



113年1-12月我國紡織品
進出口貿易概況

紡拓會市場開發處
114年2月

目 錄

簡析	1
一、出口概況	2
二、主要出口市場	8
三、進口概況	10
四、主要進口來源	11
五、外銷訂單	12
六、貿易順差	12
七、112-113 年 1-12 月我國主要出口項目進出口值及創匯狀況	14

簡 析

依據我國海關進出口貿易統計資料顯示，113 年 1-12 月我國貨品出口總值為 4,750.73 億美元，較去(112)年同期成長 10%；進口總值為 3,944.65 億美元，成長 12%；貿易順差為 806.08 億美元，衰退 0.2%。

在紡織品貿易方面，113 年 1-12 月我紡織品出口總值為 67.35 億美元，成長 2%；進口總值為 36.54 億美元，衰退 0.2%；貿易順差為 30.81 億美元，較去年同期增加 1.06 億美元，成長 4%。

以出口值分析，主要出口項目為布料(占 71%)，其次為紗線(占 14%)、雜項紡織品(占 5%)、纖維(占 5%)及成衣及服飾品(占 5%)；五大項目產品出口大宗之布料成長 2%、紗線成長 5%、雜項紡織品成長 3%，以及成衣服飾品成長 3%，纖維項目衰退 12%。以進口值分析，主要進口項目以成衣及服飾品為大宗(占 61%)，衰退 0.2%，其次為雜項紡織品(占 14%)成長 9%、布料(占 11%)成長 2%、紗線(占 9%)成長 9%，以及纖維(占 5%)衰退 31%。

以出口地區分析，我紡織品第一大出口市場為越南，其次為中國大陸、美國、印尼及柬埔寨，合計佔出口比重達 61%。在出口項目方面，五大出口地區均以布料為大宗，以輸越南出口值最大，柬埔寨比重最高。進口地區方面，中國大陸為我排名第一的進口來源，其次為越南、歐盟、日本及美國，合計佔進口總值達 79%；其中自中國大陸、越南、歐盟及日本均以進口成衣及服飾品為主，美國以雜項紡織品為主佔 42%。

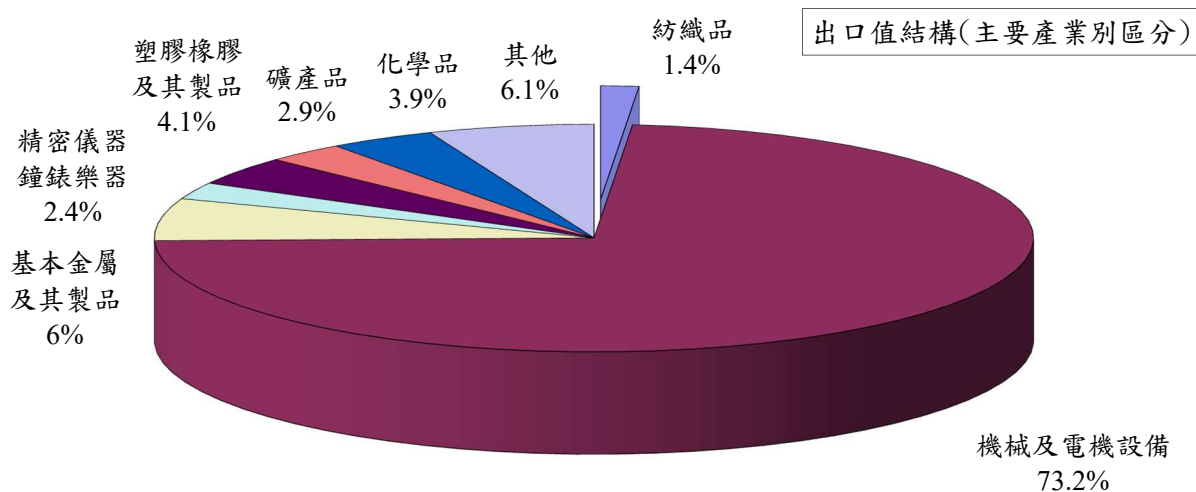
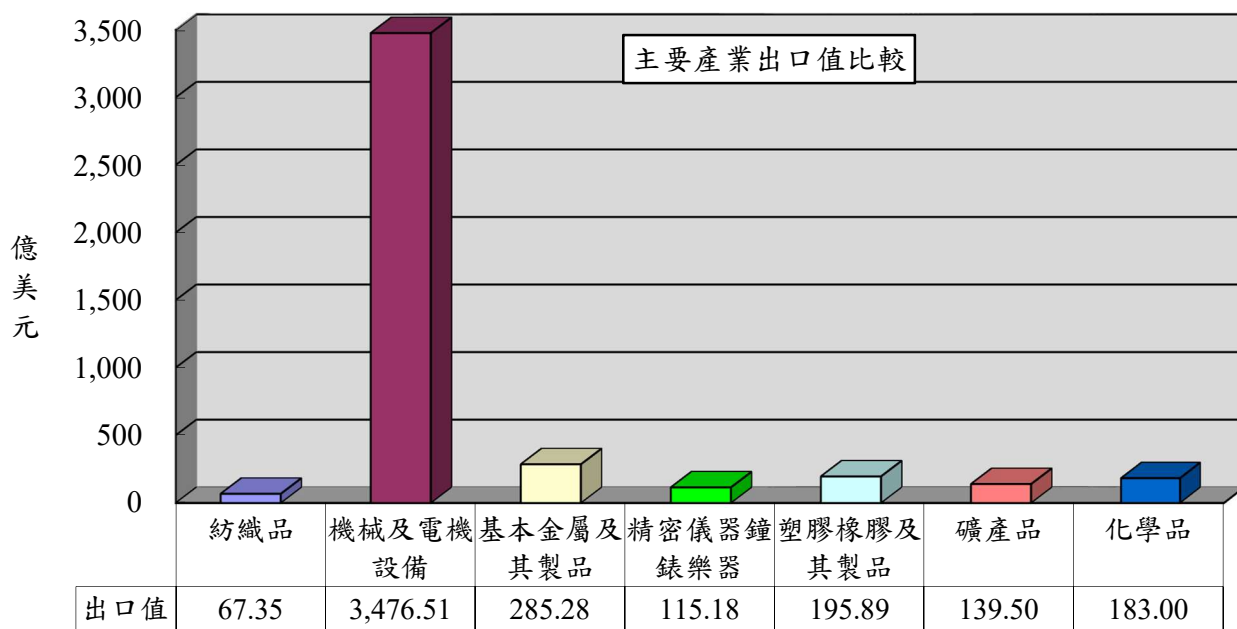
國際地緣政治情勢及美國新政府經貿政策動向仍具高度不確定性，惟隨全球通膨壓力減緩、主要國家持續降息，世界貿易量可望穩步擴張。

紡織業方面，美國市場受惠於年終消費旺季及庫存回補需求及東協需求暢旺，推動需求及原物料投入表現，以及部分產品 12 月陸續出貨，加上美中貿易戰再起隱憂，增加國際品牌商採購意願，出口與生產動能呈現擴增，113 年全年度外銷訂單出現正成長，皆有助維繫我國出口動能，今(114)年第 1 季出口可望延續穩定成長格局。

一、出口概況

113年1-12月我國紡織品出口值為67.35億美元，佔全國出口總值(4,750.73億美元)之1.4%，較去(112)年同期成長2%；出口量為112.62萬公噸，衰退4%；出口單價成長6%。

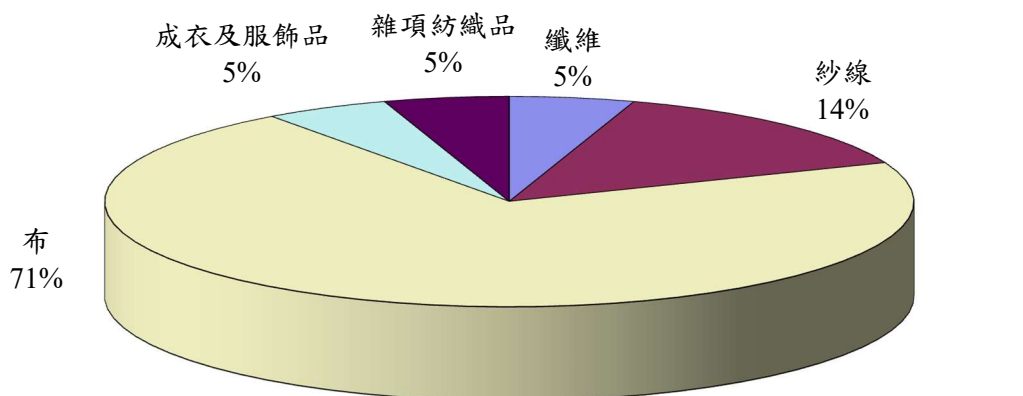
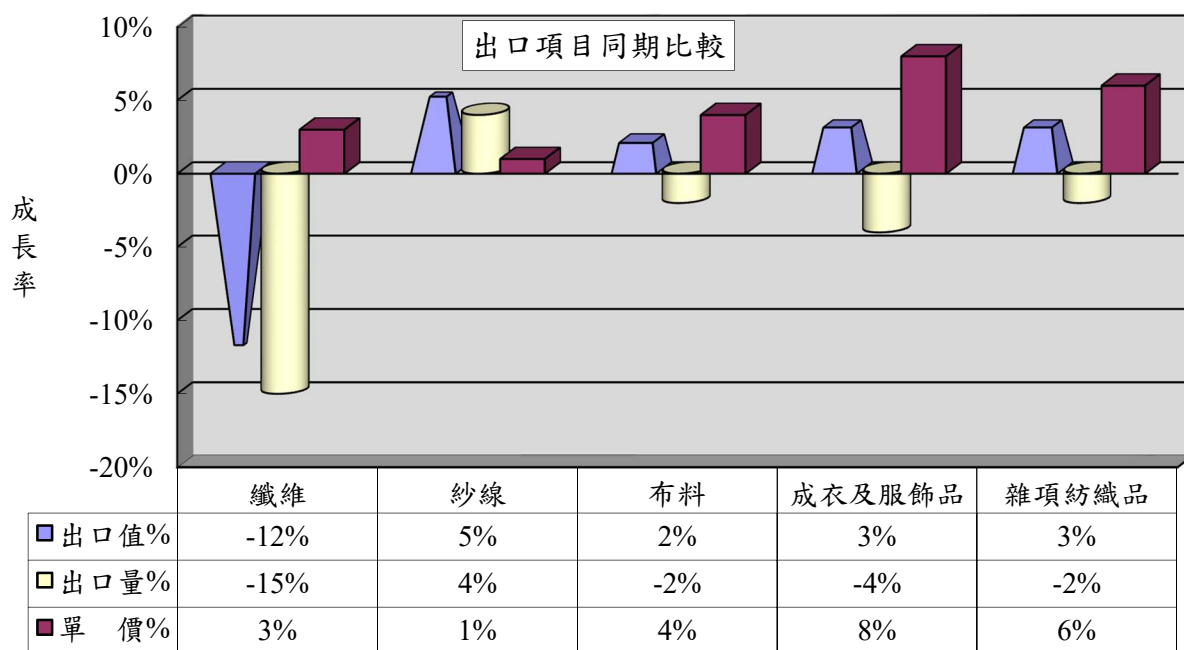
產業別	紡織品	機械及電機設備	基本金屬及其製品	精密儀器鐘錶樂器	塑膠橡膠及其製品	礦產品	化學品
出口值(億美元)	67.35	3,476.51	285.28	115.18	195.89	139.50	183.00
佔總出口值比重	1.4%	73.2%	6%	2.4%	4.1%	2.9%	3.9%
同期比較	2%	16%	-1%	-13%	-2%	-5%	-1%



(一)主要出口項目分析

紡織品出口仍以布料為大宗，出口值達47.77億美元，佔出口總值之71%，較去年同期成長2%；出口量為49.63萬公噸，衰退2%；出口單價則成長4%。

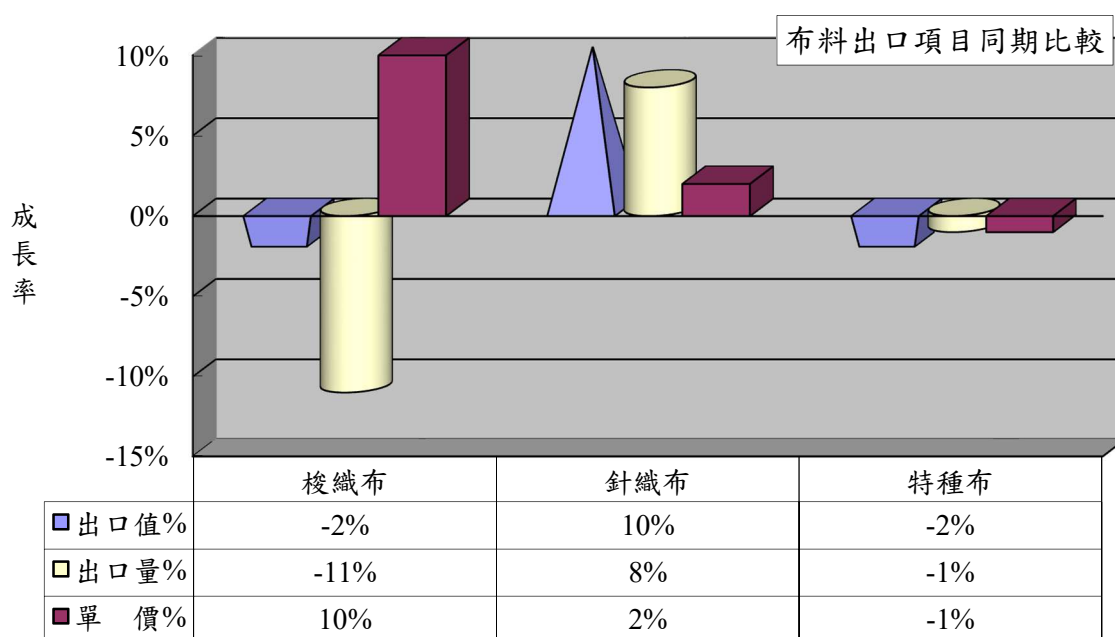
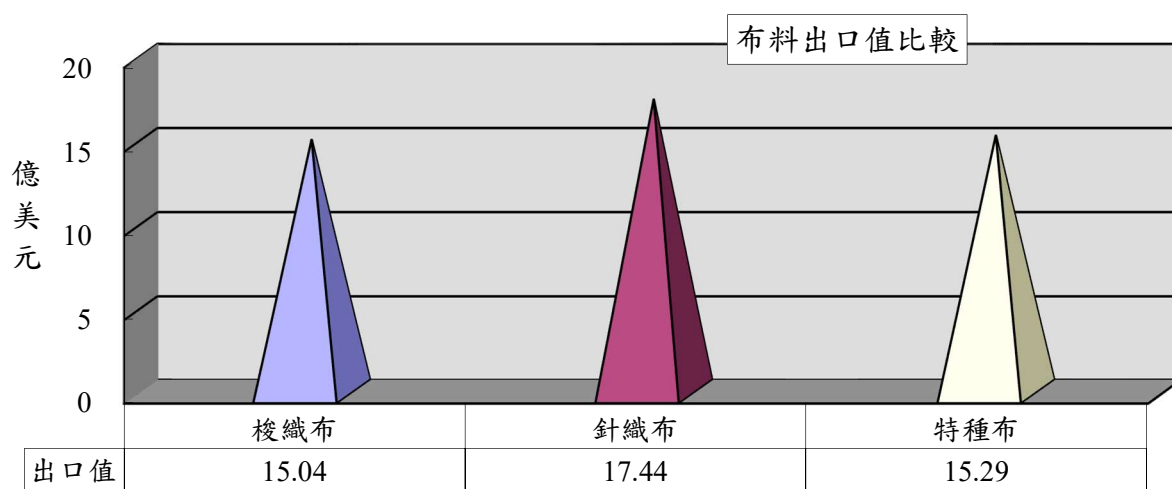
項目	出口值 (億美元)	比重 (%)	同期 比較 (%)	出口量 (萬公噸)	同期 比較 (%)	單價 (美元/ 公斤)	同期 比較 (%)
1.纖維	3.39	5	-12	25.63	-15	1.32	3
2.紗線	9.12	14	5	29.91	4	3.05	1
3.布料	47.77	71	2	49.63	-2	9.62	4
4.成衣及服飾品	3.48	5	3	1.36	-4	25.62	8
5.雜項紡織品	3.59	5	3	6.09	-2	5.90	6
合計	67.35	100	2	112.62	-4	5.98	6



(二)布料出口項目分析

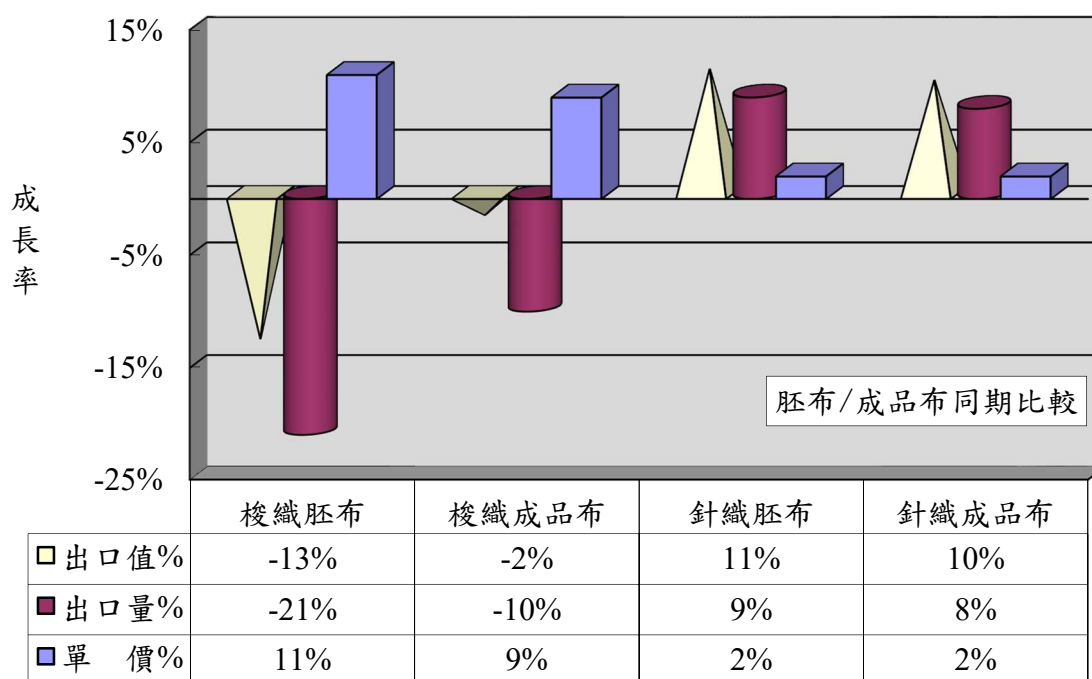
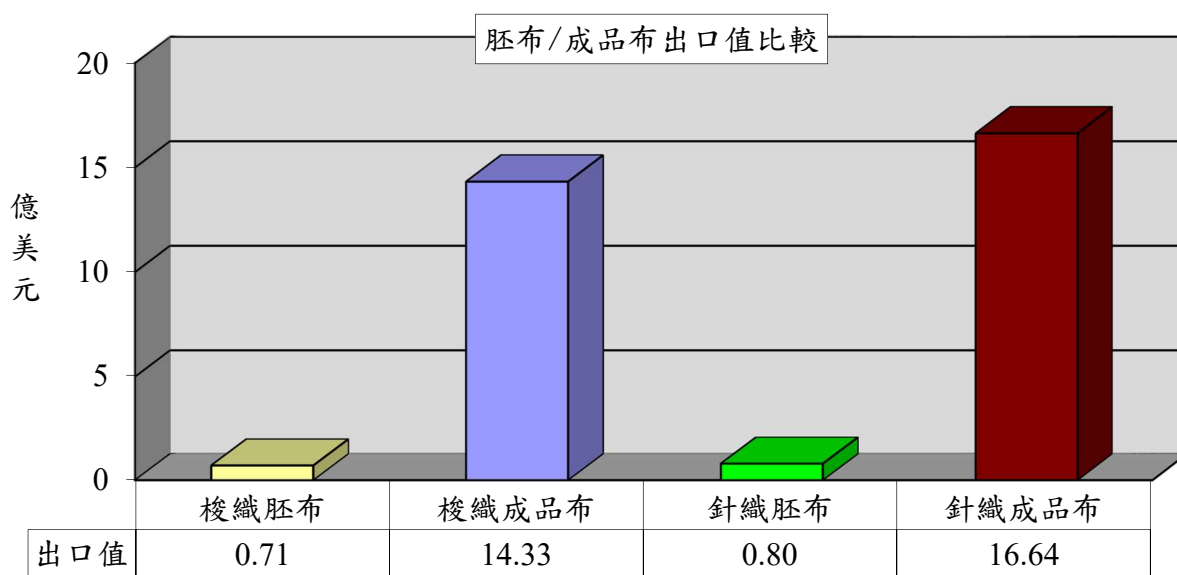
針織布出口達17.44億美元(佔37%)，為布料產品之冠，較去年同期成長10%；出口單價成長2%。

項 目	出口值 (億美元)	佔布料 比重 (%)	同期 比較 (%)	出口量 (萬公噸)	同期 比較 (%)	單價 (美元/ 公斤)	同期 比較 (%)
1.梭織布	15.04	31	-2	15.14	-11	9.93	10
2.針織布	17.44	37	10	14.79	8	11.79	2
3.特種布	15.29	32	-2	19.70	-1	7.76	-1
合 計	47.77	100	2	49.63	-2	9.62	4



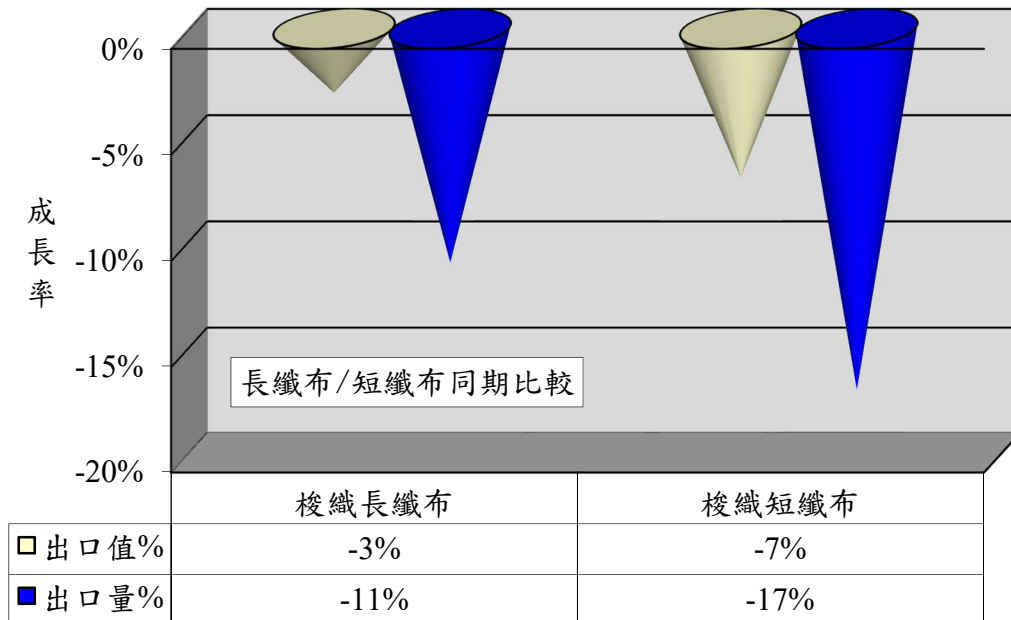
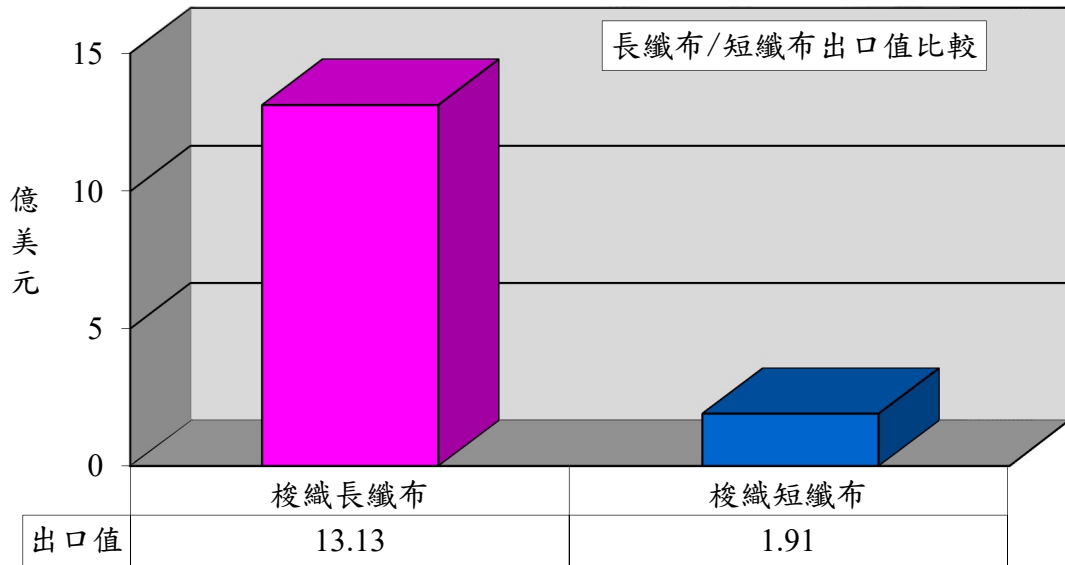
1.以胚布及成品布分析

項 目	出口值 (億美元)	佔布料 比重 (%)	同期 比較 (%)	出口量 (萬公噸)	同期 比較 (%)	單價 (美元/ 公斤)	同期 比較 (%)
1.梭織胚布	0.71	1	-13	1.63	-21	4.36	11
2.梭織成品布	14.33	30	-2	13.52	-10	10.60	9
3.針織胚布	0.80	2	11	1.57	9	5.09	2
4.針織成品布	16.64	35	10	13.22	8	12.59	2



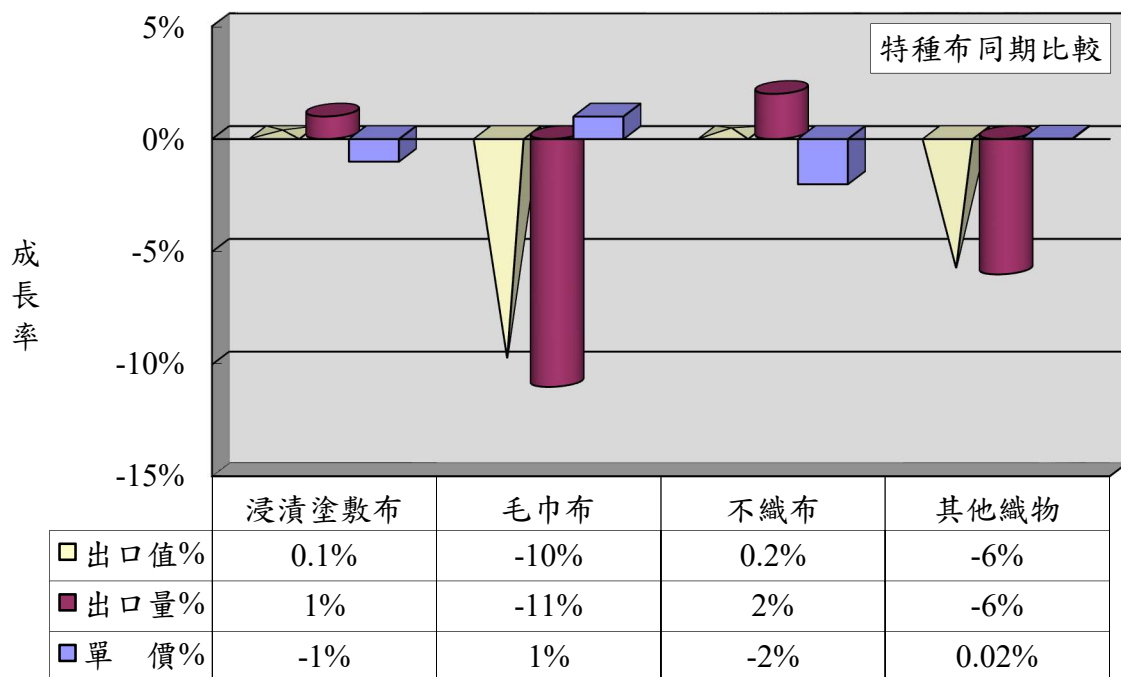
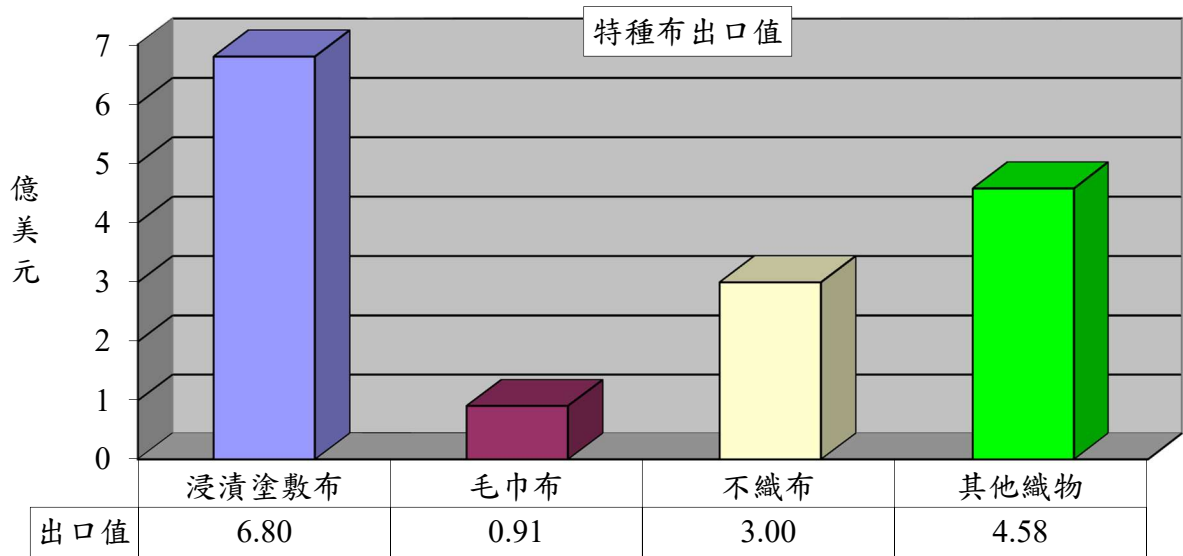
2.以梭織布主要項目分析

項 目	出口值 (億美元)	佔布料 比重(%)	同期比較 (%)	出口量 (萬公噸)	同期比較 (%)
1.梭織長纖布	13.13	27	-2	13.19	-10
2.梭織短纖布	1.91	4	-8	1.95	-19



3.以特種布主要項目分析

項 目	出口值 (億美元)	佔布料 比重 (%)	同期 比較 (%)	出口量 (萬公噸)	同期 比較 (%)	單價 (美元 /公斤)	同期 比較 (%)
1.浸漬塗敷加工布	6.80	14	0.1	6.31	1	10.77	-1
2.毛巾布	0.91	2	-10	0.80	-11	11.43	1
3.不織布	3.00	6	0.2	8.12	2	3.69	-2
4.其他織物	4.58	10	-6	4.47	-6	10.24	0.02
合 計	15.29	32	-2	19.70	-1	7.76	-1

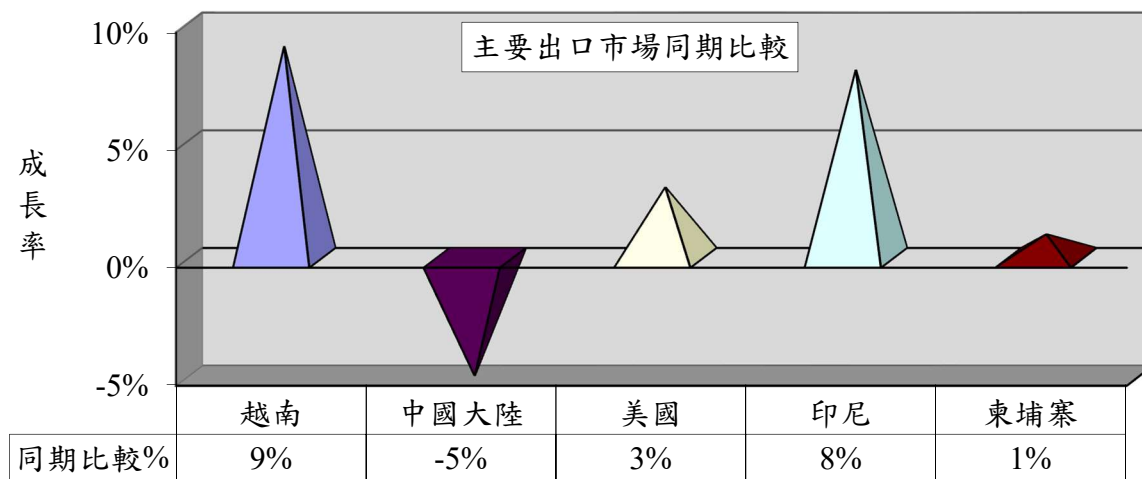
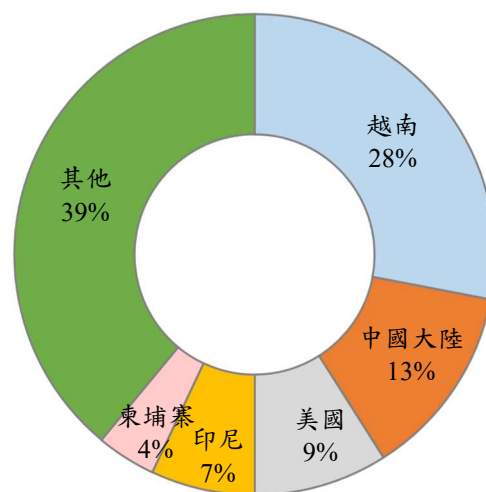


二、主要出口市場

113年1-12月我國紡織品第一大出口市場為越南，出口值達18.94億美元，佔紡織品出口值之28%，較去年同期成長9%。

排名	主要出口地區	出口值(億美元)	佔總出口值比重(%)	同期比較(%)
1	越南	18.94	28	9
2	中國大陸	8.76	13	-5
3	美國	6.10	9	3
4	印尼	4.41	7	8
5	柬埔寨	2.95	4	1
前五大合計		41.16	61	4

出口值結構(市場別)

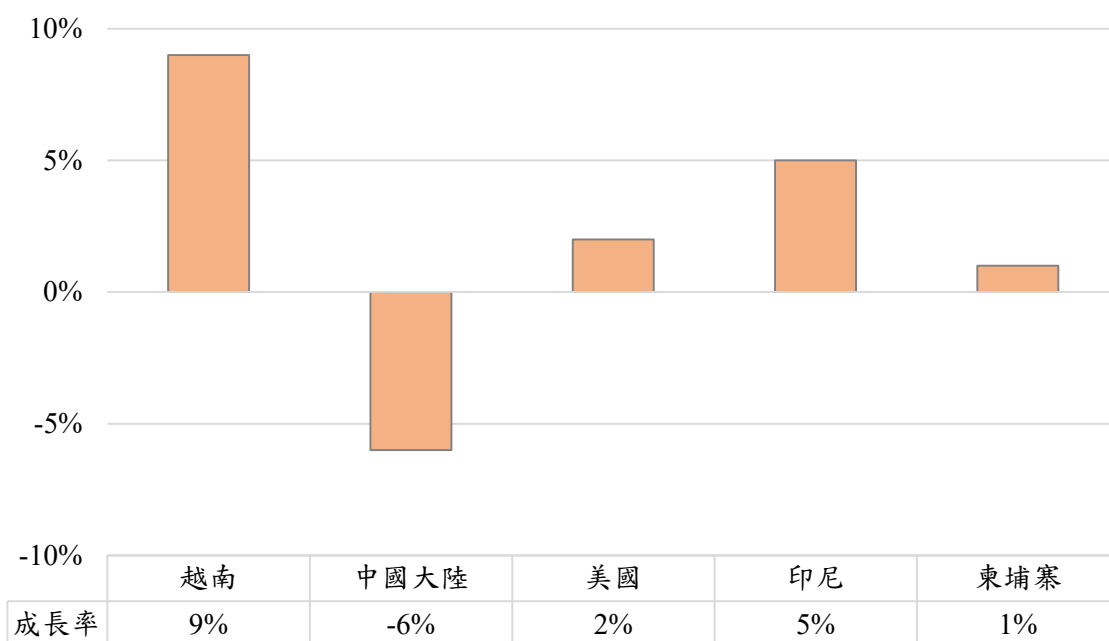


(一)前五大出口市場主要出口項目分析

我紡織品前5大出口市場，均以布料產品為主；布料出口值最大者為越南之15.75億美元，布料出口比重最高者為柬埔寨，達95%。

出口地區	主要出口項目	出口值(億美元)	佔出口至該地區紡織品比重(%)	同期比較(%)
1.越南	布料	15.75	83	9
	紗線	2.00	11	17
2.中國大陸	布料	5.50	63	-6
	紗線	2.26	26	-6
3.美國	布料	3.22	53	2
	雜項紡織品	1.11	18	17
4.印尼	布料	3.73	85	5
	紗線	0.37	8	60
5.柬埔寨	布料	2.80	95	1
	雜項紡織品	0.07	2	4

布料主要出口市場同期比較



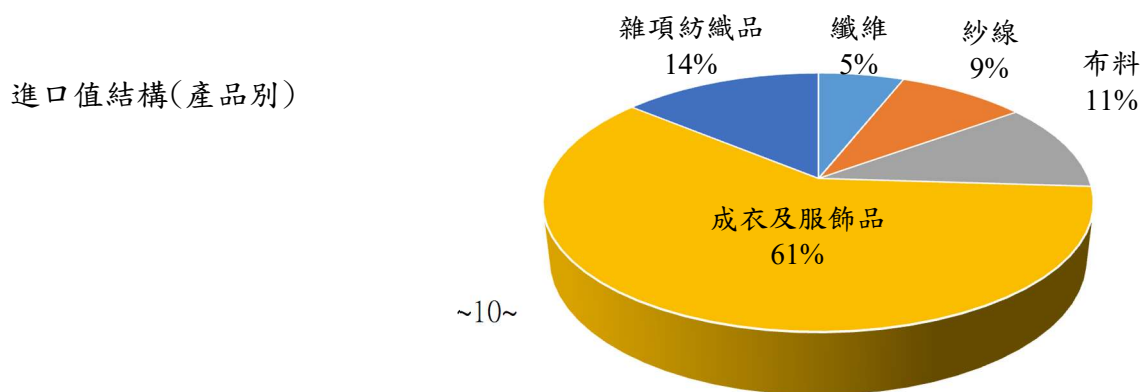
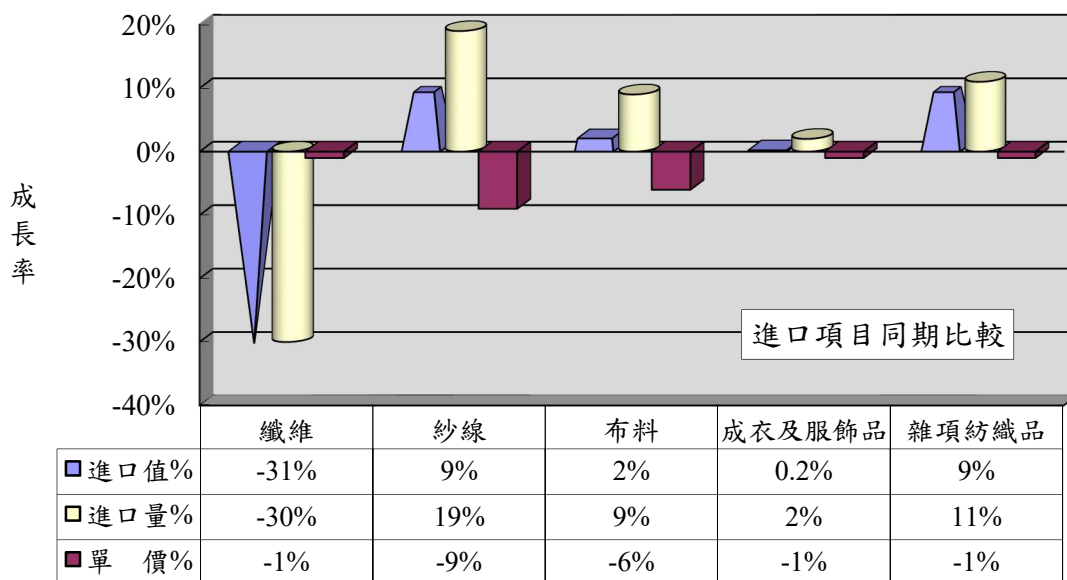
三、進口概況

113年1-12月我國紡織品進口值為36.54億美元，佔全國進口總值(3,944.65億美元)之1%，較去年同期衰退0.2%；進口量為49.44萬公噸，衰退1%；進口單價則成長1%。

(一)紡織品進口項目分析

紡織品進口以成衣及服飾品為大宗，進口值為22.09億美元，佔進口總值61%。

項 目	進口值 (億美元)	比重 (%)	同期 比較 (%)	進口量 (萬公噸)	同期 比較 (%)	單價 (美元/ 公斤)	同期 比較 (%)
1.纖維	1.99	5	-31	8.97	-30	2.22	-1
2.紗線	3.27	9	9	9.42	19	3.47	-9
3.布料	4.04	11	2	8.56	9	4.72	-6
4.成衣及服飾品	22.09	61	0.2	13.47	2	16.41	-1
5.雜項紡織品	5.15	14	9	9.02	11	5.71	-1
合 計	36.54	100	-0.2	49.44	-1	7.39	1



四、主要進口來源

113年1-12月我國紡織品首要進口來源為中國大陸，進口值為15.93億美元，佔紡織品進口值之44%，較去年同期成長1%。

排名	主要進口地區	進口值 (億美元)	佔進口總值 比重(%)	同期比較 (%)
1	中國大陸	15.93	44	1
2	越南	5.17	14	6
3	歐盟	4.35	12	3
4	日本	1.76	5	-0.4
5	美國	1.49	4	-12
合 計		28.70	79	0.4

(一)前五大進口來源之主要進口項目分析

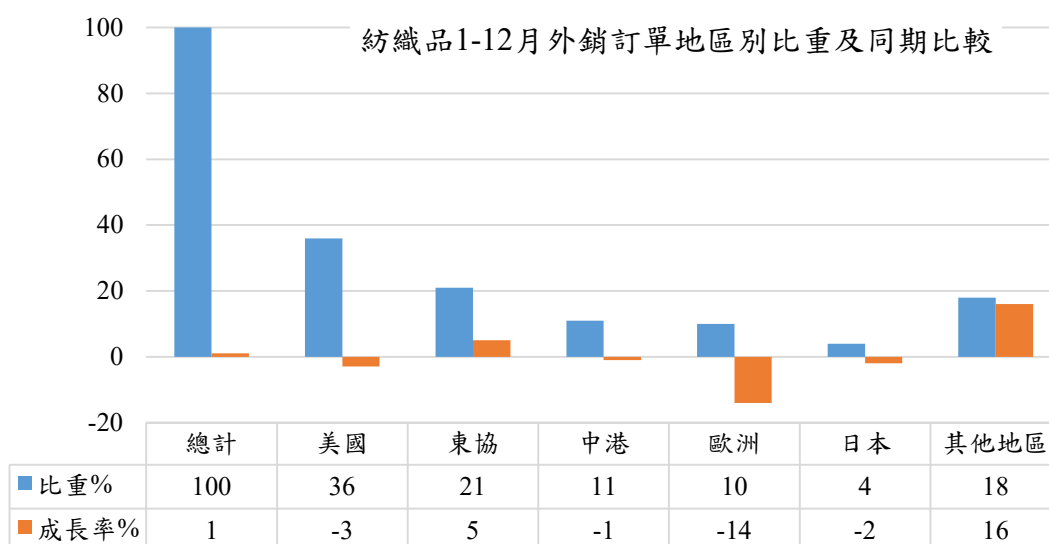
我紡織品前5大進口來源，自中國大陸、越南、歐盟及日本均以進口成衣及服飾品為主；美國則以雜項紡織品為主佔42%。

進口地區	主要進口項目	進口值 (億美元)	佔自該地區 進口紡織品 比重(%)	同期比較 (%)
1. 中國大陸	成衣及服飾品	9.93	62	-1
	雜項紡織品	2.73	17	7
2. 越南	成衣及服飾品	3.31	64	3
	紗線	1.09	21	19
3. 歐盟	成衣及服飾品	3.57	82	4
	布料	0.28	6	-7
4. 日本	成衣及服飾品	0.51	29	3
	雜項紡織品	0.40	23	9
5. 美國	雜項紡織品	0.62	42	50
	纖維	0.40	27	-47

五、外銷訂單

依據經濟部統計處外銷訂單統計資料，113年12月紡織品接單金額為9.31億美元，較去年同期成長8%。累計1-12月接單金額為101.45億美元，較去年同期成長1%。

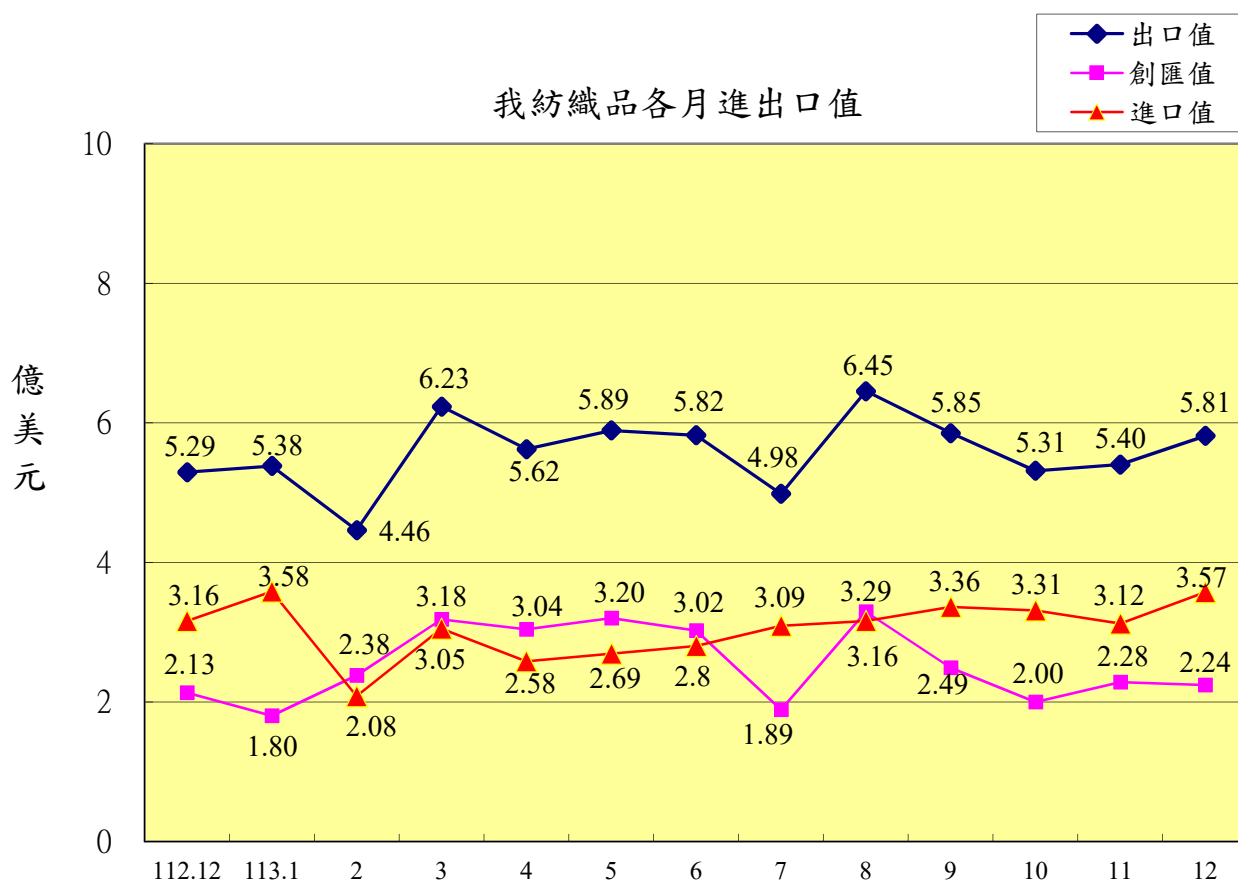
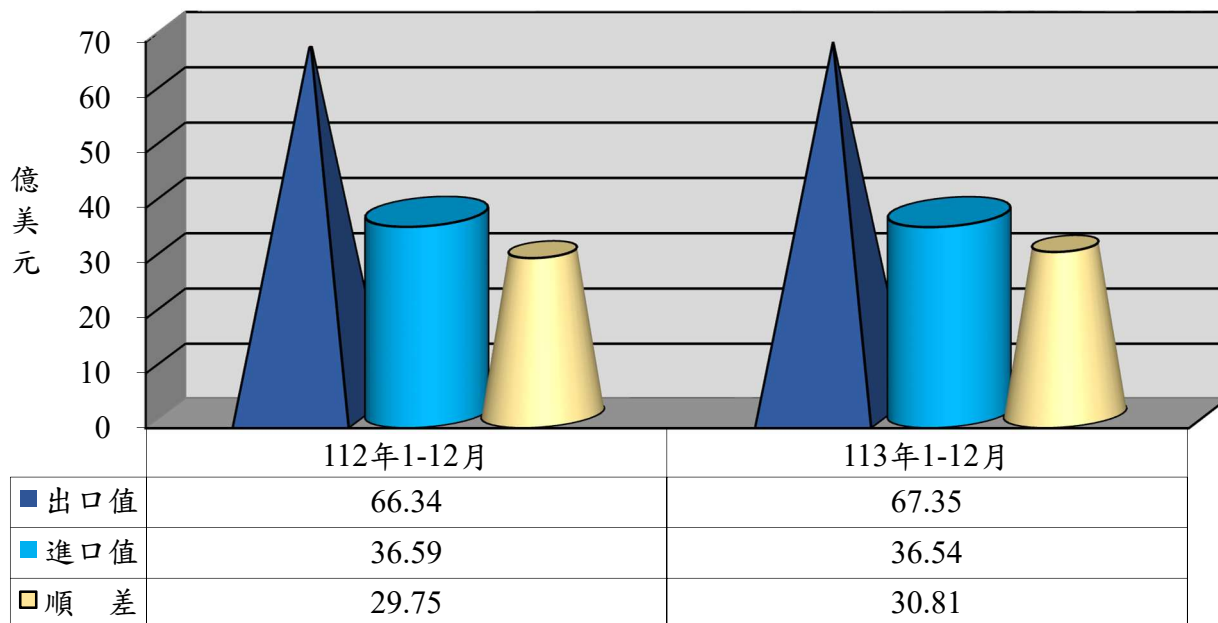
地區	紡織品 1-12 月外銷訂單地區別統計						
	總計	美國	東協	中港	歐洲	日本	其他地區
外銷訂單 (億美元)	101.45	36.09	20.90	11.44	10.11	4.13	18.78
佔紡織品 外銷訂單比重	100%	36%	21%	11%	10%	4%	18%
年增率(%)	1	-3	5	-1	-14	-2	16



六、貿易順差

(一)112年全年度紡織品出口值為66.15億美元，進口值為36.52億美元，貿易順差為29.63億美元，較111年同期減少19.30億美元，衰退39%。紡織品貿易順差僅次於「機械及電機設備」、「塑膠、橡膠及其製品」及「基本金屬及其製品」，為我國第4大創匯產業。

(二)113年1-12月紡織品出口值為67.35億美元，進口值為36.54億美元，貿易順差為30.81億美元，較去年同期增加1.06億美元，成長4%。



七、112-113年1-11月我國主要出口項目進出口值及創匯狀況

單位：億美元

年度	項目 進出口值	全國	成長率	紡織品	成長率	機 械 及電機 設 備	成長率	基 本 金屬及 其製品	成長率	精 密 儀器鐘 錶樂器	成長率	塑 膠 橡膠及 其製品	成長率	礦產品	成長率	化學品	成長率
112 1-12月	出口值	4,324.20	-9.8%	66.34	-25.1%	2,999.03	-3.2%	287.37	-22.1%	132.37	-21.4%	199.57	-23.3%	146.19	-26.0%	184.18	-21.5%
	進口值	3,516.32	-17.9%	36.59	-7.3%	1,573.09	-18.2%	226.74	-19.4%	149.06	-16.6%	85.98	-19.3%	615.41	-26.7%	286.87	-20.4%
	順逆差	807.88	57.4%	29.75	-39.3%	1,425.94	21.4%	60.63	-30.6%	-16.69	-60.48%	113.59	-26.05%	-469.22	26.9%	-102.69	18.2%
113 1月	出口值	371.91	18.1%	5.46	-2.2%	262.05	28.4%	24.48	1.3%	9.75	-10.6%	16.25	7.5%	12.83	-0.5%	15.92	4.1%
	進口值	346.97	19.0%	3.68	29.1%	150.09	13.5%	20.34	27.9%	12.11	-2.3%	7.86	18.9%	53.62	-12.7%	25.59	8.9%
	順逆差	24.94	6.4%	1.78	-34.8%	111.96	55.7%	4.14	-49.9%	-2.36	-58.39%	8.39	-1.41%	-40.79	15.9%	-9.67	-17.8%
113 1-2月	出口值	686.24	9.7%	10.00	-9.3%	486.65	20.9%	43.40	-7.7%	17.59	-21.5%	29.76	-8.7%	25.12	-4.6%	28.92	-12.2%
	進口值	582.42	0.7%	5.85	9.4%	249.86	-3.4%	34.66	1.9%	20.66	-16.7%	13.42	0.6%	94.79	-18.4%	45.66	-5.5%
	順逆差	103.82	119.7%	4.15	-27.1%	236.79	64.6%	8.74	-32.7%	-3.07	-28.99%	16.34	-15.07%	-69.67	22.5%	-16.74	-8.9%
113 1-3月	出口值	1,103.29	12.9%	16.23	-5.5%	790.82	24.0%	68.72	-4.4%	26.84	-23.5%	47.42	-6.1%	37.96	-0.9%	45.15	-7.0%
	進口值	913.80	3.0%	8.89	2.5%	395.78	0.2%	56.73	0.9%	33.08	-18.2%	21.63	1.7%	141.61	-13.8%	71.63	-2.9%
	順逆差	189.49	111.3%	7.34	-14.0%	395.04	62.9%	11.99	-23.6%	-6.24	-16.64%	25.79	-11.80%	-103.65	17.7%	-26.48	-5.2%
113 1-4月	出口值	1,478.05	10.6%	21.85	-4.2%	1,066.70	20.8%	91.18	-5.9%	35.35	-26.1%	62.93	-6.6%	46.51	-7.4%	59.80	-6.1%
	進口值	1,223.85	3.8%	11.47	1.1%	545.82	5.3%	77.46	1.8%	47.61	-9.4%	29.37	3.1%	188.34	-12.9%	95.79	-2.0%
	順逆差	254.20	61.0%	10.38	-9.7%	520.88	43.0%	13.72	-34.2%	-12.26	-160.30%	33.56	-13.75%	-141.83	14.5%	-35.99	-5.6%
113 1-5月	出口值	1,851.43	9.1%	27.73	-1.5%	1,328.19	18.1%	116.75	-5.2%	44.50	-27.1%	80.44	-5.0%	59.17	-5.8%	76.44	-3.3%
	進口值	1,536.87	3.2%	14.16	-1.1%	691.15	6.9%	101.79	4.9%	59.69	-9.4%	37.16	1.8%	241.55	-11.7%	119.83	-3.5%
	順逆差	314.56	51.5%	13.57	-1.9%	637.04	33.1%	14.96	-42.6%	-15.19	-217.78%	43.28	-10.23%	-182.38	13.4%	-43.39	4.0%
113 1-6月	出口值	2,250.33	11.4%	33.55	1.2%	1,615.50	20.4%	141.55	-3.9%	54.38	-26.2%	98.11	-2.8%	71.21	-1.8%	92.35	-0.5%
	進口值	1,889.11	7.8%	16.96	-0.6%	855.46	11.7%	130.46	13.4%	75.07	-2.8%	45.52	4.7%	297.65	-5.6%	145.60	-0.6%
	順逆差	361.22	34.9%	16.59	3.1%	760.04	32.0%	11.09	-65.6%	-20.69	-489.46%	52.59	-8.41%	-226.44	6.8%	-53.25	0.7%
113 1-7月	出口值	2,649.46	10.0%	38.53	-0.2%	1,913.86	18.0%	164.43	-4.2%	64.32	-23.4%	113.74	-3.0%	81.90	-1.1%	106.76	-1.4%
	進口值	2,240.15	9.0%	20.05	-1.1%	1,030.08	13.7%	157.10	16.9%	90.08	-0.8%	53.62	5.2%	349.77	-3.6%	170.18	-0.5%
	順逆差	409.31	16.0%	18.48	0.8%	883.78	23.5%	7.33	-80.3%	-25.76	-275.51%	60.12	-9.31%	-267.87	4.3%	-63.42	-1.0%
113 1-8月	出口值	3,085.71	10.9%	44.98	1.4%	2,231.35	18.6%	190.61	-2.7%	75.16	-19.6%	132.02	-2.1%	95.26	-2.7%	123.69	0.1%
	進口值	2,561.24	9.3%	23.21	-1.8%	1,182.37	14.5%	180.70	18.1%	103.95	2.6%	61.51	5.8%	398.10	-4.0%	196.05	1.3%
	順逆差	524.47	19.5%	21.77	5.1%	1,048.98	23.6%	9.91	-76.9%	-28.79	-269.10%	70.51	-8.09%	-302.84	4.4%	-72.36	-3.4%
113 1-9月	出口值	3,491.29	10.2%	50.83	1.1%	2,536.23	17.5%	212.91	-2.4%	85.00	-17.7%	146.93	-3.0%	106.29	-5.4%	137.81	-2.1%
	進口值	2,895.41	10.1%	26.56	-0.6%	1,351.15	16.3%	201.14	17.0%	119.16	6.2%	69.65	7.6%	448.35	-4.2%	220.20	2.0%
	順逆差	595.88	10.2%	24.27	3.0%	1,185.08	18.9%	11.77	-74.5%	-34.16	-278.71%	77.28	-10.96%	-342.06	3.8%	-82.39	-9.7%
113 1-10月	出口值	3,904.22	10.0%	56.14	0.9%	2,848.63	17.0%	236.94	-1.6%	94.87	-15.8%	162.16	-3.4%	115.51	-7.8%	151.50	-2.4%
	進口值	3,239.69	9.8%	29.83	-0.6%	1,531.55	16.3%	222.62	15.8%	135.99	9.1%	77.31	6.9%	495.59	-5.2%	245.11	1.8%
	順逆差	664.53	11.0%	26.31	2.7%	1,317.08	17.9%	14.32	-70.4%	-41.12	-243.24%	84.85	-11.17%	-380.08	4.4%	-93.61	-9.5%
113 1-11月	出口值	4,314.98	9.9%	61.54	0.9%	3,152.89	16.5%	260.48	-1.1%	104.90	-14.3%	179.09	-2.3%	126.48	-7.5%	166.63	-1.6%
	進口值	3,571.26	10.6%	32.98	-1.0%	1,701.04	17.6%	243.91	16.1%	152.00	12.5%	84.68	6.7%	538.08	-5.0%	268.92	1.8%
	順逆差	743.72	6.8%	28.56	3.4%	1,451.85	15.2%	16.57	-68.9%	-47.10	-271.45%	94.41	-9.21%	-411.60	4.2%	-102.29	-7.9%
113 1-12月	出口值	4,750.73	9.9%	67.35	1.5%	3,476.51	15.9%	285.28	-0.7%	115.18	-13.0%	195.89	-1.8%	139.50	-4.6%	183.00	-0.6%
	進口值	3,944.65	12.2%	36.54	-0.2%	1,893.80	20.4%	264.30	16.6%	172.94	16.0%	93.53	8.8%	584.78	-5.0%	294.78	2.8%
	順逆差	806.08	-0.2%	30.81	3.6%	1,582.71	11.0%	20.98	-65.4%	-57.76	-246.08%	102.36	-9.89%	-445.28	5.1%	-111.78	-8.9%

※資料來源：紡拓會根據財政部統計處資料編製