



113年1-9月我國紡織品  
進出口貿易概況

紡拓會市場開發處  
113年11月

# 目 錄

簡析-----	1
一、出口概況-----	2
二、主要出口市場-----	8
三、進口概況-----	10
四、主要進口來源-----	11
五、外銷訂單-----	12
六、貿易順差-----	12
七、112-113年1-9月我國主要出口項目進出口值及創匯狀況-----	14

## 簡 析

依據我國海關進出口貿易統計資料顯示，113年1-9月我國貨品出口總值為3,491.29億美元，較去(112)年同期成長10%；進口總值為2,895.41億美元，成長10%；貿易順差為595.88億美元，成長10.2%。

在紡織品貿易方面，113年1-9月我紡織品出口總值為50.83億美元，成長1%；進口總值為26.56億美元，衰退1%；貿易順差為24.27億美元，較去年同期增加0.71億美元，成長35%。

以出口值分析，主要出口項目為布料(占71%)，其次為紗線(占13%)、雜項紡織品(占6%)、纖維(占5%)及成衣及服飾品(占5%)；五大項目產品出口大宗之布料成長2%、紗線成長5%、雜項紡織品成長3%，以及成衣服飾品成長0.2%，纖維項目衰退13%。以進口值分析，主要進口項目以成衣及服飾品為大宗(占60%)，成長0.5%，其次為雜項紡織品(占14%)成長9%、布料(占11%)成長0.1%、紗線(占9%)成長12%，以及纖維(占6%)衰退34%。

以出口地區分析，我紡織品第一大出口市場為越南，其次為中國大陸、美國、印尼及柬埔寨，合計佔出口比重達62%。在出口項目方面，五大出口地區均以布料為大宗，以輸越南出口值最大，柬埔寨比重最高。進口地區方面，中國大陸為我排名第一的進口來源，其次為越南、歐盟、日本及美國，合計佔進口總值達77%；其中自中國大陸、越南、歐盟及日本均以進口成衣及服飾品為主，美國以雜項紡織品為主佔41%。

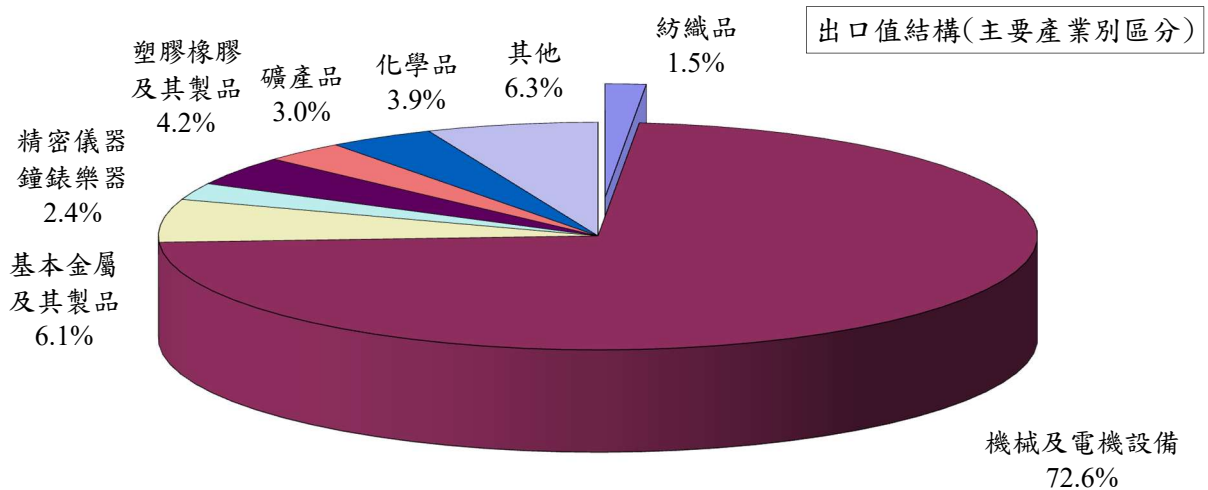
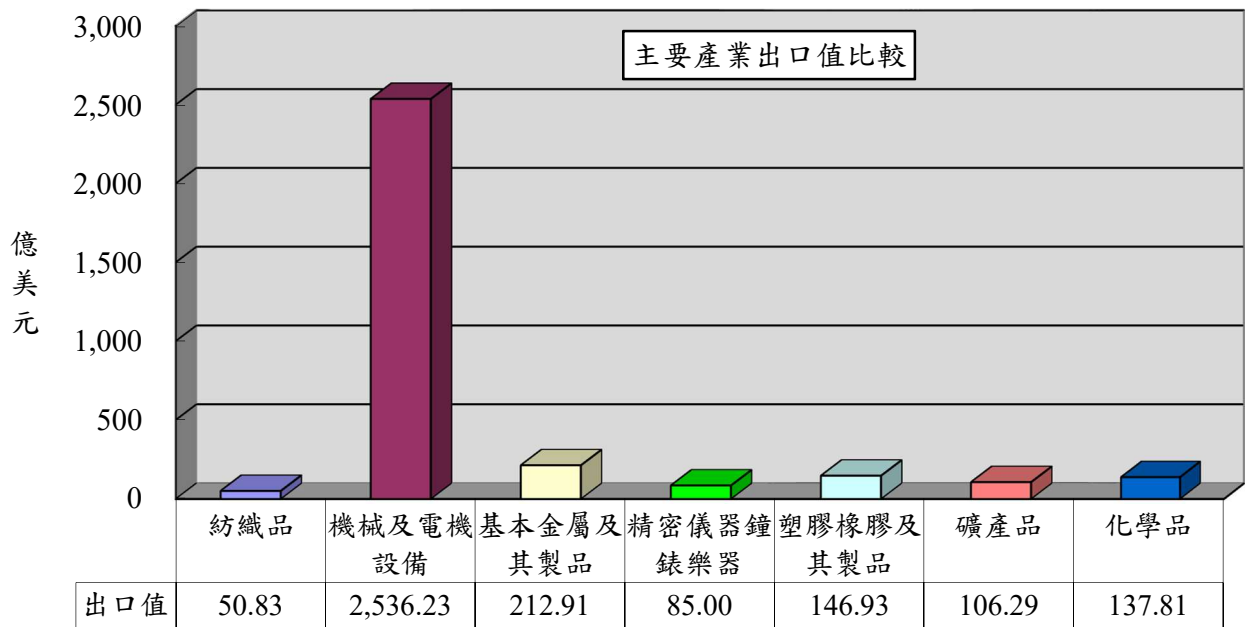
儘管自2022年各主要紡織國家實施貨幣緊縮政策抑制通膨，加上俄烏戰爭與紅海危機等地緣政治問題未解，全球經濟仍展現韌性。2024年國際機構上調全球經濟成長預期，帶動國際貿易回溫，臺灣紡織業雖對中國大陸出口因ECFA終止衰退，但隨歐美品牌採購需求回升、新臺幣貶值，以及東南亞生產需求上升，出口由負轉正，並進一步推動雙位數增長。

美國總統當選人川普，其保護主義與對華強硬立場將衝擊全球貿易與供應鏈。臺灣紡織業將面臨美中貿易摩擦加劇的挑戰，但同時歐美市場需求亦可望增強。紡織業者可積極開拓其他市場，減少對中國大陸與美國的依賴，強化與東南亞及新興國家之合作，提升供應鏈靈活度。同時，持續推動產品創新與高附加值產品生產，以維持全球競爭力。

## 一、出口概況

113年1-9月我國紡織品出口值為50.83億美元，佔全國出口總值(3,491.29億美元)之1.5%，較去(112)年同期成長1%；出口量為84.83萬公噸，衰退4%；出口單價成長6%。

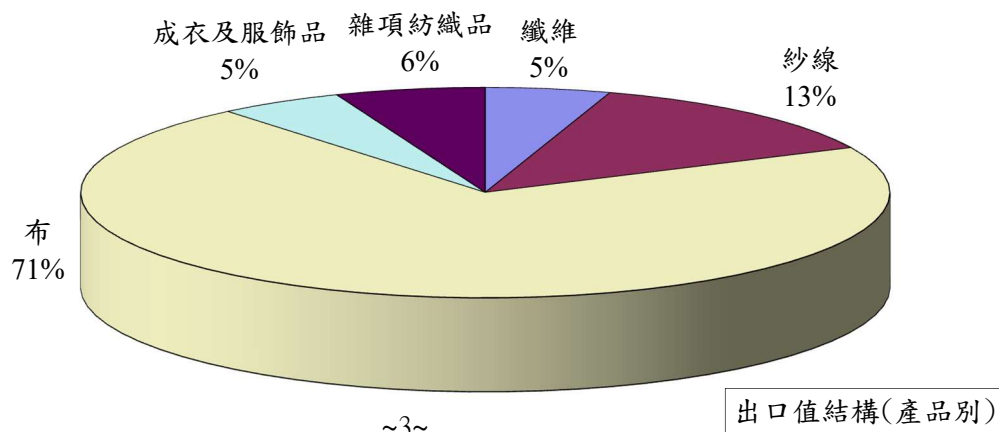
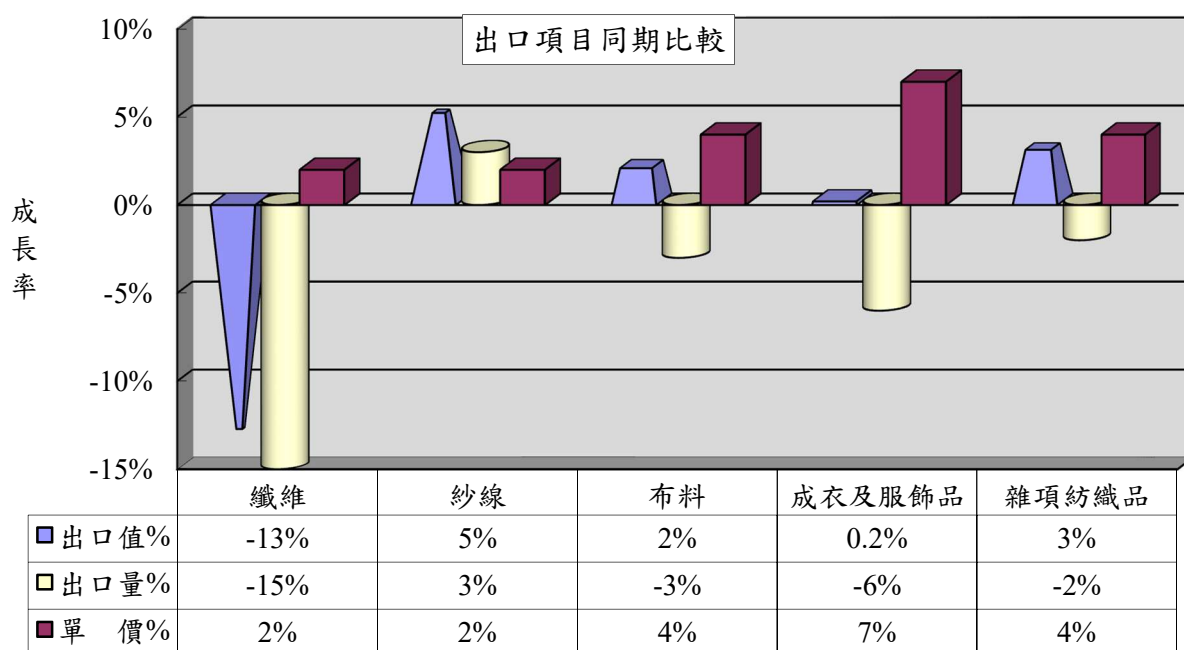
產業別	紡織品	機械及電機設備	基本金屬及其製品	精密儀器鐘錶樂器	塑膠橡膠及其製品	礦產品	化學品
出口值(億美元)	50.83	2,536.23	212.91	85.00	146.93	106.29	137.81
佔總出口值比重	1.5%	72.6%	6.1%	2.4%	4.2%	3.0%	3.9%
同期比較	1%	18%	-2%	-18%	-3%	-5%	-2%



### (一)主要出口項目分析

紡織品出口仍以布料為大宗，出口值達36.19億美元，佔出口總值之71%，較去年同期成長2%；出口量為37.47萬公噸，衰退3%；出口單價則成長4%。

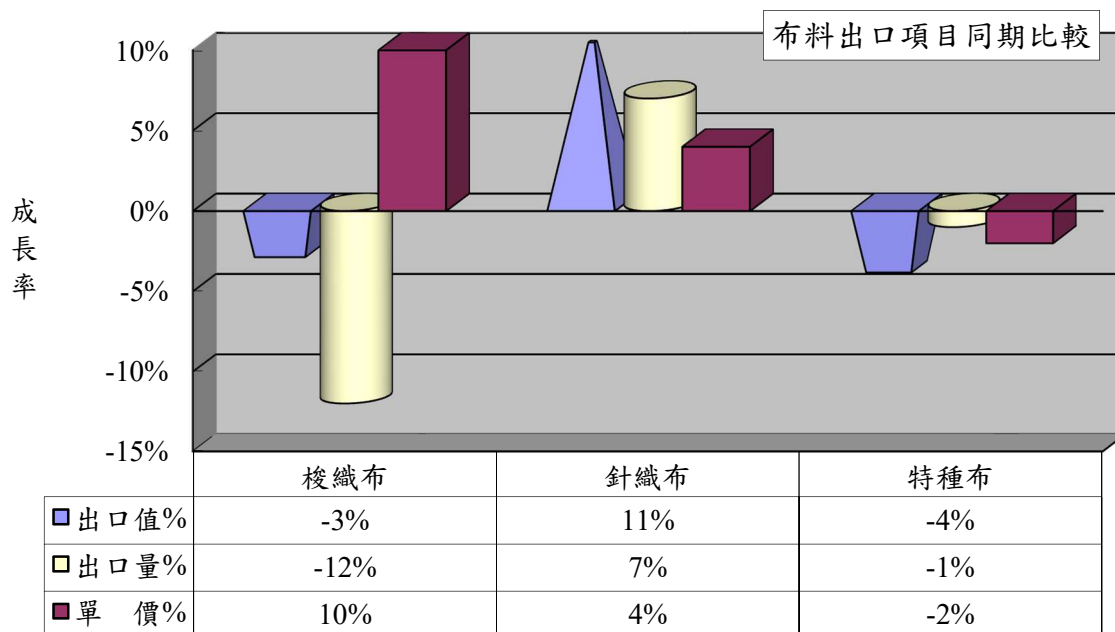
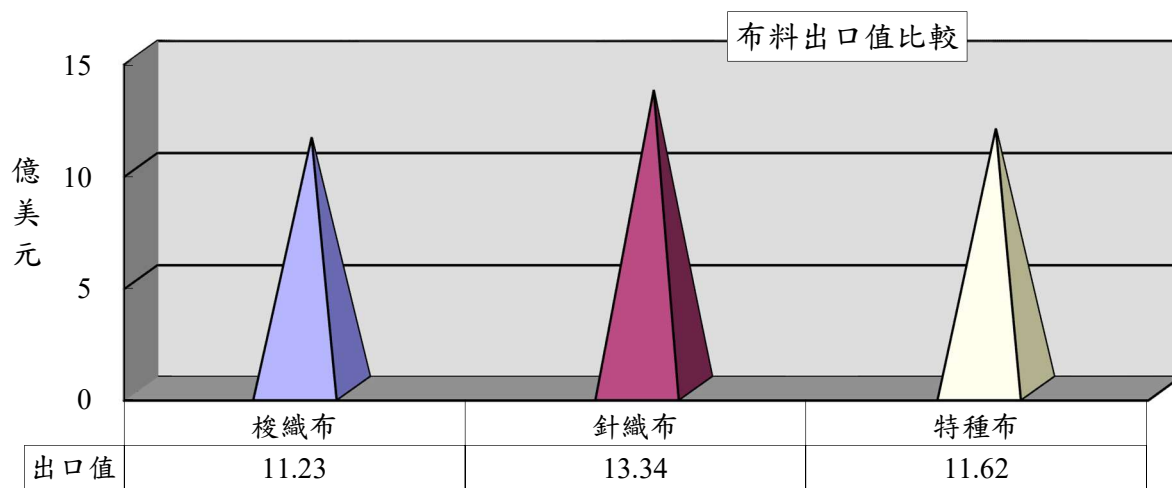
項目	出口值 (億美元)	比重 (%)	同期 比較 (%)	出口量 (萬公噸)	同期 比較 (%)	單價 (美元/ 公斤)	同期 比較 (%)
1.纖維	2.56	5	-13	19.43	-15	1.32	2
2.紗線	6.78	13	5	22.22	3	3.05	2
3.布料	36.19	71	2	37.47	-3	9.66	4
4.成衣及服飾品	2.58	5	0.2	1.00	-6	25.66	7
5.雜項紡織品	2.72	6	3	4.71	-2	5.79	4
合計	50.83	100	1	84.83	-4	5.99	6



## (二)布料出口項目分析

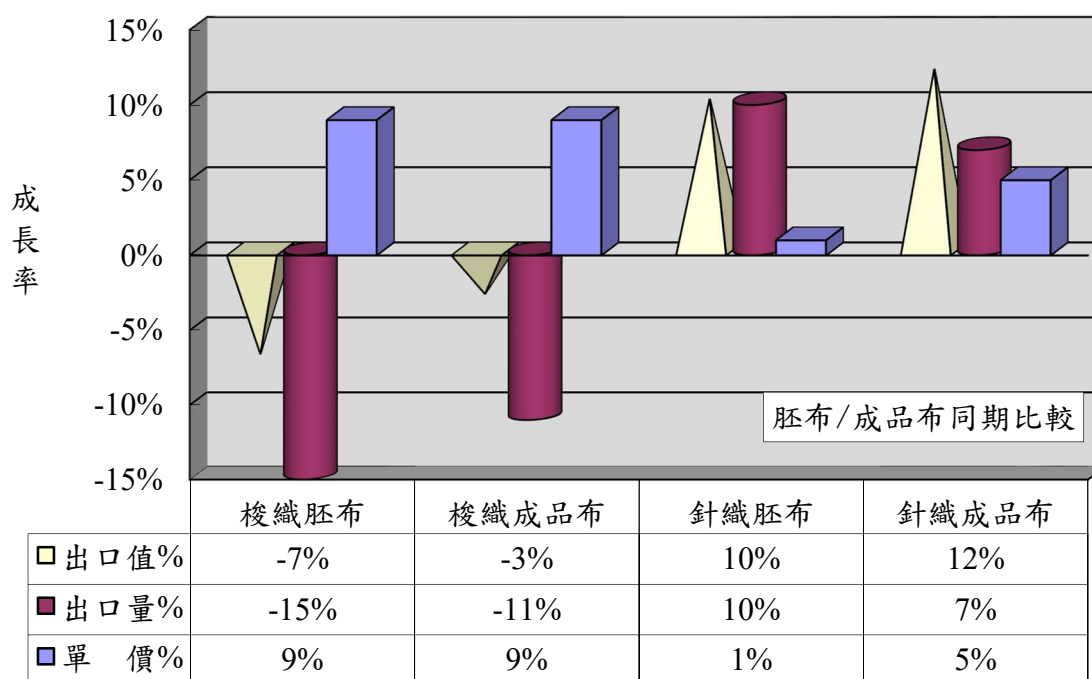
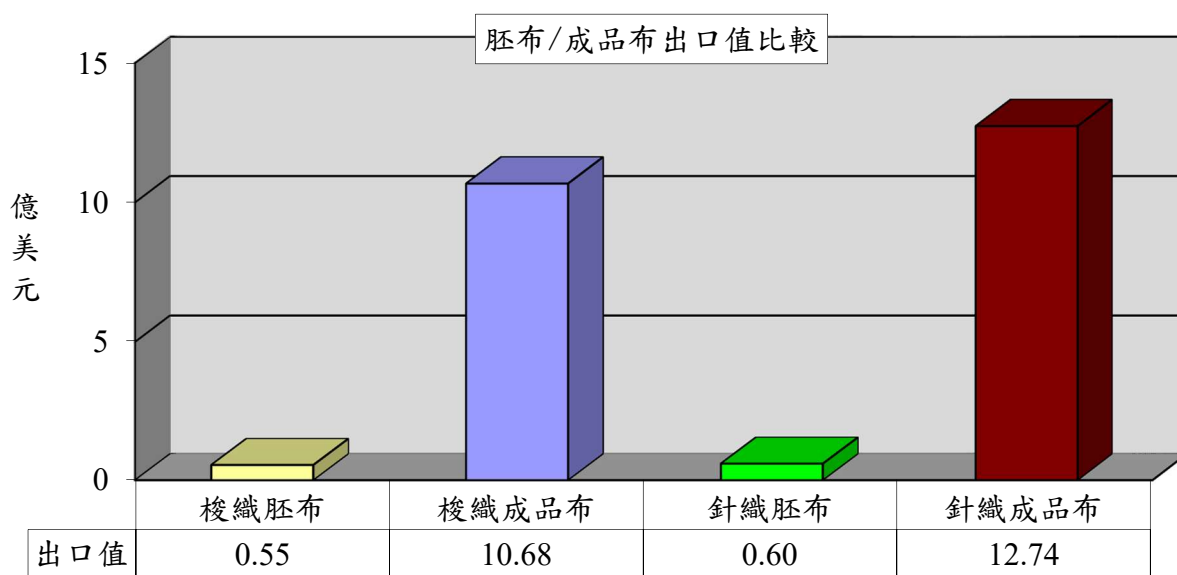
針織布出口達13.34億美元(佔37%)，為布料產品之冠，較去年同期成長11%；出口單價成長4%。

項 目	出口值 (億美元)	佔布料 比重 (%)	同期 比較 (%)	出口量 (萬公噸)	同期 比較 (%)	單價 (美元/ 公斤)	同期 比較 (%)
1.梭織布	11.23	31	-3	11.46	-12	9.81	10
2.針織布	13.34	37	11	11.20	7	11.90	4
3.特種布	11.62	32	-4	14.81	-1	7.85	-2
合 計	36.19	100	2	37.47	-3	9.66	4



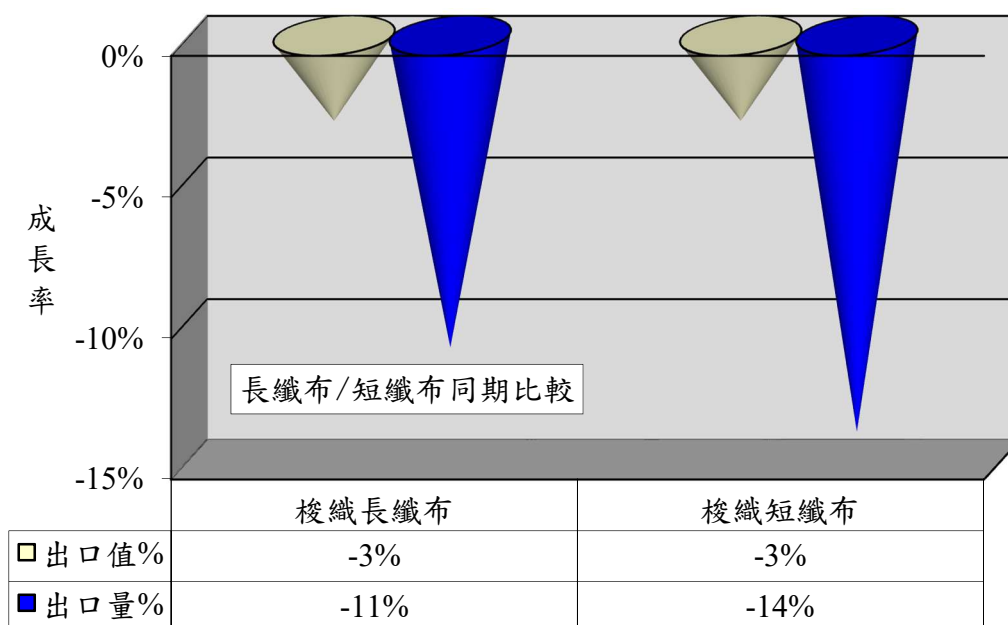
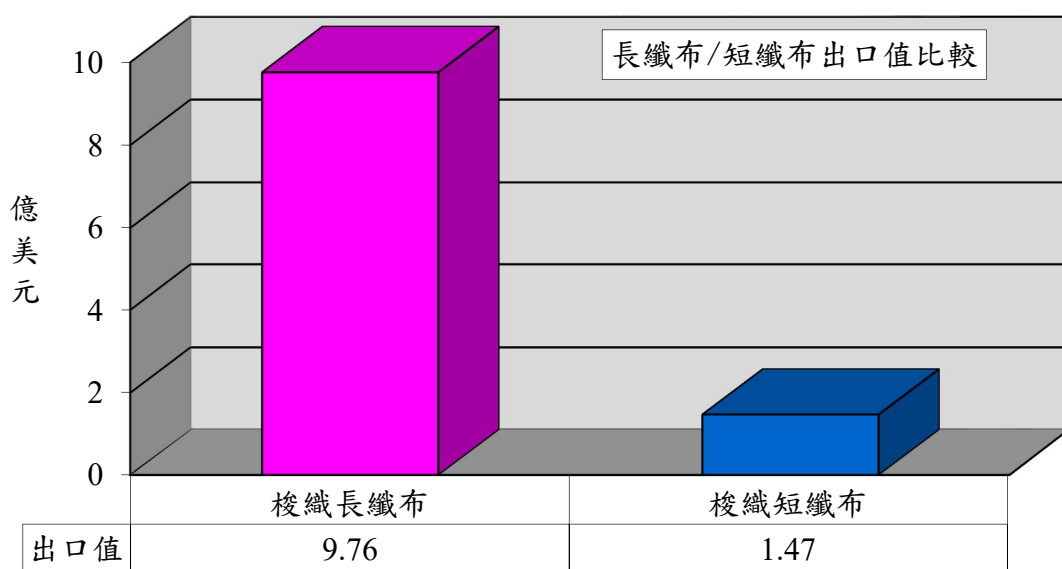
## 1.以胚布及成品布分析

項 目	出口值 (億美元)	佔布料 比重 (%)	同期 比較 (%)	出口量 (萬公噸)	同期 比較 (%)	單價 (美元/ 公斤)	同期 比較 (%)
1.梭織胚布	0.55	2	-7	1.28	-15	4.34	9
2.梭織成品布	10.68	29	-3	10.18	-11	10.49	9
3.針織胚布	0.60	2	10	1.18	10	5.07	1
4.針織成品布	12.74	35	12	10.02	7	12.71	5



## 2.以梭織布主要項目分析

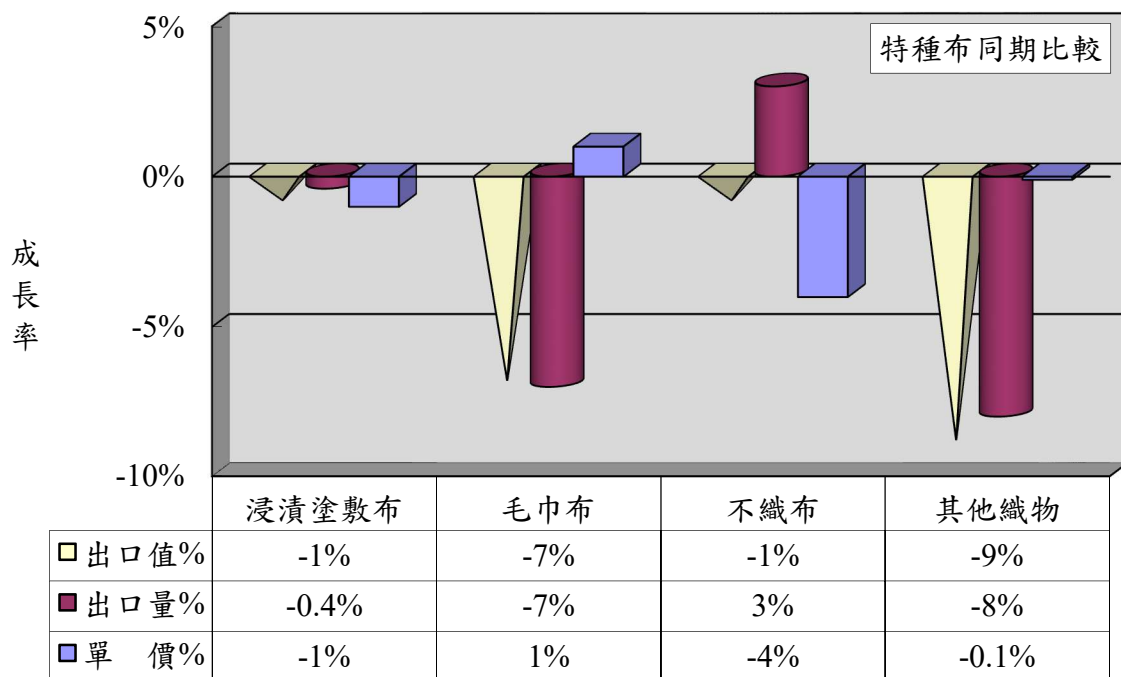
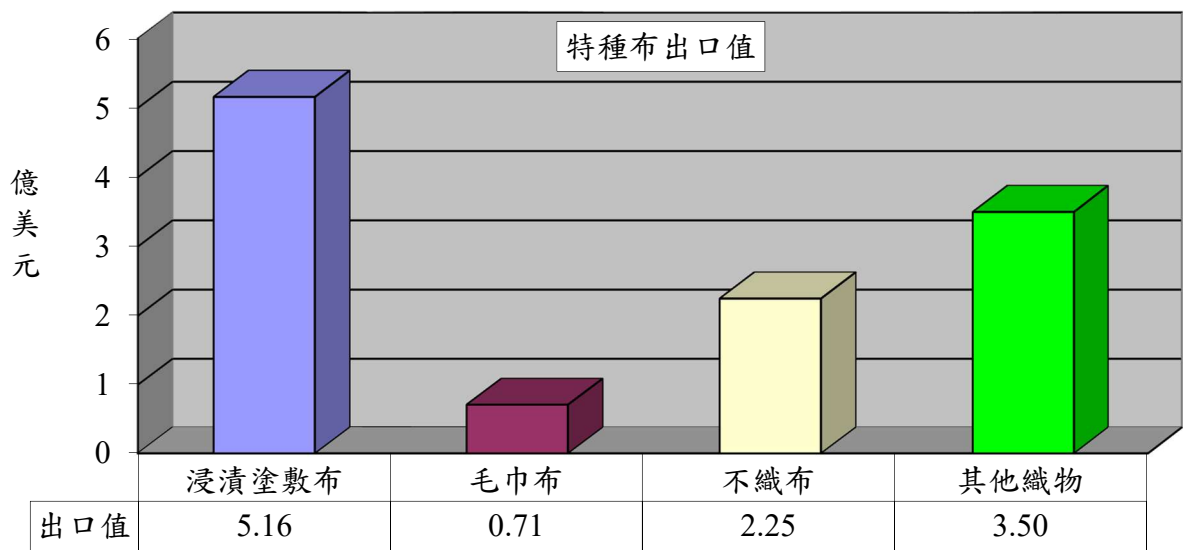
項目	出口值 (億美元)	佔布料 比重(%)	同期比較 (%)	出口量 (萬公噸)	同期比較 (%)
1.梭織長纖布	9.76	27	-3	9.91	-11
2.梭織短纖布	1.47	4	-3	1.55	-14





### 3.以特種布主要項目分析

項 目	出口值 (億美元)	佔布料 比重 (%)	同期 比較 (%)	出口量 (萬公噸)	同期 比較 (%)	單價 (美元 /公斤)	同期 比較 (%)
1.浸漬塗敷加工布	5.16	14	-1	4.69	-0.4	11.02	-1
2.毛巾布	0.71	2	-7	0.63	-7	11.26	1
3.不織布	2.25	6	-1	6.09	3	3.69	-4
4.其他織物	3.50	10	-9	3.40	-8	10.29	-0.1
合 計	11.62	32	-4	14.81	-1	7.85	-2

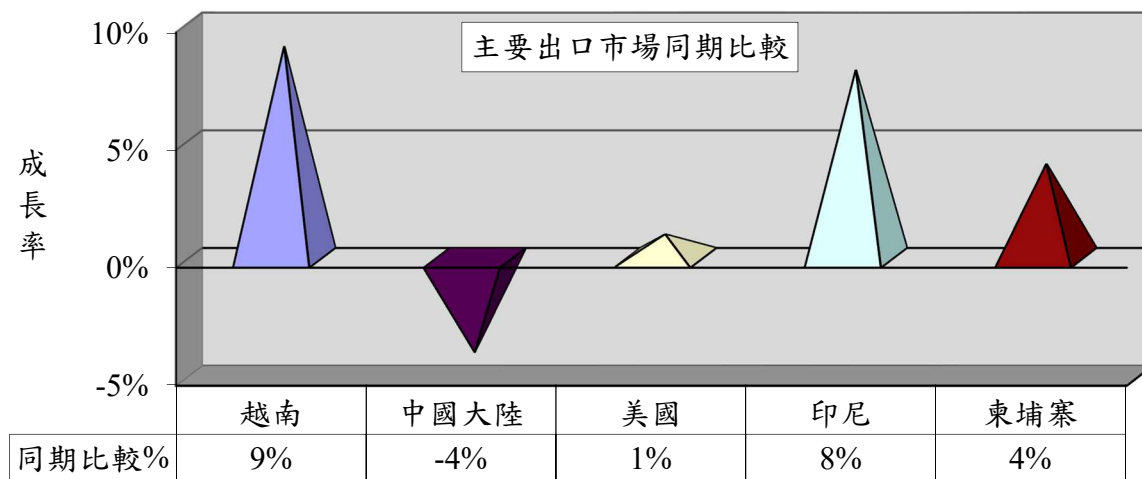
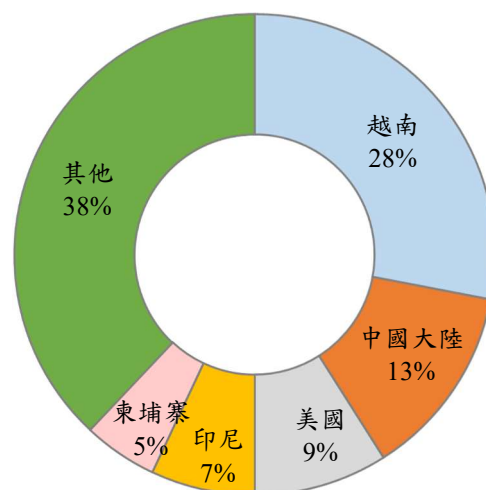


## 二、主要出口市場

113年1-9月我國紡織品第一大出口市場為越南，出口值達14.34億美元，佔紡織品出口值之28%，較去年同期成長9%。

排名	主要出口地區	出口值(億美元)	佔總出口值比重(%)	同期比較(%)
1	越南	14.34	28	9
2	中國大陸	6.48	13	-4
3	美國	4.63	9	1
4	印尼	3.30	7	8
5	柬埔寨	2.31	5	4
前五大合計		31.06	62	4

出口值結構(市場別)

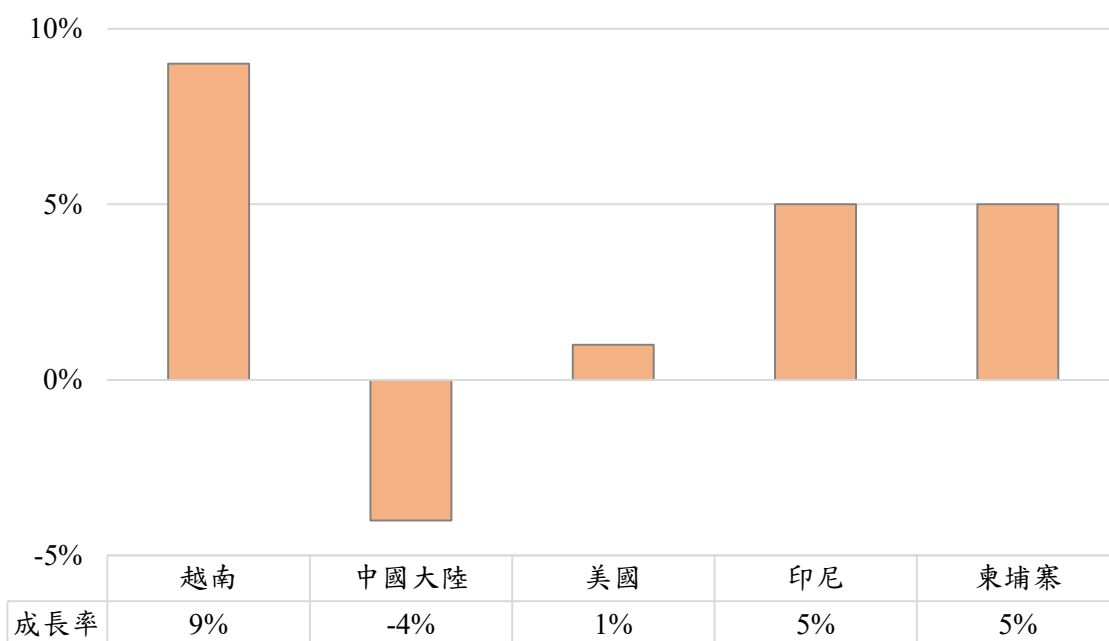


(一)前五大出口市場主要出口項目分析

我紡織品前5大出口市場，均以布料產品為主；布料出口值最大者為越南之11.95億美元，布料出口比重最高者為柬埔寨，達95%。

出口地區	主要出口項目	出口值(億美元)	佔出口至該地區紡織品比重(%)	同期比較(%)
1.越南	布料	11.95	83	9
	紗線	1.49	10	24
2.中國大陸	布料	4.11	63	-4
	紗線	1.66	26	-5
3.美國	布料	2.47	53	1
	雜項紡織品	0.85	18	23
4.印尼	布料	2.80	85	5
	紗線	0.27	8	58
5.柬埔寨	布料	2.20	95	5
	雜項紡織品	0.06	3	9

布料主要出口市場同期比較



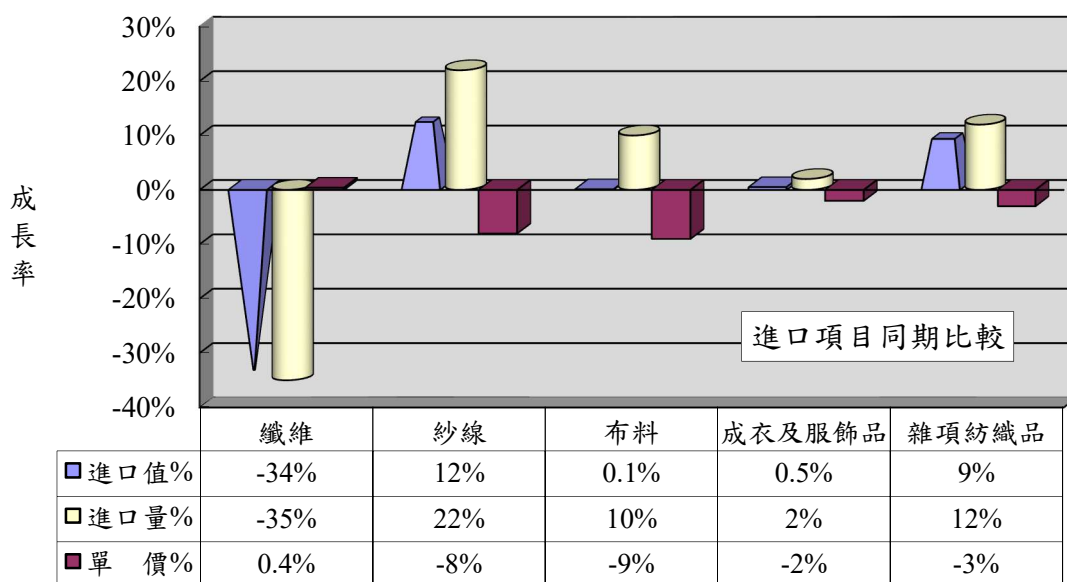
### 三、進口概況

113年1-9月我國紡織品進口值為26.56億美元，佔全國進口總值(2,895.41億美元)之1%，較去年同期衰退1%；進口量為35.50萬公噸，衰退2%；進口單價則成長2%。

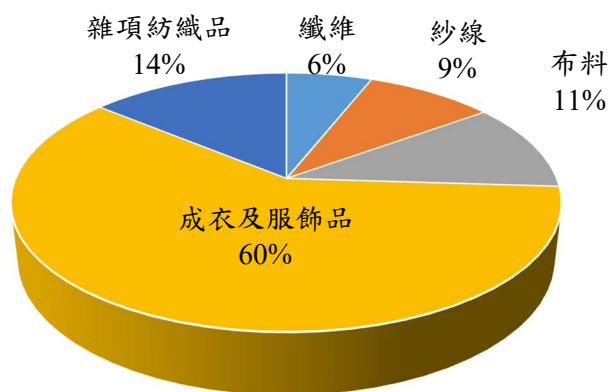
#### (一)紡織品進口項目分析

紡織品進口以成衣及服飾品為大宗，進口值為15.96億美元，佔進口總值60%。

項 目	進口值 (億美元)	比重 (%)	同期 比較 (%)	進口量 (萬公噸)	同期 比較 (%)	單價 (美元/ 公斤)	同期 比較 (%)
1.纖維	1.50	6	-34	6.63	-35	2.26	0.4
2.紗線	2.43	9	12	6.88	22	3.53	-8
3.布料	2.94	11	0.1	6.33	10	4.65	-9
4.成衣及服飾品	15.96	60	0.5	9.20	2	17.36	-2
5.雜項紡織品	3.73	14	9	6.46	12	5.76	-3
合 計	26.56	100	-1	35.50	-2	7.48	2



進口值結構(產品別)



#### 四、主要進口來源

113年1-9月我國紡織品首要進口來源為中國大陸，進口值為11.28億美元，佔紡織品進口值之42%，較去年同期成長0.2%。

排名	主要進口地區	進口值 (億美元)	佔進口總值 比重(%)	同期比較 (%)
1	中國大陸	11.28	42	0.2
2	越南	3.76	14	6
3	歐盟	3.16	12	4
4	日本	1.29	5	-1
5	美國	1.11	4	-19
合計		20.60	77	0.5

##### (一)前五大進口來源之主要進口項目分析

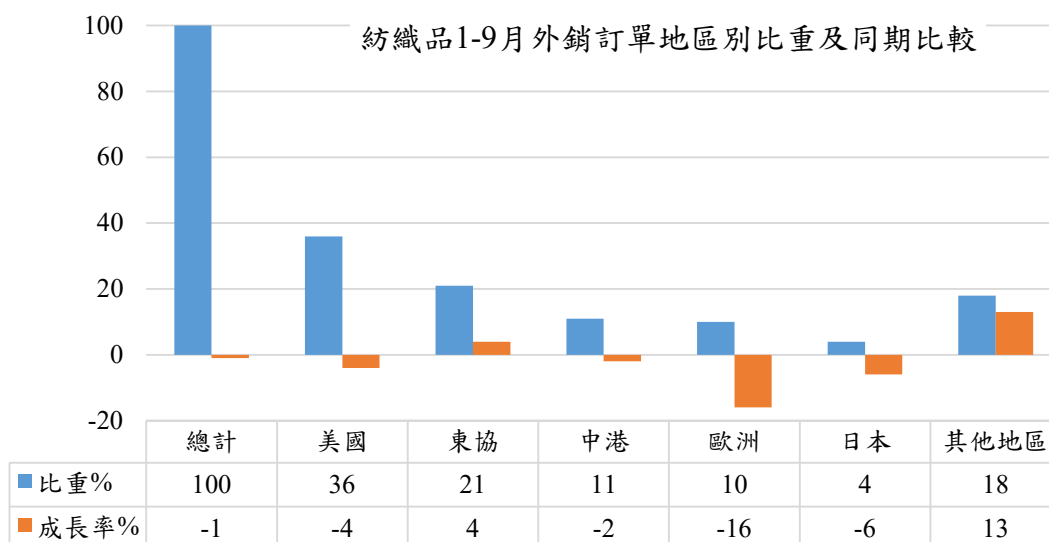
我紡織品前5大進口來源，自中國大陸、越南、歐盟及日本均以進口成衣及服飾品為主；美國則以雜項紡織品為主佔41%。

進口地區	主要進口項目	進口值 (億美元)	佔自該地區 進口紡織品 比重(%)	同期比較 (%)
1.中國大陸	成衣及服飾品	6.90	61	-2
	雜項紡織品	1.95	17	7
2.越南	成衣及服飾品	2.41	64	4
	紗線	0.78	21	20
3.歐盟	成衣及服飾品	2.59	82	6
	布料	0.21	7	-13
4.日本	成衣及服飾品	0.40	31	7
	布料	0.28	22	-5
5.美國	雜項紡織品	0.45	41	50
	纖維	0.31	28	-55

## 五、外銷訂單

依據經濟部統計處外銷訂單統計資料，113年9月紡織品接單金額為8.43億美元，較去年同期衰退3%。累計1-9月接單金額為75.26億美元，較去年同期衰退1%。

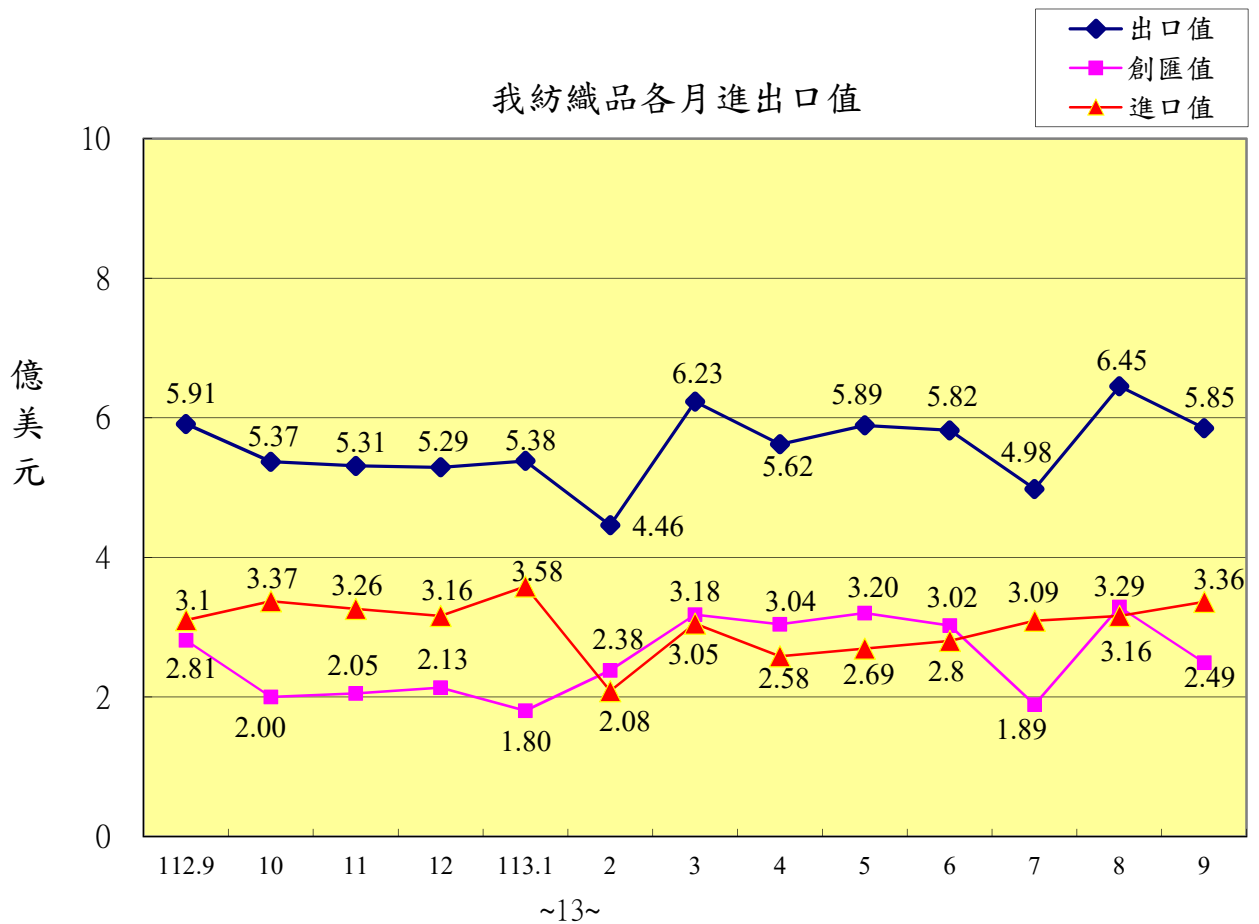
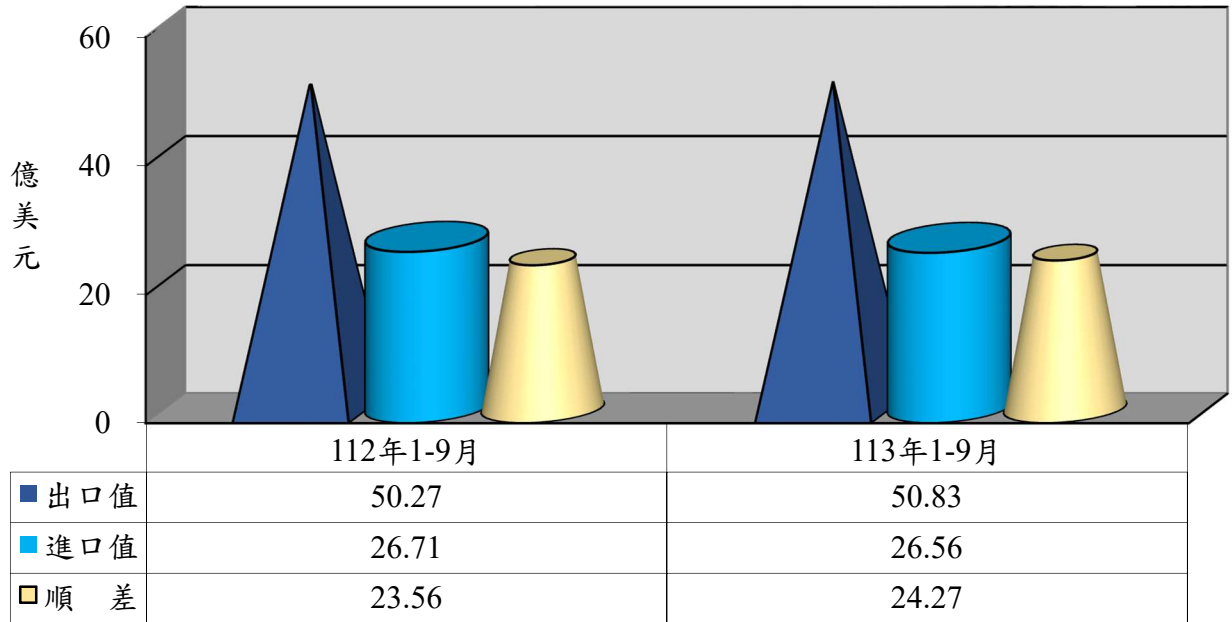
地區	紡織品 1-9 月外銷訂單地區別統計						
	總計	美國	東協	中港	歐洲	日本	其他地區
外銷訂單 (億美元)	75.26	26.90	15.42	8.51	7.57	3.00	13.87
佔紡織品 外銷訂單比重	100%	36%	21%	11%	10%	4%	18%
年增率(%)	-1	-4	4	-2	-16	-6	13



## 六、貿易順差

(一)112年全年度紡織品出口值為66.15億美元，進口值為36.52億美元，貿易順差為29.63億美元，較111年同期減少19.30億美元，衰退39%。紡織品貿易順差僅次於「機械及電機設備」、「塑膠、橡膠及其製品」及「基本金屬及其製品」，為我國第4大創匯產業。

(二)113年1-9月紡織品出口值為50.83億美元，進口值為26.56億美元，貿易順差為24.27億美元，較去年同期增加0.71億美元，成長3%。



## 七、112-113年1-9月我國主要出口項目進出口值及創匯狀況

單位：億美元

年度	項目 進出口值	全國	成長率	紡織品	成長率	機 械 及電機 設 備	成長率	基 本 金屬及 其製品	成長率	精 密 儀器鐘 錶樂器	成長率	塑 膠 橡膠及 其製品	成長率	礦產品	成長率	化學品	成長率
112 1-9月	出口值	3,169.53	-13.8%	50.27	-28.4%	2,158.08	-7.8%	218.11	-24.6%	103.23	-20.0%	151.51	-26.6%	112.40	-30.2%	140.80	-24.3%
	進口值	2,628.67	-19.8%	26.71	-9.0%	1,161.74	-20.7%	171.88	-24.8%	112.25	-16.6%	64.72	-23.0%	467.89	-27.7%	215.88	-23.5%
	順逆差	540.86	35.9%	23.56	-42.2%	996.34	13.7%	46.23	-23.8%	-9.02	-64.90%	86.79	-29.04%	-355.49	26.9%	-75.08	21.9%
112 1-10月	出口值	3,550.94	-12.9%	55.55	-27.2%	2,434.66	-6.8%	240.83	-24.0%	112.76	-20.6%	167.84	-25.5%	125.35	-29.0%	155.33	-23.8%
	進口值	2,954.37	-19.0%	30.09	-8.2%	1,317.50	-19.5%	193.46	-21.5%	125.09	-16.8%	72.29	-21.4%	527.98	-27.0%	240.62	-22.5%
	順逆差	596.57	39.3%	25.46	-41.5%	1,117.16	14.5%	47.37	-32.8%	-12.33	-45.92%	95.55	-28.30%	-402.63	26.4%	-85.29	20.0%
112 1-11月	出口值	3,925.59	-11.5%	60.86	-26.4%	2,706.12	-5.1%	263.40	-23.5%	122.53	-21.0%	183.35	-24.7%	136.89	-27.4%	169.40	-22.9%
	進口值	3,231.01	-18.7%	33.35	-8.1%	1,446.07	-19.0%	211.19	-20.1%	135.59	-17.7%	79.33	-20.2%	571.56	-27.0%	264.00	-21.4%
	順逆差	694.58	49.6%	27.51	-40.6%	1,260.05	18.3%	52.21	-34.9%	-13.06	-35.62%	104.02	-27.74%	-434.67	26.8%	-94.60	18.5%
112 1-12月	出口值	4,324.79	-9.8%	66.15	-25.1%	2,999.23	-3.2%	287.42	-22.0%	132.45	-21.3%	199.60	-23.3%	146.30	-25.9%	184.19	-21.5%
	進口值	3,519.23	-17.8%	36.52	-7.2%	1,571.93	-18.3%	228.86	-18.6%	149.50	-16.3%	85.99	-19.3%	620.69	-26.0%	286.71	-20.4%
	順逆差	805.56	56.9%	29.63	-39.4%	1,427.30	21.5%	58.56	-33.0%	-17.05	-63.94%	113.61	-26.04%	-474.39	26.1%	-102.52	18.3%
113 1月	出口值	371.91	18.1%	5.46	-2.2%	262.05	28.4%	24.48	1.3%	9.75	-10.6%	16.25	7.5%	12.83	-0.5%	15.92	4.1%
	進口值	346.97	19.0%	3.68	29.1%	150.09	13.5%	20.34	27.9%	12.11	-2.3%	7.86	18.9%	53.62	-12.7%	25.59	8.9%
	順逆差	24.94	6.4%	1.78	-34.8%	111.96	55.7%	4.14	-49.9%	-2.36	-58.39%	8.39	-1.41%	-40.79	15.9%	-9.67	-17.8%
113 1-2月	出口值	686.24	9.7%	10.00	-9.3%	486.65	20.9%	43.40	-7.7%	17.59	-21.5%	29.76	-8.7%	25.12	-4.6%	28.92	-12.2%
	進口值	582.42	0.7%	5.85	9.4%	249.86	-3.4%	34.66	1.9%	20.66	-16.7%	13.42	0.6%	94.79	-18.4%	45.66	-5.5%
	順逆差	103.82	119.7%	4.15	-27.1%	236.79	64.6%	8.74	-32.7%	-3.07	-28.99%	16.34	-15.07%	-69.67	22.5%	-16.74	-8.9%
113 1-3月	出口值	1,103.29	12.9%	16.23	-5.5%	790.82	24.0%	68.72	-4.4%	26.84	-23.5%	47.42	-6.1%	37.96	-0.9%	45.15	-7.0%
	進口值	913.80	3.0%	8.89	2.5%	395.78	0.2%	56.73	0.9%	33.08	-18.2%	21.63	1.7%	141.61	-13.8%	71.63	-2.9%
	順逆差	189.49	111.3%	7.34	-14.0%	395.04	62.9%	11.99	-23.6%	-6.24	-16.64%	25.79	-11.80%	-103.65	17.7%	-26.48	-5.2%
113 1-4月	出口值	1,478.05	10.6%	21.85	-4.2%	1,066.70	20.8%	91.18	-5.9%	35.35	-26.1%	62.93	-6.6%	46.51	-7.4%	59.80	-6.1%
	進口值	1,223.85	3.8%	11.47	1.1%	545.82	5.3%	77.46	1.8%	47.61	-9.4%	29.37	3.1%	188.34	-12.9%	95.79	-2.0%
	順逆差	254.20	61.0%	10.38	-9.7%	520.88	43.0%	13.72	-34.2%	-12.26	-160.30%	33.56	-13.75%	-141.83	14.5%	-35.99	-5.6%
113 1-5月	出口值	1,851.43	9.1%	27.73	-1.5%	1,328.19	18.1%	116.75	-5.2%	44.50	-27.1%	80.44	-5.0%	59.17	-5.8%	76.44	-3.3%
	進口值	1,536.87	3.2%	14.16	-1.1%	691.15	6.9%	101.79	4.9%	59.69	-9.4%	37.16	1.8%	241.55	-11.7%	119.83	-3.5%
	順逆差	314.56	51.5%	13.57	-1.9%	637.04	33.1%	14.96	-42.6%	-15.19	-217.78%	43.28	-10.23%	-182.38	13.4%	-43.39	4.0%
113 1-6月	出口值	2,250.33	11.4%	33.55	1.2%	1,615.50	20.4%	141.55	-3.9%	54.38	-26.2%	98.11	-2.8%	71.21	-1.8%	92.35	-0.5%
	進口值	1,889.11	7.8%	16.96	-0.6%	855.46	11.7%	130.46	13.4%	75.07	-2.8%	45.52	4.7%	297.65	-5.6%	145.60	-0.6%
	順逆差	361.22	34.9%	16.59	3.1%	760.04	32.0%	11.09	-65.6%	-20.69	-489.46%	52.59	-8.41%	-226.44	6.8%	-53.25	0.7%
113 1-7月	出口值	2,649.46	10.0%	38.53	-0.2%	1,913.86	18.0%	164.43	-4.2%	64.32	-23.4%	113.74	-3.0%	81.90	-1.1%	106.76	-1.4%
	進口值	2,240.15	9.0%	20.05	-1.1%	1,030.08	13.7%	157.10	16.9%	90.08	-0.8%	53.62	5.2%	349.77	-3.6%	170.18	-0.5%
	順逆差	409.31	16.0%	18.48	0.8%	883.78	23.5%	7.33	-80.3%	-25.76	-275.51%	60.12	-9.31%	-267.87	4.3%	-63.42	-1.0%
113 1-8月	出口值	3,085.71	10.9%	44.98	1.4%	2,231.35	18.6%	190.61	-2.7%	75.16	-19.6%	132.02	-2.1%	95.26	-2.7%	123.69	0.1%
	進口值	2,561.24	9.3%	23.21	-1.8%	1,182.37	14.5%	180.70	18.1%	103.95	2.6%	61.51	5.8%	398.10	-4.0%	196.05	1.3%
	順逆差	524.47	19.5%	21.77	5.1%	1,048.98	23.6%	9.91	-76.9%	-28.79	-269.10%	70.51	-8.09%	-302.84	4.4%	-72.36	-3.4%
113 1-9月	出口值	3,491.29	10.2%	50.83	1.1%	2,536.23	17.5%	212.91	-2.4%	85.00	-17.7%	146.93	-3.0%	106.29	-5.4%	137.81	-2.1%
	進口值	2,895.41	10.1%	26.56	-0.6%	1,351.15	16.3%	201.14	17.0%	119.16	6.2%	69.65	7.6%	448.35	-4.2%	220.20	2.0%
	順逆差	595.88	10.2%	24.27	3.0%	1,185.08	18.9%	11.77	-74.5%	-34.16	-278.71%	77.28	-10.96%	-342.06	3.8%	-82.39	-9.7%

※資料來源：紡拓會根據財政部統計處資料編製