



112年1-7月我國紡織品  
進出口貿易概況

紡拓會市場開發處  
112年9月

# 目 錄

簡析-----	1
一、 出口概況-----	2
二、 主要出口市場-----	8
三、 進口概況-----	10
四、 主要進口來源-----	11
五、 外銷訂單-----	12
六、 貿易順差-----	12
七、 111-112 年 1-7 月我國主要出口項目進出口值及創匯狀況-----	14

## 簡 析

依據我國海關進出口貿易統計資料顯示，112年1-7月我國貨品出口總值為2,408.13億美元，較去(111)年同期衰退17%；進口總值為2,058.94億美元，衰退20%；貿易順差為349.19億美元，成長9%。

在紡織品貿易方面，112年1-7月我紡織品出口總值為38.51億美元，衰退31%；進口總值為19.95億美元，衰退10%；貿易順差為18.56億美元，較去年同期減少14.71億美元，衰退44%。

以出口值分析，主要出口項目為布料(占71%)，其次為紗線(占13%)、纖維(占6%)及成衣及服飾品(占5%)，以及雜項紡織品(占5%)；五大出口項目均呈衰退，佔大宗之布料衰退31%，纖維衰退18%、紗線衰退34%、成衣服飾品衰退30%及雜項紡織品衰退31%。以進口值分析，主要進口項目以成衣及服飾品為大宗(占58%)，成長7%，其次為布料(占13%)衰退26%、雜項紡織品(占11%)衰退12%、紗線(占9%)衰退47%，以及纖維(占9%)衰退10%。

以出口地區分析，我紡織品第一大出口市場為越南，其次為中國大陸、美國、印尼及柬埔寨，合計佔出口比重達58%。在出口項目方面，五大出口地區均以布料為大宗，以輸越南出口值最大，柬埔寨比重最高。進口地區方面，中國大陸為我排名第一的進口來源，其次為越南、歐盟、美國及日本，合計佔進口總值達76%；其中自中國大陸、越南及歐盟均以進口成衣及服飾品為主，自美國進口以纖維為主，自日本進口則以布料為主。

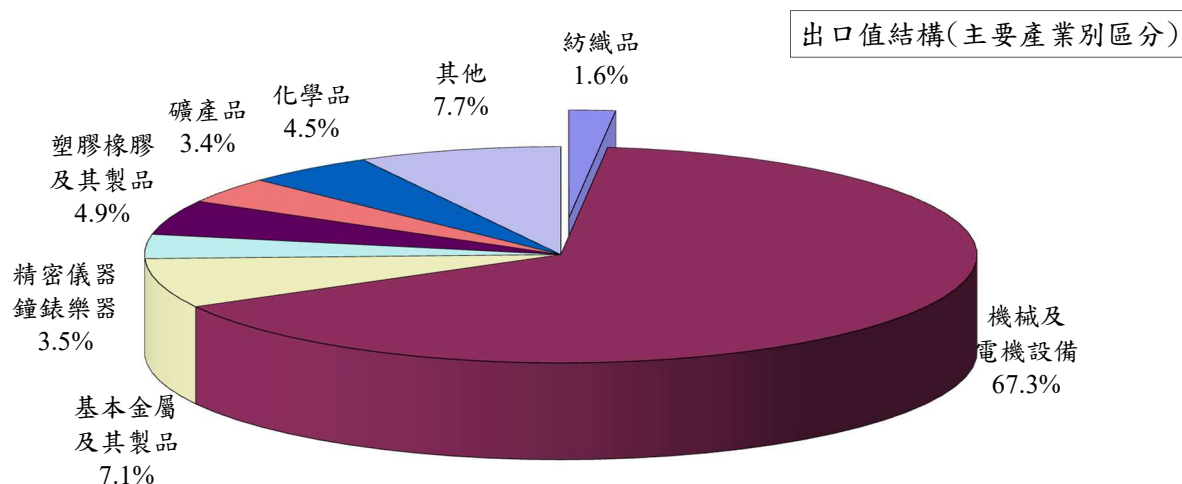
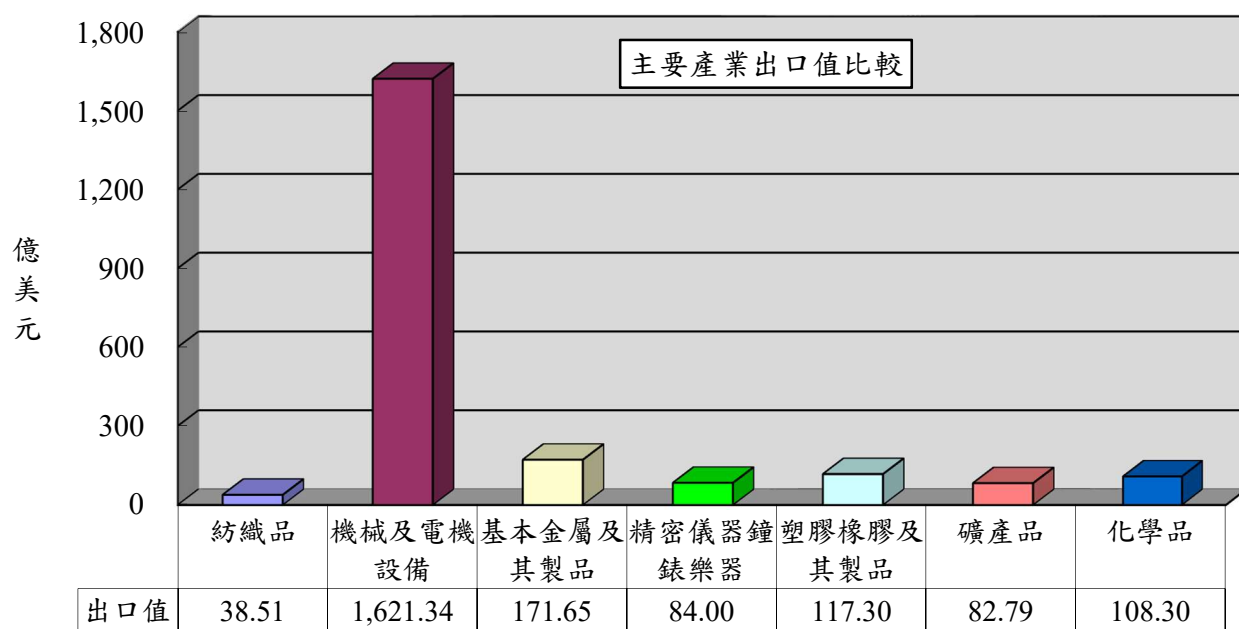
受通膨與升息影響，全球景氣仍舊停滯不前，產業鏈持續調整庫存，加上外銷產品跌價與基期偏高等因素，今年上半年出口年減18%，進口減20%，傳產貨品出口跌幅擴大，需求低迷、緊縮貨幣政策及俄烏戰爭膠著等影響，商品貿易多呈兩位數衰退，加上美中科技爭端增添不確定性，國際經濟前景偏向保守，全球消費需求持續疲弱。

國際知名品牌商因庫存去化，銷售出現微幅復甦，但面臨中國大陸解封搶單、對臺貿易壁壘調查，以及通膨升息抑制終端消費市場等多方不利情勢，導致生產指數及出口年減幅持續擴大並呈雙位數萎縮，產業第三季出口仍將面臨相當壓力，有待密切關注後續發展。

## 一、出口概況

112年1-7月我國紡織品出口值為38.51億美元，佔全國出口總值(2,408.13億美元)之1.6%，較去(111)年同期衰退31%；出口量為68.46萬公噸，衰退24%；出口單價衰退9%。

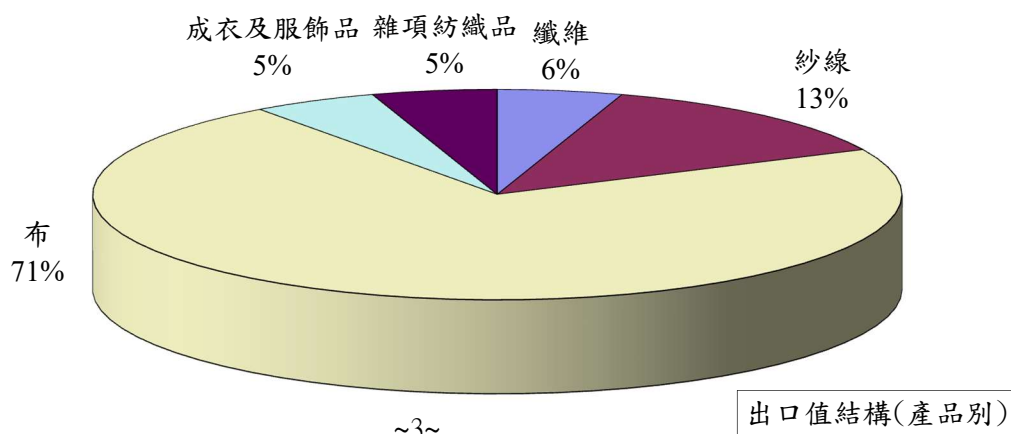
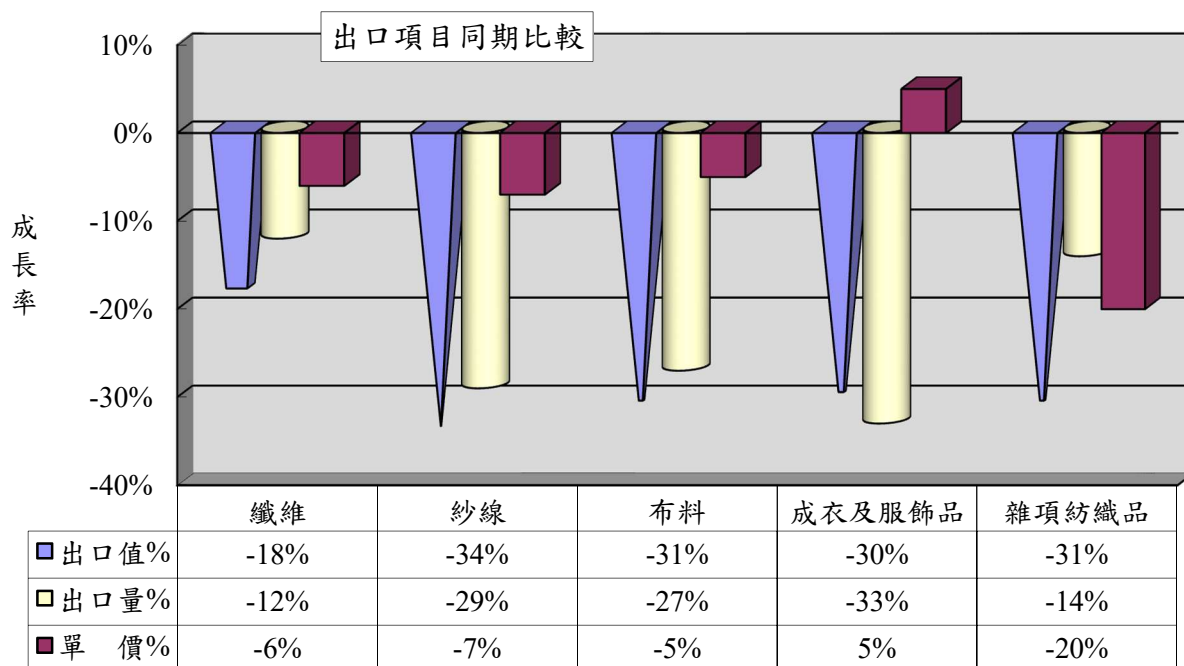
產業別	紡織品	機械及電機設備	基本金屬及其製品	精密儀器鐘錶樂器	塑膠橡膠及其製品	礦產品	化學品
出口值(億美元)	38.51	1,621.34	171.65	84.00	117.30	82.79	108.30
佔總出口值比重	1.6%	67.3%	7.1%	3.5%	4.9%	3.4%	4.5%
同期比較	-31%	-11%	-27%	-18%	-31%	-33%	-29%



### (一)主要出口項目分析

紡織品出口仍以布料為大宗，出口值達27.42億美元，佔出口總值之71%，較去年同期衰退31%；出口量為29.57萬公噸，衰退27%；出口單價則衰退5%。

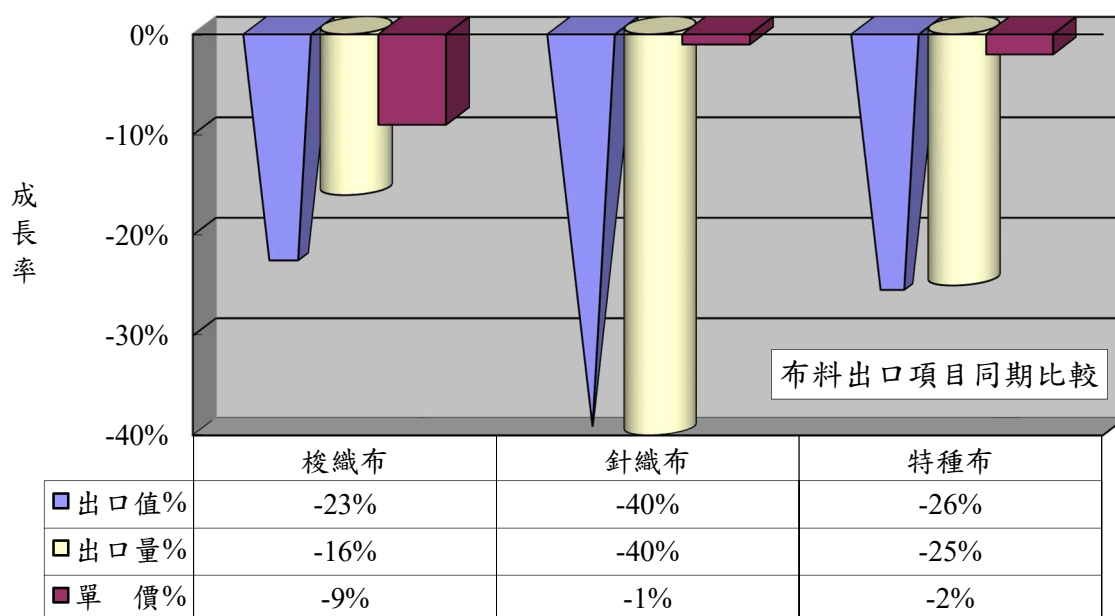
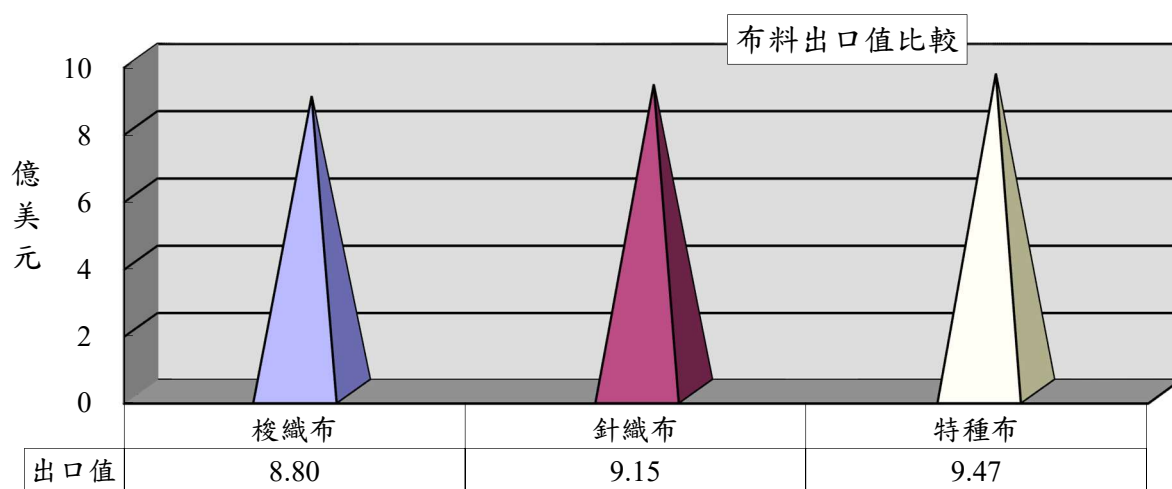
項目	出口值 (億美元)	比重 (%)	同期 比較 (%)	出口量 (萬公噸)	同期 比較 (%)	單價 (美元/ 公斤)	同期 比較 (%)
1.纖維	2.31	6	-18	17.93	-12	1.29	-6
2.紗線	4.89	13	-34	16.45	-29	2.97	-7
3.布料	27.42	71	-31	29.57	-27	9.27	-5
4.成衣及服飾品	1.90	5	-30	0.79	-33	24.03	5
5.雜項紡織品	1.99	5	-31	3.72	-14	5.34	-20
合計	38.51	100	-31	68.46	-24	5.63	-9



## (二)布料出口項目分析

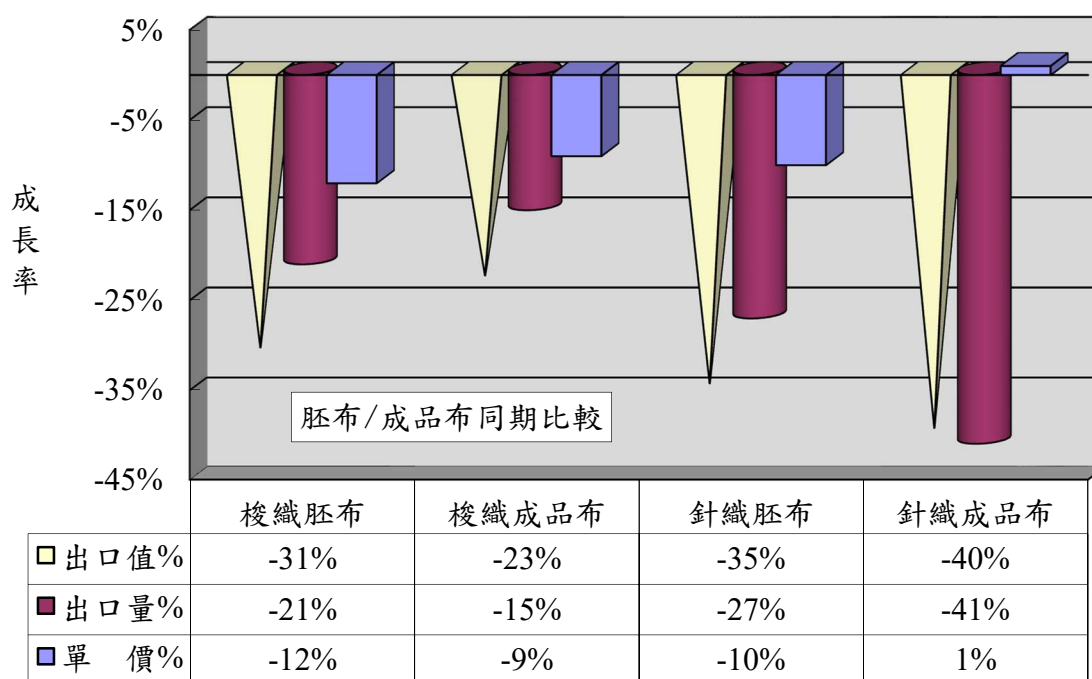
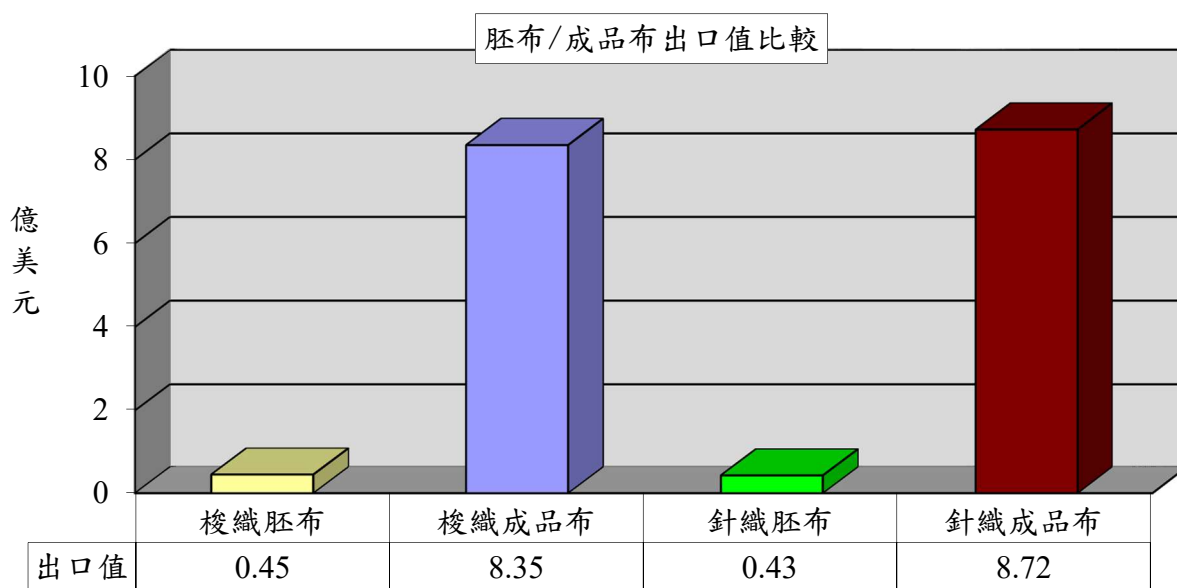
特種布出口達9.47億美元(佔35%)，較去年同期衰退26%；出口單價衰退2%。

項 目	出口值 (億美元)	佔布料 比重 (%)	同期 比較 (%)	出口量 (萬公噸)	同期 比較 (%)	單價 (美元/ 公斤)	同期 比較 (%)
1.梭織布	8.80	32	-23	9.92	-16	8.88	-9
2.針織布	9.15	33	-40	7.99	-40	11.45	-1
3.特種布	9.47	35	-26	11.66	-25	8.12	-2
合 計	27.42	100	-31	29.57	-27	9.27	-5



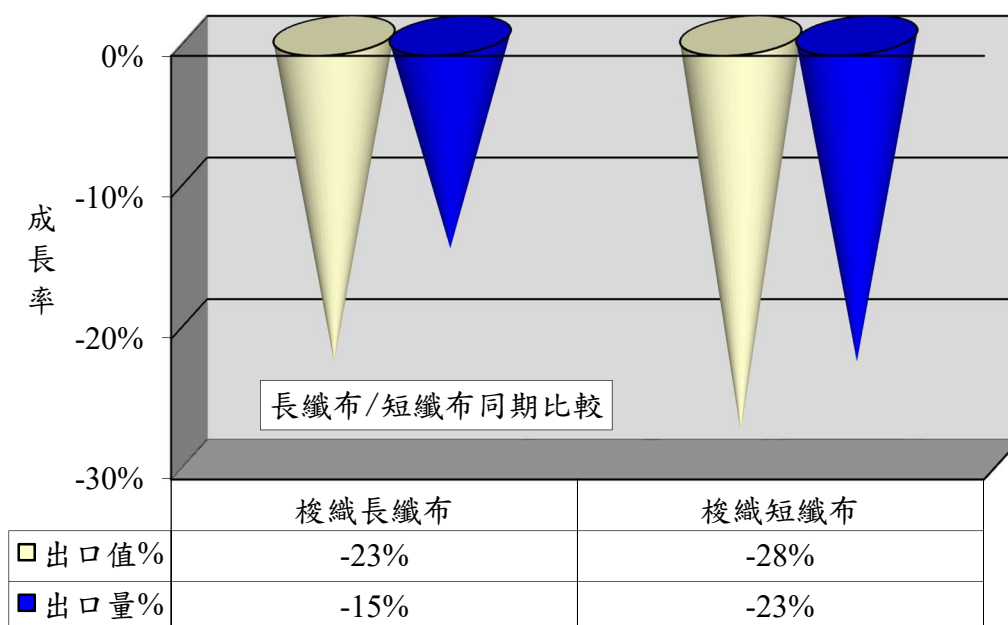
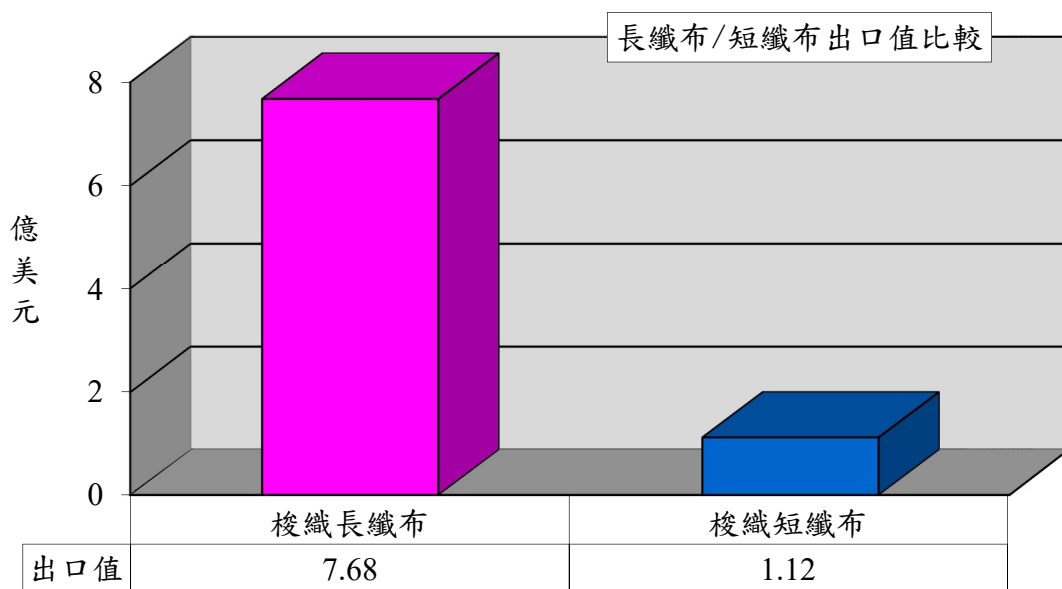
### 1.以胚布及成品布分析

項 目	出口值 (億美元)	佔布料 比重 (%)	同期 比較 (%)	出口量 (萬公噸)	同期 比較 (%)	單價 (美元/ 公斤)	同期 比較 (%)
1.梭織胚布	0.45	2	-31	1.11	-21	4.06	-12
2.梭織成品布	8.35	30	-23	8.81	-15	9.48	-9
3.針織胚布	0.43	1	-35	0.83	-27	5.14	-10
4.針織成品布	8.72	32	-40	7.16	-41	12.19	1



## 2.以梭織布主要項目分析

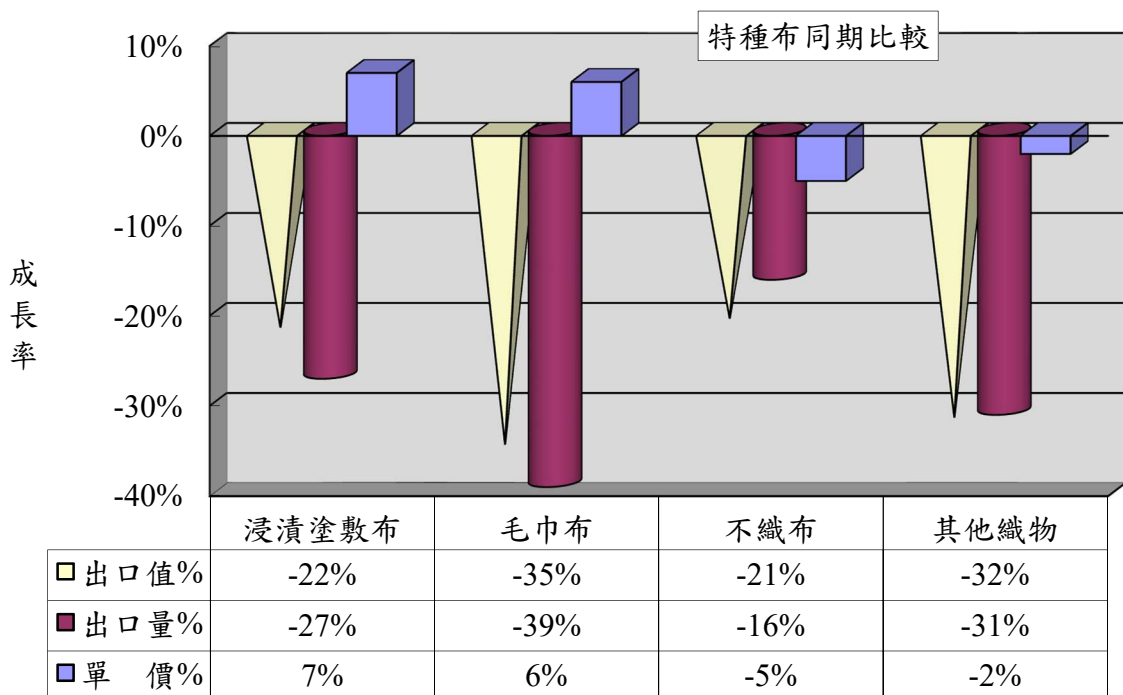
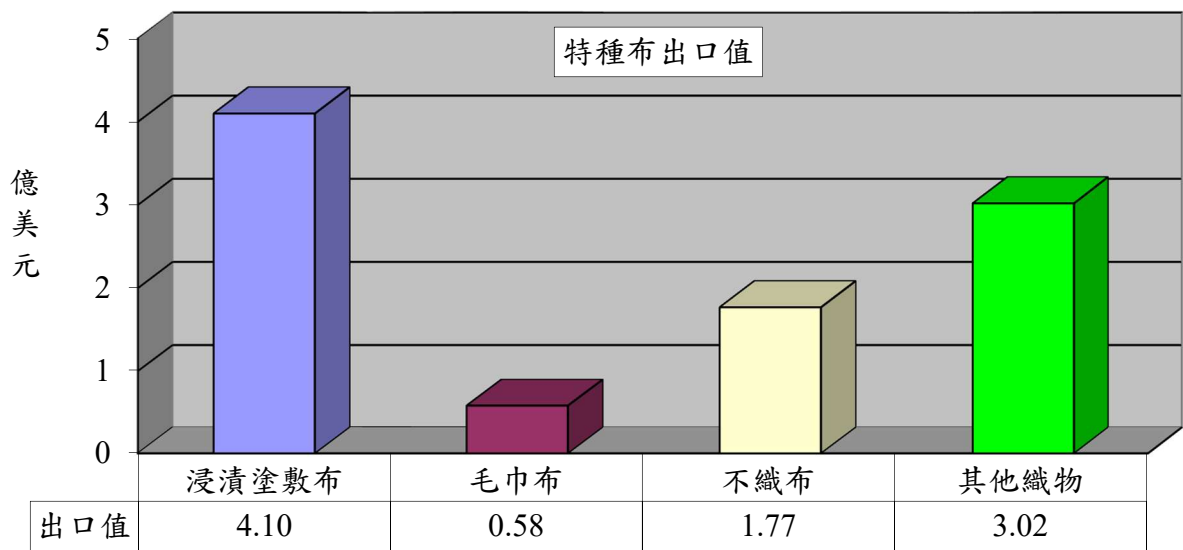
項 目	出口值 (億美元)	佔布料 比重(%)	同期比較 (%)	出口量 (萬公噸)	同期比較 (%)
1.梭織長纖布	7.68	28	-23	8.59	-15
2.梭織短纖布	1.12	4	-28	1.33	-23





### 3.以特種布主要項目分析

項目	出口值 (億美元)	佔布料 比重 (%)	同期 比較 (%)	出口量 (萬公噸)	同期 比較 (%)	單價 (美元 /公斤)	同期 比較 (%)
1.浸漬塗敷加工布	4.10	15	-22	3.64	-27	11.27	7
2.毛巾布	0.58	2	-35	0.52	-39	11.22	6
3.不織布	1.77	7	-21	4.56	-16	3.88	-5
4.其他織物	3.02	11	-32	2.94	-31	10.26	-2
合計	9.47	35	-26	11.66	-25	8.12	-2

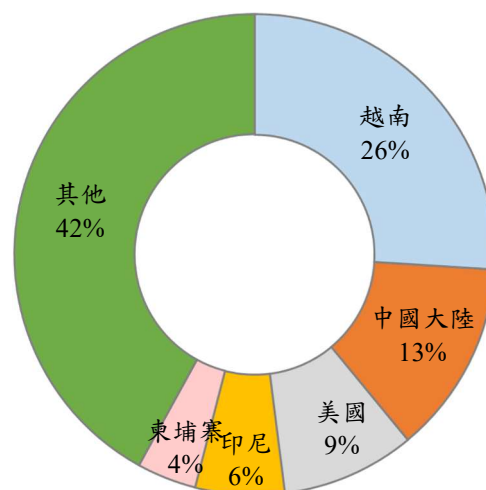


## 二、主要出口市場

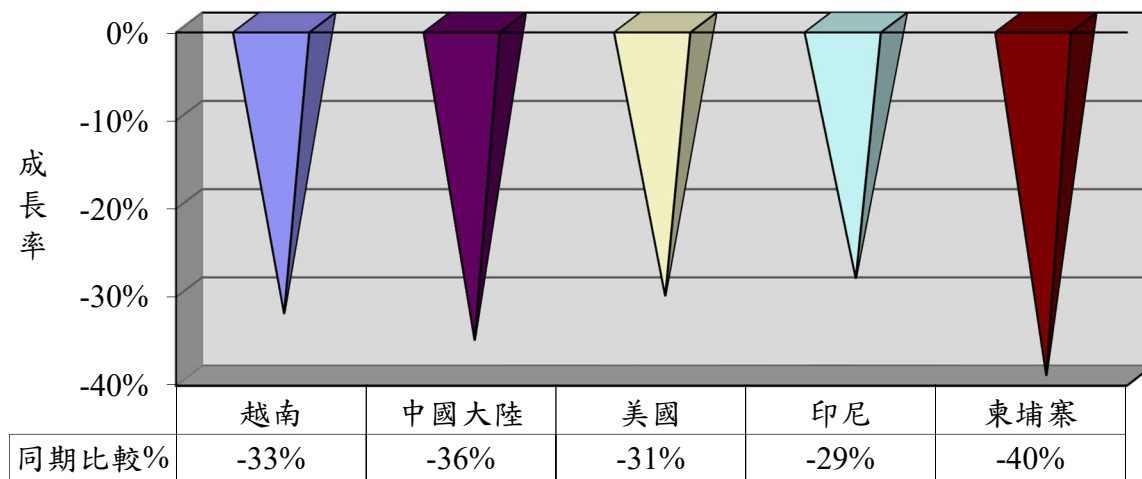
112年1-7月我國紡織品第一大出口市場為越南，出口值達9.94億美元，佔紡織品出口值之26%，較去年同期衰退33%。

排名	主要出口地區	出口值(億美元)	佔總出口值比重(%)	同期比較(%)
1	越南	9.94	26	-33
2	中國大陸	5.12	13	-36
3	美國	3.51	9	-31
4	印尼	2.35	6	-29
5	柬埔寨	1.66	4	-40
前五大合計		22.58	58	-33

出口值結構(市場別)



主要出口市場同期比較

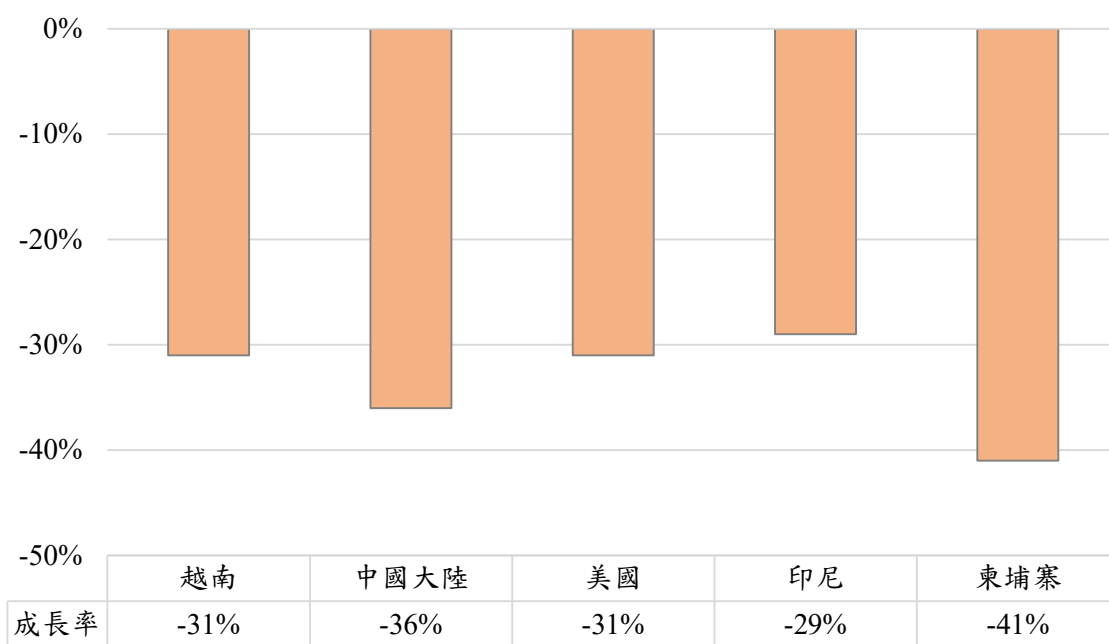


(一)前五大出口市場主要出口項目分析

我紡織品前5大出口市場，均以布料產品為主；布料出口值最大者為越南之8.30億美元，布料出口比重最高者為柬埔寨，達95%。

出口地區	主要出口項目	出口值(億美元)	佔出口至該地區紡織品比重(%)	同期比較(%)
1.越南	布料	8.30	84	-31
	紗線	0.90	9	-44
2.中國大陸	布料	3.34	65	-36
	紗線	1.27	25	-37
3.美國	布料	1.84	52	-31
	成衣服飾品	0.59	17	-42
4.印尼	布料	2.05	87	-29
	紗線	0.14	6	-8
5.柬埔寨	布料	1.57	95	-41
	雜項紡織品	0.04	2	-37

布料主要出口市場同期比較



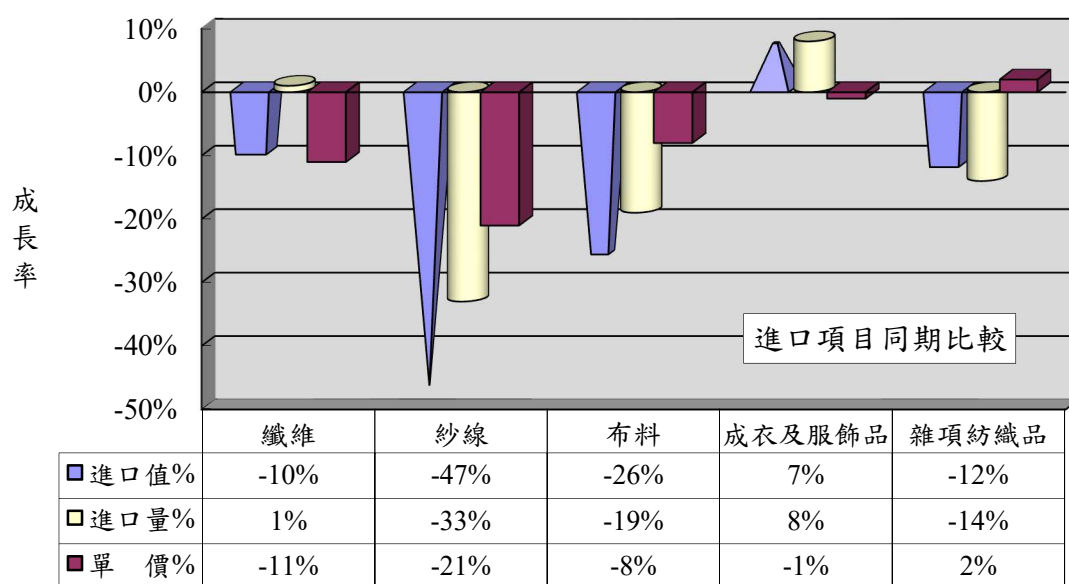
### 三、進口概況

112年1-7月我國紡織品進口值為19.95億美元，佔全國進口總值(2,058.94億美元)之1%，較去年同期衰退10%；進口量為27.72萬公噸，衰退11%；進口單價則成長1%。

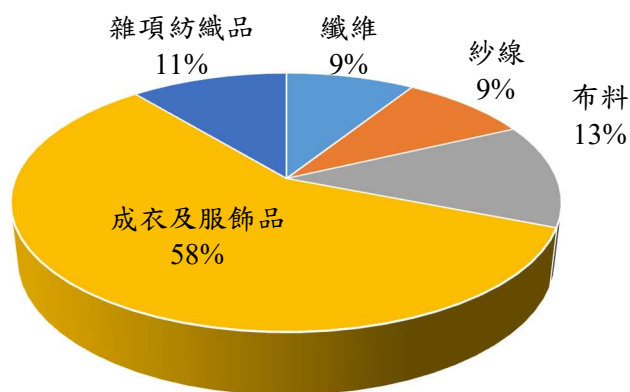
#### (一)紡織品進口項目分析

紡織品進口以成衣及服飾品為大宗，進口值為11.53億美元，佔進口總值58%。

項 目	進口值 (億美元)	比重 (%)	同期 比較 (%)	進口量 (萬公噸)	同期 比較 (%)	單價 (美元/ 公斤)	同期 比較 (%)
1.纖維	1.81	9	-10	7.92	1	2.29	-11
2.紗線	1.71	9	-47	4.38	-33	3.91	-21
3.布料	2.69	13	-26	4.64	-19	5.79	-8
4.成衣及服飾品	11.53	58	7	6.53	8	17.66	-1
5.雜項紡織品	2.21	11	-12	4.25	-14	5.20	2
合 計	19.95	100	-10	27.72	-11	7.20	1



進口值結構(產品別)



#### 四、主要進口來源

112年1-7月我國紡織品首要進口來源為中國大陸，進口值為8.24億美元，佔紡織品進口值之41%，較去年同期衰退11%。

排名	主要進口地區	進口值 (億美元)	佔進口總值 比重(%)	同期比較 (%)
1	中國大陸	8.24	41	-11
2	越南	2.67	13	-21
3	歐盟	2.40	12	8
4	美國	1.08	5	-16
5	日本	0.99	5	-8
合計		15.38	76	-10

##### (一)前五大進口來源之主要進口項目分析

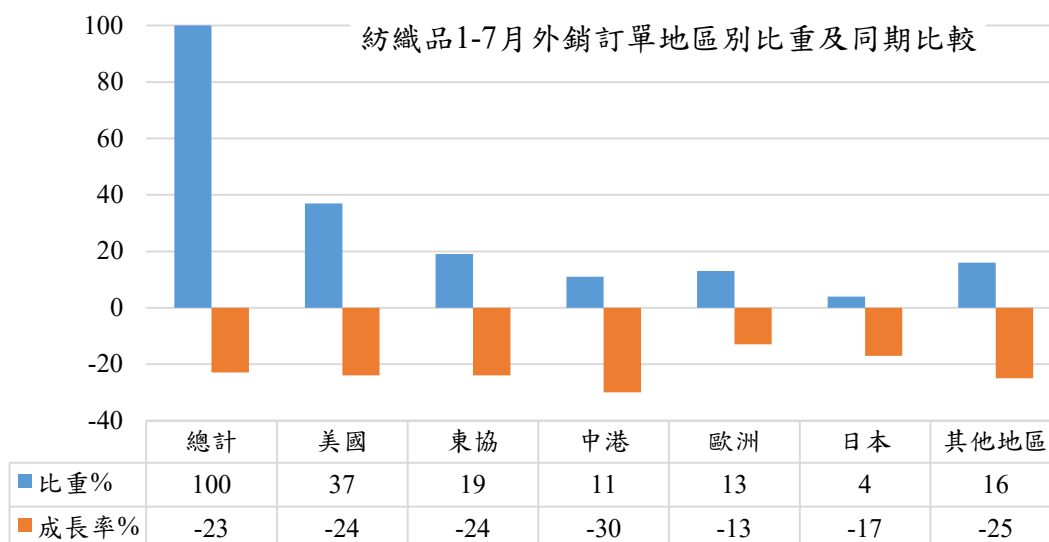
我紡織品前5大進口來源，自中國大陸、越南、歐盟均以進口成衣及服飾品為主；美國及日本則分別以纖維、布料為主佔55%及30%。

進口地區	主要進口項目	進口值 (億美元)	佔自該地區 進口紡織品 比重(%)	同期比較 (%)
1. 中國大陸	成衣及服飾品	4.98	60	1
	雜項紡織品	1.31	16	-17
2. 越南	成衣及服飾品	1.70	64	8
	紗線	0.52	19	-54
3. 歐盟	成衣及服飾品	1.93	80	14
	布料	0.22	9	3
4. 美國	纖維	0.59	55	14
	布料	0.37	34	-39
5. 日本	布料	0.30	30	-8
	成衣及服飾品	0.27	27	4

## 五、外銷訂單

依據經濟部統計處外銷訂單統計資料，112年7月紡織品接單金額為8.41億美元，較去年同期衰退24%。累計1-7月接單金額為58.76億美元，較去年同期衰退23%。

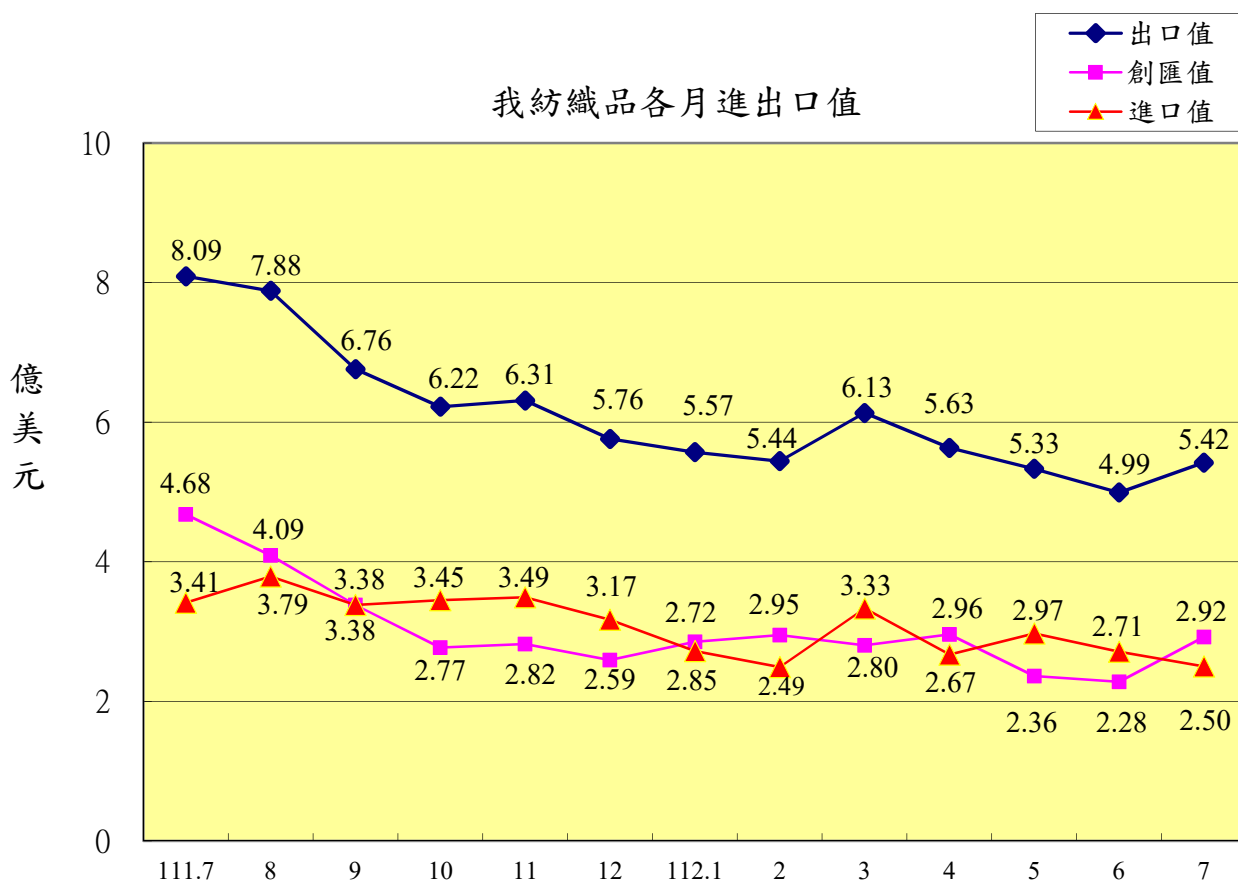
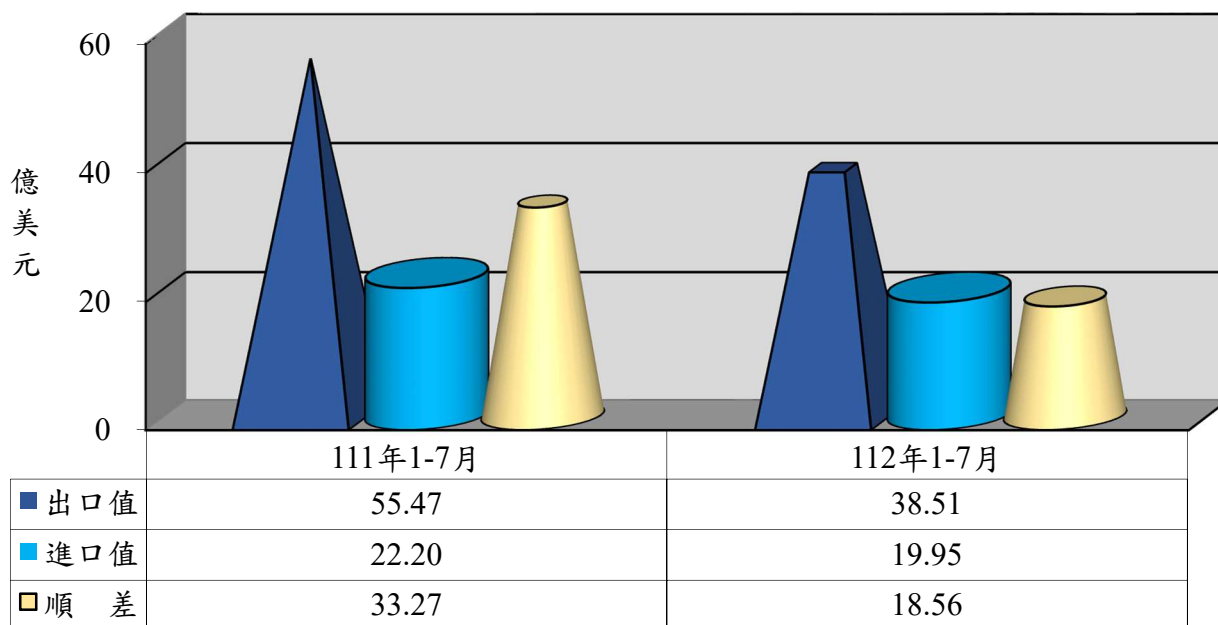
地區	紡織品 1-7 月外銷訂單地區別統計						
	總計	美國	東協	中港	歐洲	日本	其他地區
外銷訂單 (億美元)	58.76	21.90	11.08	6.55	7.32	2.46	9.43
佔紡織品 外銷訂單比重	100%	37%	19%	11%	13%	4%	16%
年增率(%)	-23	-24	-24	-30	-13	-17	-25



## 六、貿易順差

(一)111年全年度紡織品出口值為88.40億美元，進口值為39.45億美元，貿易順差為48.95億美元，較110年同期減少2.69億美元，衰退5%。紡織品貿易順差僅次於「機械及電機設備」、「塑膠、橡膠及其製品」及「基本金屬及其製品」，為我國第4大創匯產業。

(二)112年1-7月紡織品出口值為38.51億美元，進口值為19.95億美元，貿易順差為18.56億美元，較去年同期減少14.71億美元，衰退44%。



## 七、111-112年1-7月我國主要出口項目進出口值及創匯狀況

單位：億美元

年度	項目 進出口值	全國	成長率	紡織品	成長率	機 械 及電機 設 備	成長率	基 本 金屬及 其製品	成長率	精 密 儀 器 鐘 錶 樂 器	成長率	塑 膠 橡 膠 及 其 製 品	成長率	礦 產 品	成長率	化 學 品	成長率
111 1-7月	出口值	2,898.42	18.4%	55.47	8.2%	1,824.98	21.3%	235.07	21.3%	102.66	-12.0%	168.67	-1.0%	124.23	96.6%	152.76	17.9%
	進口值	2,579.04	24.2%	22.20	5.0%	1,148.74	19.0%	192.18	22.2%	106.41	9.7%	68.16	7.0%	488.02	68.4%	232.74	24.3%
	順逆差	319.38	-14.3%	33.27	10.4%	676.24	25.4%	42.89	17.3%	-3.75	-119.10%	100.51	-5.81%	-363.79	-60.5%	-79.98	-38.8%
111 1-8月	出口值	3,303.15	16.2%	63.35	7.4%	2,086.53	19.3%	264.33	16.8%	116.60	-13.1%	189.35	-3.5%	147.58	96.9%	170.00	12.6%
	進口值	2,946.25	20.9%	25.99	5.6%	1,315.64	15.9%	213.41	12.9%	120.90	6.6%	76.87	4.3%	565.85	64.2%	259.72	19.1%
	順逆差	356.90	-12.3%	37.36	8.7%	770.89	25.4%	50.92	36.4%	-4.30	-120.72%	112.48	-8.21%	-418.27	-55.2%	-89.72	-33.6%
111 1-9月	出口值	3,677.63	13.5%	70.11	6.1%	2,341.64	16.8%	289.22	11.1%	129.14	-14.3%	206.82	-5.8%	161.40	88.0%	185.94	9.6%
	進口值	3,270.62	18.0%	29.37	5.3%	1,462.75	12.7%	228.83	6.9%	134.48	4.9%	84.08	1.3%	643.59	62.5%	281.65	14.5%
	順逆差	407.01	-13.3%	40.74	6.7%	878.89	24.4%	60.39	30.9%	-5.34	-123.63%	122.74	-10.14%	-482.19	-55.5%	-95.71	-25.5%
111 1-10月	出口值	4,076.64	12.0%	76.33	2.9%	2,612.77	16.3%	317.03	6.1%	142.01	-15.7%	225.65	-8.3%	176.79	84.3%	203.77	6.3%
	進口值	3,639.97	17.0%	32.81	5.2%	1,635.28	12.0%	246.74	2.7%	150.33	5.0%	91.95	0.0%	720.73	60.0%	309.99	12.4%
	順逆差	436.67	-17.4%	43.52	1.2%	977.49	24.3%	70.29	20.6%	-8.32	-132.96%	133.70	-13.20%	-543.94	-53.5%	-106.22	-26.1%
111 1-11月	出口值	4,437.83	9.4%	82.63	0.6%	2,851.85	14.0%	344.50	2.2%	155.17	-16.0%	243.83	-10.8%	189.02	72.9%	219.39	2.9%
	進口值	3,966.34	14.3%	36.29	3.9%	1,784.69	10.1%	264.51	-1.1%	164.68	4.8%	99.46	-2.2%	781.33	51.3%	335.38	9.2%
	順逆差	471.49	-19.6%	46.34	-1.8%	1,067.16	21.1%	79.99	15.0%	-9.51	-134.38%	144.37	-15.87%	-592.31	-45.5%	-115.99	-23.6%
111 1-12月	出口值	4,437.83	9.4%	88.40	-2.0%	2,851.85	14.0%	344.50	2.2%	155.17	-16.0%	243.83	-10.8%	189.02	72.9%	219.39	2.9%
	進口值	3,966.34	14.3%	39.45	2.3%	1,784.69	10.1%	264.51	-1.1%	164.68	4.8%	99.46	-2.2%	781.33	51.3%	335.38	9.2%
	順逆差	471.49	-19.6%	48.95	-5.2%	1,067.16	21.1%	79.99	15.0%	-9.51	-134.38%	144.37	-15.87%	-592.31	-45.5%	-115.99	-23.6%
112 1月	出口值	315.08	-21.2%	5.57	-27.4%	204.16	-18.7%	24.17	-28.8%	10.89	-28.6%	15.11	-37.6%	12.93	-8.0%	15.27	-26.5%
	進口值	291.65	-16.6%	2.85	-20.2%	132.19	-17.8%	16.03	-37.9%	12.39	-16.6%	6.61	-27.8%	61.35	1.6%	23.51	-18.4%
	順逆差	23.43	-53.3%	2.72	-33.7%	71.97	-20.3%	8.14	0.1%	-1.50	-465.85%	8.50	-43.56%	-48.42	-4.6%	-8.24	-2.5%
112 1-2月	出口值	625.57	-19.2%	11.01	-26.9%	402.50	-17.6%	47.05	-26.6%	22.39	-23.3%	32.58	-31.3%	26.40	1.7%	32.93	-20.8%
	進口值	578.64	-13.3%	5.34	-12.9%	258.88	-15.6%	34.15	-31.7%	24.94	-11.7%	13.34	-25.3%	116.91	0.7%	48.20	-15.3%
	順逆差	46.93	-56.2%	5.67	-36.5%	143.62	-21.0%	12.90	-8.6%	-2.55	-368.42%	19.24	-34.87%	-90.51	-0.4%	-15.27	0.4%
112 1-3月	出口值	977.52	-19.2%	17.14	-27.4%	637.67	-17.0%	71.94	-26.8%	35.09	-21.5%	50.51	-30.8%	38.49	2.6%	48.58	-24.7%
	進口值	888.39	-15.8%	8.67	-10.3%	395.91	-18.4%	56.28	-28.3%	40.67	-7.1%	21.27	-25.9%	165.57	-11.6%	73.59	-18.0%
	順逆差	89.13	-42.3%	8.47	-39.2%	241.76	-14.6%	15.66	-20.9%	-5.58	-720.00%	29.24	-34.00%	-127.08	15.1%	-25.01	0.8%
112 1-4月	出口值	1,336.99	-17.7%	22.77	-28.0%	882.86	-14.3%	96.94	-26.4%	47.87	-19.6%	67.42	-30.3%	50.47	-5.3%	63.72	-27.3%
	進口值	1,180.73	-16.9%	11.34	-9.0%	519.43	-19.7%	76.17	-29.2%	52.86	-10.7%	28.51	-24.7%	218.73	-13.5%	97.64	-22.3%
	順逆差	156.26	-22.9%	11.43	-40.4%	363.43	-5.2%	20.77	-14.0%	-4.99	-1448.65%	38.91	-33.84%	-168.26	15.7%	-33.92	11.0%
112 1-5月	出口值	1,698.09	-16.9%	28.10	-29.8%	1,125.05	-12.6%	123.14	-26.0%	61.09	-17.2%	84.73	-30.4%	63.16	-19.5%	79.66	-27.3%
	進口值	1,493.10	-18.0%	14.32	-8.9%	647.24	-20.8%	97.66	-28.9%	66.31	-10.0%	36.51	-24.4%	276.71	-17.4%	124.17	-25.7%
	順逆差	204.99	-8.4%	13.78	-43.3%	477.81	1.7%	25.48	-12.8%	-5.22	-5900.00%	48.22	-34.39%	-213.55	16.7%	-44.51	22.8%
112 1-6月	出口值	2,021.09	-18.0%	33.09	-30.2%	1,341.44	-13.6%	147.36	-26.8%	73.73	-16.1%	100.91	-30.7%	72.72	-27.4%	93.48	-28.2%
	進口值	1,756.51	-20.0%	17.03	-9.4%	766.53	-22.0%	115.83	-30.5%	77.68	-13.4%	43.48	-25.6%	318.87	-21.3%	146.48	-27.8%
	順逆差	264.58	-1.8%	16.06	-43.8%	574.91	0.7%	31.53	-8.6%	-3.95	-118.23%	57.43	-34.17%	-246.15	19.4%	-53.00	27.0%
112 1-7月	出口值	2,408.13	-16.9%	38.51	-30.6%	1,621.34	-11.2%	171.65	-27.0%	84.00	-18.2%	117.30	-30.5%	82.79	-33.4%	108.30	-29.1%
	進口值	2,058.94	-20.2%	19.95	-10.1%	906.73	-21.1%	135.23	-29.6%	91.30	-14.2%	50.99	-25.2%	366.51	-24.9%	171.00	-26.5%
	順逆差	349.19	9.3%	18.56	-44.2%	714.61	5.7%	36.42	-15.1%	-7.30	-94.67%	66.31	-34.03%	-283.72	22.0%	-62.70	21.6%

※資料來源：紡拓會根據財政部統計處資料編製