



112年1-6月我國紡織品
進出口貿易概況

紡拓會市場開發處
112年8月

目 錄

簡析-----	1
一、出口概況-----	2
二、主要出口市場-----	8
三、進口概況-----	10
四、主要進口來源-----	11
五、外銷訂單-----	12
六、貿易順差-----	12
七、111-112年1-6月我國主要出口項目進出口值及創匯狀況-----	14

簡 析

依據我國海關進出口貿易統計資料顯示，112年1-6月我國貨品出口總值為2,021.09億美元，較去(111)年同期衰退18%；進口總值為1,756.51億美元，衰退20%；貿易順差為264.58億美元，衰退2%。

在紡織品貿易方面，112年1-6月我紡織品出口總值為33.09億美元，衰退30%；進口總值為17.03億美元，衰退9%；貿易順差為16.06億美元，較去年同期減少12.54億美元，衰退44%。

以出口值分析，主要出口項目為布料(占71%)，其次為紗線(占13%)、纖維(占6%)及成衣及服飾品(占5%)，以及雜項紡織品(占5%)；五大出口項目均呈衰退，佔大宗之布料衰退30%，纖維衰退17%、紗線衰退34%、成衣服飾品衰退29%及雜項紡織品衰退32%。以進口值分析，主要進口項目以成衣及服飾品為大宗(占57%)，成長9%，其次為布料(占14%)衰退26%、雜項紡織品(占11%)衰退10%、紗線(占9%)衰退50%，以及纖維(占9%)衰退4%。

以出口地區分析，我紡織品第一大出口市場為越南，其次為中國大陸、美國、印尼及柬埔寨，合計佔出口比重達58%。在出口項目方面，五大出口地區均以布料為大宗，以輸越南出口值最大，柬埔寨比重最高。進口地區方面，中國大陸為我排名第一的進口來源，其次為越南、歐盟、美國及日本，合計佔進口總值達77%；其中自中國大陸、越南及歐盟均以進口成衣及服飾品為主，自美國進口以纖維為主，自日本進口則以布料為主。

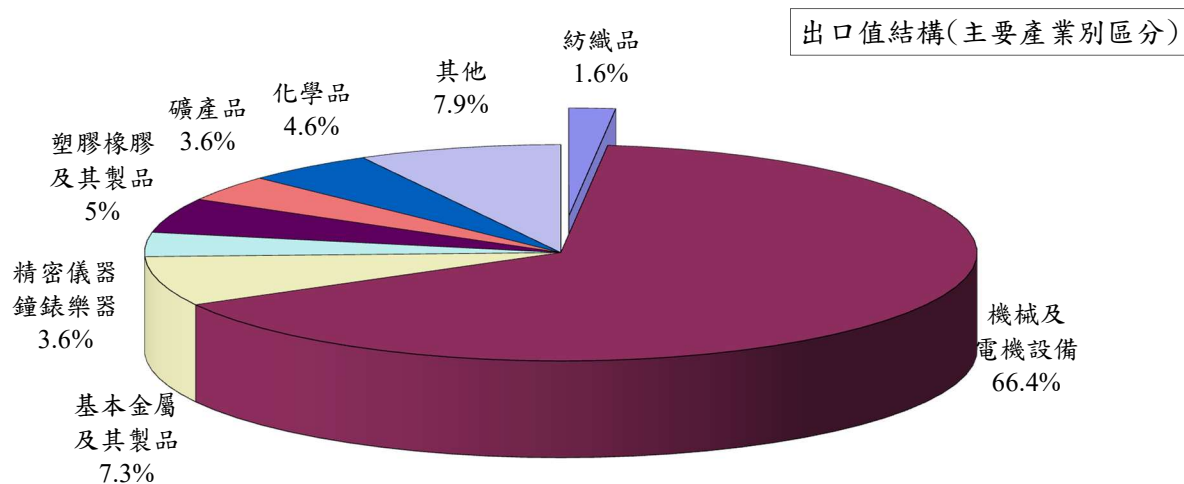
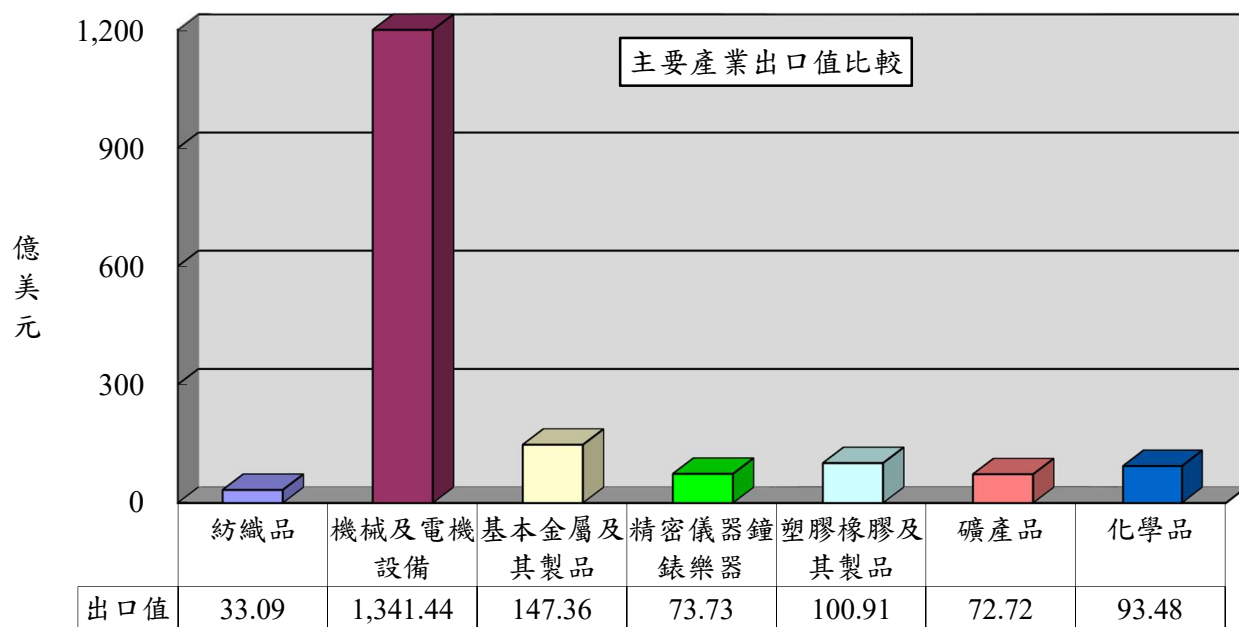
受通膨與升息影響，全球景氣仍舊停滯不前，產業鏈持續調整庫存，加上外銷產品跌價與基期偏高等因素，今年上半年出口年減18%，進口減20%，傳產貨品出口跌幅擴大，需求低迷、緊縮貨幣政策及俄烏戰爭膠著等影響，商品貿易多呈兩位數衰退，加上美中科技爭端增添不確定性，國際經濟前景偏向保守，全球消費需求持續疲弱。

國際知名品牌商因庫存去化，銷售出現微幅復甦，但面臨中國大陸解封搶單、對臺貿易壁壘調查，以及通膨升息抑制終端消費市場等多方不利情勢，導致生產指數及出口年減幅持續擴大並呈雙位數萎縮，產業第三季出口仍將面臨相當壓力，有待密切關注後續發展。

一、出口概況

112年1-6月我國紡織品出口值為33.09億美元，佔全國出口總值(2,021.09億美元)之1.6%，較去(111)年同期衰退30%；出口量為58.78萬公噸，衰退23%；出口單價衰退9%。

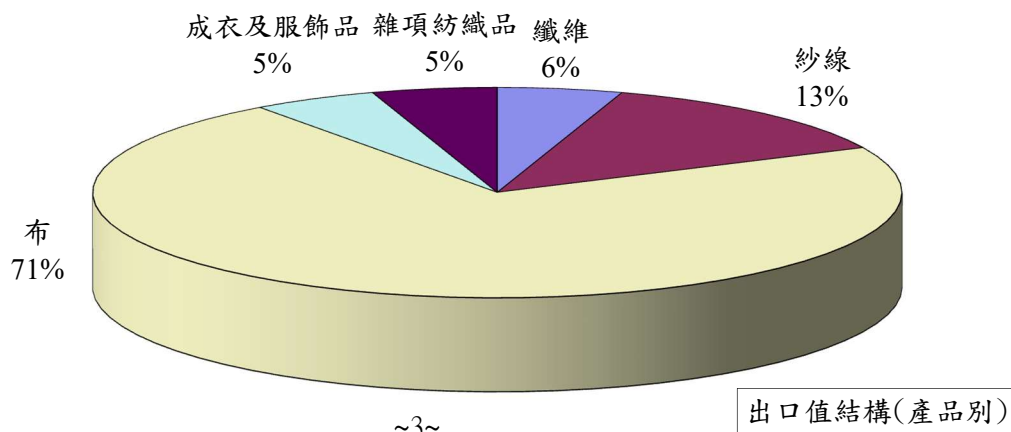
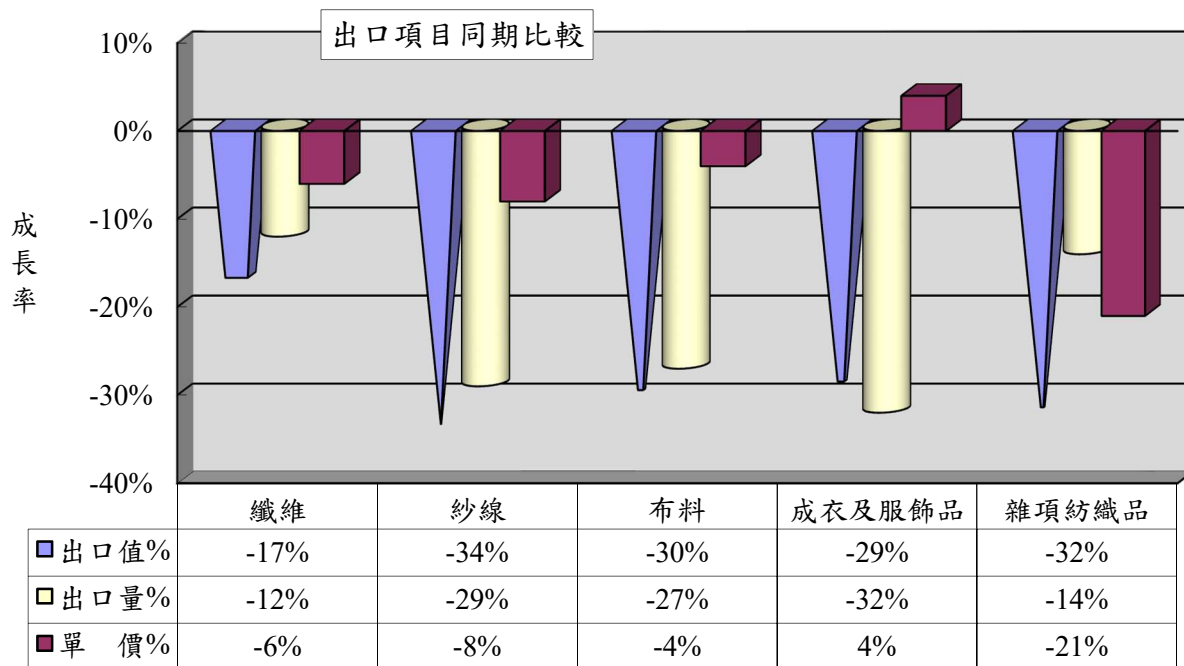
產業別	紡織品	機械及電機設備	基本金屬及其製品	精密儀器鐘錶樂器	塑膠橡膠及其製品	礦產品	化學品
出口值(億美元)	33.09	1,341.44	147.36	73.73	100.91	72.72	93.48
佔總出口值比重	1.6%	66.4%	7.3%	3.6%	5%	3.6%	4.6%
同期比較	-30%	-14%	-27%	-16%	-31%	-27%	-28%



(一)主要出口項目分析

紡織品出口仍以布料為大宗，出口值達23.6億美元，佔出口總值之71%，較去年同期衰退30%；出口量為25.4萬公噸，衰退27%；出口單價則衰退4%。

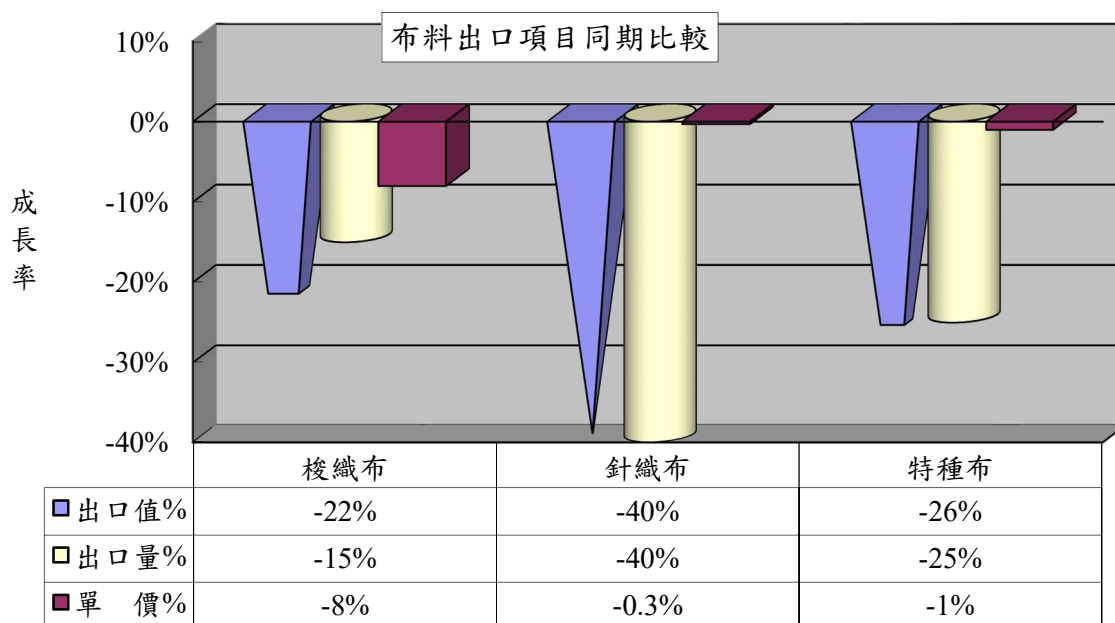
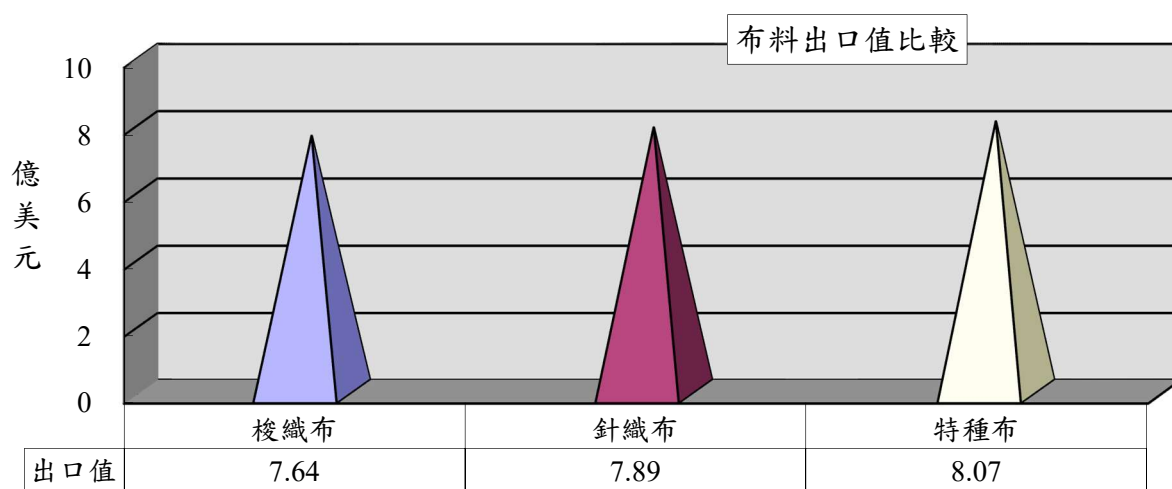
項目	出口值 (億美元)	比重 (%)	同期 比較 (%)	出口量 (萬公噸)	同期 比較 (%)	單價 (美元/ 公斤)	同期 比較 (%)
1.纖維	1.99	6	-17	15.45	-12	1.29	-6
2.紗線	4.15	13	-34	14.01	-29	2.96	-8
3.布料	23.60	71	-30	25.40	-27	9.29	-4
4.成衣及服飾品	1.65	5	-29	0.69	-32	23.97	4
5.雜項紡織品	1.70	5	-32	3.23	-14	5.27	-21
合計	33.09	100	-30	58.78	-23	5.63	-9



(二)布料出口項目分析

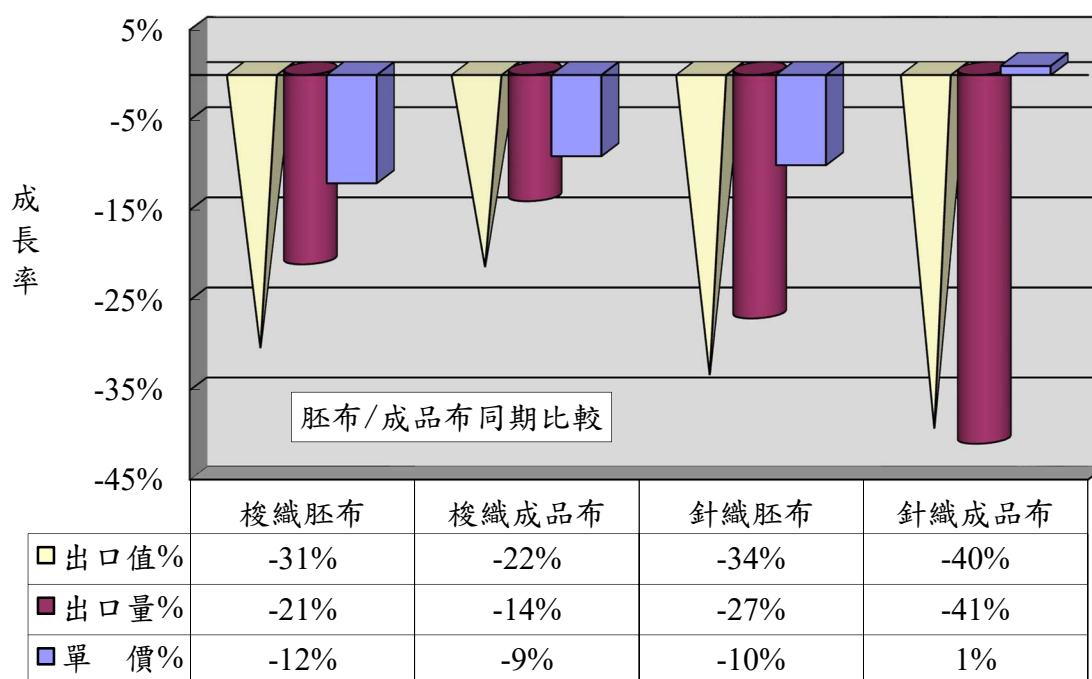
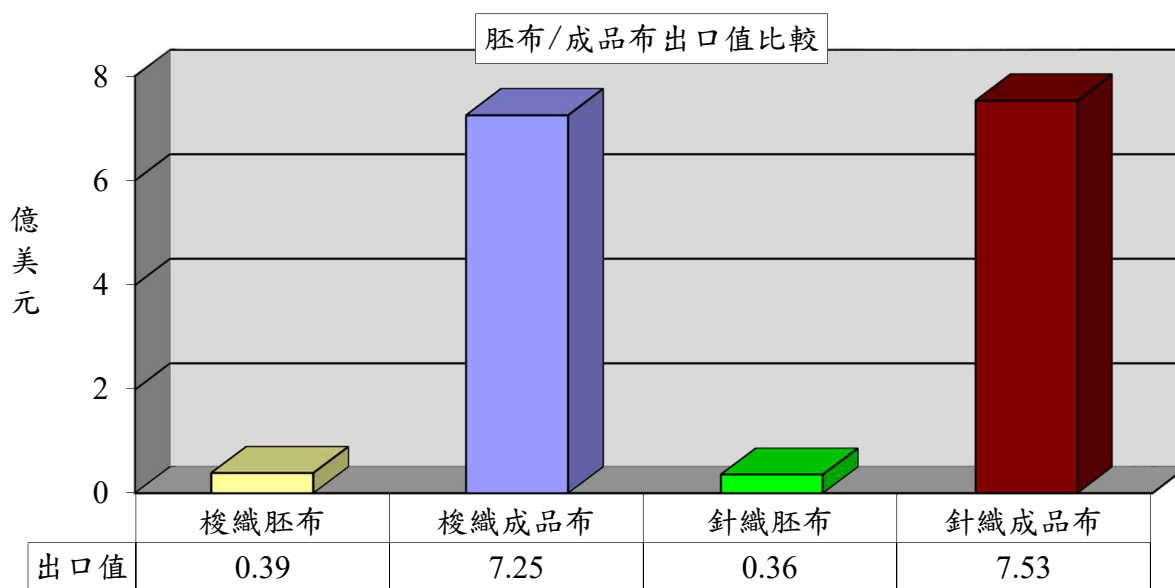
特種布出口達8.07億美元(佔34%)，較去年同期衰退26%；出口單價衰退1%。

項 目	出口值 (億美元)	佔布料 比重 (%)	同期 比較 (%)	出口量 (萬公噸)	同期 比較 (%)	單價 (美元/ 公斤)	同期 比較 (%)
1.梭織布	7.64	33	-22	8.57	-15	8.91	-8
2.針織布	7.89	33	-40	6.90	-40	11.45	-0.3
3.特種布	8.07	34	-26	9.93	-25	8.12	-1
合 計	23.60	100	-30	25.40	-27	9.29	-4



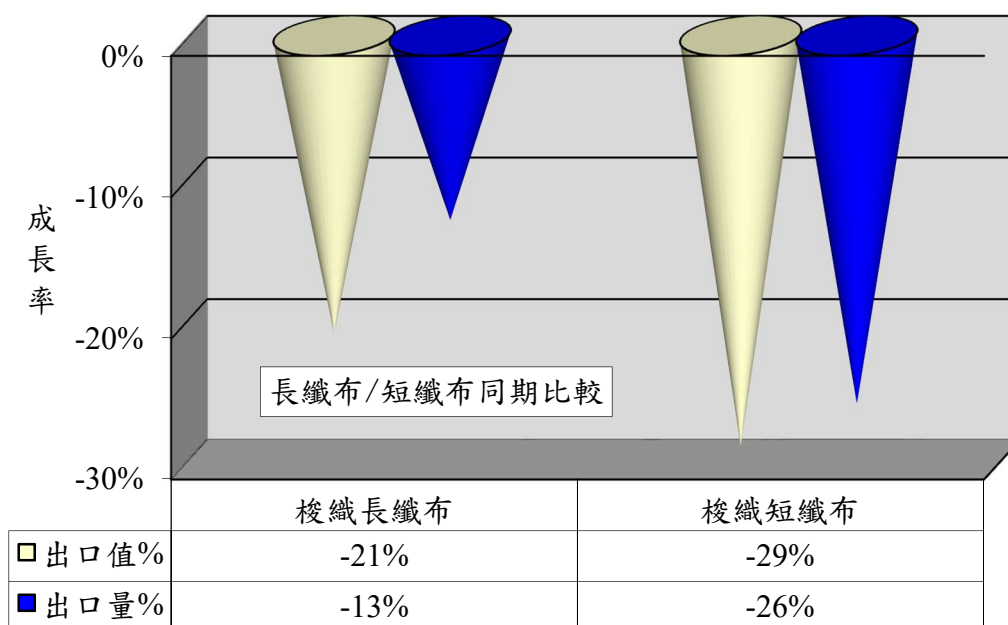
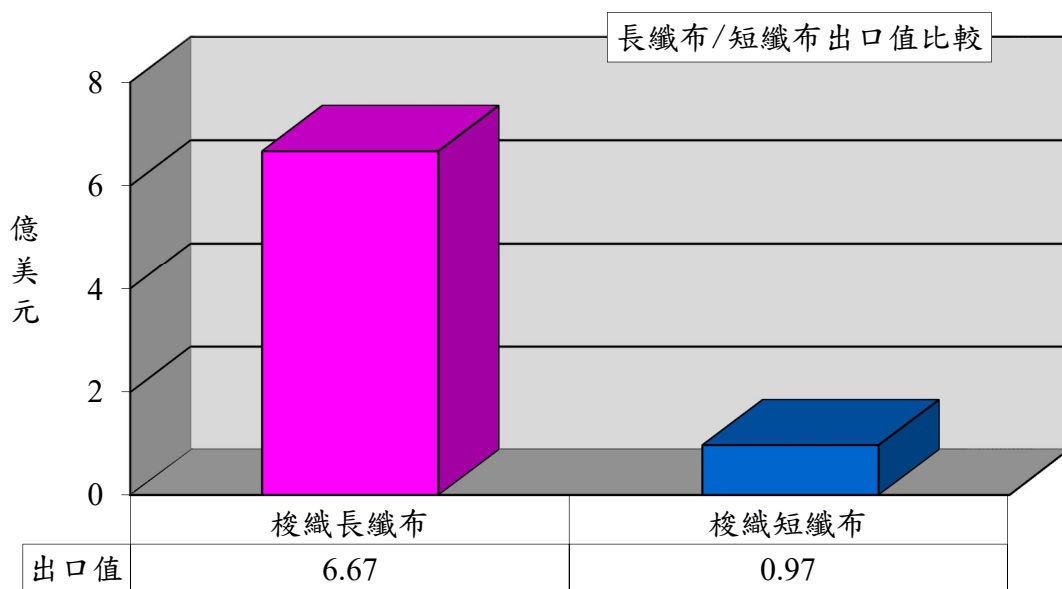
1.以胚布及成品布分析

項 目	出口值 (億美元)	佔布料 比重 (%)	同期 比較 (%)	出口量 (萬公噸)	同期 比較 (%)	單價 (美元/ 公斤)	同期 比較 (%)
1.梭織胚布	0.39	2	-31	0.97	-21	4.04	-12
2.梭織成品布	7.25	31	-22	7.60	-14	9.53	-9
3.針織胚布	0.36	1	-34	0.69	-27	5.21	-10
4.針織成品布	7.53	32	-40	6.21	-41	12.15	1



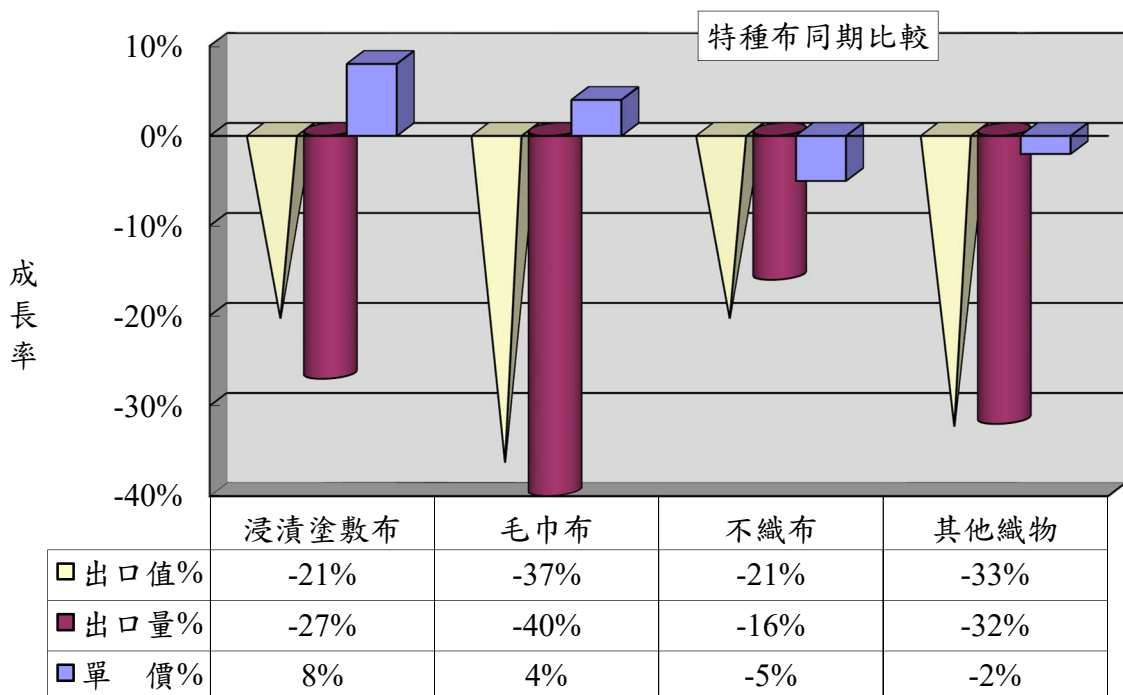
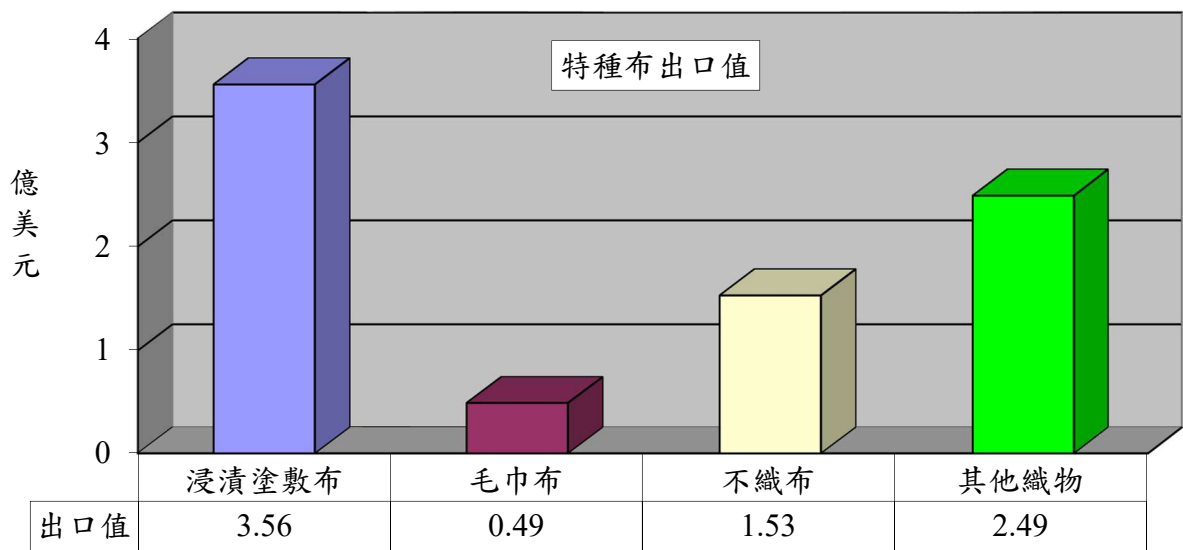
2.以梭織布主要項目分析

項 目	出口值 (億美元)	佔布料 比重(%)	同期比較 (%)	出口量 (萬公噸)	同期比較 (%)
1.梭織長纖布	6.67	29	-21	7.43	-13
2.梭織短纖布	0.97	4	-29	1.14	-26



3.以特種布主要項目分析

項目	出口值 (億美元)	佔布料 比重 (%)	同期 比較 (%)	出口量 (萬公噸)	同期 比較 (%)	單價 (美元 /公斤)	同期 比較 (%)
1.浸漬塗敷加工布	3.56	15	-21	3.14	-27	11.36	8
2.毛巾布	0.49	2	-37	0.45	-40	10.89	4
3.不織布	1.53	6	-21	3.91	-16	3.90	-5
4.其他織物	2.49	11	-33	2.43	-32	10.24	-2
合計	8.07	34	-26	9.93	-25	8.12	-1

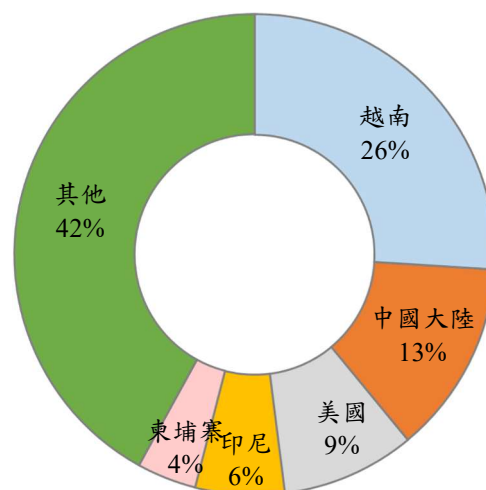


二、主要出口市場

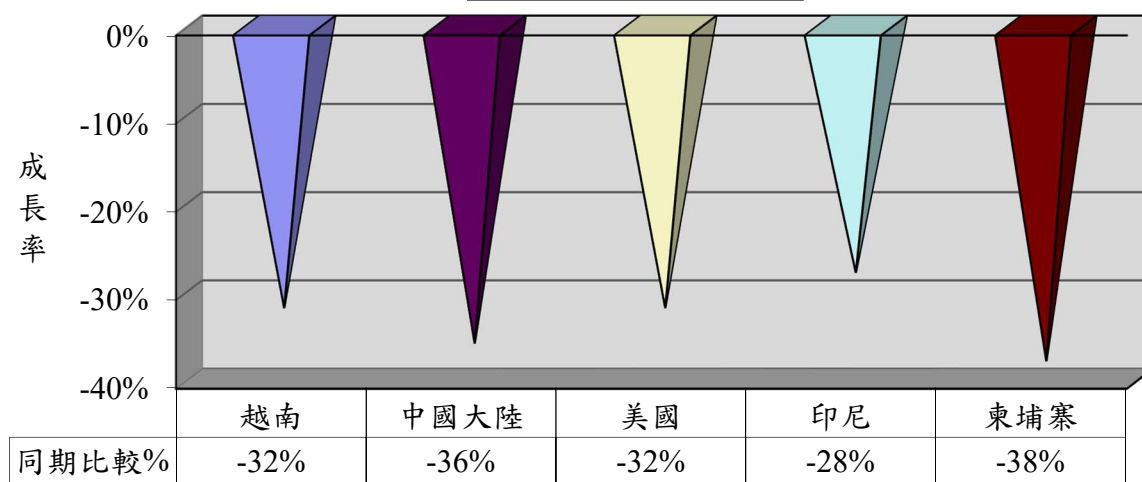
112年1-6月我國紡織品第一大出口市場為越南，出口值達8.58億美元，佔紡織品出口值之26%，較去年同期衰退32%。

排名	主要出口地區	出口值(億美元)	佔總出口值比重(%)	同期比較(%)
1	越南	8.58	26	-32
2	中國大陸	4.36	13	-36
3	美國	2.95	9	-32
4	印尼	2.04	6	-28
5	柬埔寨	1.46	4	-38
前五大合計		19.39	58	-33

出口值結構(市場別)



主要出口市場同期比較

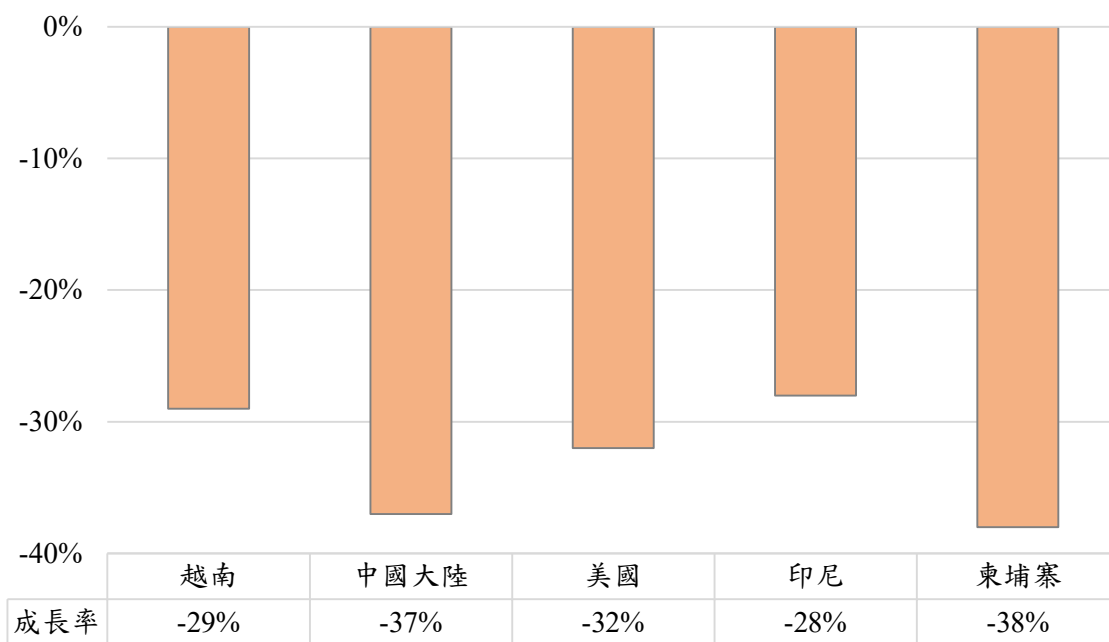


(一)前五大出口市場主要出口項目分析

我紡織品前5大出口市場，均以布料產品為主；布料出口值最大者為越南之7.17億美元，布料出口比重最高者為柬埔寨，達95%。

出口地區	主要出口項目	出口值(億美元)	佔出口至該地區紡織品比重(%)	同期比較(%)
1.越南	布料	7.17	84	-29
	紗線	0.76	9	-44
2.中國大陸	布料	2.85	65	-37
	紗線	1.06	24	-38
3.美國	布料	1.51	51	-32
	成衣服飾品	0.51	17	-40
4.印尼	布料	1.79	88	-28
	紗線	0.11	5	-10
5.柬埔寨	布料	1.38	95	-38
	雜項紡織品	0.04	3	-35

布料主要出口市場同期比較



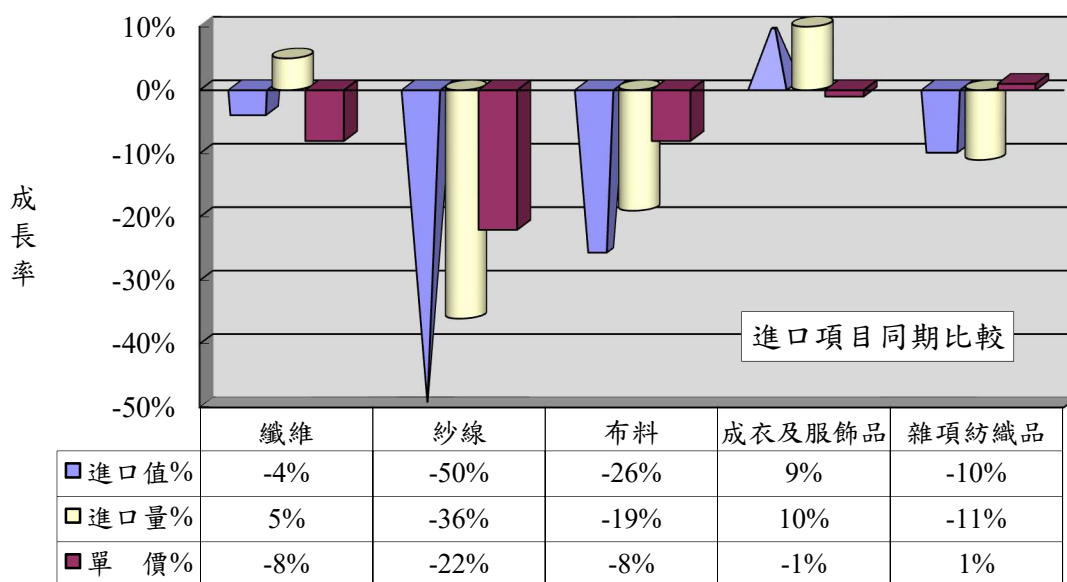
三、進口概況

112年1-6月我國紡織品進口值為17.03億美元，佔全國進口總值(1,756.51億美元)之1%，較去年同期衰退9%；進口量為23.96萬公噸，衰退10%；進口單價則成長1%。

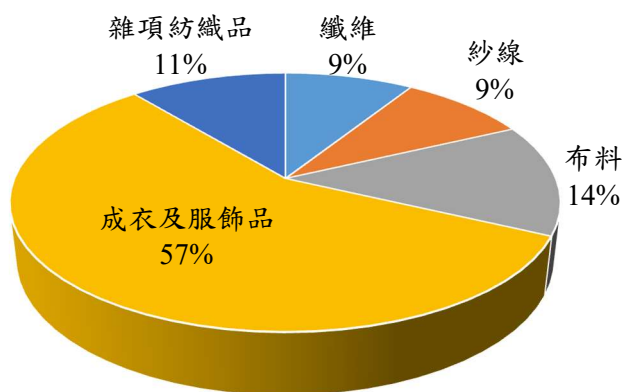
(一)紡織品進口項目分析

紡織品進口以成衣及服飾品為大宗，進口值為8.18億美元，佔進口總值57%。

項 目	進口值 (億美元)	比重 (%)	同期 比較 (%)	進口量 (萬公噸)	同期 比較 (%)	單價 (美元/ 公斤)	同期 比較 (%)
1.纖維	1.59	9	-4	6.94	5	2.29	-8
2.紗線	1.45	9	-50	3.74	-36	3.87	-22
3.布料	2.29	14	-26	3.97	-19	5.76	-8
4.成衣及服飾品	9.77	57	9	5.57	10	17.53	-1
5.雜項紡織品	1.93	11	-10	3.74	-11	5.16	1
合 計	17.03	100	-9	23.96	-10	7.11	1



進口值結構(產品別)



四、主要進口來源

112年1-6月我國紡織品首要進口來源為中國大陸，進口值為7.03億美元，佔紡織品進口值之41%，較去年同期衰退10%。

排名	主要進口地區	進口值 (億美元)	佔進口總值 比重(%)	同期比較 (%)
1	中國大陸	7.03	41	-10
2	越南	2.26	13	-20
3	歐盟	2.05	12	8
4	美國	0.94	6	-9
5	日本	0.86	5	-9
合計		13.14	77	-9

(一)前五大進口來源之主要進口項目分析

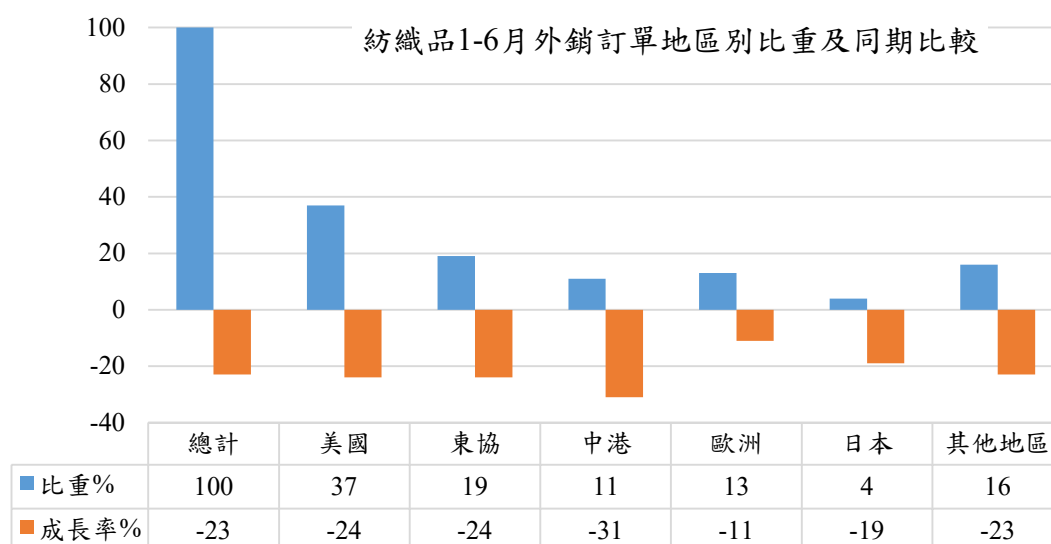
我紡織品前5大進口來源，自中國大陸、越南、歐盟均以進口成衣及服飾品為主；美國及日本則分別以纖維、布料為主佔57%及30%。

進口地區	主要進口項目	進口值 (億美元)	佔自該地區 進口紡織品 比重(%)	同期比較 (%)
1. 中國大陸	成衣及服飾品	4.22	60	4
	雜項紡織品	1.14	16	-14
2. 越南	成衣及服飾品	1.43	63	10
	紗線	0.45	20	-55
3. 歐盟	成衣及服飾品	1.65	80	16
	布料	0.18	9	-3
4. 美國	纖維	0.54	57	45
	布料	0.30	32	-42
5. 日本	布料	0.26	30	-7
	成衣及服飾品	0.23	27	-1

五、外銷訂單

依據經濟部統計處外銷訂單統計資料，112年6月紡織品接單金額為9.26億美元，較去年同期衰退16%。累計1-6月接單金額為50.35億美元，較去年同期衰退23%。

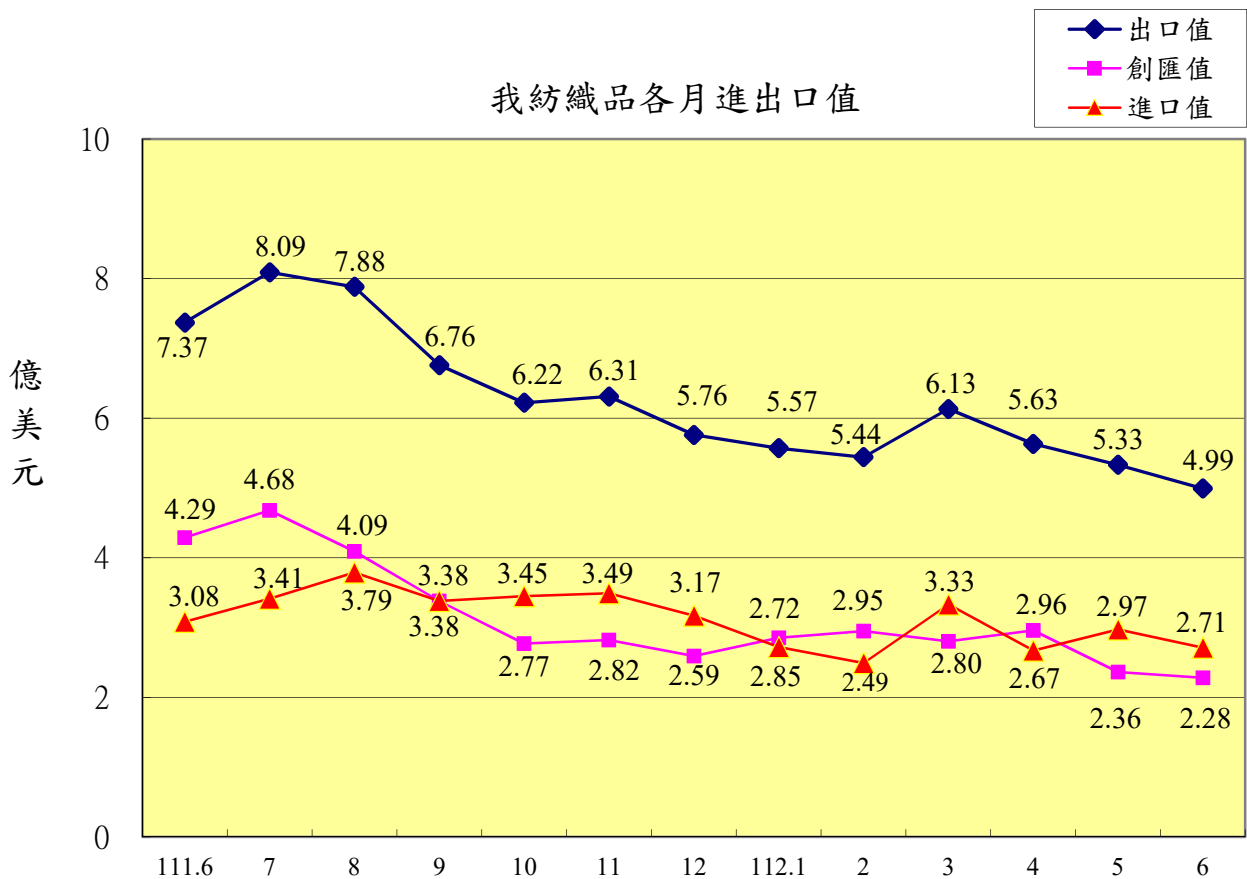
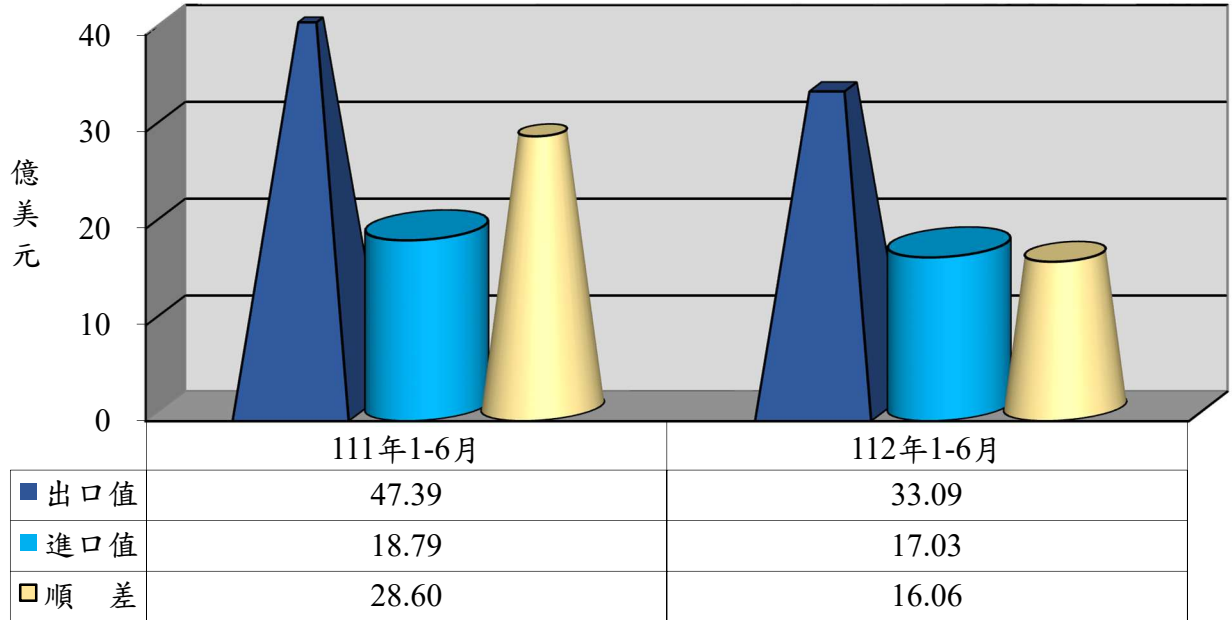
地區	紡織品 1-6 月外銷訂單地區別統計						
	總計	美國	東協	中港	歐洲	日本	其他地區
外銷訂單 (億美元)	50.35	18.81	9.48	5.54	6.30	2.06	8.16
佔紡織品 外銷訂單比重	100%	37%	19%	11%	13%	4%	16%
年增率(%)	-23	-24	-24	-31	-11	-19	-23



六、貿易順差

(一)111年全年度紡織品出口值為88.40億美元，進口值為39.45億美元，貿易順差為48.95億美元，較110年同期減少2.69億美元，衰退5%。紡織品貿易順差僅次於「機械及電機設備」、「塑膠、橡膠及其製品」及「基本金屬及其製品」，為我國第4大創匯產業。

(二)112年1-6月紡織品出口值為33.09億美元，進口值為17.03億美元，貿易順差為16.06億美元，較去年同期減少12.54億美元，衰退44%。



七、111-112年1-6月我國主要出口項目進出口值及創匯狀況

單位：億美元

年度	項目 進出口值	全國	成長率	紡織品	成長率	機 械 及電機 設 備	成長率	基 本 金屬及 其製品	成長率	精 密 儀器鐘 錶樂器	成長率	塑 膠 橡膠及 其製品	成長率	礦產品	成長率	化學品	成長率
111 1-6月	出口值	2,466.16	19.2%	47.39	7.5%	1,553.09	22.3%	201.27	24.6%	87.87	-11.8%	145.66	0.0%	100.14	92.2%	130.26	17.7%
	進口值	2,196.77	25.2%	18.79	2.5%	982.34	20.4%	166.76	27.6%	89.68	8.5%	58.42	7.2%	405.37	69.3%	202.87	26.6%
	順逆差	269.39	-14.1%	28.60	11.0%	570.75	25.9%	34.51	11.9%	-1.81	-110.62%	87.24	-4.27%	-305.23	-62.9%	-72.61	-46.6%
111 1-7月	出口值	2,899.73	18.4%	55.47	8.1%	1,825.38	21.3%	235.15	21.3%	102.70	-11.9%	169.12	-0.7%	124.85	97.6%	152.32	17.5%
	進口值	2,572.51	23.9%	22.20	5.0%	1,148.81	19.0%	192.43	22.3%	106.39	9.7%	68.19	7.1%	482.82	66.6%	232.26	24.1%
	順逆差	327.22	-12.2%	33.27	10.2%	676.57	25.5%	42.72	16.8%	-3.69	-118.80%	100.93	-5.42%	-357.97	-57.9%	-79.94	-38.7%
111 1-8月	出口值	3,303.15	16.2%	63.35	7.4%	2,086.53	19.3%	264.33	16.8%	116.60	-13.1%	189.35	-3.5%	147.58	96.9%	170.00	12.6%
	進口值	2,946.25	20.9%	25.99	5.6%	1,315.64	15.9%	213.41	12.9%	120.90	6.6%	76.87	4.3%	565.85	64.2%	259.72	19.1%
	順逆差	356.90	-12.3%	37.36	8.7%	770.89	25.4%	50.92	36.4%	-4.30	-120.72%	112.48	-8.21%	-418.27	-55.2%	-89.72	-33.6%
111 1-9月	出口值	3,677.63	13.5%	70.11	6.1%	2,341.64	16.8%	289.22	11.1%	129.14	-14.3%	206.82	-5.8%	161.40	88.0%	185.94	9.6%
	進口值	3,270.62	18.0%	29.37	5.3%	1,462.75	12.7%	228.83	6.9%	134.48	4.9%	84.08	1.3%	643.59	62.5%	281.65	14.5%
	順逆差	407.01	-13.3%	40.74	6.7%	878.89	24.4%	60.39	30.9%	-5.34	-123.63%	122.74	-10.14%	-482.19	-55.5%	-95.71	-25.5%
111 1-10月	出口值	4,076.64	12.0%	76.33	2.9%	2,612.77	16.3%	317.03	6.1%	142.01	-15.7%	225.65	-8.3%	176.79	84.3%	203.77	6.3%
	進口值	3,639.97	17.0%	32.81	5.2%	1,635.28	12.0%	246.74	2.7%	150.33	5.0%	91.95	0.0%	720.73	60.0%	309.99	12.4%
	順逆差	436.67	-17.4%	43.52	1.2%	977.49	24.3%	70.29	20.6%	-8.32	-132.96%	133.70	-13.20%	-543.94	-53.5%	-106.22	-26.1%
111 1-11月	出口值	4,437.83	9.4%	82.63	0.6%	2,851.85	14.0%	344.50	2.2%	155.17	-16.0%	243.83	-10.8%	189.02	72.9%	219.39	2.9%
	進口值	3,966.34	14.3%	36.29	3.9%	1,784.69	10.1%	264.51	-1.1%	164.68	4.8%	99.46	-2.2%	781.33	51.3%	335.38	9.2%
	順逆差	471.49	-19.6%	46.34	-1.8%	1,067.16	21.1%	79.99	15.0%	-9.51	-134.38%	144.37	-15.87%	-592.31	-45.5%	-115.99	-23.6%
111 1-12月	出口值	4,437.83	9.4%	88.40	-2.0%	2,851.85	14.0%	344.50	2.2%	155.17	-16.0%	243.83	-10.8%	189.02	72.9%	219.39	2.9%
	進口值	3,966.34	14.3%	39.45	2.3%	1,784.69	10.1%	264.51	-1.1%	164.68	4.8%	99.46	-2.2%	781.33	51.3%	335.38	9.2%
	順逆差	471.49	-19.6%	48.95	-5.2%	1,067.16	21.1%	79.99	15.0%	-9.51	-134.38%	144.37	-15.87%	-592.31	-45.5%	-115.99	-23.6%
112 1月	出口值	315.08	-21.2%	5.57	-27.4%	204.16	-18.7%	24.17	-28.8%	10.89	-28.6%	15.11	-37.6%	12.93	-8.0%	15.27	-26.5%
	進口值	291.65	-16.6%	2.85	-20.2%	132.19	-17.8%	16.03	-37.9%	12.39	-16.6%	6.61	-27.8%	61.35	1.6%	23.51	-18.4%
	順逆差	23.43	-53.3%	2.72	-33.7%	71.97	-20.3%	8.14	0.1%	-1.50	-465.85%	8.50	-43.56%	-48.42	-4.6%	-8.24	-2.5%
112 1-2月	出口值	625.57	-19.2%	11.01	-26.9%	402.50	-17.6%	47.05	-26.6%	22.39	-23.3%	32.58	-31.3%	26.40	1.7%	32.93	-20.8%
	進口值	578.64	-13.3%	5.34	-12.9%	258.88	-15.6%	34.15	-31.7%	24.94	-11.7%	13.34	-25.3%	116.91	0.7%	48.20	-15.3%
	順逆差	46.93	-56.2%	5.67	-36.5%	143.62	-21.0%	12.90	-8.6%	-2.55	-368.42%	19.24	-34.87%	-90.51	-0.4%	-15.27	0.4%
112 1-3月	出口值	977.52	-19.2%	17.14	-27.4%	637.67	-17.0%	71.94	-26.8%	35.09	-21.5%	50.51	-30.8%	38.49	2.6%	48.58	-24.7%
	進口值	888.39	-15.8%	8.67	-10.3%	395.91	-18.4%	56.28	-28.3%	40.67	-7.1%	21.27	-25.9%	165.57	-11.6%	73.59	-18.0%
	順逆差	89.13	-42.3%	8.47	-39.2%	241.76	-14.6%	15.66	-20.9%	-5.58	-720.00%	29.24	-34.00%	-127.08	15.1%	-25.01	0.8%
112 1-4月	出口值	1,336.99	-17.7%	22.77	-28.0%	882.86	-14.3%	96.94	-26.4%	47.87	-19.6%	67.42	-30.3%	50.47	-5.3%	63.72	-27.3%
	進口值	1,180.73	-16.9%	11.34	-9.0%	519.43	-19.7%	76.17	-29.2%	52.86	-10.7%	28.51	-24.7%	218.73	-13.5%	97.64	-22.3%
	順逆差	156.26	-22.9%	11.43	-40.4%	363.43	-5.2%	20.77	-14.0%	-4.99	-1448.65%	38.91	-33.84%	-168.26	15.7%	-33.92	11.0%
112 1-5月	出口值	1,698.09	-16.9%	28.10	-29.8%	1,125.05	-12.6%	123.14	-26.0%	61.09	-17.2%	84.73	-30.4%	63.16	-19.5%	79.66	-27.3%
	進口值	1,493.10	-18.0%	14.32	-8.9%	647.24	-20.8%	97.66	-28.9%	66.31	-10.0%	36.51	-24.4%	276.71	-17.4%	124.17	-25.7%
	順逆差	204.99	-8.4%	13.78	-43.3%	477.81	1.7%	25.48	-12.8%	-5.22	-5900.00%	48.22	-34.39%	-213.55	16.7%	-44.51	22.8%
112 1-6月	出口值	2,021.09	-18.0%	33.09	-30.2%	1,341.44	-13.6%	147.36	-26.8%	73.73	-16.1%	100.91	-30.7%	72.72	-27.4%	93.48	-28.2%
	進口值	1,756.51	-20.0%	17.03	-9.4%	766.53	-22.0%	115.83	-30.5%	77.68	-13.4%	43.48	-25.6%	318.87	-21.3%	146.48	-27.8%
	順逆差	264.58	-1.8%	16.06	-43.8%	574.91	0.7%	31.53	-8.6%	-3.95	-118.23%	57.43	-34.17%	-246.15	19.4%	-53.00	27.0%

※資料來源：紡拓會根據財政部統計處資料編製