



112年1-4月我國紡織品  
進出口貿易概況

紡拓會市場開發處  
112年6月

# 目 錄

簡析-----	1
一、出口概況-----	2
二、主要出口市場-----	8
三、進口概況-----	10
四、主要進口來源-----	11
五、外銷訂單-----	12
六、貿易順差-----	12
七、111-112年1-4月我國主要出口項目進出口值及創匯狀況-----	14

## 簡 析

依據我國海關進出口貿易統計資料顯示，112年1-4月我國貨品出口總值為1,336.99億美元，較去(111)年同期衰退18%；進口總值為1,180.73億美元，衰退17%；貿易順差為156.26億美元，衰退23%。

在紡織品貿易方面，112年1-4月我紡織品出口總值為22.77億美元，衰退28%；進口總值為11.34億美元，衰退9%；貿易順差為11.43億美元，較去年同期減少7.75億美元，衰退40%。

以出口值分析，主要出口項目為布料(占72%)，其次為紗線(占12%)、纖維(占6%)及成衣及服飾品(占5%)，以及雜項紡織品(占5%)；五大出口項目均呈衰退，佔大宗之布料衰退27%，纖維衰退19%、紗線衰退34%、成衣服飾品衰退31%及雜項紡織品衰退31%。以進口值分析，主要進口項目以成衣及服飾品為大宗(占58%)，成長8%，其次為布料(占13%)衰退23%、雜項紡織品(占11%)衰退10%、紗線(占9%)衰退50%，以及纖維(占9%)衰退4%。

以出口地區分析，我紡織品第一大出口市場為越南，其次為中國大陸、美國、印尼及柬埔寨，合計佔出口比重達59%。在出口項目方面，五大出口地區均以布料為大宗，以輸越南出口值最大，柬埔寨比重最高。進口地區方面，中國大陸為我排名第一的進口來源，其次為越南、歐盟、美國及日本，合計佔進口總值達76%；其中自中國大陸、越南、歐盟均以進口成衣及服飾品為主，美國以纖維為主佔自該地區進口紡織品比重60%，日本則以布料為主佔31%。

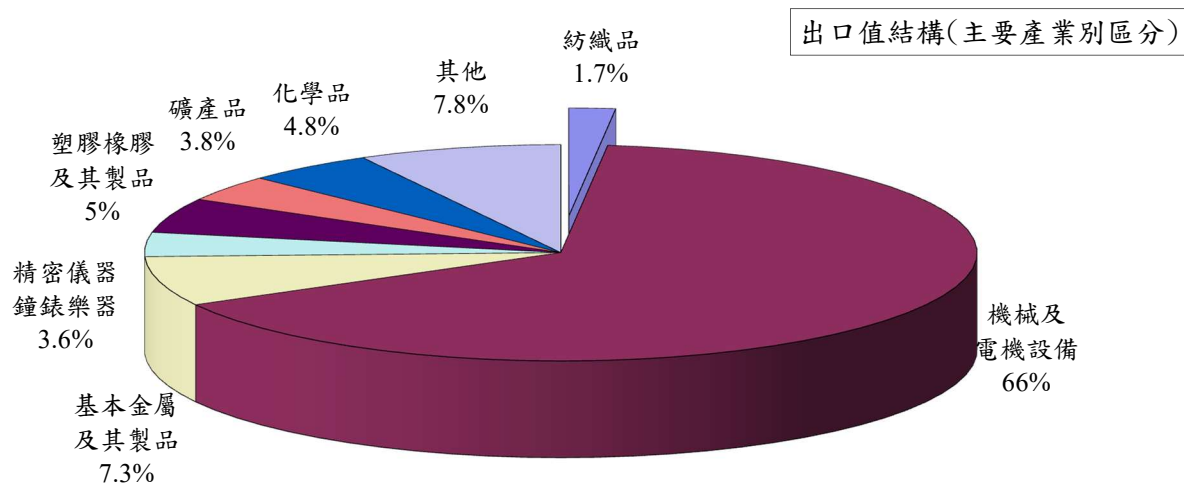
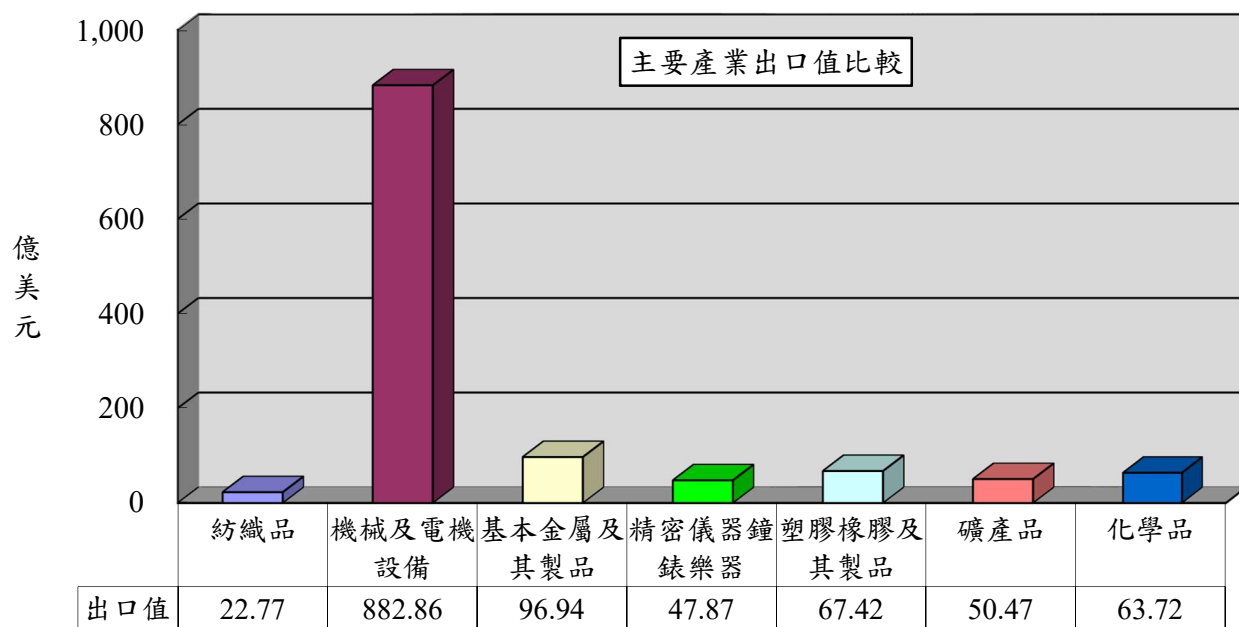
全球受通膨、緊縮貨幣政策、俄烏戰爭膠著等影響，今年全球商品貿易量成長將呈低緩，加上美中科技爭端增添不確定性，國際經濟前景偏向保守，全球需求持續疲弱。

紡織產業鏈面臨中國大陸 解封搶單、對臺貿易壁壘調查，以及國際品牌商庫存調整，面對通膨升息效應抑制終端消費市場，廠商進貨及備料意願低，加上淡季效應，生產指數及出口年減幅持續擴大並維持雙位數萎縮，我國上半年出口仍將面臨相當壓力，有待密切關注後續發展。

## 一、出口概況

112年1-4月我國紡織品出口值為22.77億美元，佔全國出口總值(1,336.99億美元)之1.7%，較去(111)年同期衰退28%；出口量為39.77萬公噸，衰退23%；出口單價衰退7%。

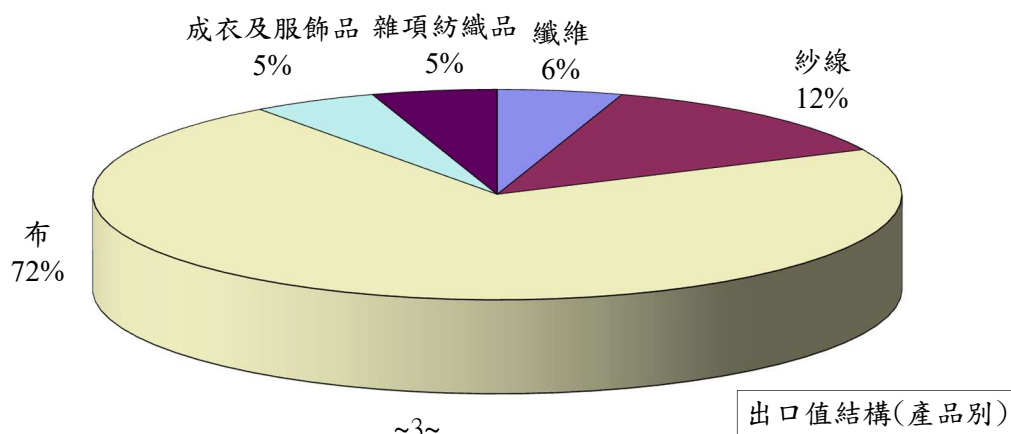
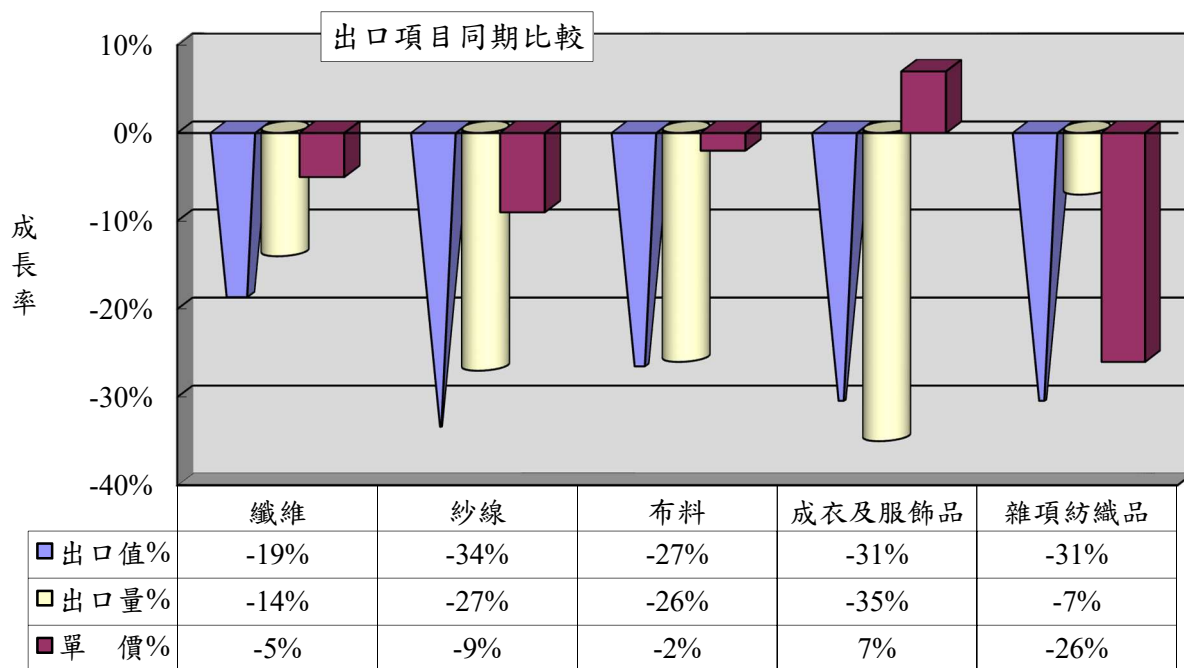
產業別	紡織品	機械及電機設備	基本金屬及其製品	精密儀器鐘錶樂器	塑膠橡膠及其製品	礦產品	化學品
出口值(億美元)	22.77	882.86	96.94	47.87	67.42	50.47	63.72
佔總出口值比重	1.7%	66%	7.3%	3.6%	5%	3.8%	4.8%
同期比較	-28%	-14%	-26%	-20%	-30%	-5%	-27%



(一)主要出口項目分析

紡織品出口仍以布料為大宗，出口值達16.40億美元，佔出口總值之72%，較去年同期衰退27%；出口量為17.33萬公噸，衰退26%；出口單價則衰退2%。

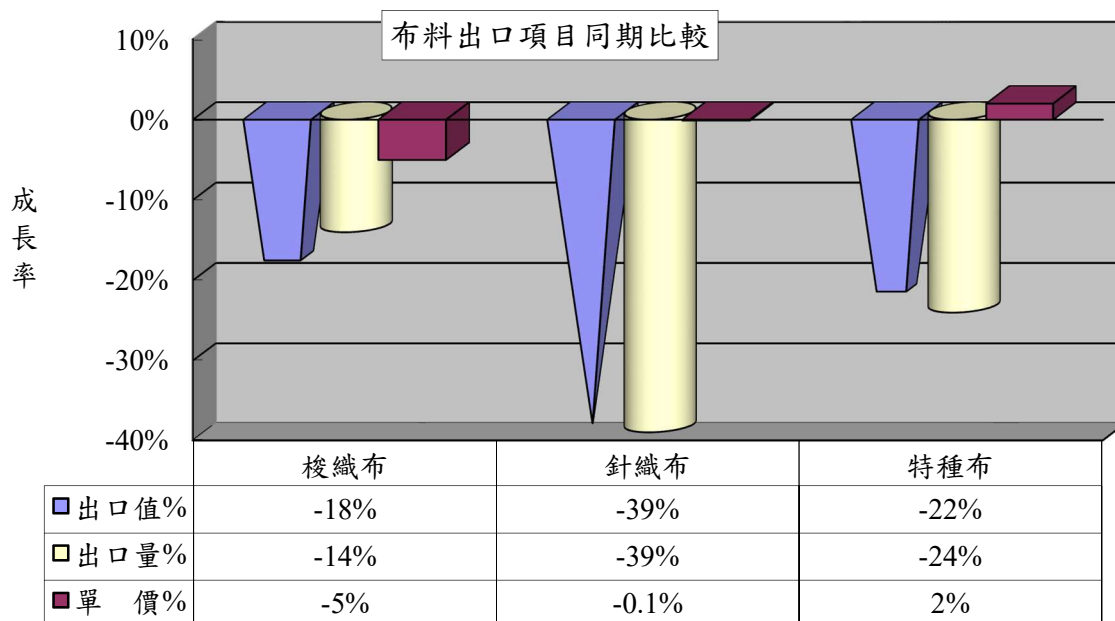
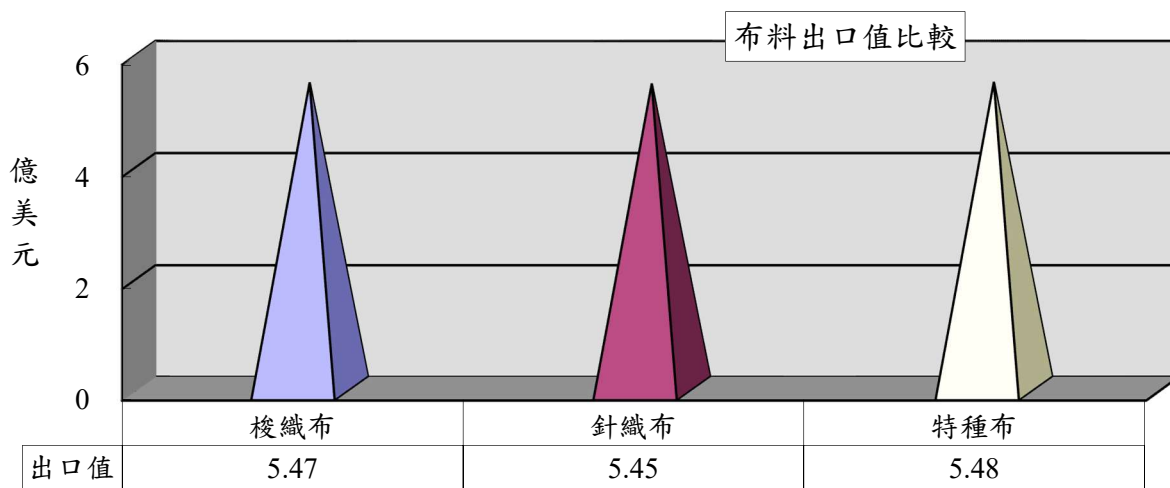
項目	出口值 (億美元)	比重 (%)	同期 比較 (%)	出口量 (萬公噸)	同期 比較 (%)	單價 (美元/ 公斤)	同期 比較 (%)
1.纖維	1.31	6	-19	10.24	-14	1.28	-5
2.紗線	2.79	12	-34	9.53	-27	2.93	-9
3.布料	16.40	72	-27	17.33	-26	9.46	-2
4.成衣及服飾品	1.10	5	-31	0.45	-35	24.40	7
5.雜項紡織品	1.17	5	-31	2.22	-7	5.24	-26
合計	22.77	100	-28	39.77	-23	5.73	-7



## (二)布料出口項目分析

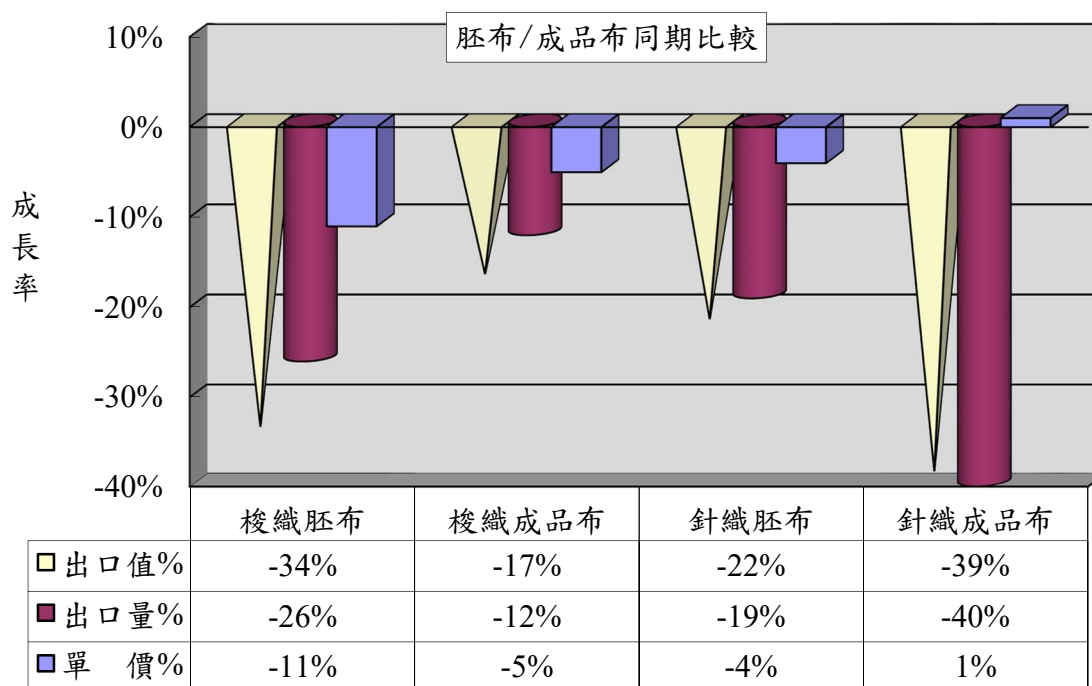
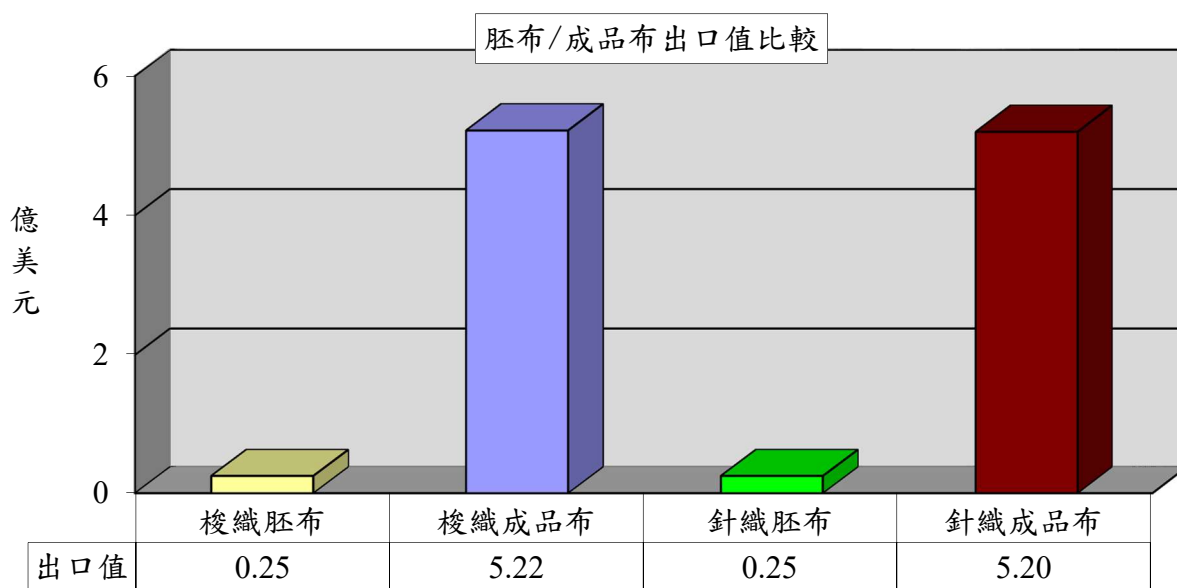
特種布出口達5.48億美元(佔34%)，較去年同期衰退22%；出口單價成長2%。

項目	出口值 (億美元)	佔布料 比重 (%)	同期 比較 (%)	出口量 (萬公噸)	同期 比較 (%)	單價 (美元/ 公斤)	同期 比較 (%)
1.梭織布	5.47	33	-18	5.85	-14	9.36	-5
2.針織布	5.45	33	-39	4.77	-39	11.42	-0.1
3.特種布	5.48	34	-22	6.71	-24	8.16	2
合計	16.40	100	-27	17.33	-26	9.46	-2



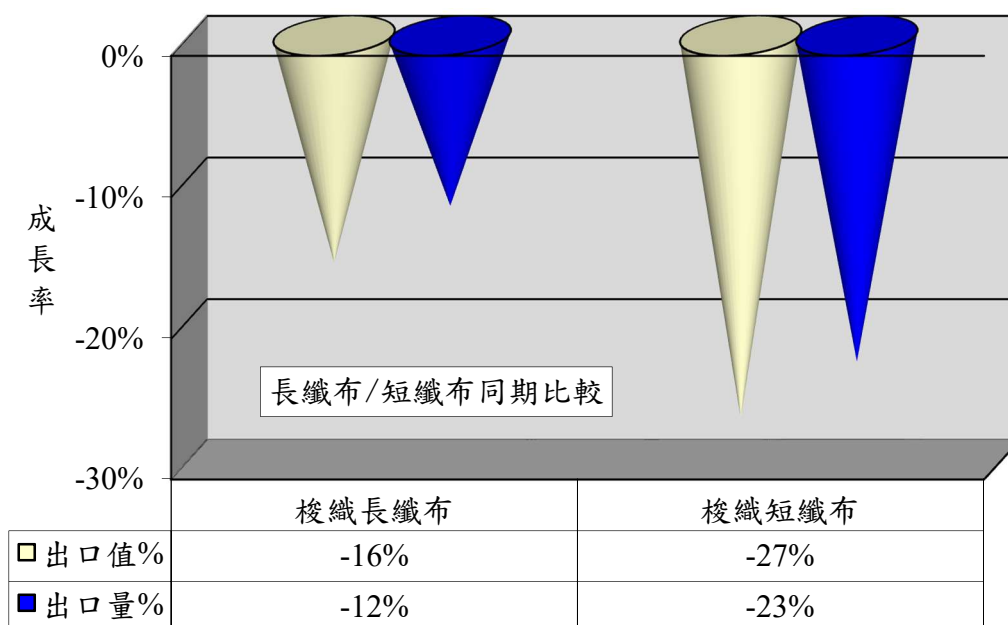
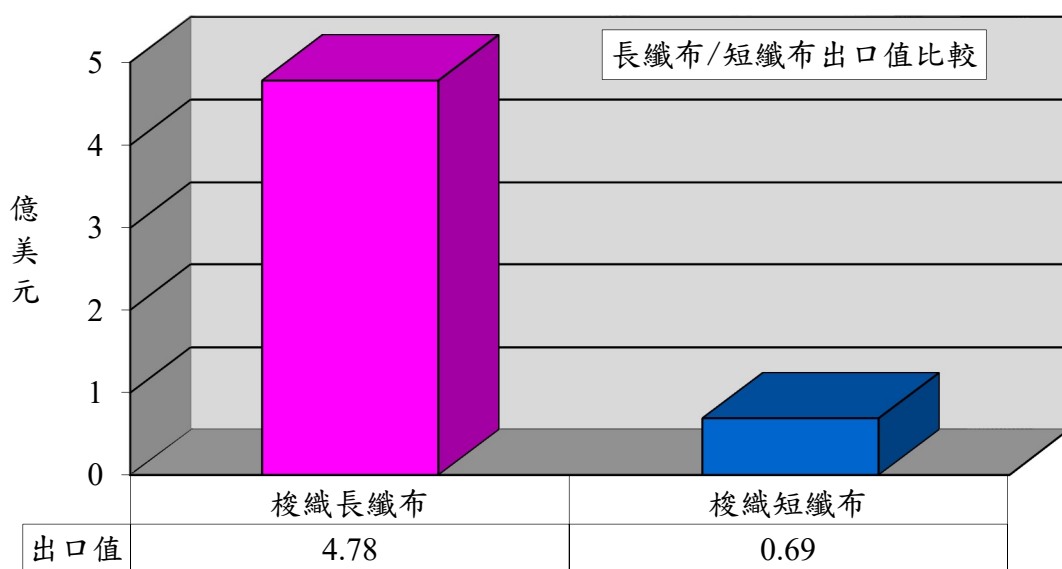
### 1.以胚布及成品布分析

項 目	出口值 (億美元)	佔布料 比重 (%)	同期 比較 (%)	出口量 (萬公噸)	同期 比較 (%)	單價 (美元/ 公斤)	同期 比較 (%)
1.梭織胚布	0.25	1	-34	0.62	-26	4.00	-11
2.梭織成品布	5.22	32	-17	5.23	-12	9.99	-5
3.針織胚布	0.25	1	-22	0.46	-19	5.43	-4
4.針織成品布	5.20	32	-39	4.31	-40	12.06	1



## 2.以梭織布主要項目分析

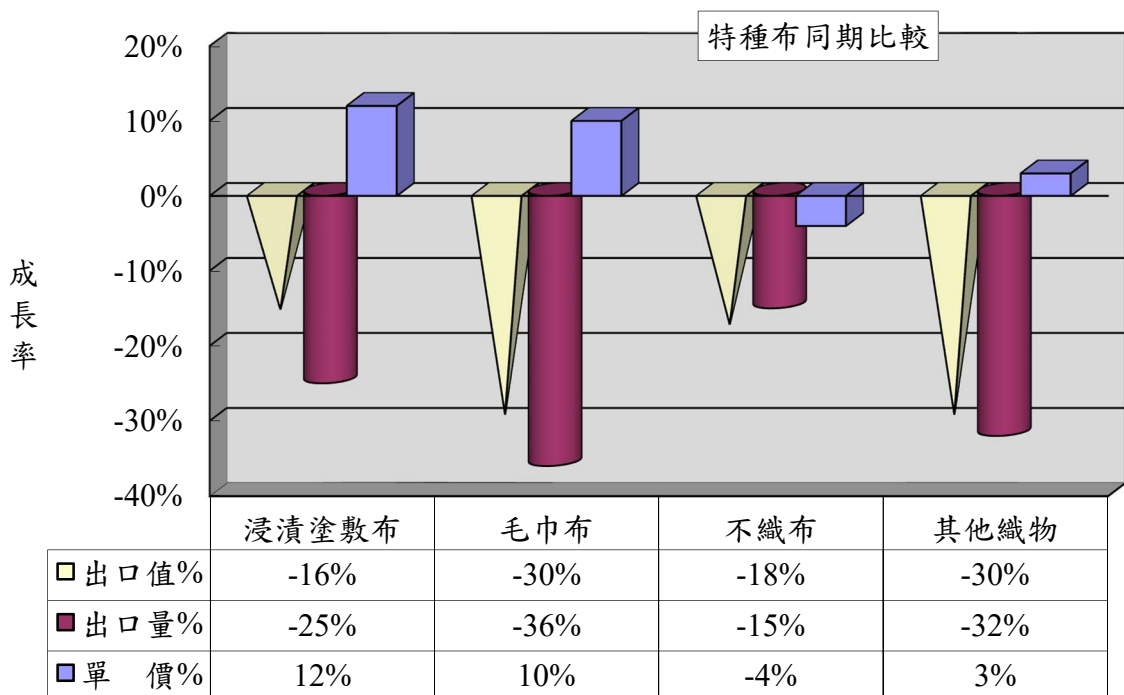
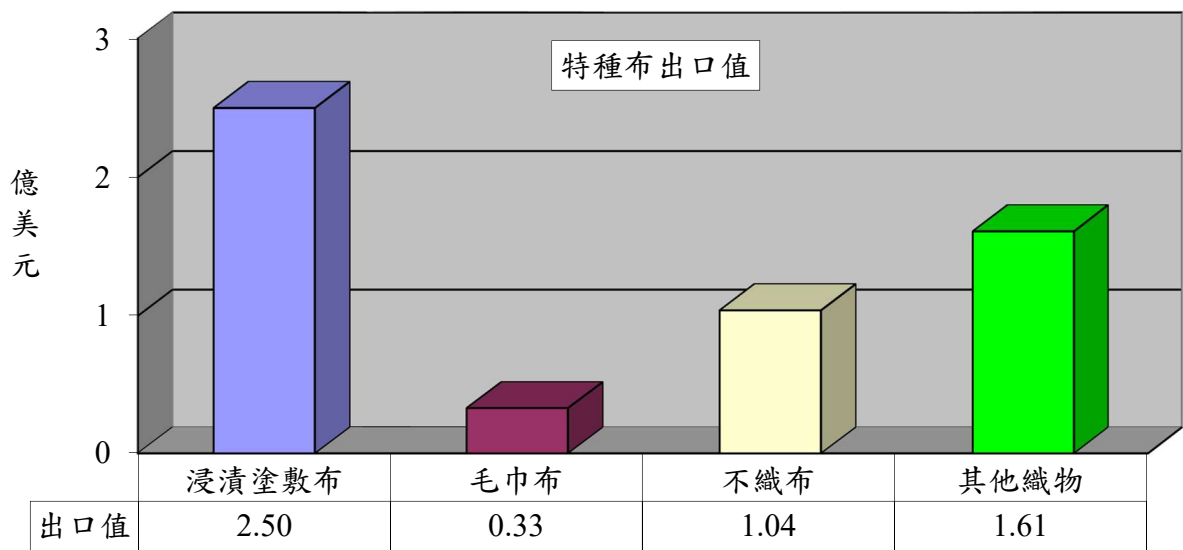
項目	出口值 (億美元)	佔布料 比重(%)	同期比較 (%)	出口量 (萬公噸)	同期比較 (%)
1.梭織長纖布	4.78	29	-16	5.04	-12
2.梭織短纖布	0.69	4	-27	0.81	-23





### 3.以特種布主要項目分析

項 目	出口值 (億美元)	佔布料 比重 (%)	同期 比較 (%)	出口量 (萬公噸)	同期 比較 (%)	單價 (美元 /公斤)	同期 比較 (%)
1.浸漬塗敷加工布	2.50	15	-16	2.19	-25	11.39	12
2.毛巾布	0.33	2	-30	0.31	-36	10.76	10
3.不織布	1.04	7	-18	2.64	-15	3.96	-4
4.其他織物	1.61	10	-30	1.57	-32	10.21	3
合 計	5.48	34	-22	6.71	-24	8.16	2

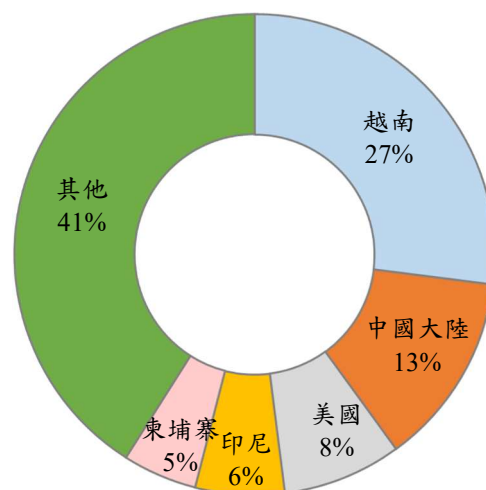


## 二、主要出口市場

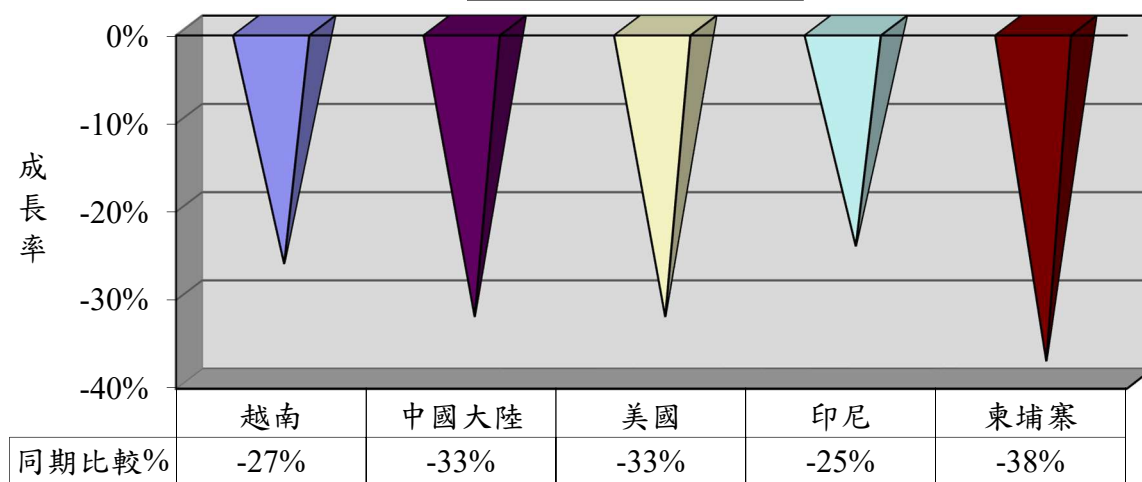
112年1-4月我國紡織品第一大出口市場為越南，出口值達6.08億美元，佔紡織品出口值之27%，較去年同期衰退27%。

排名	主要出口地區	出口值(億美元)	佔總出口值比重(%)	同期比較(%)
1	越南	6.08	27	-27
2	中國大陸	2.92	13	-33
3	美國	1.83	8	-33
4	印尼	1.45	6	-25
5	柬埔寨	1.05	5	-38
前五大合計		13.33	59	-30

出口值結構(市場別)



主要出口市場同期比較

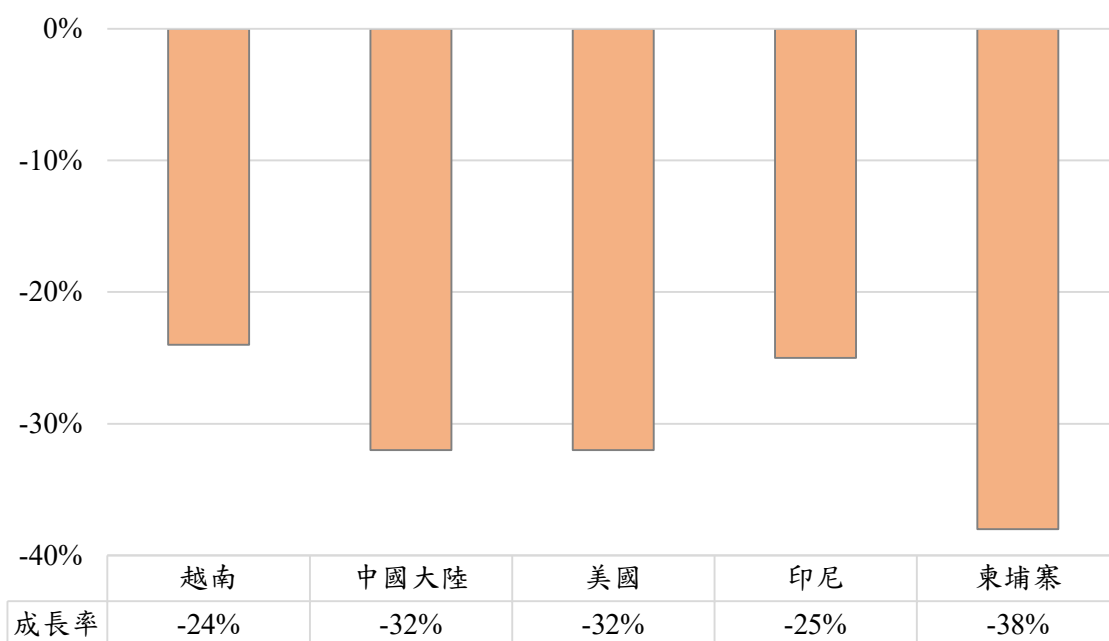


(一)前五大出口市場主要出口項目分析

我紡織品前5大出口市場，均以布料產品為主；布料出口值最大者為越南之5.12億美元，布料出口比重最高者為柬埔寨，達94%。

出口地區	主要出口項目	出口值(億美元)	佔出口至該地區紡織品比重(%)	同期比較(%)
1.越南	布料	5.12	84	-24
	紗線	0.52	9	-39
2.中國大陸	布料	1.92	66	-32
	紗線	0.71	24	-38
3.美國	布料	0.89	49	-32
	成衣服飾品	0.32	17	-45
4.印尼	布料	1.28	88	-25
	紗線	0.08	6	-4
5.柬埔寨	布料	0.99	94	-38
	雜項紡織品	0.03	3	-22

布料主要出口市場同期比較



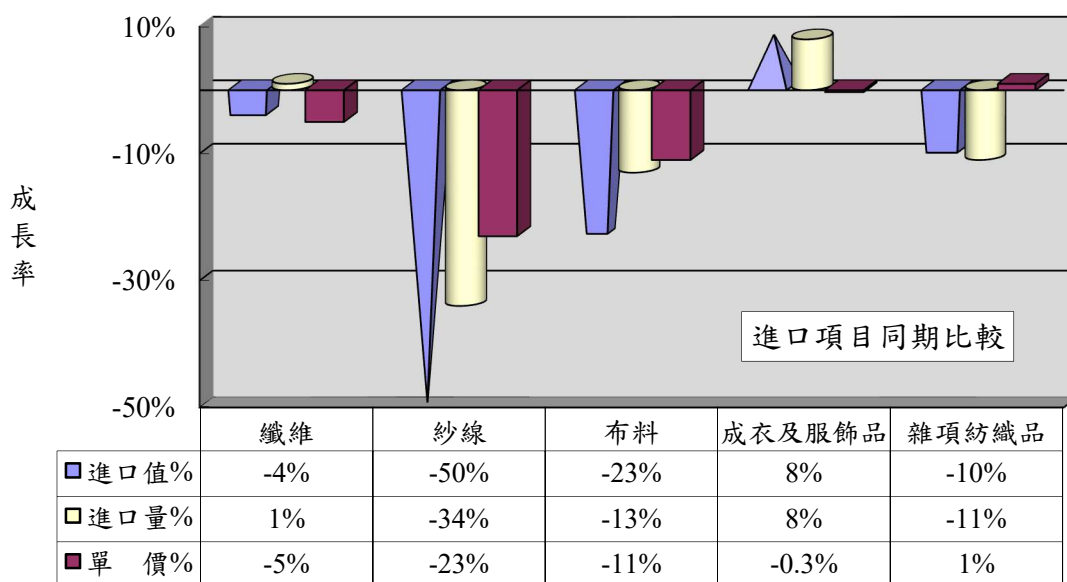
### 三、進口概況

112年1-4月我國紡織品進口值為11.34億美元，佔全國進口總值(1,180.73億美元)之1%，較去年同期衰退9%；進口量為15.90萬公噸，衰退10%；進口單價則成長1%。

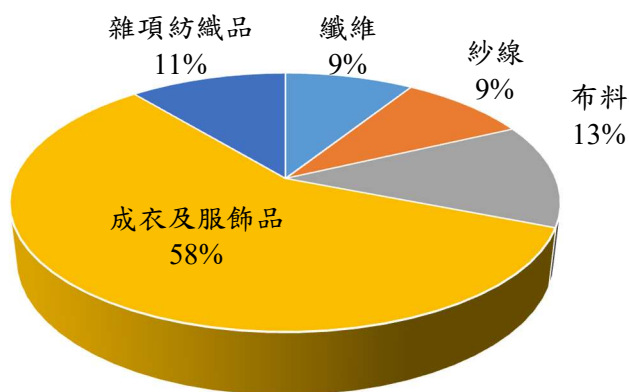
#### (一)紡織品進口項目分析

紡織品進口以成衣及服飾品為大宗，進口值為6.56億美元，佔進口總值58%。

項 目	進口值 (億美元)	比重 (%)	同期 比較 (%)	進口量 (萬公噸)	同期 比較 (%)	單價 (美元/ 公斤)	同期 比較 (%)
1.纖維	1.03	9	-4	4.59	1	2.25	-5
2.紗線	1.00	9	-50	2.60	-34	3.83	-23
3.布料	1.50	13	-23	2.62	-13	5.76	-11
4.成衣及服飾品	6.56	58	8	3.66	8	17.94	-0.3
5.雜項紡織品	1.25	11	-10	2.43	-11	5.14	1
合 計	11.34	100	-9	15.90	-10	7.14	1



進口值結構(產品別)



#### 四、主要進口來源

112年1-4月我國紡織品首要進口來源為中國大陸，進口值為4.66億美元，佔紡織品進口值之41%，較去年同期衰退8%。

排名	主要進口地區	進口值 (億美元)	佔進口總值 比重(%)	同期比較 (%)
1	中國大陸	4.66	41	-8
2	越南	1.47	13	-20
3	歐盟	1.39	12	9
4	美國	0.60	5	-5
5	日本	0.59	5	-9
合計		8.71	76	-8

##### (一)前五大進口來源之主要進口項目分析

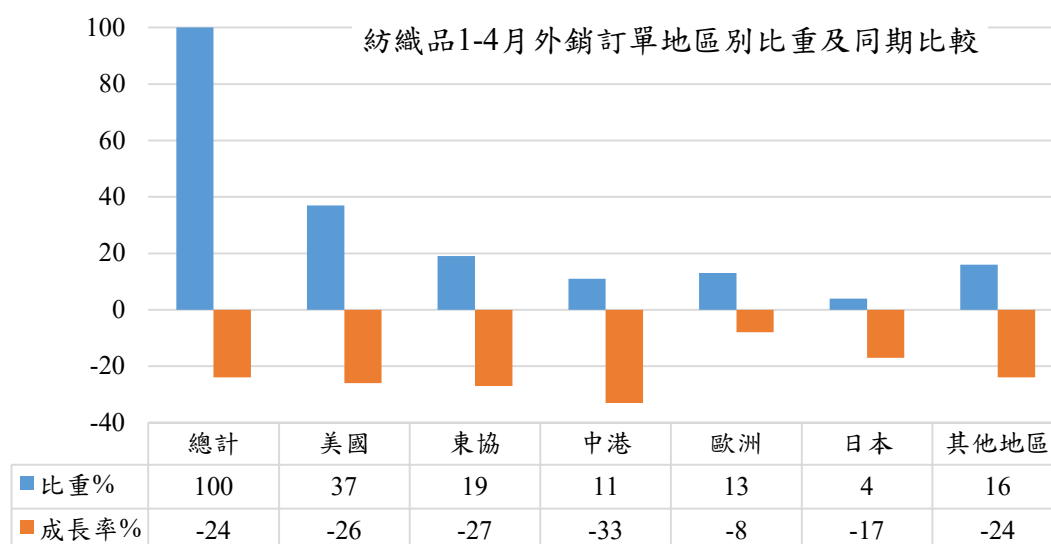
我紡織品前5大進口來源，自中國大陸、越南、歐盟均以進口成衣及服飾品為主；美國及日本則分別以纖維、布料為主佔60%及31%。

進口地區	主要進口項目	進口值 (億美元)	佔自該地區 進口紡織品 比重(%)	同期比較 (%)
1. 中國大陸	成衣及服飾品	2.85	61	5
	雜項紡織品	0.73	16	-14
2. 越南	成衣及服飾品	0.89	61	4
	紗線	0.31	21	-52
3. 歐盟	成衣及服飾品	1.11	80	16
	布料	0.13	9	10
4. 美國	纖維	0.36	60	82
	布料	0.18	30	-48
5. 日本	布料	0.18	31	-7
	成衣及服飾品	0.17	29	-3

## 五、外銷訂單

依據經濟部統計處外銷訂單統計資料，112年4月紡織品接單金額為7.92億美元，較去年同期衰退27%。累計1-4月接單金額為32.62億美元，較去年同期衰退24%。

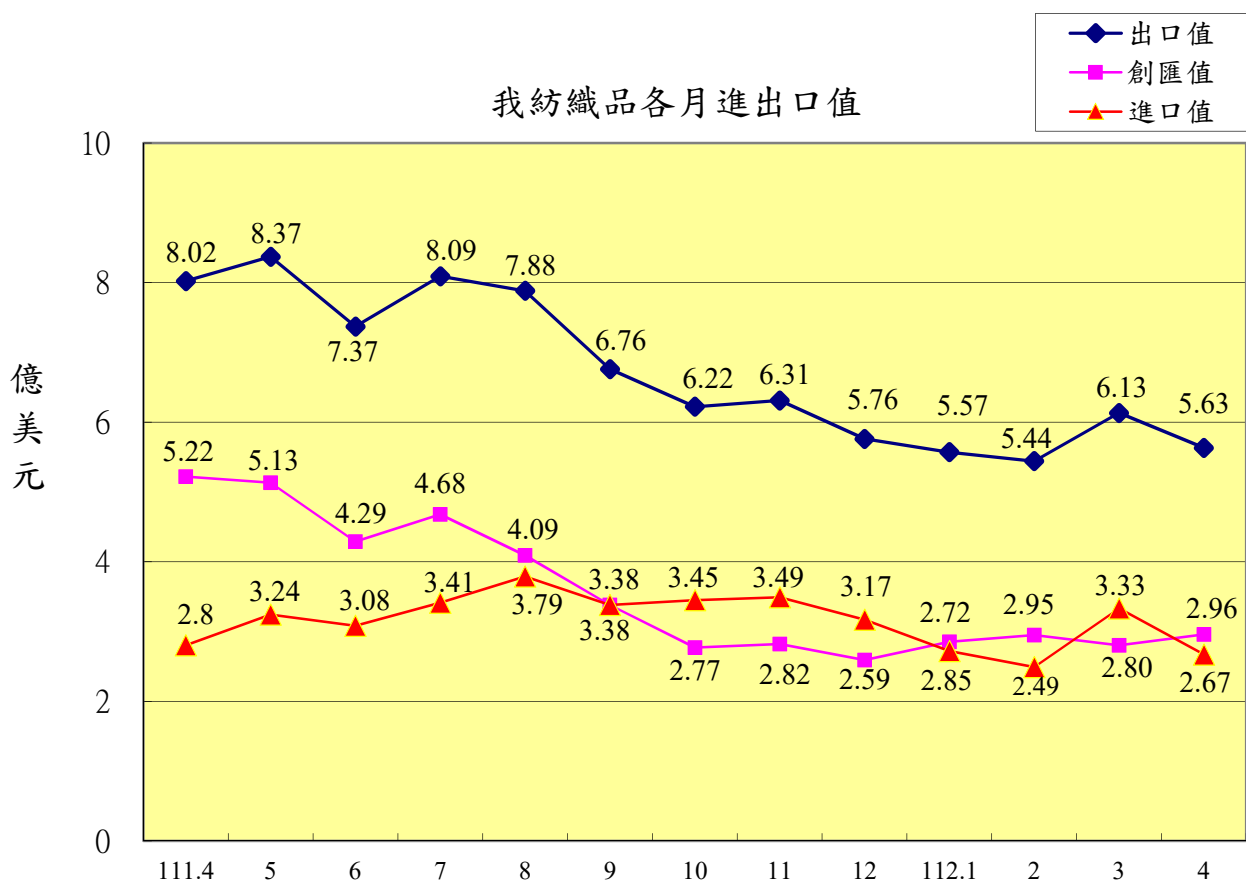
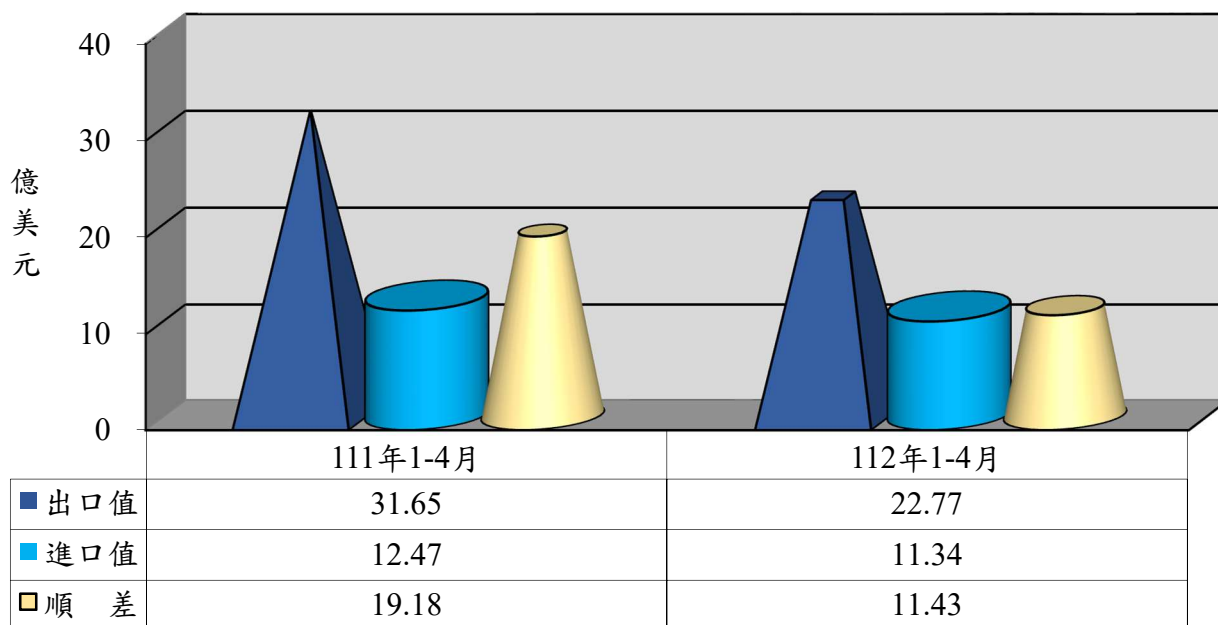
地區	紡織品 1-4 月外銷訂單地區別統計						
	總計	美國	東協	中港	歐洲	日本	其他地區
外銷訂單 (億美元)	32.62	12.07	6.15	3.63	4.14	1.37	5.26
佔紡織品 外銷訂單比重	100%	37%	19%	11%	13%	4%	16%
年增率(%)	-24	-26	-27	-33	-8	-17	-24



## 六、貿易順差

(一)111年全年度紡織品出口值為88.40億美元，進口值為39.45億美元，貿易順差為48.95億美元，較110年同期減少2.69億美元，衰退5%。紡織品貿易順差僅次於「機械及電機設備」、「塑膠、橡膠及其製品」及「基本金屬及其製品」，為我國第4大創匯產業。

(二)112年1-4月紡織品出口值為22.77億美元，進口值為11.34億美元，貿易順差為11.43億美元，較去年同期減少7.75億美元，衰退40%。



## 七、111-112年1-4月我國主要出口項目進出口值及創匯狀況

單位：億美元

年度	項目 進出口值	全國	成長率	紡織品	成長率	機 械 及電機 設 備	成長率	基 本 金 屬 及 其 製 品	成長率	精 密 儀 器 鐘 錶 樂 器	成長率	塑 膠 橡 膠 及 其 製 品	成長率	礦 產 品	成長率	化 學 品	成長率
111 1-4 月	出口值	1,623.98	22.3%	31.65	10.3%	1,030.61	25.8%	131.77	29.0%	59.54	-8.6%	96.68	4.4%	53.32	76.5%	87.63	22.1%
	進口值	1,421.38	26.1%	12.47	2.0%	647.09	22.0%	107.63	34.6%	59.17	8.3%	37.87	7.4%	252.89	65.9%	125.74	22.7%
	順逆差	202.60	0.6%	19.18	16.5%	383.52	33.0%	24.14	8.8%	0.37	-96.48%	58.81	2.53%	-199.57	-63.3%	-38.11	-24.1%
111 1-5 月	出口值	2,044.77	20.1%	40.02	9.3%	1,286.97	23.7%	166.86	24.8%	73.78	-11.8%	122.29	1.3%	78.17	87.9%	109.16	18.3%
	進口值	1,814.10	26.0%	15.71	2.5%	816.55	21.3%	137.23	31.3%	73.91	7.8%	48.33	7.1%	329.95	69.1%	166.62	26.8%
	順逆差	230.67	-12.1%	24.31	14.2%	470.42	28.0%	29.63	1.7%	-0.13	-100.86%	73.96	-2.12%	-251.78	-64.1%	-57.46	-46.8%
111 1-6 月	出口值	2,466.82	19.2%	47.38	7.4%	1,553.38	22.4%	201.66	24.8%	87.91	-11.8%	146.15	0.4%	99.94	91.8%	129.86	17.3%
	進口值	2,189.74	24.8%	18.79	2.5%	982.39	20.4%	166.84	27.6%	89.66	8.5%	58.43	7.2%	399.86	67.0%	202.26	26.3%
	順逆差	277.08	-11.6%	28.59	10.8%	570.99	25.9%	34.82	12.9%	-1.75	-110.26%	87.72	-3.74%	-299.92	-60.1%	-72.40	-46.2%
111 1-7 月	出口值	2,899.73	18.4%	55.47	8.1%	1,825.38	21.3%	235.15	21.3%	102.70	-11.9%	169.12	-0.7%	124.85	97.6%	152.32	17.5%
	進口值	2,572.51	23.9%	22.20	5.0%	1,148.81	19.0%	192.43	22.3%	106.39	9.7%	68.19	7.1%	482.82	66.6%	232.26	24.1%
	順逆差	327.22	-12.2%	33.27	10.2%	676.57	25.5%	42.72	16.8%	-3.69	-118.80%	100.93	-5.42%	-357.97	-57.9%	-79.94	-38.7%
111 1-8 月	出口值	3,303.15	16.2%	63.35	7.4%	2,086.53	19.3%	264.33	16.8%	116.60	-13.1%	189.35	-3.5%	147.58	96.9%	170.00	12.6%
	進口值	2,946.25	20.9%	25.99	5.6%	1,315.64	15.9%	213.41	12.9%	120.90	6.6%	76.87	4.3%	565.85	64.2%	259.72	19.1%
	順逆差	356.90	-12.3%	37.36	8.7%	770.89	25.4%	50.92	36.4%	-4.30	-120.72%	112.48	-8.21%	-418.27	-55.2%	-89.72	-33.6%
111 1-9 月	出口值	3,677.63	13.5%	70.11	6.1%	2,341.64	16.8%	289.22	11.1%	129.14	-14.3%	206.82	-5.8%	161.40	88.0%	185.94	9.6%
	進口值	3,270.62	18.0%	29.37	5.3%	1,462.75	12.7%	228.83	6.9%	134.48	4.9%	84.08	1.3%	643.59	62.5%	281.65	14.5%
	順逆差	407.01	-13.3%	40.74	6.7%	878.89	24.4%	60.39	30.9%	-5.34	-123.63%	122.74	-10.14%	-482.19	-55.5%	-95.71	-25.5%
111 1-10 月	出口值	4,076.64	12.0%	76.33	2.9%	2,612.77	16.3%	317.03	6.1%	142.01	-15.7%	225.65	-8.3%	176.79	84.3%	203.77	6.3%
	進口值	3,639.97	17.0%	32.81	5.2%	1,635.28	12.0%	246.74	2.7%	150.33	5.0%	91.95	0.0%	720.73	60.0%	309.99	12.4%
	順逆差	436.67	-17.4%	43.52	1.2%	977.49	24.3%	70.29	20.6%	-8.32	-132.96%	133.70	-13.20%	-543.94	-53.5%	-106.22	-26.1%
111 1-11 月	出口值	4,437.83	9.4%	82.63	0.6%	2,851.85	14.0%	344.50	2.2%	155.17	-16.0%	243.83	-10.8%	189.02	72.9%	219.39	2.9%
	進口值	3,966.34	14.3%	36.29	3.9%	1,784.69	10.1%	264.51	-1.1%	164.68	4.8%	99.46	-2.2%	781.33	51.3%	335.38	9.2%
	順逆差	471.49	-19.6%	46.34	-1.8%	1,067.16	21.1%	79.99	15.0%	-9.51	-134.38%	144.37	-15.87%	-592.31	-45.5%	-115.99	-23.6%
111 1-12 月	出口值	4,437.83	9.4%	88.40	-2.0%	2,851.85	14.0%	344.50	2.2%	155.17	-16.0%	243.83	-10.8%	189.02	72.9%	219.39	2.9%
	進口值	3,966.34	14.3%	39.45	2.3%	1,784.69	10.1%	264.51	-1.1%	164.68	4.8%	99.46	-2.2%	781.33	51.3%	335.38	9.2%
	順逆差	471.49	-19.6%	48.95	-5.2%	1,067.16	21.1%	79.99	15.0%	-9.51	-134.38%	144.37	-15.87%	-592.31	-45.5%	-115.99	-23.6%
112 1 月	出口值	315.08	-21.2%	5.57	-27.4%	204.16	-18.7%	24.17	-28.8%	10.89	-28.6%	15.11	-37.6%	12.93	-8.0%	15.27	-26.5%
	進口值	291.65	-16.6%	2.85	-20.2%	132.19	-17.8%	16.03	-37.9%	12.39	-16.6%	6.61	-27.8%	61.35	1.6%	23.51	-18.4%
	順逆差	23.43	-53.3%	2.72	-33.7%	71.97	-20.3%	8.14	0.1%	-1.50	-465.85%	8.50	-43.56%	-48.42	-4.6%	-8.24	-2.5%
112 1-2 月	出口值	625.57	-19.2%	11.01	-26.9%	402.50	-17.6%	47.05	-26.6%	22.39	-23.3%	32.58	-31.3%	26.40	1.7%	32.93	-20.8%
	進口值	578.64	-13.3%	5.34	-12.9%	258.88	-15.6%	34.15	-31.7%	24.94	-11.7%	13.34	-25.3%	116.91	0.7%	48.20	-15.3%
	順逆差	46.93	-56.2%	5.67	-36.5%	143.62	-21.0%	12.90	-8.6%	-2.55	-368.42%	19.24	-34.87%	-90.51	-0.4%	-15.27	0.4%
112 1-3 月	出口值	977.52	-19.2%	17.14	-27.4%	637.67	-17.0%	71.94	-26.8%	35.09	-21.5%	50.51	-30.8%	38.49	2.6%	48.58	-24.7%
	進口值	888.39	-15.8%	8.67	-10.3%	395.91	-18.4%	56.28	-28.3%	40.67	-7.1%	21.27	-25.9%	165.57	-11.6%	73.59	-18.0%
	順逆差	89.13	-42.3%	8.47	-39.2%	241.76	-14.6%	15.66	-20.9%	-5.58	-720.00%	29.24	-34.00%	-127.08	15.1%	-25.01	0.8%
112 1-4 月	出口值	1,336.99	-17.7%	22.77	-28.0%	882.86	-14.3%	96.94	-26.4%	47.87	-19.6%	67.42	-30.3%	50.47	-5.3%	63.72	-27.3%
	進口值	1,180.73	-16.9%	11.34	-9.0%	519.43	-19.7%	76.17	-29.2%	52.86	-10.7%	28.51	-24.7%	218.73	-13.5%	97.64	-22.3%
	順逆差	156.26	-22.9%	11.43	-40.4%	363.43	-5.2%	20.77	-14.0%	-4.99	-1448.65%	38.91	-33.84%	-168.26	15.7%	-33.92	11.0%

※資料來源：紡拓會根據財政部統計處資料編製