



111年1-12月我國紡織品  
進出口貿易概況

紡拓會市場開發處  
112年2月

# 目 錄

簡析-----	1
一、 出口概況-----	2
二、 主要出口市場-----	8
三、 進口概況-----	10
四、 主要進口來源-----	11
五、 外銷訂單-----	12
六、 貿易順差-----	12
七、 110-111 年 12 月我國主要出口項目進出口值及創匯狀況-----	14

## 簡 析

依據我國海關進出口貿易統計資料顯示，111 年全年度我國貨品出口總值為 4,795.22 億美元，較 110 年同期成長 7%；進口總值為 4,276 億美元，成長 12%；貿易順差為 519.22 億美元，衰退 19%。

在紡織品貿易方面，111 年全年度我紡織品出口總值為 88.40 億美元，衰退 2%；進口總值為 39.45 億美元，成長 2%；貿易順差為 48.95 億美元，較 110 年同期減少 2.69 億美元，衰退 5%。

以出口值分析，主要出口項目為布料(占 72%)，其次為紗線(占 13%)、纖維(占 5%)及成衣及服飾品(占 5%)，以及雜項紡織品(占 5%)；五大出口項目中，佔大宗之布料僅成長 2%，其餘產品均現呈衰退，纖維衰退 14%、紗線衰退 9%、成衣服飾品衰退 9%及雜項紡織品衰退 10%。以進口值分析，主要進口項目以成衣及服飾品為大宗(占 54%)，成長 10%，其次為布料(占 15%)成長 3%、紗線(占 12%)衰退 19%、雜項紡織品(占 11%)衰退 0.4%，以及纖維(占 8%)衰退 4%。

以出口地區分析，我紡織品第一大出口市場為越南，其次為中國大陸、美國、印尼及柬埔寨，合計佔出口比重達 61%。在出口項目方面，五大出口地區均以布料為大宗，以輸越南出口值最大，柬埔寨比重最高。進口地區方面，中國大陸為我排名第一的進口來源，其次為越南、歐盟、美國及日本，合計佔進口總值達 80%；其中自中國大陸、越南、歐盟均以進口成衣及服飾品為主，美國及日本則以布料為主，佔自該地區進口紡織品比重 46%及 30%。

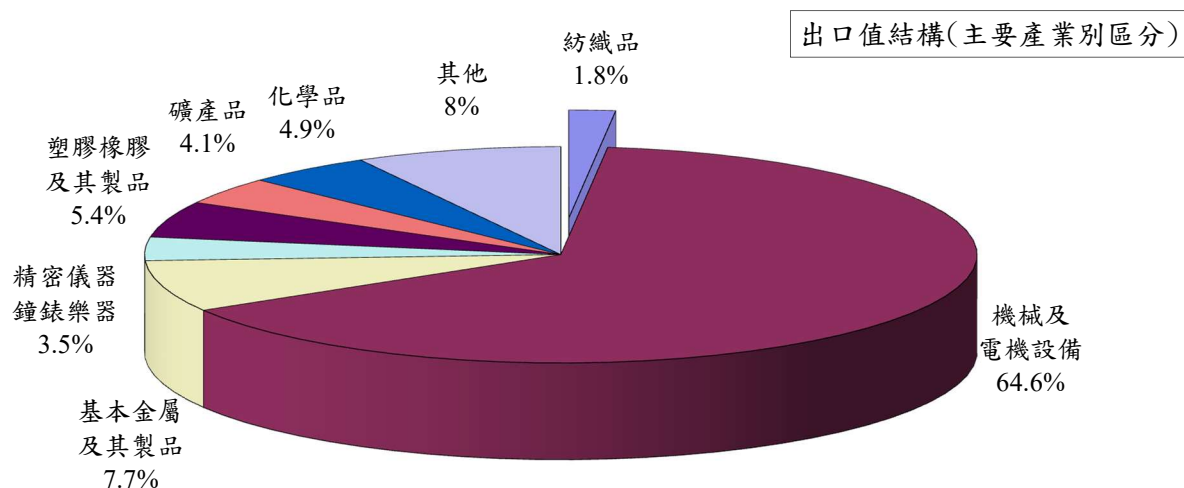
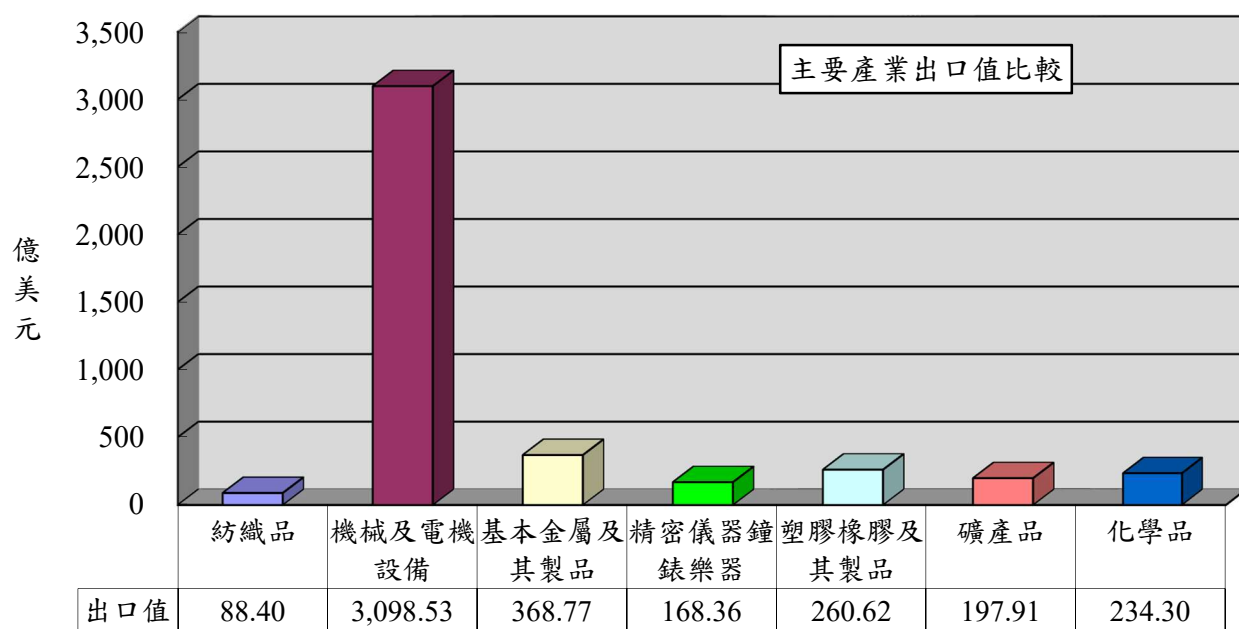
受到高通膨、政策緊縮與金融市場波動等因素影響，全球經濟景氣轉趨疲弱，產業鏈去化庫存調整持續，促使我出口、外銷訂單及生產數據續呈負成長，衝擊整體需求及銷售狀況。

紡織業方面，品牌商持續去庫存化階段，下單保守，加上俄烏戰爭推升之前原油價格，原料成本上升影響需求、原物料投入，又因全球通膨持續，終端需求依舊不振，消費者購買意願降低，紡織業 111 年全年度出口呈現衰退。展望今(112)年品牌商庫存有逐漸下降趨勢，樂觀看待整體復甦情況，後續將持續關注業者接單情況及數據變化。

## 一、出口概況

111年1-12月我國紡織品出口值為88.40億美元，佔全國出口總值(4,795.22億美元)之1.9%，較110年同期衰退2%；出口量為143.77萬公噸，衰退11%；出口單價成長10%。

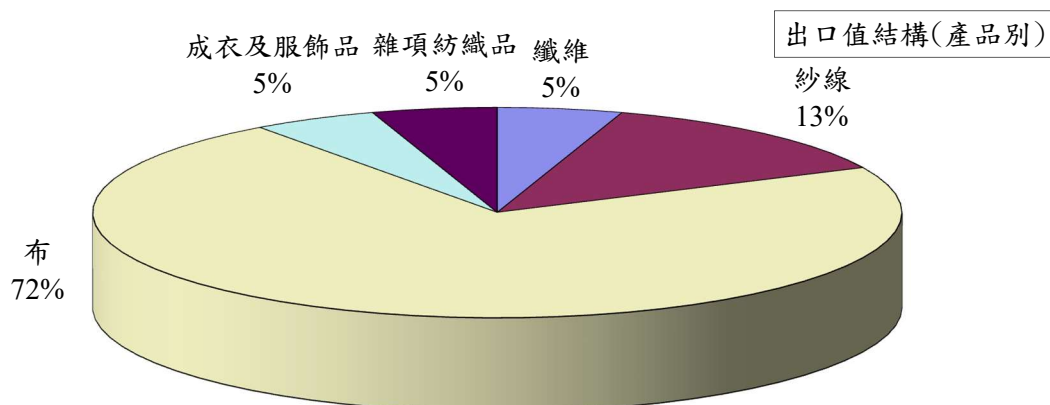
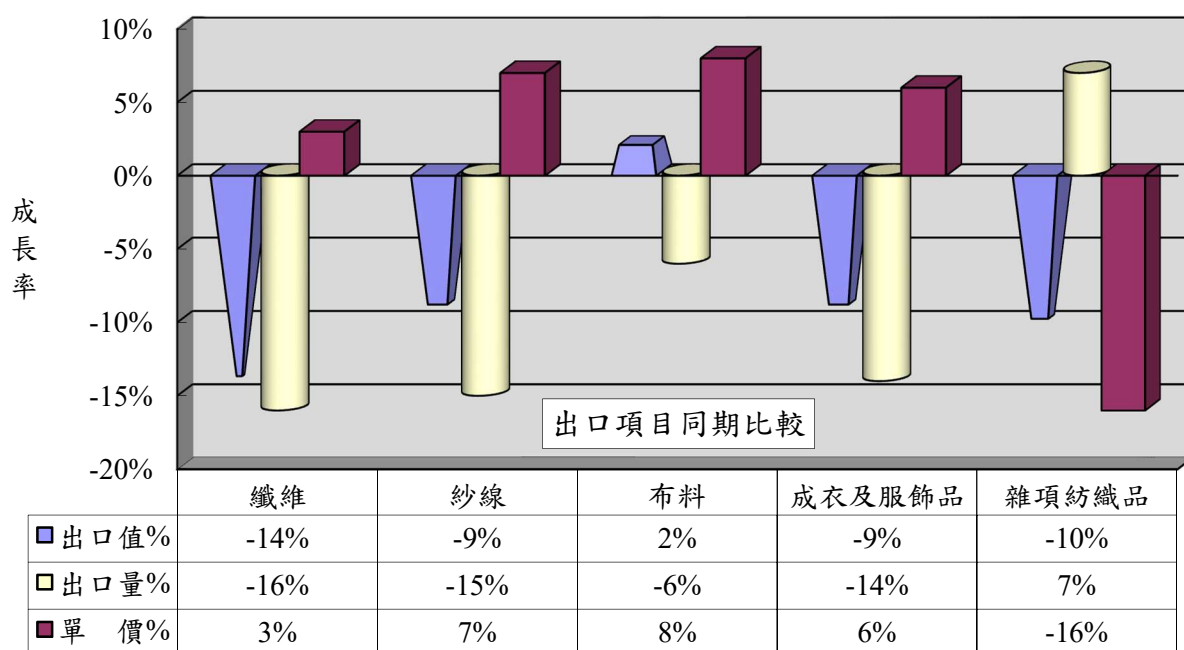
產業別	紡織品	機械及電機設備	基本金屬及其製品	精密儀器鐘錶樂器	塑膠橡膠及其製品	礦產品	化學品
出口值(億美元)	88.40	3,098.53	368.77	168.36	260.62	197.91	234.30
佔總出口值比重	1.8%	64.6%	7.7%	3.5%	5.4%	4.1%	4.9%
同期比較	-2%	12%	0.2%	-16%	-13%	63%	0.1%



(一)主要出口項目分析

紡織品出口仍以布料為大宗，出口值達63.54億美元，佔出口總值之72%，較110年同期成長2%；出口量為65.29萬公噸，衰退6%；出口單價則成長8%。

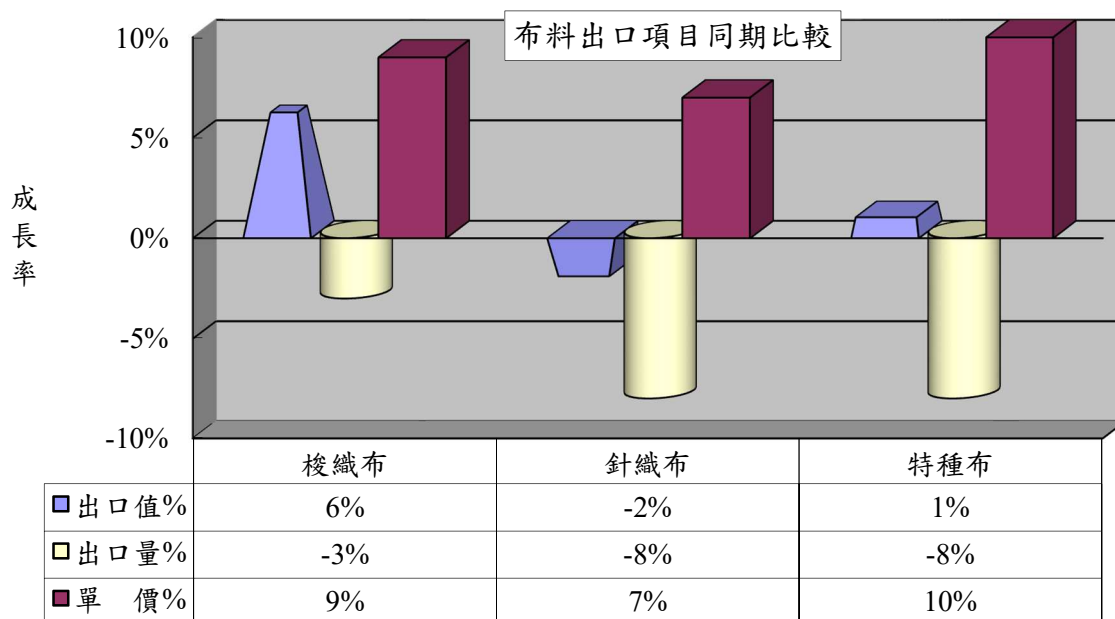
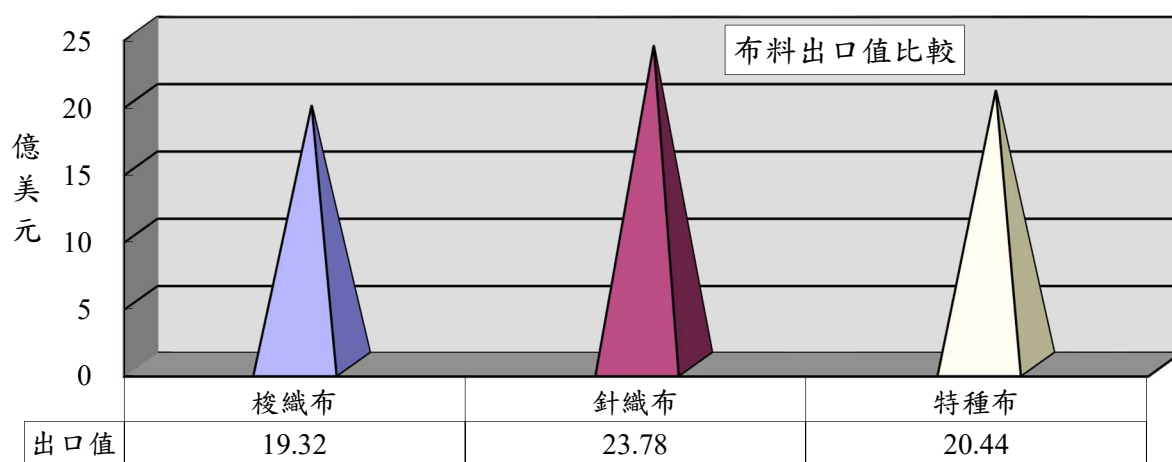
項目	出口值 (億美元)	比重 (%)	同期 比較 (%)	出口量 (萬公噸)	同期 比較 (%)	單價 (美元/ 公斤)	同期 比較 (%)
1.纖維	4.37	5	-14	32.45	-16	1.35	3
2.紗線	11.62	13	-9	36.53	-15	3.18	7
3.布料	63.54	72	2	65.29	-6	9.73	8
4.成衣及服飾品	4.30	5	-9	1.89	-14	22.76	6
5.雜項紡織品	4.57	5	-10	7.61	7	6.00	-16
合計	88.40	100	-2	143.77	-11	6.15	10



## (二)布料出口項目分析

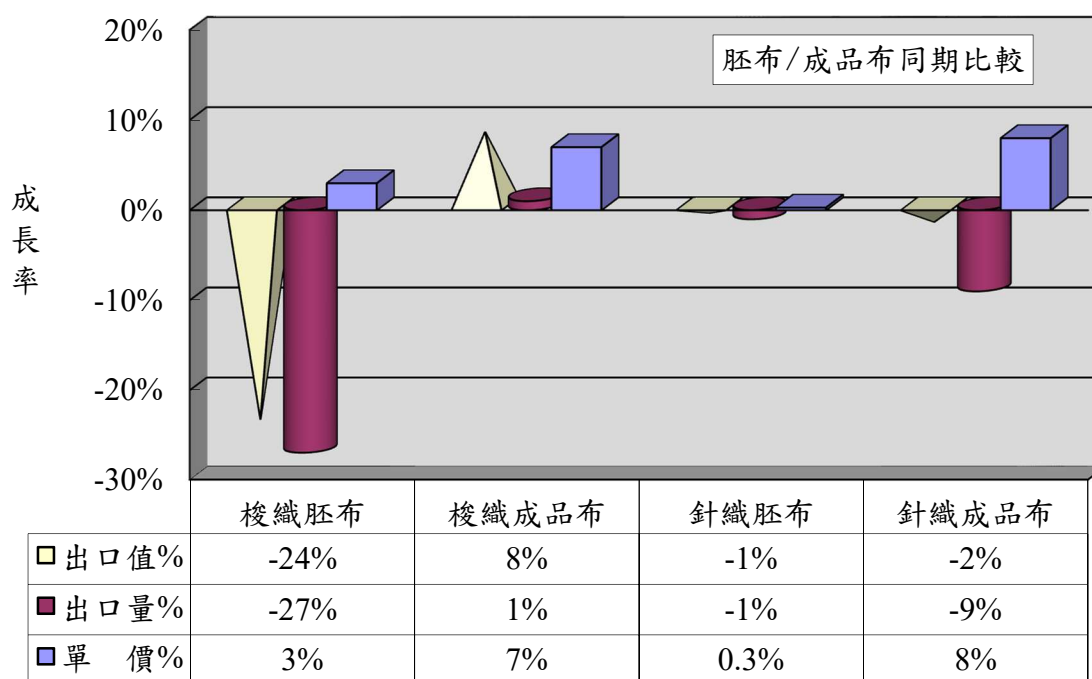
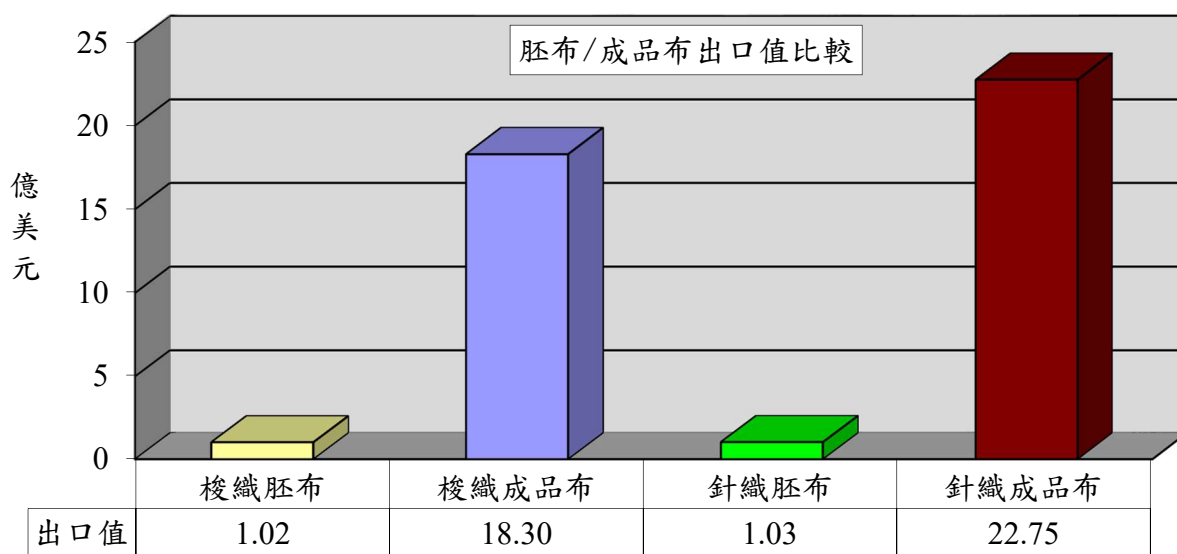
針織布出口達23.78億美元，為布料產品之冠(佔38%)，較110年同期衰退2%；出口單價成長7%。

項目	出口值 (億美元)	佔布料 比重 (%)	同期 比較 (%)	出口量 (萬公噸)	同期 比較 (%)	單價 (美元/ 公斤)	同期 比較 (%)
1.梭織布	19.32	30	6	19.90	-3	9.71	9
2.針織布	23.78	38	-2	20.56	-8	11.57	7
3.特種布	20.44	32	1	24.83	-8	8.23	10
合計	63.54	100	2	65.29	-6	9.73	8



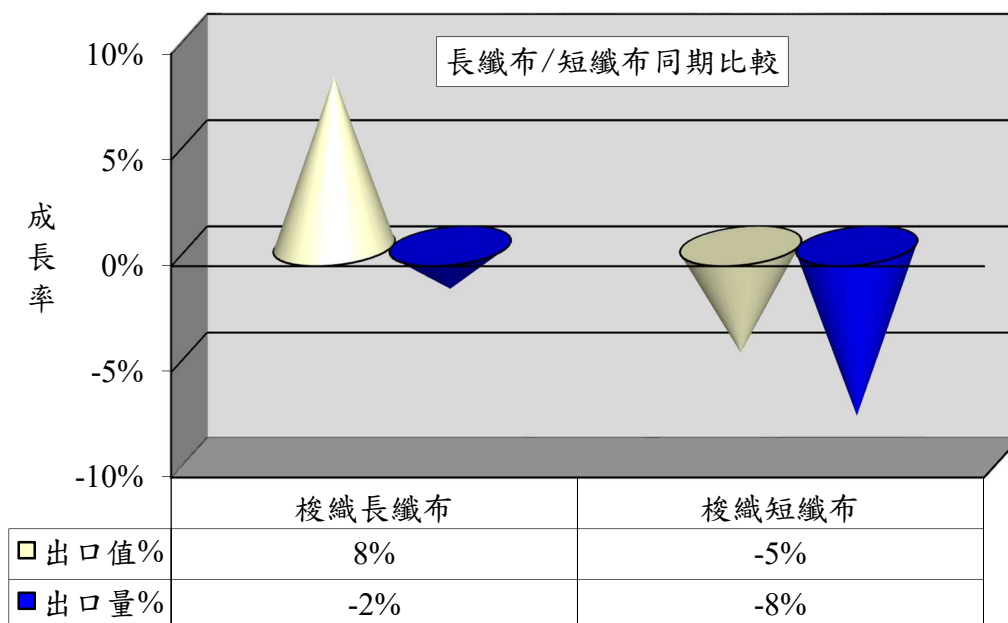
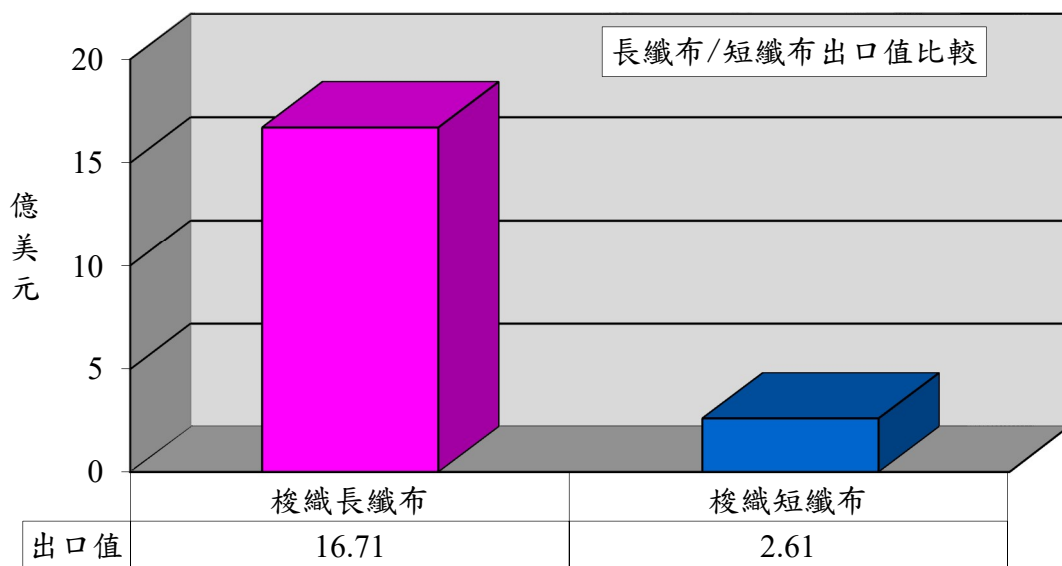
### 1.以胚布及成品布分析

項 目	出口值 (億美元)	佔布料 比重 (%)	同期 比較 (%)	出口量 (萬公噸)	同期 比較 (%)	單價 (美元/ 公斤)	同期 比較 (%)
1.梭織胚布	1.02	1	-24	2.26	-27	4.50	3
2.梭織成品布	18.30	29	8	17.64	1	10.38	7
3.針織胚布	1.03	2	-1	1.85	-1	5.58	0.3
4.針織成品布	22.75	36	-2	18.71	-9	12.16	8



## 2.以梭織布主要項目分析

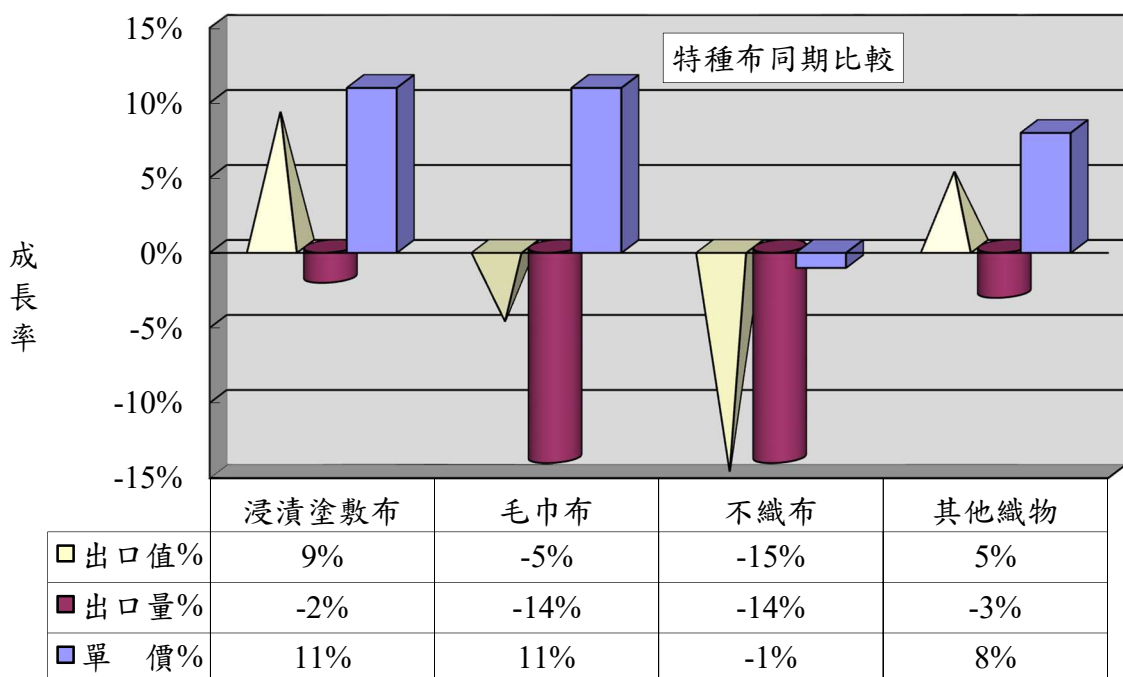
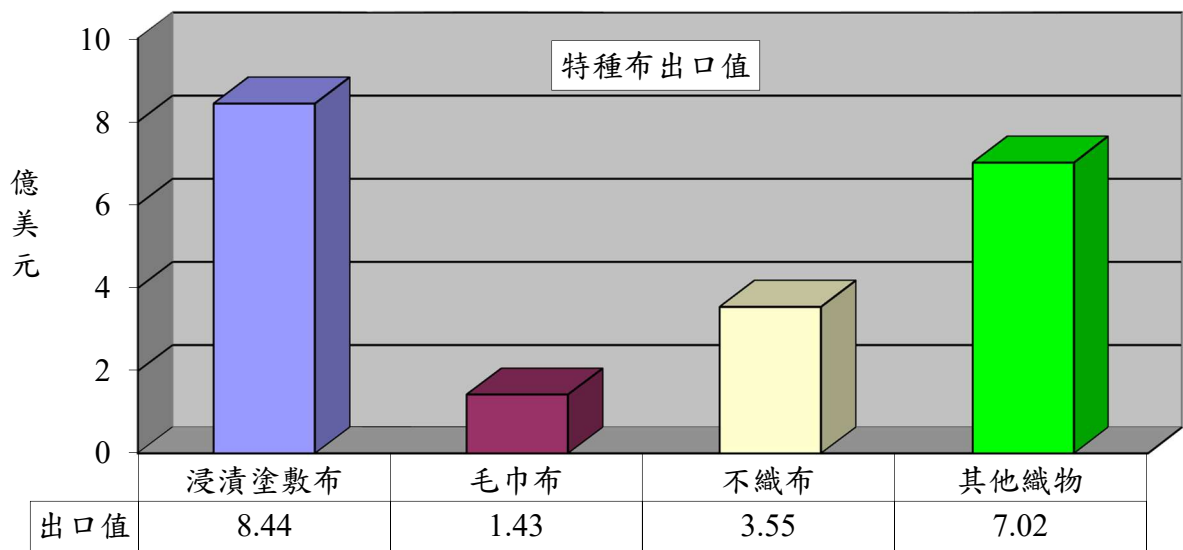
項 目	出口值 (億美元)	佔布料 比重(%)	同期比較 (%)	出口量 (萬公噸)	同期比較 (%)
1.梭織長纖布	16.71	26	8	16.96	-2
2.梭織短纖布	2.61	4	-5	2.94	-8





### 3.以特種布主要項目分析

項目	出口值 (億美元)	佔布料 比重 (%)	同期 比較 (%)	出口量 (萬公噸)	同期 比較 (%)	單價 (美元 /公斤)	同期 比較 (%)
1.浸漬塗敷加工布	8.44	13	9	7.92	-2	10.65	11
2.毛巾布	1.43	2	-5	1.33	-14	10.80	11
3.不織布	3.55	6	-15	8.85	-14	4.01	-1
4.其他織物	7.02	11	5	6.73	-3	10.43	8
合計	20.44	32	1	24.83	-8	8.23	10

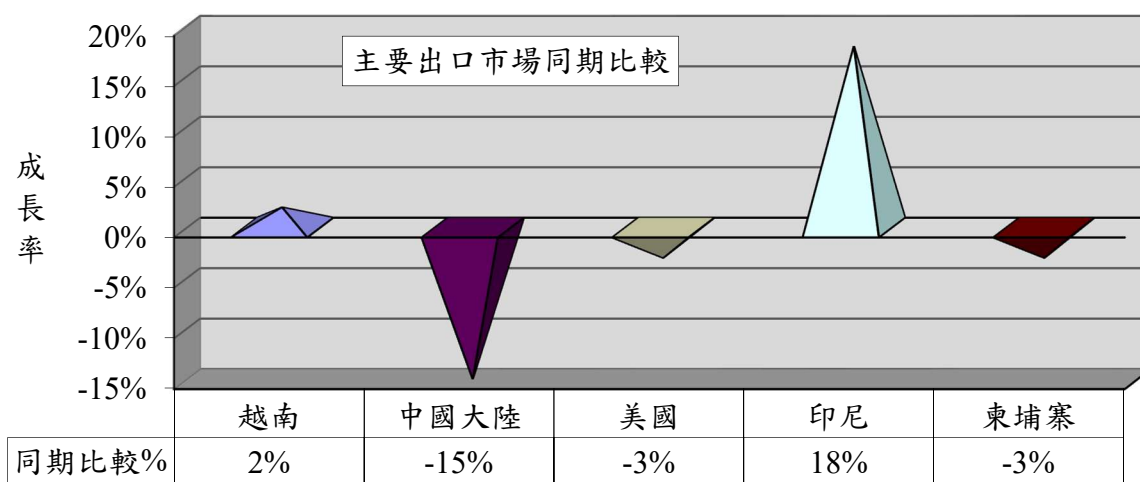
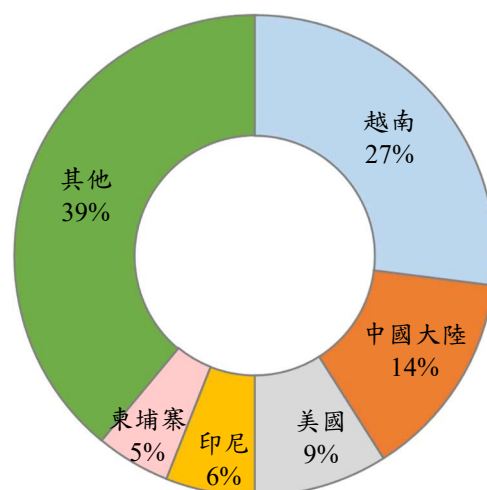


## 二、主要出口市場

111年1-12月我國紡織品第一大出口市場為越南，出口值達23.60億美元，佔紡織品出口值之27%，較110年同期成長2%。

排名	主要出口地區	出口值(億美元)	佔總出口值比重(%)	同期比較(%)
1	越南	23.60	27	2
2	中國大陸	12.57	14	-15
3	美國	7.87	9	-3
4	印尼	5.40	6	18
5	柬埔寨	4.31	5	-3
前五大合計		53.75	61	-2

出口值結構(市場別)

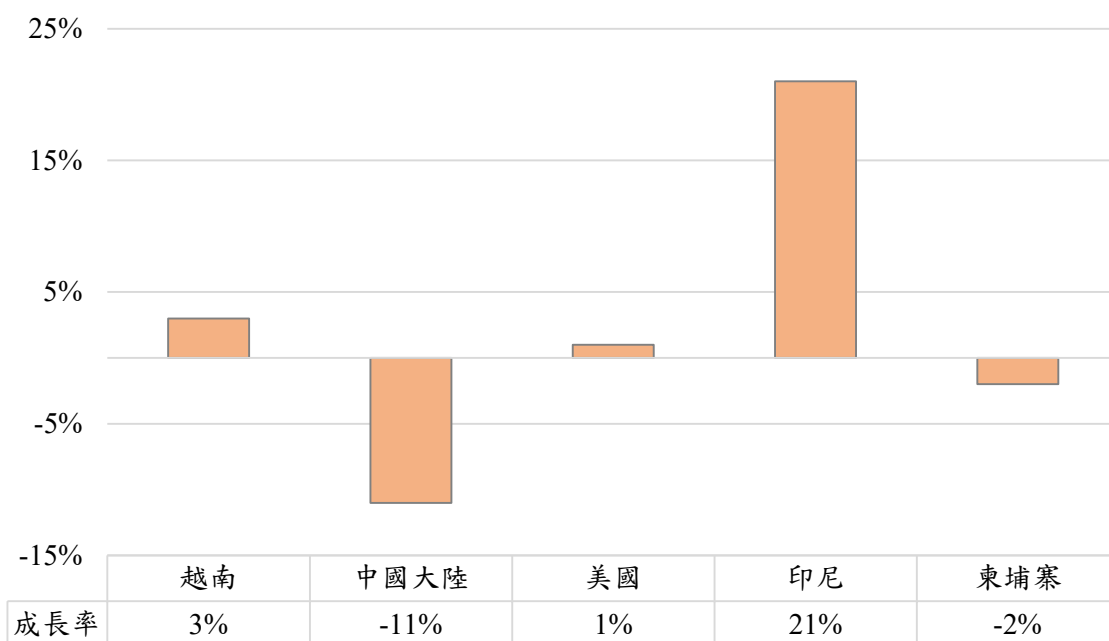


(一)前五大出口市場主要出口項目分析

我紡織品前5大出口市場，均以布料產品為主；布料出口值最大者為越南之19.25億美元，布料出口比重最高者為柬埔寨，達95%。

出口地區	主要出口項目	出口值(億美元)	佔出口至該地區紡織品比重(%)	同期比較(%)
1.越南	布料	19.25	82	3
	紗線	2.47	10	-2
2.中國大陸	布料	8.34	66	-11
	紗線	3.14	25	-20
3.美國	布料	4.08	52	1
	成衣服飾品	1.54	20	-6
4.印尼	布料	4.75	88	21
	紗線	0.24	4	-11
5.柬埔寨	布料	4.08	95	-2
	雜項紡織品	0.10	2	3

布料主要出口市場同期比較



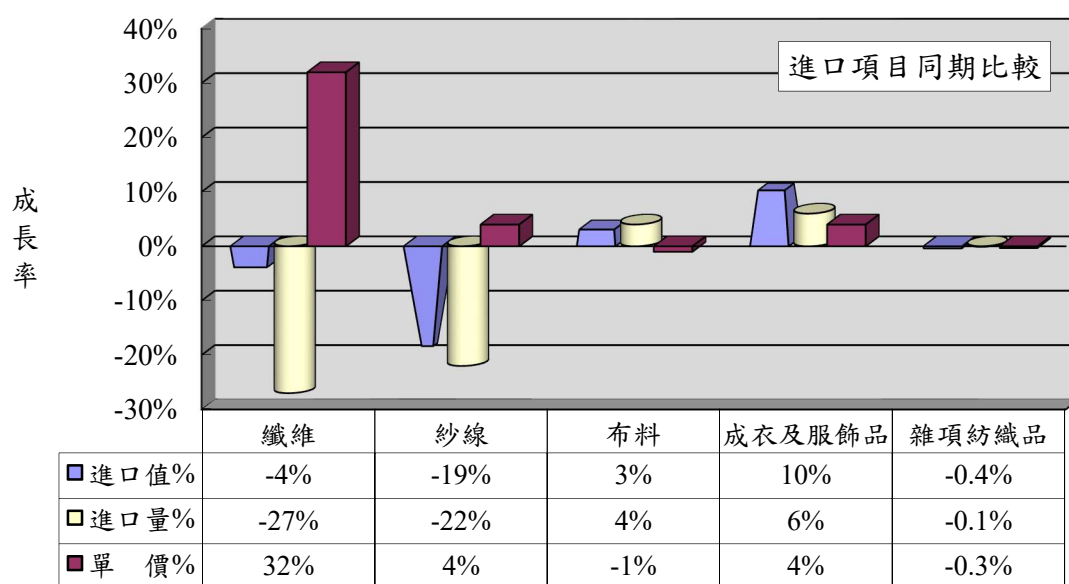
### 三、進口概況

111年1-12月我國紡織品進口值為39.45億美元，佔全國進口總值(4,276億美元)之1%，較110年同期成長2%；進口量為53.07萬公噸，衰退11%；進口單價則成長15%。

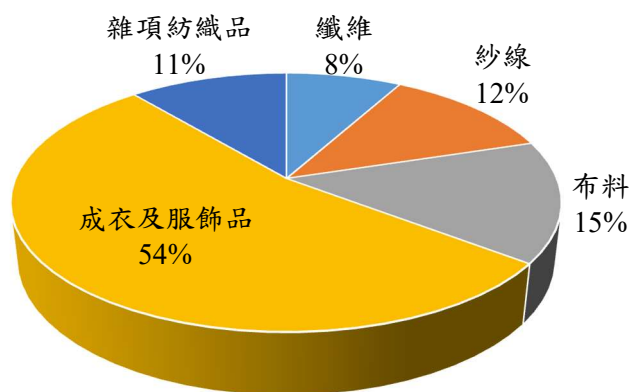
#### (一)紡織品進口項目分析

紡織品進口以成衣及服飾品為大宗，進口值為21.11億美元，佔進口總值54%。

項 目	進口值 (億美元)	比重 (%)	同期 比較 (%)	進口量 (萬公噸)	同期 比較 (%)	單價 (美元/ 公斤)	同期 比較 (%)
1.纖維	3.27	8	-4	12.75	-27	2.56	32
2.紗線	4.78	12	-19	10.12	-22	4.72	4
3.布料	5.94	15	3	9.37	4	6.34	-1
4.成衣及服飾品	21.11	54	10	12.31	6	17.15	4
5.雜項紡織品	4.35	11	-0.4	8.52	-0.1	5.11	-0.3
合 計	39.45	100	2	53.07	-11	7.43	15



進口值結構(產品別)



#### 四、主要進口來源

111年1-12月我國紡織品首要進口來源為中國大陸，進口值為17.21億美元，佔紡織品進口值之44%，較110年同期成長0.2%。

排名	主要進口地區	進口值 (億美元)	佔進口總值 比重(%)	同期比較 (%)
1	中國大陸	17.21	44	0.2
2	越南	5.79	15	7
3	歐盟	3.90	10	15
4	美國	2.26	6	8
5	日本	1.81	5	-9
合 計		30.97	80	3

##### (一)前五大進口來源之主要進口項目分析

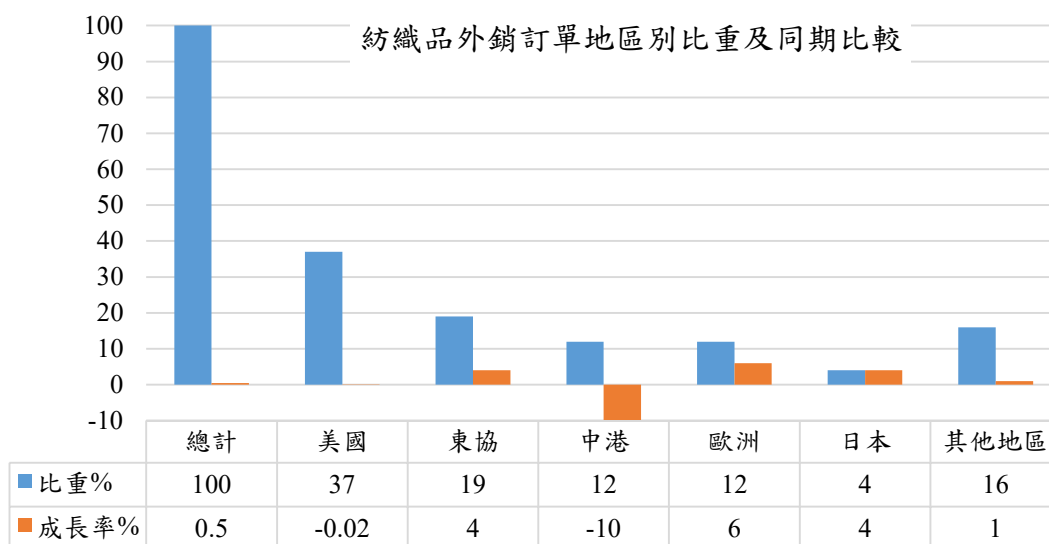
我紡織品前5大進口來源，自中國大陸、越南、歐盟均以進口成衣及服飾品為主；美國及日本均以進口布料為主，佔自該地區進口紡織品比重46%及30%。

進口地區	主要進口項目	進口值 (億美元)	佔自該地區 進口紡織品 比重(%)	同期比較 (%)
1. 中國大陸	成衣及服飾品	10.18	59	6
	雜項紡織品	2.74	16	-2
2. 越南	成衣及服飾品	3.04	53	15
	紗線	1.67	29	-11
3. 歐盟	成衣及服飾品	3.06	78	20
	布料	0.37	9	6
4. 美國	布料	1.04	46	5
	纖維	0.96	42	22
5. 日本	布料	0.55	30	-8
	成衣及服飾品	0.45	25	-10

## 五、外銷訂單

依據經濟部統計處外銷訂單統計資料，111年12月紡織品接單金額為8.37億美元，較上年同期衰退23%。累計全年度接單金額為124.34億美元，較110年同期成長0.5%。

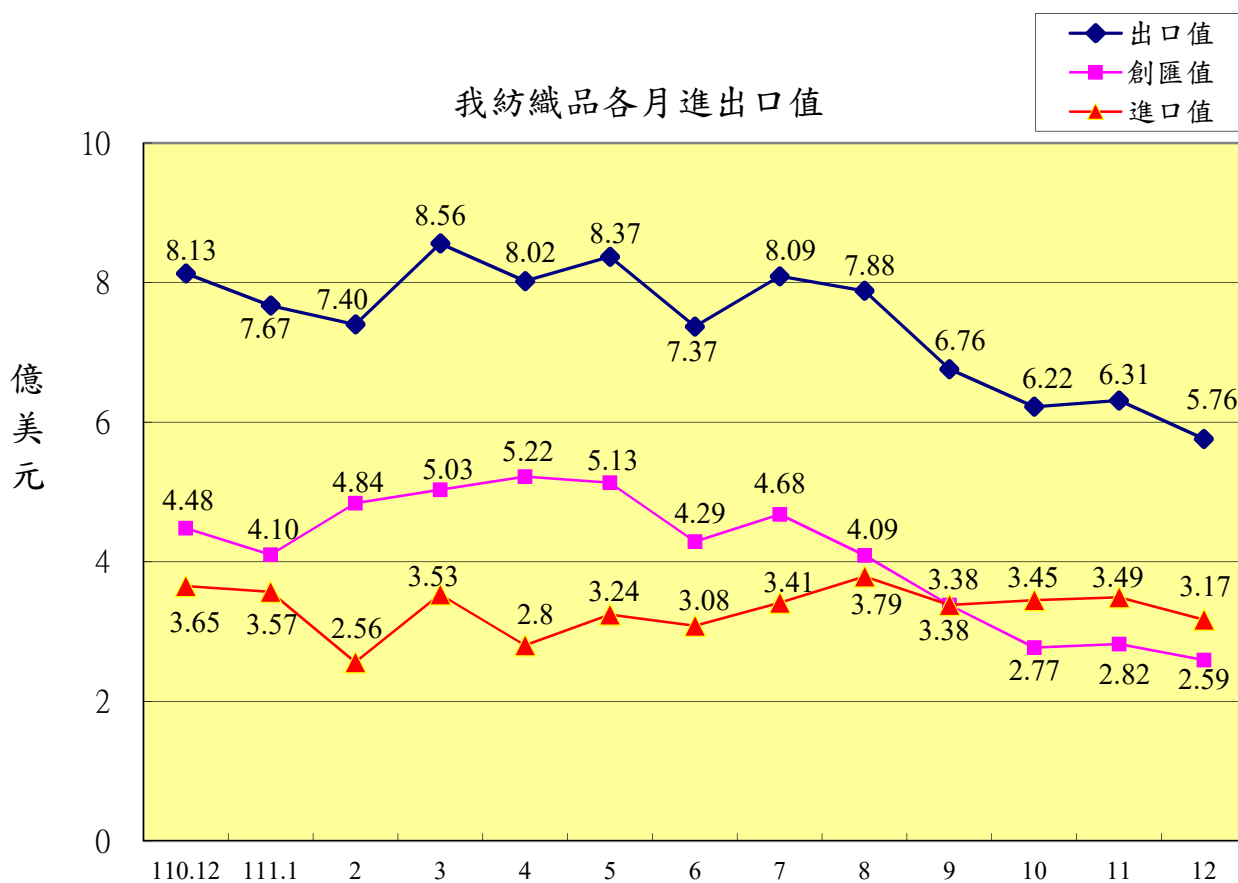
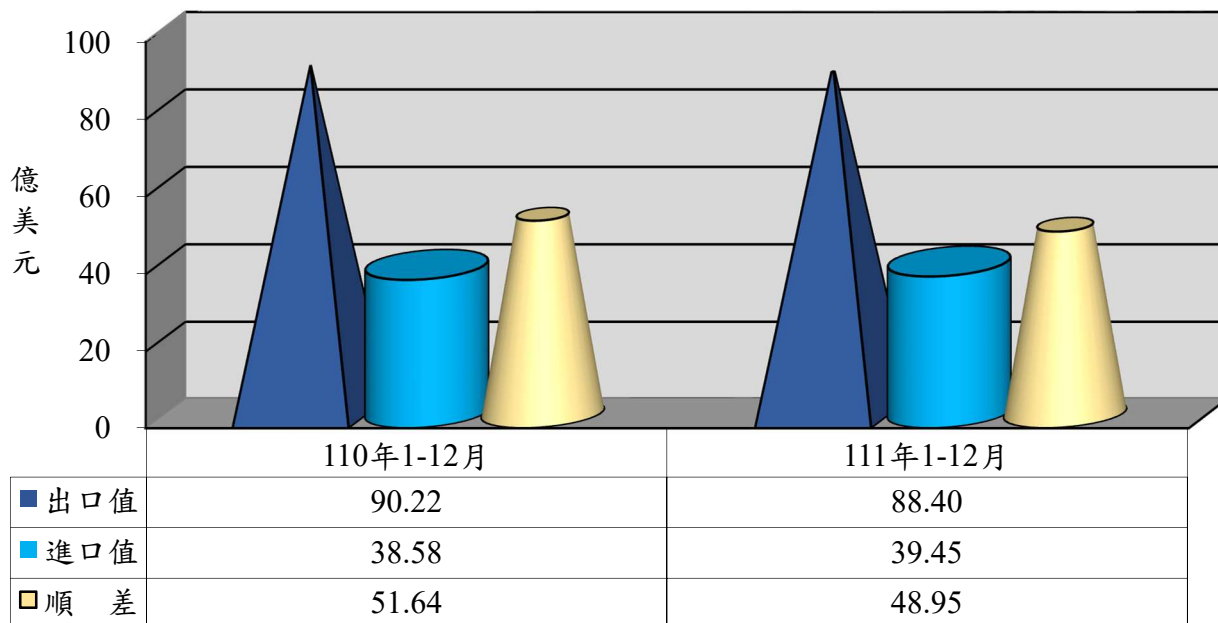
地區	紡織品外銷訂單地區別統計						
	總計	美國	東協	中港	歐洲	日本	其他地區
外銷訂單 (億美元)	124.34	45.79	23.63	15.31	14.23	4.96	20.42
佔紡織品 外銷訂單比重	100%	37%	19%	12%	12%	4%	16%
年增率(%)	0.5	-0.02	4	-10	6	4	1



## 六、貿易順差

(一)110年全年度紡織品出口值為90.22億美元，進口值為38.58億美元，貿易順差為51.64億美元，較109年同期增加10億美元，成長24%。紡織品貿易順差僅次於「機械及電機設備」、「塑膠、橡膠及其製品」及「基本金屬及其製品」，為我國第4大創匯產業。

(二)111年全年度紡織品出口值為88.40億美元，進口值為39.45億美元，貿易順差為48.95億美元，較110年同期減少2.69億美元，衰退5%。



## 七、110-111年12月我國主要出口項目進出口值及創匯狀況

單位：億美元

年度	項目 進出口值	全國	成長率	紡織品	成長率	機 械 及電機 設 備	成長率	基 本 金屬及 其製品	成長率	精 密 儀器鐘 錶樂器	成長率	塑 膠 橡膠及 其製品	成長率	礦產品	成長率	化學品	成長率
110 1-12月	出口值	4,464.48	29.4%	90.22	19.8%	2,762.60	26.7%	368.19	44.5%	200.99	18.3%	298.70	40.5%	121.42	65.8%	234.06	40.5%
	進口值	3,811.67	33.2%	38.58	14.5%	1,780.88	31.1%	290.99	48.7%	173.90	20.6%	111.66	25.2%	568.91	68.4%	336.10	26.8%
	順逆差	652.81	10.7%	51.64	24.0%	981.72	19.4%	77.20	30.5%	27.09	5.20%	187.04	51.58%	-447.49	-69.1%	-102.04	-3.7%
111 1月	出口值	399.82	16.7%	7.67	8.8%	251.16	18.0%	33.95	28.5%	15.26	-14.2%	24.21	4.5%	14.08	144.4%	20.76	13.8%
	進口值	350.65	24.9%	3.57	4.3%	160.85	16.5%	25.83	44.9%	14.86	24.4%	9.15	2.2%	61.27	88.6%	28.83	12.9%
	順逆差	49.17	-20.6%	4.10	13.3%	90.31	20.8%	8.12	-5.7%	0.40	-93.15%	15.06	5.98%	-47.19	-76.6%	-8.07	-10.7%
111 1-2月	出口值	774.31	24.8%	15.07	15.9%	488.65	27.4%	64.12	34.2%	29.20	-8.9%	47.82	12.4%	25.88	106.4%	41.11	24.7%
	進口值	667.03	29.4%	6.14	6.4%	306.93	22.8%	49.99	49.5%	28.22	26.1%	17.85	11.7%	116.44	72.9%	56.74	21.0%
	順逆差	107.28	2.0%	8.93	23.2%	181.72	36.2%	14.13	-1.5%	0.98	-89.88%	29.97	12.75%	-90.56	-65.3%	-15.63	-12.2%
111 1-3月	出口值	1,209.34	23.5%	23.63	12.4%	768.37	27.3%	98.35	30.1%	44.73	-9.0%	73.49	7.4%	37.39	83.3%	64.04	21.3%
	進口值	1,054.55	25.8%	9.67	5.3%	485.37	21.7%	78.49	34.8%	43.78	10.9%	28.70	8.2%	187.83	70.4%	89.37	16.7%
	順逆差	154.79	9.9%	13.96	18.0%	283.00	38.2%	19.86	14.3%	0.95	-90.22%	44.79	6.87%	-150.44	-67.5%	-25.33	-6.7%
111 1-4月	出口值	1,623.98	22.3%	31.65	10.2%	1,030.71	25.8%	131.78	29.0%	59.58	-8.5%	97.18	4.9%	53.11	75.8%	87.16	21.4%
	進口值	1,419.96	26.0%	12.47	2.3%	647.05	21.9%	107.53	34.5%	59.46	8.8%	37.86	7.4%	252.62	65.7%	125.29	22.3%
	順逆差	204.02	1.3%	19.18	16.1%	383.66	33.0%	24.25	9.3%	0.12	-98.86%	59.32	3.42%	-199.51	-63.2%	-38.13	-24.2%
111 1-5月	出口值	2,044.77	20.1%	40.02	9.3%	1,286.97	23.7%	166.86	24.8%	73.78	-11.8%	122.29	1.3%	78.17	87.9%	109.16	18.3%
	進口值	1,814.10	26.0%	15.71	2.5%	816.55	21.3%	137.23	31.3%	73.91	7.8%	48.33	7.1%	329.95	69.1%	166.62	26.8%
	順逆差	230.67	-12.1%	24.31	14.2%	470.42	28.0%	29.63	1.7%	-0.13	-100.86%	73.96	-2.12%	-251.78	-64.1%	-57.46	-46.8%
111 1-6月	出口值	2,466.82	19.2%	47.38	7.4%	1,553.38	22.4%	201.66	24.8%	87.91	-11.8%	146.15	0.4%	99.94	91.8%	129.86	17.3%
	進口值	2,189.74	24.8%	18.79	2.5%	982.39	20.4%	166.84	27.6%	89.66	8.5%	58.43	7.2%	399.86	67.0%	202.26	26.3%
	順逆差	277.08	-11.6%	28.59	10.8%	570.99	25.9%	34.82	12.9%	-1.75	-110.26%	87.72	-3.74%	-299.92	-60.1%	-72.40	-46.2%
111 1-7月	出口值	2,899.73	18.4%	55.47	8.1%	1,825.38	21.3%	235.15	21.3%	102.70	-11.9%	169.12	-0.7%	124.85	97.6%	152.32	17.5%
	進口值	2,572.51	23.9%	22.20	5.0%	1,148.81	19.0%	192.43	22.3%	106.39	9.7%	68.19	7.1%	482.82	66.6%	232.26	24.1%
	順逆差	327.22	-12.2%	33.27	10.2%	676.57	25.5%	42.72	16.8%	-3.69	-118.80%	100.93	-5.42%	-357.97	-57.9%	-79.94	-38.7%
111 1-8月	出口值	3,303.15	16.2%	63.35	7.4%	2,086.53	19.3%	264.33	16.8%	116.60	-13.1%	189.35	-3.5%	147.58	96.9%	170.00	12.6%
	進口值	2,946.25	20.9%	25.99	5.6%	1,315.64	15.9%	213.41	12.9%	120.90	6.6%	76.87	4.3%	565.85	64.2%	259.72	19.1%
	順逆差	356.90	-12.3%	37.36	8.7%	770.89	25.4%	50.92	36.4%	-4.30	-120.72%	112.48	-8.21%	-418.27	-55.2%	-89.72	-33.6%
111 1-9月	出口值	3,677.63	13.5%	70.11	6.1%	2,341.64	16.8%	289.22	11.1%	129.14	-14.3%	206.82	-5.8%	161.40	88.0%	185.94	9.6%
	進口值	3,270.62	18.0%	29.37	5.3%	1,462.75	12.7%	228.83	6.9%	134.48	4.9%	84.08	1.3%	643.59	62.5%	281.65	14.5%
	順逆差	407.01	-13.3%	40.74	6.7%	878.89	24.4%	60.39	30.9%	-5.34	-123.63%	122.74	-10.14%	-482.19	-55.5%	-95.71	-25.5%
111 1-10月	出口值	4,076.64	12.0%	76.33	2.9%	2,612.77	16.3%	317.03	6.1%	142.01	-15.7%	225.65	-8.3%	176.79	84.3%	203.77	6.3%
	進口值	3,639.97	17.0%	32.81	5.2%	1,635.28	12.0%	246.74	2.7%	150.33	5.0%	91.95	0.0%	720.73	60.0%	309.99	12.4%
	順逆差	436.67	-17.4%	43.52	1.2%	977.49	24.3%	70.29	20.6%	-8.32	-132.96%	133.70	-13.20%	-543.94	-53.5%	-106.22	-26.1%
111 1-11月	出口值	4,437.83	9.4%	82.63	0.6%	2,851.85	14.0%	344.50	2.2%	155.17	-16.0%	243.83	-10.8%	189.02	72.9%	219.39	2.9%
	進口值	3,966.34	14.3%	36.29	3.9%	1,784.69	10.1%	264.51	-1.1%	164.68	4.8%	99.46	-2.2%	781.33	51.3%	335.38	9.2%
	順逆差	471.49	-19.6%	46.34	-1.8%	1,067.16	21.1%	79.99	15.0%	-9.51	-134.38%	144.37	-15.87%	-592.31	-45.5%	-115.99	-23.6%
111 1-12月	出口值	4,437.83	9.4%	88.40	-2.0%	2,851.85	14.0%	344.50	2.2%	155.17	-16.0%	243.83	-10.8%	189.02	72.9%	219.39	2.9%
	進口值	3,966.34	14.3%	39.45	2.3%	1,784.69	10.1%	264.51	-1.1%	164.68	4.8%	99.46	-2.2%	781.33	51.3%	335.38	9.2%
	順逆差	471.49	-19.6%	48.95	-5.2%	1,067.16	21.1%	79.99	15.0%	-9.51	-134.38%	144.37	-15.87%	-592.31	-45.5%	-115.99	-23.6%

※資料來源：紡拓會根據財政部統計處資料編製