



111年1-10月我國紡織品
進出口貿易概況

紡拓會市場開發處
111年12月

目 錄

簡析	1
一、出口概況	2
二、主要出口市場	8
三、進口概況	10
四、主要進口來源	11
五、外銷訂單	12
六、貿易順差	12
七、110-111年10月我國主要出口項目進出口值及創匯狀況	14

簡 析

依據我國海關進出口貿易統計資料顯示，111年1-10月我國貨品出口總值為4,076.64億美元，較去(110)年同期成長12%；進口總值為3,639.97億美元，成長17%；貿易順差為436.67億美元，衰退17.4%。

在紡織品貿易方面，111年1-10月我紡織品出口總值為76.33億美元，成長3%；進口總值為32.81億美元，成長5%；貿易順差為43.52億美元，較去年同期增加0.51億美元，成長1%。

以出口值分析，主要出口項目為布料(占72%)，其次為紗線(占13%)、纖維(占5%)及成衣及服飾品(占5%)，以及雜項紡織品(占5%)；五大出口項目中，出口大宗之布料成長7%，其餘產品均呈衰退，纖維衰退9%、紗線衰退4%、成衣服飾品衰退5%及雜項紡織品衰退7%。以進口值分析，主要進口項目以成衣及服飾品為大宗(占52%)，成長11%，其次為布料(占16%)成長7%、紗線(占13%)衰退12%、雜項紡織品(占11%)成長5%，以及纖維(占8%)成長1%。

以出口地區分析，我紡織品第一大出口市場為越南，其次為中國大陸、美國、印尼及柬埔寨，合計佔出口比重達61%。在出口項目方面，五大出口地區均以布料為大宗，以輸越南出口值最大，柬埔寨比重最高。進口地區方面，中國大陸為我排名第一的進口來源，其次為越南、歐盟、美國及日本，合計佔進口總值達79%；其中自中國大陸、越南、歐盟均以進口成衣及服飾品為主，美國及日本則以布料為主，佔自該地區進口紡織品比重47%及30%。

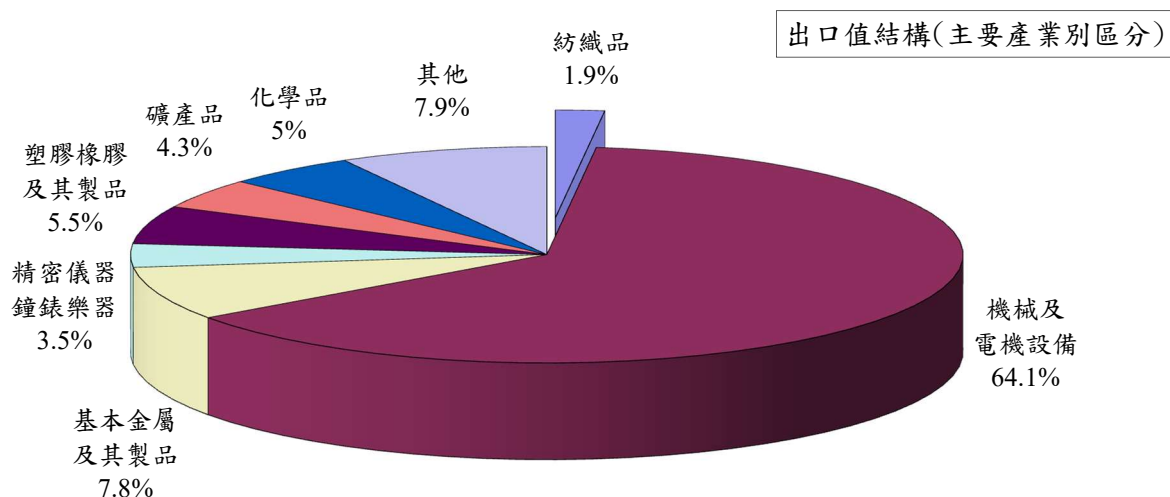
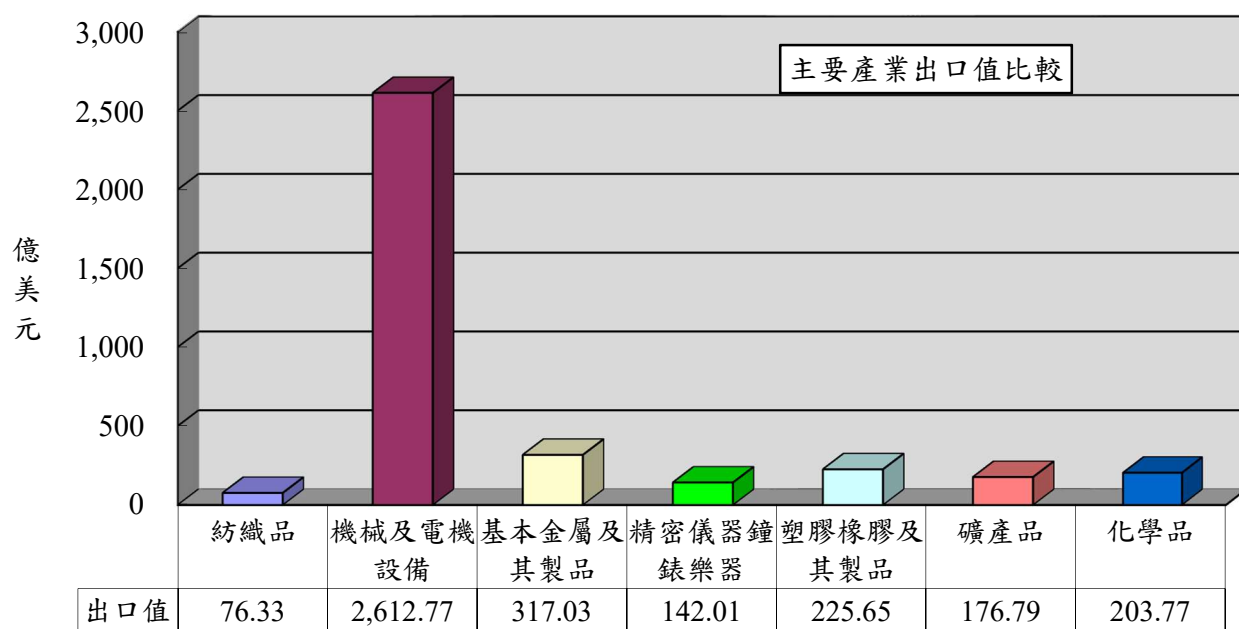
觀察國際經貿情勢，受俄烏戰事膠著影響，推升國際能源及糧食價格，全球通膨屢創新高，生活成本大幅增加，對終端需求的制約益加明顯，各國製造業景氣相繼收縮。

物價高漲影響消費者實質購買力，加上新冠疫情與中國大陸清零政策走向不定，皆將高度牽動我國出口表現，紡織產業外銷承受壓力快速升高，第四季出口數字相比往年恐不理想，後續將持續關注業者接單情況及數據變化。

一、出口概況

111年1-10月我國紡織品出口值為76.33億美元，佔全國出口總值(4,076.64億美元)之1.9%，較去(110)年同期成長3%；出口量為122.67萬公噸，衰退7%；出口單價成長11%。

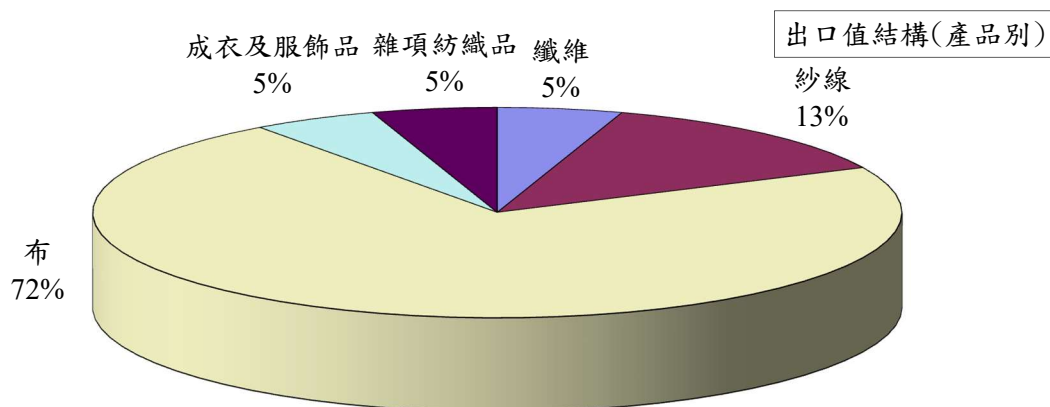
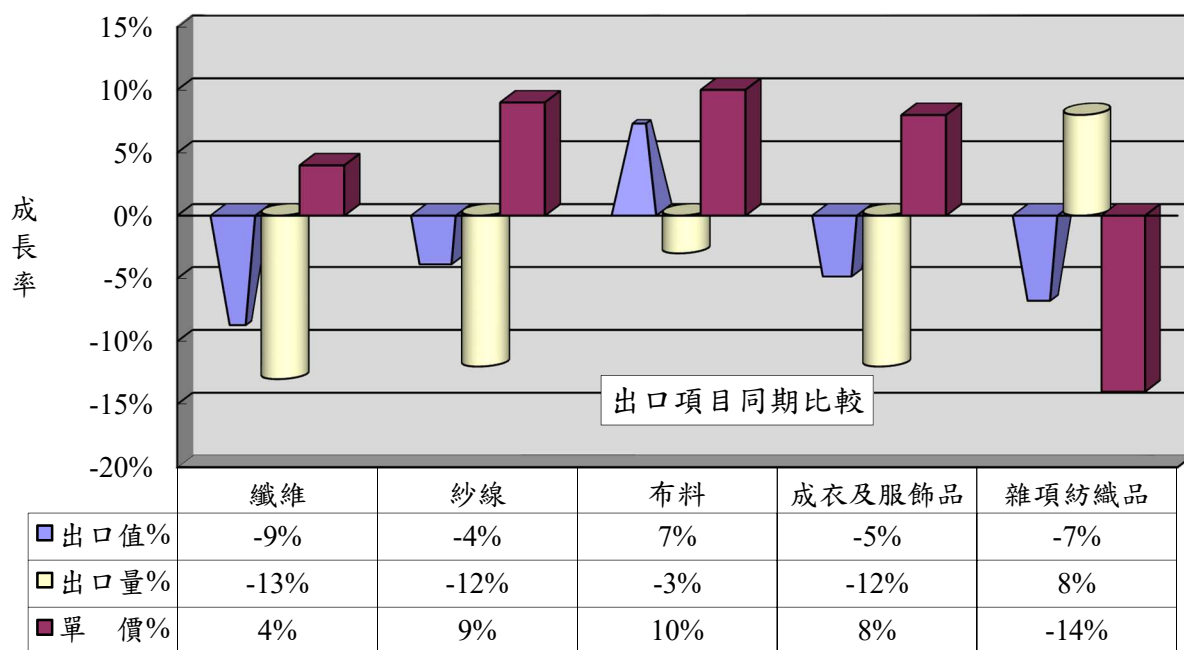
產業別	紡織品	機械及電機設備	基本金屬及其製品	精密儀器鐘錶樂器	塑膠橡膠及其製品	礦產品	化學品
出口值(億美元)	76.33	2,612.77	317.03	142.01	225.65	176.79	203.77
佔總出口值比重	1.9%	64.1%	7.8%	3.5%	5.5%	4.3%	5%
同期比較	3%	16%	6%	-16%	-8%	84%	6%



(一)主要出口項目分析

紡織品出口仍以布料為大宗，出口值達54.86億美元，佔出口總值之72%，較去年同期成長7%；出口量為56.03萬公噸，衰退3%；出口單價則成長10%。

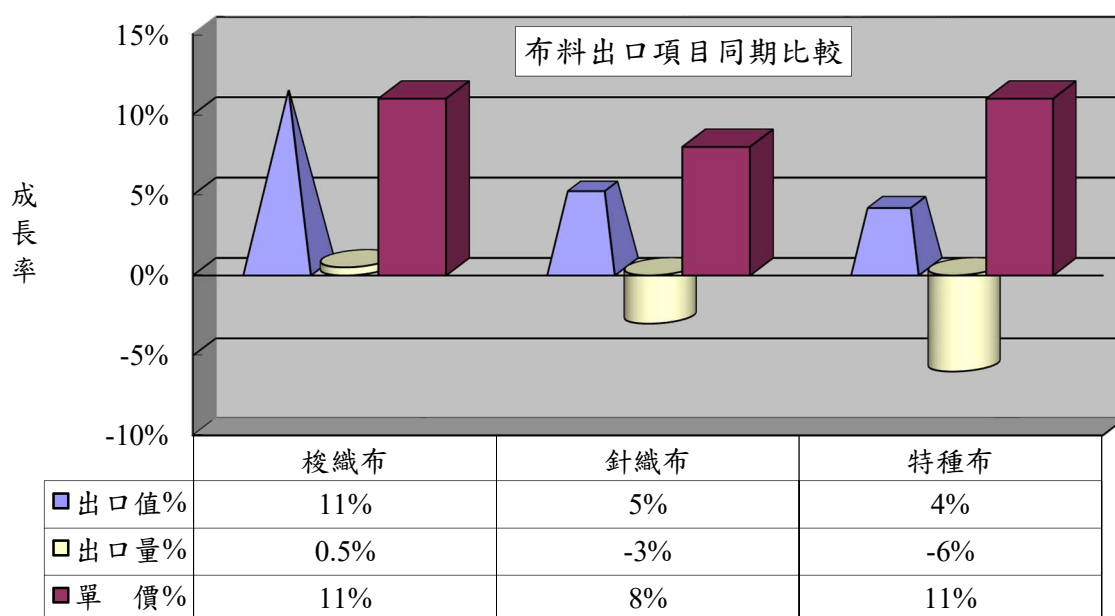
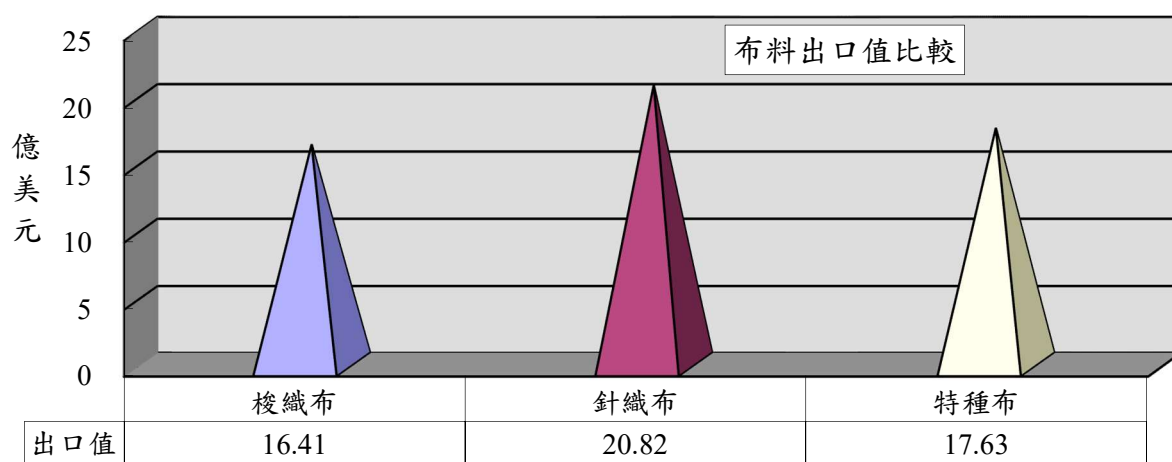
項目	出口值 (億美元)	比重 (%)	同期 比較 (%)	出口量 (萬公噸)	同期 比較 (%)	單價 (美元/ 公斤)	同期 比較 (%)
1.纖維	3.78	5	-9	27.81	-13	1.36	4
2.紗線	10.06	13	-4	31.25	-12	3.22	9
3.布料	54.86	72	7	56.03	-3	9.79	10
4.成衣及服飾品	3.69	5	-5	1.61	-12	22.83	8
5.雜項紡織品	3.94	5	-7	5.97	8	6.61	-14
合計	76.33	100	3	122.67	-7	6.22	11



(二)布料出口項目分析

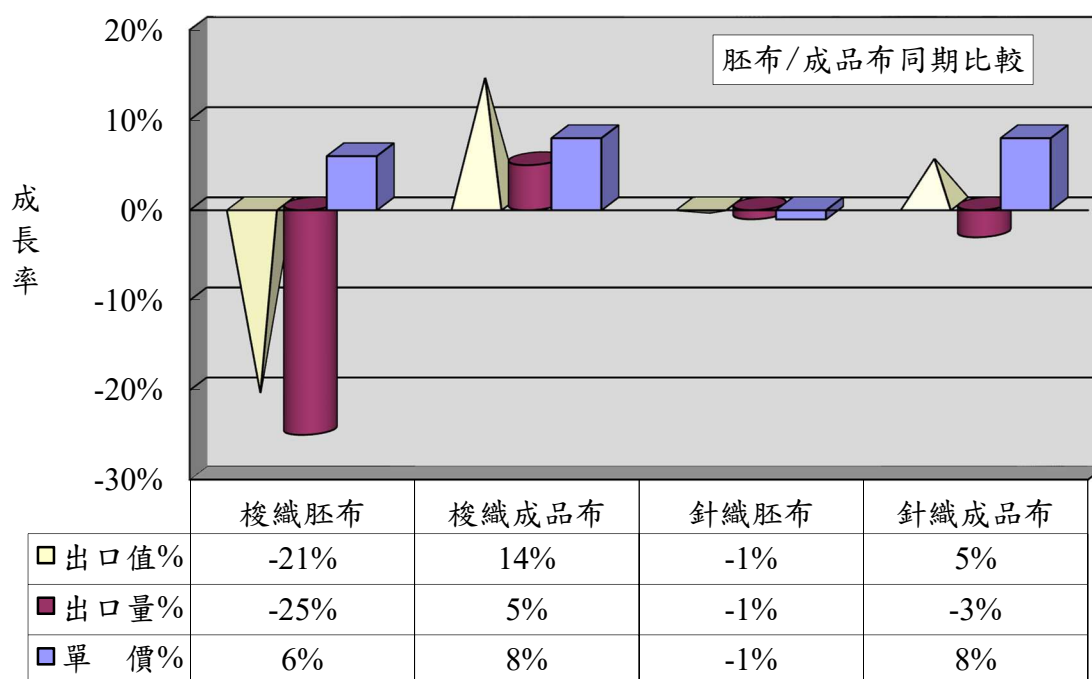
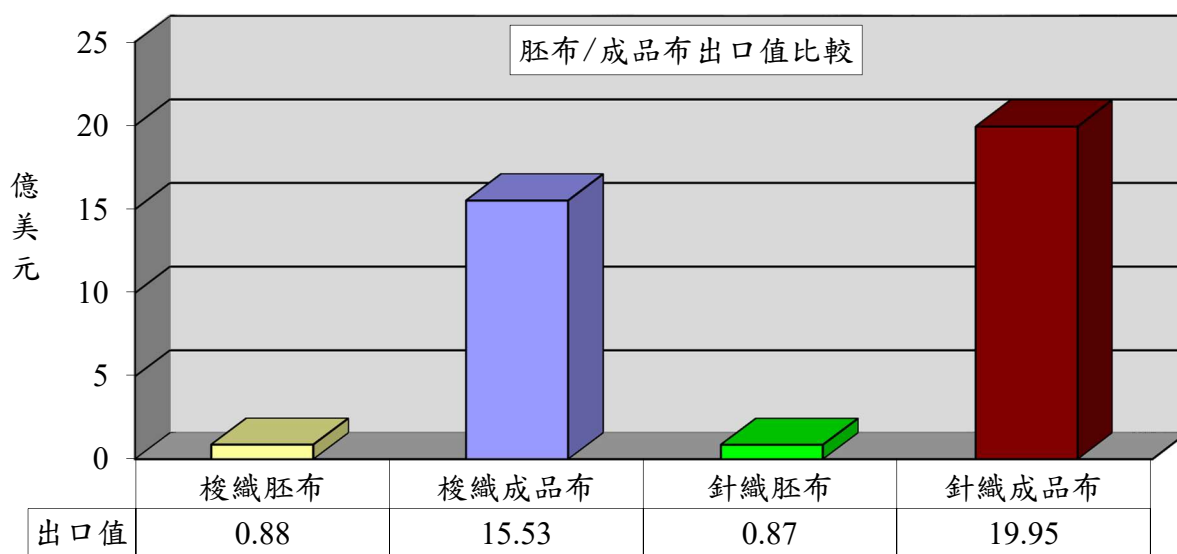
針織布出口達20.82億美元，為布料產品之冠(佔38%)，較去年同期成長5%；出口單價成長8%。

項 目	出口值 (億美元)	佔布料 比重 (%)	同期 比較 (%)	出口量 (萬公噸)	同期 比較 (%)	單價 (美元/ 公斤)	同期 比較 (%)
1.梭織布	16.41	30	11	16.78	0.5	9.78	11
2.針織布	20.82	38	5	17.90	-3	11.63	8
3.特種布	17.63	32	4	21.35	-6	8.26	11
合 計	54.86	100	7	56.03	-3	9.79	10



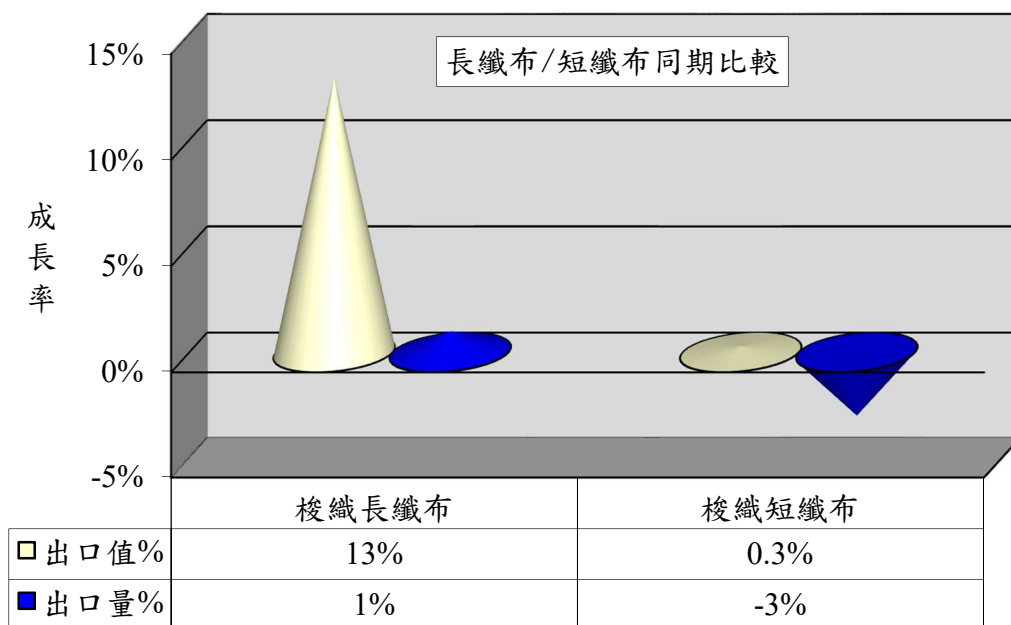
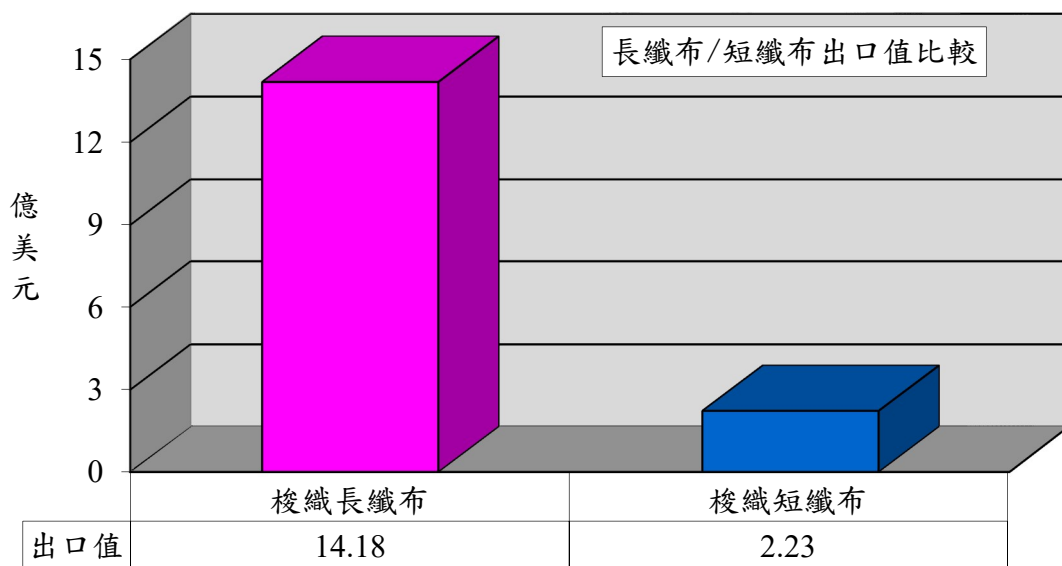
1.以胚布及成品布分析

項 目	出口值 (億美元)	佔布料 比重 (%)	同期 比較 (%)	出口量 (萬公噸)	同期 比較 (%)	單價 (美元/ 公斤)	同期 比較 (%)
1.梭織胚布	0.88	2	-21	1.93	-25	4.57	6
2.梭織成品布	15.53	28	14	14.85	5	10.46	8
3.針織胚布	0.87	2	-1	1.55	-1	5.60	-1
4.針織成品布	19.95	36	5	16.35	-3	12.20	8



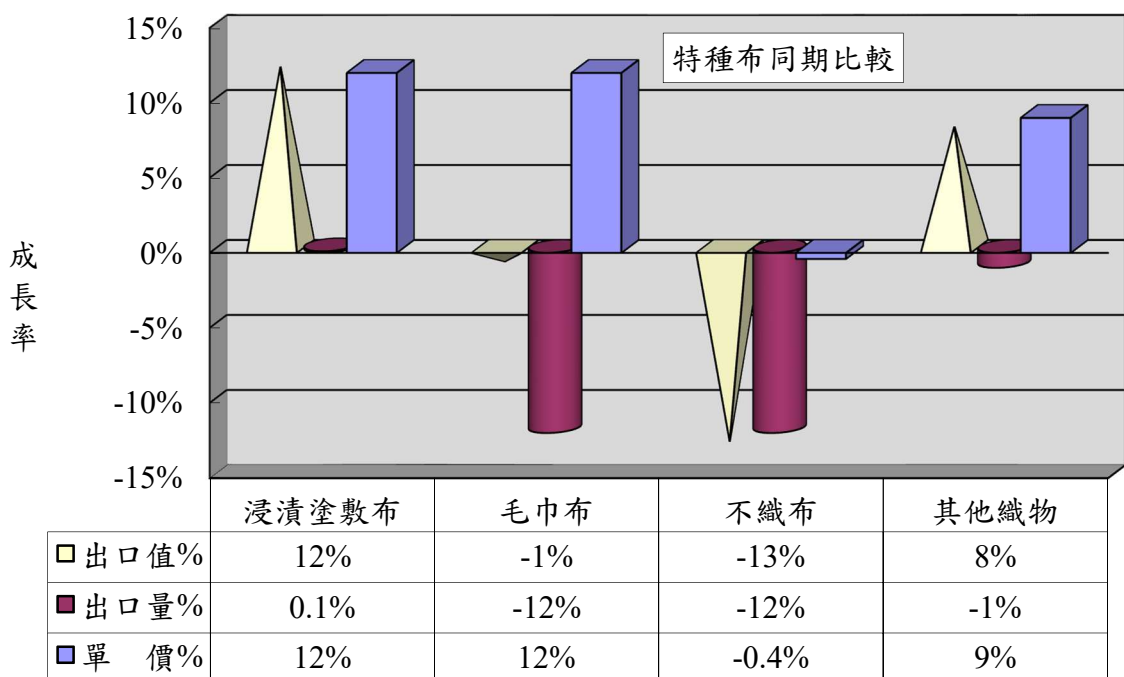
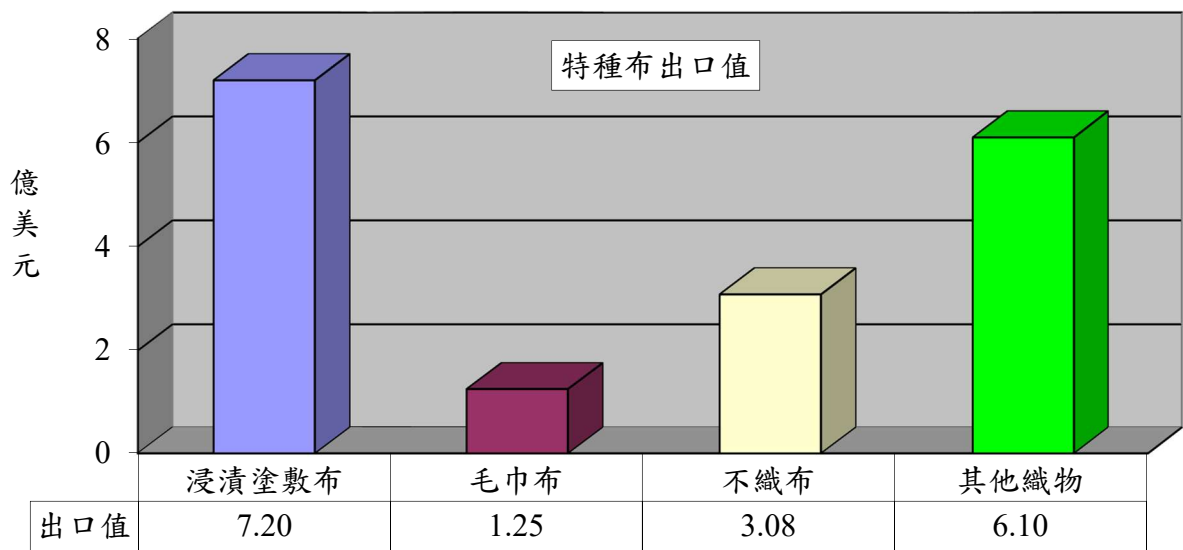
2.以梭織布主要項目分析

項 目	出口值 (億美元)	佔布料 比重(%)	同期比較 (%)	出口量 (萬公噸)	同期比較 (%)
1.梭織長纖布	14.18	26	13	14.26	1
2.梭織短纖布	2.23	4	0.3	2.52	-3



3.以特種布主要項目分析

項目	出口值 (億美元)	佔布料 比重 (%)	同期 比較 (%)	出口量 (萬公噸)	同期 比較 (%)	單價 (美元 /公斤)	同期 比較 (%)
1.浸漬塗敷加工布	7.20	13	12	6.73	0.1	10.70	12
2.毛巾布	1.25	2	-1	1.16	-12	10.75	12
3.不織布	3.08	6	-13	7.61	-12	4.04	-0.4
4.其他織物	6.10	11	8	5.85	-1	10.43	9
合計	17.63	32	4	21.35	-6	8.26	11

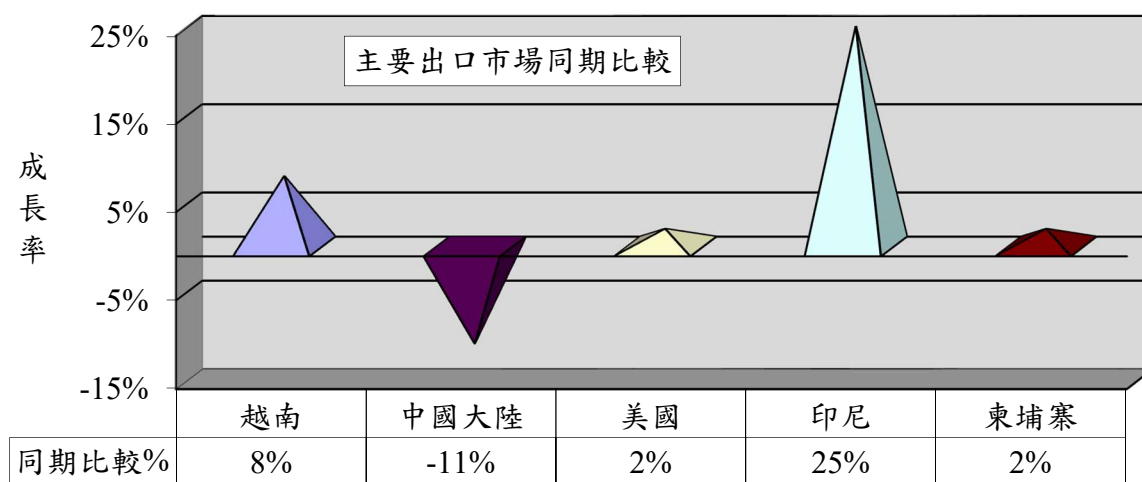
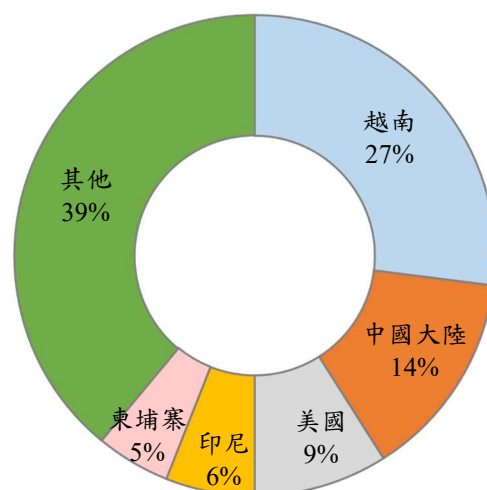


二、主要出口市場

111年1-10月我國紡織品第一大出口市場為越南，出口值達20.51億美元，佔紡織品出口值之27%，較去年同期成長8%。

排名	主要出口地區	出口值(億美元)	佔總出口值比重(%)	同期比較(%)
1	越南	20.51	27	8
2	中國大陸	10.85	14	-11
3	美國	6.89	9	2
4	印尼	4.62	6	25
5	柬埔寨	3.76	5	2
前五大合計		46.63	61	3

出口值結構(市場別)

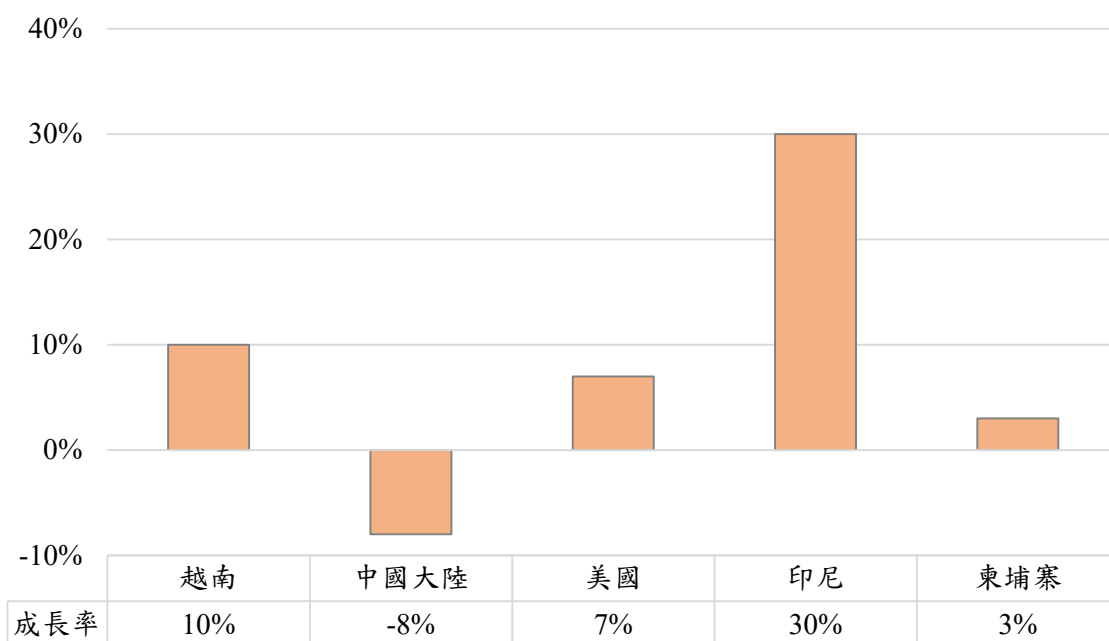


(一)前五大出口市場主要出口項目分析

我紡織品前5大出口市場，均以布料產品為主；布料出口值最大者為越南之16.75億美元，布料出口比重最高者為柬埔寨，達95%。

出口地區	主要出口項目	出口值(億美元)	佔出口至該地區紡織品比重(%)	同期比較(%)
1.越南	布料	16.75	82	10
	紗線	2.14	10	3
2.中國大陸	布料	7.22	67	-8
	紗線	2.69	25	-15
3.美國	布料	3.57	52	7
	成衣服飾品	1.34	19	-1
4.印尼	布料	4.06	88	30
	紗線	0.21	5	-9
5.柬埔寨	布料	3.56	95	3
	雜項紡織品	0.09	2	13

布料主要出口市場同期比較



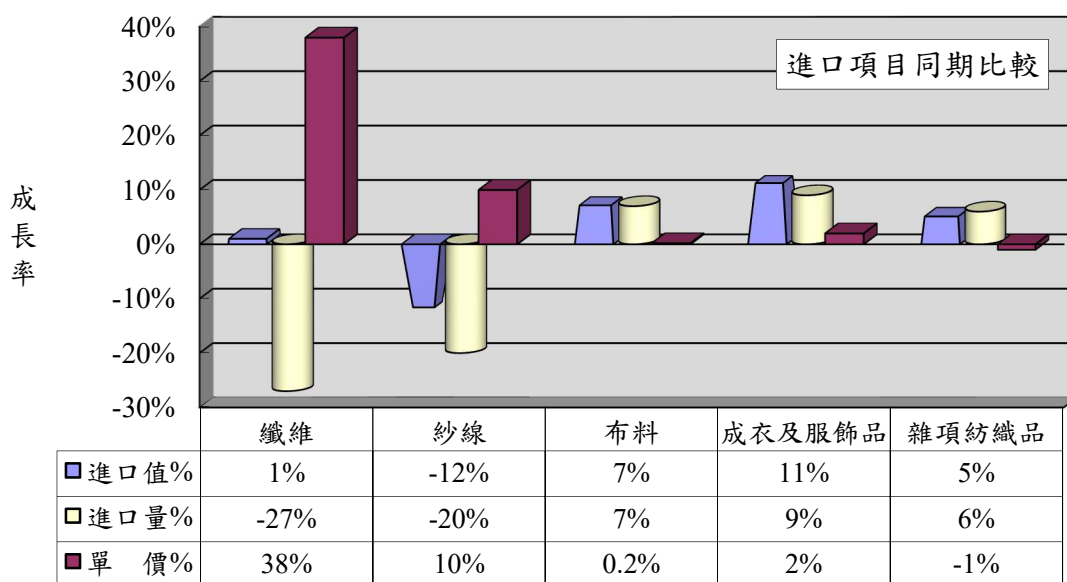
三、進口概況

111年1-10月我國紡織品進口值為32.81億美元，佔全國進口總值(3,639.97億美元)之1%，較去(110)年同期成長5%；進口量為44萬公噸，衰退9%；進口單價則成長15%。

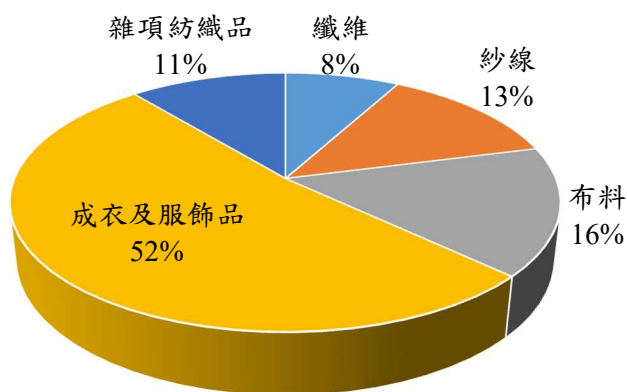
(一)紡織品進口項目分析

紡織品進口以成衣及服飾品為大宗，進口值為17.10億美元，佔進口總值52%。

項 目	進口值 (億美元)	比重 (%)	同期 比較 (%)	進口量 (萬公噸)	同期 比較 (%)	單價 (美元/ 公斤)	同期 比較 (%)
1.纖維	2.76	8	1	10.54	-27	2.62	38
2.紗線	4.22	13	-12	8.70	-20	4.84	10
3.布料	5.08	16	7	7.88	7	6.45	0.2
4.成衣及服飾品	17.10	52	11	9.78	9	17.48	2
5.雜項紡織品	3.65	11	5	7.10	6	5.14	-1
合 計	32.81	100	5	44.00	-9	7.46	15



進口值結構(產品別)



四、主要進口來源

111年1-10月我國紡織品首要進口來源為中國大陸，進口值為14.20億美元，佔紡織品進口值之43%，較去年同期成長4%。

排名	主要進口地區	進口值 (億美元)	佔進口總值 比重(%)	同期比較 (%)
1	中國大陸	14.20	43	4
2	越南	4.79	15	9
3	歐盟	3.24	10	18
4	美國	1.91	6	4
5	日本	1.55	5	-7
合 計		25.69	79	6

(一)前五大進口來源之主要進口項目分析

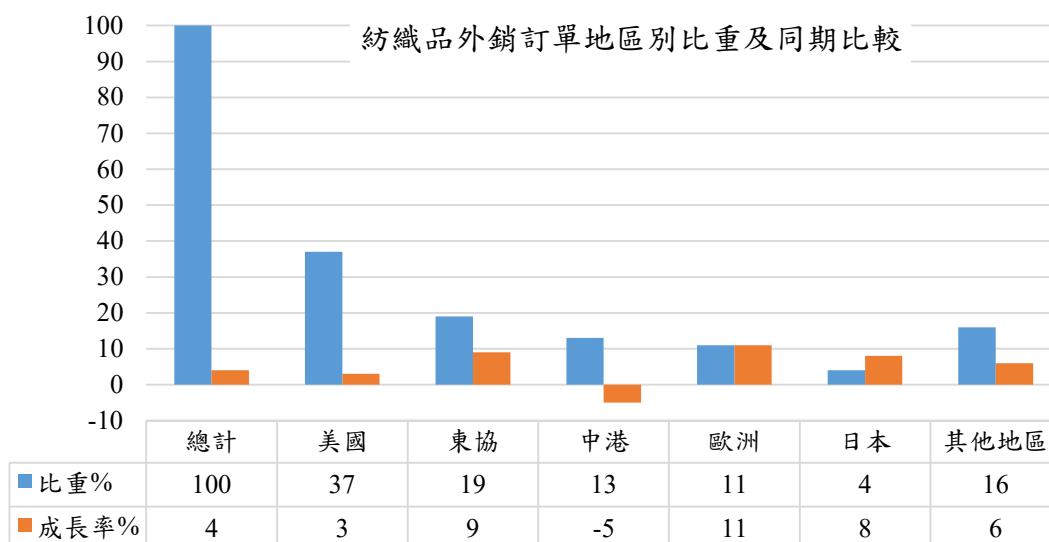
我紡織品前5大進口來源，自中國大陸、越南、歐盟均以進口成衣及服飾品為主；美國及日本均以進口布料為主，佔自該地區進口紡織品比重47%及30%。

進口地區	主要進口項目	進口值 (億美元)	佔自該地區 進口紡織品 比重(%)	同期比較 (%)
1. 中國大陸	成衣及服飾品	8.24	58	8
	雜項紡織品	2.28	16	5
2. 越南	成衣及服飾品	2.43	51	15
	紗線	1.46	30	-5
3. 歐盟	成衣及服飾品	2.48	77	21
	布料	0.34	10	16
4. 美國	布料	0.90	47	9
	纖維	0.79	41	6
5. 日本	布料	0.46	30	-10
	成衣及服飾品	0.39	25	-9

五、外銷訂單

依據經濟部統計處外銷訂單統計資料，111年10月紡織品接單金額為9.25億美元，較去年同期衰退12%。累計1-10月接單金額為107.15億美元，較去年同期成長4%。

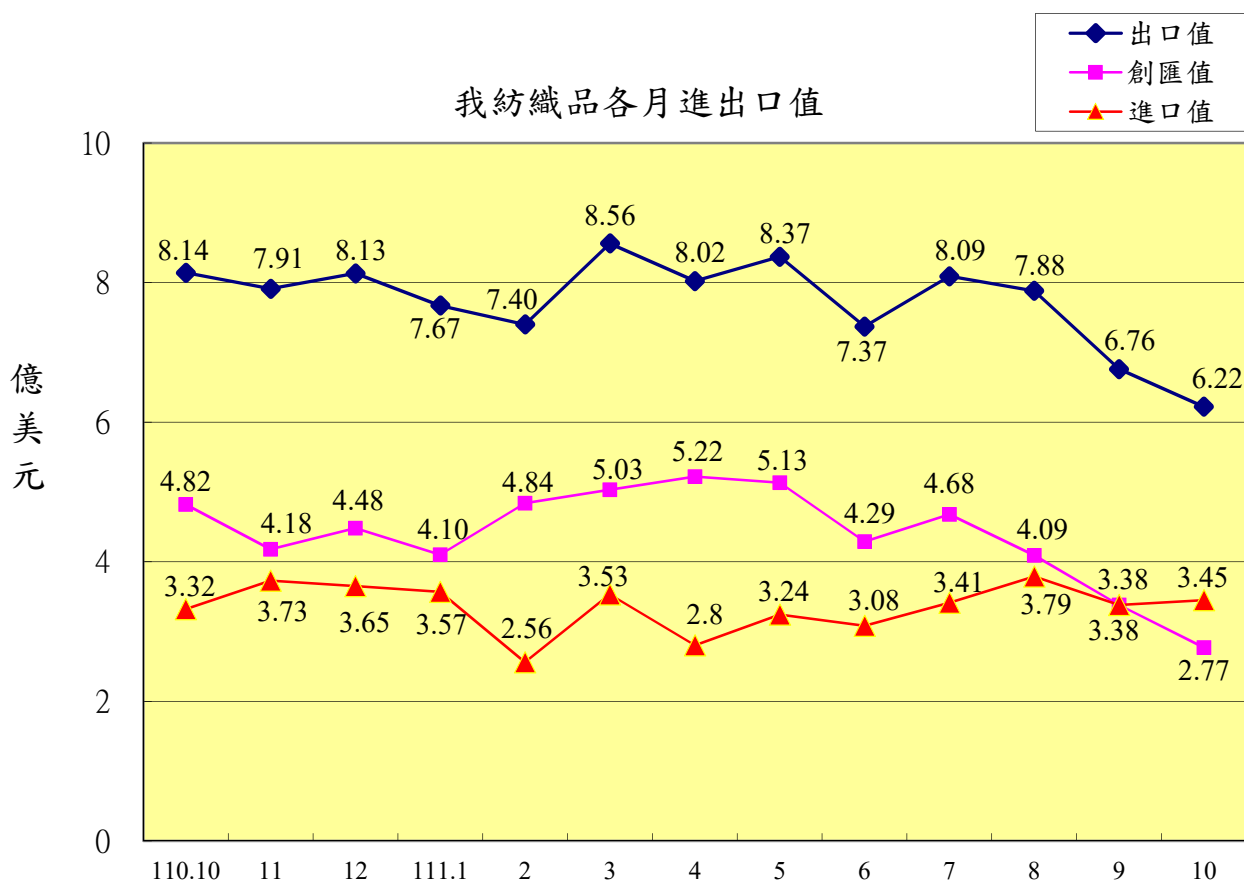
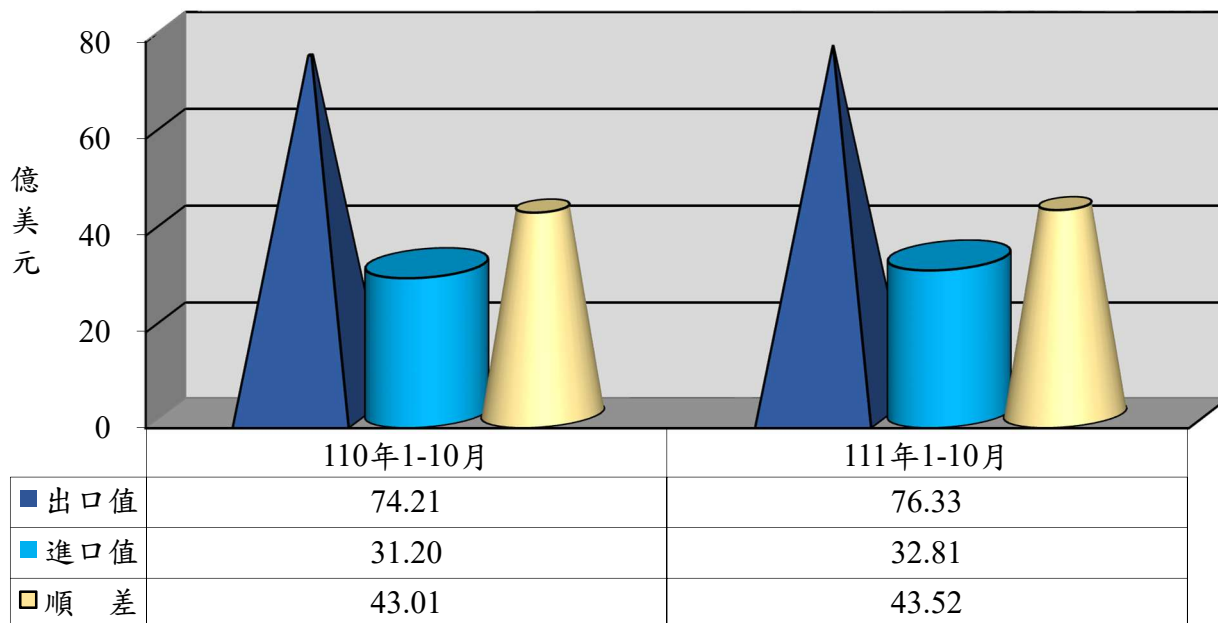
地區	紡織品外銷訂單地區別統計						
	總計	美國	東協	中港	歐洲	日本	其他地區
外銷訂單 (億美元)	107.15	39.48	20.39	13.36	12.05	4.24	17.62
佔紡織品 外銷訂單比重	100%	37%	19%	13%	11%	4%	16%
年增率(%)	4	3	9	-5	11	8	6



六、貿易順差

(一)110年全年度紡織品出口值為90.24億美元，進口值為38.59億美元，貿易順差為51.65億美元，較109年同期增加10.01億美元，成長24%。紡織品貿易順差僅次於「機械及電機設備」、「塑膠、橡膠及其製品」及「基本金屬及其製品」，為我國第4大創匯產業。

(二)111年1-10月紡織品出口值為76.33億美元，進口值為32.81億美元，貿易順差為43.52億美元，較去年同期增加0.51億美元，成長1%。



七、110-111年10月我國主要出口項目進出口值及創匯狀況

單位：億美元

年度	項目 進出口值	全國	成長率	紡織品	成長率	機 械 及電機 設 備	成長率	基 本 金 屬 及 其 製 品	成長率	精 密 儀 器 鐘 錶 樂 器	成長率	塑 膠 橡 膠 及 其 製 品	成長率	礦 產 品	成長率	化 學 品	成長率
110 1-10 月	出口值	3,641.18	29.9%	74.21	20.3%	2,246.96	27.0%	298.67	43.8%	168.47	23.0%	246.02	44.1%	95.93	52.4%	191.61	41.9%
	進口值	3,112.24	34.1%	31.20	13.8%	1,460.34	34.0%	240.37	47.2%	143.23	21.4%	91.99	27.0%	450.33	59.5%	275.87	26.6%
	順逆差	528.94	9.9%	43.01	25.5%	786.62	15.8%	58.30	31.0%	25.24	32.70%	154.03	56.73%	-354.40	-61.5%	-84.26	-1.6%
110 1-11 月	出口值	4,057.48	30.0%	82.11	20.4%	2,502.94	26.9%	337.12	46.2%	184.80	20.3%	273.35	43.0%	109.39	60.8%	213.22	41.7%
	進口值	3,462.29	33.8%	34.94	14.4%	1,620.71	32.5%	267.09	48.7%	157.16	20.4%	102.29	26.8%	511.34	64.4%	306.74	27.5%
	順逆差	595.19	11.7%	47.14	25.2%	882.23	17.7%	70.03	37.2%	27.64	20.12%	171.06	54.86%	-401.95	-65.4%	-93.52	-3.7%
110 1-12 月	出口值	4,464.48	29.4%	90.24	19.8%	2,762.60	26.7%	368.19	44.5%	200.99	18.3%	298.70	40.5%	121.42	65.8%	234.06	40.5%
	進口值	3,811.67	33.2%	38.59	14.5%	1,780.88	31.1%	290.99	48.7%	173.90	20.6%	111.66	25.2%	568.91	68.4%	336.10	26.8%
	順逆差	652.81	10.7%	51.65	24.0%	981.72	19.4%	77.20	30.5%	27.09	5.20%	187.04	51.58%	-447.49	-69.1%	-102.04	-3.7%
111 1 月	出口值	399.82	16.7%	7.67	8.8%	251.16	18.0%	33.95	28.5%	15.26	-14.2%	24.21	4.5%	14.08	144.4%	20.76	13.8%
	進口值	350.65	24.9%	3.57	4.3%	160.85	16.5%	25.83	44.9%	14.86	24.4%	9.15	2.2%	61.27	88.6%	28.83	12.9%
	順逆差	49.17	-20.6%	4.10	13.3%	90.31	20.8%	8.12	-5.7%	0.40	-93.15%	15.06	5.98%	-47.19	-76.6%	-8.07	-10.7%
111 1-2 月	出口值	774.31	24.8%	15.07	15.9%	488.65	27.4%	64.12	34.2%	29.20	-8.9%	47.82	12.4%	25.88	106.4%	41.11	24.7%
	進口值	667.03	29.4%	6.14	6.4%	306.93	22.8%	49.99	49.5%	28.22	26.1%	17.85	11.7%	116.44	72.9%	56.74	21.0%
	順逆差	107.28	2.0%	8.93	23.2%	181.72	36.2%	14.13	-1.5%	0.98	-89.88%	29.97	12.75%	-90.56	-65.3%	-15.63	-12.2%
111 1-3 月	出口值	1,209.34	23.5%	23.63	12.4%	768.37	27.3%	98.35	30.1%	44.73	-9.0%	73.49	7.4%	37.39	83.3%	64.04	21.3%
	進口值	1,054.55	25.8%	9.67	5.3%	485.37	21.7%	78.49	34.8%	43.78	10.9%	28.70	8.2%	187.83	70.4%	89.37	16.7%
	順逆差	154.79	9.9%	13.96	18.0%	283.00	38.2%	19.86	14.3%	0.95	-90.22%	44.79	6.87%	-150.44	-67.5%	-25.33	-6.7%
111 1-4 月	出口值	1,623.98	22.3%	31.65	10.2%	1,030.71	25.8%	131.78	29.0%	59.58	-8.5%	97.18	4.9%	53.11	75.8%	87.16	21.4%
	進口值	1,419.96	26.0%	12.47	2.3%	647.05	21.9%	107.53	34.5%	59.46	8.8%	37.86	7.4%	252.62	65.7%	125.29	22.3%
	順逆差	204.02	1.3%	19.18	16.1%	383.66	33.0%	24.25	9.3%	0.12	-98.86%	59.32	3.42%	-199.51	-63.2%	-38.13	-24.2%
111 1-5 月	出口值	2,044.77	20.1%	40.02	9.3%	1,286.97	23.7%	166.86	24.8%	73.78	-11.8%	122.29	1.3%	78.17	87.9%	109.16	18.3%
	進口值	1,814.10	26.0%	15.71	2.5%	816.55	21.3%	137.23	31.3%	73.91	7.8%	48.33	7.1%	329.95	69.1%	166.62	26.8%
	順逆差	230.67	-12.1%	24.31	14.2%	470.42	28.0%	29.63	1.7%	-0.13	-100.86%	73.96	-2.12%	-251.78	-64.1%	-57.46	-46.8%
111 1-6 月	出口值	2,466.82	19.2%	47.38	7.4%	1,553.38	22.4%	201.66	24.8%	87.91	-11.8%	146.15	0.4%	99.94	91.8%	129.86	17.3%
	進口值	2,189.74	24.8%	18.79	2.5%	982.39	20.4%	166.84	27.6%	89.66	8.5%	58.43	7.2%	399.86	67.0%	202.26	26.3%
	順逆差	277.08	-11.6%	28.59	10.8%	570.99	25.9%	34.82	12.9%	-1.75	-110.26%	87.72	-3.74%	-299.92	-60.1%	-72.40	-46.2%
111 1-7 月	出口值	2,899.73	18.4%	55.47	8.1%	1,825.38	21.3%	235.15	21.3%	102.70	-11.9%	169.12	-0.7%	124.85	97.6%	152.32	17.5%
	進口值	2,572.51	23.9%	22.20	5.0%	1,148.81	19.0%	192.43	22.3%	106.39	9.7%	68.19	7.1%	482.82	66.6%	232.26	24.1%
	順逆差	327.22	-12.2%	33.27	10.2%	676.57	25.5%	42.72	16.8%	-3.69	-118.80%	100.93	-5.42%	-357.97	-57.9%	-79.94	-38.7%
111 1-8 月	出口值	3,303.15	16.2%	63.35	7.4%	2,086.53	19.3%	264.33	16.8%	116.60	-13.1%	189.35	-3.5%	147.58	96.9%	170.00	12.6%
	進口值	2,946.25	20.9%	25.99	5.6%	1,315.64	15.9%	213.41	12.9%	120.90	6.6%	76.87	4.3%	565.85	64.2%	259.72	19.1%
	順逆差	356.90	-12.3%	37.36	8.7%	770.89	25.4%	50.92	36.4%	-4.30	-120.72%	112.48	-8.21%	-418.27	-55.2%	-89.72	-33.6%
111 1-9 月	出口值	3,677.63	13.5%	70.11	6.1%	2,341.64	16.8%	289.22	11.1%	129.14	-14.3%	206.82	-5.8%	161.40	88.0%	185.94	9.6%
	進口值	3,270.62	18.0%	29.37	5.3%	1,462.75	12.7%	228.83	6.9%	134.48	4.9%	84.08	1.3%	643.59	62.5%	281.65	14.5%
	順逆差	407.01	-13.3%	40.74	6.7%	878.89	24.4%	60.39	30.9%	-5.34	-123.63%	122.74	-10.14%	-482.19	-55.5%	-95.71	-25.5%
111 1-10 月	出口值	4,076.64	12.0%	76.33	2.9%	2,612.77	16.3%	317.03	6.1%	142.01	-15.7%	225.65	-8.3%	176.79	84.3%	203.77	6.3%
	進口值	3,639.97	17.0%	32.81	5.2%	1,635.28	12.0%	246.74	2.7%	150.33	5.0%	91.95	0.0%	720.73	60.0%	309.99	12.4%
	順逆差	436.67	-17.4%	43.52	1.2%	977.49	24.3%	70.29	20.6%	-8.32	-132.96%	133.70	-13.20%	-543.94	-53.5%	-106.22	-26.1%

※資料來源：紡拓會根據財政部統計處資料編製