



111年1-9月我國紡織品
進出口貿易概況

紡拓會市場開發處
111年11月

目 錄

簡析	1
一、出口概況	2
二、主要出口市場	8
三、進口概況	10
四、主要進口來源	11
五、外銷訂單	12
六、貿易順差	12
七、110-111年9月我國主要出口項目進出口值及創匯狀況	14

簡 析

依據我國海關進出口貿易統計資料顯示，111年1-9月我國貨品出口總值為3,677.63億美元，較去(110)年同期成長13.5%；進口總值為3,270.62億美元，成長18%；貿易順差為407.01億美元，衰退13.3%。

在紡織品貿易方面，111年1-9月我紡織品出口總值為70.11億美元，成長6%；進口總值為29.37億美元，成長5%；貿易順差為40.74億美元，較去年同期增加2.55億美元，成長7%。

以出口值分析，主要出口項目為布料(占72%)，其次為紗線(占13%)、纖維(占5%)及成衣及服飾品(占5%)，以及雜項紡織品(占5%)；五大出口項目中，出口大宗之布料成長11%，其餘產品均呈現衰退，纖維衰退9%、紗線衰退3%、成衣服飾品衰退3%及雜項紡織品衰退5%。以進口值分析，主要進口項目以成衣及服飾品為大宗(占51%)，成長9%，其次為布料(占16%)成長6%、紗線(占13%)衰退8%、雜項紡織品(占11%)成長4%，以及纖維(占9%)成長5%。

以出口地區分析，我紡織品第一大出口市場為越南，其次為中國大陸、美國、印尼及柬埔寨，合計佔出口比重達61%。在出口項目方面，五大出口地區均以布料為大宗，以輸越南出口值最大，柬埔寨比重最高。進口地區方面，中國大陸為我排名第一的進口來源，其次為越南、歐盟、美國及日本，合計佔進口總值達78%；其中自中國大陸、越南、歐盟均以進口成衣及服飾品為主，美國及日本則以布料為主，佔自該地區進口紡織品比重46%及29%。

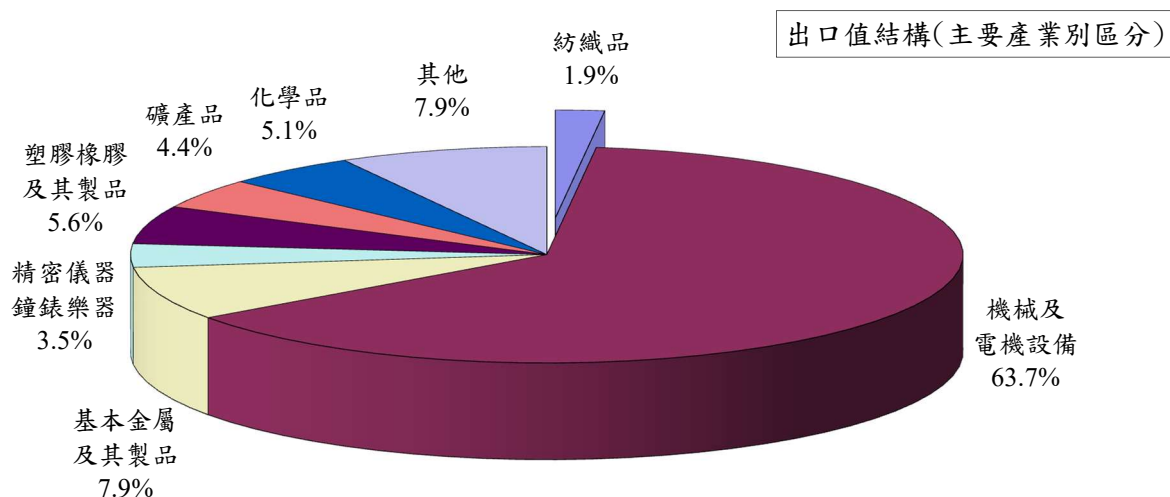
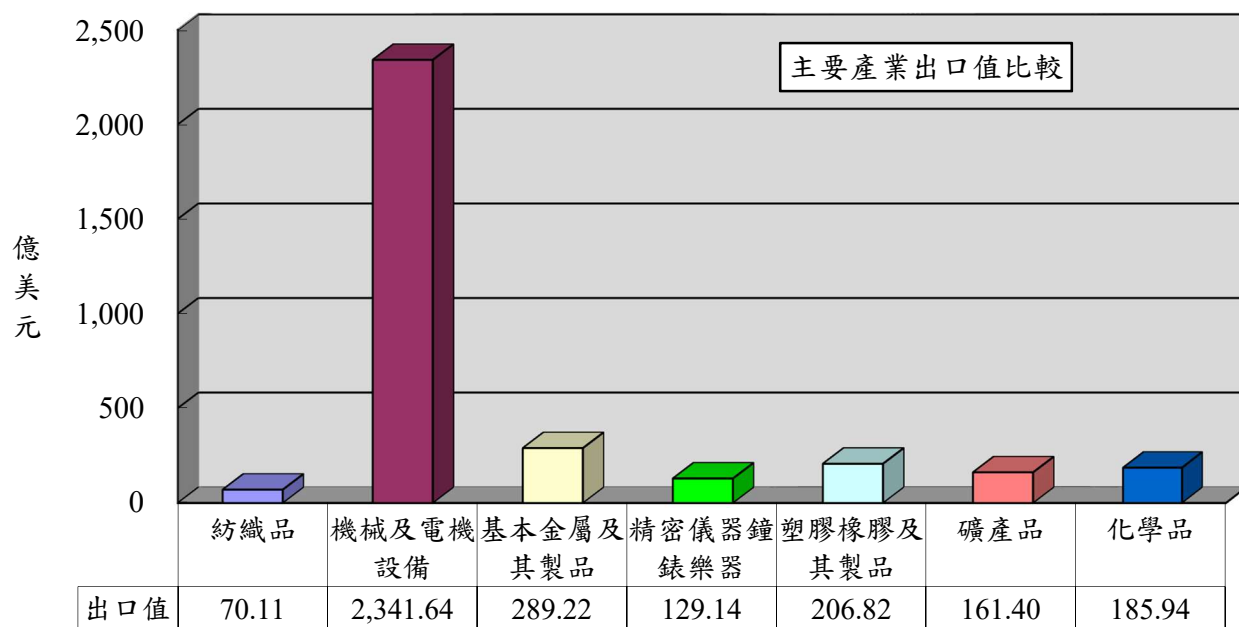
觀察國際經貿情勢，受俄烏戰事膠著影響，推升國際能源及糧食價格，全球通膨屢創新高，生活成本大幅增加，多國央行啟動升息與緊縮貨幣政策，緩解物價上漲壓力，新興市場亦面臨資金外流及貨幣貶值等挑戰，國際主要預測機構已多次下修2022年全球經貿成長表現。

此外，物價高漲影響消費者實質購買力，加上歐美品牌商因先前海運延誤，不及上架之庫存已堆至新高，致使調降銷售預測及暫緩供應鏈下單，業者已陸續接獲買主減單、延單之要求，預測紡織業第四季出口數字相比往年恐不理想，後續將持續關注業者接單情況及數據變化。

一、出口概況

111年1-9月我國紡織品出口值為70.11億美元，佔全國出口總值(3,677.63億美元)之1.9%，較去(110)年同期成長6%；出口量為112.03萬公噸，衰退6%；出口單價成長13%。

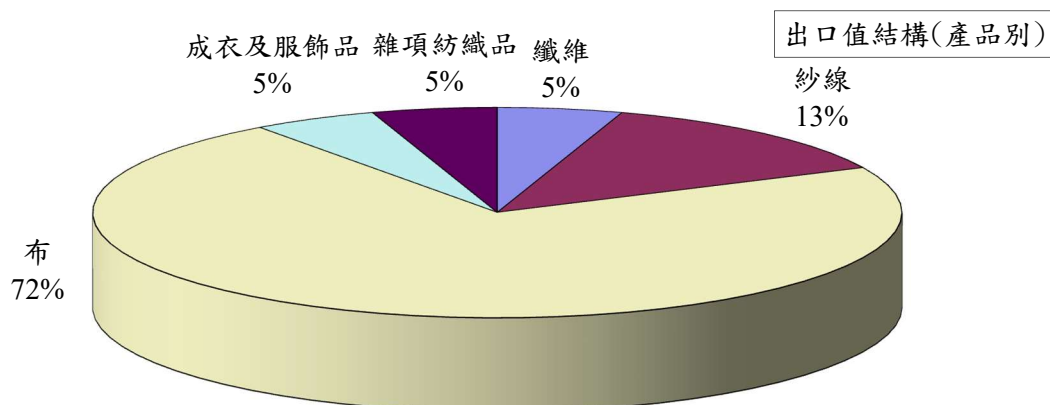
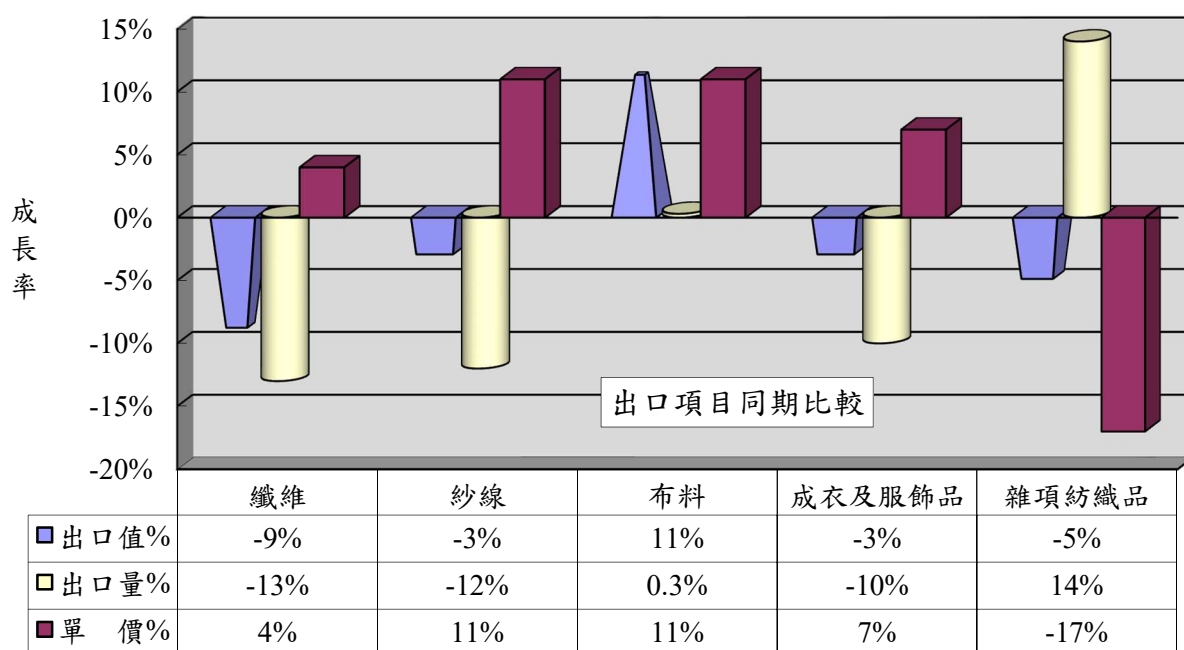
產業別	紡織品	機械及電機設備	基本金屬及其製品	精密儀器鐘錶樂器	塑膠橡膠及其製品	礦產品	化學品
出口值(億美元)	70.11	2,341.64	289.22	129.14	206.82	161.40	185.94
佔總出口值比重	1.9%	63.7%	7.9%	3.5%	5.6%	4.4%	5.1%
同期比較	6%	17%	11%	-14%	-6%	88%	10%



(一)主要出口項目分析

紡織品出口仍以布料為大宗，出口值達50.48億美元，佔出口總值之72%，較去年同期成長11%；出口量為51.46萬公噸，成長0.3%；出口單價則成長11%。

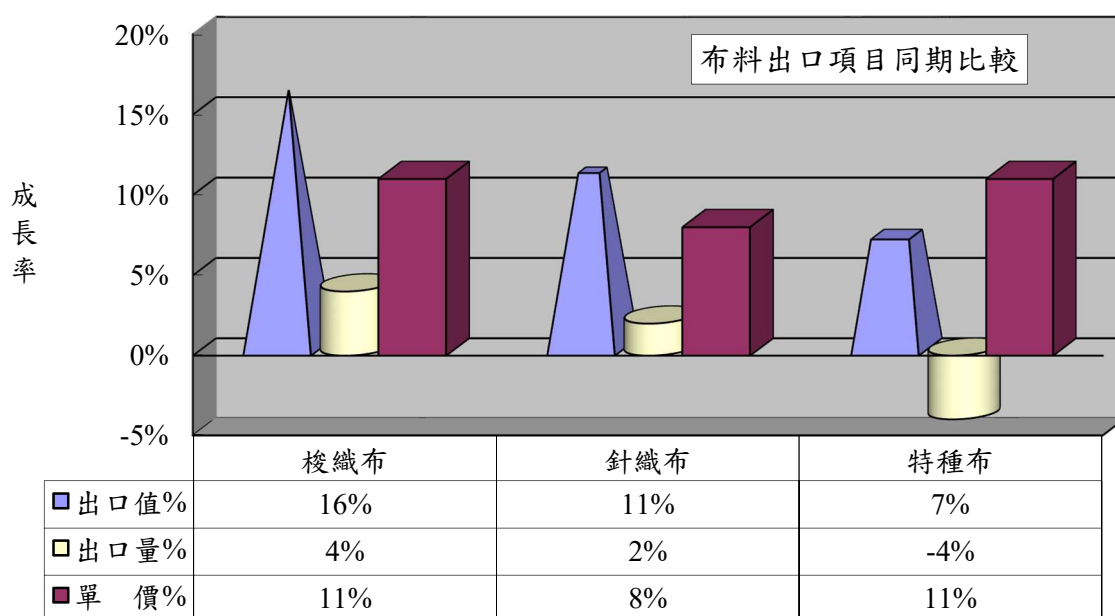
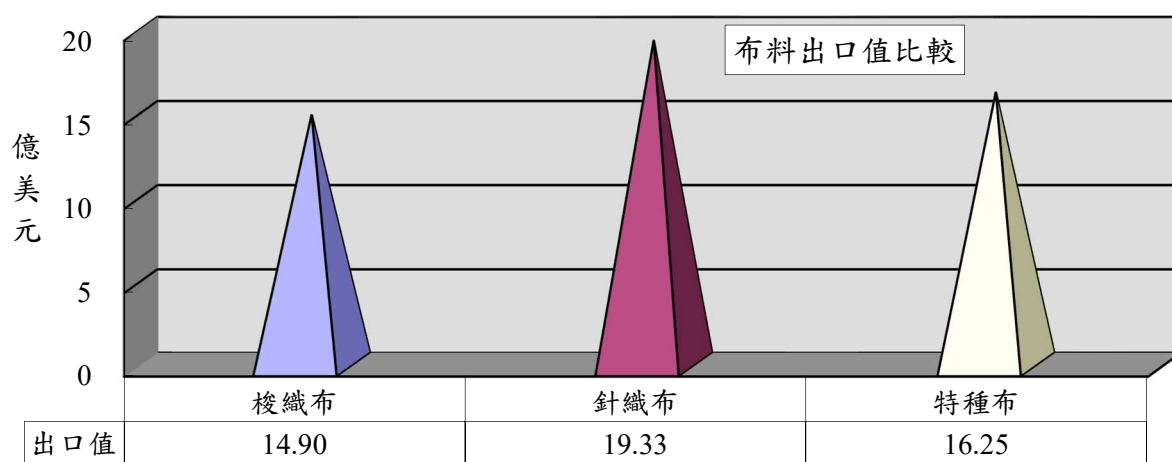
項目	出口值 (億美元)	比重 (%)	同期 比較 (%)	出口量 (萬公噸)	同期 比較 (%)	單價 (美元/ 公斤)	同期 比較 (%)
1.纖維	3.45	5	-9	25.30	-13	1.36	4
2.紗線	9.18	13	-3	28.35	-12	3.24	11
3.布料	50.48	72	11	51.46	0.3	9.81	11
4.成衣及服飾品	3.37	5	-3	1.47	-10	22.86	7
5.雜項紡織品	3.63	5	-5	5.45	14	6.65	-17
合計	70.11	100	6	112.03	-6	6.26	13



(二)布料出口項目分析

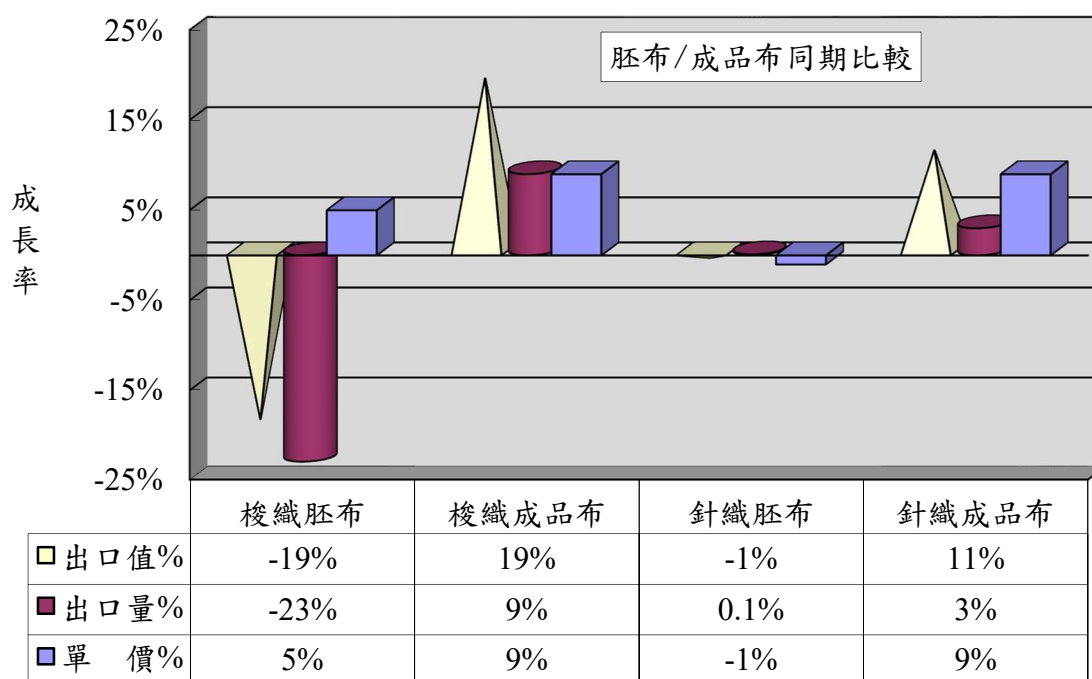
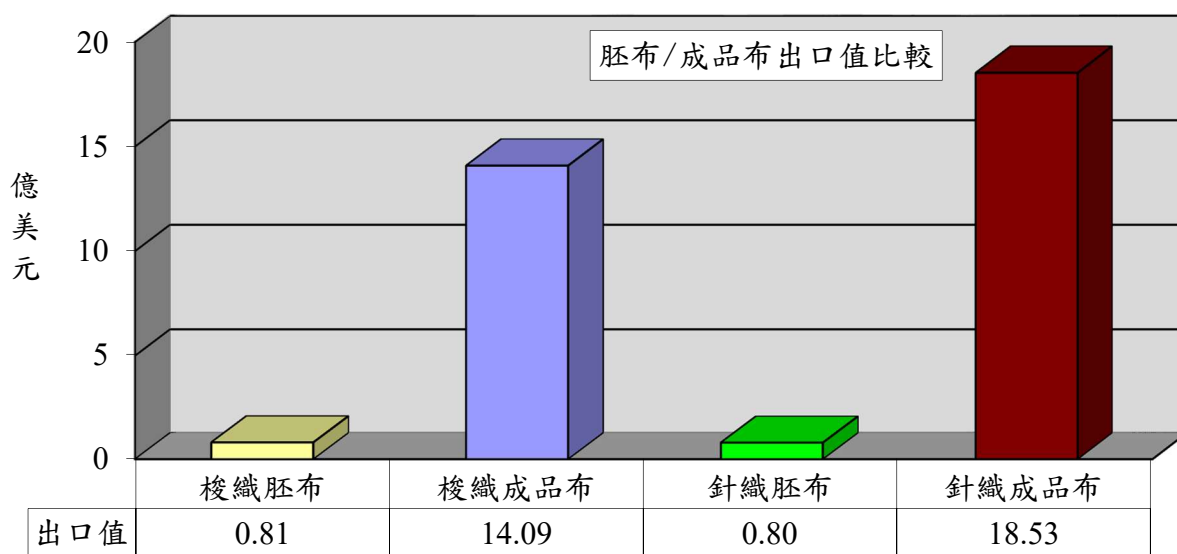
針織布出口達19.33億美元，為布料產品之冠(佔38%)，較去年同期成長11%；出口單價成長8%。

項 目	出口值 (億美元)	佔布料 比重 (%)	同期 比較 (%)	出口量 (萬公噸)	同期 比較 (%)	單價 (美元/ 公斤)	同期 比較 (%)
1.梭織布	14.90	30	16	15.23	4	9.78	11
2.針織布	19.33	38	11	16.65	2	11.61	8
3.特種布	16.25	32	7	19.58	-4	8.30	11
合 計	50.48	100	11	51.46	0.3	9.81	11



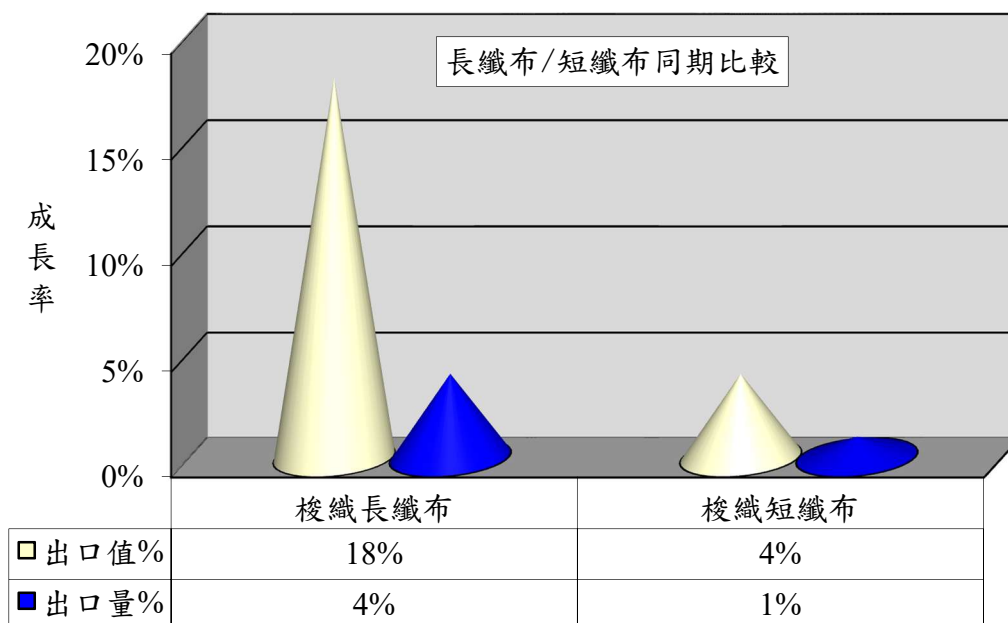
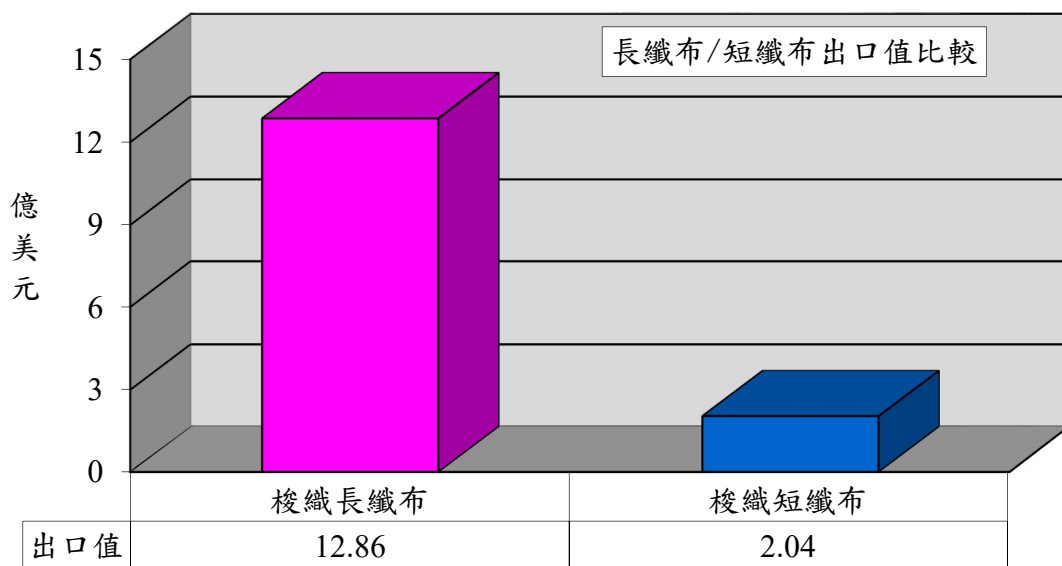
1.以胚布及成品布分析

項 目	出口值 (億美元)	佔布料 比重 (%)	同期 比較 (%)	出口量 (萬公噸)	同期 比較 (%)	單價 (美元/ 公斤)	同期 比較 (%)
1.梭織胚布	0.81	2	-19	1.77	-23	4.56	5
2.梭織成品布	14.09	28	19	13.46	9	10.47	9
3.針織胚布	0.80	1	-1	1.43	0.1	5.60	-1
4.針織成品布	18.53	37	11	15.22	3	12.18	9



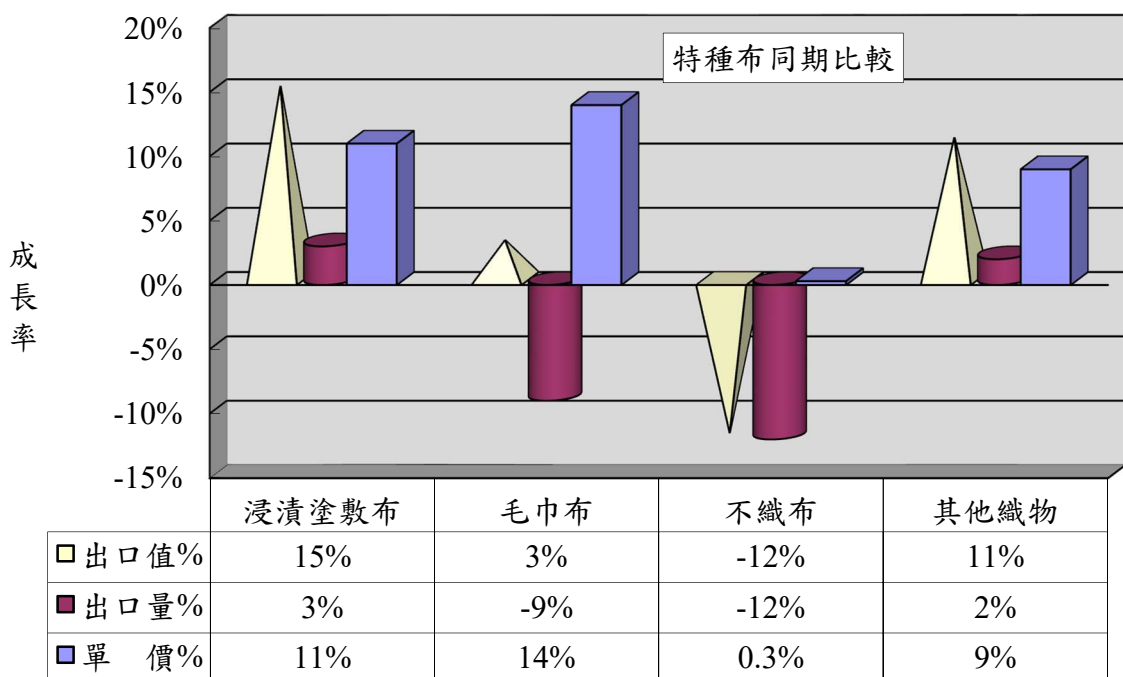
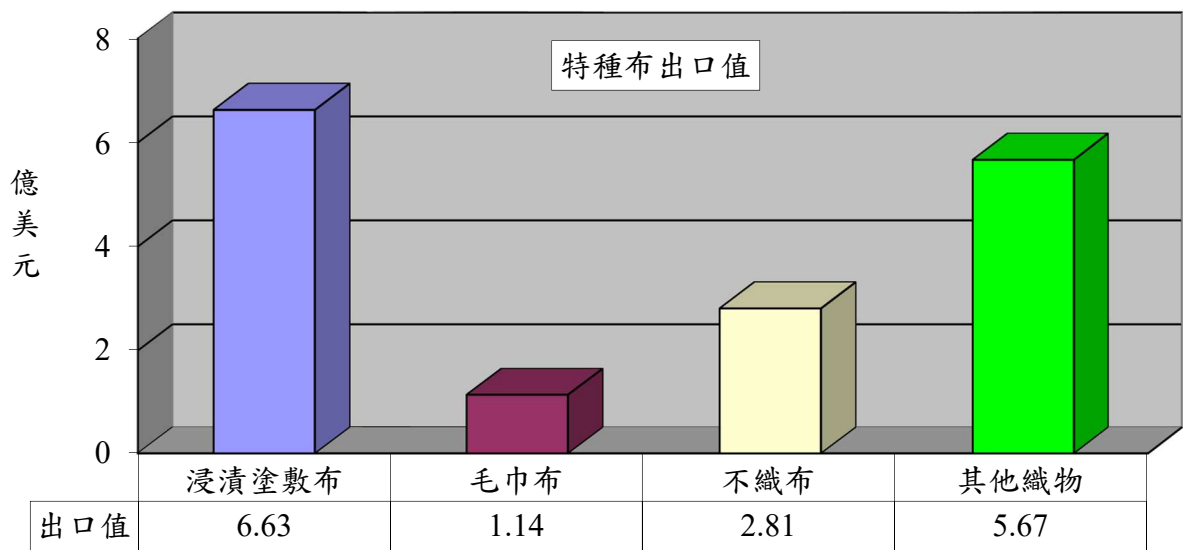
2.以梭織布主要項目分析

項目	出口值 (億美元)	佔布料 比重(%)	同期比較 (%)	出口量 (萬公噸)	同期比較 (%)
1.梭織長纖布	12.86	26	18	12.91	4
2.梭織短纖布	2.04	4	4	2.32	1



3.以特種布主要項目分析

項 目	出口值 (億美元)	佔布料 比重 (%)	同期 比較 (%)	出口量 (萬公噸)	同期 比較 (%)	單價 (美元 /公斤)	同期 比較 (%)
1.浸漬塗敷加工布	6.63	13	15	6.21	3	10.68	11
2.毛巾布	1.14	2	3	1.07	-9	10.68	14
3.不織布	2.81	6	-12	6.89	-12	4.08	0.3
4.其他織物	5.67	11	11	5.41	2	10.47	9
合 計	16.25	32	7	19.58	-4	8.30	11

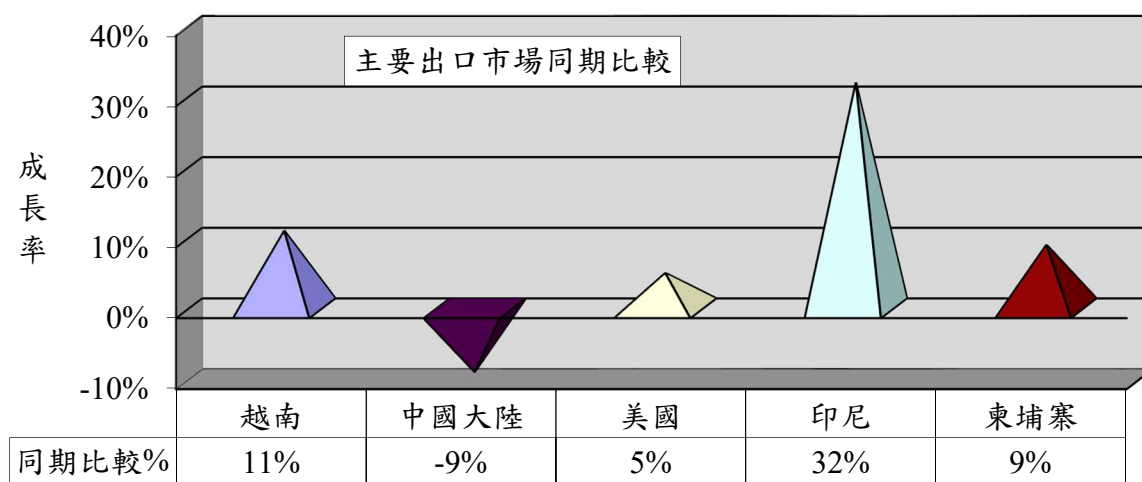
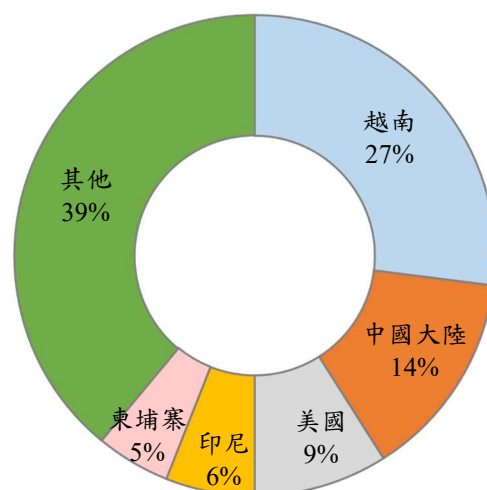


二、主要出口市場

111年1-9月我國紡織品第一大出口市場為越南，出口值達19億美元，佔紡織品出口值之27%，較去年同期成長11%。

排名	主要出口地區	出口值(億美元)	佔總出口值比重(%)	同期比較(%)
1	越南	19.00	27	11
2	中國大陸	9.80	14	-9
3	美國	6.39	9	5
4	印尼	4.26	6	32
5	柬埔寨	3.48	5	9
前五大合計		42.93	61	6

出口值結構(市場別)

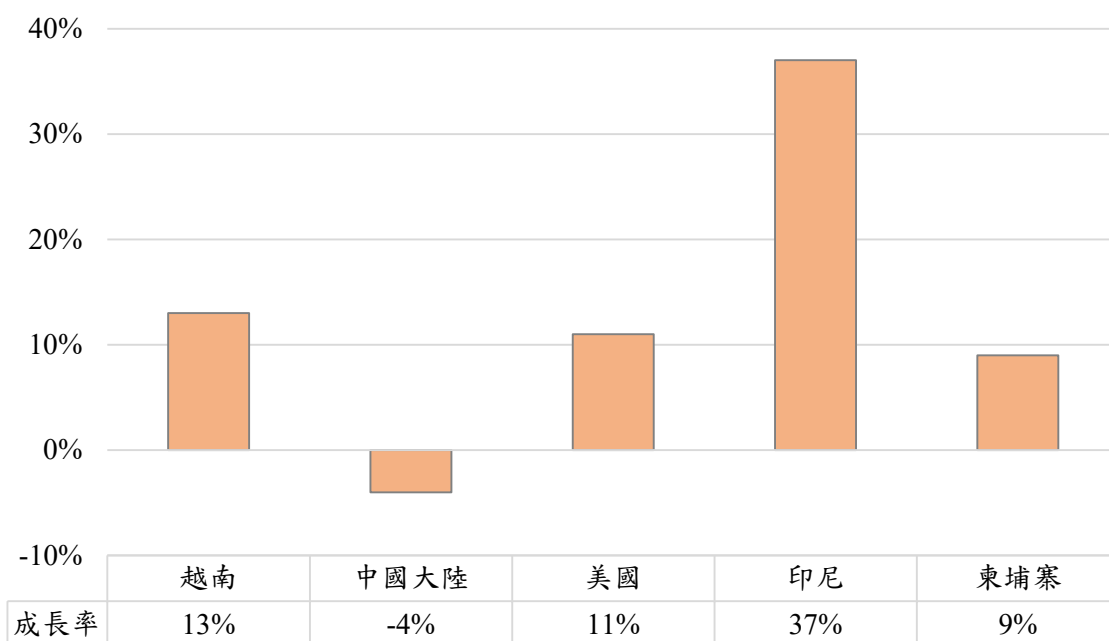


(一)前五大出口市場主要出口項目分析

我紡織品前5大出口市場，均以布料產品為主；布料出口值最大者為越南之15.52億美元，布料出口比重最高者為柬埔寨，達95%。

出口地區	主要出口項目	出口值(億美元)	佔出口至該地區紡織品比重(%)	同期比較(%)
1.越南	布料	15.52	82	13
	紗線	1.97	10	2
2.中國大陸	布料	6.53	67	-4
	紗線	2.42	25	-15
3.美國	布料	3.33	52	11
	成衣服飾品	1.23	19	1
4.印尼	布料	3.74	88	37
	紗線	0.19	4	-3
5.柬埔寨	布料	3.30	95	9
	雜項紡織品	0.08	2	25

布料主要出口市場同期比較



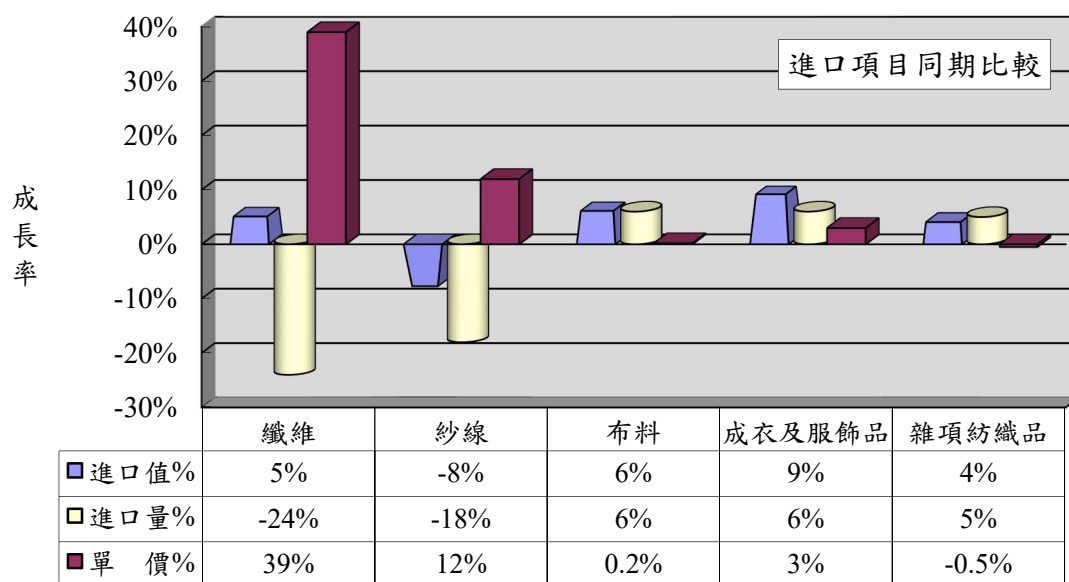
三、進口概況

111年1-9月我國紡織品進口值為29.37億美元，佔全國進口總值(3,270.62億美元)之1%，較去(110)年同期成長5%；進口量為39.65萬公噸，衰退9%；進口單價則成長15%。

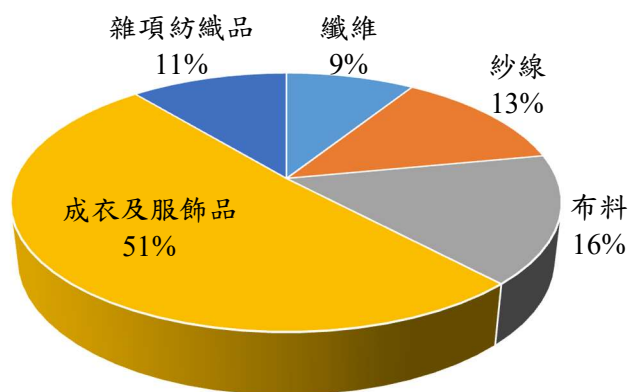
(一)紡織品進口項目分析

紡織品進口以成衣及服飾品為大宗，進口值為15.06億美元，佔進口總值51%。

項 目	進口值 (億美元)	比重 (%)	同期 比較 (%)	進口量 (萬公噸)	同期 比較 (%)	單價 (美元/ 公斤)	同期 比較 (%)
1.纖維	2.58	9	5	9.86	-24	2.62	39
2.紗線	3.91	13	-8	8.00	-18	4.89	12
3.布料	4.57	16	6	7.07	6	6.46	0.2
4.成衣及服飾品	15.06	51	9	8.42	6	17.89	3
5.雜項紡織品	3.25	11	4	6.30	5	5.16	-0.5
合 計	29.37	100	5	39.65	-9	7.41	15



進口值結構(產品別)



四、主要進口來源

111年1-9月我國紡織品首要進口來源為中國大陸，進口值為12.62億美元，佔紡織品進口值之43%，較去年同期成長4%。

排名	主要進口地區	進口值 (億美元)	佔進口總值 比重(%)	同期比較 (%)
1	中國大陸	12.62	43	4
2	越南	4.32	15	10
3	歐盟	2.82	10	16
4	美國	1.73	6	3
5	日本	1.39	5	-8
合 計		22.88	79	9

(一)前五大進口來源之主要進口項目分析

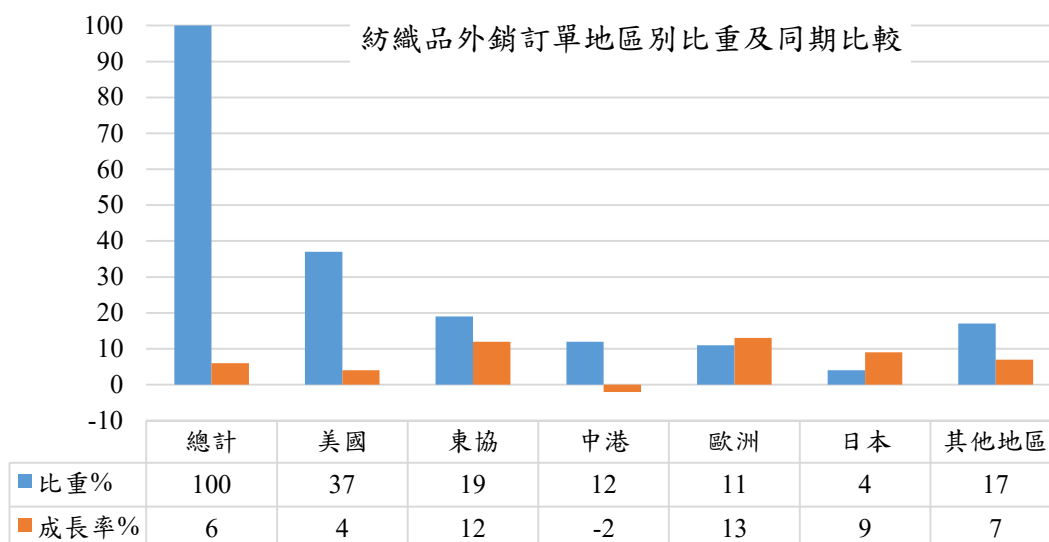
我紡織品前5大進口來源，自中國大陸、越南、歐盟均以進口成衣及服飾品為主；美國及日本均以進口布料為主，佔自該地區進口紡織品比重46%及29%。

進口地區	主要進口項目	進口值 (億美元)	佔自該地區 進口紡織品 比重(%)	同期比較 (%)
1. 中國大陸	成衣及服飾品	7.21	57	7
	雜項紡織品	2.03	16	5
2. 越南	成衣及服飾品	2.16	50	12
	紗線	1.36	31	1
3. 歐盟	成衣及服飾品	2.16	77	19
	布料	0.28	10	10
4. 美國	布料	0.80	46	8
	纖維	0.73	42	3
5. 日本	布料	0.41	29	-11
	成衣及服飾品	0.35	25	-9

五、外銷訂單

依據經濟部統計處外銷訂單統計資料，111年9月紡織品接單金額為10.18億美元，較去年同期成長8%。累計1-9月接單金額為97.90億美元，較去年同期成長6%。

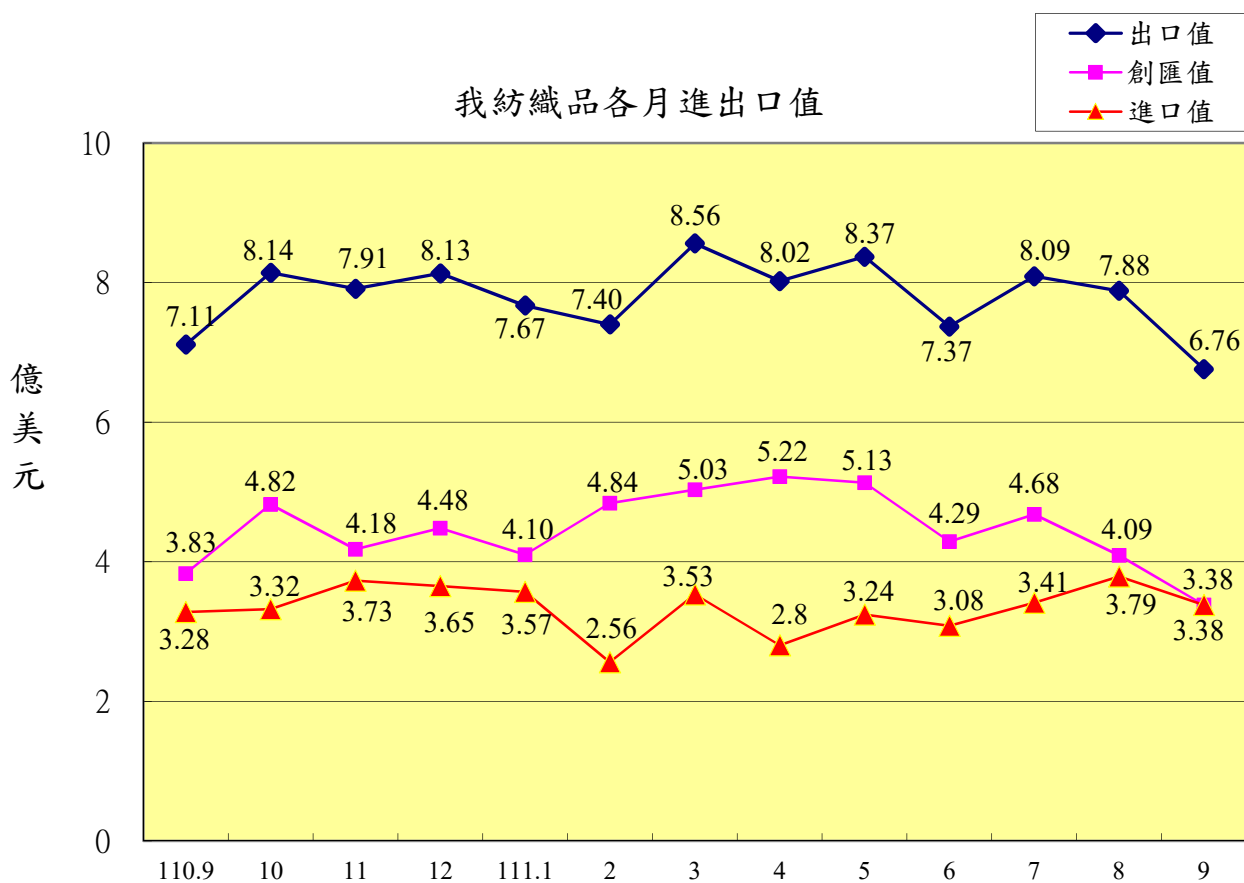
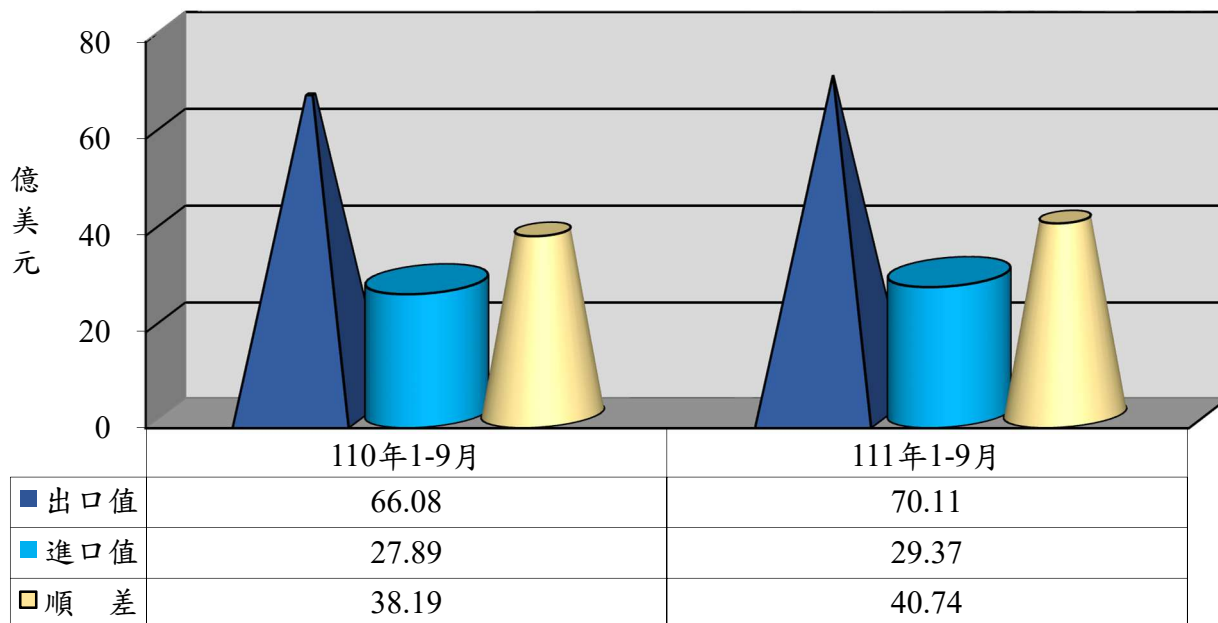
地區	紡織品外銷訂單地區別統計						
	總計	美國	東協	中港	歐洲	日本	其他地區
外銷訂單 (億美元)	97.90	36.02	18.73	12.22	10.87	3.85	16.22
佔紡織品 外銷訂單比重	100%	37%	19%	12%	11%	4%	17%
年增率(%)	6	4	12	-2	13	9	7



六、貿易順差

(一)110年全年度紡織品出口值為90.24億美元，進口值為38.59億美元，貿易順差為51.65億美元，較109年同期增加10.01億美元，成長24%。紡織品貿易順差僅次於「機械及電機設備」、「塑膠、橡膠及其製品」及「基本金屬及其製品」，為我國第4大創匯產業。

(二)111年1-9月紡織品出口值為70.11億美元，進口值為29.37億美元，貿易順差為40.74億美元，較去年同期增加2.55億美元，成長7%。



七、110-111年9月我國主要出口項目進出口值及創匯狀況

單位：億美元

年度	項目 進出口值	全國		紡織品		機 械 及電機 設 備		基 本 金 屬 及 其 製 品		精 密 儀 器 鐘 錶 樂 器		塑 膠 橡 膠 及 其 製 品		礦 產 品		化 學 品	
		全國	成長率	紡織品	成長率	機 械 及電機 設 備	成長率	基 本 金 屬 及 其 製 品	成長率	精 密 儀 器 鐘 錶 樂 器	成長率	塑 膠 橡 膠 及 其 製 品	成長率	礦 產 品	成長率	化 學 品	成長率
110 1-9月	出口值	3,240.00	30.7%	66.08	21.4%	2,004.18	28.3%	260.23	41.1%	150.77	24.7%	219.61	46.1%	85.83	46.8%	169.71	41.4%
	進口值	2,770.82	33.7%	27.89	14.4%	1,297.55	33.9%	214.11	45.9%	128.17	21.1%	83.02	27.9%	396.00	53.6%	246.00	25.6%
	順逆差	469.18	15.2%	38.19	26.9%	706.63	19.0%	46.12	22.2%	22.60	49.67%	136.59	59.90%	-310.17	-55.7%	-76.29	-0.6%
110 1-10月	出口值	3,641.95	30.0%	74.22	20.3%	2,247.42	27.1%	298.82	43.8%	168.49	23.0%	246.05	44.2%	95.95	52.4%	191.59	41.9%
	進口值	3,103.80	33.7%	31.21	13.9%	1,460.11	34.0%	240.09	47.0%	143.21	21.4%	92.59	27.9%	444.39	57.4%	275.47	26.4%
	順逆差	538.15	11.8%	43.01	25.5%	787.31	15.9%	58.73	32.0%	25.28	32.91%	153.46	56.15%	-348.44	-58.8%	-83.88	-1.2%
110 1-11月	出口值	4,057.48	30.0%	82.11	20.4%	2,502.94	26.9%	337.12	46.2%	184.80	20.3%	273.35	43.0%	109.39	60.8%	213.22	41.7%
	進口值	3,462.29	33.8%	34.94	14.4%	1,620.71	32.5%	267.09	48.7%	157.16	20.4%	102.29	26.8%	511.34	64.4%	306.74	27.5%
	順逆差	595.19	11.7%	47.14	25.2%	882.23	17.7%	70.03	37.2%	27.64	20.12%	171.06	54.86%	-401.95	-65.4%	-93.52	-3.7%
110 1-12月	出口值	4,464.48	29.4%	90.24	19.8%	2,762.60	26.7%	368.19	44.5%	200.99	18.3%	298.70	40.5%	121.42	65.8%	234.06	40.5%
	進口值	3,811.67	33.2%	38.59	14.5%	1,780.88	31.1%	290.99	48.7%	173.90	20.6%	111.66	25.2%	568.91	68.4%	336.10	26.8%
	順逆差	652.81	10.7%	51.65	24.0%	981.72	19.4%	77.20	30.5%	27.09	5.20%	187.04	51.58%	-447.49	-69.1%	-102.04	-3.7%
111 1月	出口值	399.82	16.7%	7.67	8.8%	251.16	18.0%	33.95	28.5%	15.26	-14.2%	24.21	4.5%	14.08	144.4%	20.76	13.8%
	進口值	350.65	24.9%	3.57	4.3%	160.85	16.5%	25.83	44.9%	14.86	24.4%	9.15	2.2%	61.27	88.6%	28.83	12.9%
	順逆差	49.17	-20.6%	4.10	13.3%	90.31	20.8%	8.12	-5.7%	0.40	-93.15%	15.06	5.98%	-47.19	-76.6%	-8.07	-10.7%
111 1-2月	出口值	774.31	24.8%	15.07	15.9%	488.65	27.4%	64.12	34.2%	29.20	-8.9%	47.82	12.4%	25.88	106.4%	41.11	24.7%
	進口值	667.03	29.4%	6.14	6.4%	306.93	22.8%	49.99	49.5%	28.22	26.1%	17.85	11.7%	116.44	72.9%	56.74	21.0%
	順逆差	107.28	2.0%	8.93	23.2%	181.72	36.2%	14.13	-1.5%	0.98	-89.88%	29.97	12.75%	-90.56	-65.3%	-15.63	-12.2%
111 1-3月	出口值	1,209.34	23.5%	23.63	12.4%	768.37	27.3%	98.35	30.1%	44.73	-9.0%	73.49	7.4%	37.39	83.3%	64.04	21.3%
	進口值	1,054.55	25.8%	9.67	5.3%	485.37	21.7%	78.49	34.8%	43.78	10.9%	28.70	8.2%	187.83	70.4%	89.37	16.7%
	順逆差	154.79	9.9%	13.96	18.0%	283.00	38.2%	19.86	14.3%	0.95	-90.22%	44.79	6.87%	-150.44	-67.5%	-25.33	-6.7%
111 1-4月	出口值	1,623.98	22.3%	31.65	10.2%	1,030.71	25.8%	131.78	29.0%	59.58	-8.5%	97.18	4.9%	53.11	75.8%	87.16	21.4%
	進口值	1,419.96	26.0%	12.47	2.3%	647.05	21.9%	107.53	34.5%	59.46	8.8%	37.86	7.4%	252.62	65.7%	125.29	22.3%
	順逆差	204.02	1.3%	19.18	16.1%	383.66	33.0%	24.25	9.3%	0.12	-98.86%	59.32	3.42%	-199.51	-63.2%	-38.13	-24.2%
111 1-5月	出口值	2,044.77	20.1%	40.02	9.3%	1,286.97	23.7%	166.86	24.8%	73.78	-11.8%	122.29	1.3%	78.17	87.9%	109.16	18.3%
	進口值	1,814.10	26.0%	15.71	2.5%	816.55	21.3%	137.23	31.3%	73.91	7.8%	48.33	7.1%	329.95	69.1%	166.62	26.8%
	順逆差	230.67	-12.1%	24.31	14.2%	470.42	28.0%	29.63	1.7%	-0.13	-100.86%	73.96	-2.12%	-251.78	-64.1%	-57.46	-46.8%
111 1-6月	出口值	2,466.82	19.2%	47.38	7.4%	1,553.38	22.4%	201.66	24.8%	87.91	-11.8%	146.15	0.4%	99.94	91.8%	129.86	17.3%
	進口值	2,189.74	24.8%	18.79	2.5%	982.39	20.4%	166.84	27.6%	89.66	8.5%	58.43	7.2%	399.86	67.0%	202.26	26.3%
	順逆差	277.08	-11.6%	28.59	10.8%	570.99	25.9%	34.82	12.9%	-1.75	-110.26%	87.72	-3.74%	-299.92	-60.1%	-72.40	-46.2%
111 1-7月	出口值	2,899.73	18.4%	55.47	8.1%	1,825.38	21.3%	235.15	21.3%	102.70	-11.9%	169.12	-0.7%	124.85	97.6%	152.32	17.5%
	進口值	2,572.51	23.9%	22.20	5.0%	1,148.81	19.0%	192.43	22.3%	106.39	9.7%	68.19	7.1%	482.82	66.6%	232.26	24.1%
	順逆差	327.22	-12.2%	33.27	10.2%	676.57	25.5%	42.72	16.8%	-3.69	-118.80%	100.93	-5.42%	-357.97	-57.9%	-79.94	-38.7%
111 1-8月	出口值	3,303.15	16.2%	63.35	7.4%	2,086.53	19.3%	264.33	16.8%	116.60	-13.1%	189.35	-3.5%	147.58	96.9%	170.00	12.6%
	進口值	2,946.25	20.9%	25.99	5.6%	1,315.64	15.9%	213.41	12.9%	120.90	6.6%	76.87	4.3%	565.85	64.2%	259.72	19.1%
	順逆差	356.90	-12.3%	37.36	8.7%	770.89	25.4%	50.92	36.4%	-4.30	-120.72%	112.48	-8.21%	-418.27	-55.2%	-89.72	-33.6%
111 1-9月	出口值	3,677.63	13.5%	70.11	6.1%	2,341.64	16.8%	289.22	11.1%	129.14	-14.3%	206.82	-5.8%	161.40	88.0%	185.94	9.6%
	進口值	3,270.62	18.0%	29.37	5.3%	1,462.75	12.7%	228.83	6.9%	134.48	4.9%	84.08	1.3%	643.59	62.5%	281.65	14.5%
	順逆差	407.01	-13.3%	40.74	6.7%	878.89	24.4%	60.39	30.9%	-5.34	-123.63%	122.74	-10.14%	-482.19	-55.5%	-95.71	-25.5%

※資料來源：紡拓會根據財政部統計處資料編製