



111年1-7月我國紡織品
進出口貿易概況

紡拓會市場開發處
111年9月

目 錄

簡析-----	1
一、出口概況-----	2
二、主要出口市場-----	8
三、進口概況-----	10
四、主要進口來源-----	11
五、外銷訂單-----	12
六、貿易順差-----	12
七、110-111年7月我國主要出口項目進出口值及創匯狀況-----	14

簡 析

依據我國海關進出口貿易統計資料顯示，111年7月我國貨品出口總值為2,899.73億美元，較去(110)年同期成長18.4%；進口總值為2,572.51億美元，成長23.9%；貿易順差為327.22億美元，衰退12.2%。

在紡織品貿易方面，111年1-7月我紡織品出口總值為55.47億美元，成長8%；進口總值為22.20億美元，成長5%；貿易順差為33.27億美元，較去年同期增加3.09億美元，成長10%。

以出口值分析，主要出口項目為布料(占72%)，其次為紗線(占13%)、成衣及服飾品(占5%)及雜項紡織品(占5%)，以及纖維(占5%)；五大出口項目中，出口大宗之布料及成衣服飾品呈正成長，分別為13%及6%，其餘產品均呈現衰退，纖維衰退10%、紗線衰退1%及雜項紡織品衰退7%。以進口值分析，主要進口項目以成衣及服飾品為大宗(占49%)，成長5%，其次為布料(占16%)成長9%、紗線(占15%)成長4%、雜項紡織品(占11%)成長4%，以及纖維(占9%)衰退3%。

以出口地區分析，我紡織品第一大出口市場為越南，其次為中國大陸、美國、印尼及柬埔寨，合計佔出口比重達61%。在出口項目方面，五大出口地區均以布料為大宗，以輸越南出口值最大，柬埔寨比重最高。進口地區方面，中國大陸為我排名第一的進口來源，其次為越南、歐盟、美國及日本，合計佔進口總值達78%；其中自中國大陸、越南、歐盟均以進口成衣及服飾品為主，美國及日本則以布料為主，佔自該地區進口紡織品比重47%及31%。

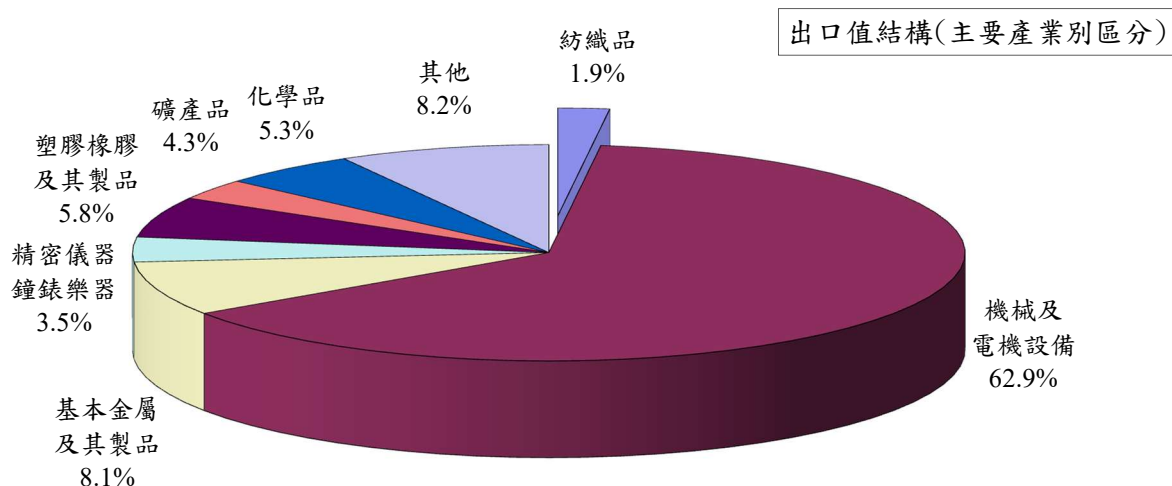
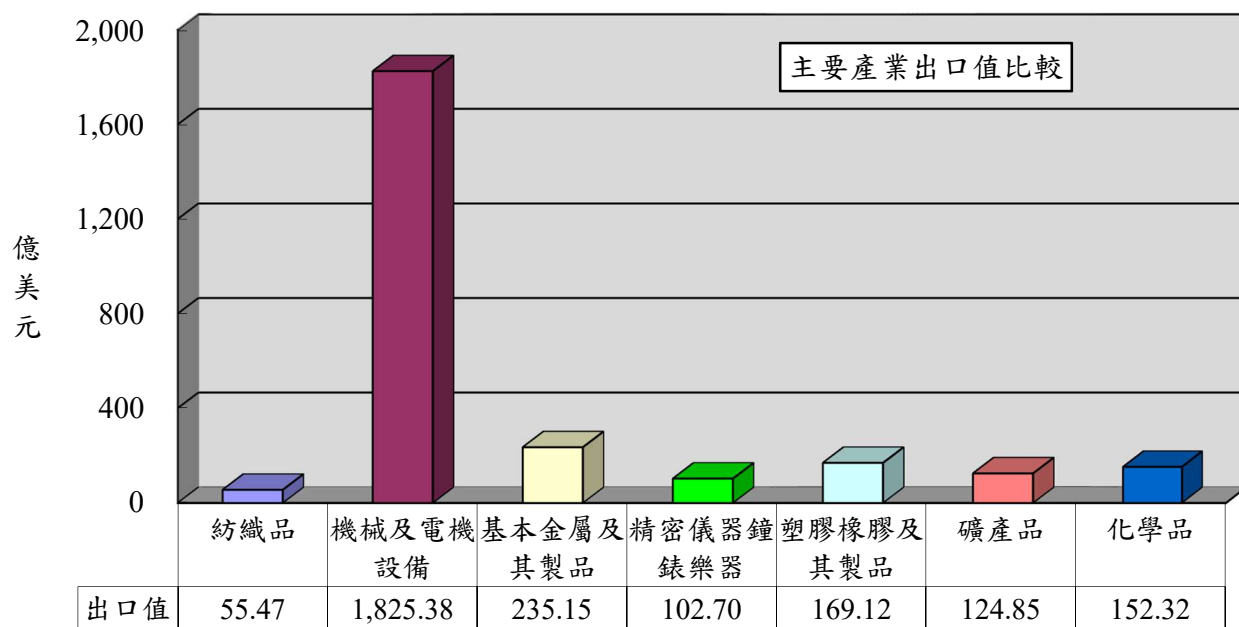
全球通膨壓力未減，影響歐美國家經濟表現，中國大陸持續清零封控政策衝擊其產銷活動，為全球供應鏈及需求帶來更多不確定性。國內製造業受惠新興科技應用與數位轉型推展，支撐進出口成長，然外銷訂單在全球經濟放緩壓力下由正轉負，突顯全球市場需求不振，影響經濟表現。

受通膨壓力影響歐美市場買氣停滯，化纖價格近期也因油價走跌而下滑，市場氛圍的不確定性，促使下游成衣業者進貨轉趨保守，且因庫存調整導致生產衰退，然在美國新疆法案發酵的轉單效益，使得紡織品出口由負轉正，加以國際品牌新品上市帶動的備貨效應，皆有利維繫下半年出口成長動能。

一、出口概況

111年1-7月我國紡織品出口值為55.47億美元，佔全國出口總值(2,899.73億美元)之1.9%，較去(110)年同期成長8%；出口量為89.63萬公噸，衰退5%；出口單價成長14%。

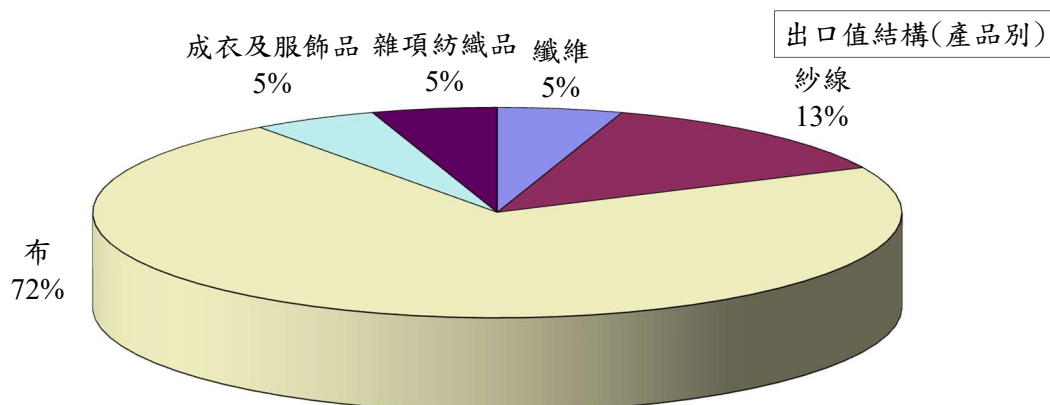
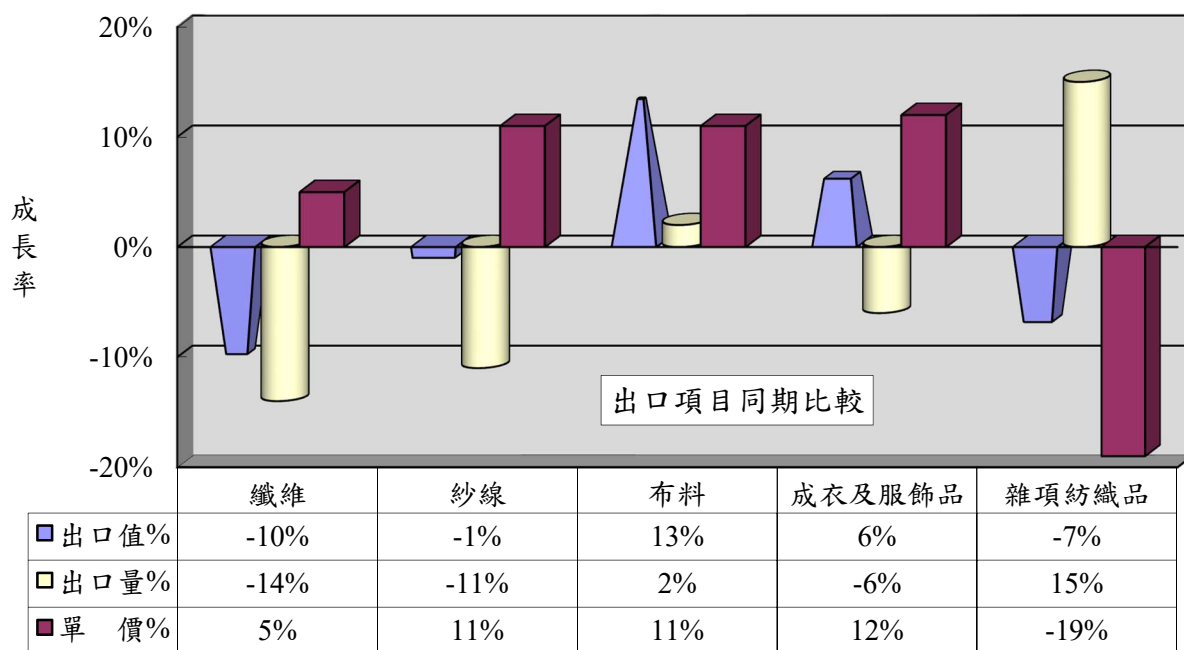
產業別	紡織品	機械及電機設備	基本金屬及其製品	精密儀器鐘錶樂器	塑膠橡膠及其製品	礦產品	化學品
出口值(億美元)	55.47	1,825.38	235.15	102.70	169.12	124.85	152.32
佔總出口值比重	1.9%	62.9%	8.1%	3.5%	5.8%	4.3%	5.3%
同期比較	8%	21%	21%	-12%	-1%	98%	18%



(一)主要出口項目分析

紡織品出口仍以布料為大宗，出口值達39.65億美元，佔出口總值之72%，較去年同期成長13%；出口量為40.59萬公噸，成長2%；出口單價則成長11%。

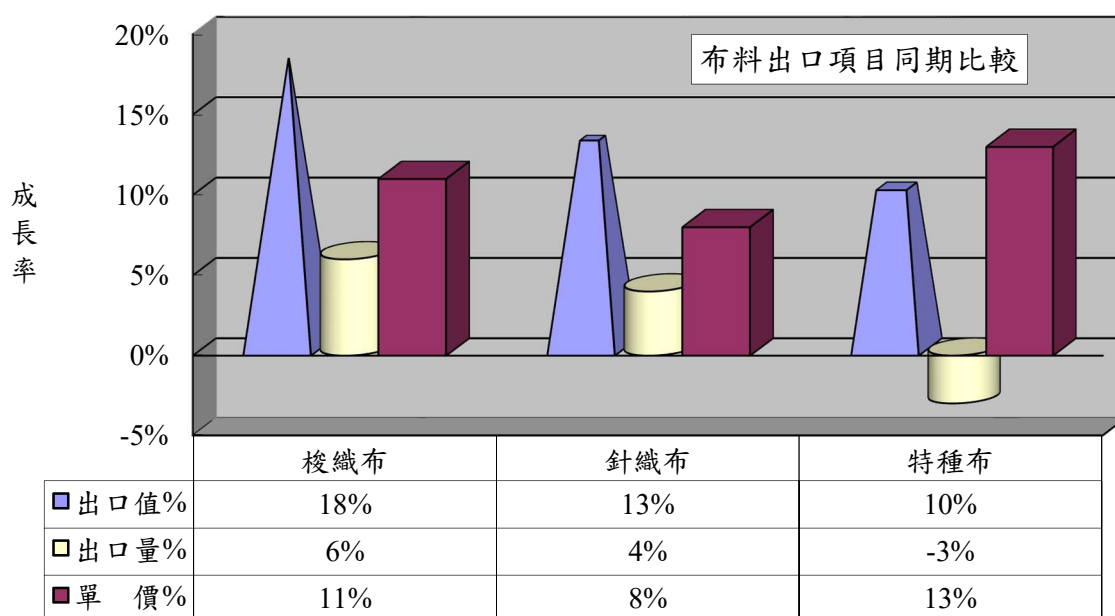
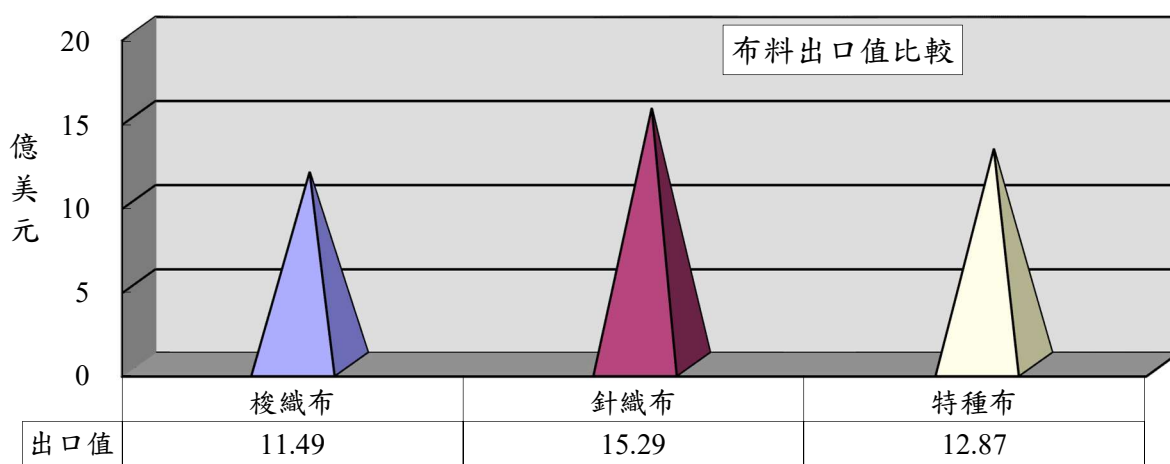
項目	出口值 (億美元)	比重 (%)	同期 比較 (%)	出口量 (萬公噸)	同期 比較 (%)	單價 (美元/ 公斤)	同期 比較 (%)
1.纖維	2.80	5	-10	20.42	-14	1.37	5
2.紗線	7.42	13	-1	23.09	-11	3.21	11
3.布料	39.65	72	13	40.59	2	9.77	11
4.成衣及服飾品	2.71	5	6	1.18	-6	22.96	12
5.雜項紡織品	2.89	5	-7	4.35	15	6.64	-19
合計	55.47	100	8	89.63	-5	6.19	14



(二)布料出口項目分析

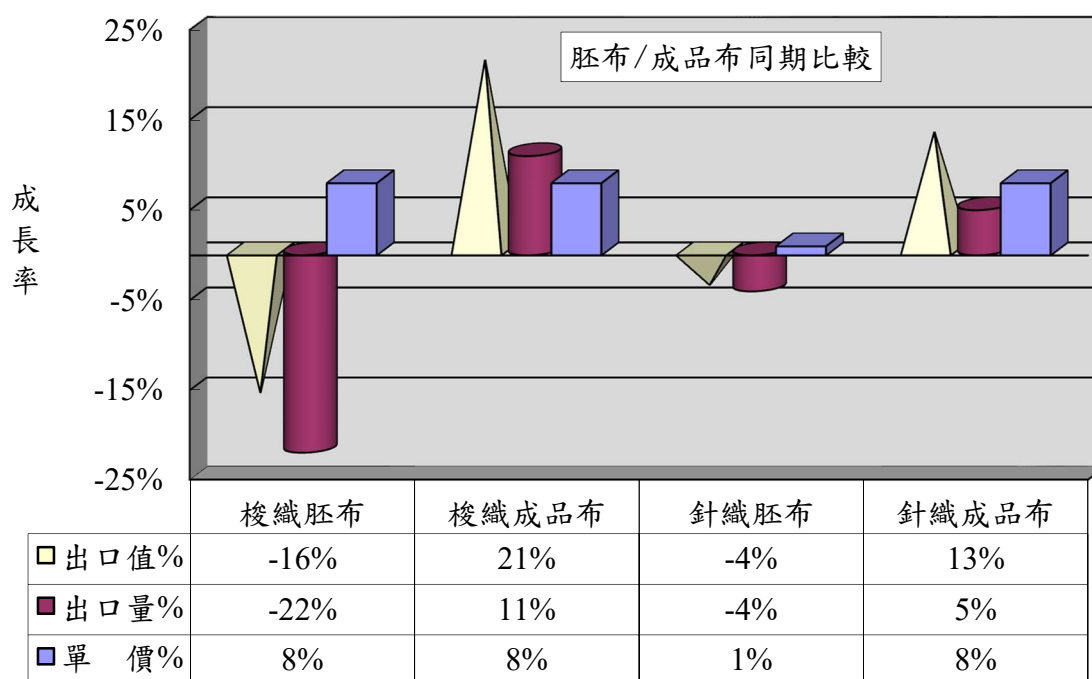
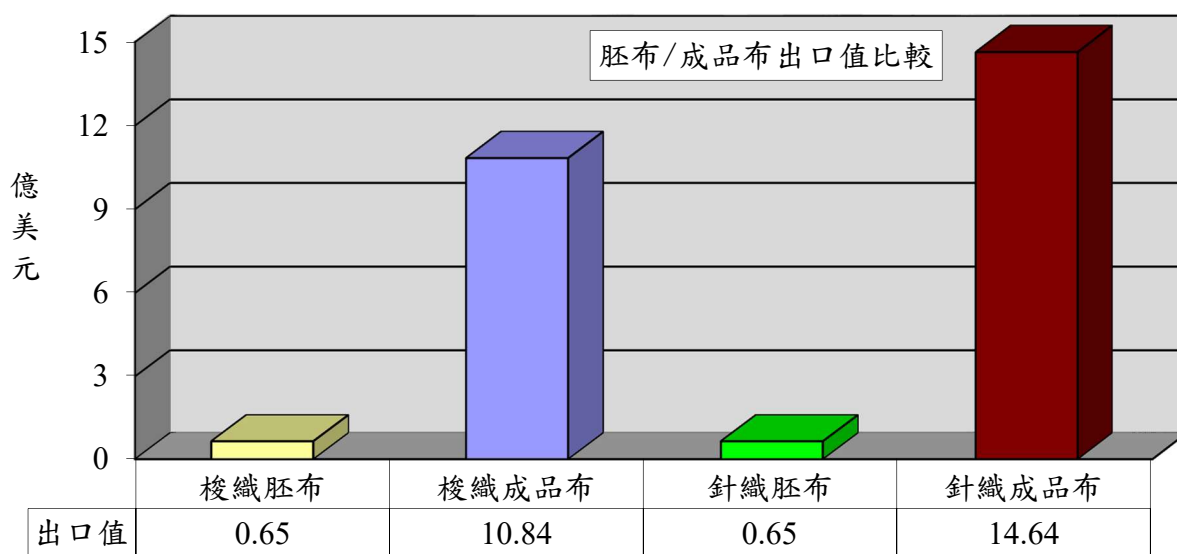
針織布出口達15.29億美元，為布料產品之冠(佔39%)，較去年同期成長13%；出口單價成長8%。

項 目	出口值 (億美元)	佔布料 比重 (%)	同期 比較 (%)	出口量 (萬公噸)	同期 比較 (%)	單價 (美元/ 公斤)	同期 比較 (%)
1.梭織布	11.49	29	18	11.82	6	9.72	11
2.針織布	15.29	39	13	13.22	4	11.57	8
3.特種布	12.87	32	10	15.55	-3	8.28	13
合 計	39.65	100	13	40.59	2	9.77	11



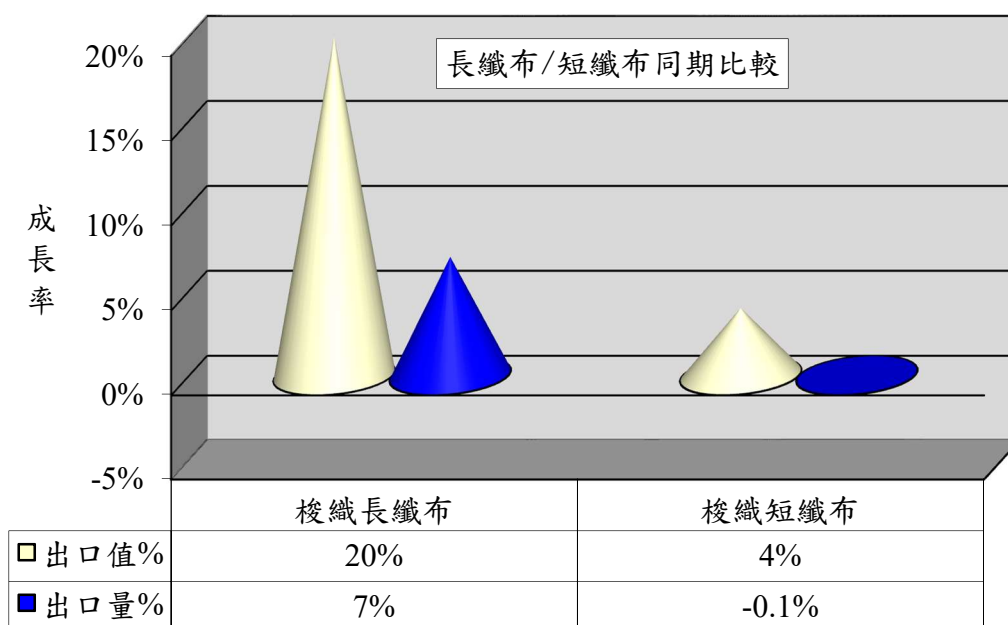
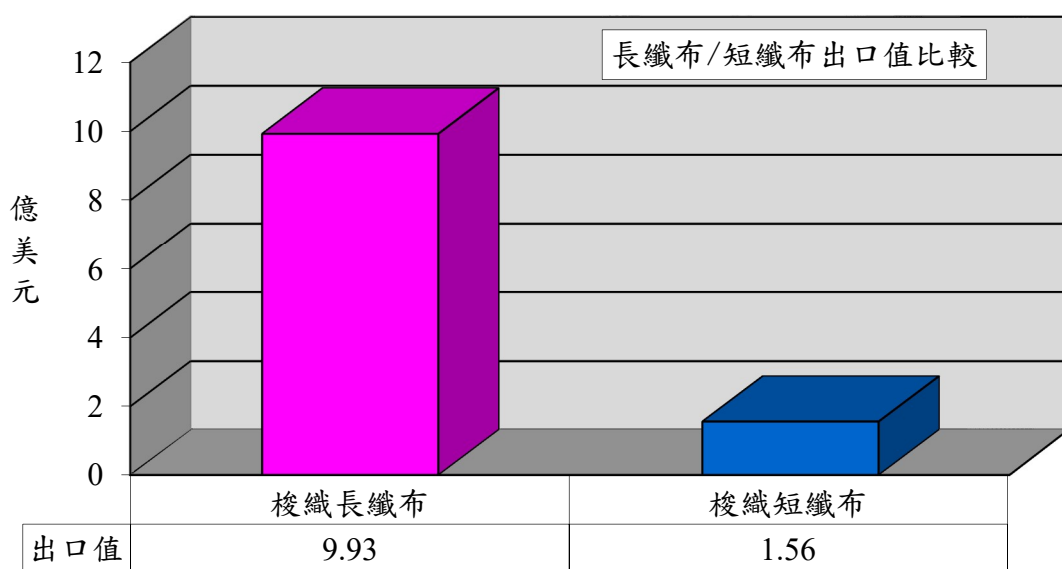
1.以胚布及成品布分析

項 目	出口值 (億美元)	佔布料 比重 (%)	同期 比較 (%)	出口量 (萬公噸)	同期 比較 (%)	單價 (美元/ 公斤)	同期 比較 (%)
1.梭織胚布	0.65	2	-16	1.40	-22	4.61	8
2.梭織成品布	10.84	27	21	10.42	11	10.41	8
3.針織胚布	0.65	2	-4	1.14	-4	5.70	1
4.針織成品布	14.64	37	13	12.08	5	12.12	8



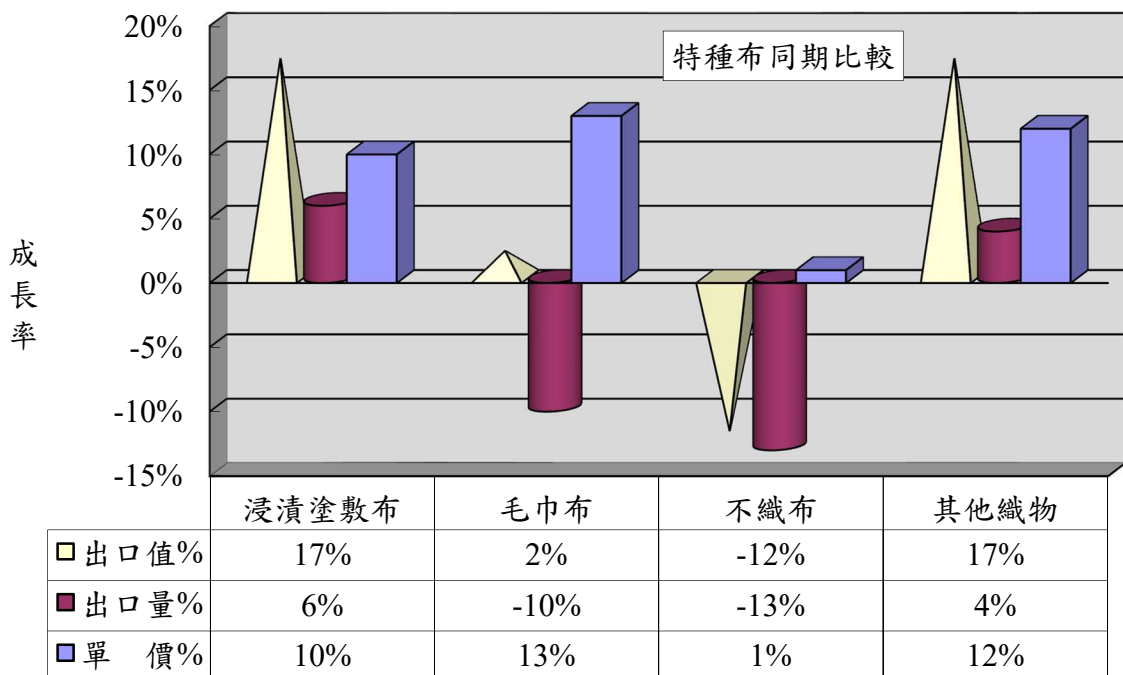
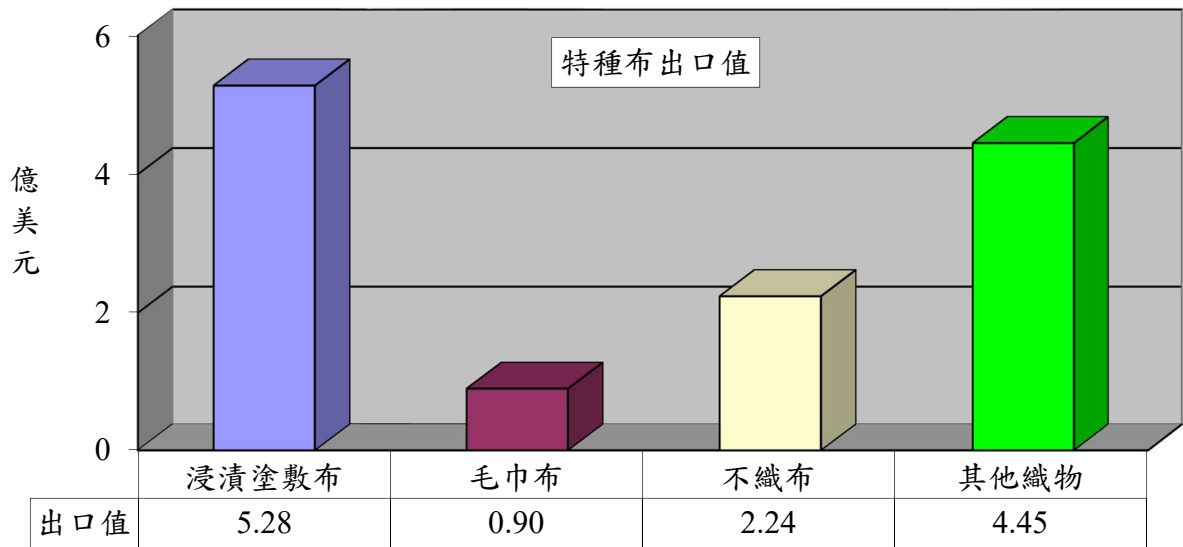
2.以梭織布主要項目分析

項目	出口值 (億美元)	佔布料 比重(%)	同期比較 (%)	出口量 (萬公噸)	同期比較 (%)
1.梭織長纖布	9.93	25	20	10.08	7
2.梭織短纖布	1.56	4	4	1.74	-0.1



3.以特種布主要項目分析

項 目	出口值 (億美元)	佔布料 比重 (%)	同期 比較 (%)	出口量 (萬公噸)	同期 比較 (%)	單價 (美元 /公斤)	同期 比較 (%)
1.浸漬塗敷加工布	5.28	13	17	4.99	6	10.58	10
2.毛巾布	0.90	2	2	0.86	-10	10.56	13
3.不織布	2.24	6	-12	5.46	-13	4.10	1
4.其他織物	4.45	11	17	4.24	4	10.50	12
合 計	12.87	32	10	15.55	-3	8.28	13

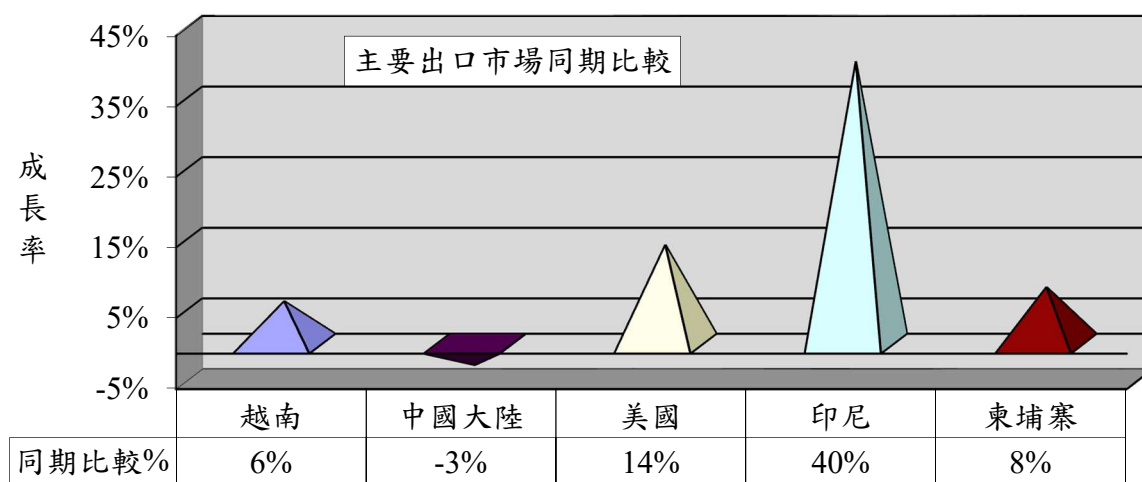
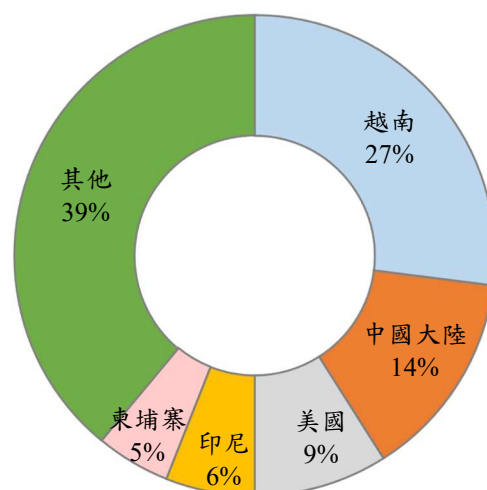


二、主要出口市場

111年1-7月我國紡織品第一大出口市場為越南，出口值達14.79億美元，佔紡織品出口值之27%，較去年同期成長6%。

排名	主要出口地區	出口值(億美元)	佔總出口值比重(%)	同期比較(%)
1	越南	14.79	27	6
2	中國大陸	7.95	14	-3
3	美國	5.10	9	14
4	印尼	3.30	6	40
5	柬埔寨	2.79	5	8
前五大合計		33.93	61	8

出口值結構(市場別)

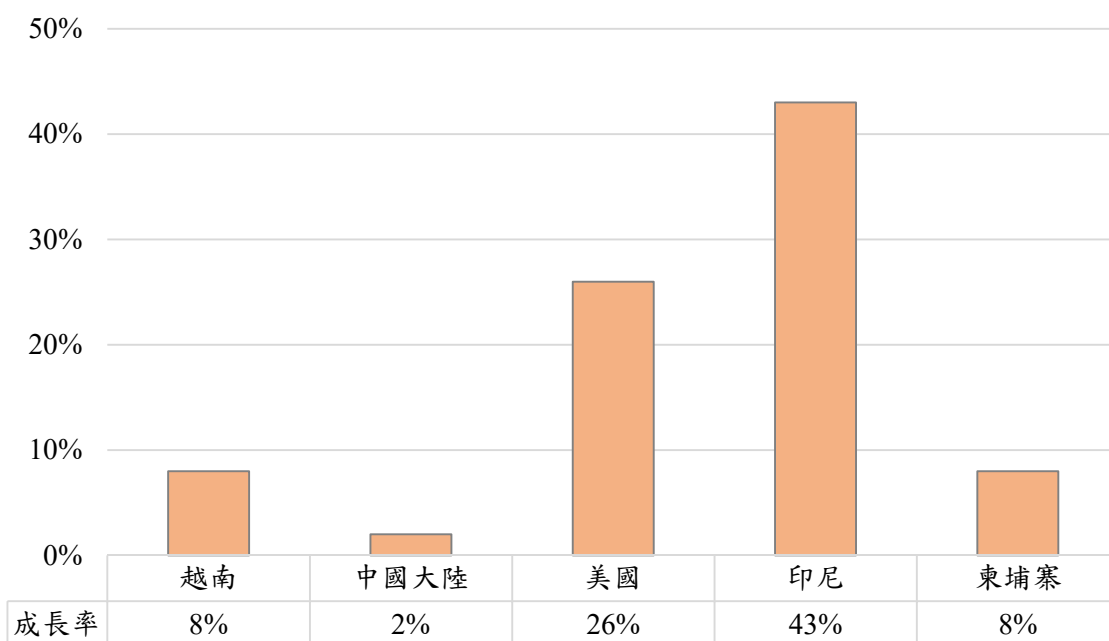


(一)前五大出口市場主要出口項目分析

我紡織品前5大出口市場，均以布料產品為主；布料出口值最大者為越南之11.96億美元，布料出口比重最高者為柬埔寨，達95%。

出口地區	主要出口項目	出口值(億美元)	佔出口至該地區紡織品比重(%)	同期比較(%)
1.越南	布料	11.96	81	8
	紗線	1.61	11	-2
2.中國大陸	布料	5.25	66	2
	紗線	2.01	25	-8
3.美國	布料	2.66	52	26
	成衣服飾品	1.02	20	18
4.印尼	布料	2.90	88	43
	紗線	0.15	5	11
5.柬埔寨	布料	2.65	95	8
	雜項紡織品	0.06	2	30

布料主要出口市場同期比較



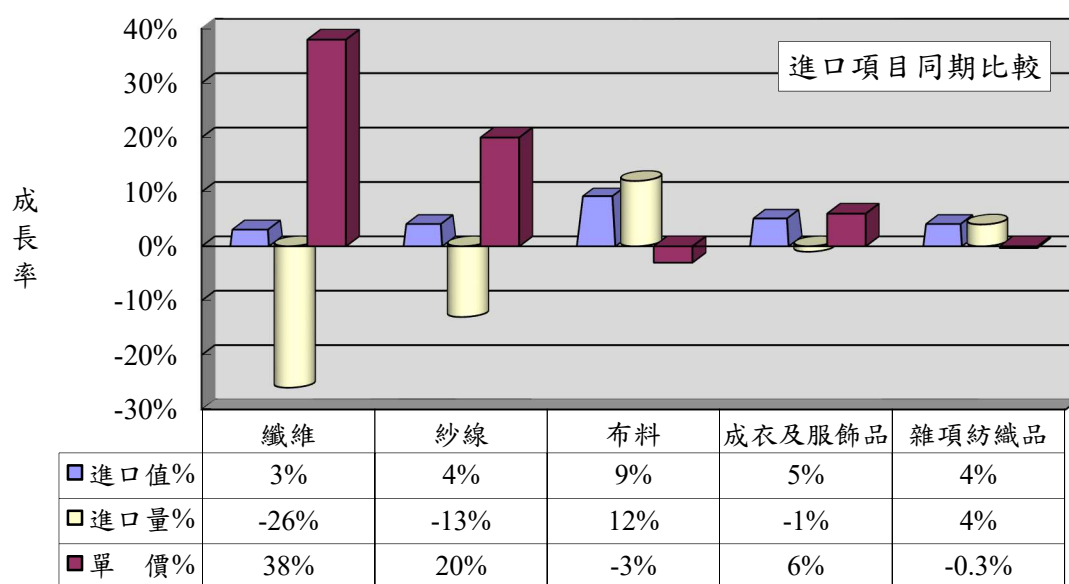
三、進口概況

111年1-7月我國紡織品進口值為22.20億美元，佔全國進口總值(2,572.51億美元)之1%，較去(110)年同期成長5%；進口量為31.13萬公噸，衰退9%；進口單價則成長15%。

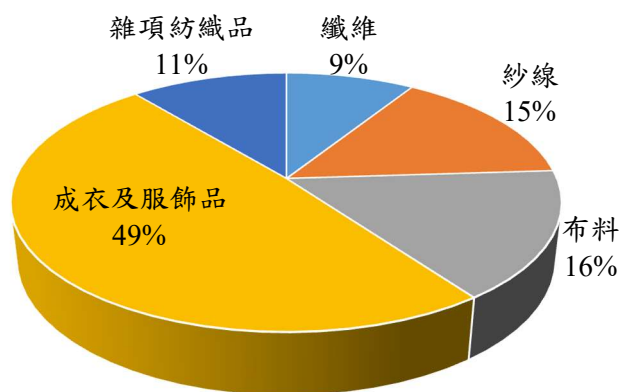
(一)紡織品進口項目分析

紡織品進口以成衣及服飾品為大宗，進口值為10.79億美元，佔進口總值49%。

項 目	進口值 (億美元)	比重 (%)	同期 比較 (%)	進口量 (萬公噸)	同期 比較 (%)	單價 (美元/ 公斤)	同期 比較 (%)
1.纖維	2.01	9	3	7.83	-26	2.56	38
2.紗線	3.26	15	4	6.58	-13	4.96	20
3.布料	3.62	16	9	5.76	12	6.29	-3
4.成衣及服飾品	10.79	49	5	6.03	-1	17.91	6
5.雜項紡織品	2.52	11	4	4.93	4	5.10	-0.3
合 計	22.20	100	5	31.13	-9	7.13	15



進口值結構(產品別)



四、主要進口來源

111年1-7月我國紡織品首要進口來源為中國大陸，進口值為9.24億美元，佔紡織品進口值之42%，較去年同期成長3%。

排名	主要進口地區	進口值 (億美元)	佔進口總值 比重(%)	同期比較 (%)
1	中國大陸	9.24	42	3
2	越南	3.36	15	8
3	歐盟	2.22	10	18
4	美國	1.28	6	-3
5	日本	1.08	5	-7
合 計		17.18	78	5

(一)前五大進口來源之主要進口項目分析

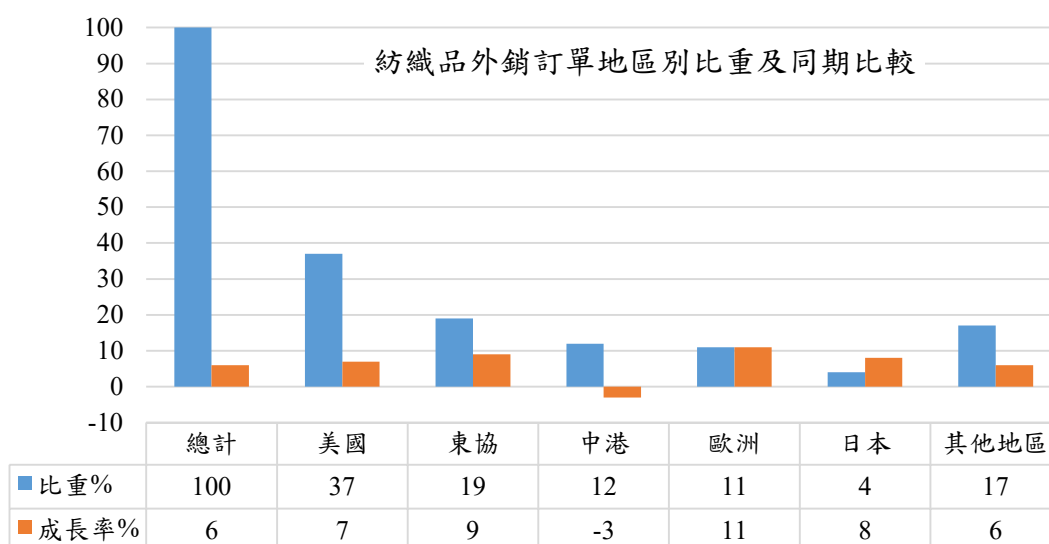
我紡織品前5大進口來源，自中國大陸、越南、歐盟均以進口成衣及服飾品為主；美國及日本均以進口布料為主，佔自該地區進口紡織品比重47%及31%。

進口地區	主要進口項目	進口值 (億美元)	佔自該地區 進口紡織品 比重(%)	同期比較 (%)
1.中國大陸	成衣及服飾品	4.92	53	0.3
	雜項紡織品	1.57	17	6
2.越南	成衣及服飾品	1.58	47	3
	紗線	1.12	33	9
3.歐盟	成衣及服飾品	1.69	76	21
	布料	0.22	10	4
4.美國	布料	0.60	47	5
	纖維	0.52	41	-8
5.日本	布料	0.33	31	-11
	成衣及服飾品	0.26	24	-9

五、外銷訂單

依據經濟部統計處外銷訂單統計資料，111年7月紡織品接單金額為11.07億美元，較去年同期衰退5%。累計1-7月接單金額為76.59億美元，較去年同期成長6%。

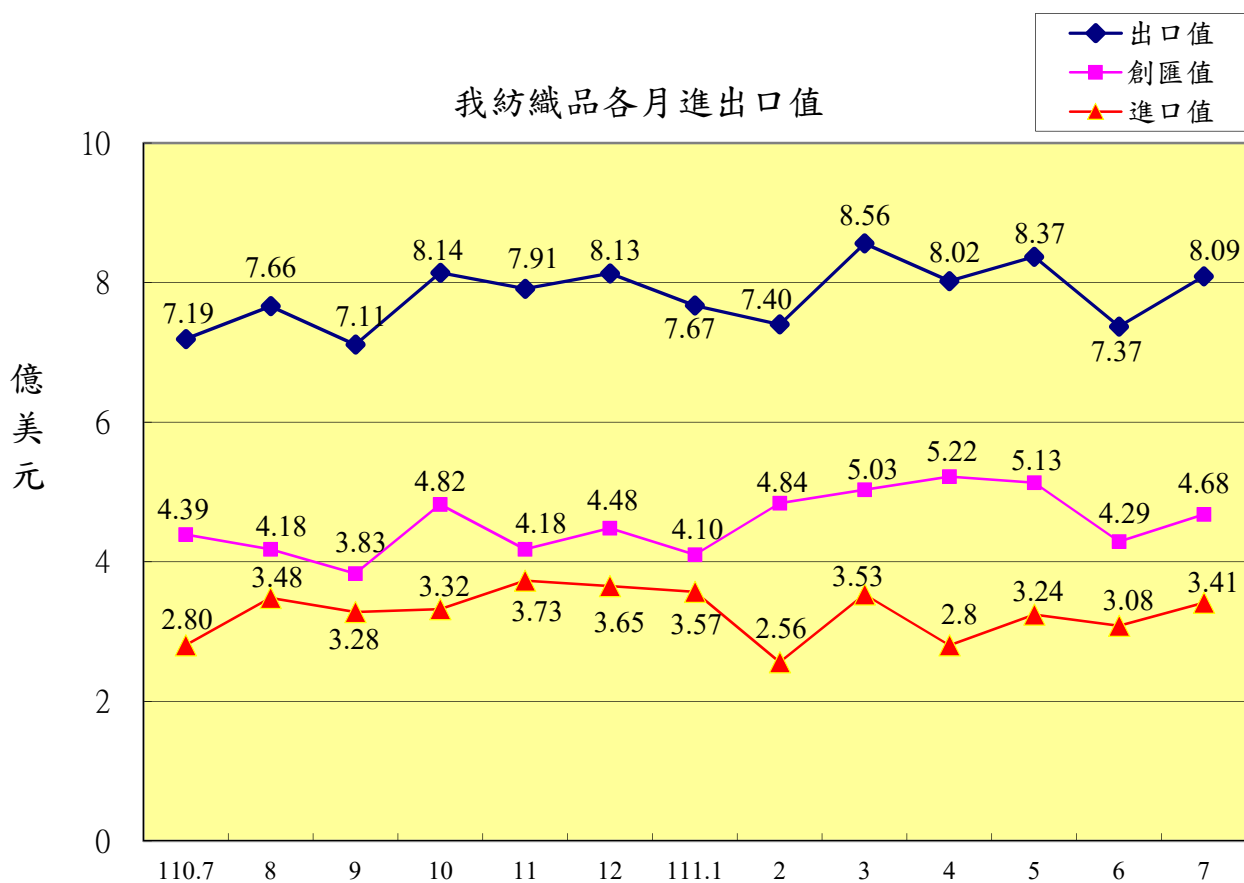
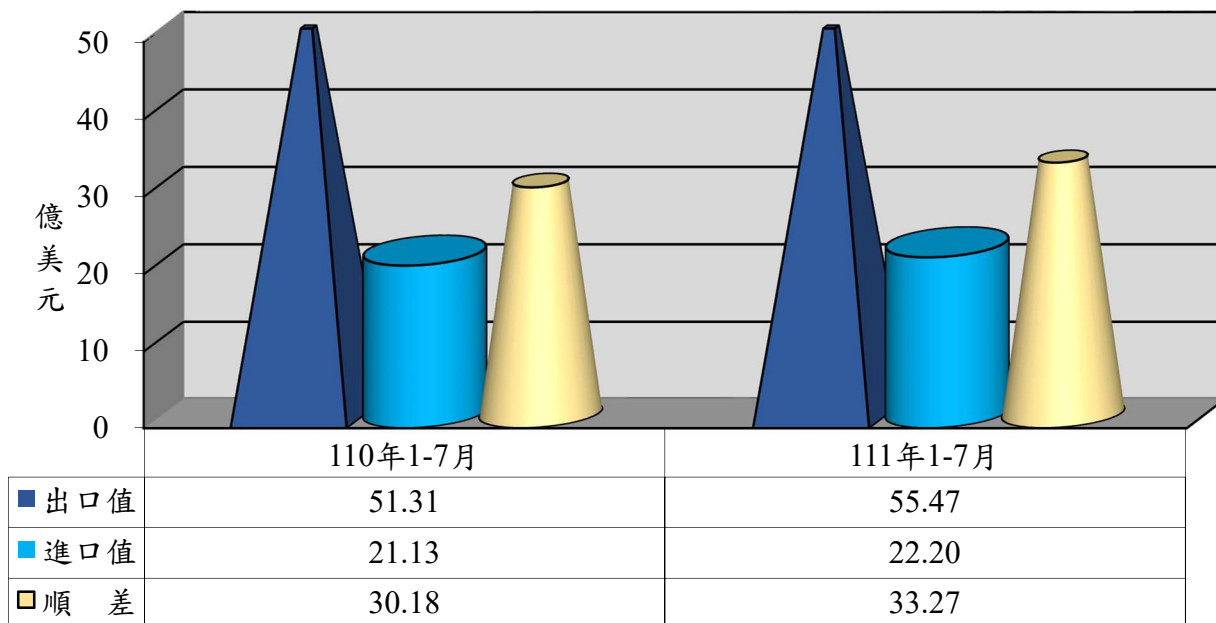
地區	紡織品外銷訂單地區別統計						
	總計	美國	東協	中港	歐洲	日本	其他地區
外銷訂單 (億美元)	76.59	28.66	14.51	9.41	8.39	2.96	12.66
佔紡織品 外銷訂單比重	100%	37%	19%	12%	11%	4%	17%
年增率(%)	6	7	9	-3	11	8	6



六、貿易順差

(一)110年全年度紡織品出口值為90.24億美元，進口值為38.59億美元，貿易順差為51.65億美元，較109年同期增加10.01億美元，成長24%。紡織品貿易順差僅次於「機械及電機設備」、「塑膠、橡膠及其製品」及「基本金屬及其製品」，為我國第4大創匯產業。

(二)111年1-7月紡織品出口值為55.47億美元，進口值為22.20億美元，貿易順差為33.27億美元，較去年同期增加3.09億美元，成長10%。



七、110-111年7月我國主要出口項目進出口值及創匯狀況

單位：億美元

年度	項目 進出口值	全國	成長率	紡織品	成長率	機 械 及電機 設 備	成長率	基 本 金 屬 及 其 製 品	成長率	精 密 儀 器 鐘 錶 樂 器	成長率	塑 膠 橡 膠 及 其 製 品	成長率	礦 產 品	成長率	化 學 品	成長率
110 1-7月	出口值	2,448.33	31.5%	51.31	23.5%	1,504.88	29.5%	193.86	36.8%	116.62	28.6%	170.39	48.7%	63.19	29.4%	129.58	38.1%
	進口值	2,075.85	30.7%	21.13	17.8%	965.63	32.0%	157.30	38.2%	96.99	17.6%	63.68	25.9%	289.83	41.2%	187.20	22.5%
	順逆差	372.48	36.5%	30.18	27.9%	539.25	25.4%	36.56	30.9%	19.63	138.81%	106.71	66.68%	-226.64	-44.9%	-57.62	2.4%
110 1-8月	出口值	2,844.19	30.9%	58.97	23.2%	1,749.87	28.6%	226.35	38.6%	134.19	26.6%	196.27	47.9%	75.02	39.1%	150.96	41.0%
	進口值	2,432.05	32.5%	24.61	16.2%	1,135.18	33.5%	188.90	43.2%	113.77	20.7%	74.28	28.5%	340.55	46.7%	217.68	24.8%
	順逆差	412.14	22.0%	34.36	28.8%	614.69	20.3%	37.45	19.0%	20.42	74.38%	121.99	62.87%	-265.53	-49.0%	-66.72	1.0%
110 1-9月	出口值	3,240.66	30.7%	66.08	21.4%	2,004.60	28.3%	260.29	41.1%	150.78	24.7%	219.65	46.1%	85.89	46.9%	169.69	41.4%
	進口值	2,763.90	33.3%	27.89	14.5%	1,297.09	33.9%	213.99	45.9%	128.43	21.3%	83.60	28.8%	391.10	51.7%	245.66	25.4%
	順逆差	476.76	17.1%	38.19	26.9%	707.51	19.1%	46.30	22.7%	22.35	48.01%	136.05	59.27%	-305.21	-53.2%	-75.97	-0.1%
110 1-10月	出口值	3,641.95	30.0%	74.22	20.3%	2,247.42	27.1%	298.82	43.8%	168.49	23.0%	246.05	44.2%	95.95	52.4%	191.59	41.9%
	進口值	3,103.80	33.7%	31.21	13.9%	1,460.11	34.0%	240.09	47.0%	143.21	21.4%	92.59	27.9%	444.39	57.4%	275.47	26.4%
	順逆差	538.15	11.8%	43.01	25.5%	787.31	15.9%	58.73	32.0%	25.28	32.91%	153.46	56.15%	-348.44	-58.8%	-83.88	-1.2%
110 1-11月	出口值	4,057.48	30.0%	82.11	20.4%	2,502.94	26.9%	337.12	46.2%	184.80	20.3%	273.35	43.0%	109.39	60.8%	213.22	41.7%
	進口值	3,462.29	33.8%	34.94	14.4%	1,620.71	32.5%	267.09	48.7%	157.16	20.4%	102.29	26.8%	511.34	64.4%	306.74	27.5%
	順逆差	595.19	11.7%	47.14	25.2%	882.23	17.7%	70.03	37.2%	27.64	20.12%	171.06	54.86%	-401.95	-65.4%	-93.52	-3.7%
110 1-12月	出口值	4,464.48	29.4%	90.24	19.8%	2,762.60	26.7%	368.19	44.5%	200.99	18.3%	298.70	40.5%	121.42	65.8%	234.06	40.5%
	進口值	3,811.67	33.2%	38.59	14.5%	1,780.88	31.1%	290.99	48.7%	173.90	20.6%	111.66	25.2%	568.91	68.4%	336.10	26.8%
	順逆差	652.81	10.7%	51.65	24.0%	981.72	19.4%	77.20	30.5%	27.09	5.20%	187.04	51.58%	-447.49	-69.1%	-102.04	-3.7%
111 1月	出口值	399.82	16.7%	7.67	8.8%	251.16	18.0%	33.95	28.5%	15.26	-14.2%	24.21	4.5%	14.08	144.4%	20.76	13.8%
	進口值	350.65	24.9%	3.57	4.3%	160.85	16.5%	25.83	44.9%	14.86	24.4%	9.15	2.2%	61.27	88.6%	28.83	12.9%
	順逆差	49.17	-20.6%	4.10	13.3%	90.31	20.8%	8.12	-5.7%	0.40	-93.15%	15.06	5.98%	-47.19	-76.6%	-8.07	-10.7%
111 1-2月	出口值	774.31	24.8%	15.07	15.9%	488.65	27.4%	64.12	34.2%	29.20	-8.9%	47.82	12.4%	25.88	106.4%	41.11	24.7%
	進口值	667.03	29.4%	6.14	6.4%	306.93	22.8%	49.99	49.5%	28.22	26.1%	17.85	11.7%	116.44	72.9%	56.74	21.0%
	順逆差	107.28	2.0%	8.93	23.2%	181.72	36.2%	14.13	-1.5%	0.98	-89.88%	29.97	12.75%	-90.56	-65.3%	-15.63	-12.2%
111 1-3月	出口值	1,209.34	23.5%	23.63	12.4%	768.37	27.3%	98.35	30.1%	44.73	-9.0%	73.49	7.4%	37.39	83.3%	64.04	21.3%
	進口值	1,054.55	25.8%	9.67	5.3%	485.37	21.7%	78.49	34.8%	43.78	10.9%	28.70	8.2%	187.83	70.4%	89.37	16.7%
	順逆差	154.79	9.9%	13.96	18.0%	283.00	38.2%	19.86	14.3%	0.95	-90.22%	44.79	6.87%	-150.44	-67.5%	-25.33	-6.7%
111 1-4月	出口值	1,623.98	22.3%	31.65	10.2%	1,030.71	25.8%	131.78	29.0%	59.58	-8.5%	97.18	4.9%	53.11	75.8%	87.16	21.4%
	進口值	1,419.96	26.0%	12.47	2.3%	647.05	21.9%	107.53	34.5%	59.46	8.8%	37.86	7.4%	252.62	65.7%	125.29	22.3%
	順逆差	204.02	1.3%	19.18	16.1%	383.66	33.0%	24.25	9.3%	0.12	-98.86%	59.32	3.42%	-199.51	-63.2%	-38.13	-24.2%
111 1-5月	出口值	2,044.77	20.1%	40.02	9.3%	1,286.97	23.7%	166.86	24.8%	73.78	-11.8%	122.29	1.3%	78.17	87.9%	109.16	18.3%
	進口值	1,814.10	26.0%	15.71	2.5%	816.55	21.3%	137.23	31.3%	73.91	7.8%	48.33	7.1%	329.95	69.1%	166.62	26.8%
	順逆差	230.67	-12.1%	24.31	14.2%	470.42	28.0%	29.63	1.7%	-0.13	-100.86%	73.96	-2.12%	-251.78	-64.1%	-57.46	-46.8%
111 1-6月	出口值	2,466.82	19.2%	47.38	7.4%	1,553.38	22.4%	201.66	24.8%	87.91	-11.8%	146.15	0.4%	99.94	91.8%	129.86	17.3%
	進口值	2,189.74	24.8%	18.79	2.5%	982.39	20.4%	166.84	27.6%	89.66	8.5%	58.43	7.2%	399.86	67.0%	202.26	26.3%
	順逆差	277.08	-11.6%	28.59	10.8%	570.99	25.9%	34.82	12.9%	-1.75	-110.26%	87.72	-3.74%	-299.92	-60.1%	-72.40	-46.2%
111 1-7月	出口值	2,899.73	18.4%	55.47	8.1%	1,825.38	21.3%	235.15	21.3%	102.70	-11.9%	169.12	-0.7%	124.85	97.6%	152.32	17.5%
	進口值	2,572.51	23.9%	22.20	5.0%	1,148.81	19.0%	192.43	22.3%	106.39	9.7%	68.19	7.1%	482.82	66.6%	232.26	24.1%
	順逆差	327.22	-12.2%	33.27	10.2%	676.57	25.5%	42.72	16.8%	-3.69	-118.80%	100.93	-5.42%	-357.97	-57.9%	-79.94	-38.7%

※資料來源：紡拓會根據財政部統計處資料編製