



111年1-4月我國紡織品  
進出口貿易概況

紡拓會市場開發處  
111年6月

# 目 錄

簡析	1
一、出口概況	2
二、主要出口市場	8
三、進口概況	10
四、主要進口來源	11
五、外銷訂單	12
六、貿易順差	12
七、110-111年4月我國主要出口項目進出口值及創匯狀況	14

## 簡 析

依據我國海關進出口貿易統計資料顯示，111 年 4 月我國貨品出口總值為 1,623.98 億美元，較去(110)年同期成長 22.3%；進口總值為 1,419.96 億美元，成長 26%；貿易順差為 204.02 億美元，成長 1.3%。

在紡織品貿易方面，111 年 1-4 月我紡織品出口總值為 31.65 億美元，成長 10%；進口總值為 12.47 億美元，成長 2%；貿易順差為 19.18 億美元，較去年同期增加 2.66 億美元，成長 16%。

以出口值分析，主要出口項目為布料(占 71%)，其次為紗線(占 13%)、雜項紡織品(占 6%)、成衣及服飾品(占 5%)，以及纖維(占 5%)；五大出口項目中，纖維及雜項紡織品分別衰退 14%及 8%，其餘產品均呈現成長，出口大宗之布料成長 16%，紗線成長 1%、成衣服飾品成長 14%。以進口值分析，主要進口項目以成衣及服飾品為大宗(占 48%)，衰退 4%，其次為紗線(占 16%)成長 16%、布料(占 16%)成長 8%、雜項紡織品(占 11%)成長 4%及纖維(占 9%)成長 4%。

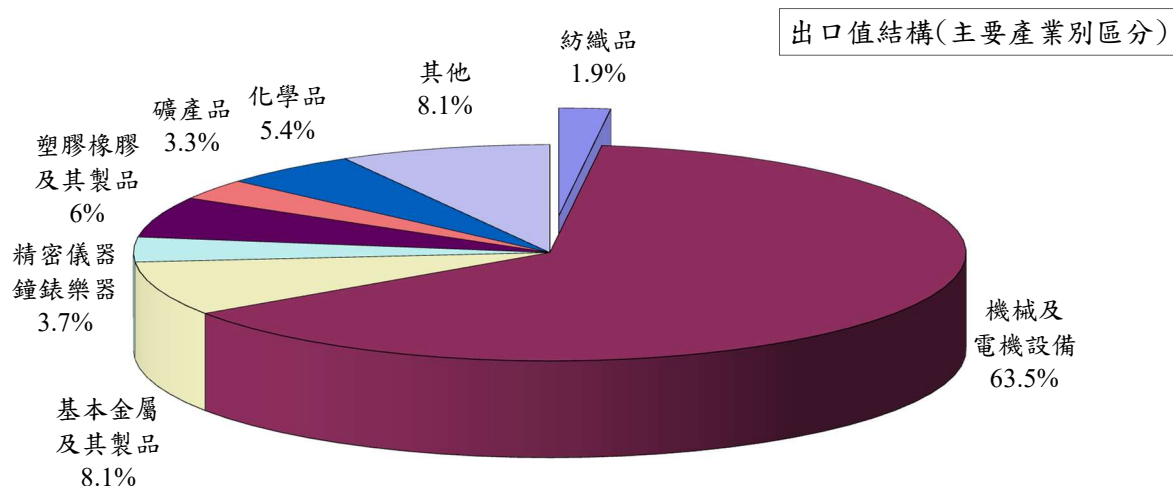
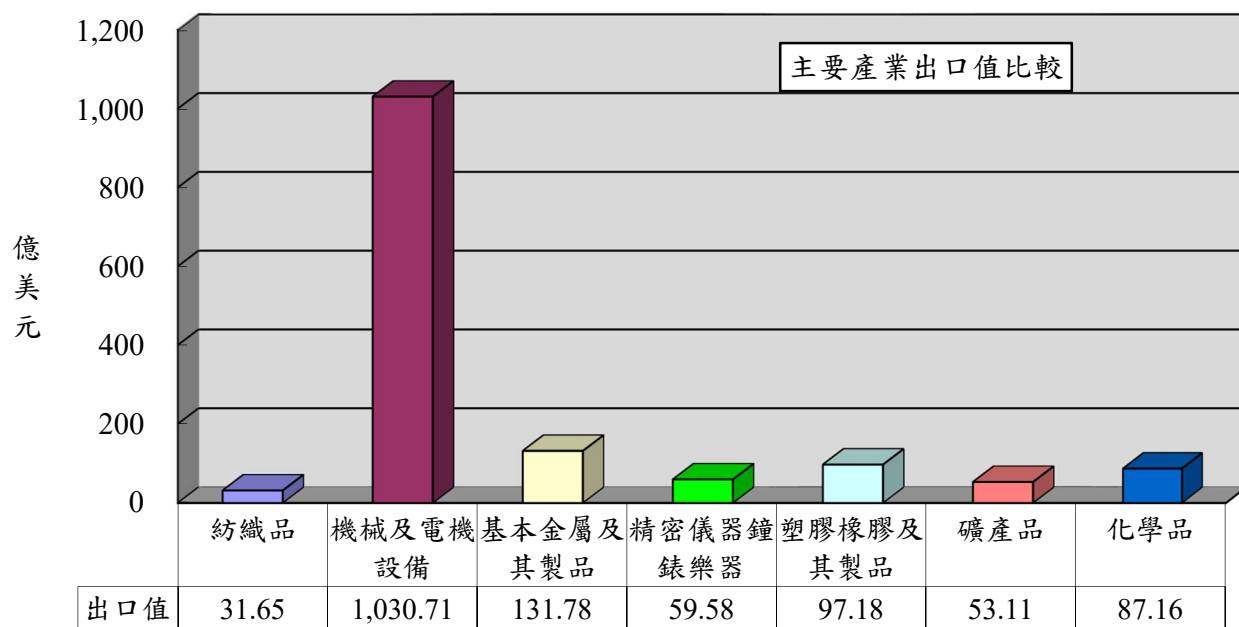
以出口地區分析，我紡織品第一大出口市場為越南，其次為中國大陸、美國、印尼及柬埔寨，合計佔出口比重達 60%。在出口項目方面，五大出口地區均以布料為大宗，以輸越南出口值最大，柬埔寨比重最高。進口地區方面，中國大陸為我排名第一的進口來源，其次為越南、歐盟、日本及美國，合計佔進口總值達 76%；其中自中國大陸、越南、歐盟均以進口成衣及服飾品為主，日本及美國則以布料為主，佔自該地區進口紡織品比重 29%及 53%。

紡織業受通膨影響抑制消費端購買需求，中國大陸因封城政策出現轉單效應，地緣政治造成原物料短缺及價格高漲，增加廠商庫存備料，推升原物料投入需求，皆有利維繫我國下半年出口動能；隨中國大陸逐步解除封鎖及恢復正常生產、各國陸續鬆綁邊境措施，今年全球經濟可望維持成長態勢，惟俄烏戰爭僵持、通膨壓力升高、新冠變種病毒等變數依然左右國際經濟走向，有待密切關注後續發展。

## 一、出口概況

111年1-4月我國紡織品出口值為31.65億美元，佔全國出口總值(1,623.98億美元)之1.9%，較去(110)年同期成長10%；出口量為51.43萬公噸，衰退7%；出口單價成長18%。

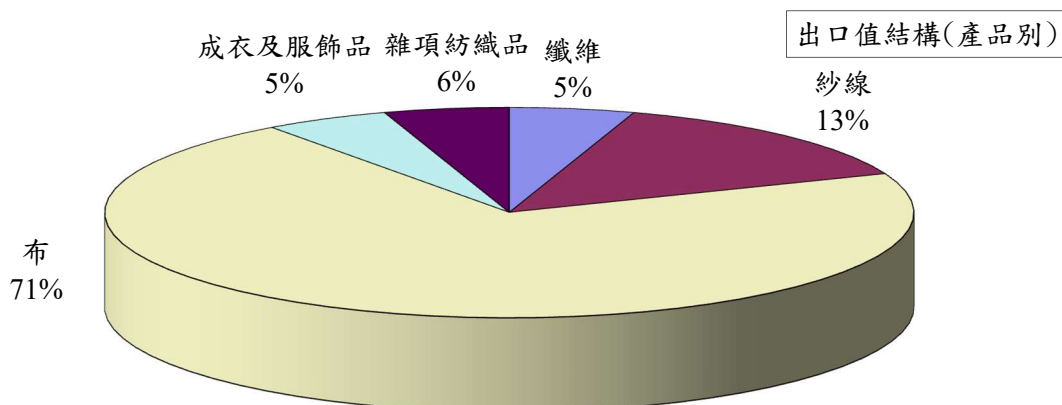
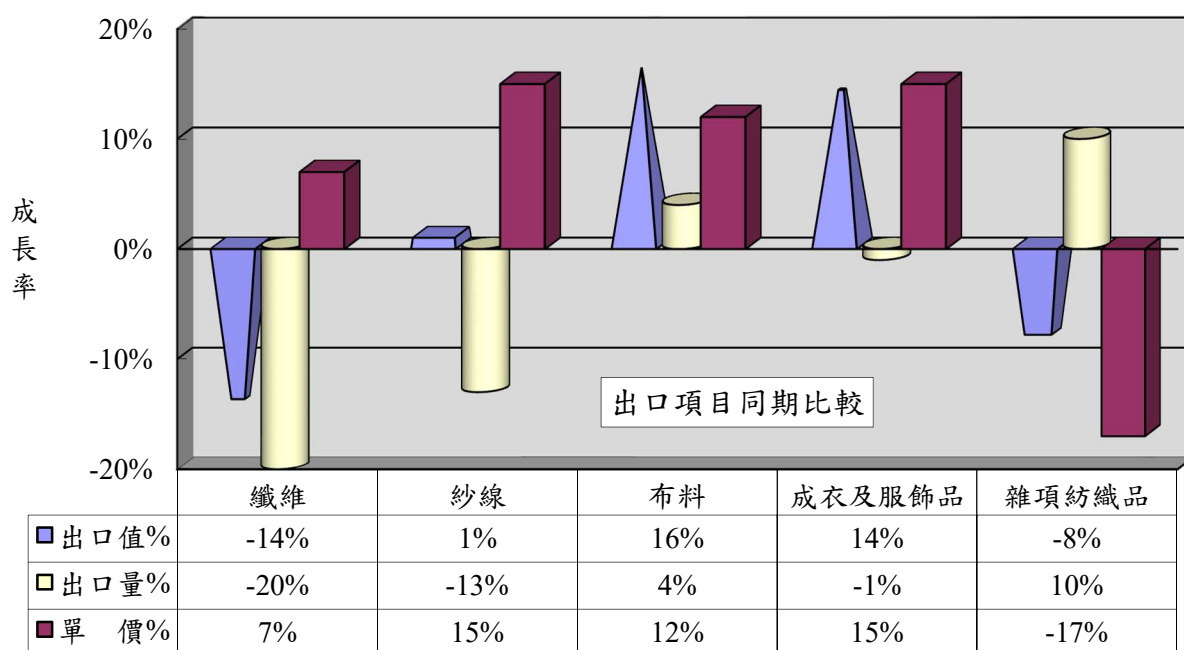
產業別	紡織品	機械及電機設備	基本金屬及其製品	精密儀器鐘錶樂器	塑膠橡膠及其製品	礦產品	化學品
出口值(億美元)	31.65	1,030.71	131.78	59.58	97.18	53.11	87.16
佔總出口值比重	1.9%	63.5%	8.1%	3.7%	6.0%	3.3%	5.4%
同期比較	10%	26%	29%	-9%	5%	76%	21%



### (一)主要出口項目分析

紡織品出口仍以布料為大宗，出口值達22.55億美元，佔出口總值之71%，較去年同期成長16%；出口量為23.35萬公噸，成長4%；出口單價則成長12%。

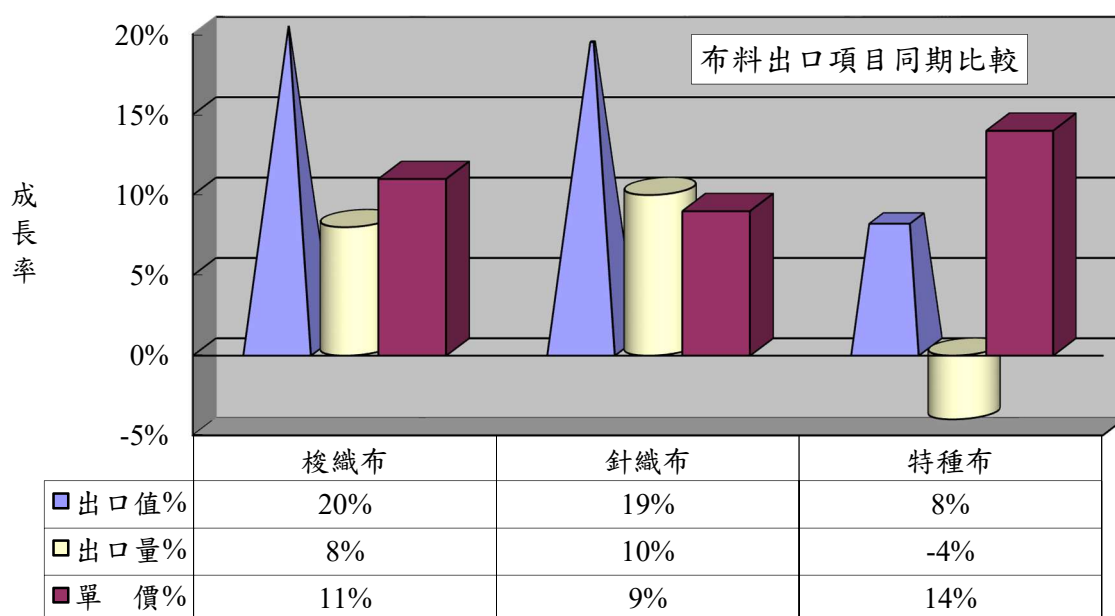
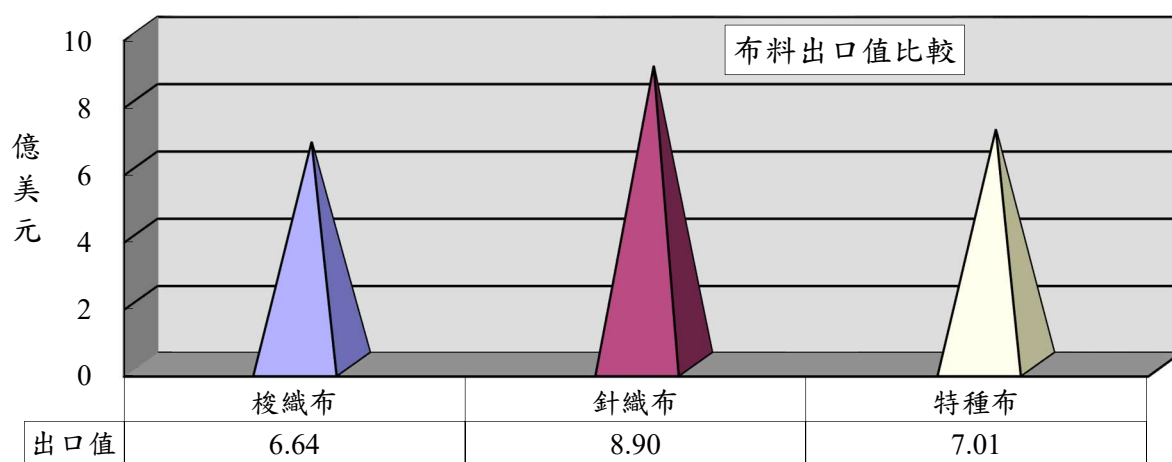
項目	出口值 (億美元)	比重 (%)	同期 比較 (%)	出口量 (萬公噸)	同期 比較 (%)	單價 (美元/ 公斤)	同期 比較 (%)
1.纖維	1.62	5	-14	11.95	-20	1.36	7
2.紗線	4.20	13	1	13.04	-13	3.23	15
3.布料	22.55	71	16	23.35	4	9.65	12
4.成衣及服飾品	1.59	5	14	0.70	-1	22.91	15
5.雜項紡織品	1.69	6	-8	2.39	10	7.04	-17
合計	31.65	100	10	51.43	-7	6.15	18



## (二)布料出口項目分析

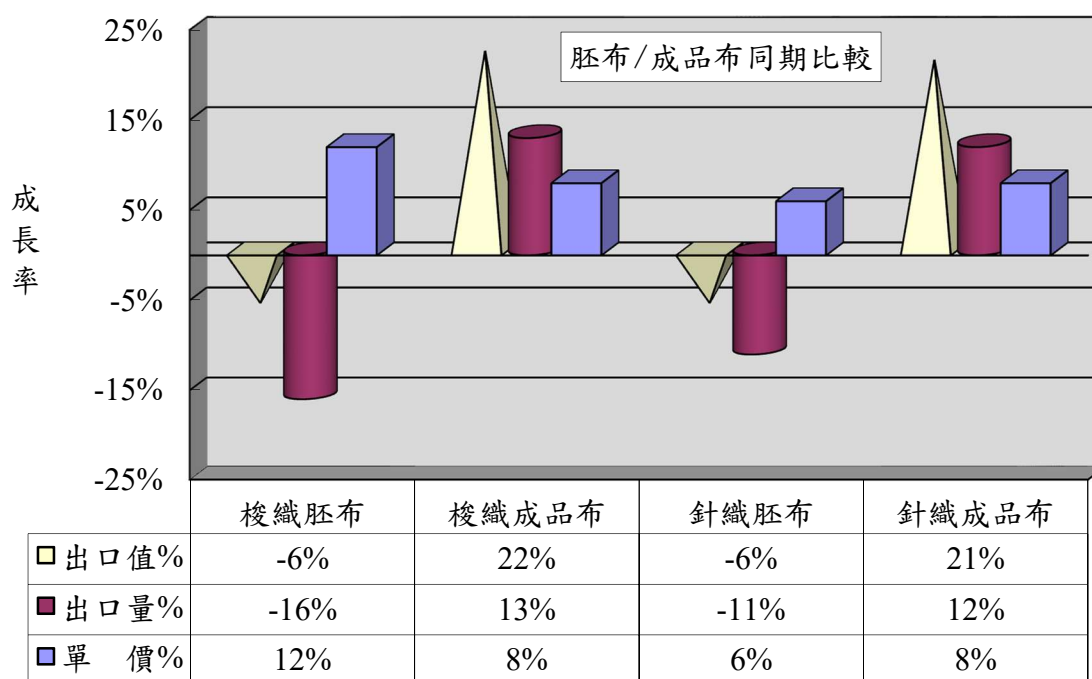
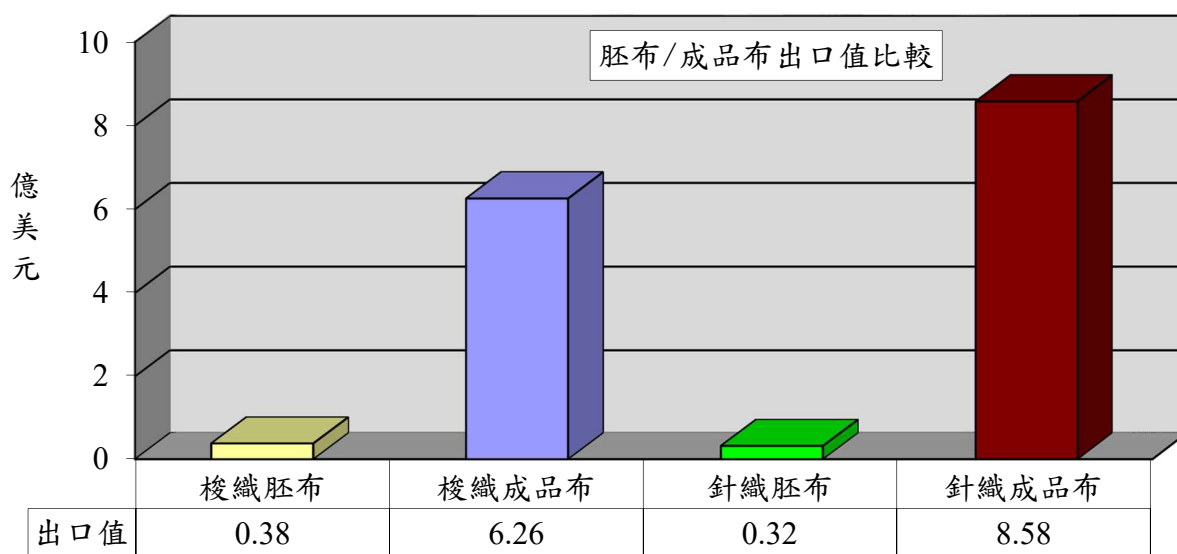
針織布出口達8.90億美元，為布料產品之冠(佔40%)，較去年同期成長19%；出口單價成長9%。

項 目	出口值 (億美元)	佔布料 比重 (%)	同期 比較 (%)	出口量 (萬公噸)	同期 比較 (%)	單價 (美元/ 公斤)	同期 比較 (%)
1.梭織布	6.64	29	20	6.77	8	9.81	11
2.針織布	8.90	40	19	7.78	10	11.43	9
3.特種布	7.01	31	8	8.80	-4	7.97	14
合 計	22.55	100	16	23.35	4	9.65	12



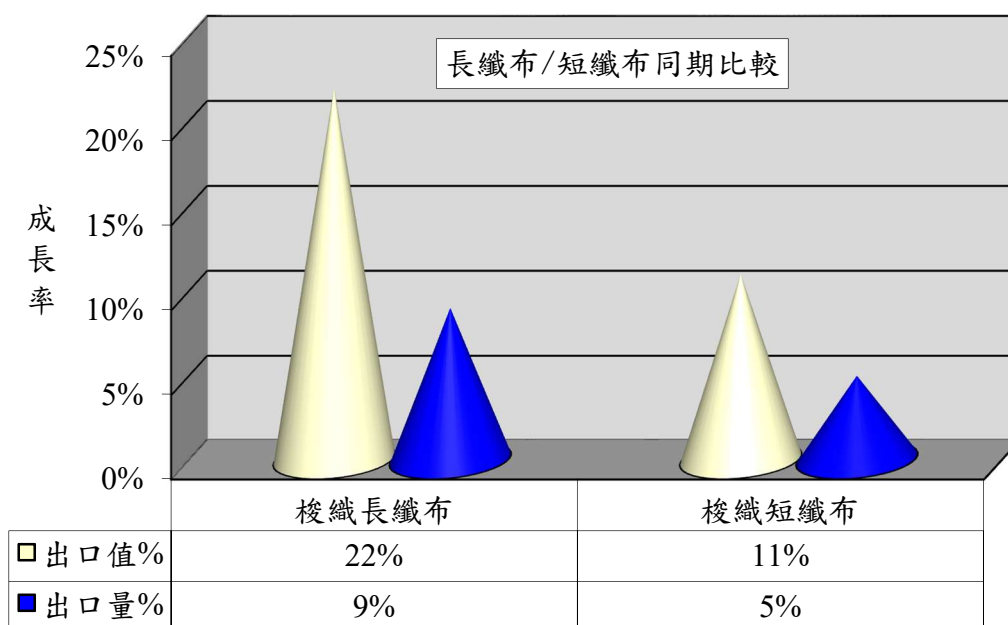
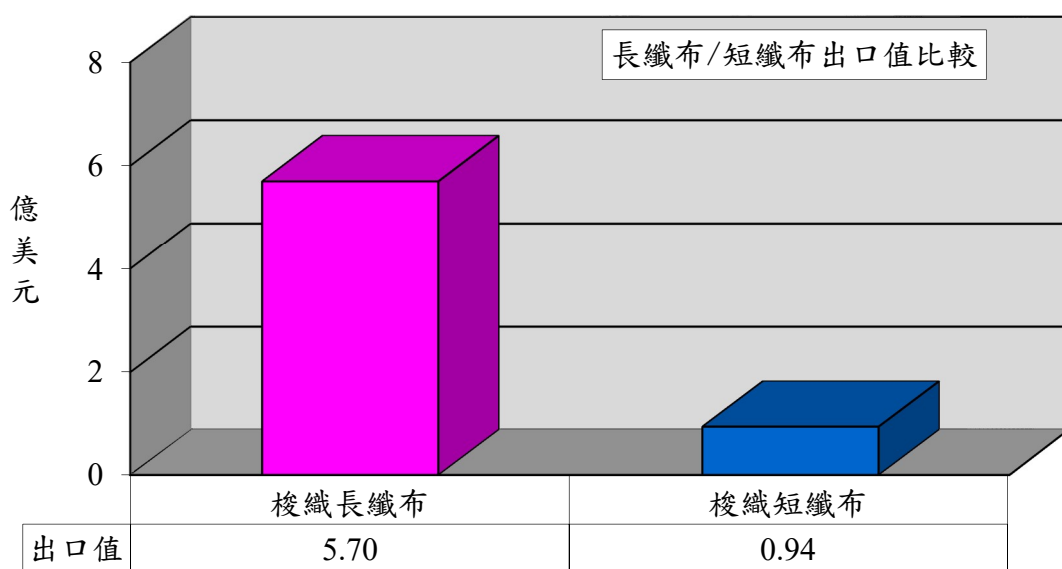
### 1.以胚布及成品布分析

項 目	出口值 (億美元)	佔布料 比重 (%)	同期 比較 (%)	出口量 (萬公噸)	同期 比較 (%)	單價 (美元/ 公斤)	同期 比較 (%)
1.梭織胚布	0.38	2	-6	0.84	-16	4.49	12
2.梭織成品布	6.26	27	22	5.93	13	10.56	8
3.針織胚布	0.32	2	-6	0.57	-11	5.64	6
4.針織成品布	8.58	38	21	7.21	12	11.88	8



## 2.以梭織布主要項目分析

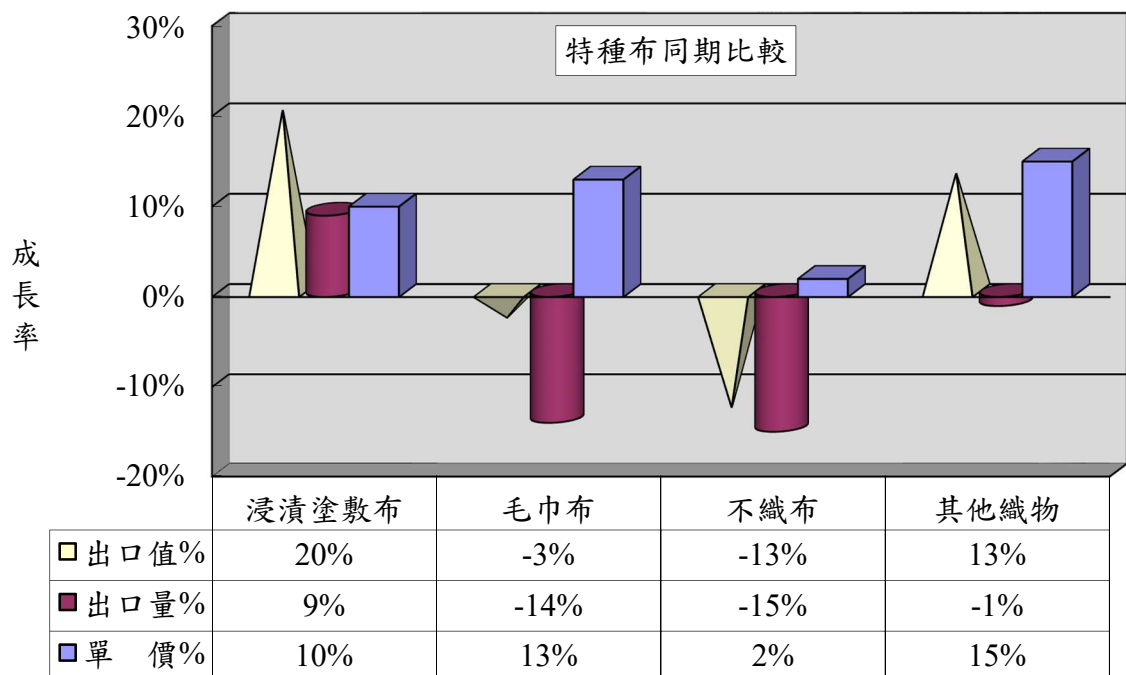
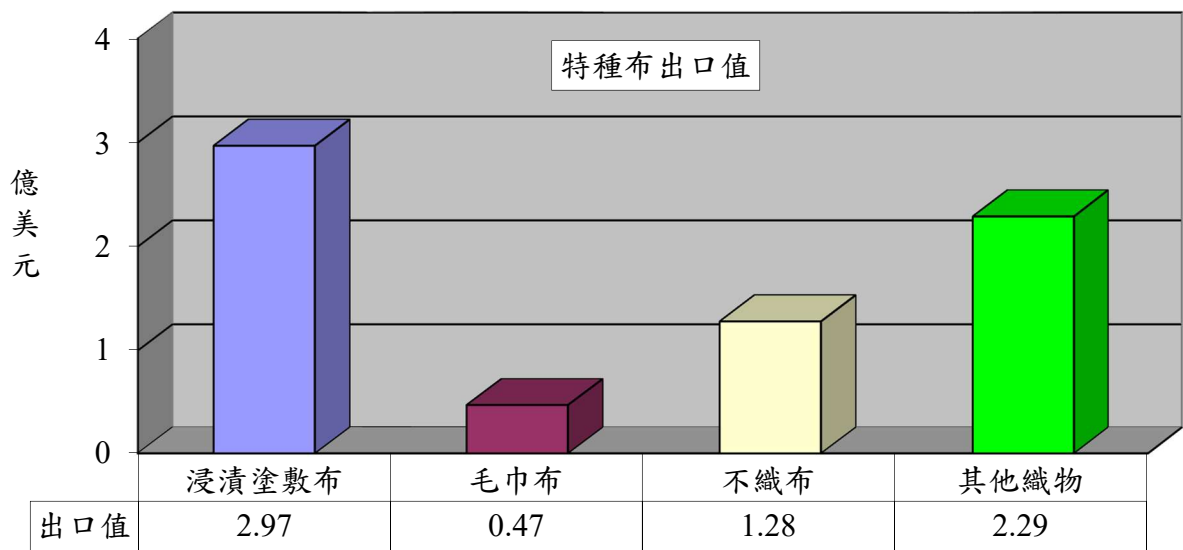
項 目	出口值 (億美元)	佔布料 比重(%)	同期比較 (%)	出口量 (萬公噸)	同期比較 (%)
1.梭織長纖布	5.70	25	22	5.72	9
2.梭織短纖布	0.94	4	11	1.05	5





### 3.以特種布主要項目分析

項目	出口值 (億美元)	佔布料 比重 (%)	同期 比較 (%)	出口量 (萬公噸)	同期 比較 (%)	單價 (美元 /公斤)	同期 比較 (%)
1.浸漬塗敷加工布	2.97	13	20	2.92	9	10.18	10
2.毛巾布	0.47	2	-3	0.48	-14	9.79	13
3.不織布	1.28	6	-13	3.09	-15	4.13	2
4.其他織物	2.29	10	13	2.31	-1	9.93	15
合計	7.01	31	8	8.80	-4	7.97	14

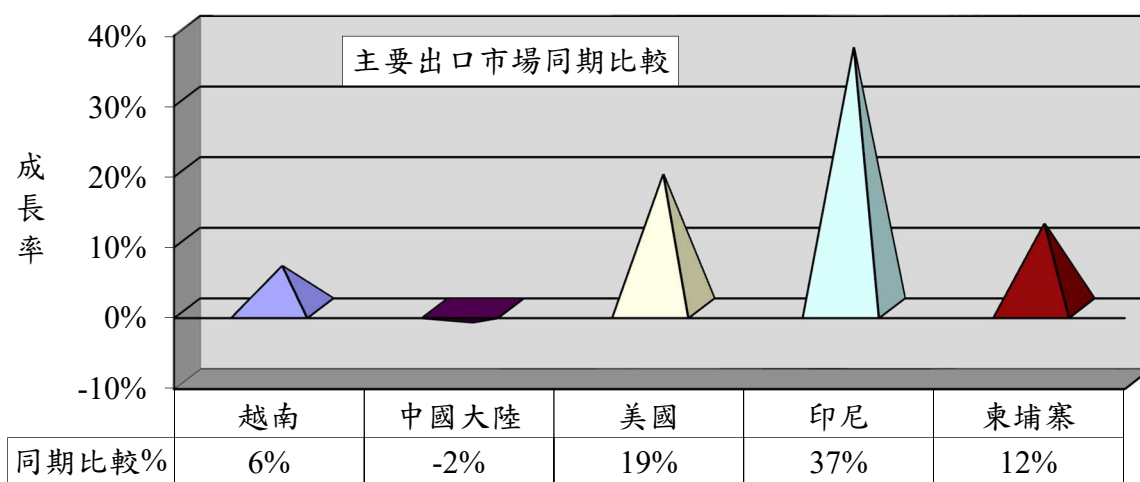
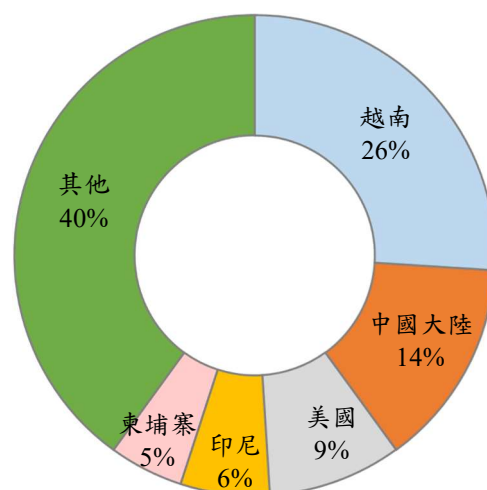


## 二、主要出口市場

111年1-4月我國紡織品第一大出口市場為越南，出口值達8.28億美元，佔紡織品出口值之26%，較去年同期成長6%。

排名	主要出口地區	出口值(億美元)	佔總出口值比重(%)	同期比較(%)
1	越南	8.28	26	6
2	中國大陸	4.37	14	-2
3	美國	2.74	9	19
4	印尼	1.94	6	37
5	柬埔寨	1.68	5	12
前五大合計		19.01	60	9

出口值結構(市場別)

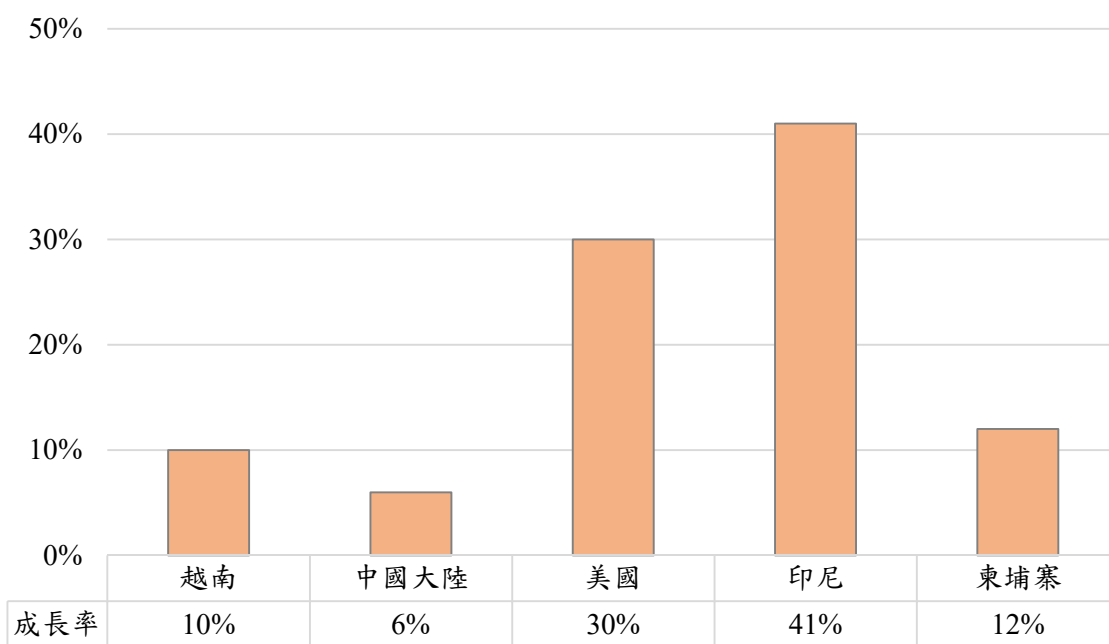


(一)前五大出口市場主要出口項目分析

我紡織品前5大出口市場，均以布料產品為主；布料出口值最大者為越南之6.73億美元，布料出口比重最高者為柬埔寨，達95%。

出口地區	主要出口項目	出口值(億美元)	佔出口至該地區紡織品比重(%)	同期比較(%)
1.越南	布料	6.73	81	10
	紗線	0.86	10	-9
2.中國大陸	布料	2.84	65	6
	紗線	1.16	27	-7
3.美國	布料	1.31	48	30
	成衣服飾品	0.58	21	32
4.印尼	布料	1.71	88	41
	紗線	0.08	4	16
5.柬埔寨	布料	1.59	95	12
	雜項紡織品	0.03	2	13

布料主要出口市場同期比較



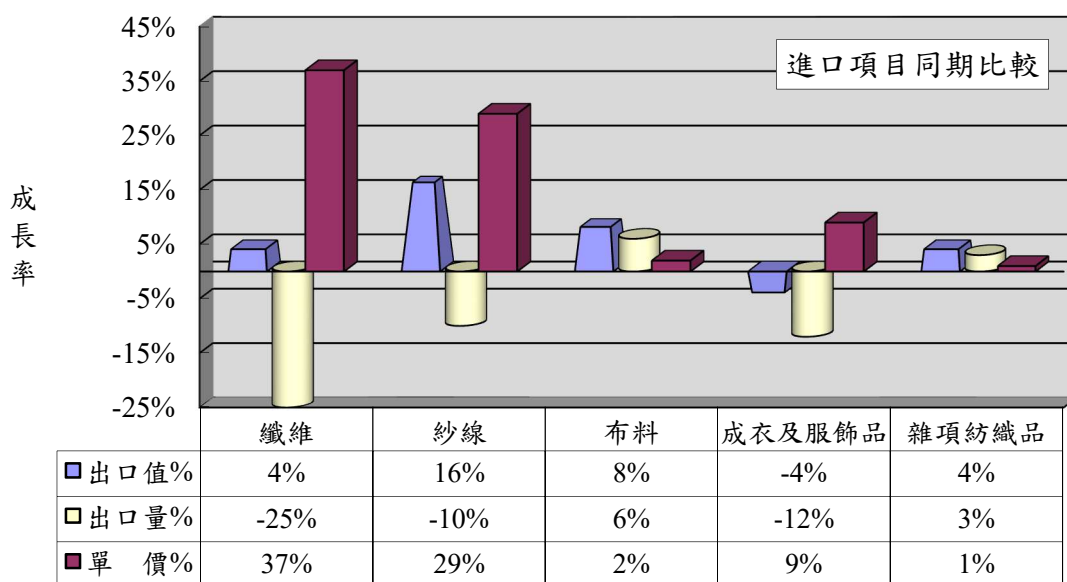
### 三、進口概況

111年1-4月我國紡織品進口值為12.47億美元，佔全國進口總值(1,419.96億美元)之1%，較去(110)年同期成長2%；進口量為17.63萬公噸，衰退11%；進口單價則成長14%。

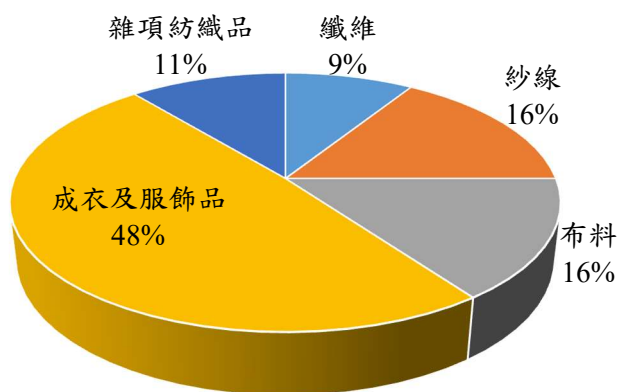
#### (一)紡織品進口項目分析

紡織品進口以成衣及服飾品為大宗，進口值為6.06億美元，佔進口總值48%。

項 目	進口值 (億美元)	比重 (%)	同期 比較 (%)	進口量 (萬公噸)	同期 比較 (%)	單價 (美元/ 公斤)	同期 比較 (%)
1.纖維	1.08	9	4	4.55	-25	2.37	37
2.紗線	1.98	16	16	3.96	-10	4.99	29
3.布料	1.96	16	8	3.02	6	6.48	2
4.成衣及服飾品	6.06	48	-4	3.37	-12	17.98	9
5.雜項紡織品	1.39	11	4	2.73	3	5.09	1
合 計	12.47	100	2	17.63	-11	7.07	14



進口值結構(產品別)



#### 四、主要進口來源

111年1-4月我國紡織品首要進口來源為中國大陸，進口值為5.08億美元，佔紡織品進口值之41%，較去年同期衰退2%。

排名	主要進口地區	進口值(億美元)	佔進口總值比重(%)	同期比較(%)
1	中國大陸	5.08	41	-2
2	越南	1.85	15	4
3	歐盟	1.27	10	16
4	日本	0.65	5	-7
5	美國	0.64	5	-3
合計		9.49	76	1

##### (一)前五大進口來源之主要進口項目分析

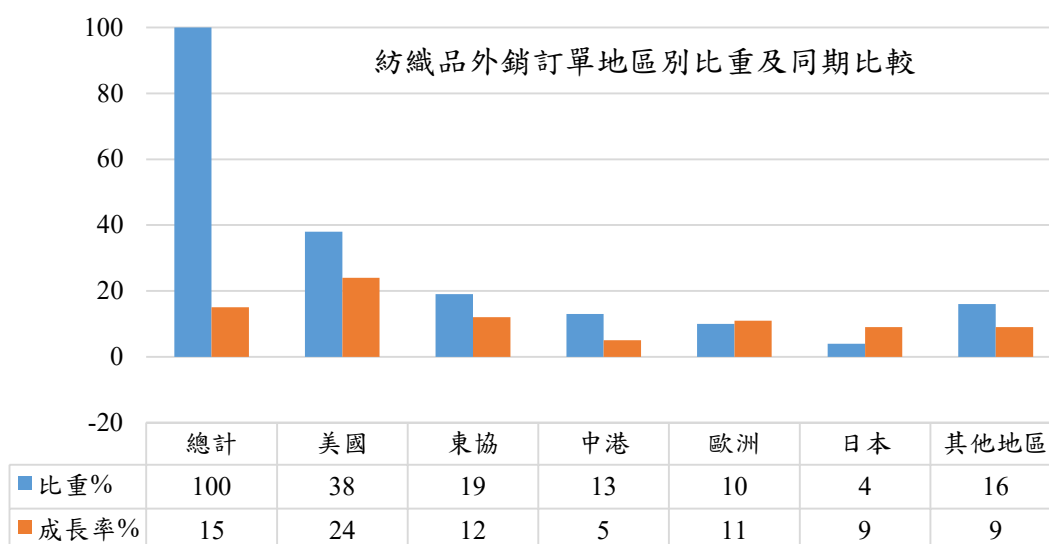
我紡織品前5大進口來源，自中國大陸、越南、歐盟均以進口成衣及服飾品為主；日本及美國均以進口布料為主，佔自該地區進口紡織品比重29%及53%。

進口地區	主要進口項目	進口值(億美元)	佔自該地區進口紡織品比重(%)	同期比較(%)
1.中國大陸	成衣及服飾品	2.71	53	-8
	雜項紡織品	0.85	17	3
2.越南	成衣及服飾品	0.86	46	-8
	紗線	0.65	35	17
3.歐盟	成衣及服飾品	0.96	88	14
	布料	0.11	10	8
4.日本	布料	0.19	29	-9
	成衣及服飾品	0.17	26	-7
5.美國	布料	0.34	53	21
	纖維	0.20	31	-30

## 五、外銷訂單

依據經濟部統計處外銷訂單統計資料，111年4月紡織品接單金額為10.90億美元，較去年同期成長17%。累計1-4月接單金額為43.17億美元，較去年同期成長15%。

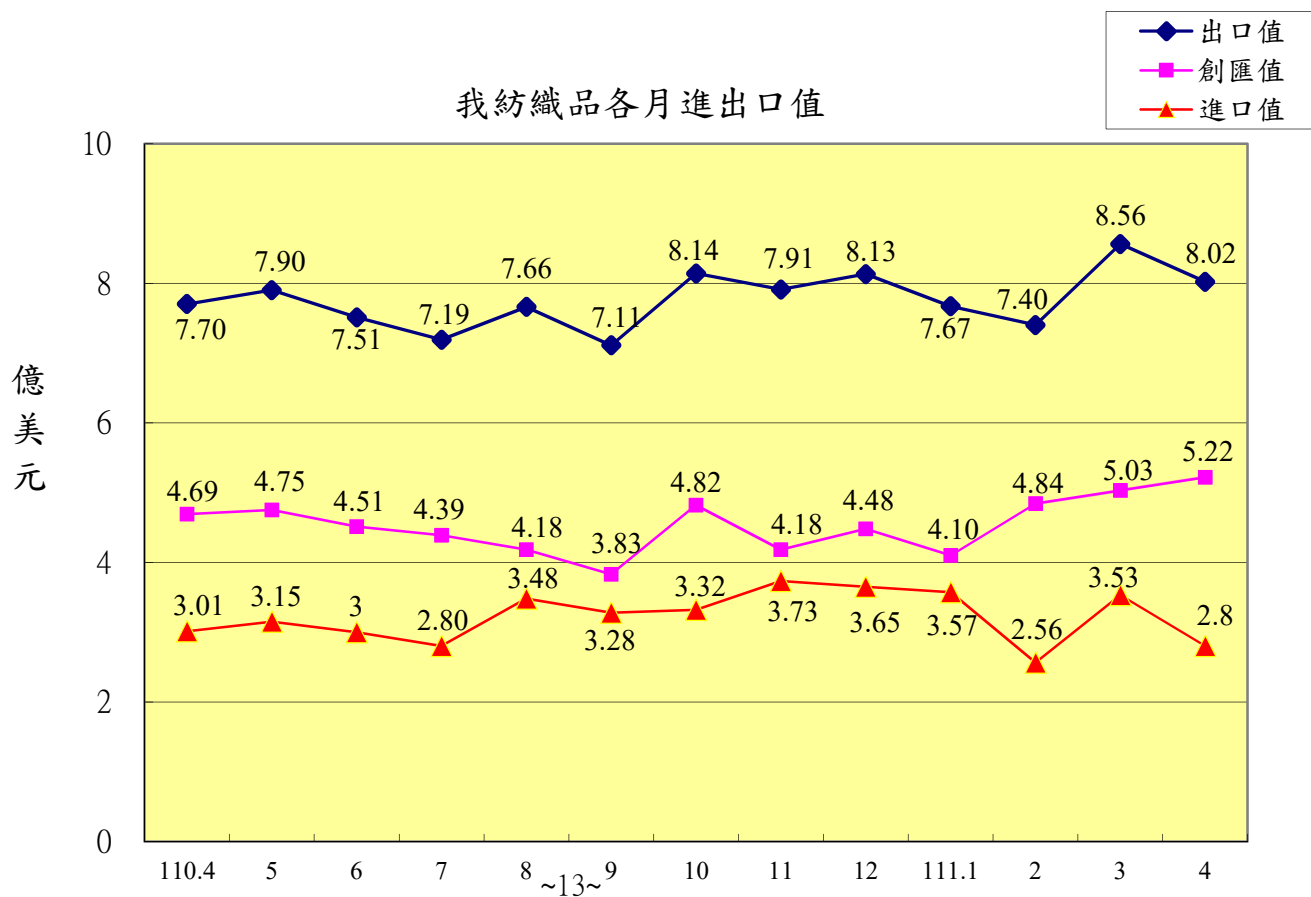
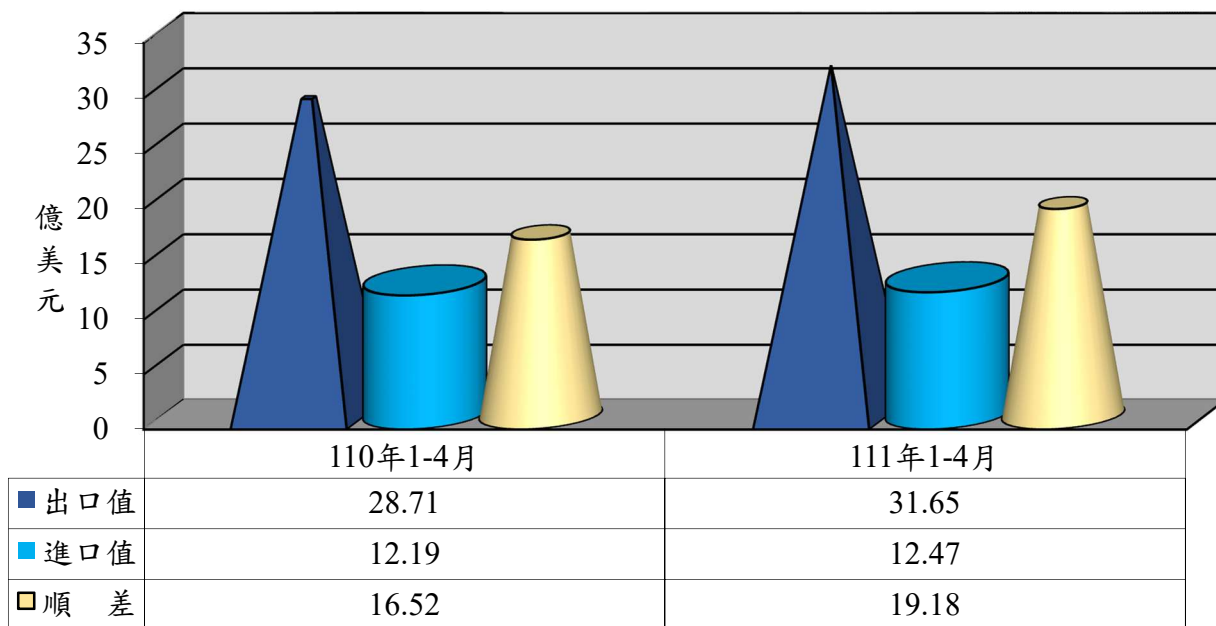
地區	紡織品外銷訂單地區別統計						
	總計	美國	東協	中港	歐洲	日本	其他地區
外銷訂單 (億美元)	43.17	16.28	8.37	5.40	4.50	1.65	6.96
佔紡織品 外銷訂單比重	100%	38%	19%	13%	10%	4%	16%
年增率(%)	15	24	12	5	11	9	9



## 六、貿易順差

(一)110年全年度紡織品出口值為90.24億美元，進口值為38.59億美元，貿易順差為51.65億美元，較109年同期增加10.01億美元，成長24%。紡織品貿易順差僅次於「機械及電機設備」、「塑膠、橡膠及其製品」及「基本金屬及其製品」，為我國第4大創匯產業。

(二)111年1-4月紡織品出口值為31.65億美元，進口值為12.47億美元，貿易順差為19.18億美元，較去年同期增加2.66億美元，成長16%。



## 七、110-111年4月我國主要出口項目進出口值及創匯狀況

單位：億美元

年度	項目 進出口值	全國	成長率	紡織品	成長率	機 械 及電機 設 備	成長率	基 本 金屬及 其製品	成長率	精 密 儀器鐘 錶樂器	成長率	塑 膠 橡膠及 其製品	成長率	礦產品	成長率	化學品	成長率
110 1-4月	出口值	1,328.29	27.9%	28.71	11.5%	819.07	29.5%	102.13	24.7%	65.14	32.6%	92.62	40.0%	30.21	-8.1%	71.77	28.4%
	進口值	1,126.80	22.7%	12.19	17.8%	530.61	29.6%	79.94	22.6%	54.64	24.2%	35.26	19.9%	152.43	11.2%	102.47	14.5%
	順逆差	201.49	67.5%	16.52	7.2%	288.46	29.3%	22.19	33.0%	10.50	104.68%	57.36	56.04%	-122.22	-17.3%	-30.70	8.6%
110 1-5月	出口值	1,703.17	30.2%	36.61	17.8%	1,041.17	29.6%	133.73	30.7%	83.68	31.5%	120.70	46.8%	41.52	9.0%	92.31	34.0%
	進口值	1,436.13	26.0%	15.34	20.7%	673.06	30.6%	104.31	29.7%	68.78	22.9%	45.15	22.8%	192.33	19.2%	131.06	18.4%
	順逆差	267.04	58.5%	21.27	15.8%	368.11	27.8%	29.42	34.3%	14.90	94.01%	75.55	66.19%	-150.81	-22.3%	-38.75	7.4%
110 1-6月	出口值	2,069.14	31.0%	44.12	22.7%	1,269.61	29.4%	161.65	33.2%	99.69	30.0%	145.67	49.7%	51.93	19.0%	110.68	36.7%
	進口值	1,751.00	28.6%	18.33	20.6%	815.99	31.1%	130.49	35.2%	82.86	18.7%	55.04	25.8%	235.96	30.3%	159.82	21.3%
	順逆差	318.14	45.7%	25.79	24.2%	453.62	26.4%	31.16	25.3%	16.83	146.05%	90.63	69.18%	-184.03	-33.9%	-49.14	3.2%
110 1-7月	出口值	2,448.69	31.5%	51.31	23.6%	1,505.12	29.5%	193.94	36.8%	116.63	28.6%	170.43	48.7%	63.06	29.2%	129.63	38.2%
	進口值	2,071.36	30.4%	21.13	17.9%	966.02	32.0%	157.09	38.0%	97.03	17.7%	64.24	27.1%	286.23	39.5%	186.79	22.2%
	順逆差	377.33	38.3%	30.18	27.9%	539.10	25.3%	36.85	31.9%	19.60	138.44%	106.19	65.87%	-223.17	-42.7%	-57.16	3.2%
110 1-8月	出口值	2,844.19	30.9%	58.97	23.2%	1,749.87	28.6%	226.35	38.6%	134.19	26.6%	196.27	47.9%	75.02	39.1%	150.96	41.0%
	進口值	2,432.05	32.5%	24.61	16.2%	1,135.18	33.5%	188.90	43.2%	113.77	20.7%	74.28	28.5%	340.55	46.7%	217.68	24.8%
	順逆差	412.14	22.0%	34.36	28.8%	614.69	20.3%	37.45	19.0%	20.42	74.38%	121.99	62.87%	-265.53	-49.0%	-66.72	1.0%
110 1-9月	出口值	3,240.66	30.7%	66.08	21.4%	2,004.60	28.3%	260.29	41.1%	150.78	24.7%	219.65	46.1%	85.89	46.9%	169.69	41.4%
	進口值	2,763.90	33.3%	27.89	14.5%	1,297.09	33.9%	213.99	45.9%	128.43	21.3%	83.60	28.8%	391.10	51.7%	245.66	25.4%
	順逆差	476.76	17.1%	38.19	26.9%	707.51	19.1%	46.30	22.7%	22.35	48.01%	136.05	59.27%	-305.21	-53.2%	-75.97	-0.1%
110 1-10月	出口值	3,641.95	30.0%	74.22	20.3%	2,247.42	27.1%	298.82	43.8%	168.49	23.0%	246.05	44.2%	95.95	52.4%	191.59	41.9%
	進口值	3,103.80	33.7%	31.21	13.9%	1,460.11	34.0%	240.09	47.0%	143.21	21.4%	92.59	27.9%	444.39	57.4%	275.47	26.4%
	順逆差	538.15	11.8%	43.01	25.5%	787.31	15.9%	58.73	32.0%	25.28	32.91%	153.46	56.15%	-348.44	-58.8%	-83.88	-1.2%
110 1-11月	出口值	4,057.48	30.0%	82.11	20.4%	2,502.94	26.9%	337.12	46.2%	184.80	20.3%	273.35	43.0%	109.39	60.8%	213.22	41.7%
	進口值	3,462.29	33.8%	34.94	14.4%	1,620.71	32.5%	267.09	48.7%	157.16	20.4%	102.29	26.8%	511.34	64.4%	306.74	27.5%
	順逆差	595.19	11.7%	47.14	25.2%	882.23	17.7%	70.03	37.2%	27.64	20.12%	171.06	54.86%	-401.95	-65.4%	-93.52	-3.7%
110 1-12月	出口值	4,464.48	29.4%	90.24	19.8%	2,762.60	26.7%	368.19	44.5%	200.99	18.3%	298.70	40.5%	121.42	65.8%	234.06	40.5%
	進口值	3,811.67	33.2%	38.59	14.5%	1,780.88	31.1%	290.99	48.7%	173.90	20.6%	111.66	25.2%	568.91	68.4%	336.10	26.8%
	順逆差	652.81	10.7%	51.65	24.0%	981.72	19.4%	77.20	30.5%	27.09	5.20%	187.04	51.58%	-447.49	-69.1%	-102.04	-3.7%
111 1月	出口值	399.82	16.7%	7.67	8.8%	251.16	18.0%	33.95	28.5%	15.26	-14.2%	24.21	4.5%	14.08	144.4%	20.76	13.8%
	進口值	350.65	24.9%	3.57	4.3%	160.85	16.5%	25.83	44.9%	14.86	24.4%	9.15	2.2%	61.27	88.6%	28.83	12.9%
	順逆差	49.17	-20.6%	4.10	13.3%	90.31	20.8%	8.12	-5.7%	0.40	-93.15%	15.06	5.98%	-47.19	-76.6%	-8.07	-10.7%
111 1-2月	出口值	774.31	24.8%	15.07	15.9%	488.65	27.4%	64.12	34.2%	29.20	-8.9%	47.82	12.4%	25.88	106.4%	41.11	24.7%
	進口值	667.03	29.4%	6.14	6.4%	306.93	22.8%	49.99	49.5%	28.22	26.1%	17.85	11.7%	116.44	72.9%	56.74	21.0%
	順逆差	107.28	2.0%	8.93	23.2%	181.72	36.2%	14.13	-1.5%	0.98	-89.88%	29.97	12.75%	-90.56	-65.3%	-15.63	-12.2%
111 1-3月	出口值	1,209.34	23.5%	23.63	12.4%	768.37	27.3%	98.35	30.1%	44.73	-9.0%	73.49	7.4%	37.39	83.3%	64.04	21.3%
	進口值	1,054.55	25.8%	9.67	5.3%	485.37	21.7%	78.49	34.8%	43.78	10.9%	28.70	8.2%	187.83	70.4%	89.37	16.7%
	順逆差	154.79	9.9%	13.96	18.0%	283.00	38.2%	19.86	14.3%	0.95	-90.22%	44.79	6.87%	-150.44	-67.5%	-25.33	-6.7%
111 1-4月	出口值	1,623.98	22.3%	31.65	10.2%	1,030.71	25.8%	131.78	29.0%	59.58	-8.5%	97.18	4.9%	53.11	75.8%	87.16	21.4%
	進口值	1,419.96	26.0%	12.47	2.3%	647.05	21.9%	107.53	34.5%	59.46	8.8%	37.86	7.4%	252.62	65.7%	125.29	22.3%
	順逆差	204.02	1.3%	19.18	16.1%	383.66	33.0%	24.25	9.3%	0.12	-98.86%	59.32	3.42%	-199.51	-63.2%	-38.13	-24.2%

※資料來源：紡拓會根據財政部統計處資料編製