



111年1-2月我國紡織品  
進出口貿易概況

紡拓會市場開發處  
111年4月

# 目 錄

簡析	1
一、出口概況	2
二、主要出口市場	8
三、進口概況	10
四、主要進口來源	11
五、外銷訂單	12
六、貿易順差	12
七、110-111年2月我國主要出口項目進出口值及創匯狀況	14

## 簡 析

依據我國海關進出口貿易統計資料顯示，111年2月我國貨品出口總值為774.31億美元，較去(110)年同期成長24.8%；進口總值為667.03億美元，成長29.4%；貿易順差為107.28億美元，成長2%。

在紡織品貿易方面，111年1-2月我紡織品出口總值為15.07億美元，成長16%；進口總值為6.14億美元，成長6%；貿易順差為8.93億美元，較去年同期增加1.68億美元，成長23%。

以出口值分析，主要出口項目為布料(占70%)，其次為紗線(占14%)、成衣及服飾品(占6%)、雜項紡織品(占5%)以及纖維(占5%)；五大出口項目中，纖維及雜項紡織品分別衰退6%及13%，其餘產品均呈現正成長，出口大宗之布料成長22%，紗線成長10%、成衣服飾品成長23%。以進口值分析，主要進口項目以成衣及服飾品為大宗(占49%)，衰退5%，其次為紗線(占15%)成長37%、布料(占16%)成長13%、雜項紡織品(占11%)成長4%及纖維(占9%)成長30%。

以出口地區分析，我紡織品第一大出口市場為越南，其次為中國大陸、美國、印尼及柬埔寨，合計佔出口比重達59%。在出口項目方面，五大出口地區均以布料為大宗，以輸越南出口值最大，柬埔寨比重最高。進口地區方面，中國大陸為我排名第一的進口來源，其次為越南、歐盟、日本及美國，合計佔進口總值達76%；其中自中國大陸、越南、歐盟均以進口成衣及服飾品為主，日本及美國則以布料為主，佔自該地區進口紡織品比重30%及69%。

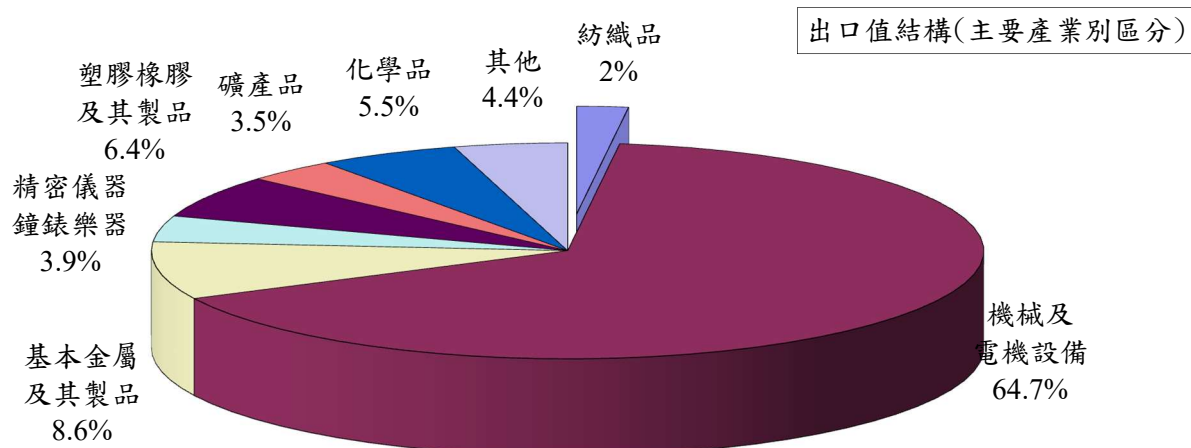
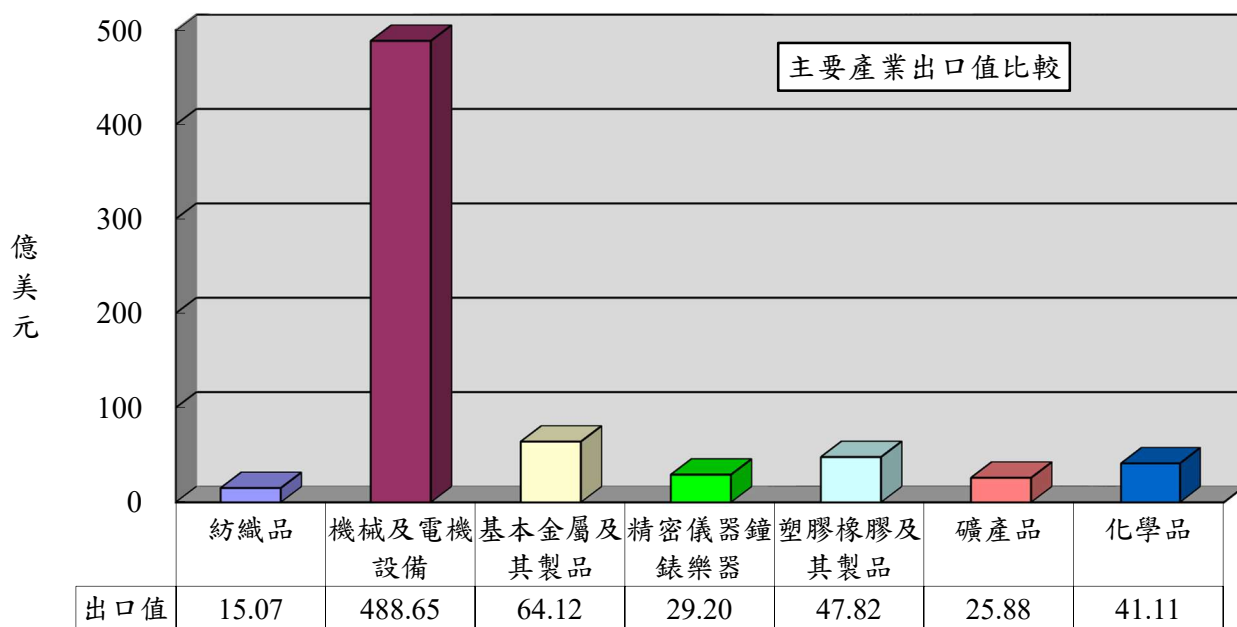
隨著俄烏戰爭及主要國家對俄國經濟制裁，國際原料價格攀升，加上中國大陸清零政策，部分主要城市實施嚴格封控，迄今仍未恢復。原物料短缺、高通膨壓力、中國大陸經濟可能趨緩及全球供應鏈不穩等因素，為今年全球需求帶來不確定性。

紡織業受到中國大陸封城影響供應鏈受阻，可能出現轉單效應，惟我商多數生產特殊性紡織品，非常規性產品，故轉單效應對柬埔寨、越南、印尼之台商有加分作用，該等國家無動態清零政策，其製造業生產不受影響；另美歐品牌商庫存雖高，且消費者力道可能較去年為低，惟因我商多生產特殊性紡織品，較能為市場接受，故本年我出口狀況可望持平。

## 一、出口概況

111年1-2月我國紡織品出口值為15.07億美元，佔全國出口總值(744.31億美元)之2%，較去(110)年同期成長16%；出口量為24.99萬公噸，衰退2%；出口單價成長18%。

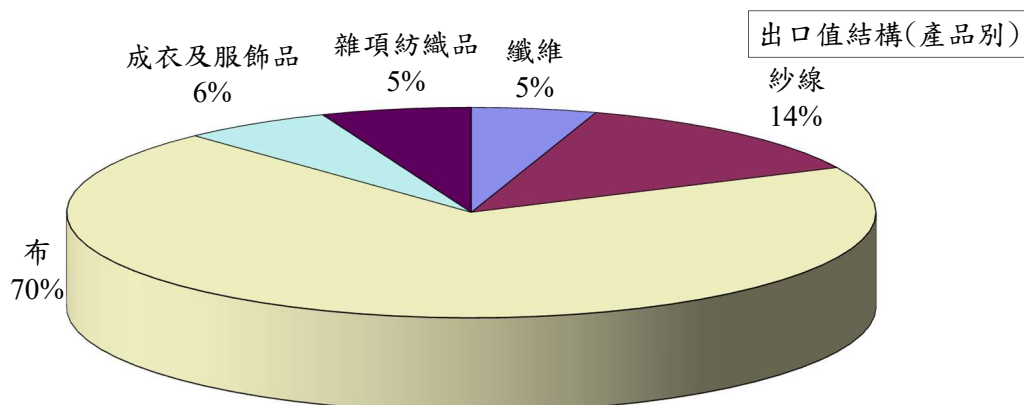
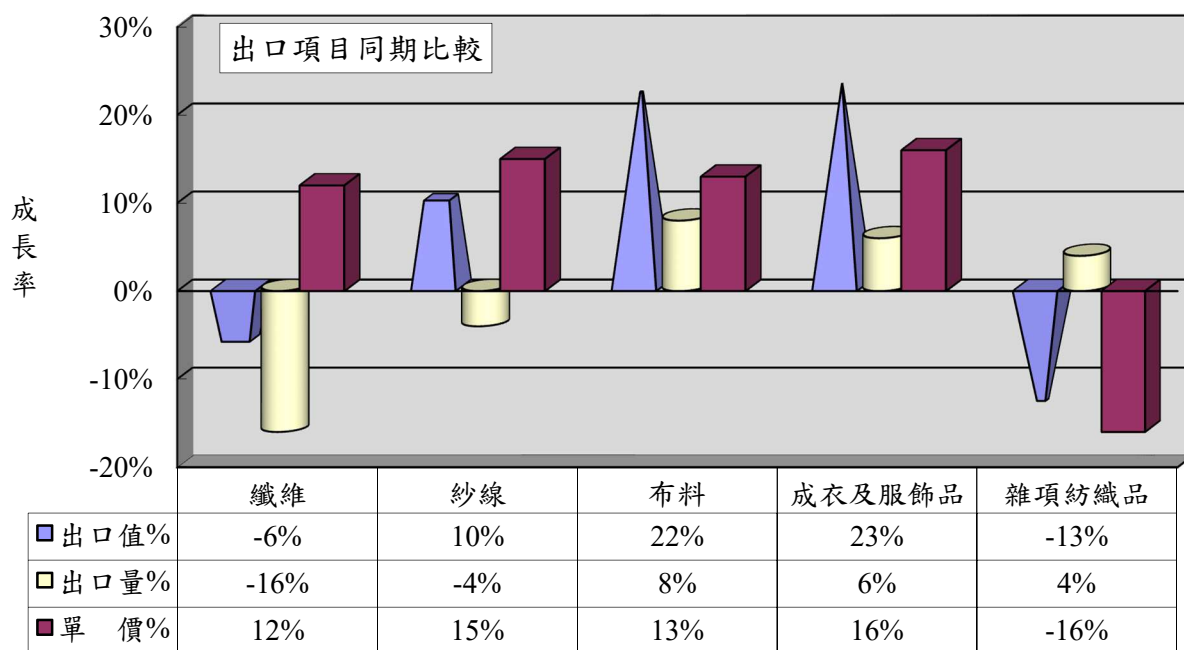
產業別	紡織品	機械及電機設備	基本金屬及其製品	精密儀器鐘錶樂器	塑膠橡膠及其製品	礦產品	化學品
出口值(億美元)	15.07	488.65	64.12	29.20	47.82	25.88	41.11
佔總出口值比重	2.0%	65.7%	8.6%	3.9%	6.4%	3.5%	5.5%
同期比較	16%	27%	34%	-9%	12%	106%	25%



### (一)主要出口項目分析

紡織品出口仍以布料為大宗，出口值達10.58億美元，佔出口總值之70%，較去年同期成長22%；出口量為11.18萬公噸，成長8%；出口單價則成長13%。

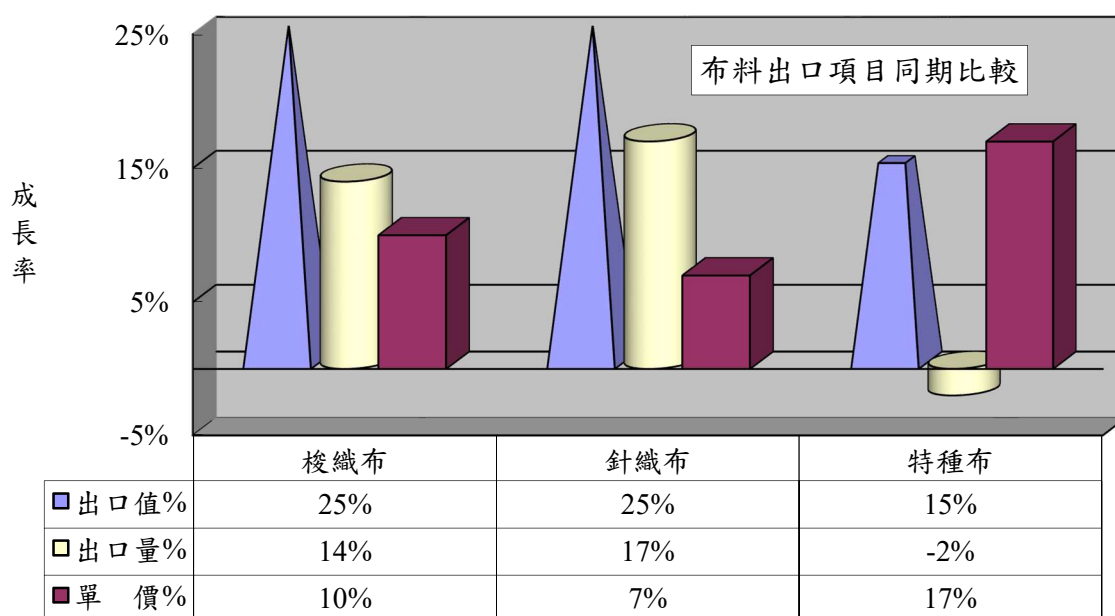
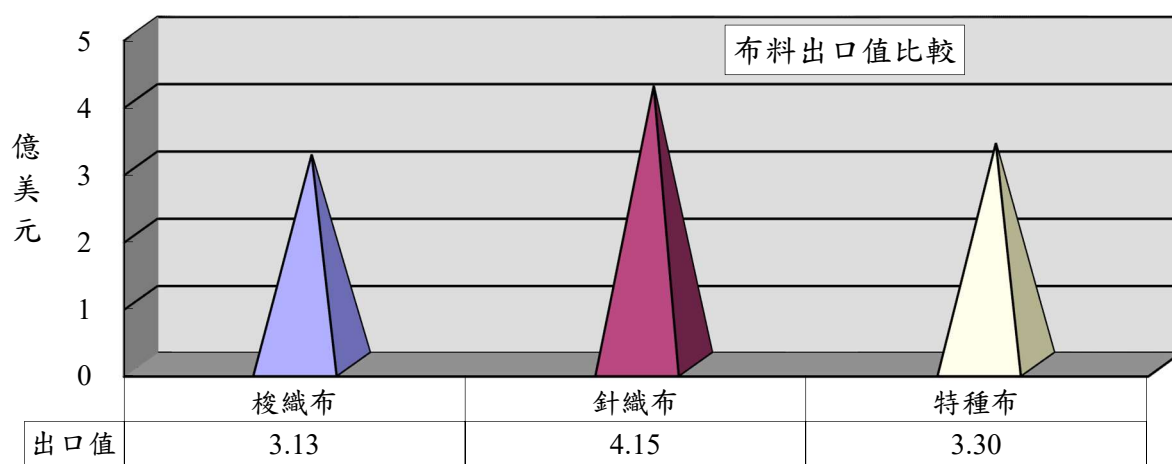
項目	出口值 (億美元)	比重 (%)	同期 比較 (%)	出口量 (萬公噸)	同期 比較 (%)	單價 (美元/ 公斤)	同期 比較 (%)
1.纖維	0.79	5	-6	5.94	-16	1.33	12
2.紗線	2.05	14	10	6.48	-4	3.17	15
3.布料	10.58	70	22	11.18	8	9.46	13
4.成衣及服飾品	0.83	6	23	0.34	6	24.02	16
5.雜項紡織品	0.82	5	-13	1.05	4	7.85	-16
合計	15.07	100	16	24.99	-2	6.03	18



## (二)布料出口項目分析

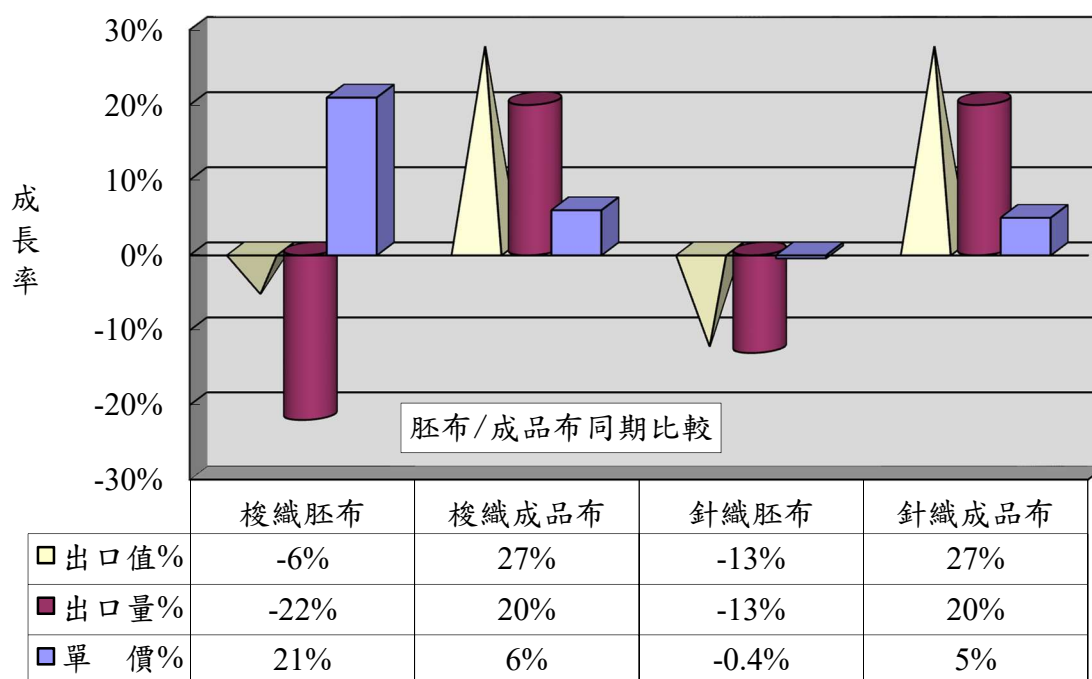
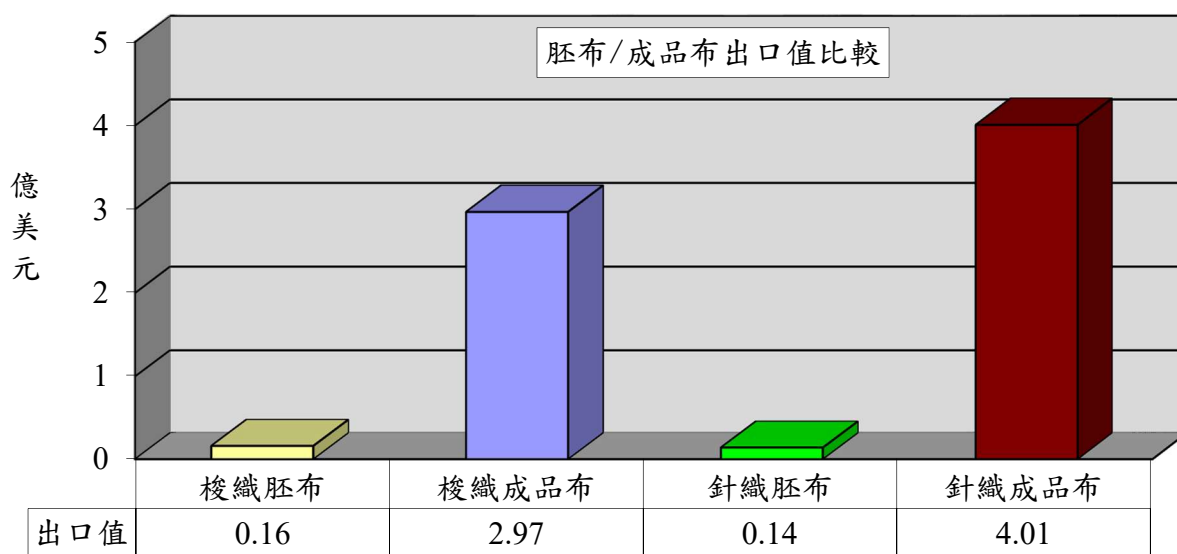
針織布出口達4.15億美元，為布料產品之冠(佔39%)，較去年同期成長25%；出口單價成長7%。

項 目	出口值 (億美元)	佔布料 比重 (%)	同期 比較 (%)	出口量 (萬公噸)	同期 比較 (%)	單價 (美元/ 公斤)	同期 比較 (%)
1.梭織布	3.13	30	25	3.27	14	9.56	10
2.針織布	4.15	39	25	3.70	17	11.22	7
3.特種布	3.30	31	15	4.21	-2	7.82	17
合 計	10.58	100	22	11.18	8	9.46	13



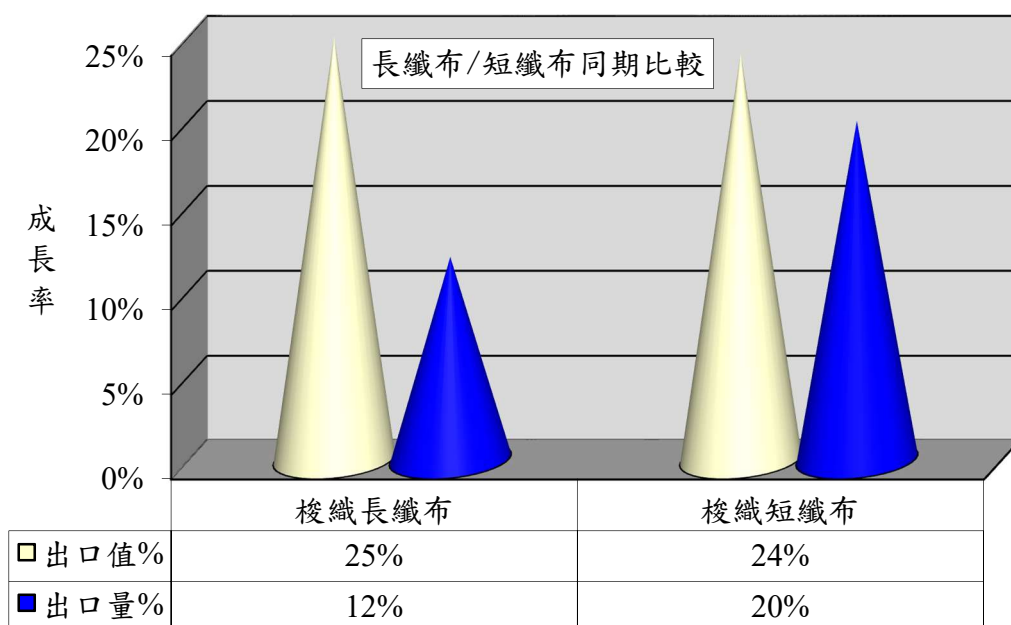
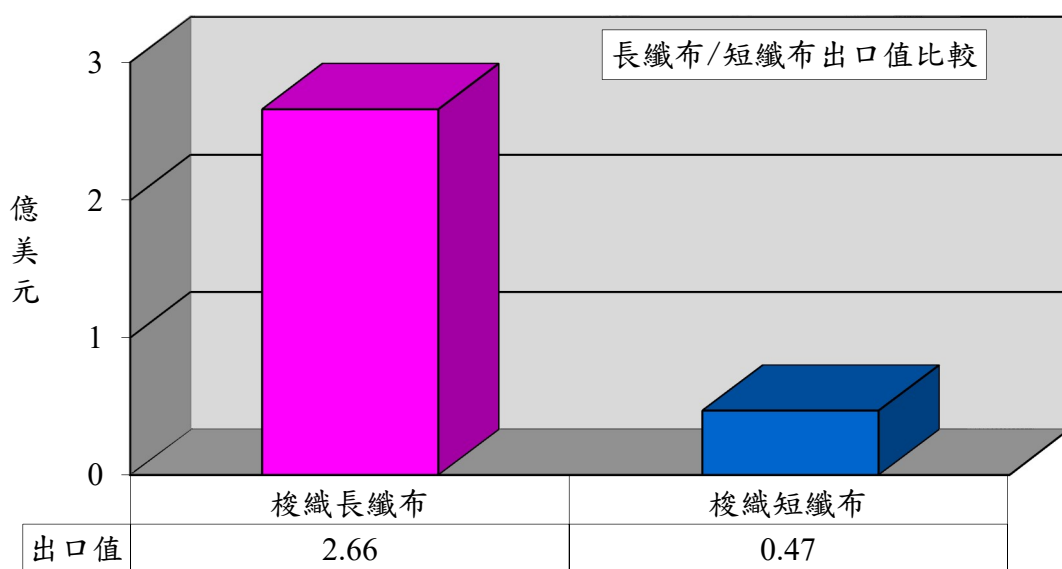
### 1.以胚布及成品布分析

項 目	出口值 (億美元)	佔布料 比重 (%)	同期 比較 (%)	出口量 (萬公噸)	同期 比較 (%)	單價 (美元/ 公斤)	同期 比較 (%)
1.梭織胚布	0.16	2	-6	0.34	-22	4.85	21
2.梭織成品布	2.97	28	27	2.93	20	10.11	6
3.針織胚布	0.14	1	-13	0.28	-13	5.25	-0.4
4.針織成品布	4.01	38	27	3.42	20	11.71	5



## 2.以梭織布主要項目分析

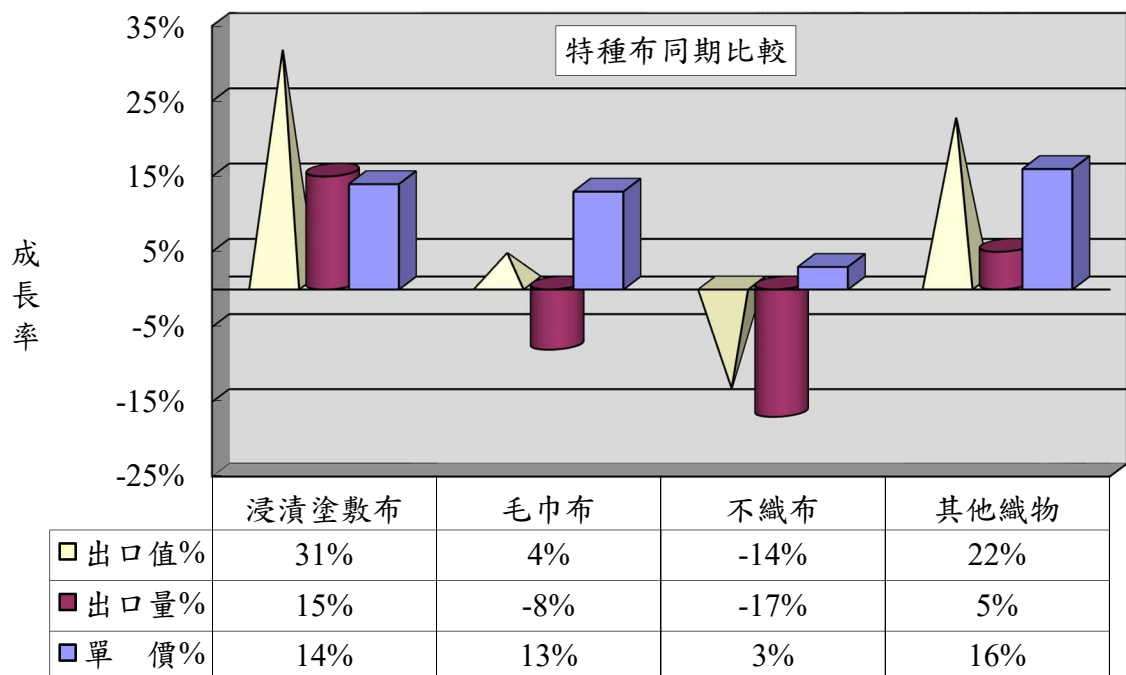
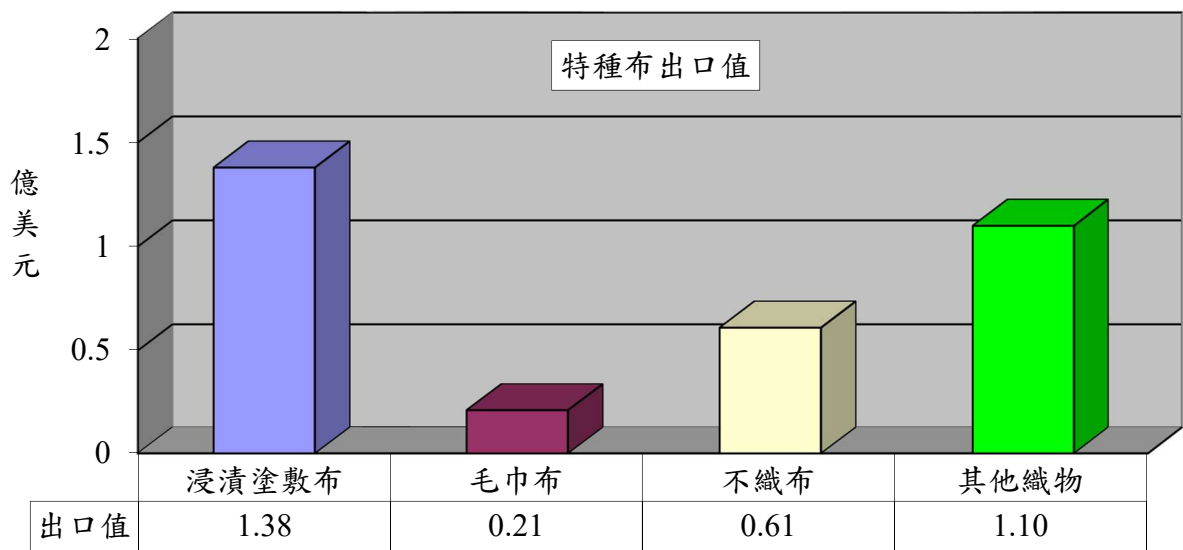
項目	出口值 (億美元)	佔布料 比重(%)	同期比較 (%)	出口量 (萬公噸)	同期比較 (%)
1.梭織長纖布	2.66	25	25	2.72	12
2.梭織短纖布	0.47	5	24	0.55	20





### 3.以特種布主要項目分析

項目	出口值 (億美元)	佔布料 比重 (%)	同期 比較 (%)	出口量 (萬公噸)	同期 比較 (%)	單價 (美元 /公斤)	同期 比較 (%)
1.浸漬塗敷加工布	1.38	13	31	1.40	15	9.83	14
2.毛巾布	0.21	2	4	0.22	-8	9.53	13
3.不織布	0.61	6	-14	1.47	-17	4.14	3
4.其他織物	1.10	10	22	1.12	5	9.80	16
合計	3.30	31	15	4.21	-2	7.82	17

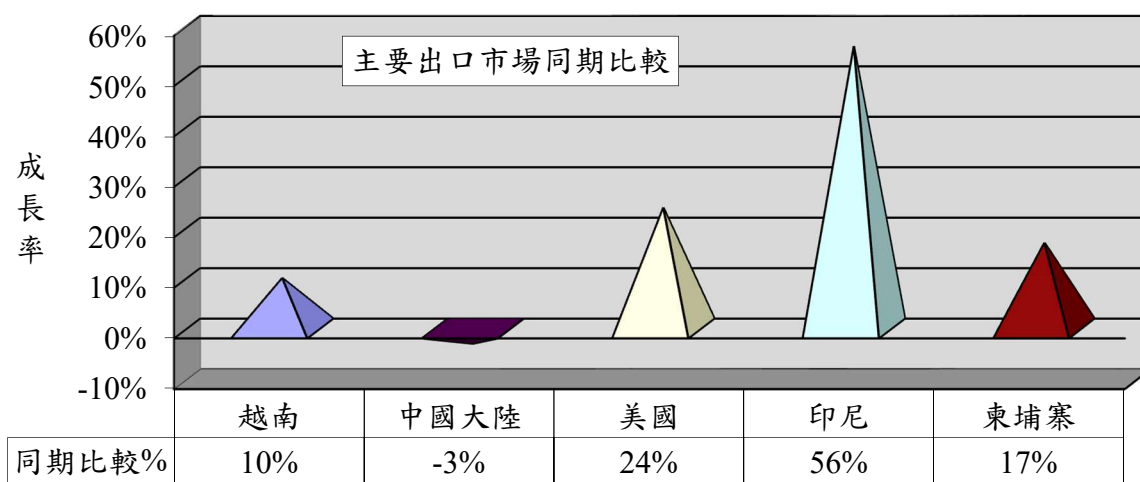
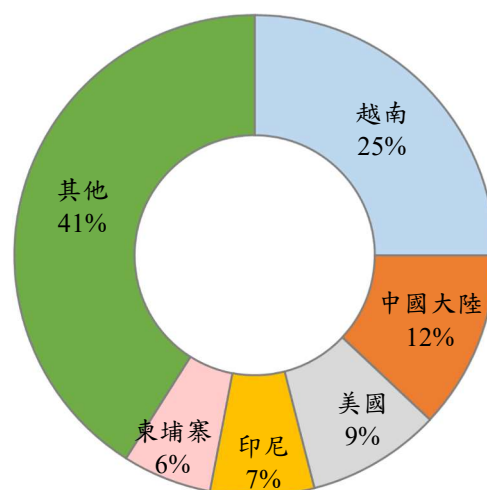


## 二、主要出口市場

111年1-2月我國紡織品第一大出口市場為越南，出口值達3.73億美元，佔紡織品出口值之25%，較去年同期成長10%。

排名	主要出口地區	出口值(億美元)	佔總出口值比重(%)	同期比較(%)
1	越南	3.73	25	10
2	中國大陸	1.85	12	-3
3	美國	1.40	9	24
4	印尼	0.98	7	56
5	柬埔寨	0.84	6	17
前五大合計		8.80	59	13

出口值結構(市場別)

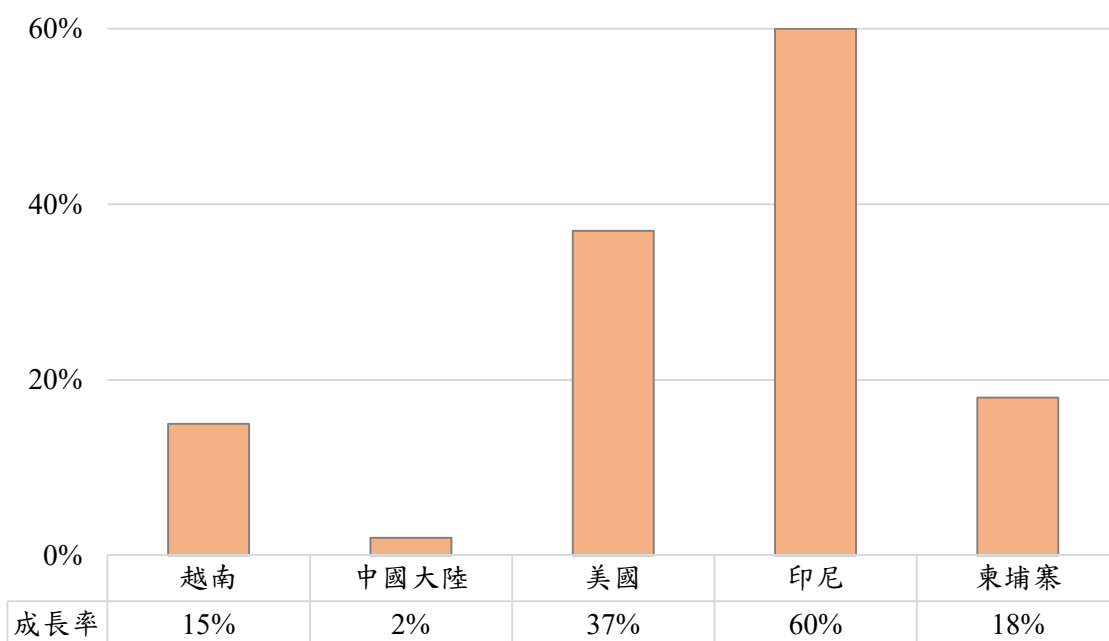


(一)前五大出口市場主要出口項目分析

我紡織品前5大出口市場，均以布料產品為主；布料出口值最大者為越南之3.01億美元，布料出口比重最高者為柬埔寨，達95%。

出口地區	主要出口項目	出口值(億美元)	佔出口至該地區紡織品比重(%)	同期比較(%)
1.越南	布料	3.01	81	15
	紗線	0.40	11	-4
2.中國大陸	布料	1.11	60	2
	紗線	0.57	31	2
3.美國	布料	0.63	45	37
	成衣服飾品	0.32	23	36
4.印尼	布料	0.87	89	60
	紗線	0.04	4	1
5.柬埔寨	布料	0.80	95	18
	成衣服飾品	0.02	2	33

布料主要出口市場同期比較



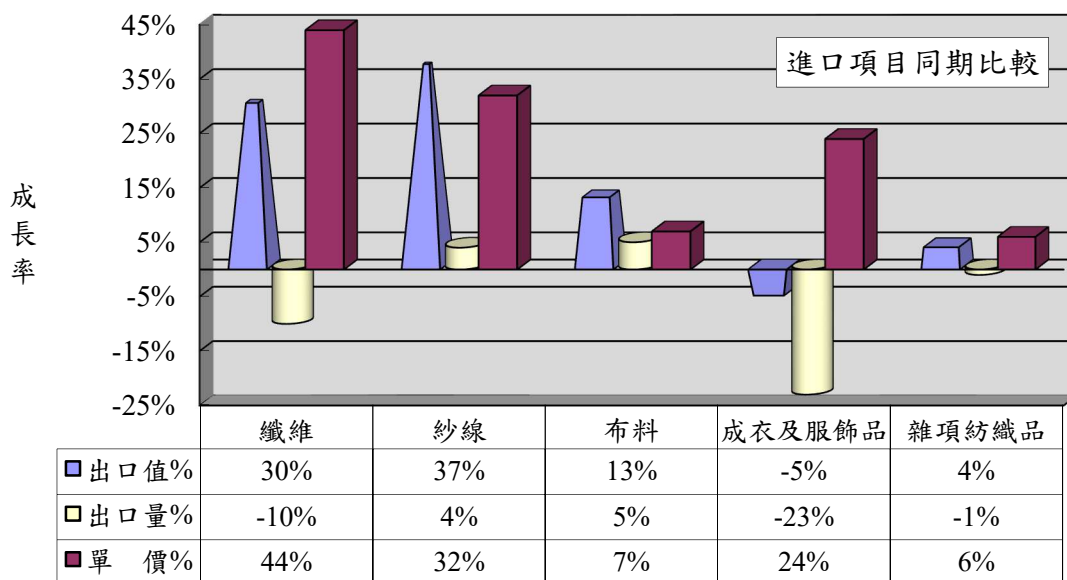
### 三、進口概況

111年1-2月我國紡織品進口值為6.14億美元，佔全國進口總值(667.03億美元)之1%，較去(110)年同期成長6%；進口量為8.59萬公噸，衰退6%；進口單價則成長13%。

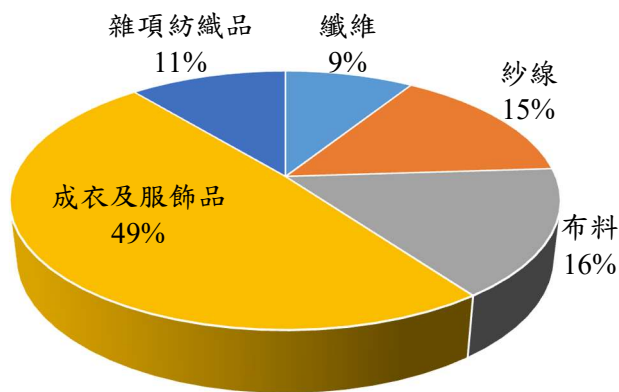
#### (一)紡織品進口項目分析

紡織品進口以成衣及服飾品為大宗，進口值為3.01億美元，佔進口總值49%。

項 目	進口值 (億美元)	比重 (%)	同期 比較 (%)	進口量 (萬公噸)	同期 比較 (%)	單價 (美元/ 公斤)	同期 比較 (%)
1.纖維	0.52	9	30	2.25	-10	2.29	44
2.紗線	0.98	15	37	2.03	4	4.86	32
3.布料	0.95	16	13	1.48	5	6.42	7
4.成衣及服飾品	3.01	49	-5	1.50	-23	19.96	24
5.雜項紡織品	0.68	11	4	1.33	-1	5.11	6
合 計	6.14	100	6	8.59	-6	7.14	13



進口值結構(產品別)



#### 四、主要進口來源

111年1-2月我國紡織品首要進口來源為中國大陸，進口值為2.48億美元，佔紡織品進口值之40%，較去年同期衰退3%。

排名	主要進口地區	進口值 (億美元)	佔進口總值 比重(%)	同期比較 (%)
1	中國大陸	2.48	40	-3
2	越南	0.92	15	13
3	歐盟	0.65	11	24
4	日本	0.30	5	1
5	美國	0.28	5	21
合計		4.63	76	4

##### (一)前五大進口來源之主要進口項目分析

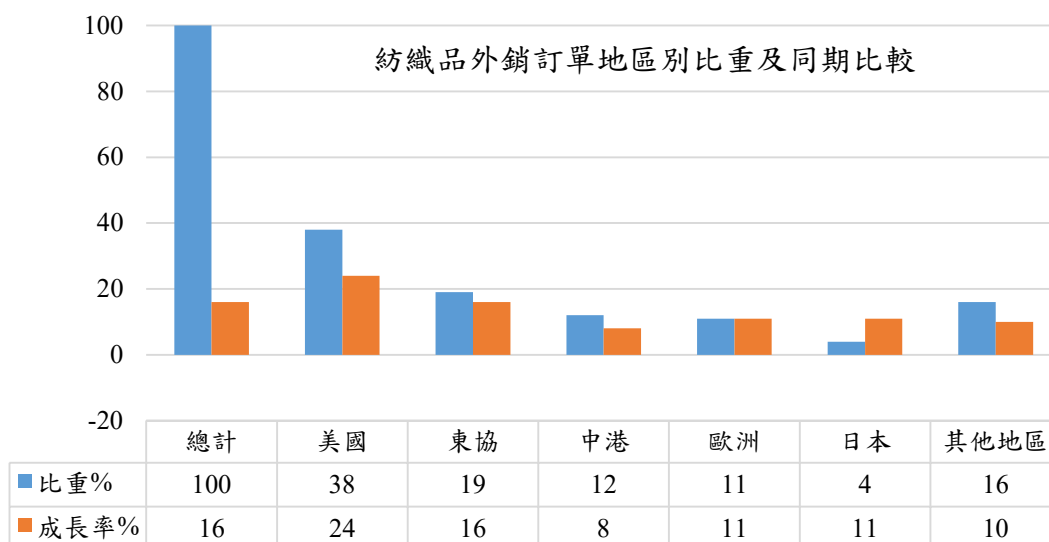
我紡織品前5大進口來源，自中國大陸、越南、歐盟均以進口成衣及服飾品為主；日本及美國均以進口布料為主，佔自該地區進口紡織品比重30%及69%。

進口地區	主要進口項目	進口值 (億美元)	佔自該地區 進口紡織品 比重(%)	同期比較 (%)
1. 中國大陸	成衣及服飾品	1.32	53	-13
	雜項紡織品	0.42	17	-2
2. 越南	成衣及服飾品	0.43	47	-8
	紗線	0.34	37	70
3. 歐盟	成衣及服飾品	0.49	75	15
	布料	0.06	9	16
4. 日本	布料	0.09	30	9
	成衣及服飾品	0.08	27	-1
5. 美國	布料	0.18	64	35
	纖維	0.07	25	-7

## 五、外銷訂單

依據經濟部統計處外銷訂單統計資料，111年2月紡織品接單金額為9.30億美元，較去年同期成長14%。累計1-2月接單金額為19.72億美元，較去年同期成長16%。

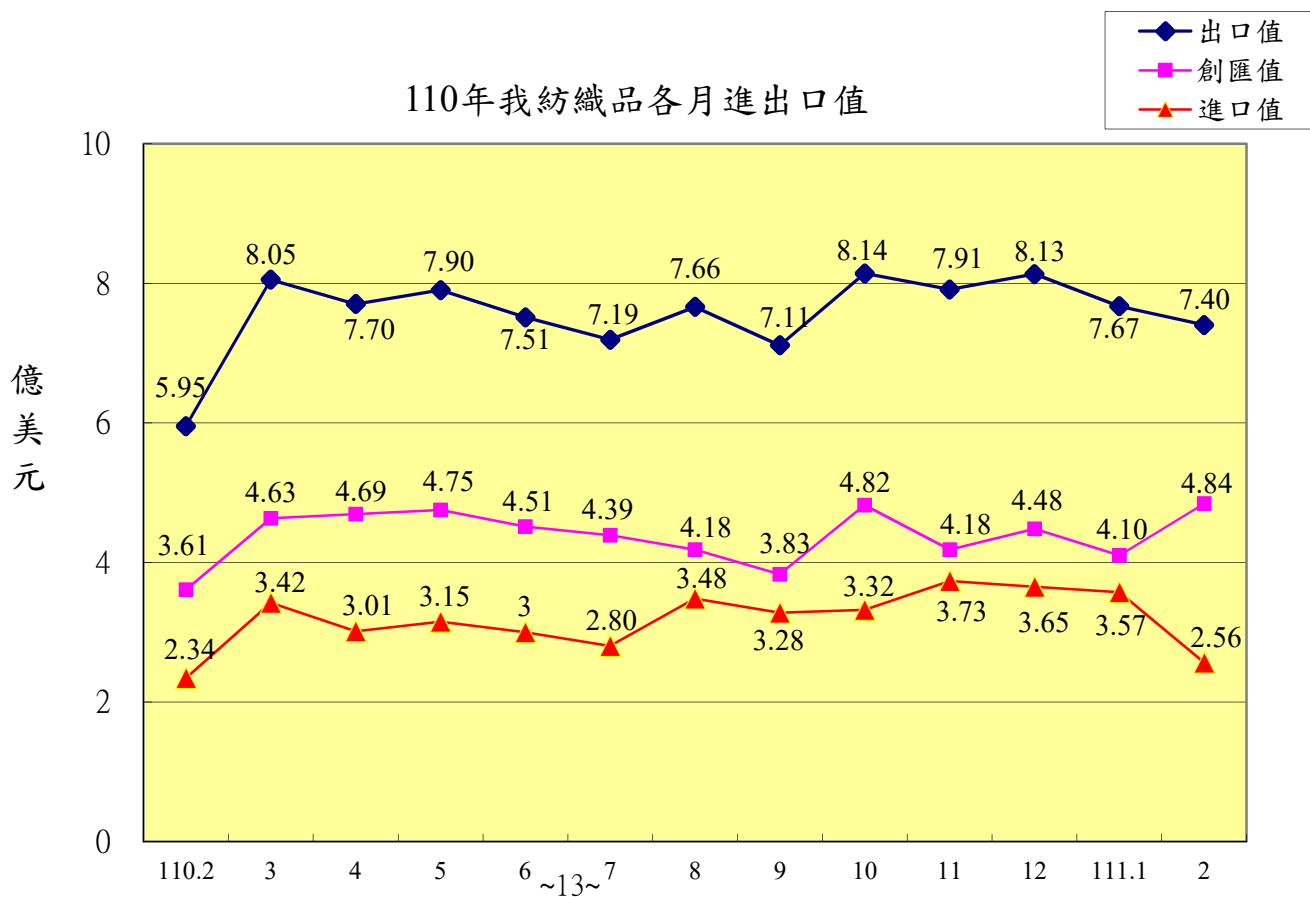
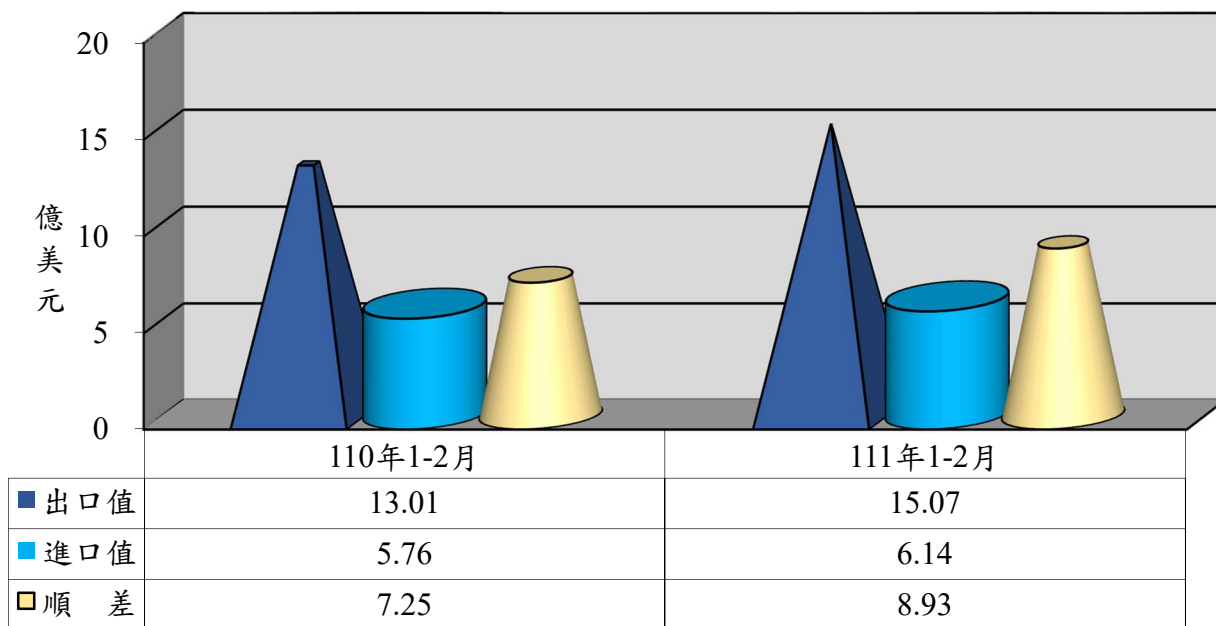
地區	紡織品外銷訂單地區別統計						
	總計	美國	東協	中港	歐洲	日本	其他地區
外銷訂單 (億美元)	19.72	7.57	3.70	2.43	2.10	0.75	3.17
佔紡織品 外銷訂單比重	100%	38%	19%	12%	11%	4%	16%
年增率(%)	16	24	16	8	11	11	10



## 六、貿易順差

(一)110年全年度紡織品出口值為90.24億美元，進口值為38.59億美元，貿易順差為51.65億美元，較109年同期增加10.01億美元，成長24%。紡織品貿易順差僅次於「機械及電機設備」、「塑膠、橡膠及其製品」及「基本金屬及其製品」，為我國第4大創匯產業。

(二)111年1-2月紡織品出口值為15.07億美元，進口值為6.14億美元，貿易順差為8.93億美元，較去年同期增加1.68億美元，成長23%。



## 七、110-111年2月我國主要出口項目進出口值及創匯狀況

單位：億美元

年度	項目 進出口值	全國	成長率	紡織品	成長率	機 械 及電機 設 備	成長率	基 本 金屬及 其製品	成長率	精 密 儀器鐘 錶樂器	成長率	塑 膠 橡膠及 其製品	成長率	礦產品	成長率	化學品	成長率
110 1-2月	出口值	620.55	23.2%	13.01	3.3%	383.42	28.1%	47.78	19.2%	32.06	37.3%	42.56	34.4%	12.54	-40.7%	32.98	13.9%
	進口值	515.40	18.1%	5.76	24.9%	249.97	31.2%	33.43	14.3%	22.38	8.3%	15.98	26.2%	67.33	-13.4%	46.91	14.9%
	順逆差	105.15	56.2%	7.25	-9.3%	133.45	22.8%	14.35	32.3%	9.68	261.19%	26.58	39.82%	-54.79	3.2%	-13.93	-17.2%
110 1-3月	出口值	979.44	24.6%	21.06	2.4%	603.87	28.2%	75.63	20.0%	49.19	36.9%	68.46	36.1%	20.30	-29.0%	52.76	20.8%
	進口值	835.82	21.1%	9.18	16.6%	399.15	31.4%	58.07	18.7%	39.50	18.0%	26.56	24.1%	108.40	-2.1%	76.23	15.6%
	順逆差	143.62	49.7%	11.88	-6.3%	204.72	22.5%	17.56	24.6%	9.69	295.51%	41.90	45.08%	-88.10	-7.3%	-23.47	-5.3%
110 1-4月	出口值	1,329.13	28.0%	28.71	11.5%	819.75	29.6%	102.15	24.8%	65.14	32.6%	92.65	40.0%	30.19	-8.2%	71.75	28.4%
	進口值	1,123.63	22.4%	12.19	17.5%	530.80	29.7%	79.78	22.4%	54.68	24.2%	35.30	20.1%	150.19	9.5%	102.10	14.1%
	順逆差	205.50	70.8%	16.52	7.4%	288.95	29.5%	22.37	34.1%	10.46	103.90%	57.35	56.01%	-120.00	-15.1%	-30.35	9.6%
110 1-5月	出口值	1,703.17	30.2%	36.61	17.8%	1,041.17	29.6%	133.73	30.7%	83.68	31.5%	120.70	46.8%	41.52	9.0%	92.31	34.0%
	進口值	1,436.13	26.0%	15.34	20.7%	673.06	30.6%	104.31	29.7%	68.78	22.9%	45.15	22.8%	192.33	19.2%	131.06	18.4%
	順逆差	267.04	58.5%	21.27	15.8%	368.11	27.8%	29.42	34.3%	14.90	94.01%	75.55	66.19%	-150.81	-22.3%	-38.75	7.4%
110 1-6月	出口值	2,069.14	31.0%	44.12	22.7%	1,269.61	29.4%	161.65	33.2%	99.69	30.0%	145.67	49.7%	51.93	19.0%	110.68	36.7%
	進口值	1,751.00	28.6%	18.33	20.6%	815.99	31.1%	130.49	35.2%	82.86	18.7%	55.04	25.8%	235.96	30.3%	159.82	21.3%
	順逆差	318.14	45.7%	25.79	24.2%	453.62	26.4%	31.16	25.3%	16.83	146.05%	90.63	69.18%	-184.03	-33.9%	-49.14	3.2%
110 1-7月	出口值	2,448.69	31.5%	51.31	23.6%	1,505.12	29.5%	193.94	36.8%	116.63	28.6%	170.43	48.7%	63.06	29.2%	129.63	38.2%
	進口值	2,071.36	30.4%	21.13	17.9%	966.02	32.0%	157.09	38.0%	97.03	17.7%	64.24	27.1%	286.23	39.5%	186.79	22.2%
	順逆差	377.33	38.3%	30.18	27.9%	539.10	25.3%	36.85	31.9%	19.60	138.44%	106.19	65.87%	-223.17	-42.7%	-57.16	3.2%
110 1-8月	出口值	2,844.19	30.9%	58.97	23.2%	1,749.87	28.6%	226.35	38.6%	134.19	26.6%	196.27	47.9%	75.02	39.1%	150.96	41.0%
	進口值	2,432.05	32.5%	24.61	16.2%	1,135.18	33.5%	188.90	43.2%	113.77	20.7%	74.28	28.5%	340.55	46.7%	217.68	24.8%
	順逆差	412.14	22.0%	34.36	28.8%	614.69	20.3%	37.45	19.0%	20.42	74.38%	121.99	62.87%	-265.53	-49.0%	-66.72	1.0%
110 1-9月	出口值	3,240.66	30.7%	66.08	21.4%	2,004.60	28.3%	260.29	41.1%	150.78	24.7%	219.65	46.1%	85.89	46.9%	169.69	41.4%
	進口值	2,763.90	33.3%	27.89	14.5%	1,297.09	33.9%	213.99	45.9%	128.43	21.3%	83.60	28.8%	391.10	51.7%	245.66	25.4%
	順逆差	476.76	17.1%	38.19	26.9%	707.51	19.1%	46.30	22.7%	22.35	48.01%	136.05	59.27%	-305.21	-53.2%	-75.97	-0.1%
110 1-10月	出口值	3,641.95	30.0%	74.22	20.3%	2,247.42	27.1%	298.82	43.8%	168.49	23.0%	246.05	44.2%	95.95	52.4%	191.59	41.9%
	進口值	3,103.80	33.7%	31.21	13.9%	1,460.11	34.0%	240.09	47.0%	143.21	21.4%	92.59	27.9%	444.39	57.4%	275.47	26.4%
	順逆差	538.15	11.8%	43.01	25.5%	787.31	15.9%	58.73	32.0%	25.28	32.91%	153.46	56.15%	-348.44	-58.8%	-83.88	-1.2%
110 1-11月	出口值	4,057.48	30.0%	82.11	20.4%	2,502.94	26.9%	337.12	46.2%	184.80	20.3%	273.35	43.0%	109.39	60.8%	213.22	41.7%
	進口值	3,462.29	33.8%	34.94	14.4%	1,620.71	32.5%	267.09	48.7%	157.16	20.4%	102.29	26.8%	511.34	64.4%	306.74	27.5%
	順逆差	595.19	11.7%	47.14	25.2%	882.23	17.7%	70.03	37.2%	27.64	20.12%	171.06	54.86%	-401.95	-65.4%	-93.52	-3.7%
110 1-12月	出口值	4,464.48	29.4%	90.24	19.8%	2,762.60	26.7%	368.19	44.5%	200.99	18.3%	298.70	40.5%	121.42	65.8%	234.06	40.5%
	進口值	3,811.67	33.2%	38.59	14.5%	1,780.88	31.1%	290.99	48.7%	173.90	20.6%	111.66	25.2%	568.91	68.4%	336.10	26.8%
	順逆差	652.81	10.7%	51.65	24.0%	981.72	19.4%	77.20	30.5%	27.09	5.20%	187.04	51.58%	-447.49	-69.1%	-102.04	-3.7%
111 1月	出口值	399.82	16.7%	7.67	8.8%	251.16	18.0%	33.95	28.5%	15.26	-14.2%	24.21	4.5%	14.08	144.4%	20.76	13.8%
	進口值	350.65	24.9%	3.57	4.3%	160.85	16.5%	25.83	44.9%	14.86	24.4%	9.15	2.2%	61.27	88.6%	28.83	12.9%
	順逆差	49.17	-20.6%	4.10	13.3%	90.31	20.8%	8.12	-5.7%	0.40	-93.15%	15.06	5.98%	-47.19	-76.6%	-8.07	-10.7%
111 1-2月	出口值	774.31	24.8%	15.07	15.9%	488.65	27.4%	64.12	34.2%	29.20	-8.9%	47.82	12.4%	25.88	106.4%	41.11	24.7%
	進口值	667.03	29.4%	6.14	6.4%	306.93	22.8%	49.99	49.5%	28.22	26.1%	17.85	11.7%	116.44	72.9%	56.74	21.0%
	順逆差	107.28	2.0%	8.93	23.2%	181.72	36.2%	14.13	-1.5%	0.98	-89.88%	29.97	12.75%	-90.56	-65.3%	-15.63	-12.2%

※資料來源：紡拓會根據財政部統計處資料編製