



111年1月我國紡織品
進出口貿易概況

紡拓會市場開發處
111年3月

目 錄

簡析	1
一、出口概況	2
二、主要出口市場	8
三、進口概況	10
四、主要進口來源	11
五、外銷訂單	12
六、貿易順差	12
七、110-111年1月我國主要出口項目進出口值及創匯狀況	14

簡 析

依據我國海關進出口貿易統計資料顯示，111年1月我國貨品出口總值為399.82億美元，較去(110)年同期成長16.7%；進口總值為350.65億美元，成長24.9%；貿易順差為49.17億美元，衰退20.6%。

在紡織品貿易方面，111年1月我紡織品出口總值為7.67億美元，成長9%；進口總值為3.57億美元，成長4%；貿易順差為4.10億美元，較去年同期增加0.48億美元，成長13%。

以出口值分析，主要出口項目為布料(占70%)，其次為紗線(占13%)、成衣及服飾品(占6%)、雜項紡織品(占6%)以及纖維(占5%)；五大出口項目中，纖維及雜項紡織品分別衰退14%及10%，其餘產品均呈現正成長，出口大宗之布料成長14%，紗線成長0.4%、成衣服飾品成長21%。以進口值分析，主要進口項目以成衣及服飾品為大宗(占50%)，衰退6%，其次為紗線(占15%)成長33%、布料(占15%)成長9%、雜項紡織品(占12%)成長5%及纖維(占8%)成長29%。

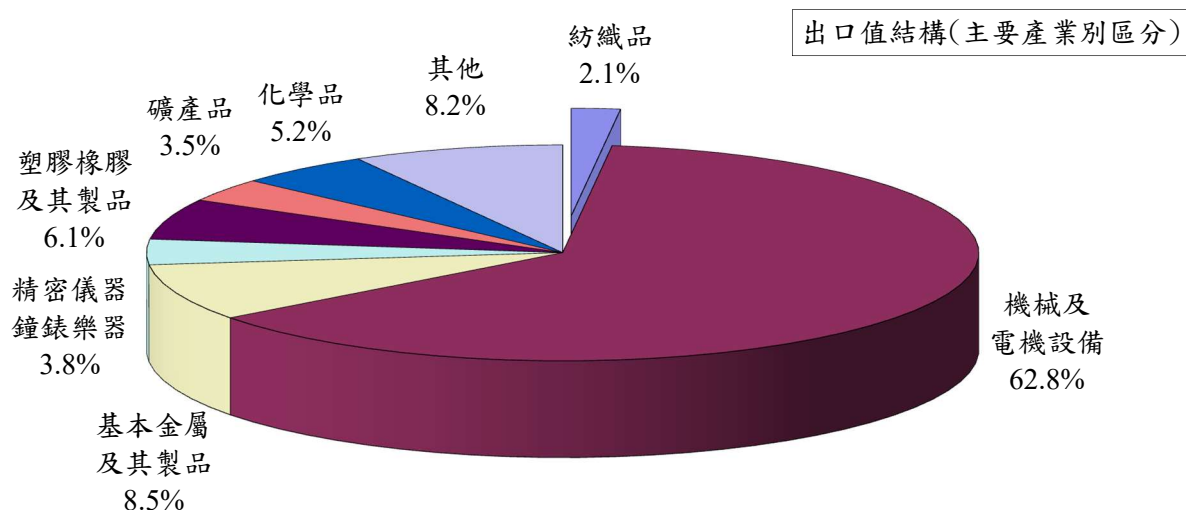
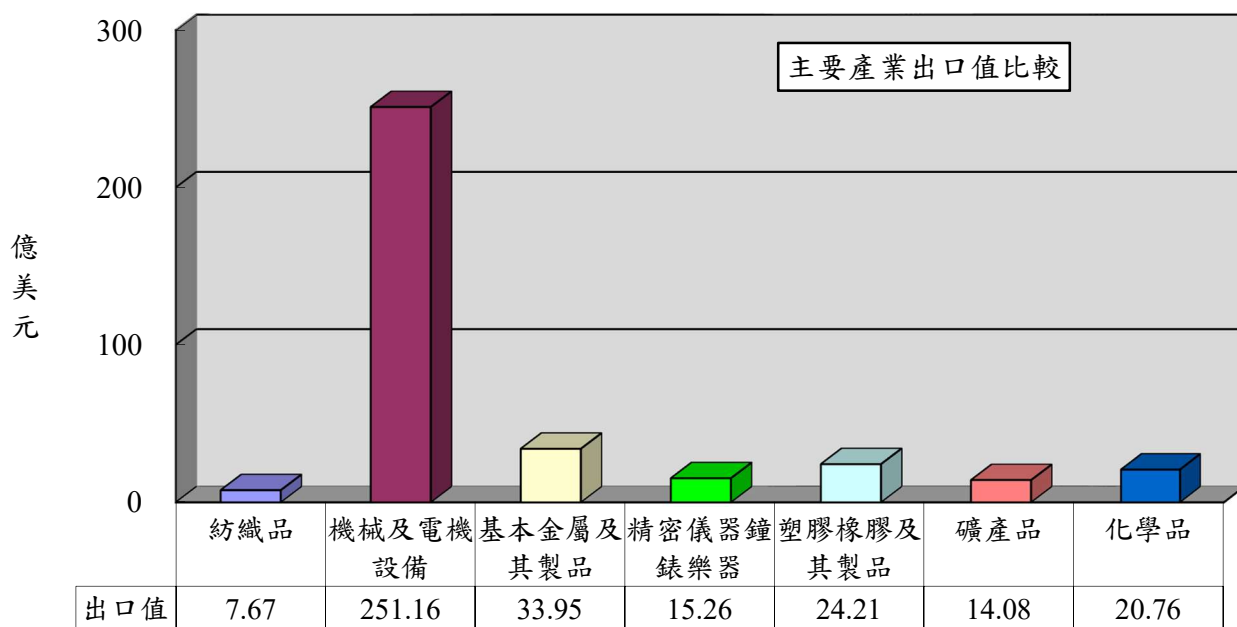
以出口地區分析，我紡織品第一大出口市場為越南，其次為中國大陸、美國、印尼及柬埔寨，合計佔出口比重達57%。在出口項目方面，五大出口地區均以布料為大宗，以輸越南出口值最大，柬埔寨比重最高。進口地區方面，中國大陸為我排名第一的進口來源，其次為越南、歐盟、日本及美國，合計佔進口總值達77%；其中自中國大陸、越南、歐盟均以進口成衣及服飾品為主，日本及美國則以布料為主，佔自該地區進口紡織品比重31%及75%。

由於疫苗接種率提升，各國陸續朝解封方向推進，新冠疫情對全球經濟活動影響已漸趨緩，均有利挹注我國出口動能，目前許多業者表示品牌下單狀況頗佳，惟本(2022)年第一季及第二季品牌商庫存是否仍維持去年第四季的低水平尚未明朗。近期全球供應鏈運行尚未恢復順暢，肺炎變種病毒威脅仍在，加上俄烏爆發軍事衝突導致石油、原物料價格攀升，為國際經濟前景增添不確定性，在隨之而來的通膨壓力、運價仍高等不利因素影響之下，紡織業較去年將面臨更大的生產與出口挑戰，今年的出口情況尚須保守看待。

一、出口概況

111年1月我國紡織品出口值為7.67億美元，佔全國出口總值(399.82億美元)之1.9%，較去(110)年同期成長9%；出口量為12.58萬公噸，衰退10%；出口單價成長21%。

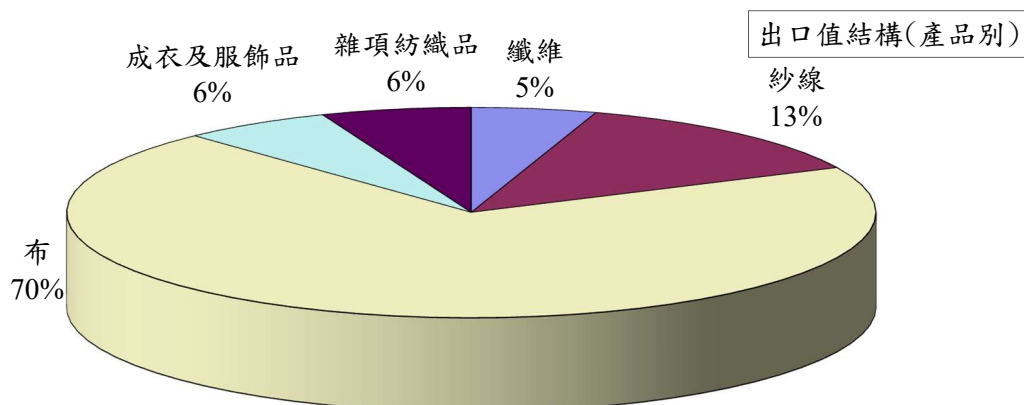
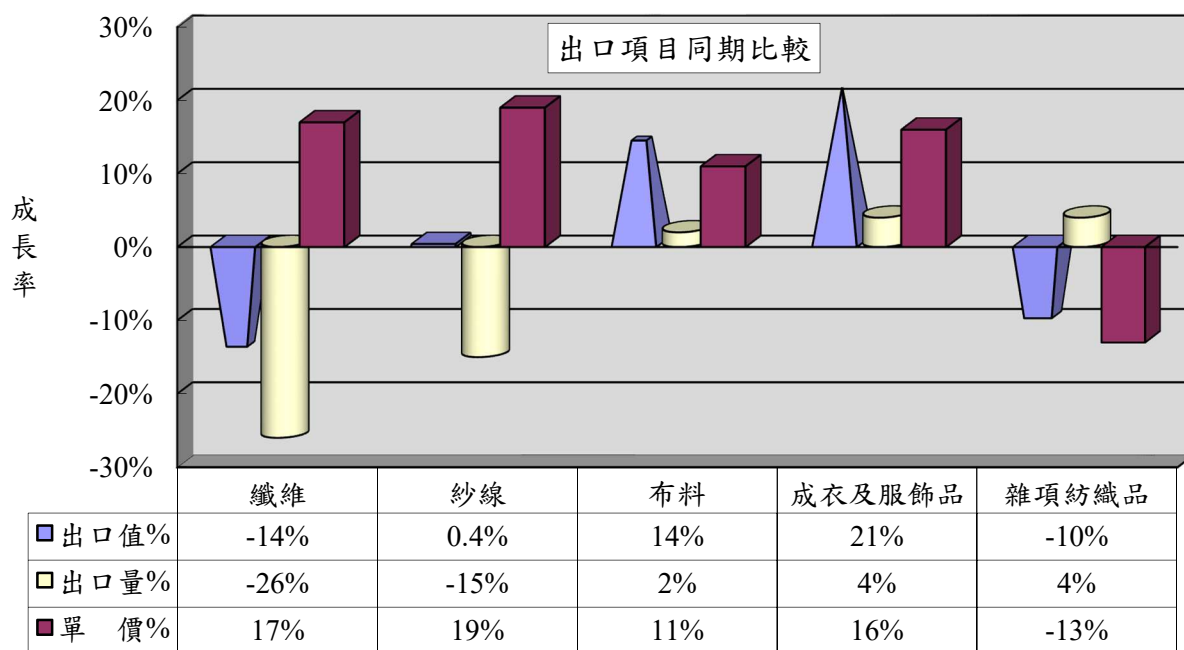
產業別	紡織品	機械及電機設備	基本金屬及其製品	精密儀器鐘錶樂器	塑膠橡膠及其製品	礦產品	化學品
出口值(億美元)	7.67	251.16	33.95	15.26	24.21	14.08	20.76
佔總出口值比重	1.9%	62.8%	8.5%	3.8%	6.1%	3.5%	5.2%
同期比較	9%	18%	29%	-14%	5%	144%	14%



(一)主要出口項目分析

紡織品出口仍以布料為大宗，出口值達5.40億美元，佔出口總值之70%，較去年同期成長14%；出口量為5.84萬公噸，成長2%；出口單價則成長11%。

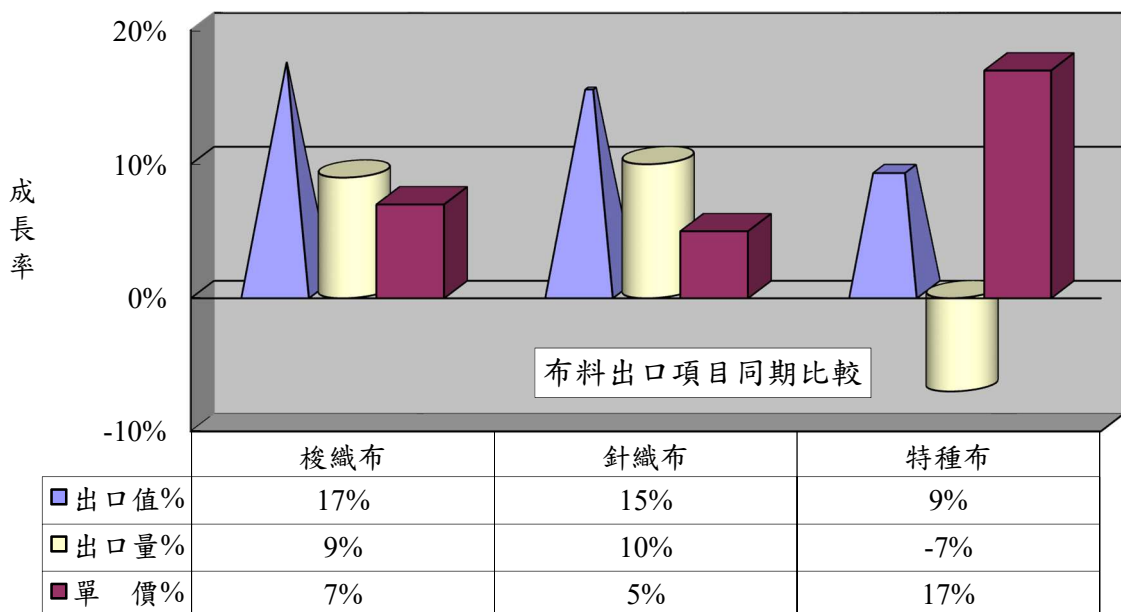
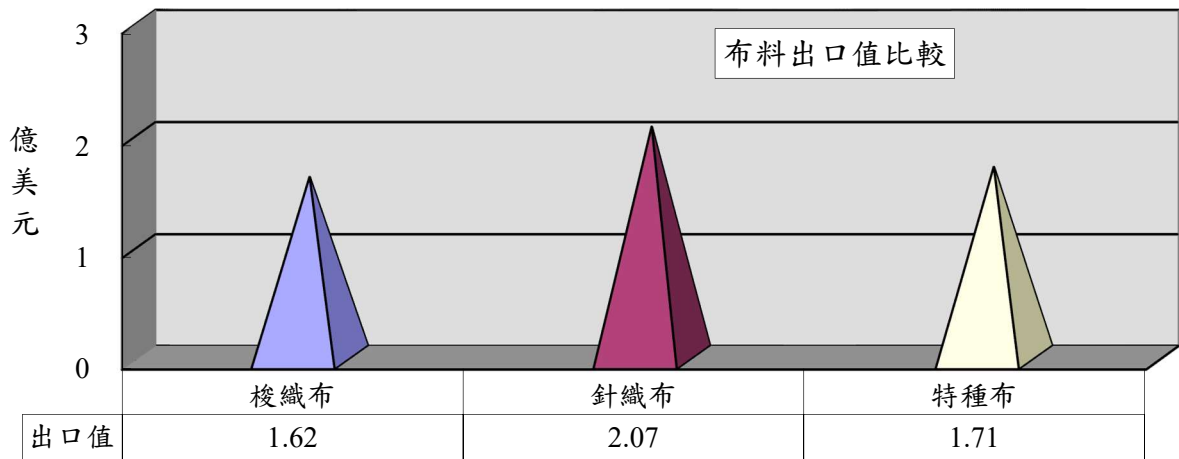
項目	出口值 (億美元)	比重 (%)	同期 比較 (%)	出口量 (萬公噸)	同期 比較 (%)	單價 (美元/ 公斤)	同期 比較 (%)
1.纖維	0.39	5	-14	2.88	-26	1.34	17
2.紗線	1.01	13	0.4	3.09	-15	3.28	19
3.布料	5.40	70	14	5.84	2	9.25	11
4.成衣及服飾品	0.43	6	21	0.18	4	24.74	16
5.雜項紡織品	0.44	6	-10	0.59	4	7.46	-13
合計	7.67	100	9	12.58	-10	6.10	21



(二)布料出口項目分析

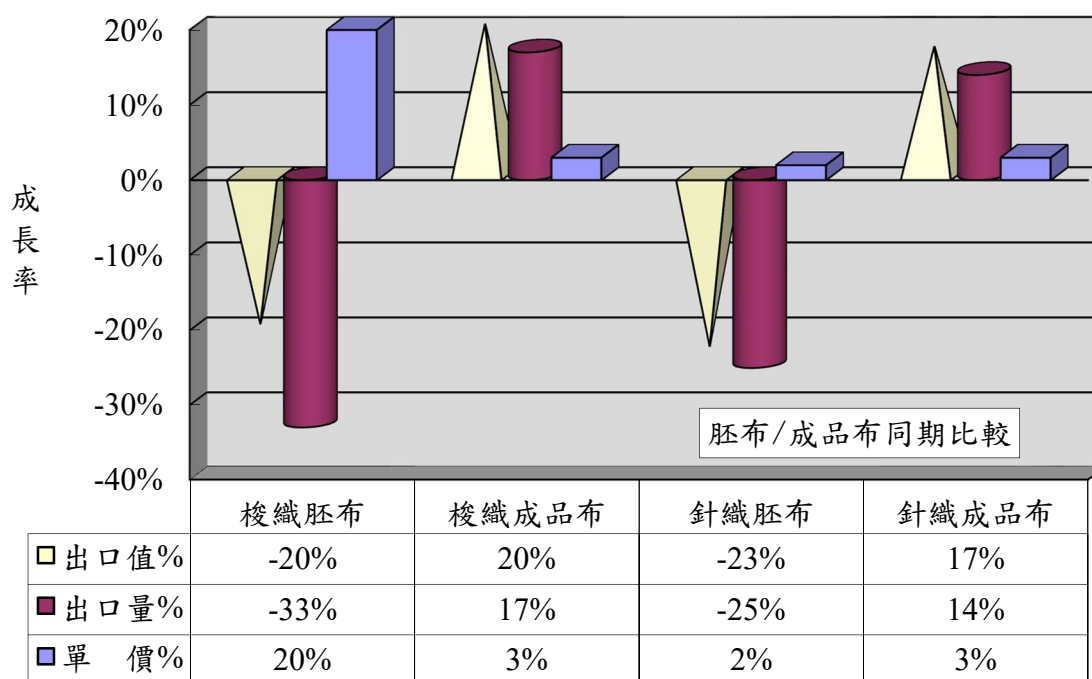
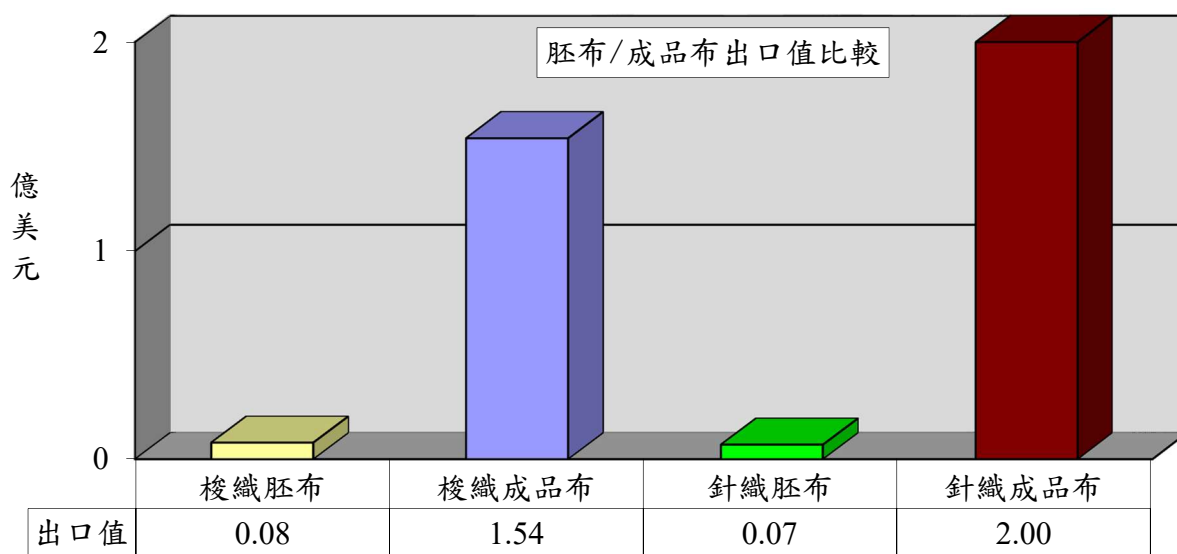
針織布出口達2.07億美元，為布料產品之冠(佔38%)，較去年同期成長15%；出口單價成長5%。

項 目	出口值 (億美元)	佔布料 比重 (%)	同期 比較 (%)	出口量 (萬公噸)	同期 比較 (%)	單價 (美元/ 公斤)	同期 比較 (%)
1.梭織布	1.62	30	17	1.74	9	9.34	7
2.針織布	2.07	38	15	1.87	10	11.05	5
3.特種布	1.71	32	9	2.23	-7	7.68	17
合 計	5.40	100	14	5.84	2	9.25	11



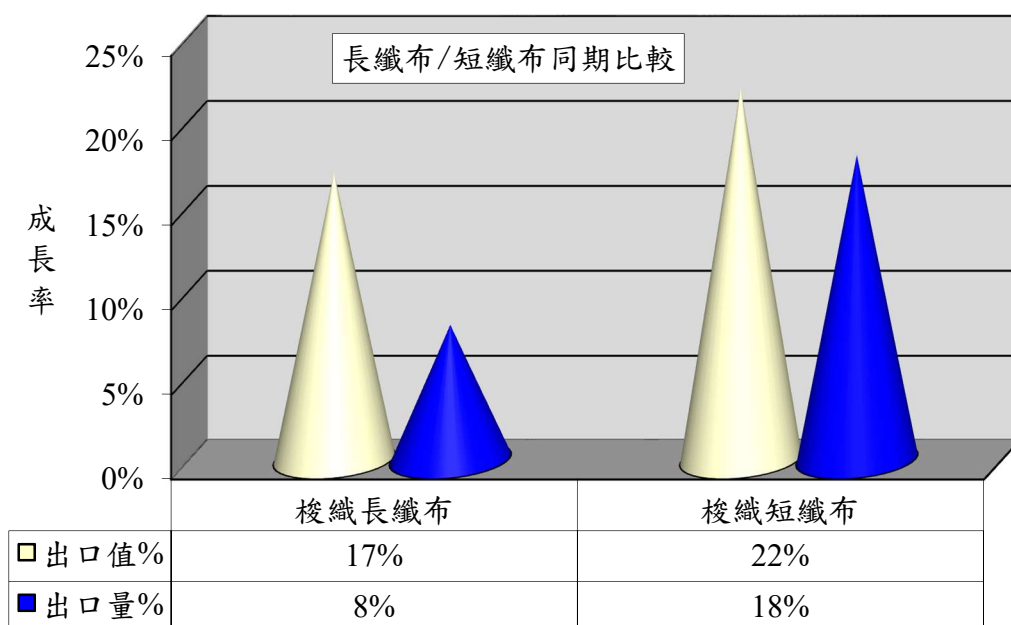
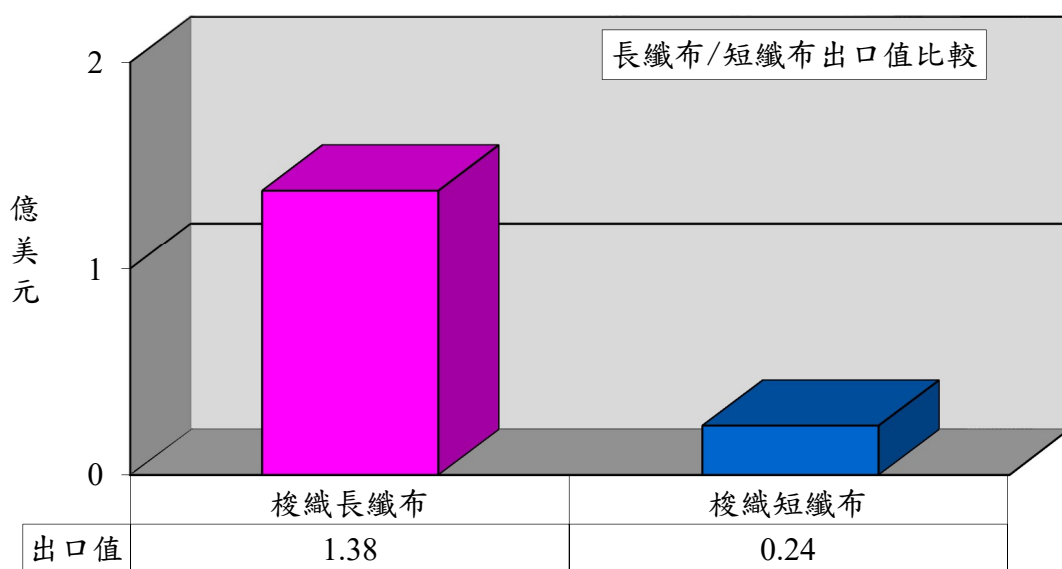
1.以胚布及成品布分析

項 目	出口值 (億美元)	佔布料 比重 (%)	同期 比較 (%)	出口量 (萬公噸)	同期 比較 (%)	單價 (美元/ 公斤)	同期 比較 (%)
1.梭織胚布	0.08	1	-20	0.16	-33	4.99	20
2.梭織成品布	1.54	29	20	1.58	17	9.79	3
3.針織胚布	0.07	1	-23	0.12	-25	5.53	2
4.針織成品布	2.00	37	17	1.75	14	11.42	3



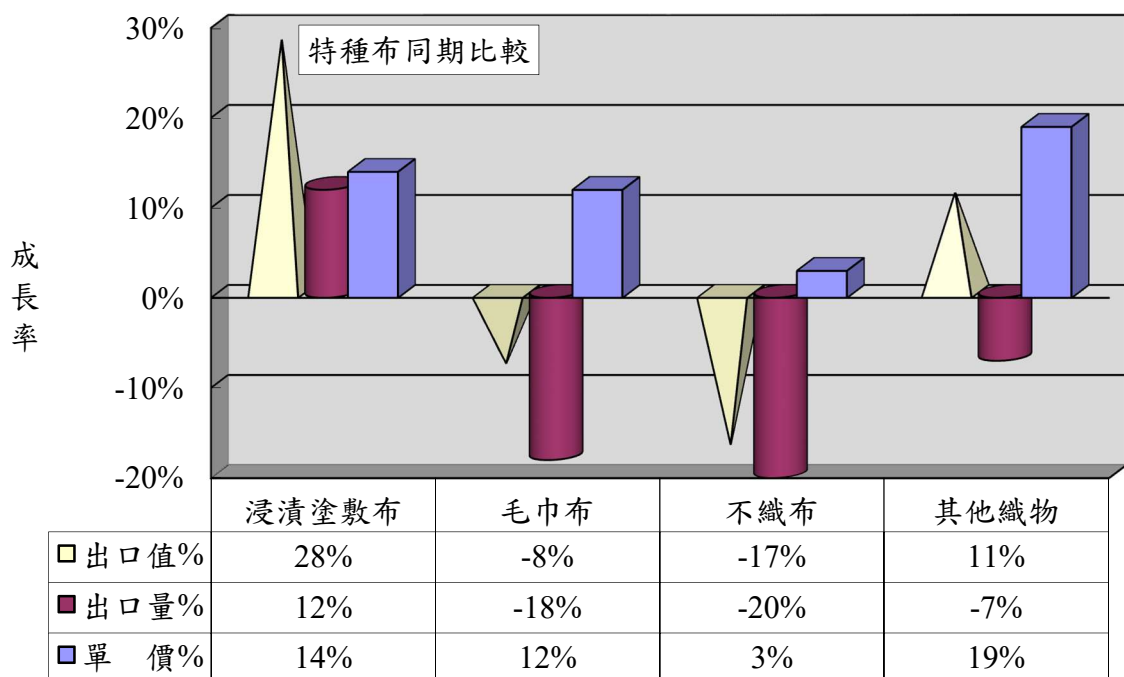
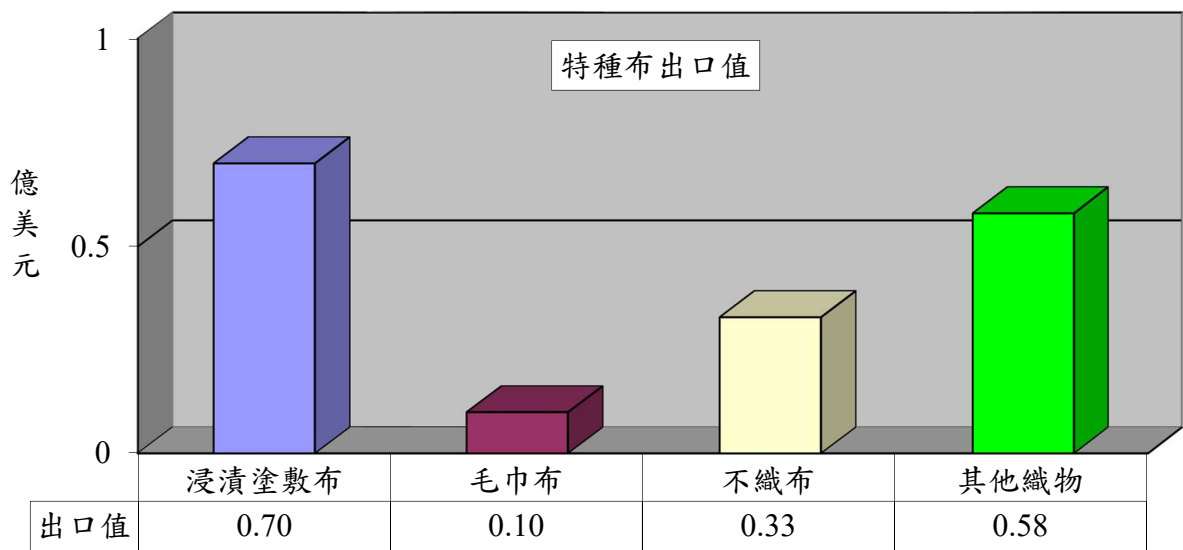
2.以梭織布主要項目分析

項 目	出口值 (億美元)	佔布料 比重(%)	同期比較 (%)	出口量 (萬公噸)	同期比較 (%)
1.梭織長纖布	1.38	26	17	1.45	8
2.梭織短纖布	0.24	4	22	0.29	18



3.以特種布主要項目分析

項 目	出口值 (億美元)	佔布料 比重 (%)	同期 比較 (%)	出口量 (萬公噸)	同期 比較 (%)	單價 (美元 /公斤)	同期 比較 (%)
1.浸漬塗敷加工布	0.70	13	28	0.74	12	9.49	14
2.毛巾布	0.10	2	-8	0.10	-18	9.49	12
3.不織布	0.33	6	-17	0.80	-20	4.20	3
4.其他織物	0.58	11	11	0.59	-7	9.78	19
合 計	1.71	32	9	2.23	-7	7.68	17

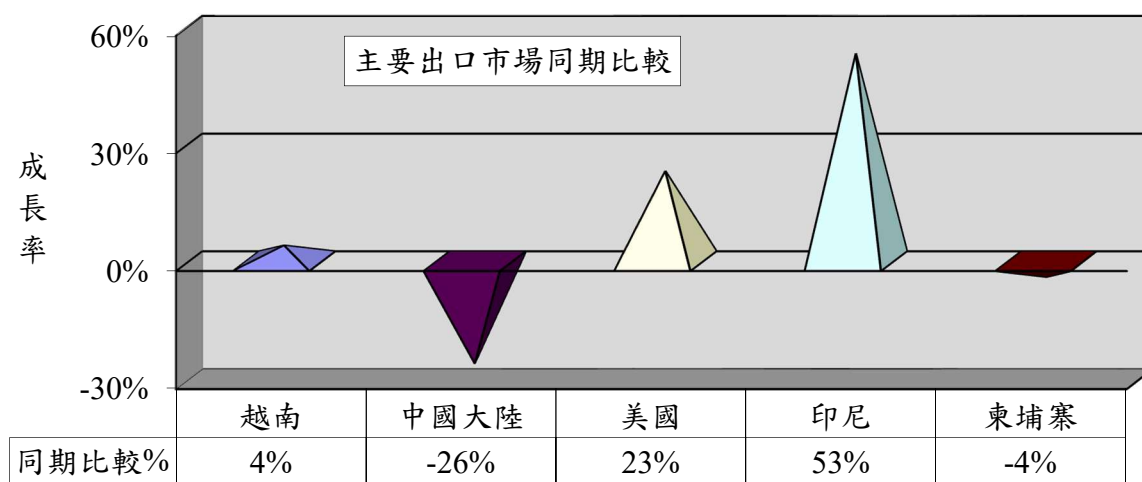
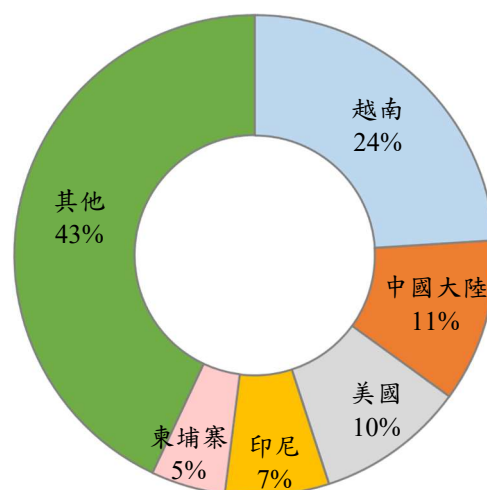


二、主要出口市場

111年1月我國紡織品第一大出口市場為越南，出口值達1.84億美元，佔紡織品出口值之24%，較去年同期成長4%。

排名	主要出口地區	出口值(億美元)	佔總出口值比重(%)	同期比較(%)
1	越南	1.84	24	4
2	中國大陸	0.81	11	-26
3	美國	0.73	10	23
4	印尼	0.52	7	53
5	柬埔寨	0.41	5	-4
前五大合計		4.31	57	1

出口值結構(市場別)

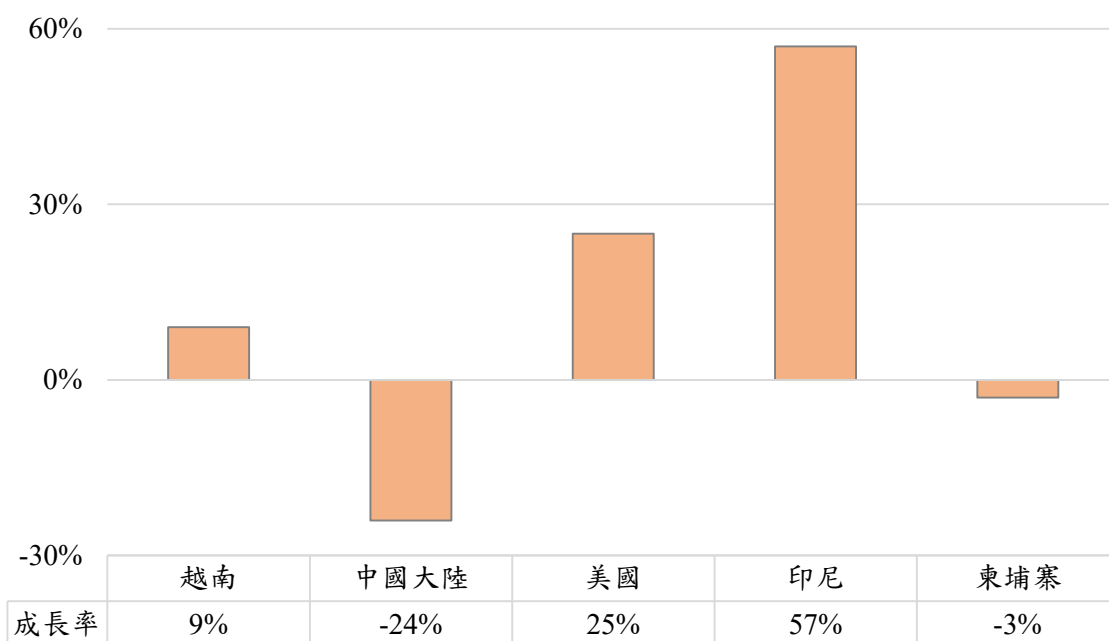


(一)前五大出口市場主要出口項目分析

我紡織品前5大出口市場，均以布料產品為主；布料出口值最大者為越南之1.48億美元，布料出口比重最高者為柬埔寨，達95%。

出口地區	主要出口項目	出口值(億美元)	佔出口至該地區紡織品比重(%)	同期比較(%)
1.越南	布料	1.48	80	9
	紗線	0.20	11	-17
2.中國大陸	布料	0.49	60	-24
	紗線	0.24	30	-20
3.美國	布料	0.34	47	25
	成衣服飾品	0.16	22	41
4.印尼	布料	0.46	88	57
	紗線	0.02	4	20
5.柬埔寨	布料	0.39	95	-3
	成衣服飾品	0.01	2	4

布料主要出口市場同期比較



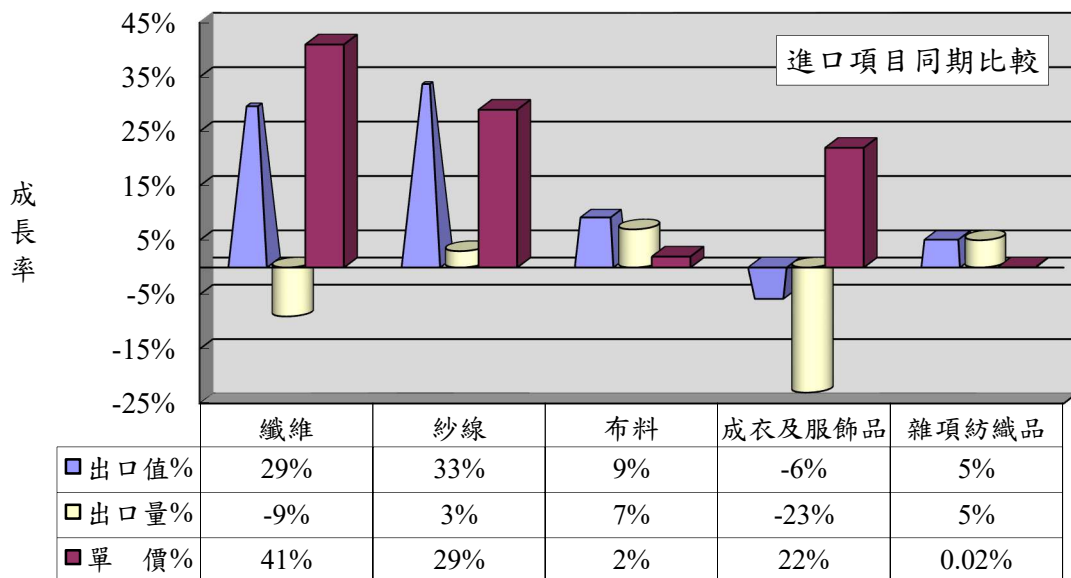
三、進口概況

111年1月我國紡織品進口值為3.57億美元，佔全國進口總值(350.65億美元)之1%，較去(110)年同期成長4%；進口量為5.35萬公噸，衰退6%；進口單價則成長11%。

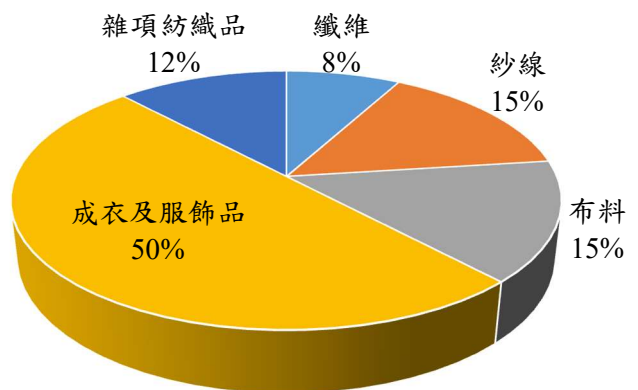
(一)紡織品進口項目分析

紡織品進口以成衣及服飾品為大宗，進口值為1.78億美元，佔進口總值50%。

項 目	進口值 (億美元)	比重 (%)	同期 比較 (%)	進口量 (萬公噸)	同期 比較 (%)	單價 (美元/ 公斤)	同期 比較 (%)
1.纖維	0.28	8	29	1.27	-9	2.23	41
2.紗線	0.55	15	33	1.16	3	4.73	29
3.布料	0.55	15	9	0.93	7	5.90	2
4.成衣及服飾品	1.78	50	-6	1.12	-23	16.00	22
5.雜項紡織品	0.41	12	5	0.87	5	4.68	0.02
合 計	3.57	100	4	5.35	-6	6.68	11



進口值結構(產品別)



四、主要進口來源

111年1月我國紡織品首要進口來源為中國大陸，進口值為1.65億美元，佔紡織品進口值之46%，較去年同期成長1%。

排名	主要進口地區	進口值(億美元)	佔進口總值比重(%)	同期比較(%)
1	中國大陸	1.65	46	1
2	越南	0.54	15	17
3	歐盟	0.33	9	13
4	日本	0.13	4	-21
5	美國	0.12	3	-3
合計		2.77	77	4

(一)前五大進口來源之主要進口項目分析

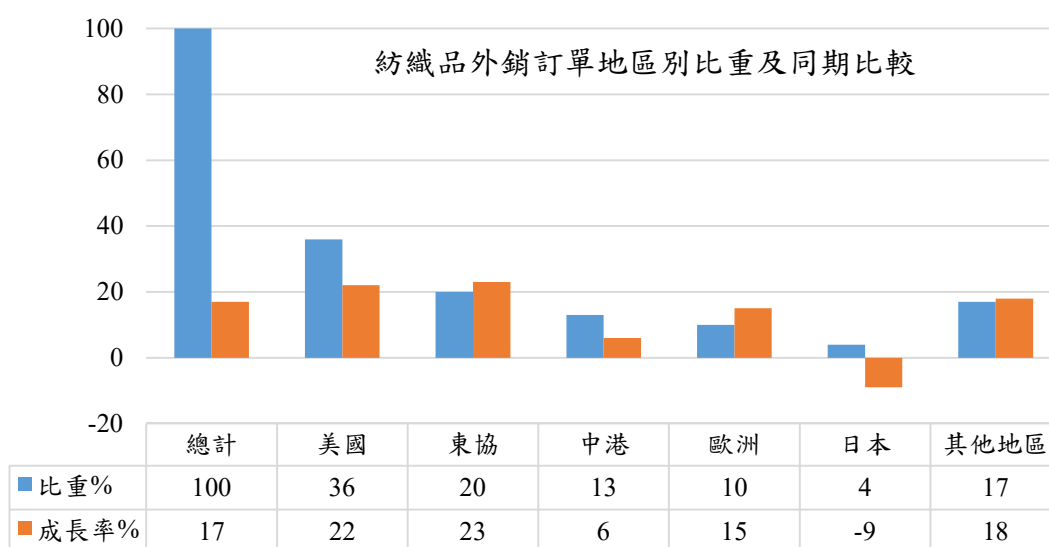
我紡織品前5大進口來源，自中國大陸、越南、歐盟均以進口成衣及服飾品為主；日本及美國均以進口布料為主，佔自該地區進口紡織品比重31%及75%。

進口地區	主要進口項目	進口值(億美元)	佔自該地區進口紡織品比重(%)	同期比較(%)
1.中國大陸	成衣及服飾品	0.88	53	-11
	雜項紡織品	0.29	18	11
2.越南	成衣及服飾品	0.26	48	-1
	紗線	0.20	37	76
3.歐盟	成衣及服飾品	0.25	76	7
	布料	0.04	12	26
4.日本	布料	0.04	31	-5
	成衣及服飾品	0.04	31	-7
5.美國	布料	0.09	75	18
	纖維	0.02	17	-40

五、外銷訂單

依據經濟部統計處外銷訂單統計資料，111年1月紡織品接單金額為10.42億美元，較去年同期成長17%。

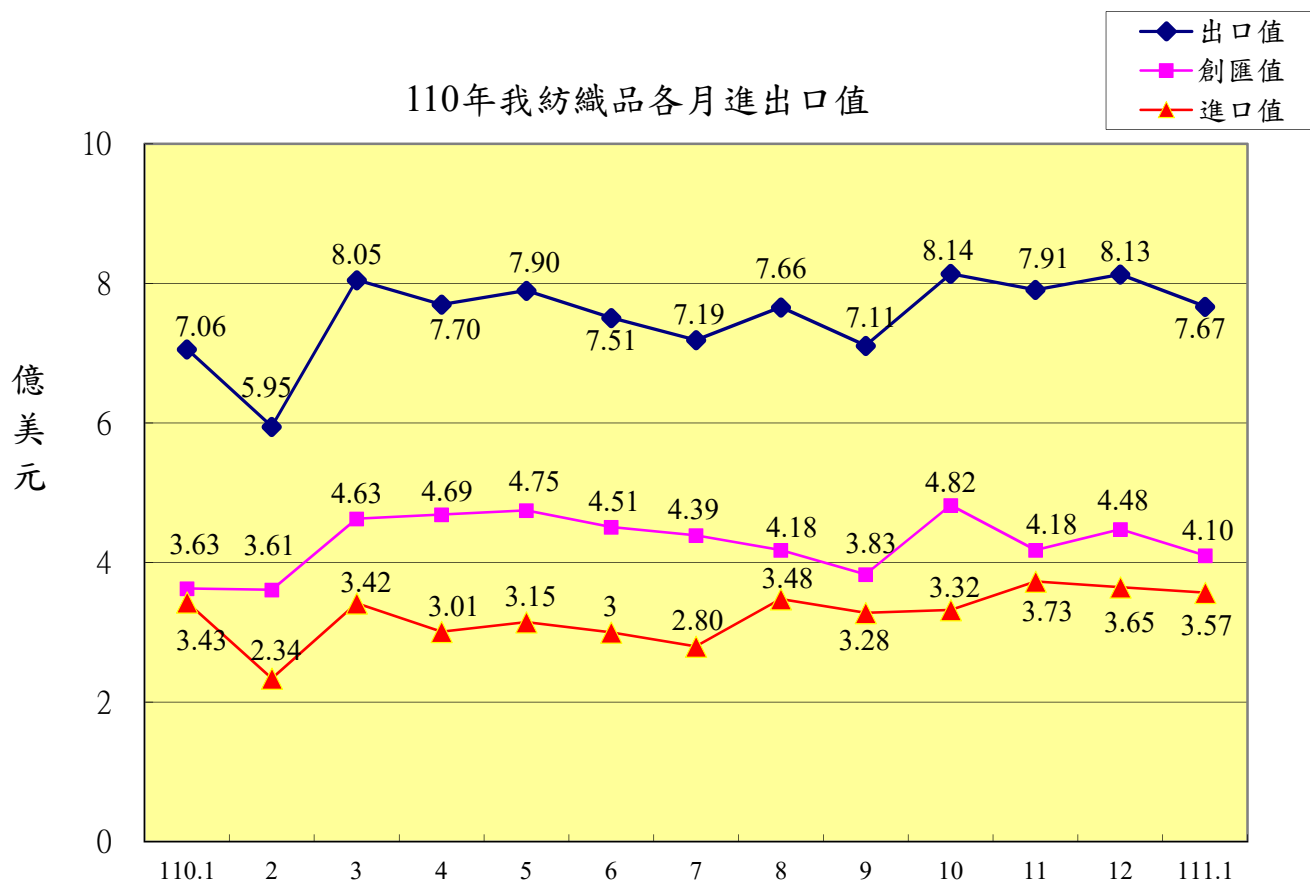
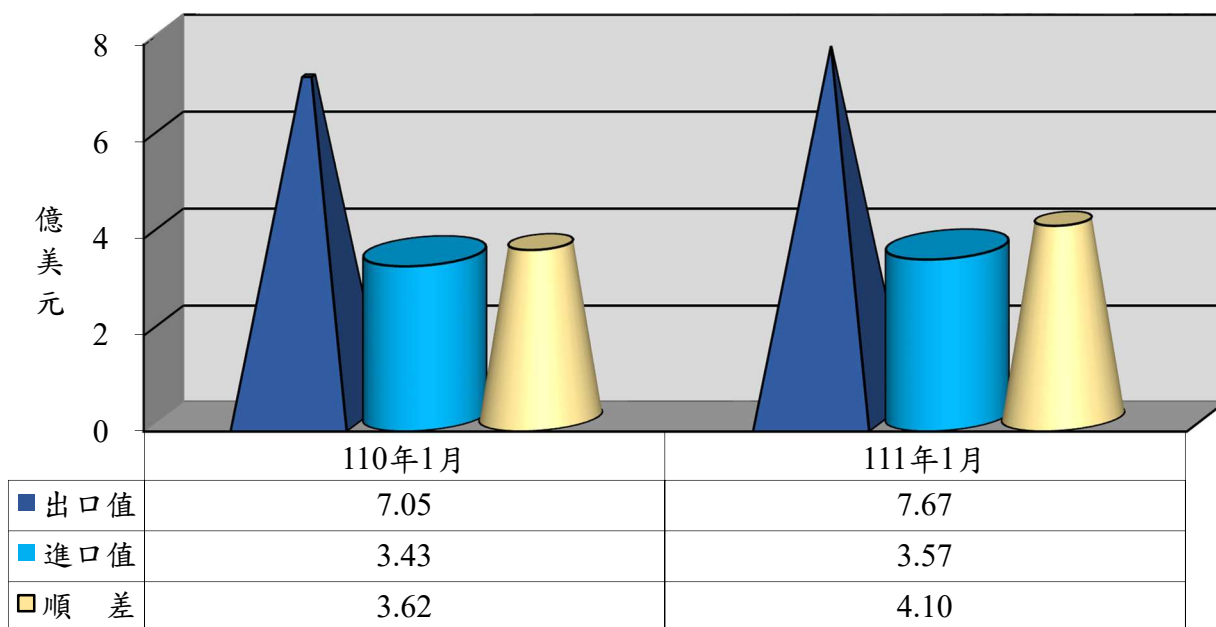
地區	紡織品外銷訂單地區別統計						
	總計	美國	東協	中港	歐洲	日本	其他地區
外銷訂單 (億美元)	10.42	3.75	2.13	1.32	1.08	0.36	1.79
佔紡織品 外銷訂單比重	100%	36%	20%	13%	10%	4%	17%
年增率(%)	17	22	23	6	15	-9	18



六、貿易順差

(一)110年全年度紡織品出口值為90.24億美元，進口值為38.59億美元，貿易順差為51.65億美元，較109年同期增加10.01億美元，成長24%。紡織品貿易順差僅次於「機械及電機設備」、「塑膠、橡膠及其製品」及「基本金屬及其製品」，為我國第4大創匯產業。

(二)111年1月紡織品出口值為7.67億美元，進口值為3.57億美元，貿易順差為4.10億美元，較去年同期增加0.48億美元，成長13%。



七、110-111年1月我國主要出口項目進出口值及創匯狀況

單位：億美元

年度	項目 進出口值	全國	成長率	紡織品	成長率	機 械 及電機 設 備	成長率	基 本 金 屬 及 其 製 品	成長率	精 密 儀 器 鐘 錶 樂 器	成長率	塑 膠 橡 膠 及 其 製 品	成長率	礦 產 品	成長率	化 學 品	成長率
110 1 月	出口值	342.67	36.8%	7.05	13.1%	212.89	43.7%	26.43	27.3%	17.79	52.3%	23.16	51.1%	5.76	-36.7%	18.24	24.5%
	進口值	280.77	29.9%	3.43	37.8%	138.10	41.3%	17.82	27.4%	11.95	19.4%	8.95	45.8%	32.48	-11.1%	25.53	36.5%
	順逆差	61.90	80.1%	3.62	-3.2%	74.79	48.4%	8.61	27.0%	5.84	249.70%	14.21	54.62%	-26.72	2.6%	-7.29	-80.0%
110 1-2 月	出口值	620.64	23.2%	13.01	3.3%	383.46	28.2%	47.80	19.2%	32.06	37.3%	42.58	34.4%	12.47	-41.0%	32.94	13.8%
	進口值	513.61	17.7%	5.76	24.5%	250.08	31.3%	33.33	13.9%	22.40	8.4%	15.99	26.3%	65.96	-15.2%	46.78	14.5%
	順逆差	107.03	59.0%	7.25	-9.0%	133.38	22.7%	14.47	33.4%	9.66	260.45%	26.59	39.87%	-53.49	5.5%	-13.84	-16.4%
110 1-3 月	出口值	979.44	24.6%	21.06	2.4%	603.87	28.2%	75.63	20.0%	49.19	36.9%	68.46	36.1%	20.30	-29.0%	52.76	20.8%
	進口值	835.82	21.1%	9.18	16.6%	399.15	31.4%	58.07	18.7%	39.50	18.0%	26.56	24.1%	108.40	-2.1%	76.23	15.6%
	順逆差	143.62	49.7%	11.88	-6.3%	204.72	22.5%	17.56	24.6%	9.69	295.51%	41.90	45.08%	-88.10	-7.3%	-23.47	-5.3%
110 1-4 月	出口值	1,329.13	28.0%	28.71	11.5%	819.75	29.6%	102.15	24.8%	65.14	32.6%	92.65	40.0%	30.19	-8.2%	71.75	28.4%
	進口值	1,123.63	22.4%	12.19	17.5%	530.80	29.7%	79.78	22.4%	54.68	24.2%	35.30	20.1%	150.19	9.5%	102.10	14.1%
	順逆差	205.50	70.8%	16.52	7.4%	288.95	29.5%	22.37	34.1%	10.46	103.90%	57.35	56.01%	-120.00	-15.1%	-30.35	9.6%
110 1-5 月	出口值	1,703.17	30.2%	36.61	17.8%	1,041.17	29.6%	133.73	30.7%	83.68	31.5%	120.70	46.8%	41.52	9.0%	92.31	34.0%
	進口值	1,436.13	26.0%	15.34	20.7%	673.06	30.6%	104.31	29.7%	68.78	22.9%	45.15	22.8%	192.33	19.2%	131.06	18.4%
	順逆差	267.04	58.5%	21.27	15.8%	368.11	27.8%	29.42	34.3%	14.90	94.01%	75.55	66.19%	-150.81	-22.3%	-38.75	7.4%
110 1-6 月	出口值	2,069.14	31.0%	44.12	22.7%	1,269.61	29.4%	161.65	33.2%	99.69	30.0%	145.67	49.7%	51.93	19.0%	110.68	36.7%
	進口值	1,751.00	28.6%	18.33	20.6%	815.99	31.1%	130.49	35.2%	82.86	18.7%	55.04	25.8%	235.96	30.3%	159.82	21.3%
	順逆差	318.14	45.7%	25.79	24.2%	453.62	26.4%	31.16	25.3%	16.83	146.05%	90.63	69.18%	-184.03	-33.9%	-49.14	3.2%
110 1-7 月	出口值	2,448.69	31.5%	51.31	23.6%	1,505.12	29.5%	193.94	36.8%	116.63	28.6%	170.43	48.7%	63.06	29.2%	129.63	38.2%
	進口值	2,071.36	30.4%	21.13	17.9%	966.02	32.0%	157.09	38.0%	97.03	17.7%	64.24	27.1%	286.23	39.5%	186.79	22.2%
	順逆差	377.33	38.3%	30.18	27.9%	539.10	25.3%	36.85	31.9%	19.60	138.44%	106.19	65.87%	-223.17	-42.7%	-57.16	3.2%
110 1-8 月	出口值	2,844.19	30.9%	58.97	23.2%	1,749.87	28.6%	226.35	38.6%	134.19	26.6%	196.27	47.9%	75.02	39.1%	150.96	41.0%
	進口值	2,432.05	32.5%	24.61	16.2%	1,135.18	33.5%	188.90	43.2%	113.77	20.7%	74.28	28.5%	340.55	46.7%	217.68	24.8%
	順逆差	412.14	22.0%	34.36	28.8%	614.69	20.3%	37.45	19.0%	20.42	74.38%	121.99	62.87%	-265.53	-49.0%	-66.72	1.0%
110 1-9 月	出口值	3,240.66	30.7%	66.08	21.4%	2,004.60	28.3%	260.29	41.1%	150.78	24.7%	219.65	46.1%	85.89	46.9%	169.69	41.4%
	進口值	2,763.90	33.3%	27.89	14.5%	1,297.09	33.9%	213.99	45.9%	128.43	21.3%	83.60	28.8%	391.10	51.7%	245.66	25.4%
	順逆差	476.76	17.1%	38.19	26.9%	707.51	19.1%	46.30	22.7%	22.35	48.01%	136.05	59.27%	-305.21	-53.2%	-75.97	-0.1%
110 1-10 月	出口值	3,641.95	30.0%	74.22	20.3%	2,247.42	27.1%	298.82	43.8%	168.49	23.0%	246.05	44.2%	95.95	52.4%	191.59	41.9%
	進口值	3,103.80	33.7%	31.21	13.9%	1,460.11	34.0%	240.09	47.0%	143.21	21.4%	92.59	27.9%	444.39	57.4%	275.47	26.4%
	順逆差	538.15	11.8%	43.01	25.5%	787.31	15.9%	58.73	32.0%	25.28	32.91%	153.46	56.15%	-348.44	-58.8%	-83.88	-1.2%
110 1-11 月	出口值	4,057.48	30.0%	82.11	20.4%	2,502.94	26.9%	337.12	46.2%	184.80	20.3%	273.35	43.0%	109.39	60.8%	213.22	41.7%
	進口值	3,462.29	33.8%	34.94	14.4%	1,620.71	32.5%	267.09	48.7%	157.16	20.4%	102.29	26.8%	511.34	64.4%	306.74	27.5%
	順逆差	595.19	11.7%	47.14	25.2%	882.23	17.7%	70.03	37.2%	27.64	20.12%	171.06	54.86%	-401.95	-65.4%	-93.52	-3.7%
110 1-12 月	出口值	4,464.48	29.4%	90.24	19.8%	2,762.60	26.7%	368.19	44.5%	200.99	18.3%	298.70	40.5%	121.42	65.8%	234.06	40.5%
	進口值	3,811.67	33.2%	38.59	14.5%	1,780.88	31.1%	290.99	48.7%	173.90	20.6%	111.66	25.2%	568.91	68.4%	336.10	26.8%
	順逆差	652.81	10.7%	51.65	24.0%	981.72	19.4%	77.20	30.5%	27.09	5.20%	187.04	51.58%	-447.49	-69.1%	-102.04	-3.7%
111 1 月	出口值	399.82	16.7%	7.67	8.8%	251.16	18.0%	33.95	28.5%	15.26	-14.2%	24.21	4.5%	14.08	144.4%	20.76	13.8%
	進口值	350.65	24.9%	3.57	4.3%	160.85	16.5%	25.83	44.9%	14.86	24.4%	9.15	2.2%	61.27	88.6%	28.83	12.9%
	順逆差	49.17	-20.6%	4.10	13.3%	90.31	20.8%	8.12	-5.7%	0.40	-93.15%	15.06	5.98%	-47.19	-76.6%	-8.07	-10.7%

※資料來源：紡拓會根據財政部統計處資料編製