



110年4月我國紡織品  
進出口貿易概況

紡拓會市場開發處  
110年6月

# 目 錄

簡析-----	1
一、出口概況-----	2
二、主要出口市場-----	8
三、進口概況-----	10
四、主要進口來源-----	11
五、外銷訂單-----	12
六、貿易順差-----	12
七、109-110年1-4月我國主要出口項目進出口值及創匯狀況-----	14

## 簡 析

依據我國海關進出口貿易統計資料顯示，110年1-4月我國貨品出口總值為1,329.13億美元，較去(109)年同期成長28%；進口總值為1,123.63美元，成長22.4%；貿易順差為205.50億美元，成長70.8%。

在紡織品貿易方面，110年1-4月我紡織品出口總值為28.712億美元，成長12%；進口總值為12.19億美元，成長18%；貿易順差為16.52億美元，較去年同期增加1.14億美元，成長7%。

以出口值分析，主要出口項目為布料(占68%)，其次為紗線(占14%)、纖維(占7%)、雜項紡織品(占6%)以及成衣及服飾品(占5%)；五大出口產品均呈現正成長，出口大宗之布料成長10%、紗線成長14%、纖維成長12%、雜項紡織品成長28%及成衣服飾品成長4%。以進口值分析，主要進口項目以成衣及服飾品為大宗(占52%)，成長20%，其次為布料(占15%)成長7%、紗線(占14%)成長51%、雜項紡織品(占11%)成長19%及纖維(占8%)衰退10%。

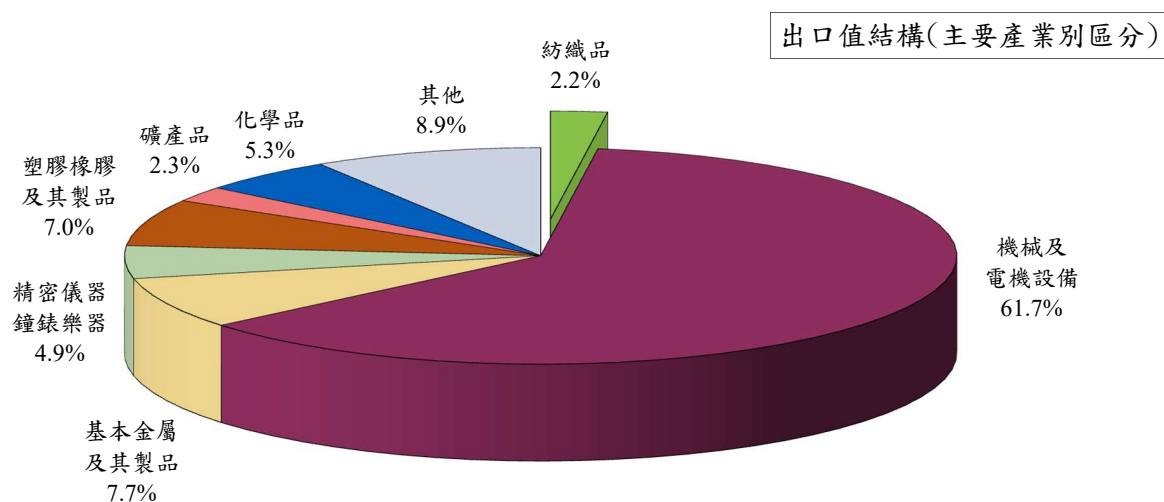
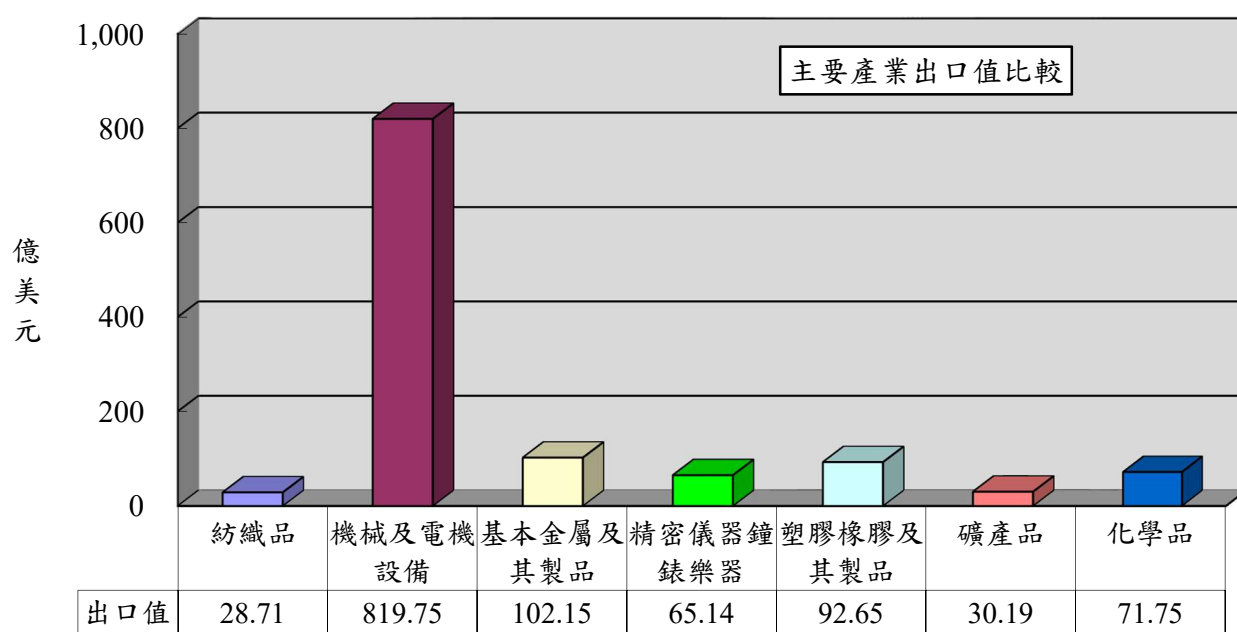
以出口地區分析，我紡織品第一大出口市場為越南，其次為中國大陸、美國、柬埔寨及印尼，合計佔出口比重達61%。在出口項目方面，五大出口地區均以布料為大宗，以輸越南出口值最大，柬埔寨比重最高。進口地區方面，中國大陸為我排名第一的進口來源，其次為越南、歐盟、日本及美國，合計佔進口總值達77%；其中自中國大陸、越南、歐盟均以進口成衣及服飾品為主，日本及美國則以布料為主，佔自該地區進口紡織品比重30%及48%。

在國內及全球肺炎疫情與疫苗施打進展、美中貿易與科技對峙之後續演變，皆牽動外貿走勢不確之因素之下，惟今年全球經濟基本面持續向上，導致國內貨品出口齊步向上；紡織業因受到石化原物料短缺，包括聚酯與尼龍等紡織品價格走升，國際需求因東南亞疫情再起雖略有趨緩，但對主要市場出口規模均為歷年同期最高，呈雙位數成長。在疫情尚不致影響國內製造業生產之情境下，上半年出口增幅預料高達2成左右。

## 一、出口概況

110年1-4月我國紡織品出口值為28.71億美元，佔全國出口總值(1,329.13億美元)之2.2%，較去(109)年同期成長12%；出口量為55.18萬公噸，成長7%；出口單價成長4%。

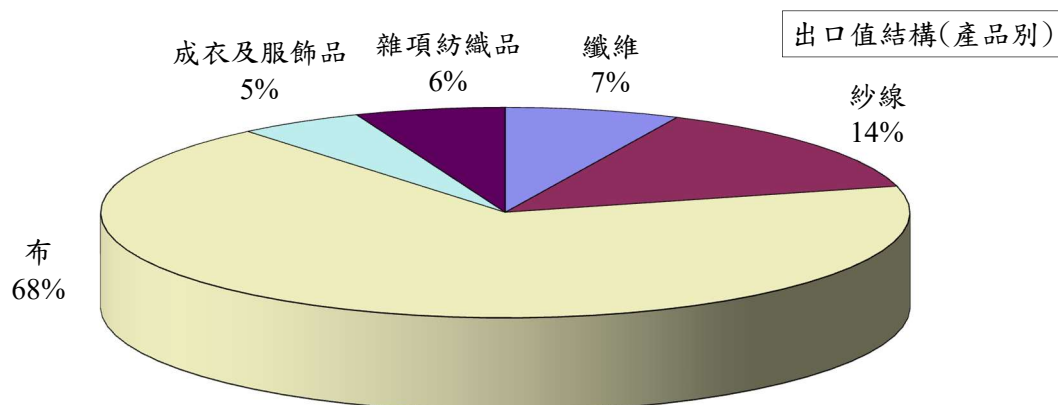
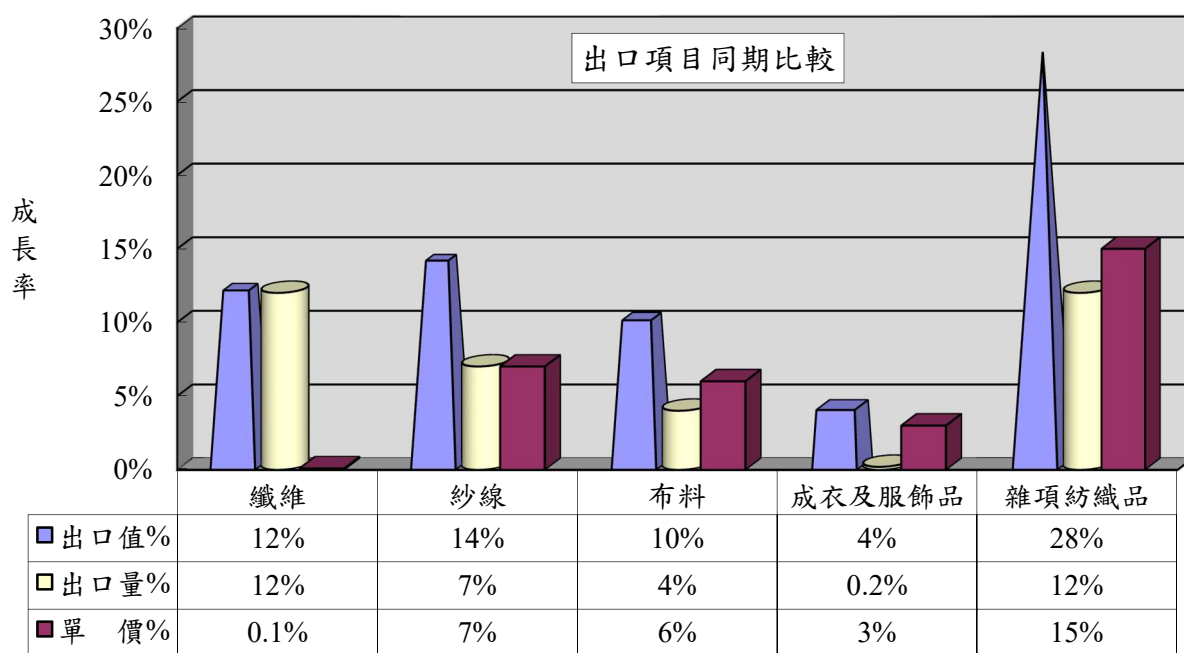
產業別	紡織品	機械及電機設備	基本金屬及其製品	精密儀器鐘錶樂器	塑膠橡膠及其製品	礦產品	化學品
出口值(億美元)	28.71	819.75	102.15	65.14	92.65	30.19	71.75
佔總出口值比重	2.2%	61.7%	7.7%	4.9%	7.0%	2.3%	5.3%
同期比較	12%	30%	25%	33%	40%	-8%	28%



(一)主要出口項目分析

紡織品出口仍以布料為大宗，出口值達19.43億美元，佔出口總值之68%，較去年同期成長10%；出口量為22.55萬公噸，成長4%；出口單價則成長6%。

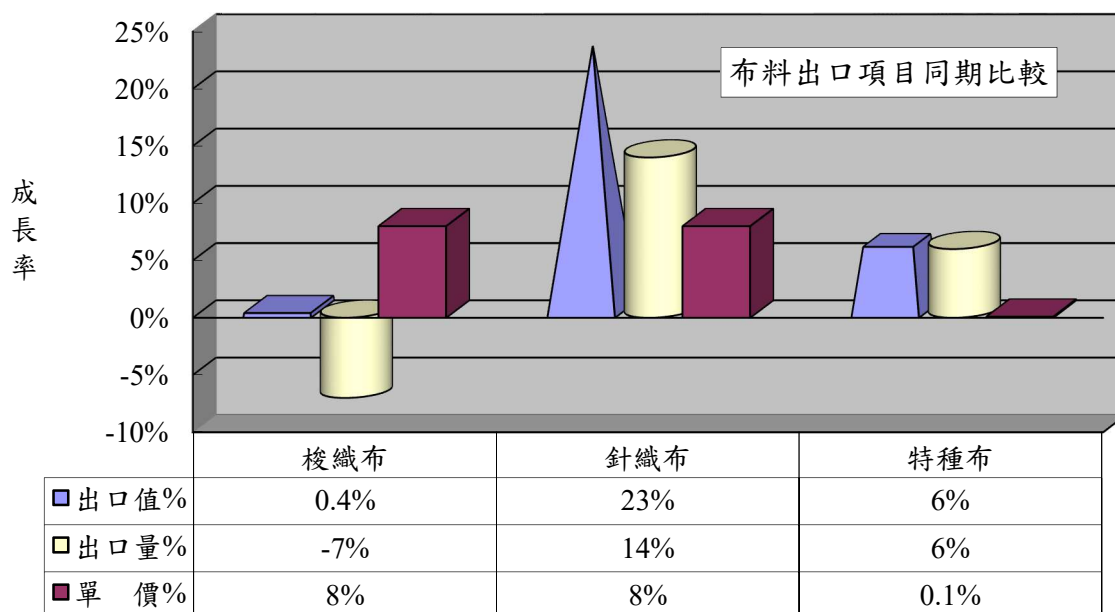
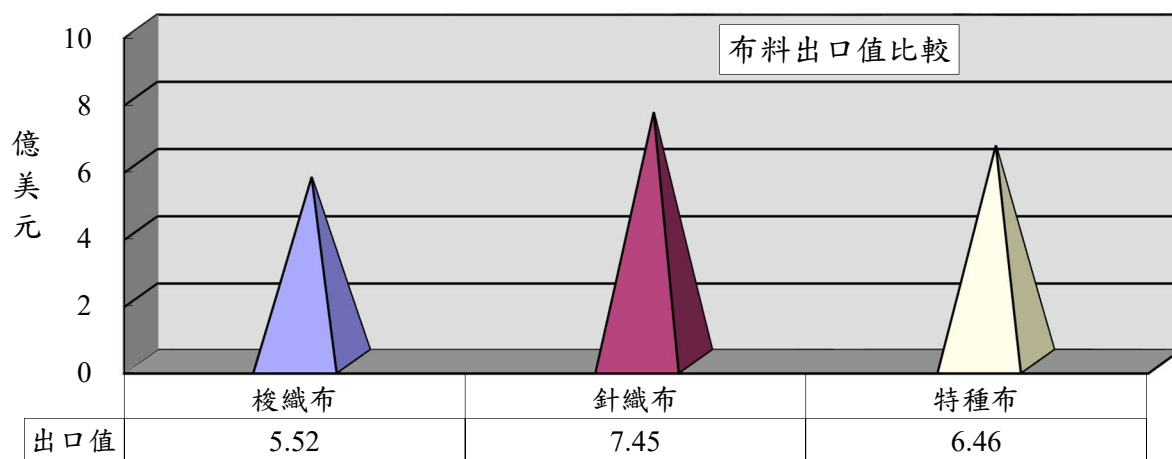
項目	出口值 (億美元)	比重 (%)	同期 比較 (%)	出口量 (萬公噸)	同期 比較 (%)	單價 (美元/ 公斤)	同期 比較 (%)
1.纖維	1.89	7	12	14.86	12	1.27	0.1
2.紗線	4.16	14	14	14.90	7	2.79	7
3.布料	19.43	68	10	22.55	4	8.62	6
4.成衣及服飾品	1.39	5	4	0.70	0.2	19.87	3
5.雜項紡織品	1.84	6	28	2.18	12	8.46	15
合計	28.71	100	12	55.18	7	5.20	4



## (二)布料出口項目分析

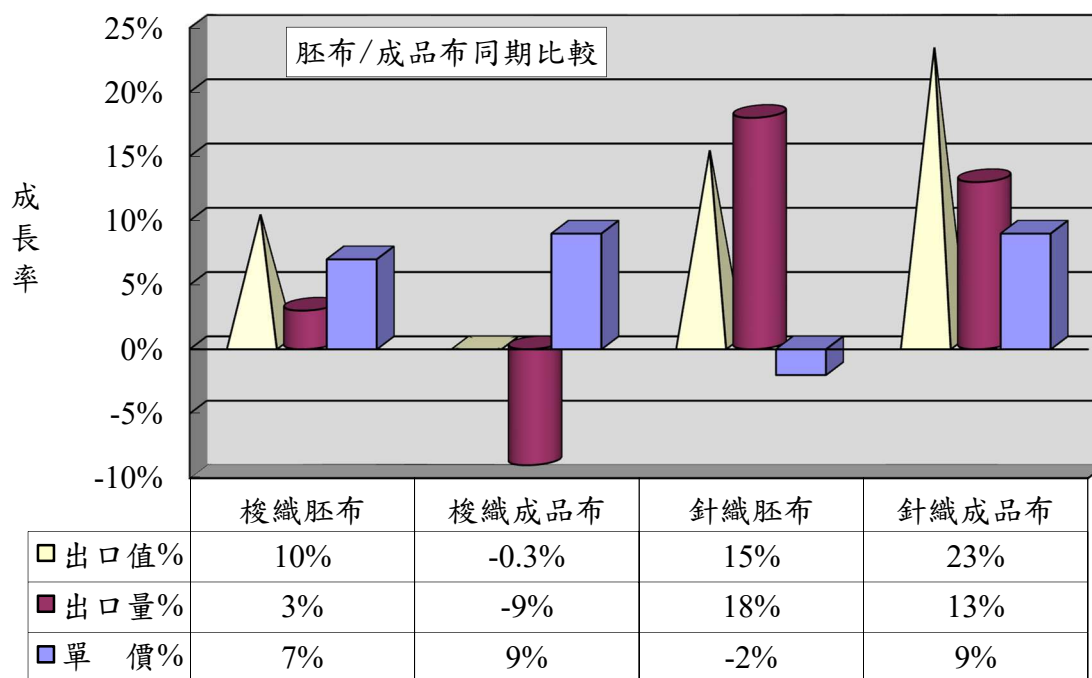
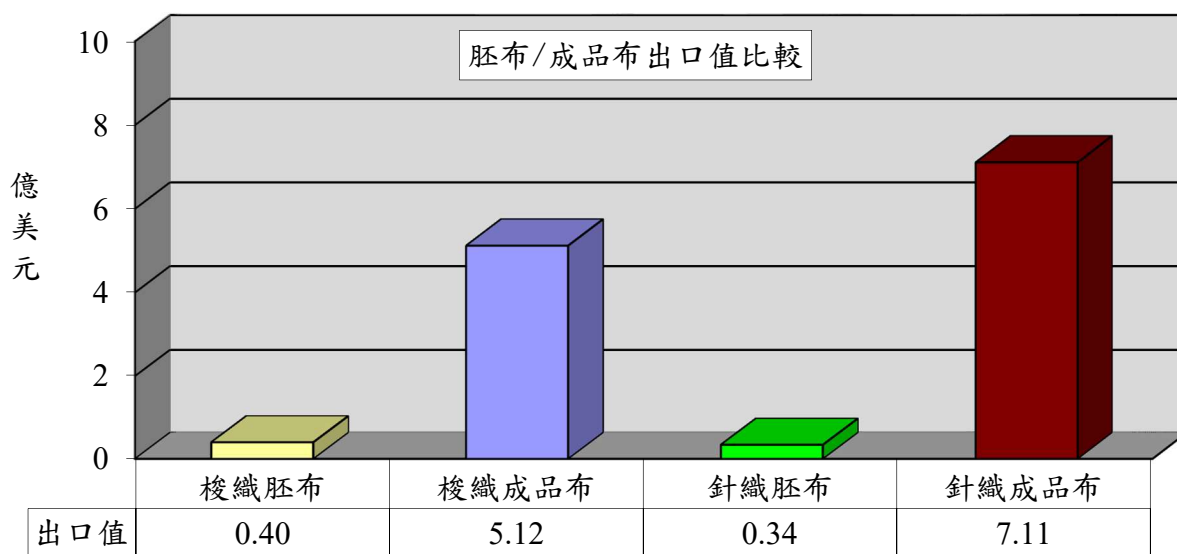
針織布出口達7.45億美元，為布料產品之冠(佔38%)，較去年同期成長23%；出口單價成長8%。

項 目	出口值 (億美元)	佔布料 比重 (%)	同期 比較 (%)	出口量 (萬公噸)	同期 比較 (%)	單價 (美元/ 公斤)	同期 比較 (%)
1.梭織布	5.52	28	0.4	6.25	-7	8.83	8
2.針織布	7.45	38	23	7.08	14	10.52	8
3.特種布	6.46	34	6	9.22	6	7.02	0.1
合 計	19.43	100	10	22.55	4	8.62	6



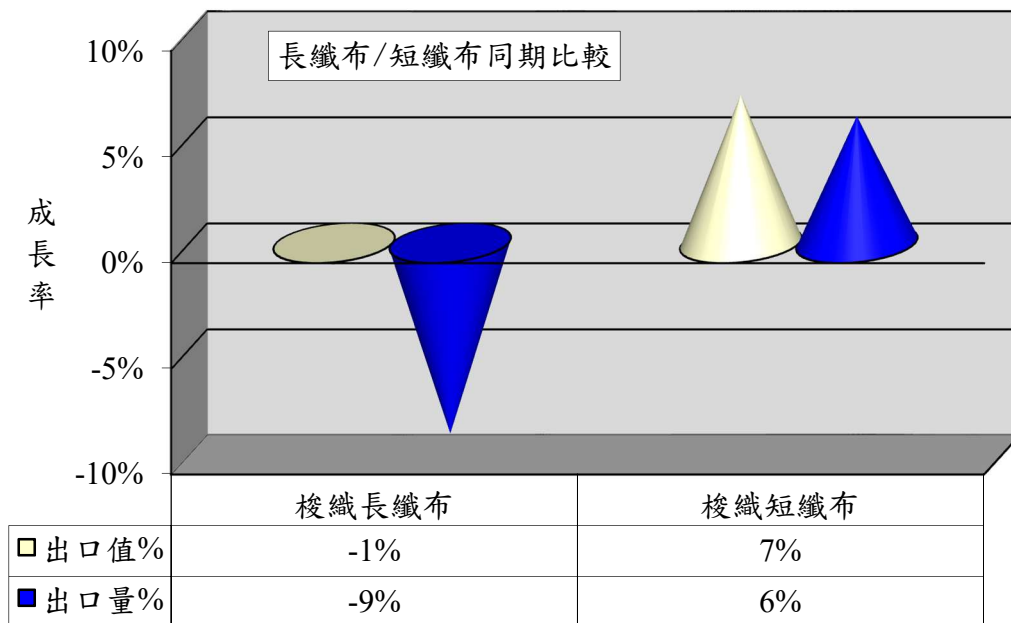
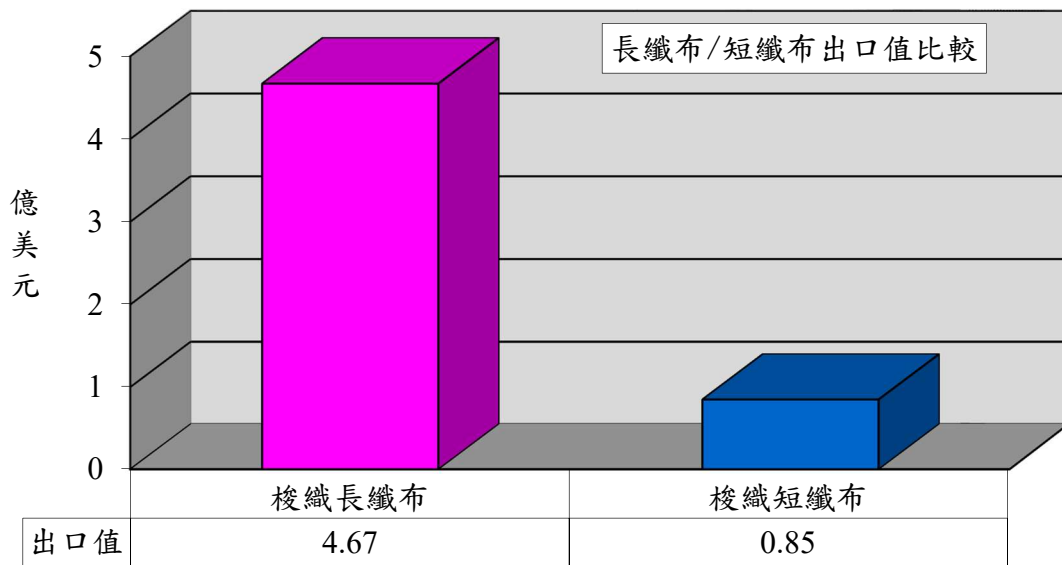
### 1.以胚布及成品布分析

項 目	出口值 (億美元)	佔布料 比重 (%)	同期 比較 (%)	出口量 (萬公噸)	同期 比較 (%)	單價 (美元/ 公斤)	同期 比較 (%)
1.梭織胚布	0.40	2	10	1.01	3	4.01	7
2.梭織成品布	5.12	26	-0.3	5.24	-9	9.75	9
3.針織胚布	0.34	2	15	0.64	18	5.33	-2
4.針織成品布	7.11	36	23	6.44	13	11.03	9



## 2.以梭織布主要項目分析

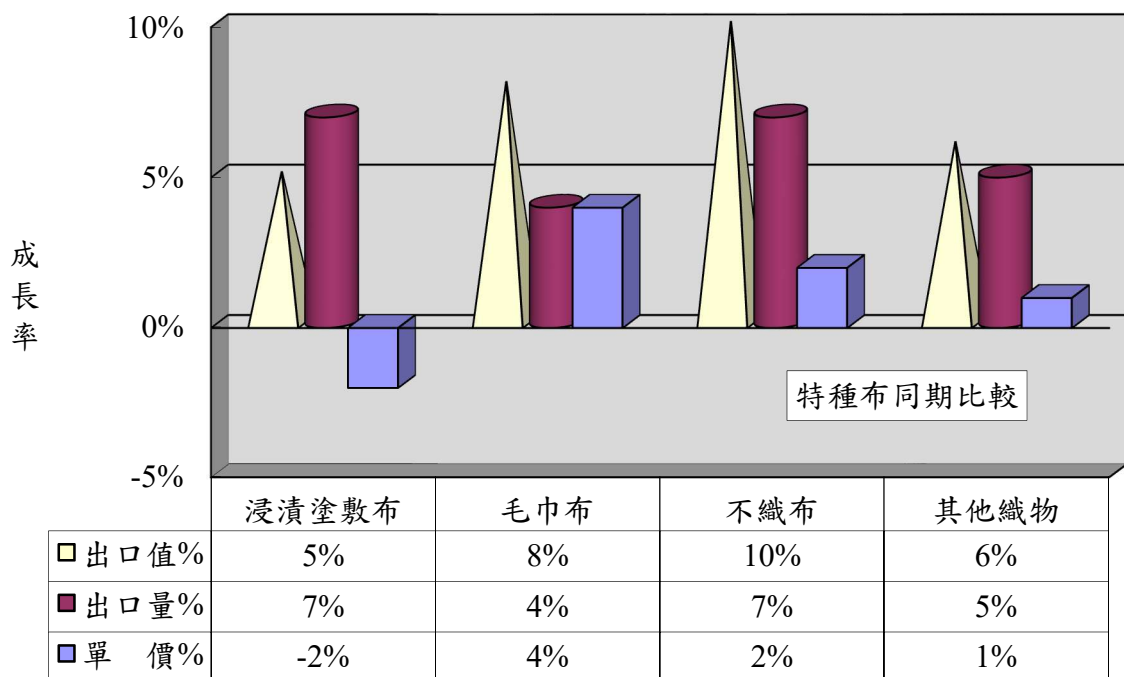
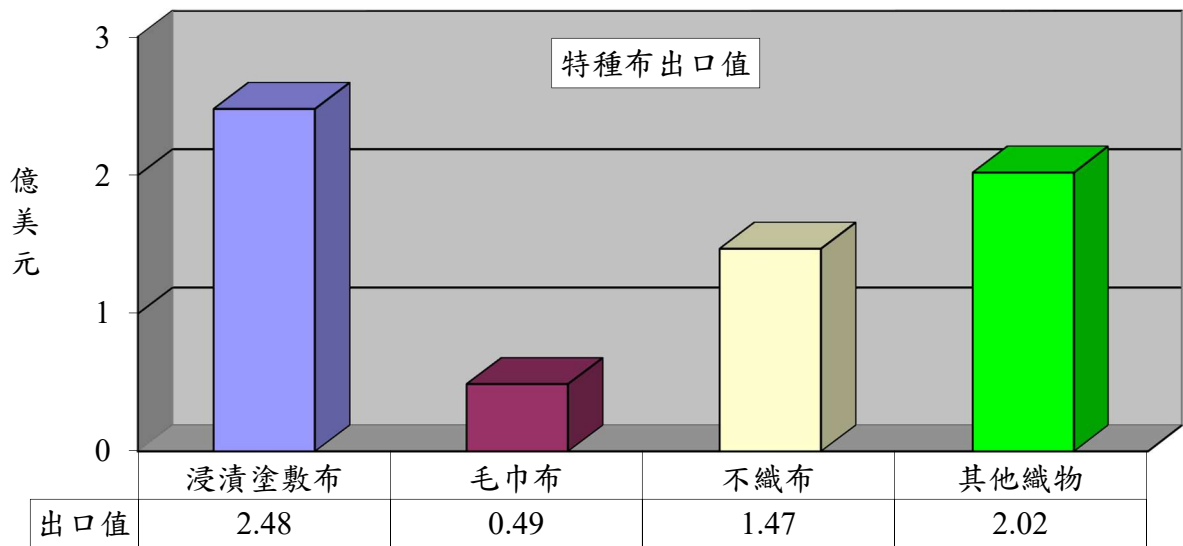
項 目	出口值 (億美元)	佔布料 比重(%)	同期比較 (%)	出口量 (萬公噸)	同期比較 (%)
1.梭織長纖布	4.67	24	-1	5.25	-9
2.梭織短纖布	0.85	4	7	1.00	6





### 3.以特種布主要項目分析

項 目	出口值 (億美元)	佔布料 比重 (%)	同期 比較 (%)	出口量 (萬公噸)	同期 比較 (%)	單價 (美元 /公斤)	同期 比較 (%)
1.浸漬塗敷加工布	2.48	13	5	2.68	7	9.27	-2
2.毛巾布	0.49	3	8	0.56	4	8.69	4
3.不織布	1.47	8	10	3.64	7	4.05	2
4.其他織物	2.02	10	6	2.34	5	8.65	1
合 計	6.46	34	6	9.22	6	7.02	0.1

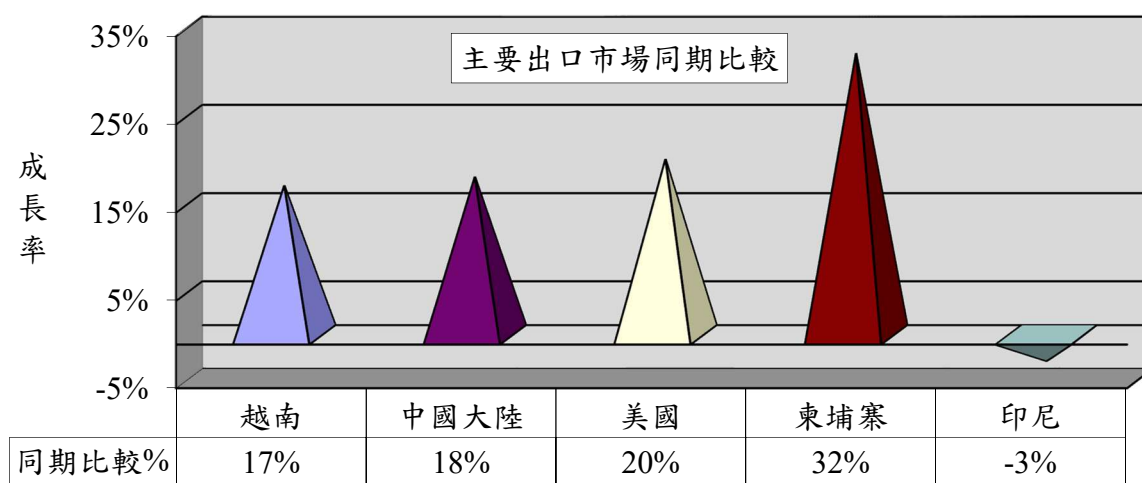
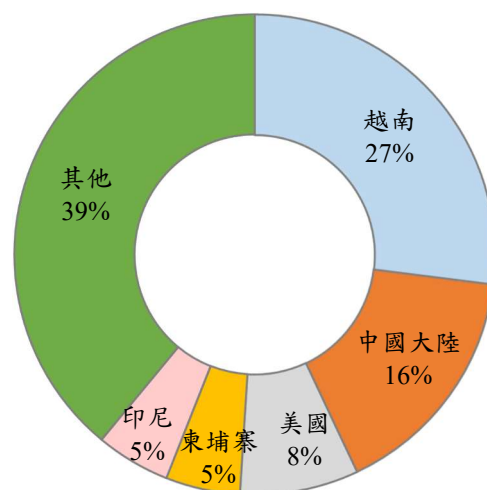


## 二、主要出口市場

110年1-4月我國紡織品第一大出口市場為越南，出口值達7.81億美元，佔紡織品出口值之27%，較去年同期成長17%。

排名	主要出口地區	出口值(億美元)	佔總出口值比重(%)	同期比較(%)
1	越南	7.81	27	17
2	中國大陸	4.48	16	18
3	美國	2.30	8	20
4	柬埔寨	1.51	5	32
5	印尼	1.41	5	-3
前五大合計		17.51	61	17

出口值結構(市場別)

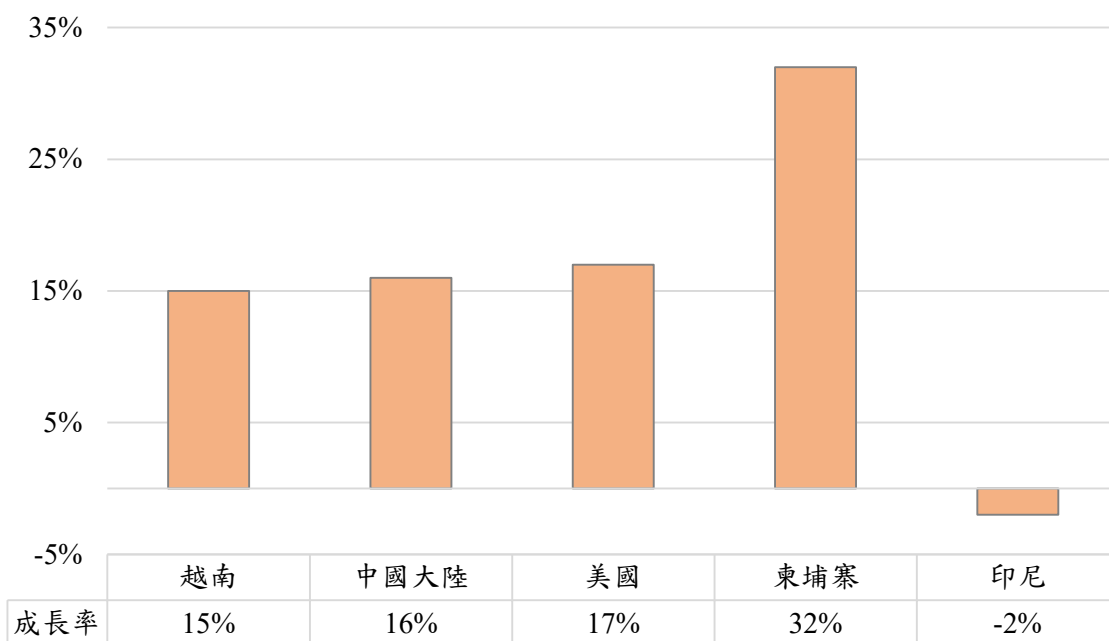


(一)前五大出口市場主要出口項目分析

我紡織品前5大出口市場，均以布料產品為主；布料出口值最大者為越南之6.14億美元，布料出口比重最高者為柬埔寨，達93%。

出口地區	主要出口項目	出口值(億美元)	佔出口至該地區紡織品比重(%)	同期比較(%)
1.越南	布料	6.14	79	15
	紗線	0.94	12	34
2.中國大陸	布料	2.68	60	16
	紗線	1.25	28	33
3.美國	布料	1.01	44	17
	雜項紡織品	0.56	24	51
4.柬埔寨	布料	1.41	93	32
	雜項紡織品	0.03	2	22
5.印尼	布料	1.21	86	-2
	紗線	0.07	5	-14

布料主要出口市場同期比較



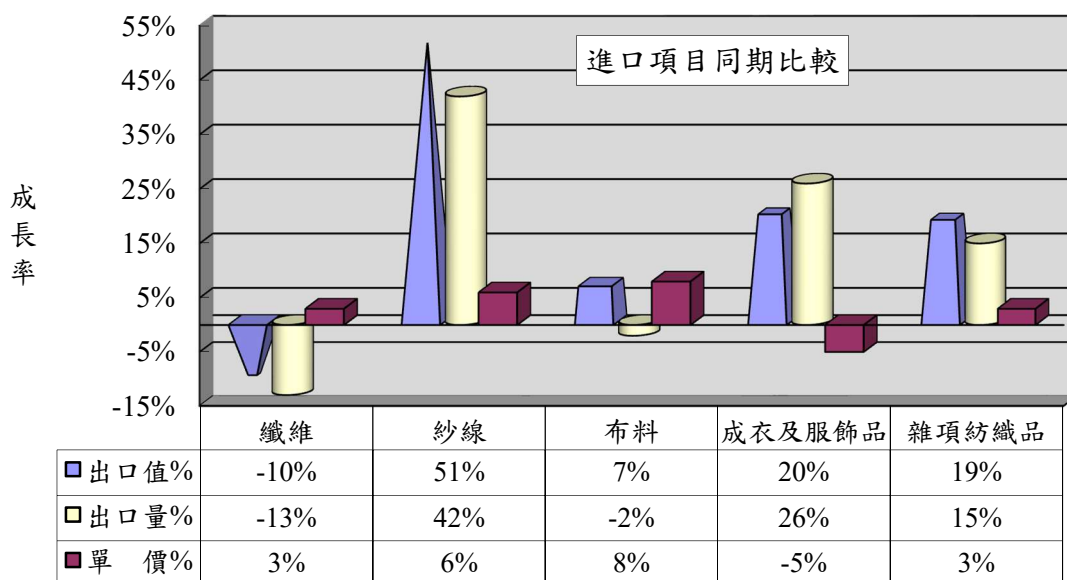
### 三、進口概況

110年1-4月我國紡織品進口值為12.19億美元，佔全國進口總值(1,123.63億美元)之1.1%，較去(109)年同期成長18%；進口量為19.74萬公噸，成長8%；進口單價則成長8%。

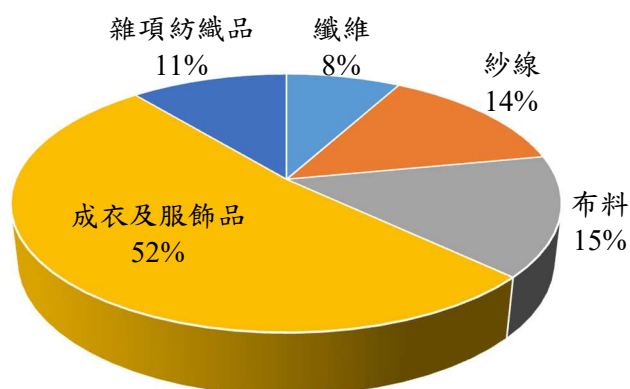
#### (一)紡織品進口項目分析

紡織品進口以成衣及服飾品為大宗，進口值為6.30億美元，佔進口總值52%。

項 目	進口值 (億美元)	比重 (%)	同期 比較 (%)	進口量 (萬公噸)	同期 比較 (%)	單價 (美元/ 公斤)	同期 比較 (%)
1.纖維	1.04	8	-10	6.03	-13	1.73	3
2.紗線	1.70	14	51	4.40	42	3.86	6
3.布料	1.81	15	7	2.84	-2	6.37	8
4.成衣及服飾品	6.30	52	20	3.82	26	16.51	-5
5.雜項紡織品	1.34	11	19	2.65	15	5.06	3
合 計	12.19	100	18	19.74	8	6.18	8



進口值結構(產品別)



#### 四、主要進口來源

110年1-4月我國紡織品首要進口來源為中國大陸，進口值為5.16億美元，佔紡織品進口值之42%，較去年同期成長29%。

排名	主要進口地區	進口值 (億美元)	佔進口總值 比重(%)	同期比較 (%)
1	中國大陸	5.16	42	29
2	越南	1.78	15	22
3	歐盟	1.09	9	31
4	日本	0.70	6	0.1
5	美國	0.65	5	-3
合計		9.38	77	23

##### (一)前五大進口來源之主要進口項目分析

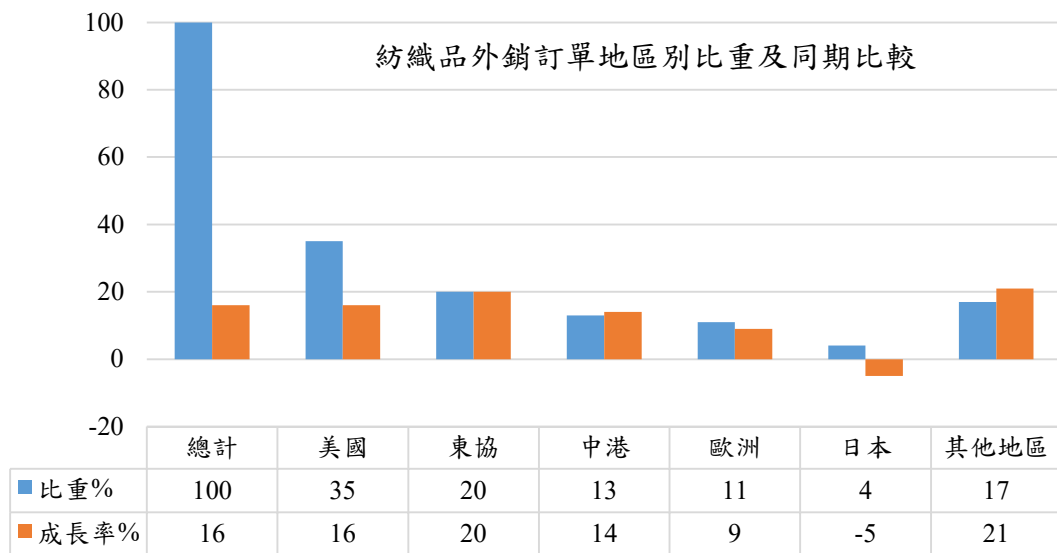
我紡織品前5大進口來源，自中國大陸、越南、歐盟均以進口成衣及服飾品為主；日本及美國則以進口布料為主，佔自該地區進口紡織品比重30%及48%。

進口地區	主要進口項目	進口值 (億美元)	佔自該地區 進口紡織品 比重(%)	同期比較 (%)
1. 中國大陸	成衣及服飾品	2.93	57	29
	雜項紡織品	0.83	16	30
2. 越南	成衣及服飾品	0.93	52	7
	紗線	0.55	31	110
3. 歐盟	成衣及服飾品	0.84	77	37
	布料	0.11	10	6
4. 日本	布料	0.21	30	0.2
	成衣及服飾品	0.18	26	-1
5. 美國	布料	0.28	43	15
	纖維	0.28	43	-18

## 五、外銷訂單

依據經濟部統計處外銷訂單統計資料，110年4月紡織品接單金額為9.31億美元，較去年同期成長44%。累計1-4月接單金額為37.65億美元，較去年同期成長16%。

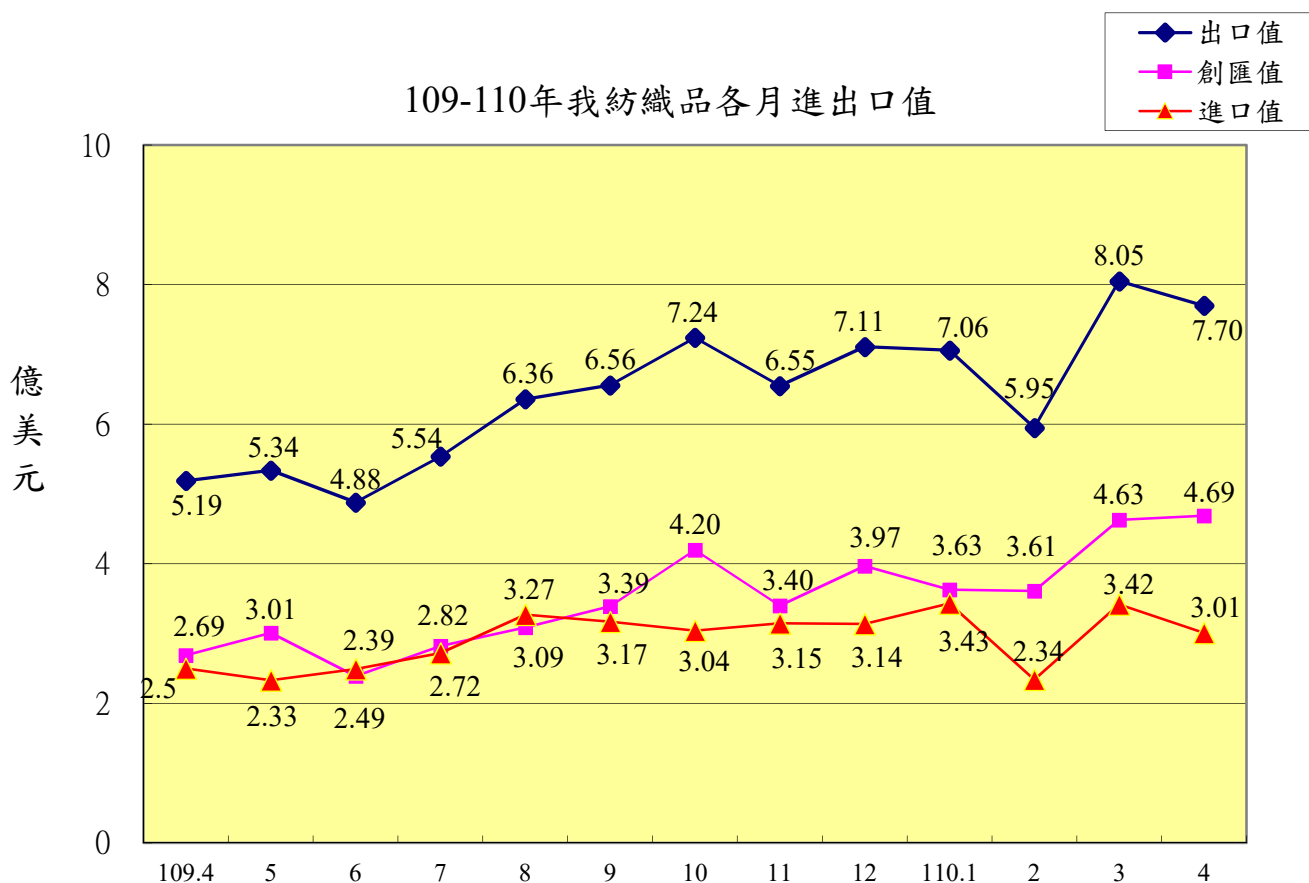
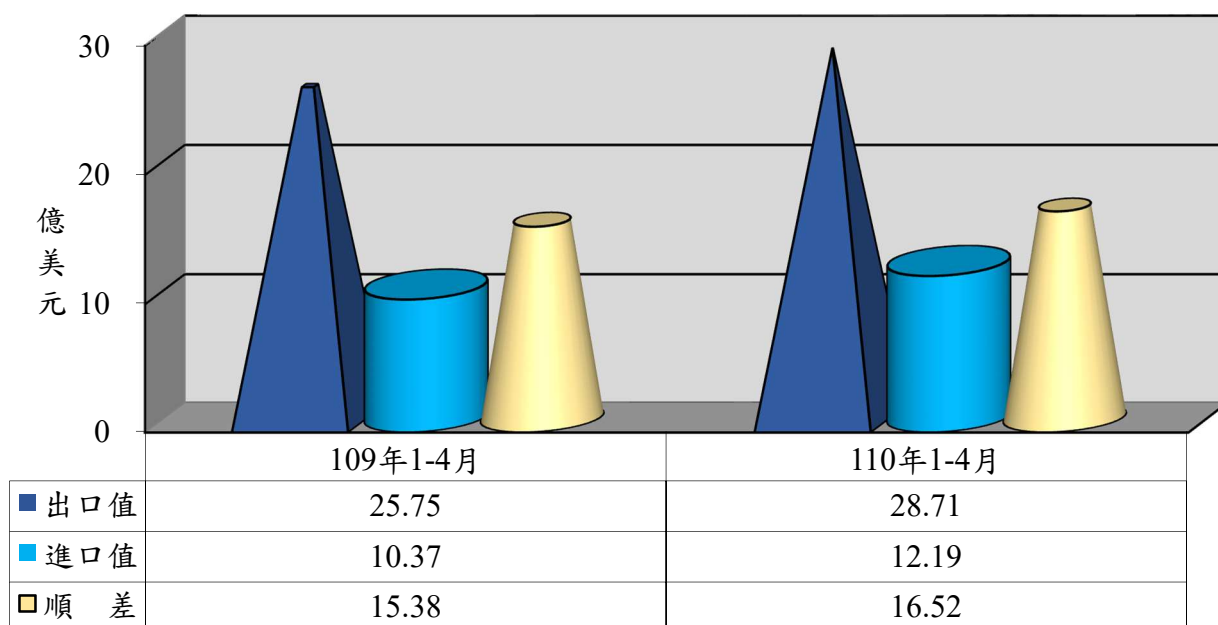
地區	紡織品外銷訂單地區別統計						
	總計	美國	東協	中港	歐洲	日本	其他地區
外銷訂單 (億美元)	37.65	13.10	7.47	5.12	4.04	1.51	6.40
佔紡織品 外銷訂單比重	100%	35%	20%	13%	11%	4%	17%
年增率(%)	16	16	20	14	9	-5	21



## 六、貿易順差

(一)109年全年度紡織品出口值為75.33億美元，進口值為33.69億美元，貿易順差為41.64億美元，較108年同期減少16.56億美元，衰退28%。紡織品貿易順差僅次於「機械及電機設備」、「塑膠、橡膠及其製品」及「基本金屬及其製品」，為我國第4大創匯產業。

(二)110年1-4月紡織品出口值為28.71億美元，進口值為12.19億美元，貿易順差為16.52億美元，較去年同期增加1.14億美元，成長7%。



## 七、109-110年1-4月我國主要出口項目進出口值及創匯狀況

單位：億美元

年度	項目 進出口值	全國	成長率	紡織品	成長率	機 械 及 電 機 設 備	成長率	基 本 金 屬 及 其 製 品	成長率	精 密 儀 器 鐘 錶 樂 器	成長率	塑 膠 橡 膠 及 其 製 品	成長率	礦 產 品	成長率	化 學 品	成長率
109 1-4 月	出口值	1,038.40	2.4%	25.75	-16.9%	632.46	12.3%	81.87	-10.8%	49.14	-0.5%	66.16	-11.4%	32.89	-25.3%	55.89	-13.5%
	進口值	918.09	2.4%	10.37	-8.6%	409.38	11.7%	65.19	-1.5%	44.01	7.6%	29.40	4.1%	137.12	-15.2%	89.47	-0.37%
	順逆差	120.31	2.5%	15.38	-21.7%	223.08	13.3%	16.68	-34.9%	5.13	-39.58%	36.76	-20.90%	-104.23	11.4%	-33.58	-33.5%
109 1-5 月	出口值	1,309.10	1.5%	31.08	-20.8%	803.63	11.6%	102.35	-11.7%	63.66	1.4%	82.22	-13.2%	38.55	-31.4%	68.97	-13.8%
	進口值	1,144.04	1.4%	12.71	-9.1%	515.91	13.4%	80.60	-3.4%	55.97	10.9%	36.75	4.3%	164.11	-20.6%	110.96	-1.62%
	順逆差	165.06	1.8%	18.37	-27.2%	287.72	8.5%	21.75	-32.9%	7.69	-37.68%	45.47	-23.58%	-125.56	16.5%	-41.99	-28.2%
109 1-6 月	出口值	1,580.21	0.5%	35.96	-23.4%	981.50	12.0%	121.41	-13.8%	76.68	-0.1%	97.31	-15.0%	43.89	-39.2%	81.04	-15.8%
	進口值	1,366.72	-0.4%	15.20	-9.2%	622.87	12.4%	96.60	-3.9%	69.81	13.1%	43.72	3.1%	185.27	-25.9%	131.89	-2.94%
	順逆差	213.49	6.6%	20.76	-31.4%	358.63	11.2%	24.81	-38.5%	6.87	-54.44%	53.59	-25.63%	-141.38	20.6%	-50.85	-28.1%
109 1-7 月	出口值	1,862.14	0.5%	41.51	-23.4%	1,162.08	11.9%	141.76	-13.6%	90.72	-0.4%	114.58	-14.4%	49.09	-42.3%	93.91	-16.0%
	進口值	1,594.93	-1.3%	17.92	-10.5%	732.23	11.7%	113.79	-3.5%	82.47	14.0%	50.53	1.1%	210.33	-28.5%	153.01	-3.97%
	順逆差	267.21	13.0%	23.59	-30.9%	429.85	12.3%	27.97	-39.3%	8.25	-56.12%	64.05	-23.61%	-161.24	22.9%	-59.10	-24.2%
109 1-8 月	出口值	2,173.82	1.5%	47.87	-22.4%	1,361.20	12.5%	163.37	-12.7%	106.03	0.8%	132.71	-13.0%	54.28	-44.0%	107.15	-15.5%
	進口值	1,842.03	-0.1%	21.19	-7.5%	850.74	12.9%	131.80	-1.0%	94.32	16.3%	57.78	2.3%	237.85	-29.4%	174.62	-3.1%
	順逆差	331.79	11.9%	26.68	-31.3%	510.46	11.8%	31.57	-41.5%	11.71	-51.33%	74.93	-22.06%	-183.57	23.5%	-67.47	-26.1%
109 1-9 月	出口值	2,480.88	2.5%	54.43	-21.6%	1,562.99	13.5%	184.49	-12.0%	120.95	1.8%	150.36	-11.6%	58.82	-45.8%	120.07	-15.2%
	進口值	2,077.78	-0.7%	24.35	-7.1%	968.58	11.6%	146.64	-2.6%	105.82	14.2%	64.90	1.8%	263.03	-29.4%	196.00	-3.8%
	順逆差	403.10	22.9%	30.08	-30.4%	594.41	16.9%	37.85	-35.9%	15.13	-42.23%	85.46	-19.66%	-204.21	22.7%	-75.93	-22.0%
109 1-10 月	出口值	2,803.08	3.4%	61.67	-20.2%	1,769.18	14.1%	207.87	-10.7%	137.01	3.2%	170.71	-9.6%	63.27	-47.3%	135.07	-13.7%
	進口值	2,325.30	-0.8%	27.40	-7.0%	1,089.11	10.9%	163.25	-3.2%	118.49	13.7%	72.38	1.9%	287.45	-29.4%	218.01	-4.2%
	順逆差	477.78	30.0%	34.27	-28.3%	680.07	19.8%	44.62	-30.5%	18.52	-35.27%	98.33	-16.51%	-224.18	22.0%	-82.94	-16.7%
109 1-11 月	出口值	3,122.90	4.2%	68.22	-19.1%	1,973.54	14.5%	230.73	-9.5%	153.58	4.5%	191.17	-7.7%	68.29	-47.2%	150.54	-12.2%
	進口值	2,592.51	0.2%	30.55	-5.4%	1,222.62	12.2%	179.45	-2.3%	131.14	13.6%	80.67	3.7%	315.63	-29.1%	240.65	-3.9%
	順逆差	530.39	29.3%	37.67	-27.5%	750.92	18.4%	51.28	-27.9%	22.44	-28.63%	110.50	-14.63%	-247.34	21.7%	-90.11	-14.2%
109 1-12 月	出口值	3,452.76	4.9%	75.33	-17.9%	2,181.68	14.8%	254.90	-8.4%	169.93	5.8%	212.60	-5.8%	73.48	-47.6%	166.60	-10.8%
	進口值	2,864.86	0.3%	33.69	-5.2%	1,357.68	11.6%	195.51	-2.1%	144.79	13.0%	89.17	4.3%	342.35	-29.5%	264.87	-3.5%
	順逆差	587.90	35.1%	41.64	-28.5%	824.00	20.6%	59.39	-24.5%	25.14	-22.57%	123.43	-12.03%	-268.87	22.1%	-98.27	-12.0%
110 1 月	出口值	342.74	36.8%	7.06	13.2%	212.89	43.7%	26.42	27.2%	17.79	52.3%	23.16	51.1%	5.78	-36.5%	18.24	24.5%
	進口值	280.81	29.9%	3.43	37.6%	138.09	41.3%	17.82	27.4%	11.95	19.4%	8.95	45.8%	32.40	-11.3%	25.66	37.2%
	順逆差	61.93	80.2%	3.63	-2.9%	74.80	48.4%	8.60	26.8%	5.84	249.70%	14.21	54.62%	-26.62	3.0%	-7.42	-83.2%
110 1-2 月	出口值	620.64	23.2%	13.01	3.3%	383.46	28.2%	47.80	19.2%	32.06	37.3%	42.58	34.4%	12.47	-41.0%	32.94	13.8%
	進口值	513.61	17.7%	5.76	24.5%	250.08	31.3%	33.33	13.9%	22.40	8.4%	15.99	26.3%	65.96	-15.2%	46.78	14.5%
	順逆差	107.03	59.0%	7.25	-9.0%	133.38	22.7%	14.47	33.4%	9.66	260.45%	26.59	39.87%	-53.49	5.5%	-13.84	-16.4%
110 1-3 月	出口值	979.44	24.6%	21.06	2.4%	603.87	28.2%	75.63	20.0%	49.19	36.9%	68.46	36.1%	20.30	-29.0%	52.76	20.8%
	進口值	835.82	21.1%	9.18	16.6%	399.15	31.4%	58.07	18.7%	39.50	18.0%	26.56	24.1%	108.40	-2.1%	76.23	15.6%
	順逆差	143.62	49.7%	11.88	-6.3%	204.72	22.5%	17.56	24.6%	9.69	295.51%	41.90	45.08%	-88.10	-7.3%	-23.47	-5.3%
110 1-4 月	出口值	1,329.13	28.0%	28.71	11.5%	819.75	29.6%	102.15	24.8%	65.14	32.6%	92.65	40.0%	30.19	-8.2%	71.75	28.4%
	進口值	1,123.63	22.4%	12.19	17.5%	530.80	29.7%	79.78	22.4%	54.68	24.2%	35.30	20.1%	150.19	9.5%	102.10	14.1%
	順逆差	205.50	70.8%	16.52	7.4%	288.95	29.5%	22.37	34.1%	10.46	103.90%	57.35	56.01%	-120.00	-15.1%	-30.35	9.6%

※資料來源：紡拓會根據財政部統計處資料編製