



110年3月我國紡織品
進出口貿易概況

紡拓會市場開發處
110年5月

目 錄

簡析	1
一、出口概況	2
二、主要出口市場	8
三、進口概況	10
四、主要進口來源	11
五、外銷訂單	12
六、貿易順差	12
七、109-110年1-3月我國主要出口項目進出口值及創匯狀況	14

簡 析

依據我國海關進出口貿易統計資料顯示，110年1-3月我國貨品出口總值為 979.44 億美元，較去(109)年同期成長 24.6%；進口總值為 835.82 美元，成長 21.1%；貿易順差為 143.62 億美元，成長 50%。

在紡織品貿易方面，110年1-3月我紡織品出口總值為 21.06 億美元，成長 2%；進口總值為 9.18 億美元，成長 17%；貿易順差為 3.63 億美元，較去年同期減少 0.72 億美元，衰退 9%。

以出口值分析，主要出口項目為布料(占 67%)，其次為紗線(占 15%)、纖維(占 7%)、雜項紡織品(占 7%)以及成衣及服飾品(占 5%)；五大出口項目中，僅成衣服飾品衰退 1%，其餘產品均呈現正成長，出口大宗之布料成長 0.1%、雜項紡織品成長 26%、纖維成長 10%及紗線產品成長 2%。以進口值分析，主要進口項目以成衣及服飾品為大宗(占 53%)，成長 17%，其次為布料(占 15%)成長 10%、紗線(占 13%)成長 48%、雜項紡織品(占 11%)成長 25%及纖維(占 8%)衰退 14%。

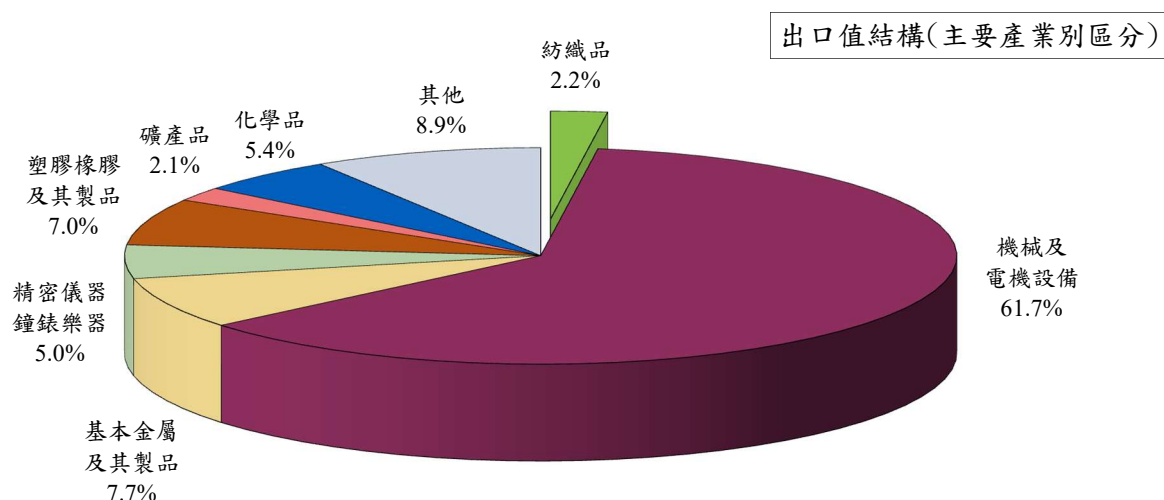
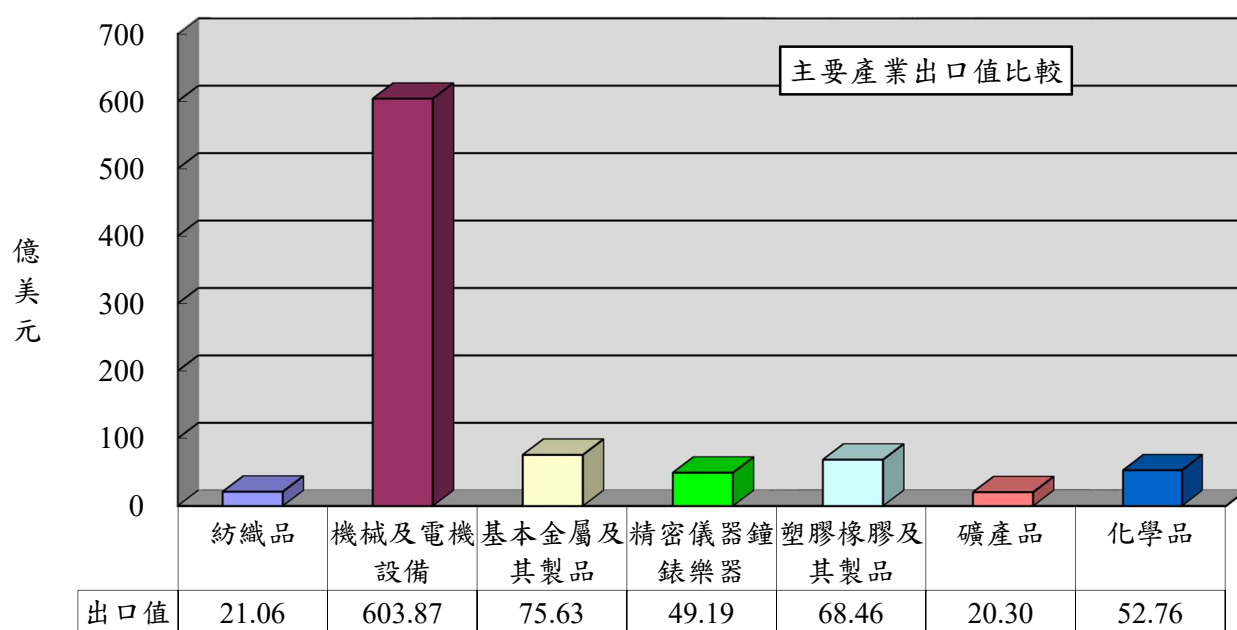
以出口地區分析，我紡織品第一大出口市場為越南，其次為中國大陸、美國、柬埔寨及印尼，合計佔出口比重達 60%。在出口項目方面，五大出口地區均以布料為大宗，以輸越南出口值最大，柬埔寨比重最高。進口地區方面，中國大陸為我排名第一的進口來源，其次為越南、歐盟、日本及美國，合計佔進口總值達 76%；其中自中國大陸、越南、歐盟及日本均以進口成衣及服飾品為主，美國則以布料為主，佔自該地區進口紡織品比重 48%。

國際新冠肺炎疫情尚未止息，印度等部份國家病例數再度轉增，持續干擾供應鏈秩序，紡織產業近期受石化原料價格走揚，帶動聚酯與尼龍等紡織品價格提升，加上中國大陸與越南對布料、織帶等訂單回流，以及全球經濟基本面明顯改善，皆有利維繫紡織品出口動能，預計第 2 季出口可望延續成長態勢。

一、出口概況

110年1-3月我國紡織品出口值為21.06億美元，佔全國出口總值(979.44億美元)之2.2%，較去(109)年同期成長2%；出口量為41.39萬公噸，衰退1%；出口單價成長3%。

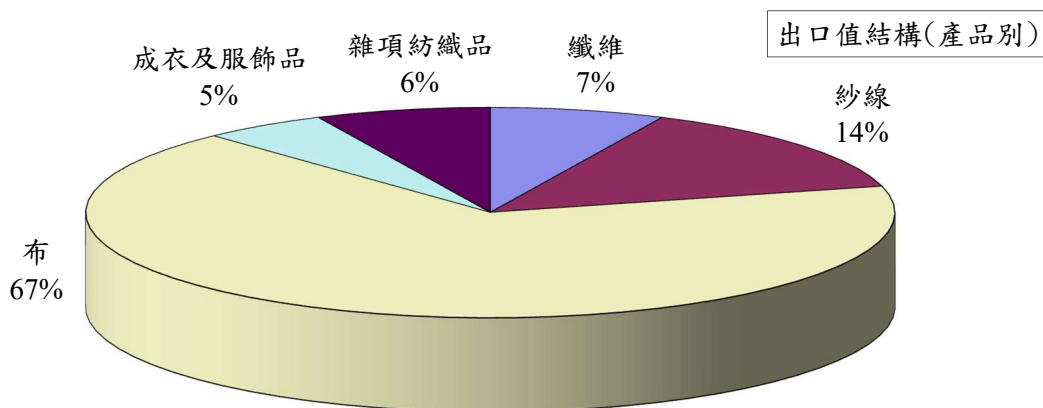
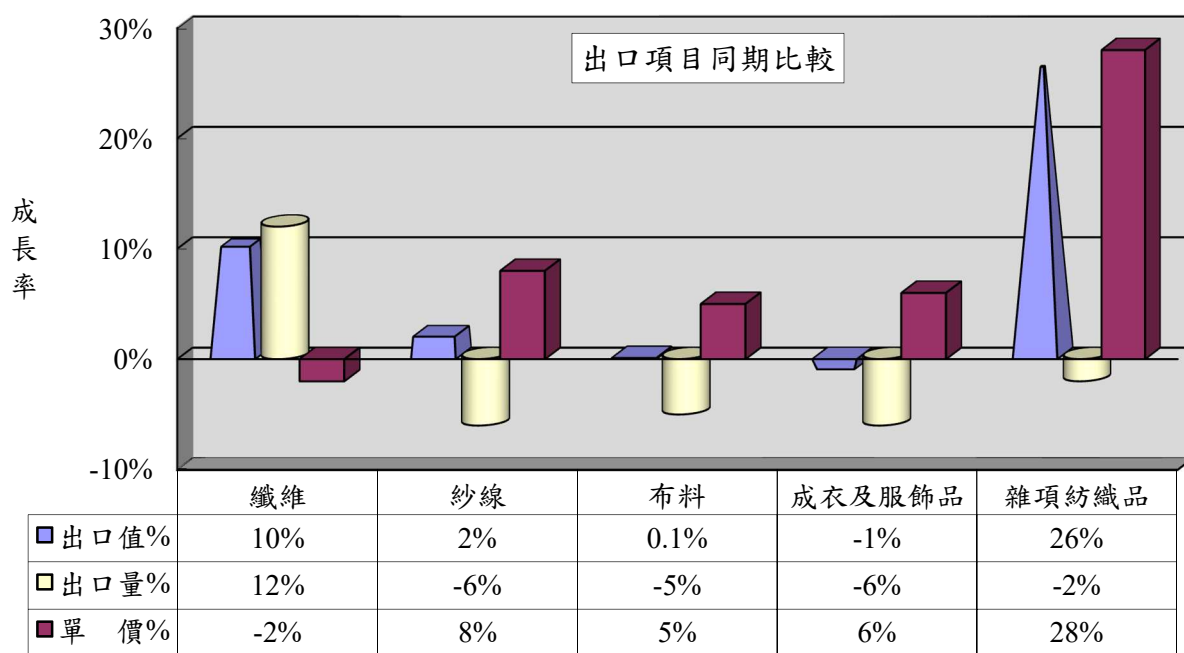
產業別	紡織品	機械及電機設備	基本金屬及其製品	精密儀器鐘錶樂器	塑膠橡膠及其製品	礦產品	化學品
出口值(億美元)	21.06	603.87	75.63	49.19	68.46	20.30	52.76
佔總出口值比重	2.2%	61.7%	7.7%	5.0%	7.0%	2.1%	5.4%
同期比較	2%	28%	20%	37%	36%	-29%	21%



(一)主要出口項目分析

紡織品出口仍以布料為大宗，出口值達14.05億美元，佔出口總值之67%，較去年同期成長0.1%；出口量為16.59萬公噸，衰退5%；出口單價則成長5%。

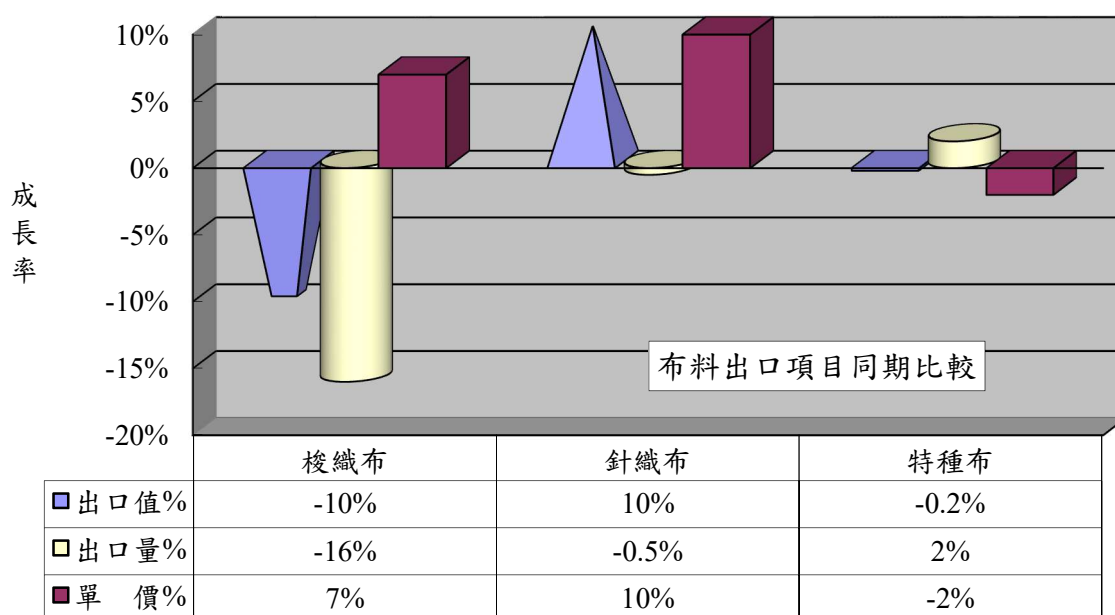
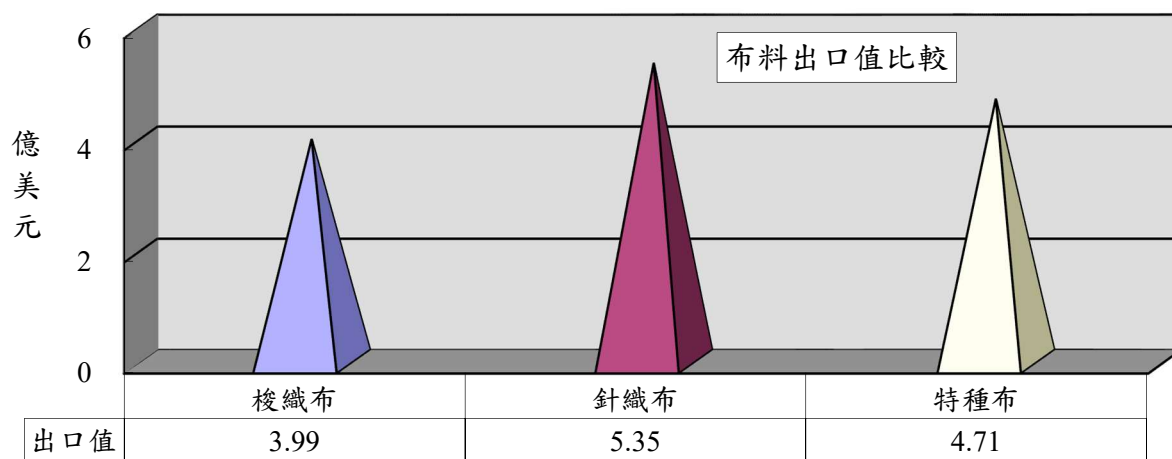
項目	出口值 (億美元)	比重 (%)	同期 比較 (%)	出口量 (萬公噸)	同期 比較 (%)	單價 (美元/ 公斤)	同期 比較 (%)
1.纖維	1.44	7	10	11.65	12	1.23	-2
2.紗線	3.11	15	2	11.06	-6	2.81	8
3.布料	14.05	67	0.1	16.59	-5	8.47	5
4.成衣及服飾品	1.04	5	-1	0.51	-6	20.25	6
5.雜項紡織品	1.42	6	26	1.58	-2	9.00	28
合計	21.06	100	2	41.39	-1	5.09	3



(二)布料出口項目分析

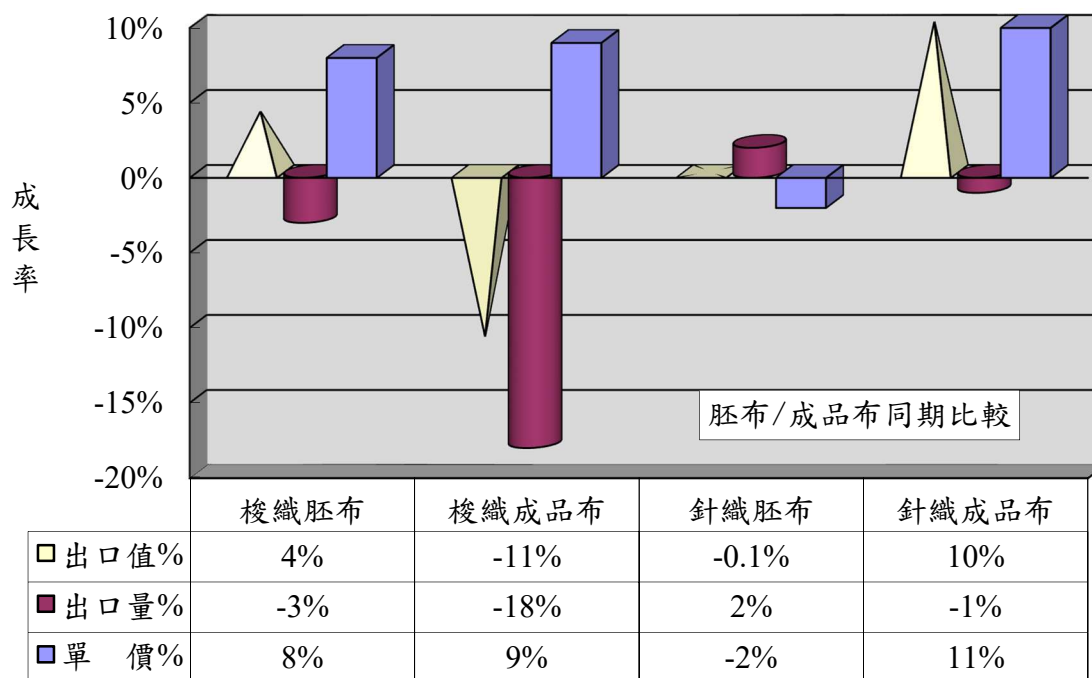
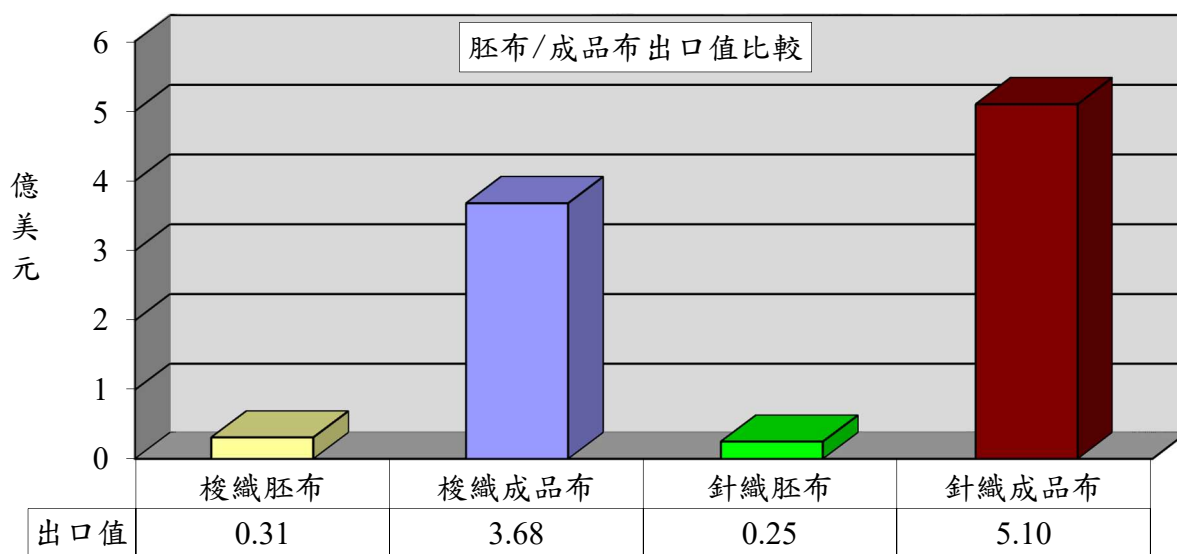
針織布出口達5.35億美元，為布料產品之冠(佔38%)，較去年同期成長10%；出口單價成長10%。

項 目	出口值 (億美元)	佔布料 比重 (%)	同期 比較 (%)	出口量 (萬公噸)	同期 比較 (%)	單價 (美元/ 公斤)	同期 比較 (%)
1.梭織布	3.99	28	-10	4.64	-16	8.60	7
2.針織布	5.35	38	10	5.12	-0.5	10.46	10
3.特種布	4.71	34	-0.2	6.83	2	6.89	-2
合 計	14.05	100	0.1	16.59	-5	8.47	5



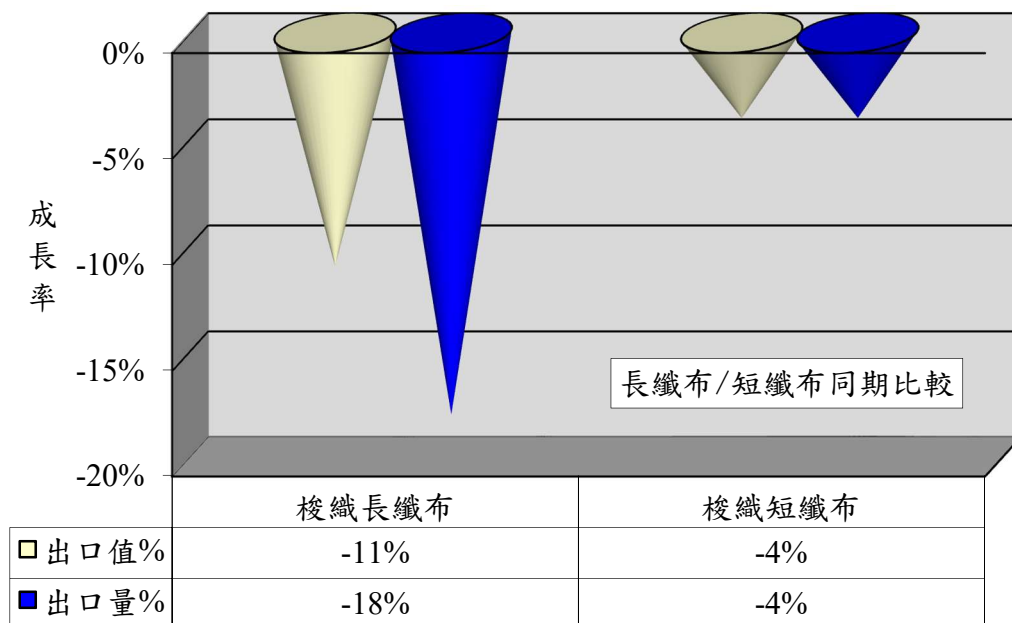
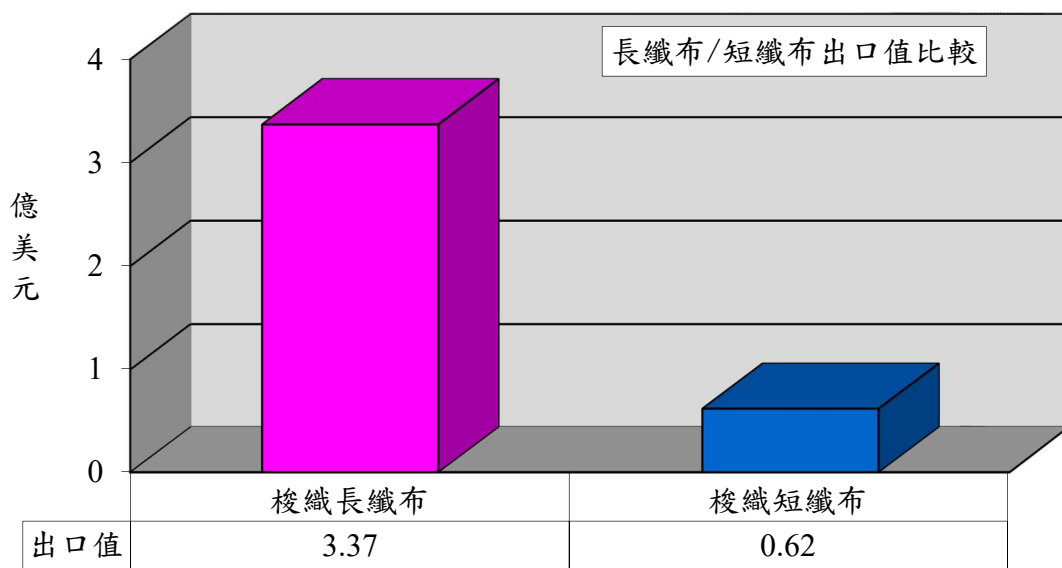
1.以胚布及成品布分析

項 目	出口值 (億美元)	佔布料 比重 (%)	同期 比較 (%)	出口量 (萬公噸)	同期 比較 (%)	單價 (美元/ 公斤)	同期 比較 (%)
1.梭織胚布	0.31	2	4	0.77	-3	4.03	8
2.梭織成品布	3.68	26	-11	3.87	-18	9.50	9
3.針織胚布	0.25	2	-0.1	0.48	2	5.22	-2
4.針織成品布	5.10	36	10	4.64	-1	11.00	11



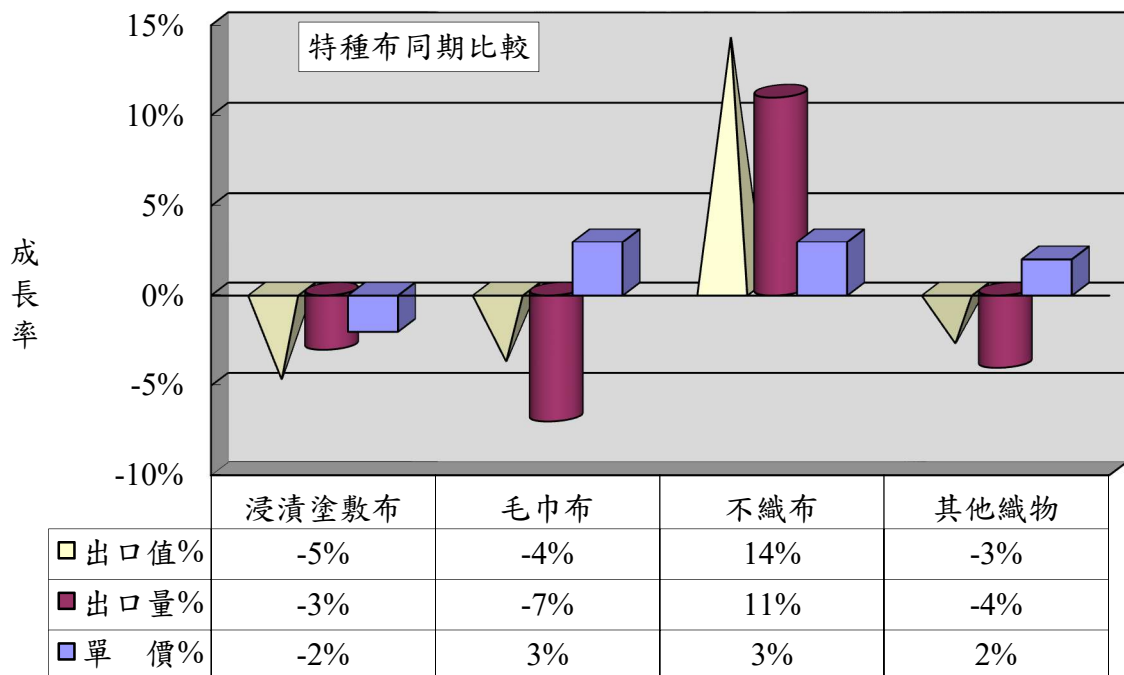
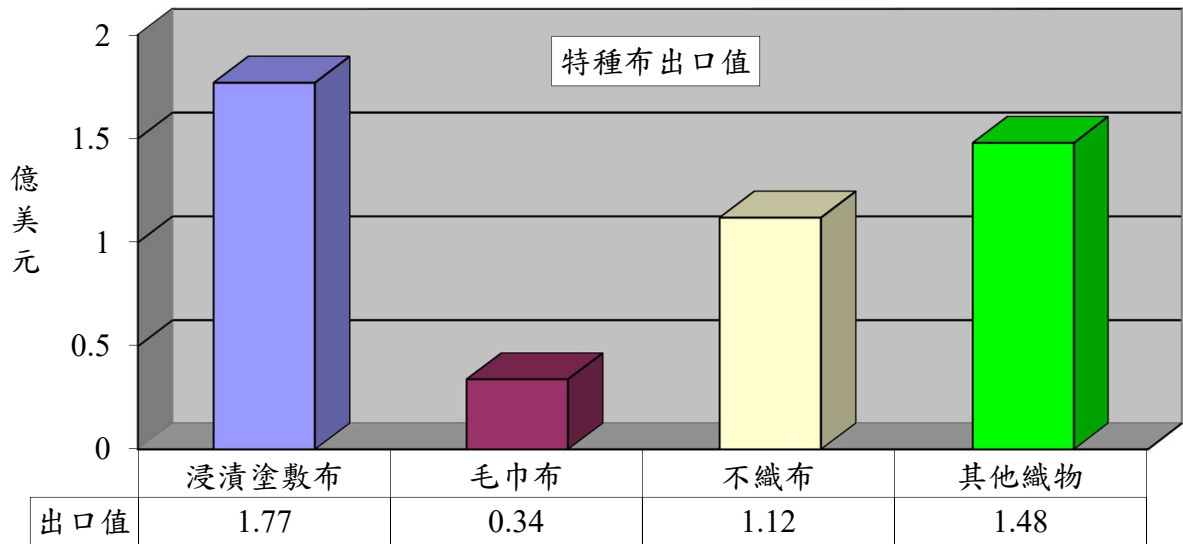
2.以梭織布主要項目分析

項 目	出口值 (億美元)	佔布料 比重(%)	同期比較 (%)	出口量 (萬公噸)	同期比較 (%)
1.梭織長纖布	3.37	24	-11	3.89	-18
2.梭織短纖布	0.62	4	-4	0.75	-4



3.以特種布主要項目分析

項 目	出口值 (億美元)	佔布料 比重 (%)	同期 比較 (%)	出口量 (萬公噸)	同期 比較 (%)	單價 (美元 /公斤)	同期 比較 (%)
1.浸漬塗敷加工布	1.77	13	-5	1.94	-3	9.10	-2
2.毛巾布	0.34	2	-4	0.40	-7	8.66	3
3.不織布	1.12	8	14	2.78	11	4.03	3
4.其他織物	1.48	11	-3	1.71	-4	8.62	2
合 計	4.71	34	-0.2	6.83	2	6.89	-2

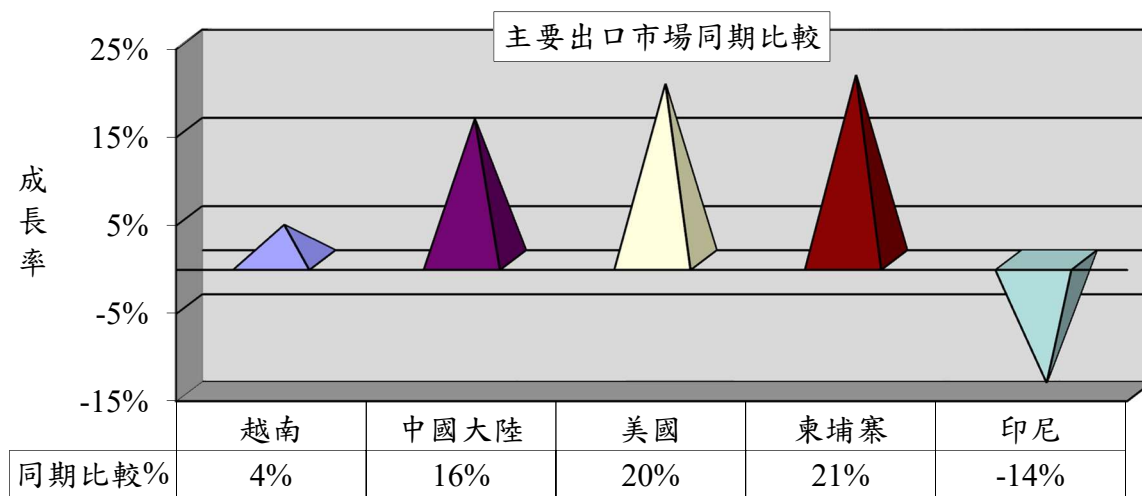
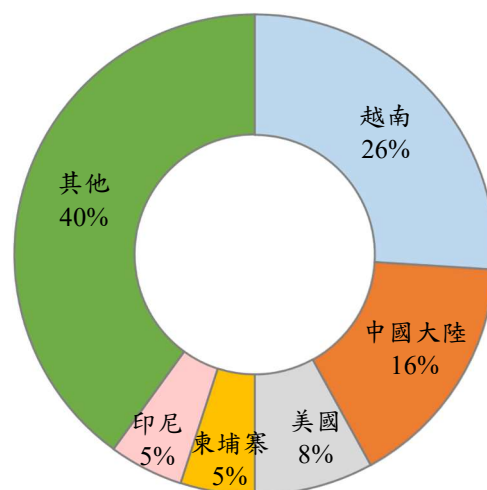


二、主要出口市場

110年1-3月我國紡織品第一大出口市場為越南，出口值達5.52億美元，佔紡織品出口值之26%，較去年同期成長4%。

排名	主要出口地區	出口值(億美元)	佔總出口值比重(%)	同期比較(%)
1	越南	5.52	26	4
2	中國大陸	3.30	16	16
3	美國	1.73	8	20
4	柬埔寨	1.09	5	21
5	印尼	1.04	5	-14
前五大合計		12.68	60	8

出口值結構(市場別)

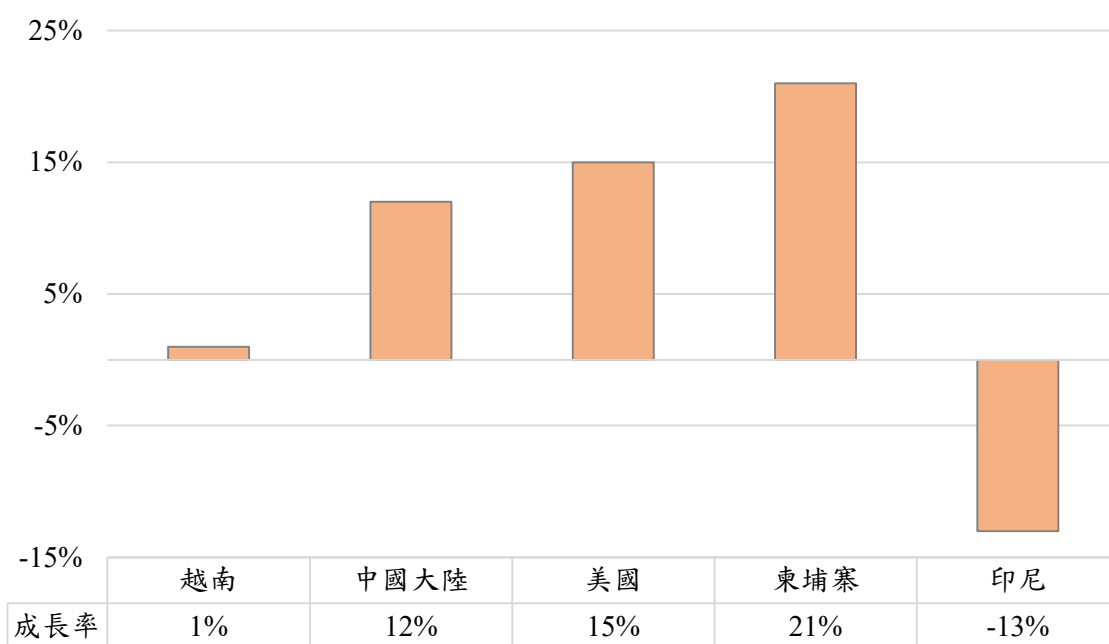


(一)前五大出口市場主要出口項目分析

我紡織品前5大出口市場，均以布料產品為主；布料出口值最大者為越南之4.30億美元，布料出口比重最高者為柬埔寨，達94%。

出口地區	主要出口項目	出口值(億美元)	佔出口至該地區紡織品比重(%)	同期比較(%)
1.越南	布料	4.30	78	1
	紗線	0.67	12	16
2.中國大陸	布料	1.91	58	12
	紗線	0.94	28	22
3.美國	布料	0.73	42	15
	雜項紡織品	0.44	25	53
4.柬埔寨	布料	1.03	94	21
	成衣服飾品	0.02	2	1
5.印尼	布料	0.90	87	-13
	紗線	0.05	5	-24

布料主要出口市場同期比較



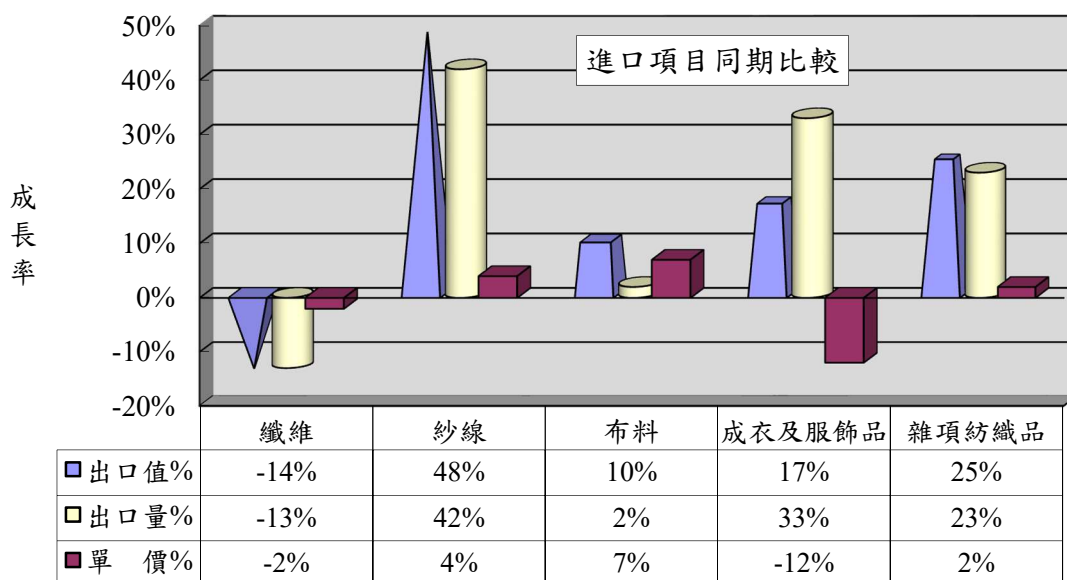
三、進口概況

110年1-3月我國紡織品進口值為9.18億美元，佔全國進口總值(835.82億美元)之1.1%，較去(109)年同期成長17%；進口量為14.75萬公噸，成長11%；進口單價則成長5%。

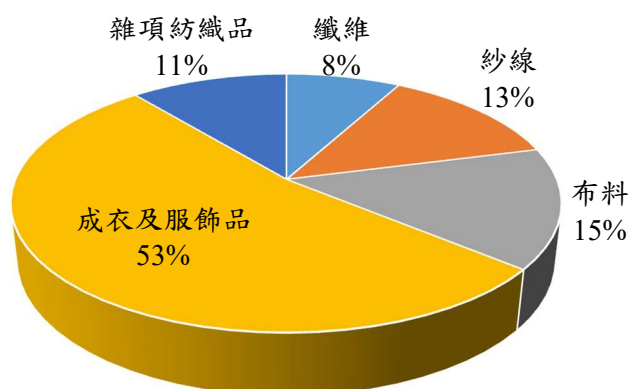
(一)紡織品進口項目分析

紡織品進口以成衣及服飾品為大宗，進口值為4.84億美元，佔進口總值53%。

項 目	進口值 (億美元)	比重 (%)	同期 比較 (%)	進口量 (萬公噸)	同期 比較 (%)	單價 (美元/ 公斤)	同期 比較 (%)
1.纖維	0.73	8	-14	4.48	-13	1.64	-2
2.紗線	1.25	13	48	3.30	42	3.78	4
3.布料	1.36	15	10	2.17	2	6.26	7
4.成衣及服飾品	4.84	53	17	2.83	33	17.14	-12
5.雜項紡織品	1.00	11	25	1.97	23	5.07	2
合 計	9.18	100	17	14.75	11	6.23	5



進口值結構(產品別)



四、主要進口來源

110年1-3月我國紡織品首要進口來源為中國大陸，進口值為3.87億美元，佔紡織品進口值之42%，較去年同期成長34%。

排名	主要進口地區	進口值 (億美元)	佔進口總值 比重(%)	同期比較 (%)
1	中國大陸	3.87	42	34
2	越南	1.31	14	13
3	歐盟	0.84	9	21
4	日本	0.52	6	1
5	美國	0.46	5	-3
合計		7.00	76	22

(一)前五大進口來源之主要進口項目分析

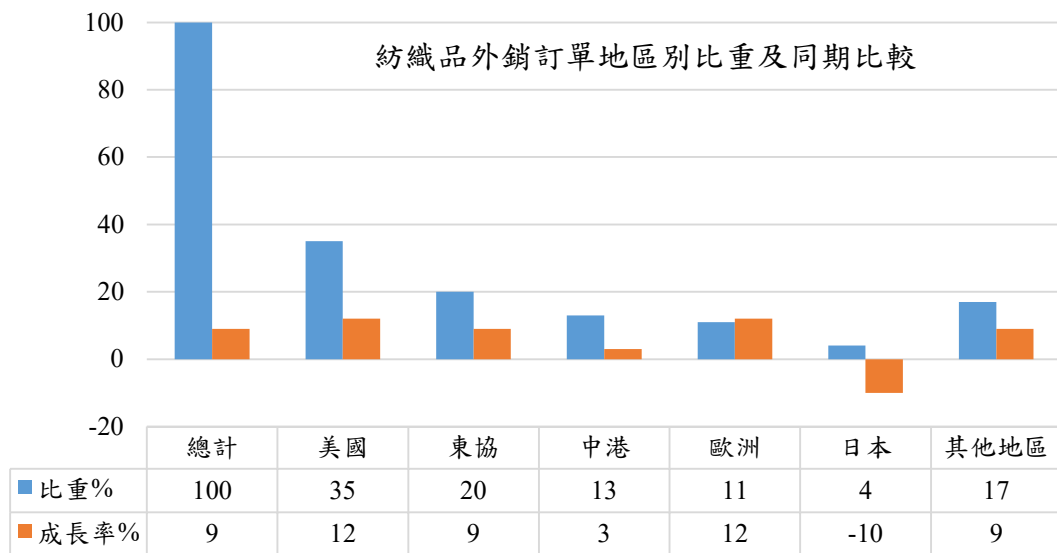
我紡織品前5大進口來源，自中國大陸、越南、歐盟及日本均以進口成衣及服飾品為主；美國則以進口布料為主，佔自該地區進口紡織品比重48%。

進口地區	主要進口項目	進口值 (億美元)	佔自該地區 進口紡織品 比重(%)	同期比較 (%)
1.中國大陸	成衣及服飾品	2.22	57	34
	雜項紡織品	0.62	16	40
2.越南	成衣及服飾品	0.71	54	1
	紗線	0.38	29	86
3.歐盟	成衣及服飾品	0.66	79	24
	布料	0.08	10	11
4.日本	成衣及服飾品	0.15	29	1
	布料	0.15	29	-2
5.美國	布料	0.22	48	26
	纖維	0.18	39	-25

五、外銷訂單

依據經濟部統計處外銷訂單統計資料，110年3月紡織品接單金額為11.33億美元，較去年同期成長28%。累計1-3月接單金額為28.34億美元，較去年同期成長9%。

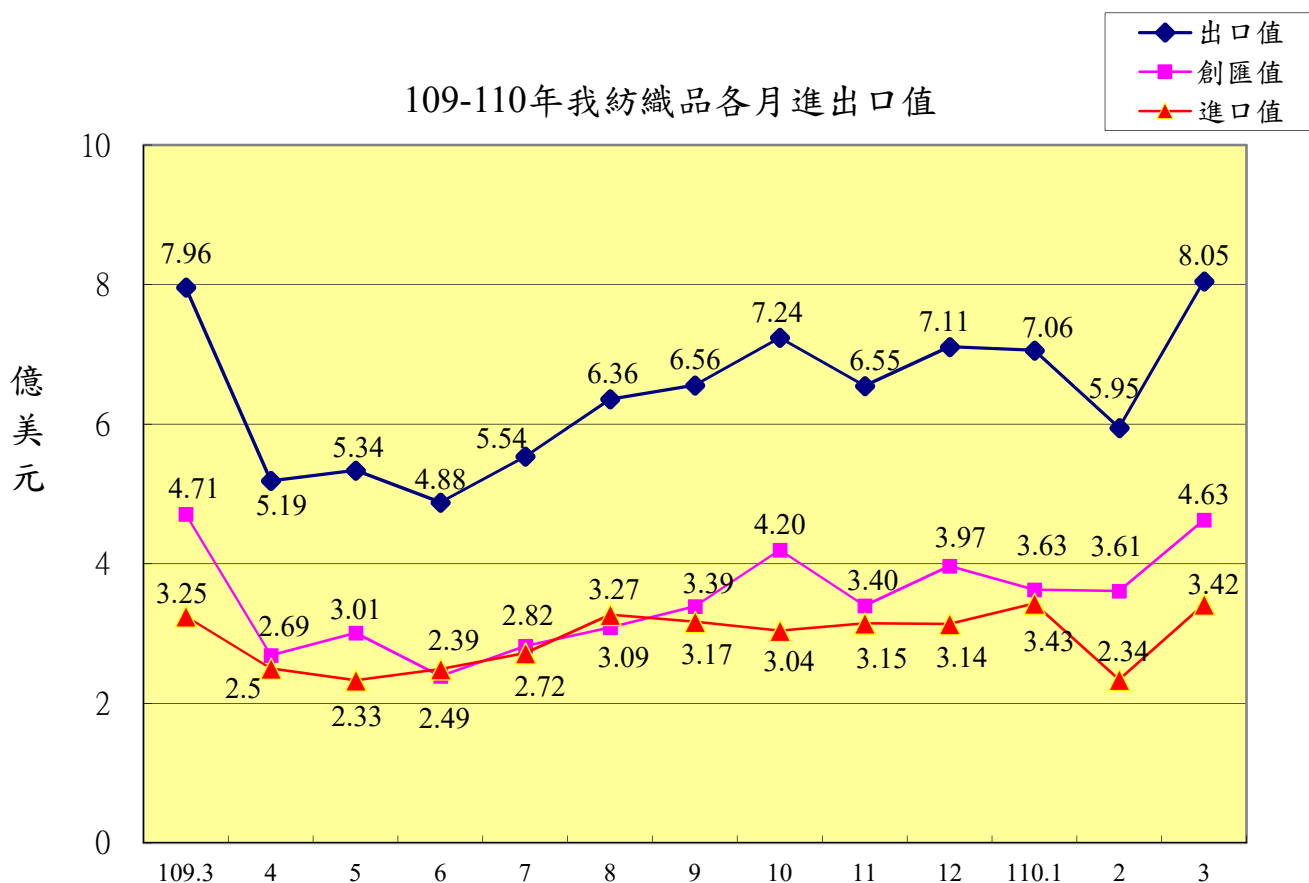
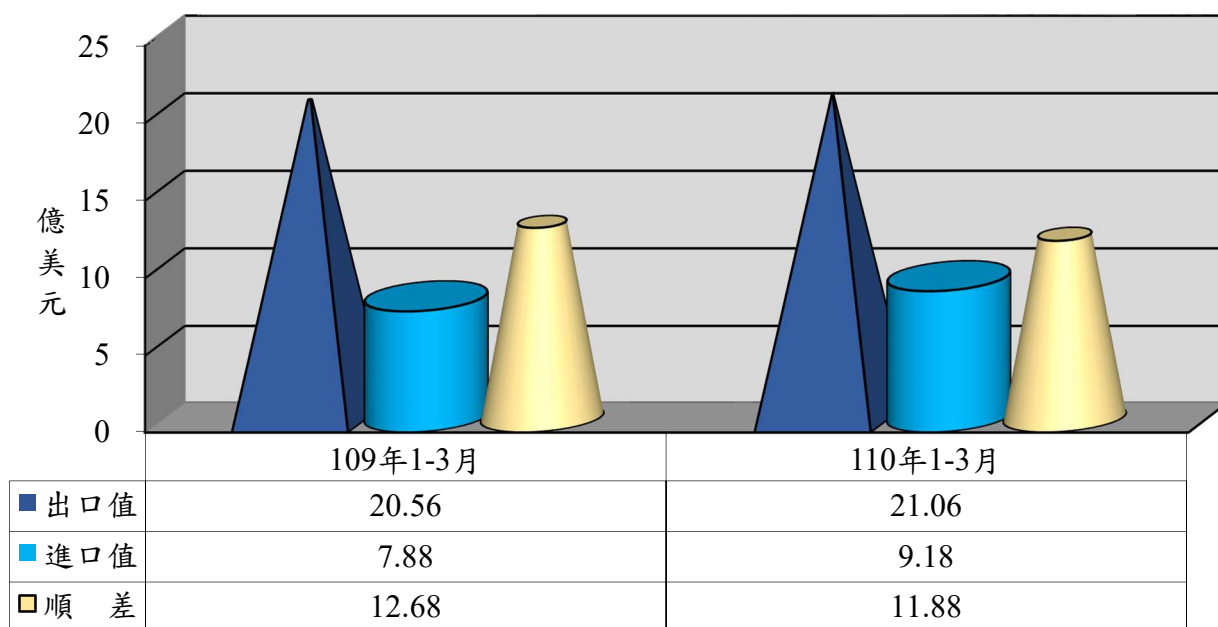
地區	紡織品外銷訂單地區別統計						
	總計	美國	東協	中港	歐洲	日本	其他地區
外銷訂單 (億美元)	28.34	9.92	5.56	3.72	3.15	1.12	4.87
佔紡織品 外銷訂單比重	100%	35%	20%	13%	11%	4%	17%
年增率(%)	9	12	9	3	12	-10	9



六、貿易順差

(一)109年全年度紡織品出口值為75.33億美元，進口值為33.69億美元，貿易順差為41.64億美元，較108年同期減少16.56億美元，衰退28%。紡織品貿易順差僅次於「機械及電機設備」、「塑膠、橡膠及其製品」及「基本金屬及其製品」，為我國第4大創匯產業。

(二)110年1-3月紡織品出口值為21.06億美元，進口值為9.18億美元，貿易順差為11.88億美元，較去年同期減少0.80億美元，衰退6%。



七、109-110年1-3月我國主要出口項目進出口值及創匯狀況

單位：億美元

年度	項目 進出口值	全國	成長率	紡織品	成長率	機 械 及電機 設 備	成長率	基 本 金 屬 及 其 製 品	成長率	精 密 儀 器 鐘 錶 樂 器	成長率	塑 膠 橡 膠 及 其 製 品	成長率	礦 產 品	成長率	化 學 品	成長率
109 1-3月	出口值	786.23	3.6%	20.56	-9.4%	470.94	11.4%	63.01	-8.4%	35.93	-2.3%	50.29	-9.8%	28.60	-10.3%	43.69	-10.6%
	進口值	690.32	3.3%	7.88	-8.8%	303.77	9.3%	48.92	0.0%	33.48	9.0%	21.41	1.6%	110.74	-4.5%	65.97	-2.2%
	順逆差	95.91	6.1%	12.68	-9.8%	167.17	15.4%	14.09	-29.0%	2.45	-59.57%	28.88	-16.65%	-82.14	2.3%	-22.28	-19.7%
109 1-4月	出口值	1,039.21	2.4%	25.75	-16.9%	632.51	12.3%	81.88	-10.8%	49.17	-0.4%	66.16	-11.4%	33.90	-23.0%	56.05	-13.3%
	進口值	921.36	2.7%	10.37	-8.5%	409.69	11.8%	65.41	-1.1%	44.14	7.9%	29.39	4.1%	138.95	-14.0%	89.79	-0.01%
	順逆差	117.85	0.4%	15.38	-21.8%	222.82	13.1%	16.47	-35.7%	5.03	-40.75%	36.77	-20.87%	-105.05	10.7%	-33.74	-34.2%
109 1-5月	出口值	1,309.10	1.5%	31.08	-20.8%	803.63	11.6%	102.35	-11.7%	63.66	1.4%	82.22	-13.2%	38.55	-31.4%	68.97	-13.8%
	進口值	1,144.04	1.4%	12.71	-9.1%	515.91	13.4%	80.60	-3.4%	55.97	10.9%	36.75	4.3%	164.11	-20.6%	110.96	-1.62%
	順逆差	165.06	1.8%	18.37	-27.2%	287.72	8.5%	21.75	-32.9%	7.69	-37.68%	45.47	-23.58%	-125.56	16.5%	-41.99	-28.2%
109 1-6月	出口值	1,580.21	0.5%	35.96	-23.4%	981.50	12.0%	121.41	-13.8%	76.68	-0.1%	97.31	-15.0%	43.89	-39.2%	81.04	-15.8%
	進口值	1,366.72	-0.4%	15.20	-9.2%	622.87	12.4%	96.60	-3.9%	69.81	13.1%	43.72	3.1%	185.27	-25.9%	131.89	-2.94%
	順逆差	213.49	6.6%	20.76	-31.4%	358.63	11.2%	24.81	-38.5%	6.87	-54.44%	53.59	-25.63%	-141.38	20.6%	-50.85	-28.1%
109 1-7月	出口值	1,862.14	0.5%	41.51	-23.4%	1,162.08	11.9%	141.76	-13.6%	90.72	-0.4%	114.58	-14.4%	49.09	-42.3%	93.91	-16.0%
	進口值	1,594.93	-1.3%	17.92	-10.5%	732.23	11.7%	113.79	-3.5%	82.47	14.0%	50.53	1.1%	210.33	-28.5%	153.01	-3.97%
	順逆差	267.21	13.0%	23.59	-30.9%	429.85	12.3%	27.97	-39.3%	8.25	-56.12%	64.05	-23.61%	-161.24	22.9%	-59.10	-24.2%
109 1-8月	出口值	2,173.82	1.5%	47.87	-22.4%	1,361.20	12.5%	163.37	-12.7%	106.03	0.8%	132.71	-13.0%	54.28	-44.0%	107.15	-15.5%
	進口值	1,842.03	-0.1%	21.19	-7.5%	850.74	12.9%	131.80	-1.0%	94.32	16.3%	57.78	2.3%	237.85	-29.4%	174.62	-3.1%
	順逆差	331.79	11.9%	26.68	-31.3%	510.46	11.8%	31.57	-41.5%	11.71	-51.33%	74.93	-22.06%	-183.57	23.5%	-67.47	-26.1%
109 1-9月	出口值	2,480.88	2.5%	54.43	-21.6%	1,562.99	13.5%	184.49	-12.0%	120.95	1.8%	150.36	-11.6%	58.82	-45.8%	120.07	-15.2%
	進口值	2,077.78	-0.7%	24.35	-7.1%	968.58	11.6%	146.64	-2.6%	105.82	14.2%	64.90	1.8%	263.03	-29.4%	196.00	-3.8%
	順逆差	403.10	22.9%	30.08	-30.4%	594.41	16.9%	37.85	-35.9%	15.13	-42.23%	85.46	-19.66%	-204.21	22.7%	-75.93	-22.0%
109 1-10月	出口值	2,803.08	3.4%	61.67	-20.2%	1,769.18	14.1%	207.87	-10.7%	137.01	3.2%	170.71	-9.6%	63.27	-47.3%	135.07	-13.7%
	進口值	2,325.30	-0.8%	27.40	-7.0%	1,089.11	10.9%	163.25	-3.2%	118.49	13.7%	72.38	1.9%	287.45	-29.4%	218.01	-4.2%
	順逆差	477.78	30.0%	34.27	-28.3%	680.07	19.8%	44.62	-30.5%	18.52	-35.27%	98.33	-16.51%	-224.18	22.0%	-82.94	-16.7%
109 1-11月	出口值	3,122.90	4.2%	68.22	-19.1%	1,973.54	14.5%	230.73	-9.5%	153.58	4.5%	191.17	-7.7%	68.29	-47.2%	150.54	-12.2%
	進口值	2,592.51	0.2%	30.55	-5.4%	1,222.62	12.2%	179.45	-2.3%	131.14	13.6%	80.67	3.7%	315.63	-29.1%	240.65	-3.9%
	順逆差	530.39	29.3%	37.67	-27.5%	750.92	18.4%	51.28	-27.9%	22.44	-28.63%	110.50	-14.63%	-247.34	21.7%	-90.11	-14.2%
109 1-12月	出口值	3,452.76	4.9%	75.33	-17.9%	2,181.68	14.8%	254.90	-8.4%	169.93	5.8%	212.60	-5.8%	73.48	-47.6%	166.60	-10.8%
	進口值	2,864.86	0.3%	33.69	-5.2%	1,357.68	11.6%	195.51	-2.1%	144.79	13.0%	89.17	4.3%	342.35	-29.5%	264.87	-3.5%
	順逆差	587.90	35.1%	41.64	-28.5%	824.00	20.6%	59.39	-24.5%	25.14	-22.57%	123.43	-12.03%	-268.87	22.1%	-98.27	-12.0%
110 1月	出口值	342.74	36.8%	7.06	13.2%	212.89	43.7%	26.42	27.2%	17.79	52.3%	23.16	51.1%	5.78	-36.5%	18.24	24.5%
	進口值	280.81	29.9%	3.43	37.6%	138.09	41.3%	17.82	27.4%	11.95	19.4%	8.95	45.8%	32.40	-11.3%	25.66	37.2%
	順逆差	61.93	80.2%	3.63	-2.9%	74.80	48.4%	8.60	26.8%	5.84	249.70%	14.21	54.62%	-26.62	3.0%	-7.42	-83.2%
110 1-2月	出口值	620.64	23.2%	13.01	3.3%	383.46	28.2%	47.80	19.2%	32.06	37.3%	42.58	34.4%	12.47	-41.0%	32.94	13.8%
	進口值	513.61	17.7%	5.76	24.5%	250.08	31.3%	33.33	13.9%	22.40	8.4%	15.99	26.3%	65.96	-15.2%	46.78	14.5%
	順逆差	107.03	59.0%	7.25	-9.0%	133.38	22.7%	14.47	33.4%	9.66	260.45%	26.59	39.87%	-53.49	5.5%	-13.84	-16.4%
110 1-3月	出口值	979.44	24.6%	21.06	2.4%	603.87	28.2%	75.63	20.0%	49.19	36.9%	68.46	36.1%	20.30	-29.0%	52.76	20.8%
	進口值	835.82	21.1%	9.18	16.6%	399.15	31.4%	58.07	18.7%	39.50	18.0%	26.56	24.1%	108.40	-2.1%	76.23	15.6%
	順逆差	143.62	49.7%	11.88	-6.3%	204.72	22.5%	17.56	24.6%	9.69	295.51%	41.90	45.08%	-88.10	-7.3%	-23.47	-5.3%

※資料來源：紡拓會根據財政部統計處資料編製