



110年2月我國紡織品
進出口貿易概況

紡拓會市場開發處
110年4月

目 錄

簡析-----	1
一、出口概況-----	2
二、主要出口市場-----	8
三、進口概況-----	10
四、主要進口來源-----	11
五、外銷訂單-----	12
六、貿易順差-----	12
七、109-110年1-2月我國主要出口項目進出口值及創匯狀況-----	14

簡 析

依據我國海關進出口貿易統計資料顯示，110年1-2月我國貨品出口總值為620.64億美元，較去(109)年同期成長23.2%；進口總值為513.61美元，成長17.7%；貿易順差為107.03億美元，成長59%。

在紡織品貿易方面，110年1-2月我紡織品出口總值為13.01億美元，成長3%；進口總值為5.76億美元，成長25%；貿易順差為3.63億美元，較去年同期減少0.72億美元，衰退9%。

以出口值分析，主要出口項目為布料(占67%)，其次為紗線(占14%)、雜項紡織品(占7%)、纖維(占7%)以及成衣及服飾品(占5%)；五大出口項目中，紗線產品衰退2%，其餘產品均呈現正成長，出口大宗之布料成長3%、雜項紡織品成長29%、纖維成長2%及成衣及服飾品成長0.2%。以進口值分析，主要進口項目以成衣及服飾品為大宗(占55%)，成長26%，其次為布料(占15%)成長19%、紗線(占12%)成長47%、雜項紡織品(占11%)成長44%及纖維(占7%)衰退17%。

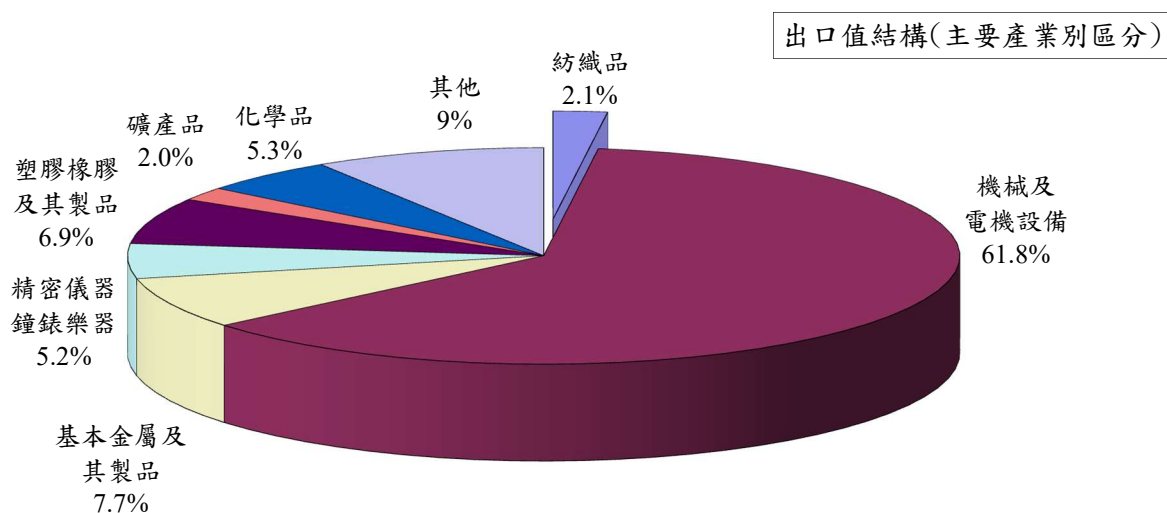
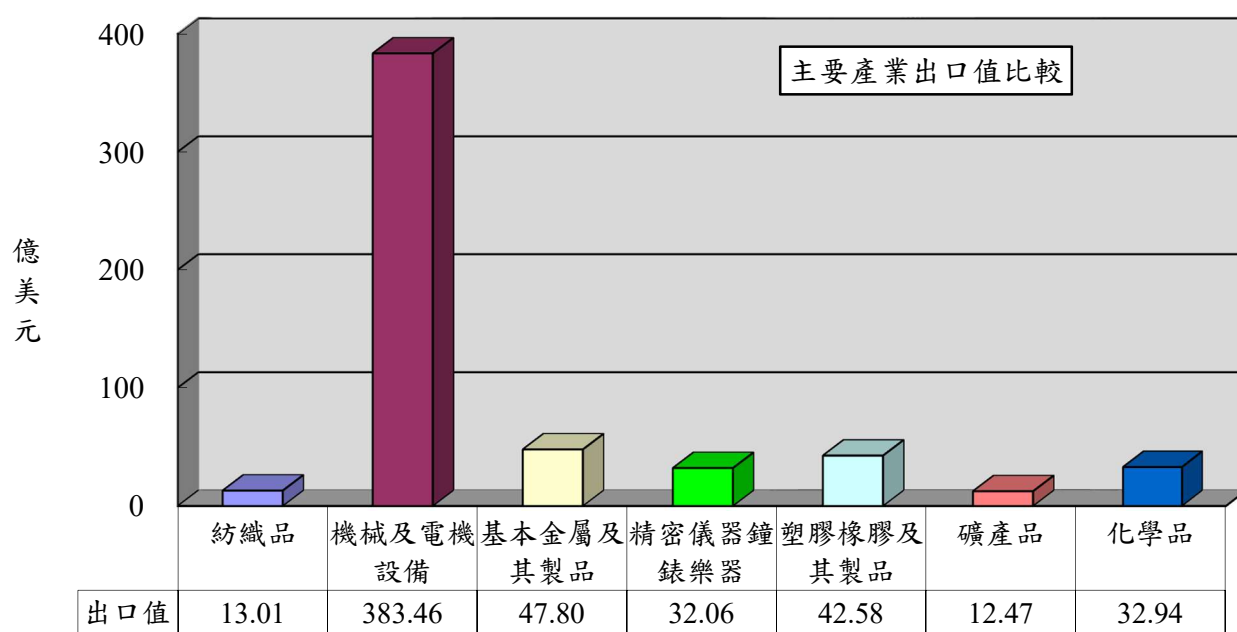
以出口地區分析，我紡織品第一大出口市場為越南，其次為中國大陸、美國、柬埔寨及印尼，合計佔出口比重達61%。在出口項目方面，五大出口地區均以布料為大宗，以輸越南出口值最大，柬埔寨比重最高。進口地區方面，中國大陸為我排名第一的進口來源，其次為越南、歐盟、日本及美國，合計佔進口總值達76%；其中自中國大陸、越南、歐盟均以進口成衣及服飾品為主，日本及美國則以布料為主，佔自該地區進口紡織品比重30%及54%。

全球肺炎疫情仍為影響國際景氣之關鍵，全球供應鏈原物料短缺以及近期國內缺水狀況等因素亦帶來不確定性，隨著全球肺炎疫苗施打普及率提高，主要國家續維持擴張性貨幣政策，均有助於減緩疫情對經濟衝擊。紡織產業因春節工作天數減少、中國大陸、印度等國移單效應及近期匯率升值等因素影響整體出口表現，惟原物料行情走揚有利挹注外銷動能，第2季出口可望延續成長態勢。

一、出口概況

110年1-2月我國紡織品出口值為13.01億美元，佔全國出口總值(620.64億美元)之2.1%，較去(109)年同期成長3%；出口量為25.48萬公噸，衰退1%；出口單價成長5%。

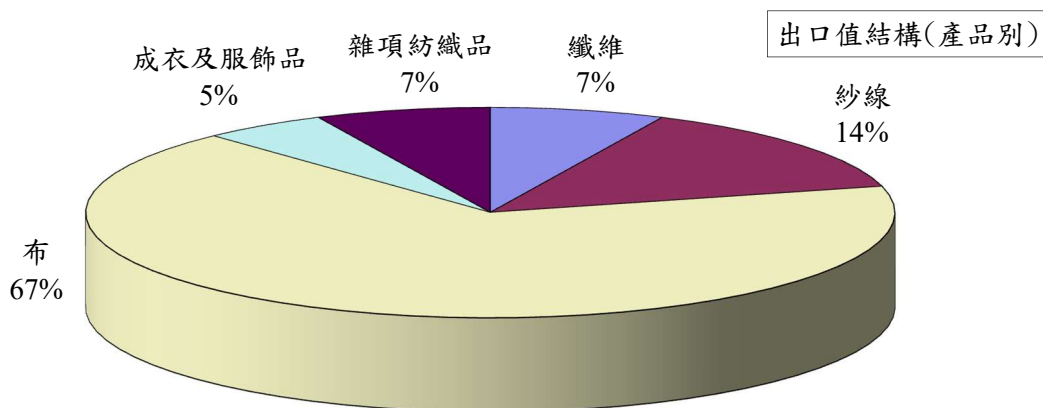
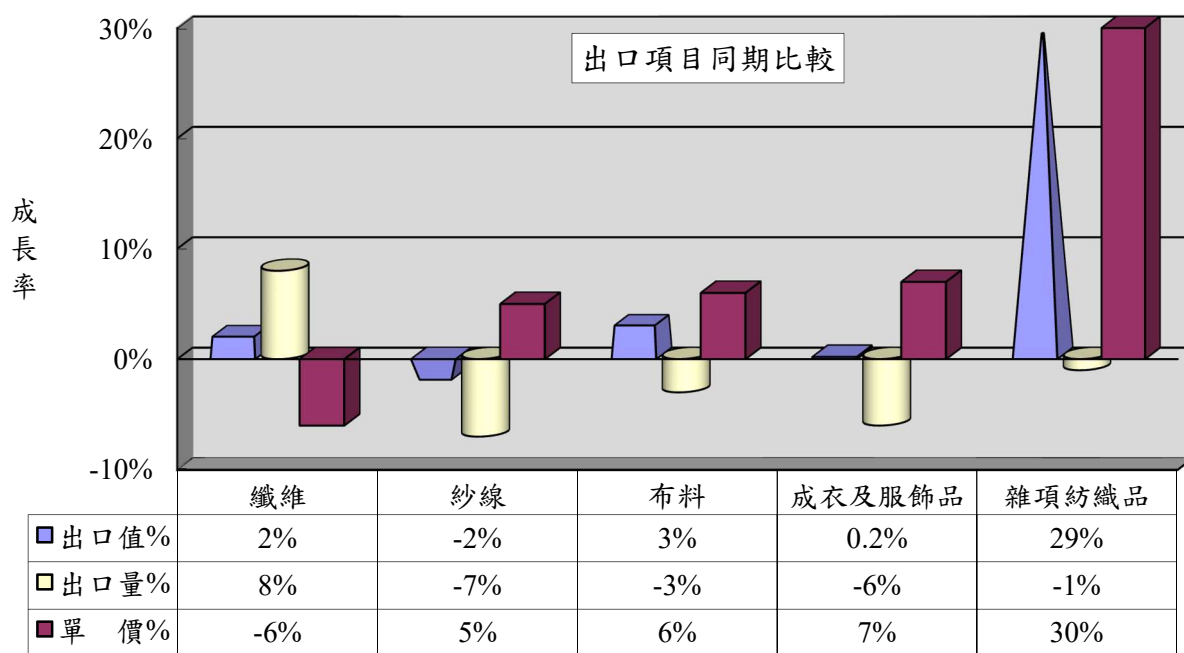
產業別	紡織品	機械及電機設備	基本金屬及其製品	精密儀器鐘錶樂器	塑膠橡膠及其製品	礦產品	化學品
出口值(億美元)	13.01	383.46	47.80	32.06	42.58	12.47	32.94
佔總出口值比重	2.1%	61.8%	7.7%	5.2%	6.9%	2%	5.3%
同期比較	3%	28%	19%	37%	34%	-41%	14%



(一)主要出口項目分析

紡織品出口仍以布料為大宗，出口值達8.69億美元，佔出口總值之67%，較去年同期成長3%；出口量為10.34萬公噸，衰退3%；出口單價則成長6%。

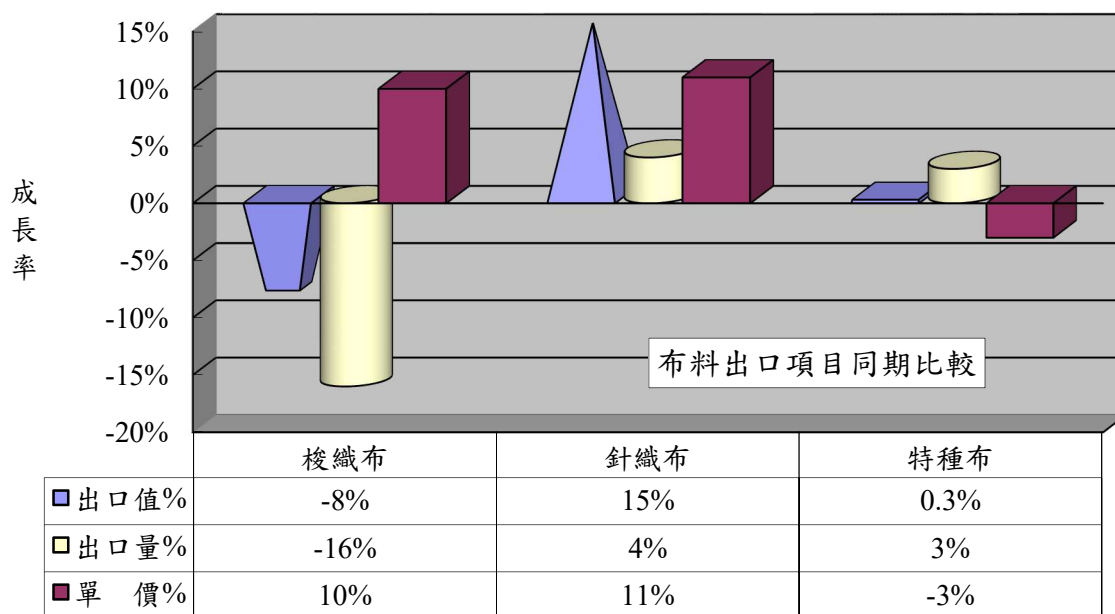
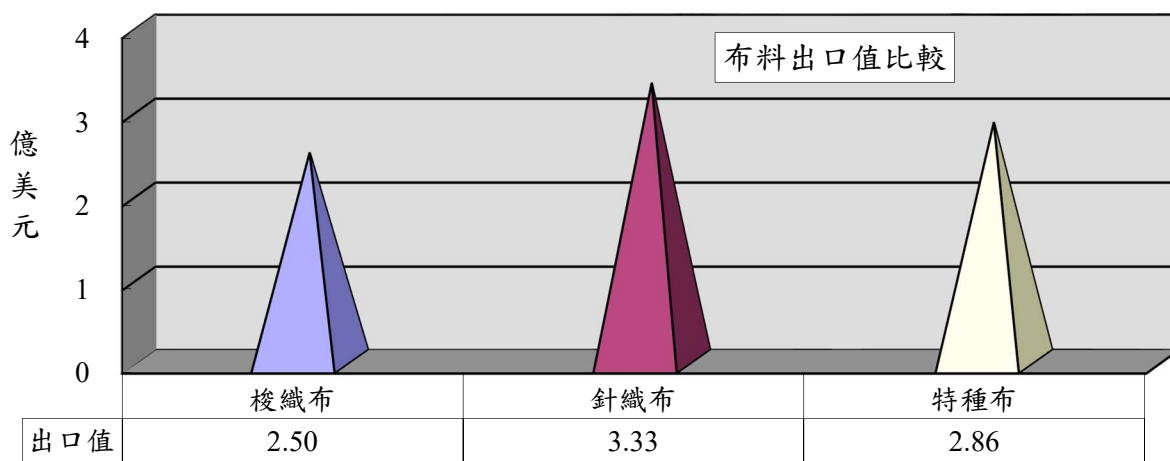
項目	出口值 (億美元)	比重 (%)	同期 比較 (%)	出口量 (萬公噸)	同期 比較 (%)	單價 (美元/ 公斤)	同期 比較 (%)
1.纖維	0.84	7	2	7.05	8	1.19	-6
2.紗線	1.86	14	-2	6.76	-7	2.76	5
3.布料	8.69	67	3	10.34	-3	8.40	6
4.成衣及服飾品	0.67	5	0.2	0.32	-6	20.77	7
5.雜項紡織品	0.95	7	29	1.01	-1	9.37	30
合計	13.01	100	3	25.48	-1	5.11	5



(二)布料出口項目分析

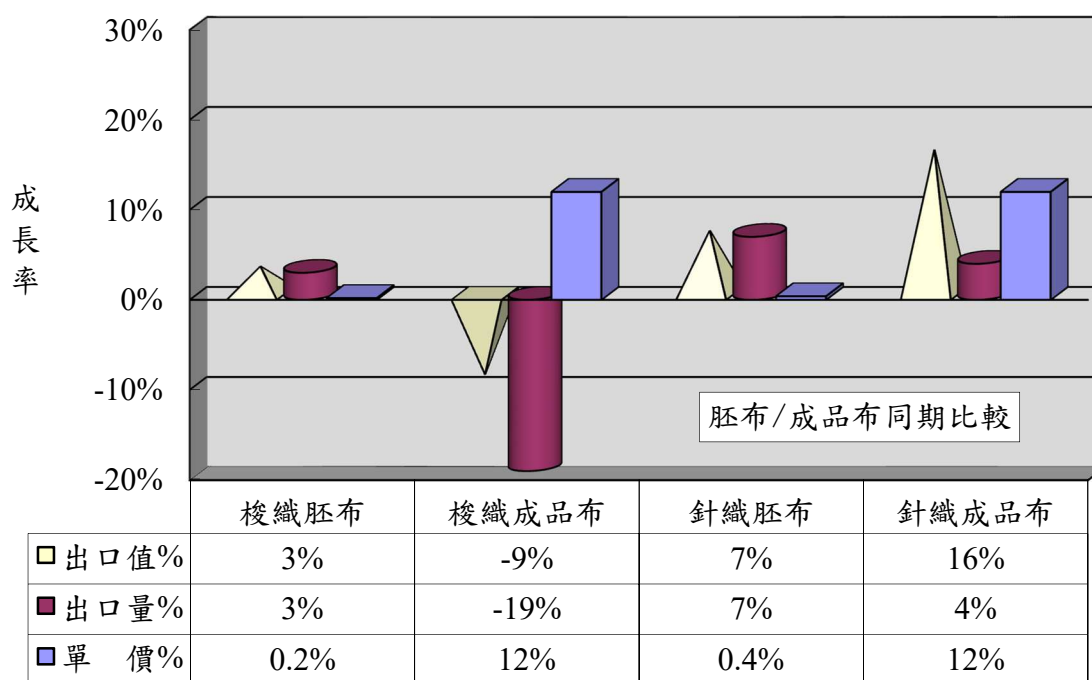
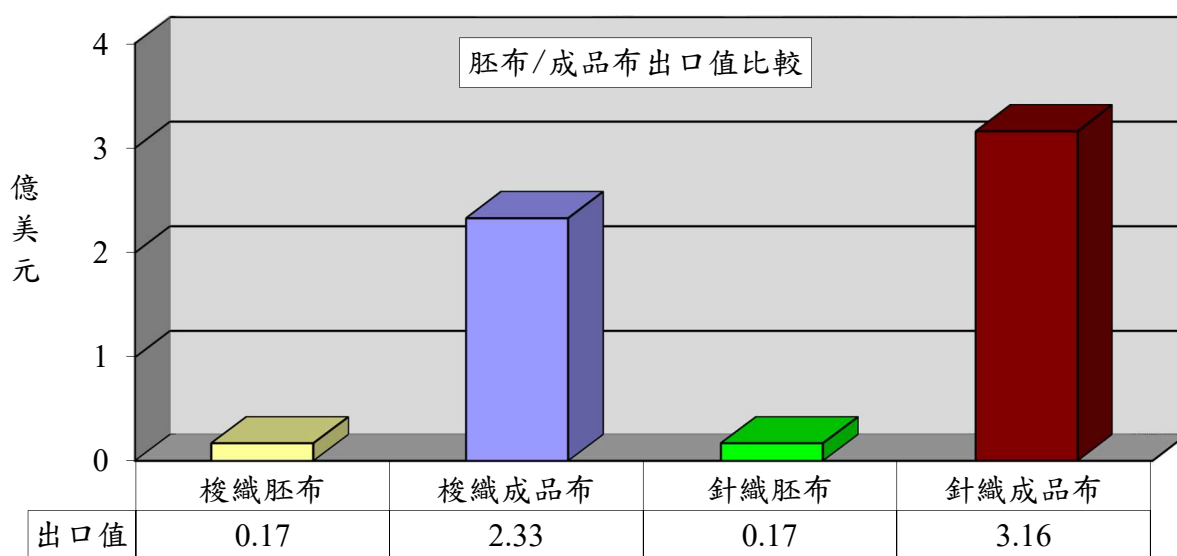
針織布出口達3.33億美元，為布料產品之冠(佔38%)，較去年同期成長15%；出口單價成長11%。

項 目	出口值 (億美元)	佔布料 比重 (%)	同期 比較 (%)	出口量 (萬公噸)	同期 比較 (%)	單價 (美元/ 公斤)	同期 比較 (%)
1.梭織布	2.50	29	-8	2.89	-16	8.67	10
2.針織布	3.33	38	15	3.16	4	10.51	11
3.特種布	2.86	33	0.3	4.29	3	6.67	-3
合 計	8.69	100	3	10.34	-3	8.40	6



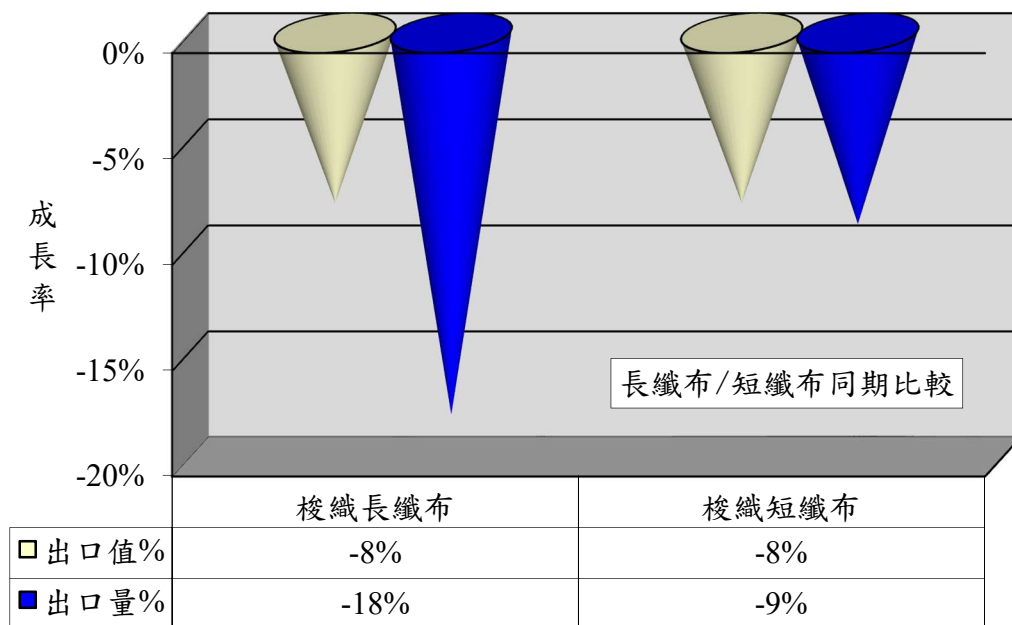
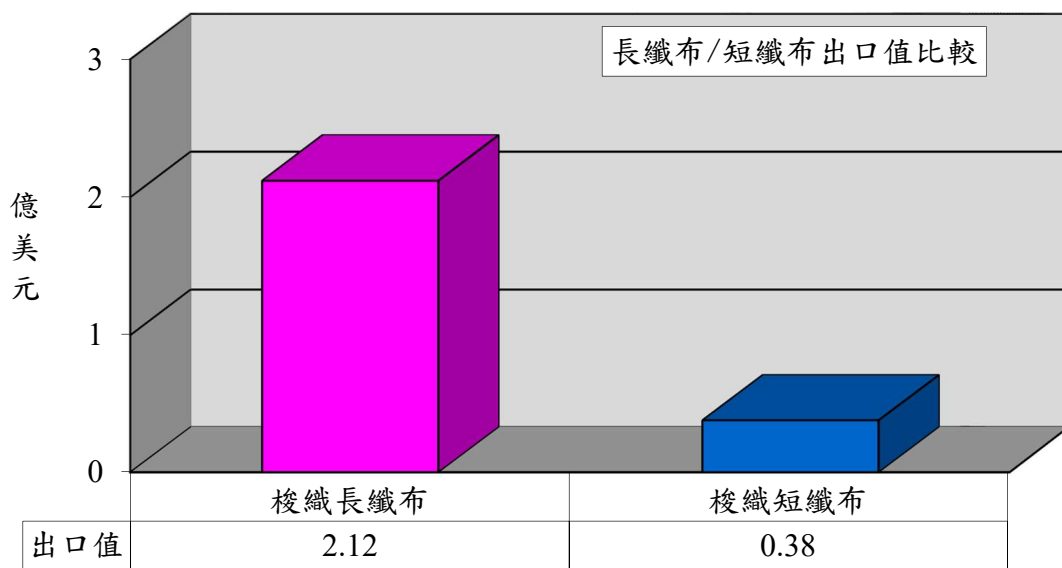
1.以胚布及成品布分析

項 目	出口值 (億美元)	佔布料 比重 (%)	同期 比較 (%)	出口量 (萬公噸)	同期 比較 (%)	單價 (美元/ 公斤)	同期 比較 (%)
1.梭織胚布	0.17	2	3	0.44	3	4.01	0.2
2.梭織成品布	2.33	27	-9	2.45	-19	9.51	12
3.針織胚布	0.17	2	7	0.32	7	5.27	0.4
4.針織成品布	3.16	36	16	2.84	4	11.10	12



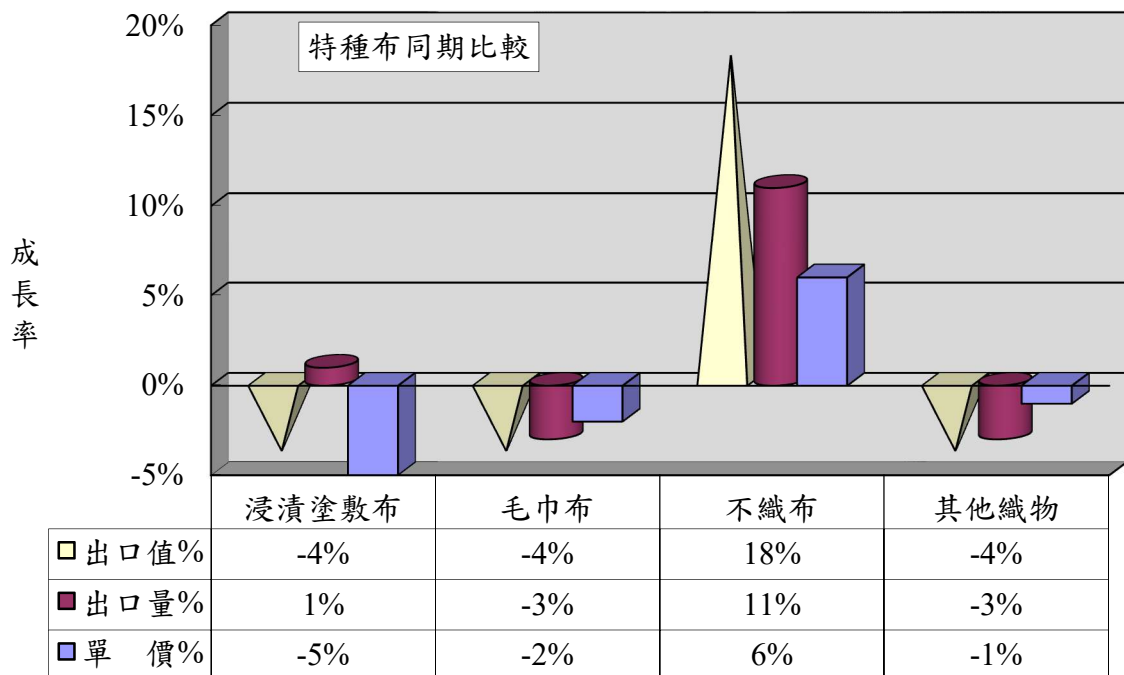
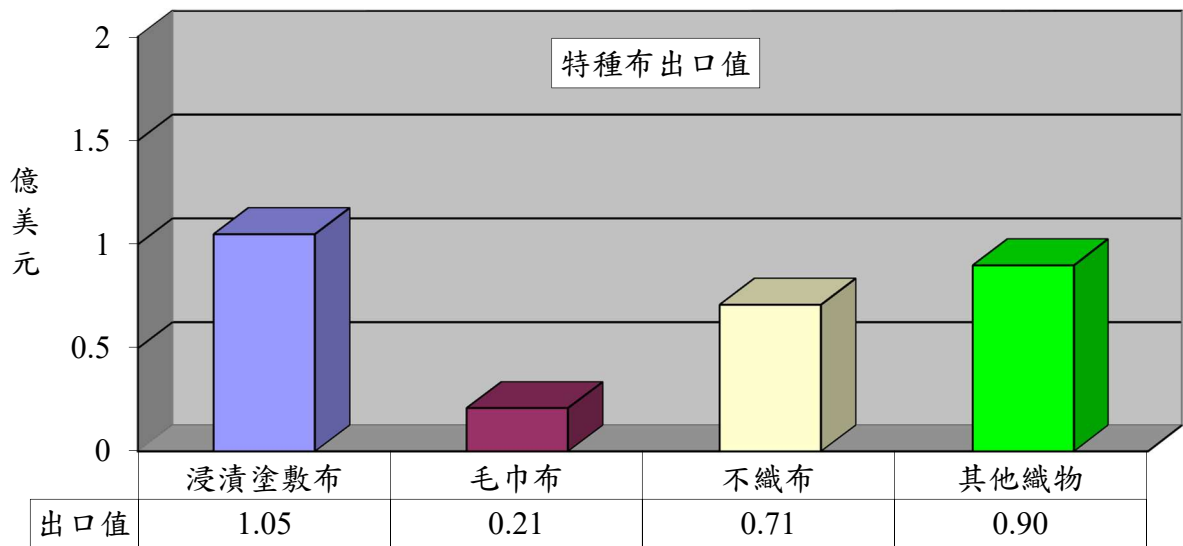
2.以梭織布主要項目分析

項目	出口值 (億美元)	佔布料 比重(%)	同期比較 (%)	出口量 (萬公噸)	同期比較 (%)
1.梭織長纖布	2.12	25	-8	2.43	-18
2.梭織短纖布	0.38	4	-8	0.46	-9



3.以特種布主要項目分析

項 目	出口值 (億美元)	佔布料 比重 (%)	同期 比較 (%)	出口量 (萬公噸)	同期 比較 (%)	單價 (美元 /公斤)	同期 比較 (%)
1.浸漬塗敷加工布	1.05	12	-4	1.21	1	8.65	-5
2.毛巾布	0.20	2	-4	0.24	-3	8.42	-2
3.不織布	0.71	8	18	1.77	11	4.00	6
4.其他織物	0.90	11	-4	1.07	-3	8.45	-1
合 計	2.86	33	0.3	4.29	3	6.67	-3

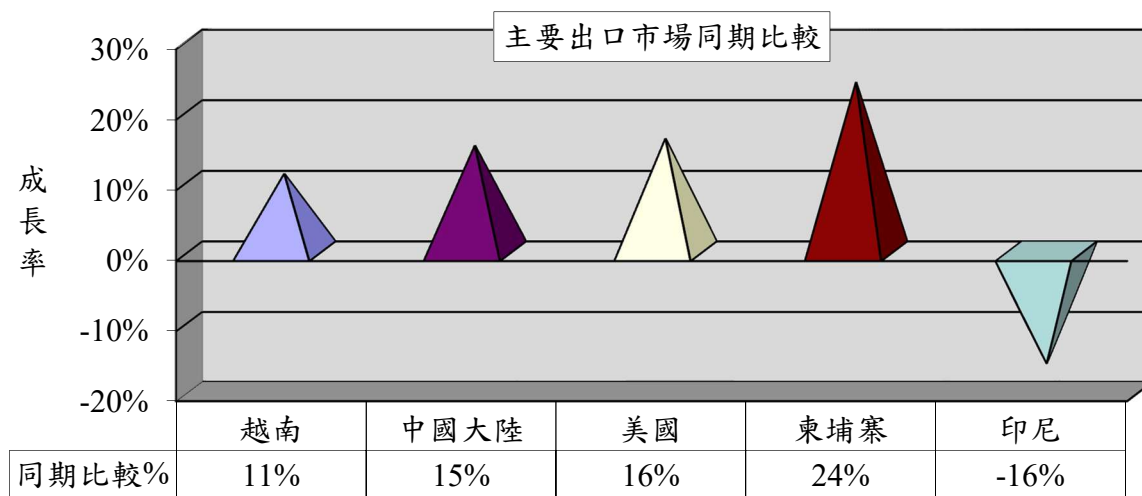
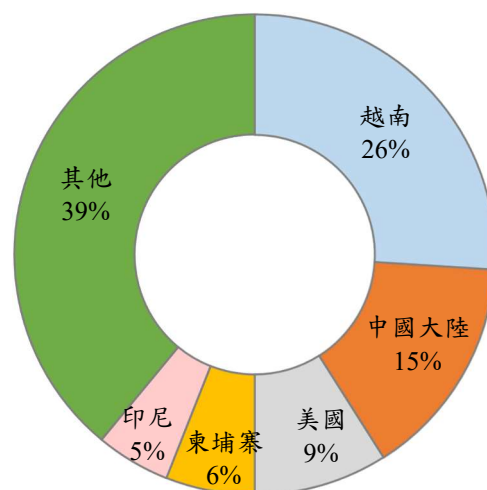


二、主要出口市場

110年1-2月我國紡織品第一大出口市場為越南，出口值達3.38億美元，佔紡織品出口值之26%，較去年同期成長11%。

排名	主要出口地區	出口值(億美元)	佔總出口值比重(%)	同期比較(%)
1	越南	3.38	26	11
2	中國大陸	1.91	15	15
3	美國	1.12	9	16
4	柬埔寨	0.72	6	24
5	印尼	0.63	5	-16
前五大合計		7.76	61	11

出口值結構(市場別)

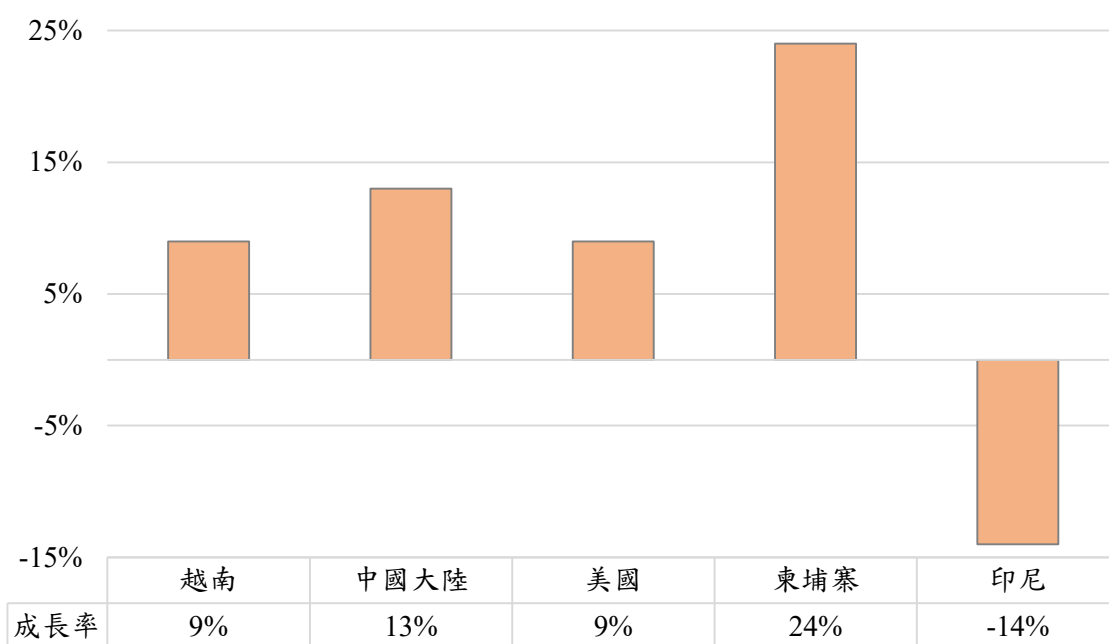


(一)前五大出口市場主要出口項目分析

我紡織品前5大出口市場，均以布料產品為主；布料出口值最大者為越南之2.63億美元，布料出口比重最高者為柬埔寨，達94%。

出口地區	主要出口項目	出口值(億美元)	佔出口至該地區紡織品比重(%)	同期比較(%)
1.越南	布料	2.63	78	9
	紗線	0.42	12	18
2.中國大陸	布料	1.09	57	13
	紗線	0.56	29	20
3.美國	布料	0.46	41	9
	雜項紡織品	0.29	26	56
4.柬埔寨	布料	0.68	94	24
	成衣服飾品	0.01	1	25
5.印尼	布料	0.54	86	-14
	紗線	0.04	6	-15

布料主要出口市場同期比較



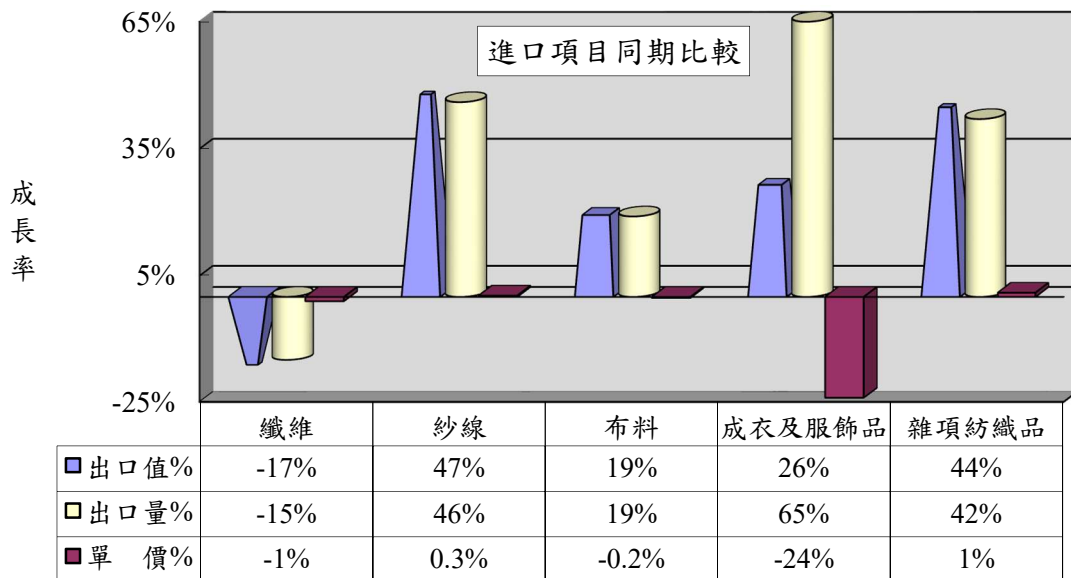
三、進口概況

110年1-2月我國紡織品進口值為5.76億美元，佔全國進口總值(513.61億美元)之1.2%，較去(109)年同期成長25%；進口量為9.16萬公噸，成長21%；進口單價則成長3%。

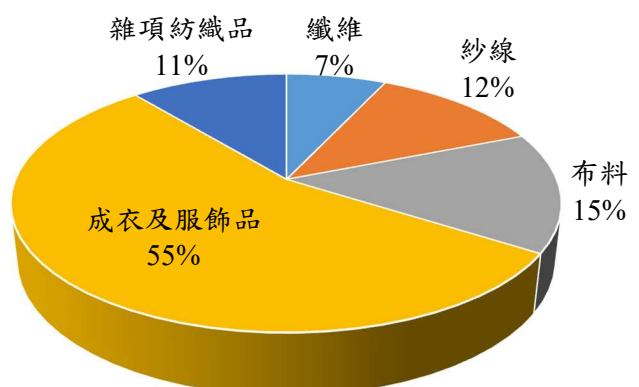
(一)紡織品進口項目分析

紡織品進口以成衣及服飾品為大宗，進口值為3.16億美元，佔進口總值55%。

項 目	進口值 (億美元)	比重 (%)	同期 比較 (%)	進口量 (萬公噸)	同期 比較 (%)	單價 (美元/ 公斤)	同期 比較 (%)
1.纖維	0.40	7	-17	2.50	-15	1.59	-1
2.紗線	0.72	12	47	1.95	46	3.67	0.3
3.布料	0.84	15	19	1.40	19	6.00	-0.2
4.成衣及服飾品	3.15	55	26	1.96	65	16.09	-24
5.雜項紡織品	0.65	11	44	1.35	42	4.84	1
合 計	5.76	100	25	9.16	21	6.30	3



進口值結構(產品別)



四、主要進口來源

110年1-2月我國紡織品首要進口來源為中國大陸，進口值為2.56億美元，佔紡織品進口值之44%，較去年同期成長61%。

排名	主要進口地區	進口值 (億美元)	佔進口總值 比重(%)	同期比較 (%)
1	中國大陸	2.56	44	61
2	越南	0.81	14	16
3	歐盟	0.53	9	16
4	日本	0.30	5	-2
5	美國	0.24	4	-12
合計		4.44	76	34

(一)前五大進口來源之主要進口項目分析

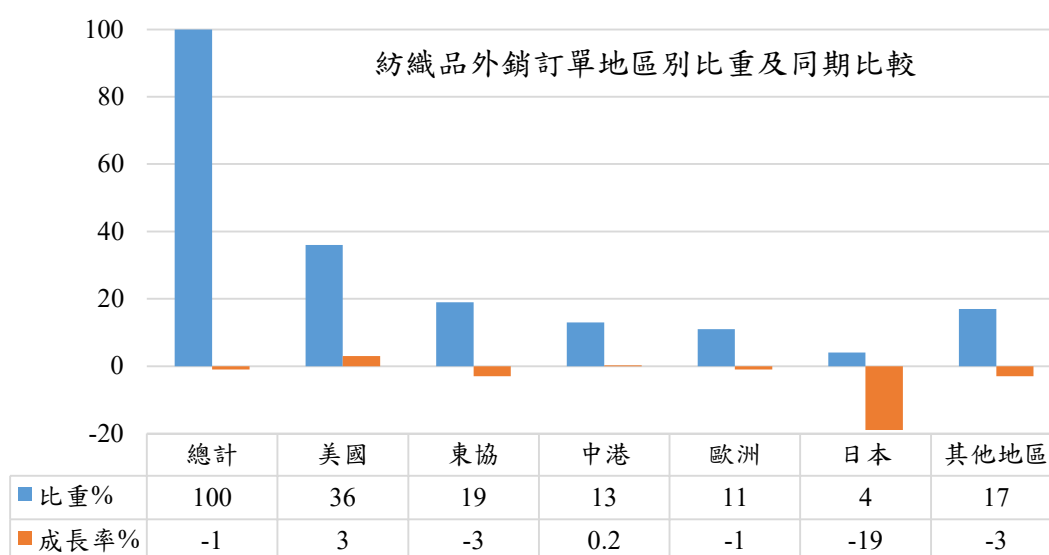
我紡織品前5大進口來源，自中國大陸、越南、歐盟均以進口成衣及服飾品為主；日本及美國則以進口布料為主，佔自該地區進口紡織品比重30%及54%。

進口地區	主要進口項目	進口值 (億美元)	佔自該地區 進口紡織品 比重(%)	同期比較 (%)
1. 中國大陸	成衣及服飾品	1.52	59	57
	雜項紡織品	0.42	16	67
2. 越南	成衣及服飾品	0.47	58	10
	紗線	0.20	25	73
3. 歐盟	成衣及服飾品	0.42	79	16
	布料	0.05	9	8
4. 日本	布料	0.09	30	-3
	成衣及服飾品	0.09	30	-6
5. 美國	布料	0.13	54	19
	纖維	0.07	29	-39

五、外銷訂單

依據經濟部統計處外銷訂單統計資料，110年2月紡織品接單金額為8.13億美元，較去年同期衰退7%。累計1-2月接單金額為17.01億美元，較去年同期衰退1%。

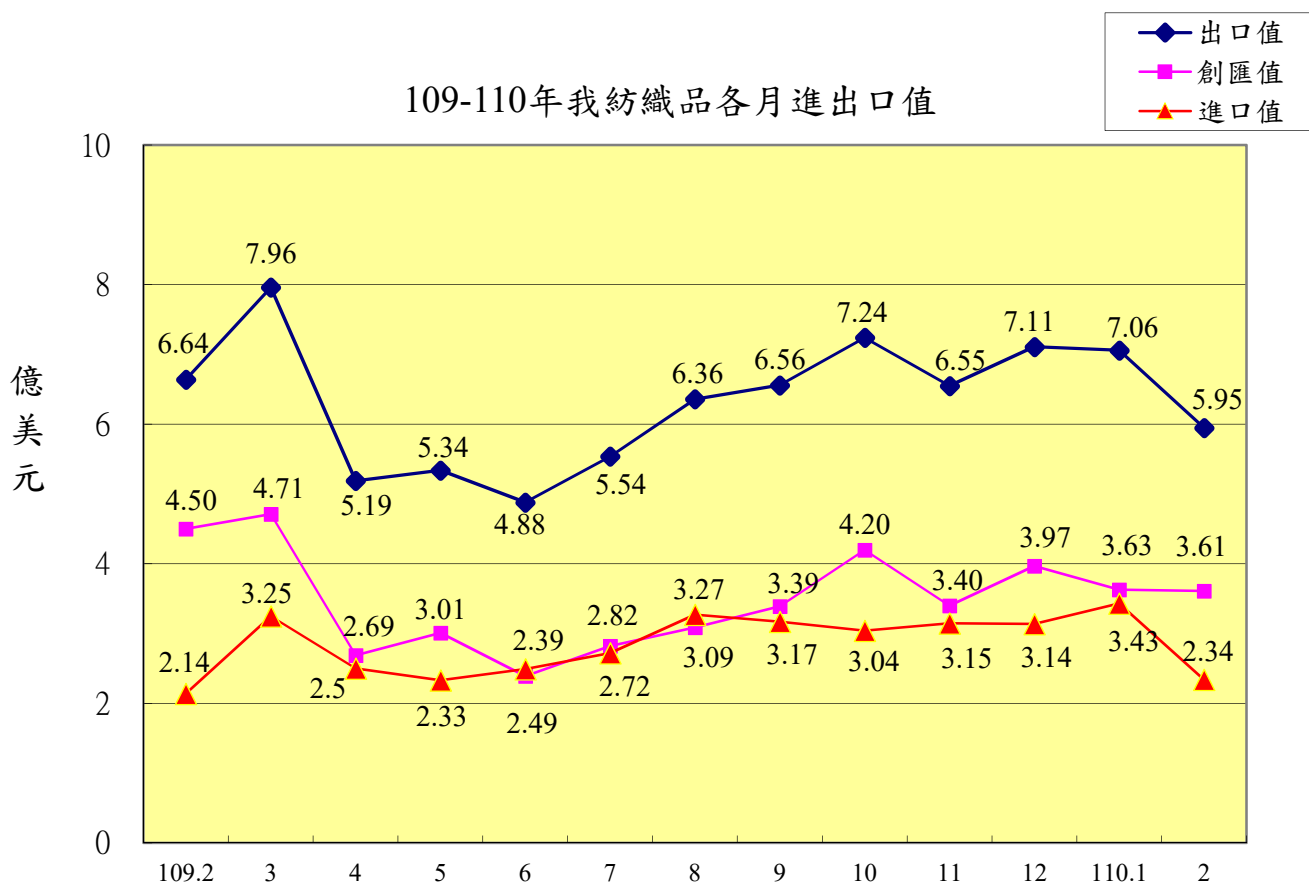
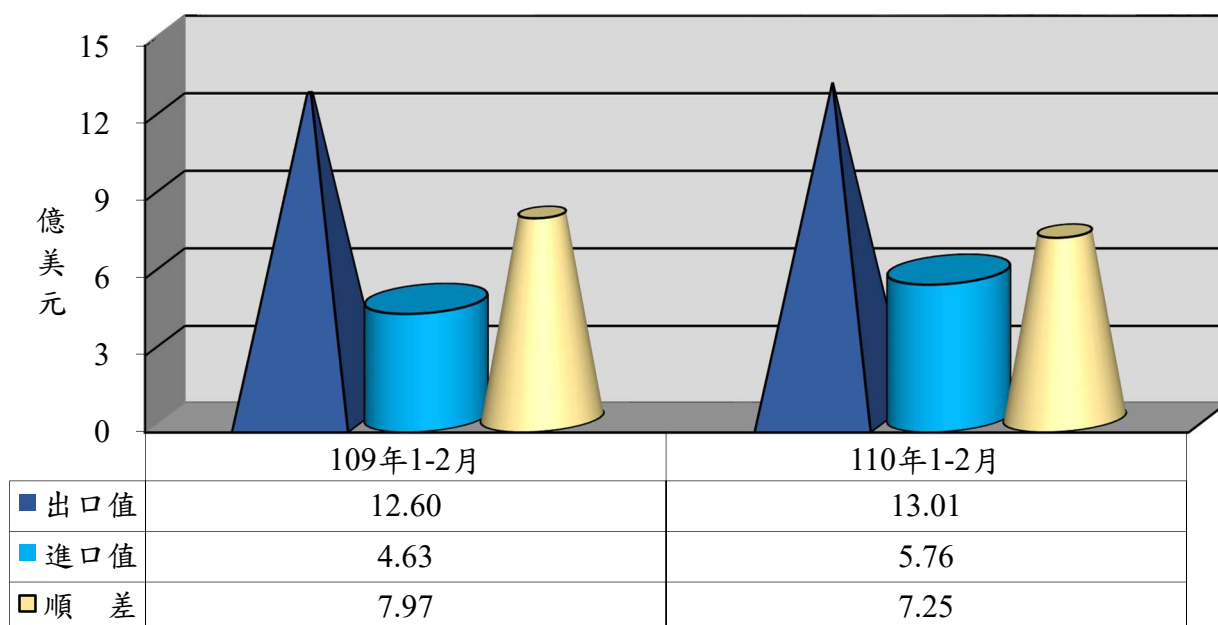
地區	紡織品外銷訂單地區別統計						
	總計	美國	東協	中港	歐洲	日本	其他地區
外銷訂單 (億美元)	17.01	6.13	3.20	2.24	1.89	0.68	2.88
佔紡織品 外銷訂單比重	100%	36%	19%	13%	11%	4%	17%
年增率(%)	-1	3	-3	0.2	-1	-19	-3



六、貿易順差

(一)109年全年度紡織品出口值為75.33億美元，進口值為33.69億美元，貿易順差為41.64億美元，較108年同期減少16.56億美元，衰退28%。紡織品貿易順差僅次於「機械及電機設備」、「塑膠、橡膠及其製品」及「基本金屬及其製品」，為我國第4大創匯產業。

(二)110年1-2月紡織品出口值為13.01億美元，進口值為5.76億美元，貿易順差為7.25億美元，較去年同期減少0.72億美元，衰退9%。



七、109-110年1-2月我國主要出口項目進出口值及創匯狀況

單位：億美元

年度	項目 進出口值	全國	成長率	紡織品	成長率	機 械 及電機 設 備	成長率	基 本 金屬及 其製品	成長率	精 密 儀器鐘 錶樂器	成長率	塑 膠 橡膠及 其製品	成長率	礦產品	成長率	化學品	成長率
109 1-2月	出口值	503.85	6.2%	12.60	-7.4%	299.22	13.5%	40.10	-6.3%	23.35	1.5%	31.67	-8.1%	21.14	-4.0%	28.95	-4.4%
	進口值	436.52	5.2%	4.63	-13.5%	190.53	11.3%	29.25	-1.0%	20.67	12.4%	12.66	-2.7%	77.75	4.4%	40.84	-1.1%
	順逆差	67.33	13.2%	7.97	-3.5%	108.69	17.6%	10.85	-18.2%	2.68	-41.87%	19.01	-11.42%	-56.61	-7.9%	-11.89	-7.7%
109 1-3月	出口值	786.95	3.7%	20.56	-9.4%	471.00	11.4%	63.02	-8.4%	35.94	-2.3%	50.29	-9.8%	29.51	-7.5%	43.85	-10.2%
	進口值	691.72	3.5%	7.88	-8.6%	303.98	9.4%	49.07	0.3%	33.59	9.4%	21.40	1.5%	110.87	-4.4%	66.23	-1.8%
	順逆差	95.23	5.3%	12.68	-10.0%	167.02	15.3%	13.95	-29.7%	2.35	-61.22%	28.89	-16.62%	-81.36	3.3%	-22.38	-20.3%
109 1-4月	出口值	1,039.21	2.4%	25.75	-16.9%	632.51	12.3%	81.88	-10.8%	49.17	-0.4%	66.16	-11.4%	33.90	-23.0%	56.05	-13.3%
	進口值	921.36	2.7%	10.37	-8.5%	409.69	11.8%	65.41	-1.1%	44.14	7.9%	29.39	4.1%	138.95	-14.0%	89.79	-0.01%
	順逆差	117.85	0.4%	15.38	-21.8%	222.82	13.1%	16.47	-35.7%	5.03	-40.75%	36.77	-20.87%	-105.05	10.7%	-33.74	-34.2%
109 1-5月	出口值	1,309.10	1.5%	31.08	-20.8%	803.63	11.6%	102.35	-11.7%	63.66	1.4%	82.22	-13.2%	38.55	-31.4%	68.97	-13.8%
	進口值	1,144.04	1.4%	12.71	-9.1%	515.91	13.4%	80.60	-3.4%	55.97	10.9%	36.75	4.3%	164.11	-20.6%	110.96	-1.62%
	順逆差	165.06	1.8%	18.37	-27.2%	287.72	8.5%	21.75	-32.9%	7.69	-37.68%	45.47	-23.58%	-125.56	16.5%	-41.99	-28.2%
109 1-6月	出口值	1,580.21	0.5%	35.96	-23.4%	981.50	12.0%	121.41	-13.8%	76.68	-0.1%	97.31	-15.0%	43.89	-39.2%	81.04	-15.8%
	進口值	1,366.72	-0.4%	15.20	-9.2%	622.87	12.4%	96.60	-3.9%	69.81	13.1%	43.72	3.1%	185.27	-25.9%	131.89	-2.94%
	順逆差	213.49	6.6%	20.76	-31.4%	358.63	11.2%	24.81	-38.5%	6.87	-54.44%	53.59	-25.63%	-141.38	20.6%	-50.85	-28.1%
109 1-7月	出口值	1,862.14	0.5%	41.51	-23.4%	1,162.08	11.9%	141.76	-13.6%	90.72	-0.4%	114.58	-14.4%	49.09	-42.3%	93.91	-16.0%
	進口值	1,594.93	-1.3%	17.92	-10.5%	732.23	11.7%	113.79	-3.5%	82.47	14.0%	50.53	1.1%	210.33	-28.5%	153.01	-3.97%
	順逆差	267.21	13.0%	23.59	-30.9%	429.85	12.3%	27.97	-39.3%	8.25	-56.12%	64.05	-23.61%	-161.24	22.9%	-59.10	-24.2%
109 1-8月	出口值	2,173.82	1.5%	47.87	-22.4%	1,361.20	12.5%	163.37	-12.7%	106.03	0.8%	132.71	-13.0%	54.28	-44.0%	107.15	-15.5%
	進口值	1,842.03	-0.1%	21.19	-7.5%	850.74	12.9%	131.80	-1.0%	94.32	16.3%	57.78	2.3%	237.85	-29.4%	174.62	-3.1%
	順逆差	331.79	11.9%	26.68	-31.3%	510.46	11.8%	31.57	-41.5%	11.71	-51.33%	74.93	-22.06%	-183.57	23.5%	-67.47	-26.1%
109 1-9月	出口值	2,480.88	2.5%	54.43	-21.6%	1,562.99	13.5%	184.49	-12.0%	120.95	1.8%	150.36	-11.6%	58.82	-45.8%	120.07	-15.2%
	進口值	2,077.78	-0.7%	24.35	-7.1%	968.58	11.6%	146.64	-2.6%	105.82	14.2%	64.90	1.8%	263.03	-29.4%	196.00	-3.8%
	順逆差	403.10	22.9%	30.08	-30.4%	594.41	16.9%	37.85	-35.9%	15.13	-42.23%	85.46	-19.66%	-204.21	22.7%	-75.93	-22.0%
109 1-10月	出口值	2,803.08	3.4%	61.67	-20.2%	1,769.18	14.1%	207.87	-10.7%	137.01	3.2%	170.71	-9.6%	63.27	-47.3%	135.07	-13.7%
	進口值	2,325.30	-0.8%	27.40	-7.0%	1,089.11	10.9%	163.25	-3.2%	118.49	13.7%	72.38	1.9%	287.45	-29.4%	218.01	-4.2%
	順逆差	477.78	30.0%	34.27	-28.3%	680.07	19.8%	44.62	-30.5%	18.52	-35.27%	98.33	-16.51%	-224.18	22.0%	-82.94	-16.7%
109 1-11月	出口值	3,122.90	4.2%	68.22	-19.1%	1,973.54	14.5%	230.73	-9.5%	153.58	4.5%	191.17	-7.7%	68.29	-47.2%	150.54	-12.2%
	進口值	2,592.51	0.2%	30.55	-5.4%	1,222.62	12.2%	179.45	-2.3%	131.14	13.6%	80.67	3.7%	315.63	-29.1%	240.65	-3.9%
	順逆差	530.39	29.3%	37.67	-27.5%	750.92	18.4%	51.28	-27.9%	22.44	-28.63%	110.50	-14.63%	-247.34	21.7%	-90.11	-14.2%
109 1-12月	出口值	3,452.76	4.9%	75.33	-17.9%	2,181.68	14.8%	254.90	-8.4%	169.93	5.8%	212.60	-5.8%	73.48	-47.6%	166.60	-10.8%
	進口值	2,864.86	0.3%	33.69	-5.2%	1,357.68	11.6%	195.51	-2.1%	144.79	13.0%	89.17	4.3%	342.35	-29.5%	264.87	-3.5%
	順逆差	587.90	35.1%	41.64	-28.5%	824.00	20.6%	59.39	-24.5%	25.14	-22.57%	123.43	-12.03%	-268.87	22.1%	-98.27	-12.0%
110 1月	出口值	342.74	36.8%	7.06	13.2%	212.89	43.7%	26.42	27.2%	17.79	52.3%	23.16	51.1%	5.78	-36.5%	18.24	24.5%
	進口值	280.81	29.9%	3.43	37.6%	138.09	41.3%	17.82	27.4%	11.95	19.4%	8.95	45.8%	32.40	-11.3%	25.66	37.2%
	順逆差	61.93	80.2%	3.63	-2.9%	74.80	48.4%	8.60	26.8%	5.84	249.70%	14.21	54.62%	-26.62	3.0%	-7.42	-83.2%
110 1-2月	出口值	620.64	23.2%	13.01	3.3%	383.46	28.2%	47.80	19.2%	32.06	37.3%	42.58	34.4%	12.47	-41.0%	32.94	13.8%
	進口值	513.61	17.7%	5.76	24.5%	250.08	31.3%	33.33	13.9%	22.40	8.4%	15.99	26.3%	65.96	-15.2%	46.78	14.5%
	順逆差	107.03	59.0%	7.25	-9.0%	133.38	22.7%	14.47	33.4%	9.66	260.45%	26.59	39.87%	-53.49	5.5%	-13.84	-16.4%

※資料來源：紡拓會根據財政部統計處資料編製