



110年1月我國紡織品
進出口貿易概況

紡拓會市場開發處
110年3月

目 錄

簡析	1
一、出口概況	2
二、主要出口市場	8
三、進口概況	10
四、主要進口來源	11
五、外銷訂單	12
六、貿易順差	12
七、109-110年1月我國主要出口項目進出口值及創匯狀況	14

簡 析

依據我國海關進出口貿易統計資料顯示，110 年 1 月我國貨品出口總值為 342.74 億美元，較去(109)年同期成長 36.8%；進口總值為 280.81 美元，成長 29.9%；貿易順差為 61.93 億美元，成長 80.2%。

在紡織品貿易方面，110 年 1 月我紡織品出口總值為 7.06 億美元，成長 13%；進口總值為 3.43 億美元，成長 38%；貿易順差為 3.63 億美元，較去年同期減少 0.11 億美元，衰退 3%。

以出口值分析，主要出口項目為布料(占 68%)，其次為紗線(占 14%)、雜項紡織品(占 7%)、纖維(占 6%)以及成衣及服飾品(占 5%)；五大出口項目中，成衣服飾品衰退 1%，其餘產品均呈現正成長，出口大宗之布料成長 12%，紗線成長 17%、雜項紡織品成長 22%及纖維成長 16%。以進口值分析，主要進口項目以成衣及服飾品為大宗(占 56%)，成長 38%，其次為布料(占 15%)成長 38%、紗線(占 12%)成長 70%、雜項紡織品(占 11%)成長 37%及纖維(占 6%)衰退 3%。

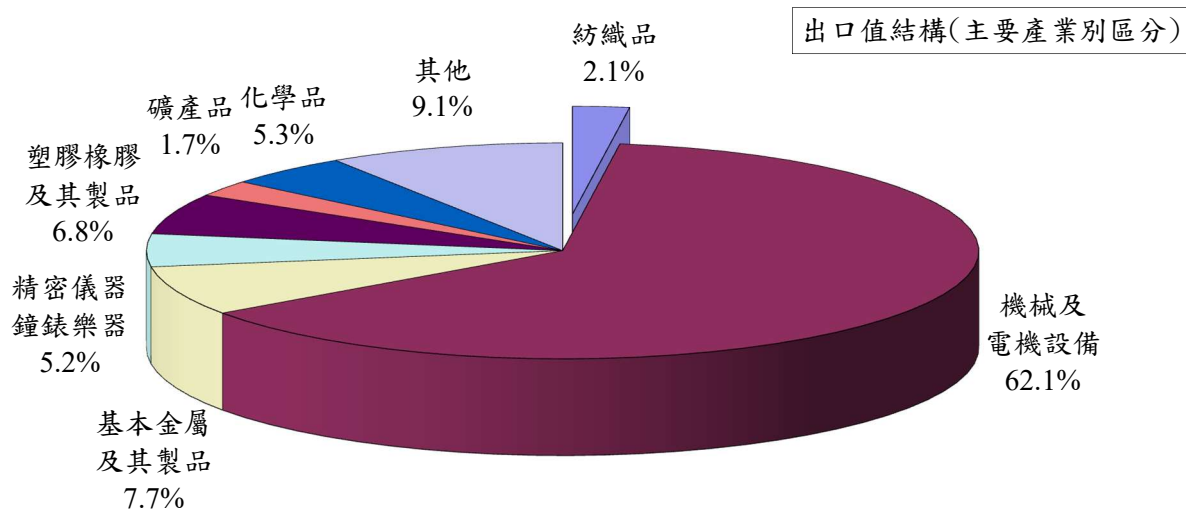
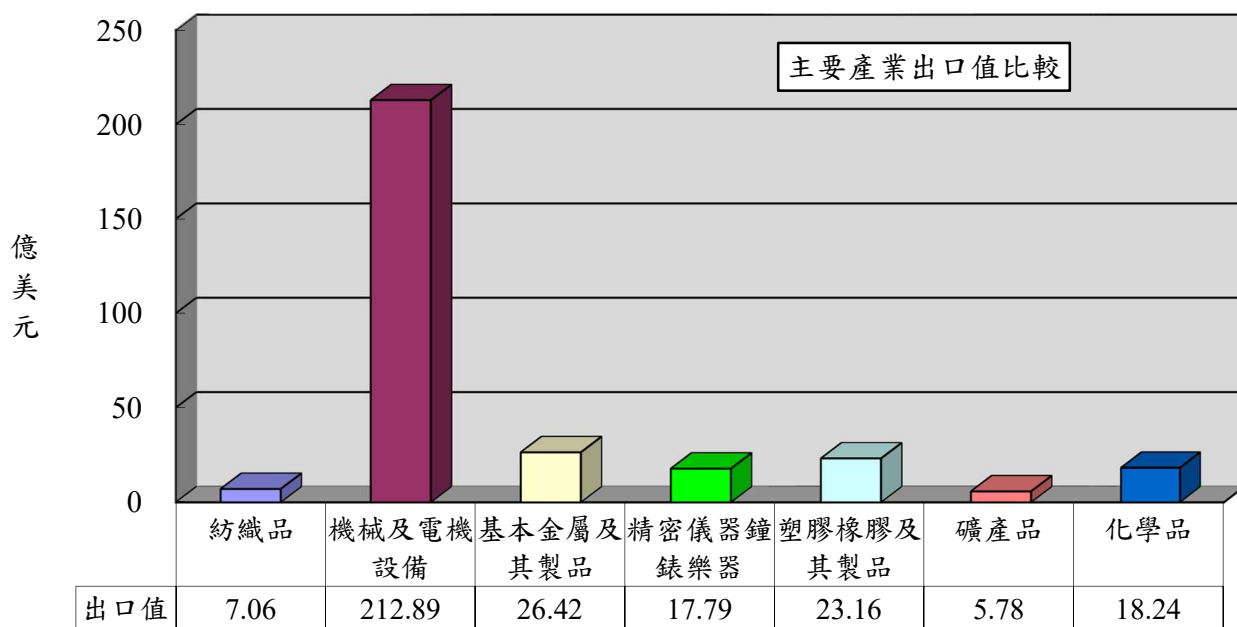
以出口地區分析，我紡織品第一大出口市場為越南，其次為中國大陸、美國、柬埔寨及印尼，合計佔出口比重達 59%。在出口項目方面，五大出口地區均以布料為大宗，以輸越南出口值最大，柬埔寨比重最高。進口地區方面，中國大陸為我排名第一的進口來源，其次為越南、歐盟、日本及美國，合計佔進口總值達 80%；其中自中國大陸、越南、歐盟均以進口成衣及服飾品為主，日本及美國則以布料為主，佔自該地區進口紡織品比重 25%及 58%。

肺炎疫苗問世及接種普及率漸次提高，國際機構對今(2021)年全球經濟成長均抱持正向看法，此外，疫情加速企業與個人朝向數位化發展，原物料價格逐漸回升有利紡織業出口，紡織業者上中下游廠，皆已感受到景氣回溫，第一季出口可望復甦穩步向上態勢。

一、出口概況

110年1月我國紡織品出口值為7.06億美元，佔全國出口總值(342.74億美元)之2.1%，較去(109)年同期成長13%；出口量為14萬公噸，成長12%；出口單價成長1%。

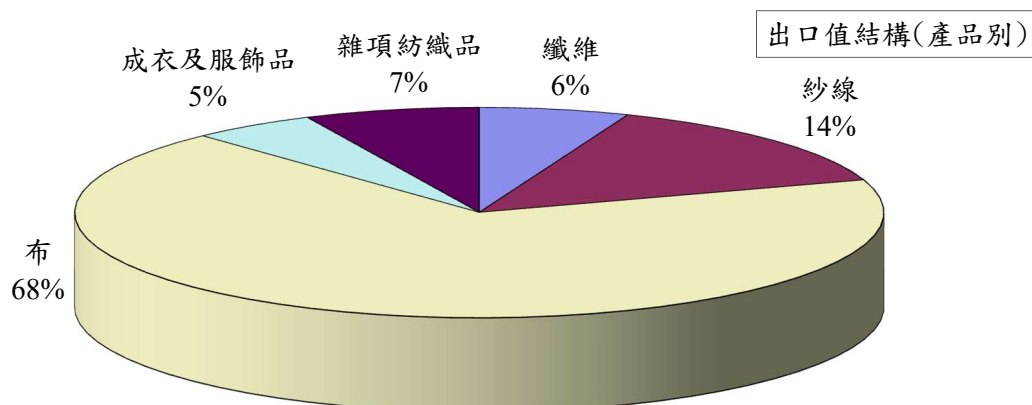
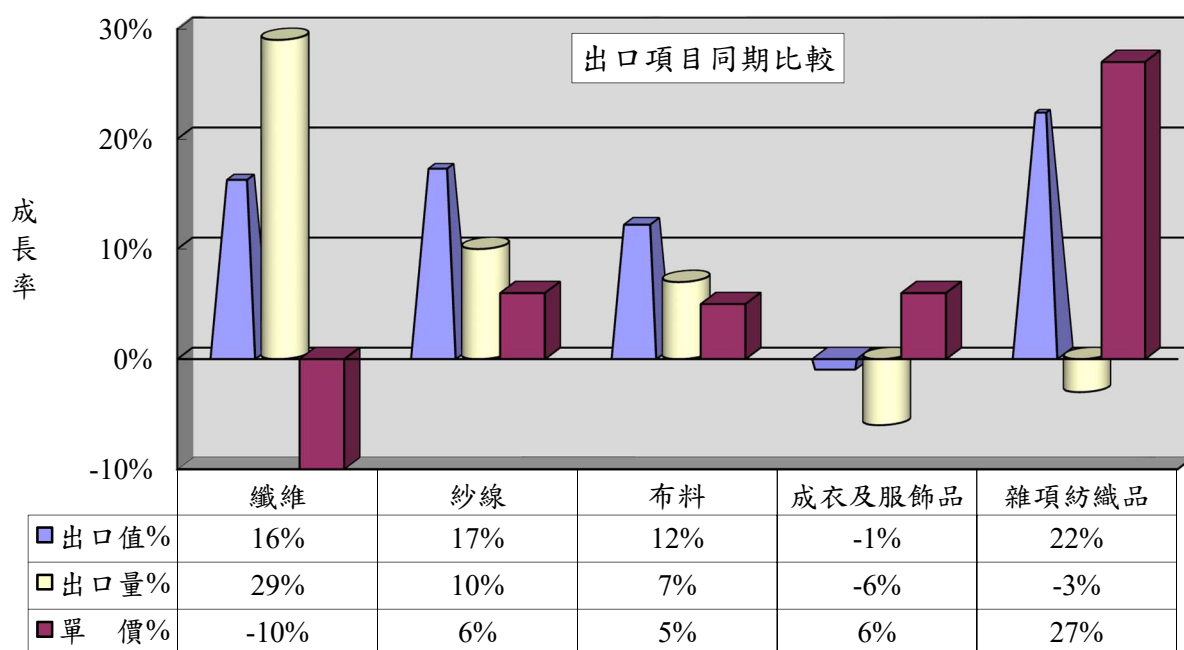
產業別	紡織品	機械及電機設備	基本金屬及其製品	精密儀器鐘錶樂器	塑膠橡膠及其製品	礦產品	化學品
出口值(億美元)	7.06	212.89	26.42	17.79	23.16	5.78	18.24
佔總出口值比重	2.1%	62.1%	7.7%	5.2%	6.8%	1.7%	5.3%
同期比較	13%	44%	27%	52%	51%	-37%	25%



(一)主要出口項目分析

紡織品出口仍以布料為大宗，出口值達4.76億美元，佔出口總值之68%，較去年同期衰退12%；出口量為5.70萬公噸，成長7%；出口單價則成長5%。

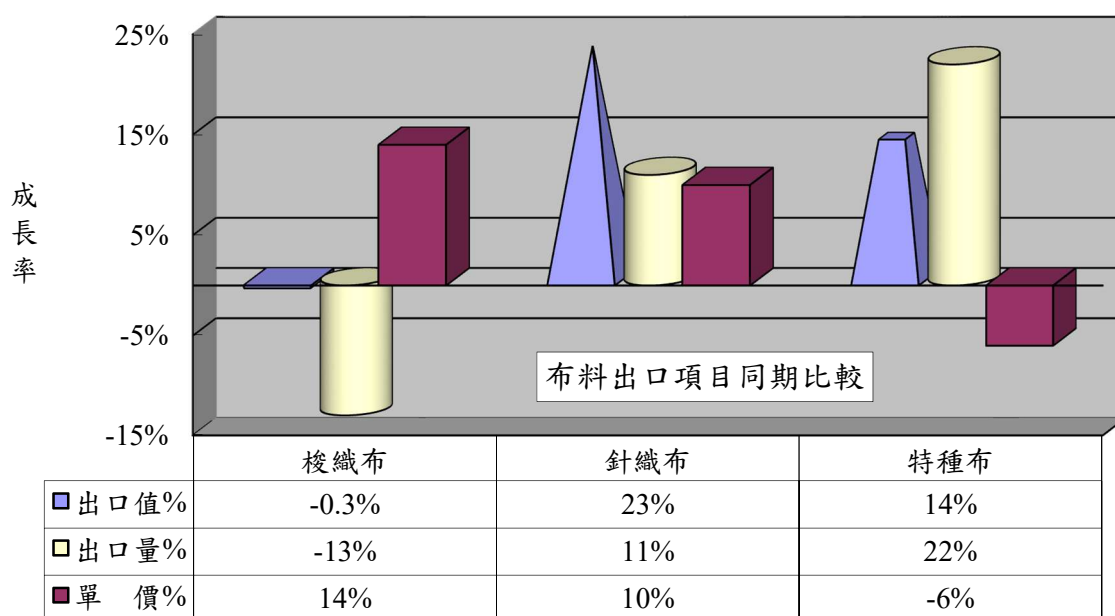
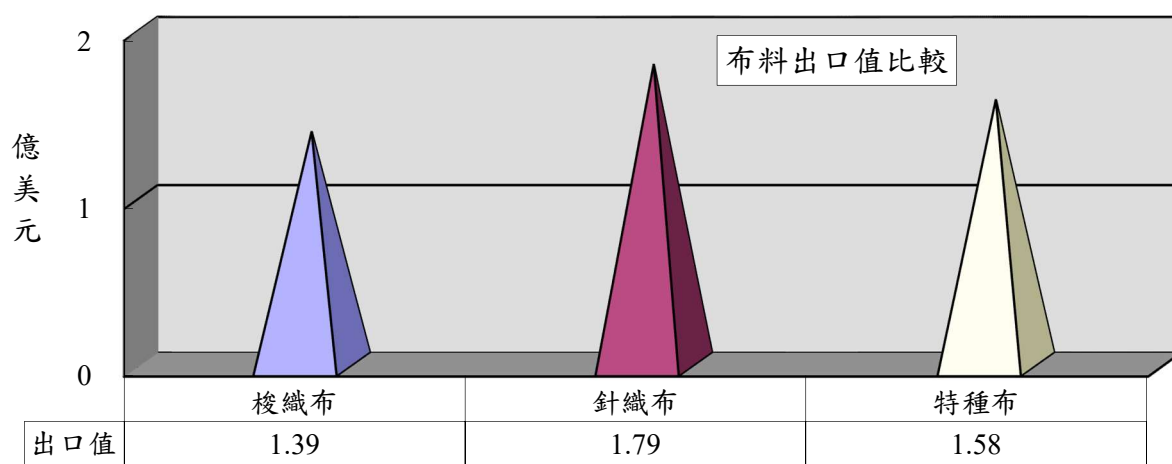
項目	出口值 (億美元)	比重 (%)	同期 比較 (%)	出口量 (萬公噸)	同期 比較 (%)	單價 (美元/ 公斤)	同期 比較 (%)
1.纖維	0.45	6	16	3.91	29	1.15	-10
2.紗線	1.01	14	17	3.65	10	2.76	6
3.布料	4.76	68	12	5.70	7	8.34	5
4.成衣及服飾品	0.35	5	-1	0.17	-6	21.24	6
5.雜項紡織品	0.49	7	22	0.57	-3	8.58	27
合計	7.06	100	13	14.00	12	5.04	1



(二)布料出口項目分析

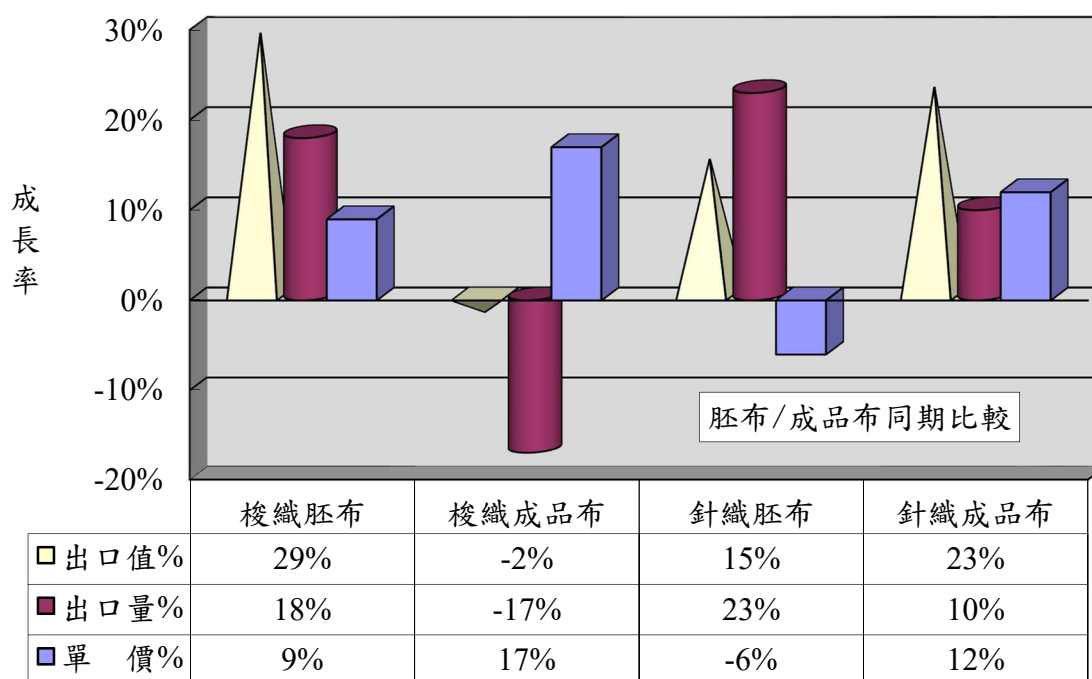
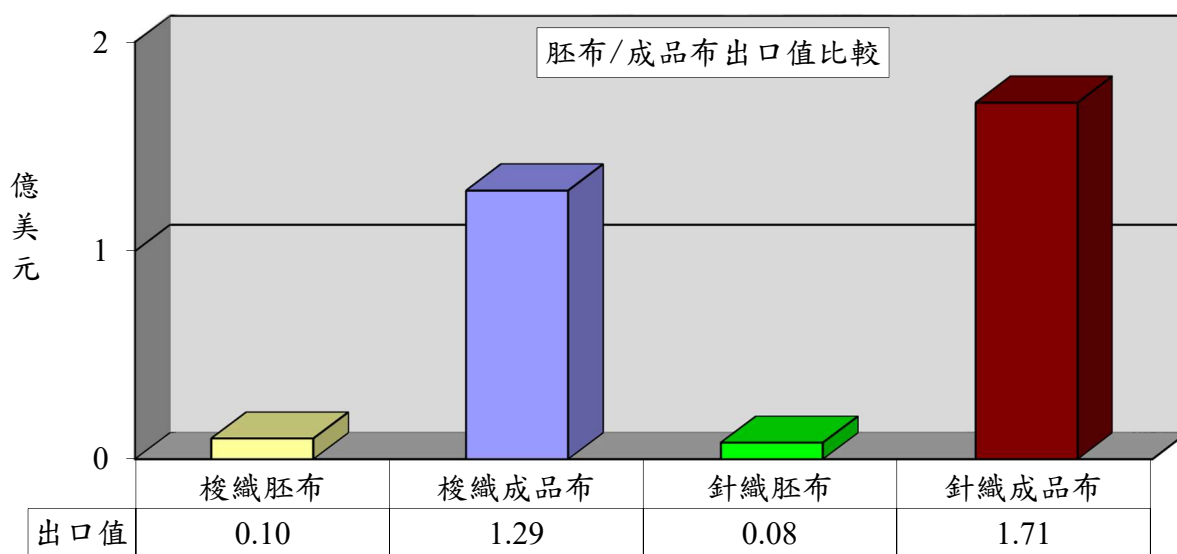
針織布出口達1.79億美元，為布料產品之冠(佔38%)，較去年同期成長23%；出口單價成長10%。

項 目	出口值 (億美元)	佔布料 比重 (%)	同期 比較 (%)	出口量 (萬公噸)	同期 比較 (%)	單價 (美元/ 公斤)	同期 比較 (%)
1.梭織布	1.39	29	-0.3	1.59	-13	8.70	14
2.針織布	1.79	38	23	1.70	11	10.55	10
3.特種布	1.58	33	14	2.41	22	6.55	-6
合 計	4.76	100	12	5.70	7	8.34	5



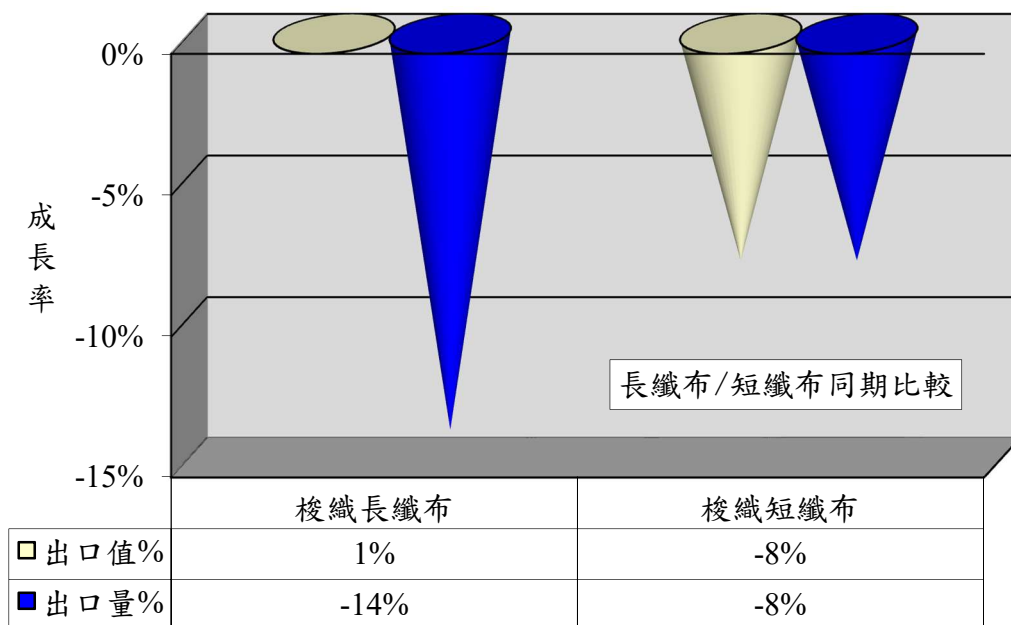
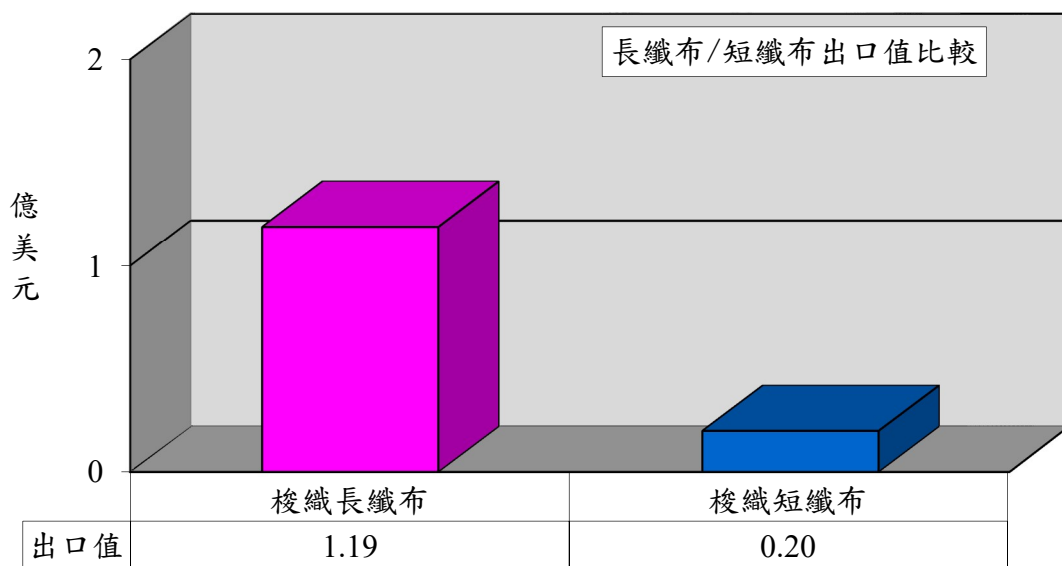
1.以胚布及成品布分析

項 目	出口值 (億美元)	佔布料 比重 (%)	同期 比較 (%)	出口量 (萬公噸)	同期 比較 (%)	單價 (美元/ 公斤)	同期 比較 (%)
1.梭織胚布	0.10	2	29	0.24	18	4.16	9
2.梭織成品布	1.29	27	-2	1.35	-17	9.52	17
3.針織胚布	0.08	2	15	0.16	23	5.41	-6
4.針織成品布	1.71	36	23	1.54	10	11.07	12



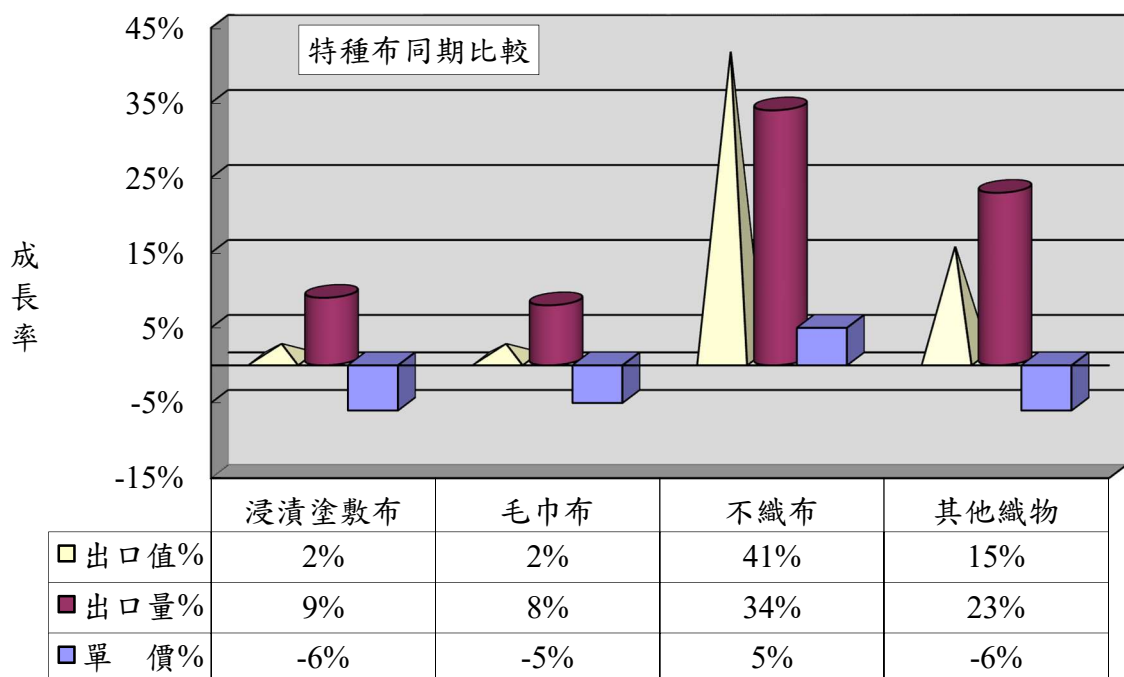
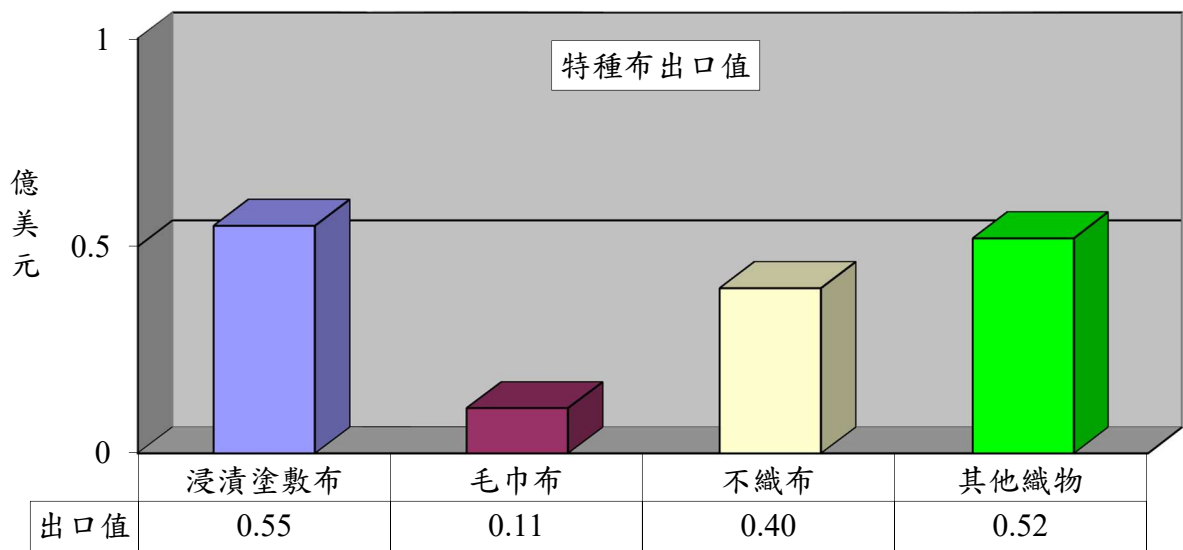
2.以梭織布主要項目分析

項目	出口值 (億美元)	佔布料 比重(%)	同期比較 (%)	出口量 (萬公噸)	同期比較 (%)
1.梭織長纖布	1.19	25	1	1.35	-14
2.梭織短纖布	0.20	4	-8	0.24	-8



3.以特種布主要項目分析

項 目	出口值 (億美元)	佔布料 比重 (%)	同期 比較 (%)	出口量 (萬公噸)	同期 比較 (%)	單價 (美元 /公斤)	同期 比較 (%)
1.浸漬塗敷加工布	0.55	12	2	0.66	9	8.29	-6
2.毛巾布	0.11	2	2	0.13	8	8.44	-5
3.不織布	0.40	8	41	0.99	34	4.07	5
4.其他織物	0.52	11	15	0.63	23	8.23	-6
合 計	1.58	33	14	2.41	22	6.55	-6

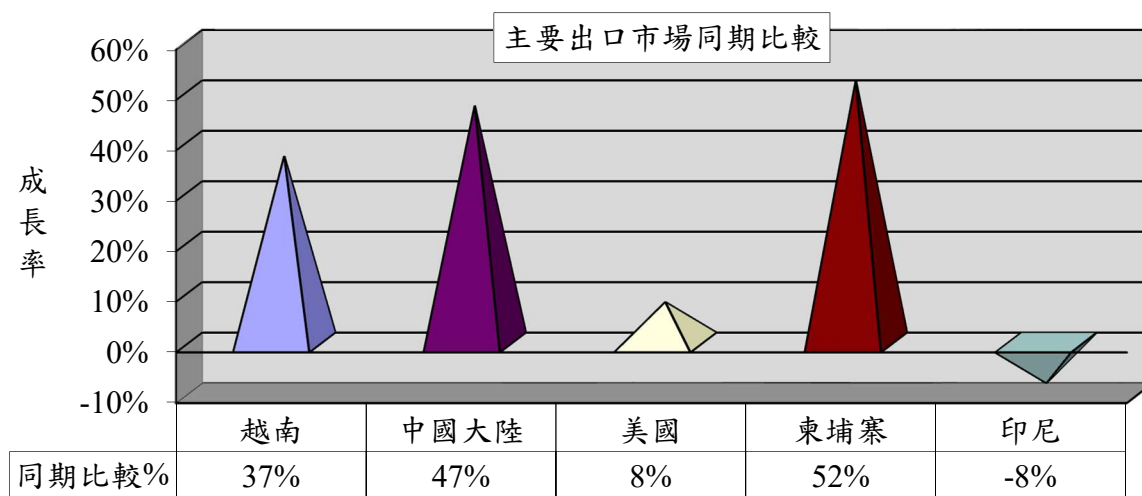
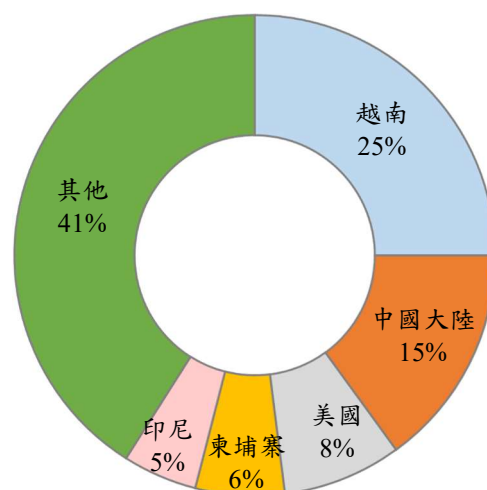


二、主要出口市場

110年1月我國紡織品第一大出口市場為越南，出口值達1.78億美元，佔紡織品出口值之25%，較去年同期成長37%。

排名	主要出口地區	出口值(億美元)	佔總出口值比重(%)	同期比較(%)
1	越南	1.78	25	37
2	中國大陸	1.09	15	47
3	美國	0.60	8	8
4	柬埔寨	0.43	6	52
5	印尼	0.34	5	-8
前五大合計		4.24	59	31

出口值結構(市場別)

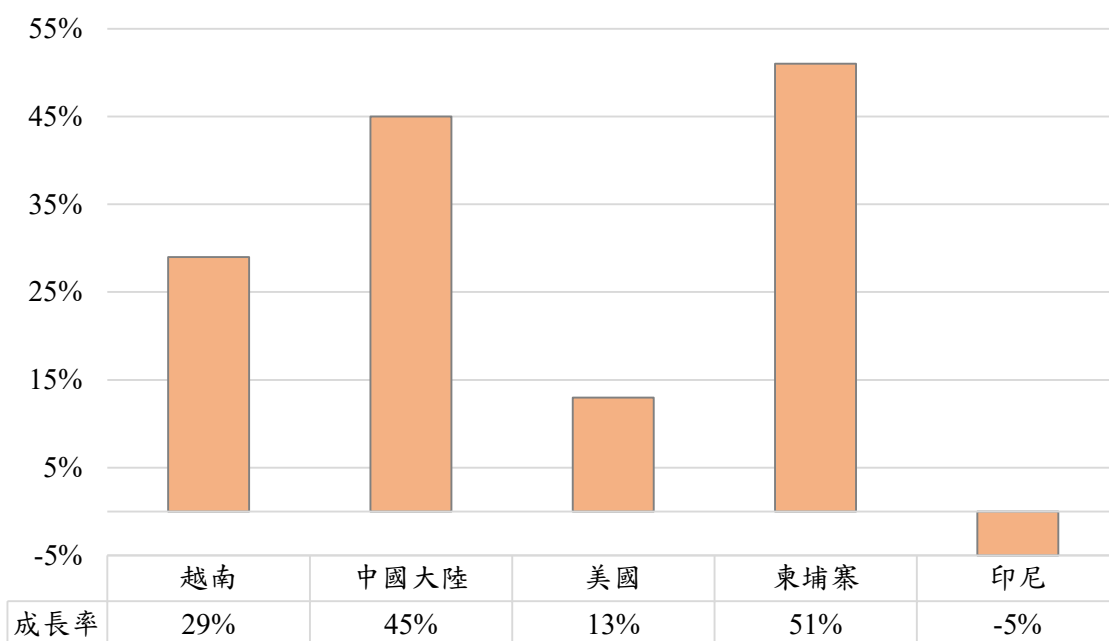


(一)前五大出口市場主要出口項目分析

我紡織品前5大出口市場，均以布料產品為主；布料出口值最大者為越南之1.35億美元，布料出口比重最高者為柬埔寨，達95%。

出口地區	主要出口項目	出口值(億美元)	佔出口至該地區紡織品比重(%)	同期比較(%)
1.越南	布料	1.35	76	29
	紗線	0.24	13	77
2.中國大陸	布料	0.65	60	45
	紗線	0.30	28	47
3.美國	布料	0.27	45	13
	雜項紡織品	0.14	23	34
4.柬埔寨	布料	0.41	95	51
	成衣服飾品	0.01	2	46
5.印尼	布料	0.29	85	-5
	紗線	0.02	6	-23

布料主要出口市場同期比較



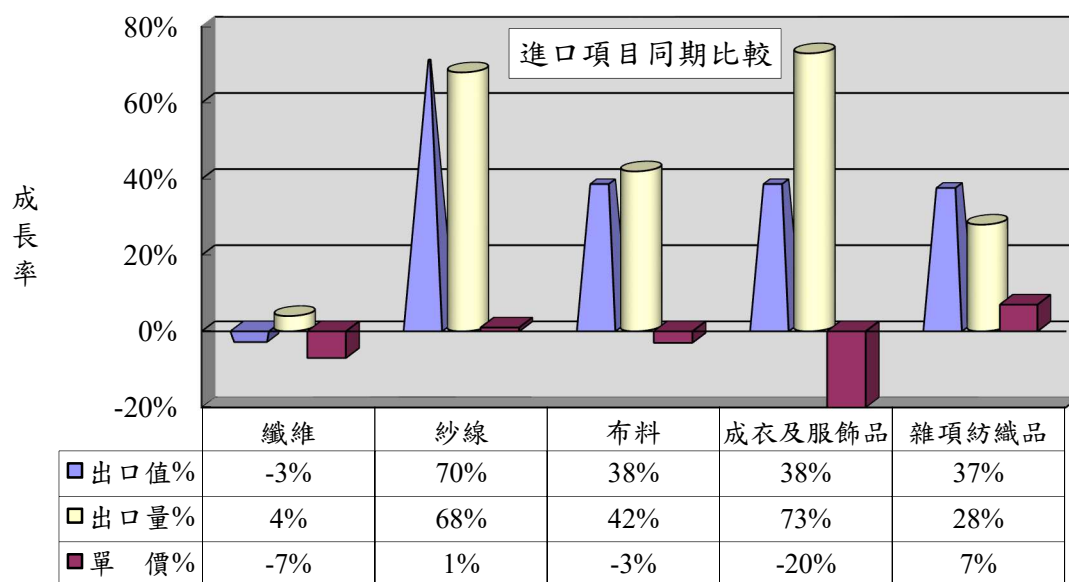
三、進口概況

110年1月我國紡織品進口值為3.43億美元，佔全國進口總值(280.81億美元)之1.2%，較去(109)年同期成長38%；進口量為5.67萬公噸，成長38%；進口單價則衰退0.4%。

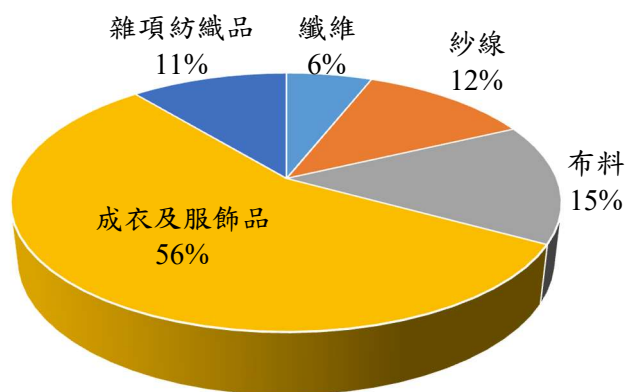
(一)紡織品進口項目分析

紡織品進口以成衣及服飾品為大宗，進口值為1.90億美元，佔進口總值56%。

項 目	進口值 (億美元)	比重 (%)	同期 比較 (%)	進口量 (萬公噸)	同期 比較 (%)	單價 (美元/ 公斤)	同期 比較 (%)
1.纖維	0.22	6	-3	1.39	4	1.58	-7
2.紗線	0.42	12	70	1.13	68	3.68	1
3.布料	0.50	15	38	0.87	42	5.79	-3
4.成衣及服飾品	1.90	56	38	1.45	73	13.08	-20
5.雜項紡織品	0.39	11	37	0.83	28	4.69	7
合 計	3.43	100	38	5.67	38	6.04	-0.4



進口值結構(產品別)



四、主要進口來源

110年1月我國紡織品首要進口來源為中國大陸，進口值為1.63億美元，佔紡織品進口值之48%，較去年同期成長54%。

排名	主要進口地區	進口值 (億美元)	佔進口總值 比重(%)	同期比較 (%)
1	中國大陸	1.63	48	54
2	越南	0.46	14	27
3	歐盟	0.29	9	37
4	日本	0.16	5	31
5	美國	0.12	4	17
合計		2.66	80	43

(一)前五大進口來源之主要進口項目分析

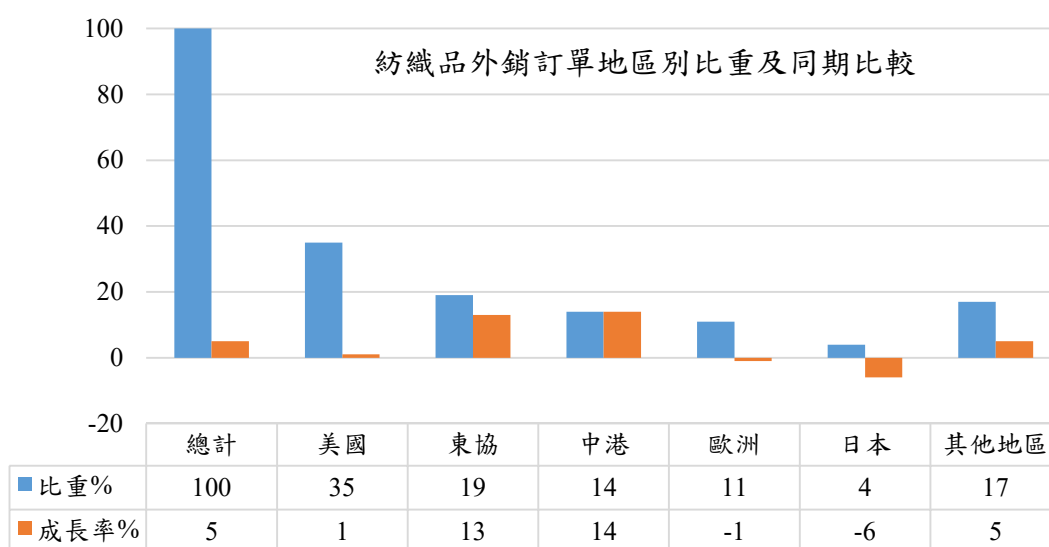
我紡織品前5大進口來源，自中國大陸、越南、歐盟均以進口成衣及服飾品為主；日本及美國均以進口布料為主，佔自該地區進口紡織品比重25%及58%。

進口地區	主要進口項目	進口值 (億美元)	佔自該地區 進口紡織品 比重(%)	同期比較 (%)
1.中國大陸	成衣及服飾品	0.99	61	54
	雜項紡織品	0.26	16	43
2.越南	成衣及服飾品	0.26	57	22
	紗線	0.11	24	118
3.歐盟	成衣及服飾品	0.23	79	36
	布料	0.03	10	55
4.日本	布料	0.04	25	27
	成衣及服飾品	0.04	25	11
5.美國	布料	0.07	58	42
	纖維	0.03	25	-19

五、外銷訂單

依據經濟部統計處外銷訂單統計資料，110年1月紡織品接單金額為8.88億美元，較去年同期成長5%。

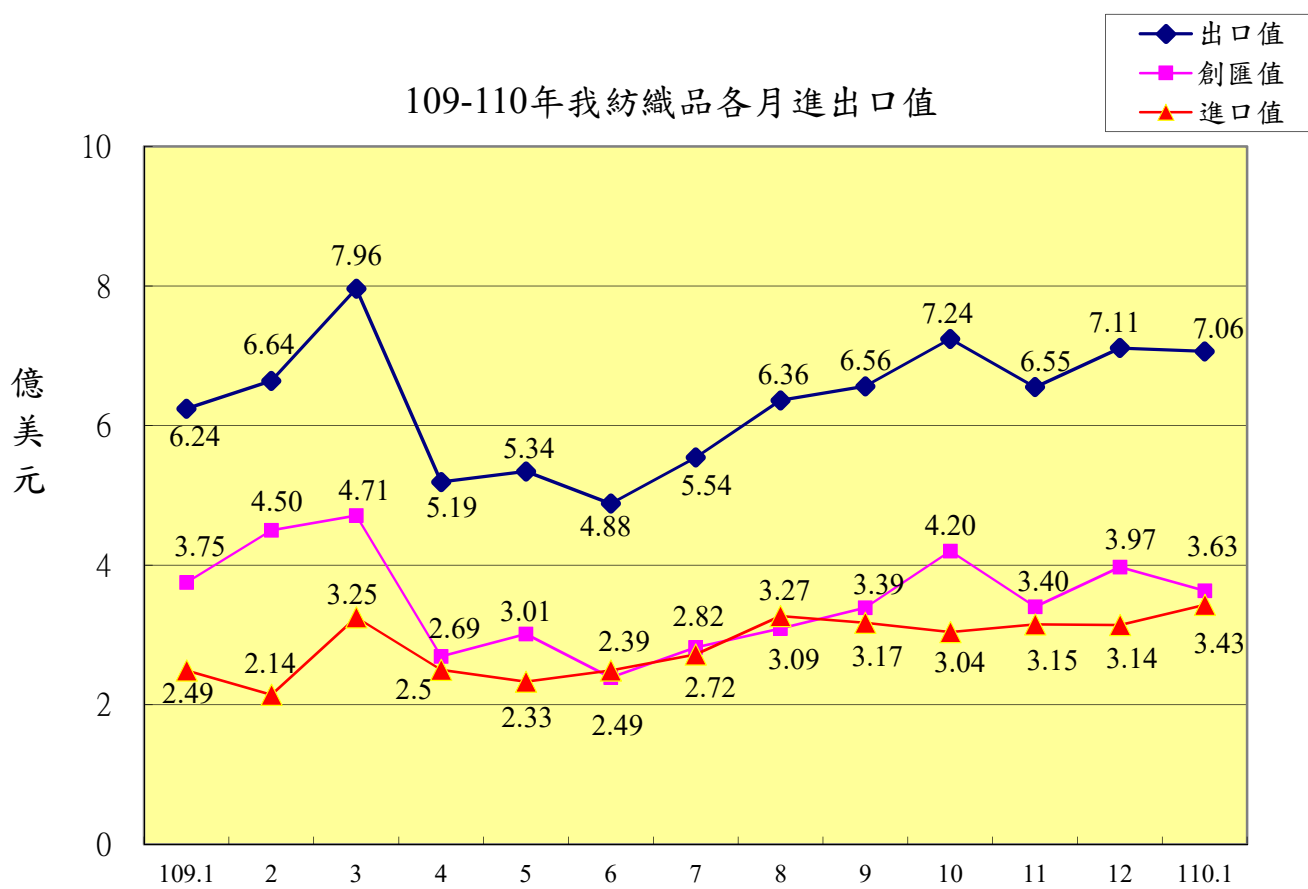
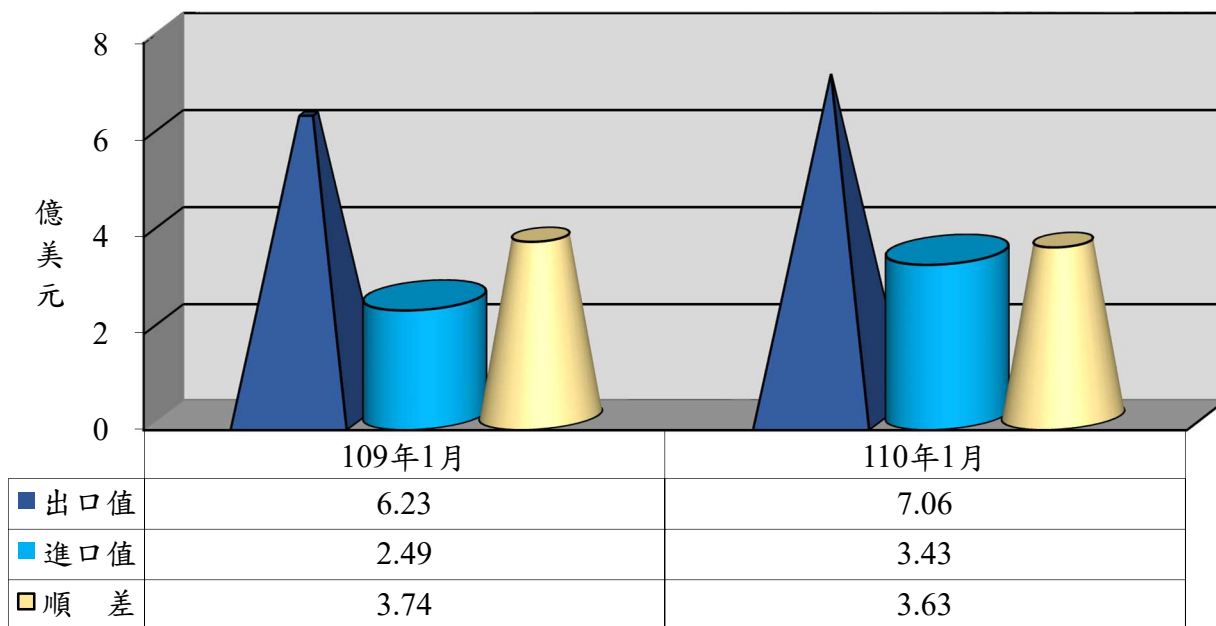
地區	紡織品外銷訂單地區別統計						
	總計	美國	東協	中港	歐洲	日本	其他地區
外銷訂單 (億美元)	8.88	3.07	1.73	1.24	0.94	0.39	1.51
佔紡織品 外銷訂單比重	100%	35%	19%	14%	11%	4%	17%
年增率(%)	5	1	13	14	-1	-6	5



六、貿易順差

(一)109年全年度紡織品出口值為75.33億美元，進口值為33.69億美元，貿易順差為41.64億美元，較108年同期減少16.56億美元，衰退28%。紡織品貿易順差僅次於「機械及電機設備」、「塑膠、橡膠及其製品」及「基本金屬及其製品」，為我國第4大創匯產業。

(二)110年1月紡織品出口值為7.06億美元，進口值為3.43億美元，貿易順差為3.63億美元，較去年同期減少0.11億美元，衰退3%。



七、109-110年1月我國主要出口項目進出口值及創匯狀況

單位：億美元

年度	項目 進出口值	全國	成長率	紡織品	成長率	機 械 及電機 設 備	成長率	基 本 金 屬 及 其 製 品	成長率	精 密 儀 器 鐘 錶 樂 器	成長率	塑 膠 橡 膠 及 其 製 品	成長率	礦 產 品	成長率	化 學 品	成長率
109 1 月	出口值	250.48	-7.6%	6.23	-15.8%	148.15	-1.9%	20.77	-17.7%	11.68	-11.8%	15.33	-18.8%	9.10	-27.4%	14.65	-12.6%
	進口值	216.11	-17.7%	2.49	-31.2%	97.75	-6.9%	13.99	-28.7%	10.01	-14.7%	6.14	-24.8%	36.53	-27.6%	18.70	-23.9%
	順逆差	34.37	292.8%	3.74	-1.1%	50.40	9.5%	6.78	21.1%	1.67	11.33%	9.19	-14.27%	-27.43	27.6%	-4.05	48.1%
109 1-2 月	出口值	504.51	6.4%	12.60	-7.5%	299.23	13.5%	40.12	-6.3%	23.36	1.6%	31.68	-8.1%	21.62	-1.8%	29.00	-4.2%
	進口值	436.89	5.3%	4.63	-13.3%	190.68	11.4%	29.30	-0.8%	20.71	12.6%	12.65	-2.8%	77.42	3.9%	40.94	-0.9%
	順逆差	67.62	13.7%	7.97	-3.6%	108.55	17.5%	10.82	-18.4%	2.65	-42.52%	19.03	-11.32%	-55.80	-6.3%	-11.94	-8.2%
109 1-3 月	出口值	786.95	3.7%	20.56	-9.4%	471.00	11.4%	63.02	-8.4%	35.94	-2.3%	50.29	-9.8%	29.51	-7.5%	43.85	-10.2%
	進口值	691.72	3.5%	7.88	-8.6%	303.98	9.4%	49.07	0.3%	33.59	9.4%	21.40	1.5%	110.87	-4.4%	66.23	-1.8%
	順逆差	95.23	5.3%	12.68	-10.0%	167.02	15.3%	13.95	-29.7%	2.35	-61.22%	28.89	-16.62%	-81.36	3.3%	-22.38	-20.3%
109 1-4 月	出口值	1,039.21	2.4%	25.75	-16.9%	632.51	12.3%	81.88	-10.8%	49.17	-0.4%	66.16	-11.4%	33.90	-23.0%	56.05	-13.3%
	進口值	921.36	2.7%	10.37	-8.5%	409.69	11.8%	65.41	-1.1%	44.14	7.9%	29.39	4.1%	138.95	-14.0%	89.79	-0.01%
	順逆差	117.85	0.4%	15.38	-21.8%	222.82	13.1%	16.47	-35.7%	5.03	-40.75%	36.77	-20.87%	-105.05	10.7%	-33.74	-34.2%
109 1-5 月	出口值	1,309.10	1.5%	31.08	-20.8%	803.63	11.6%	102.35	-11.7%	63.66	1.4%	82.22	-13.2%	38.55	-31.4%	68.97	-13.8%
	進口值	1,144.04	1.4%	12.71	-9.1%	515.91	13.4%	80.60	-3.4%	55.97	10.9%	36.75	4.3%	164.11	-20.6%	110.96	-1.62%
	順逆差	165.06	1.8%	18.37	-27.2%	287.72	8.5%	21.75	-32.9%	7.69	-37.68%	45.47	-23.58%	-125.56	16.5%	-41.99	-28.2%
109 1-6 月	出口值	1,580.21	0.5%	35.96	-23.4%	981.50	12.0%	121.41	-13.8%	76.68	-0.1%	97.31	-15.0%	43.89	-39.2%	81.04	-15.8%
	進口值	1,366.72	-0.4%	15.20	-9.2%	622.87	12.4%	96.60	-3.9%	69.81	13.1%	43.72	3.1%	185.27	-25.9%	131.89	-2.94%
	順逆差	213.49	6.6%	20.76	-31.4%	358.63	11.2%	24.81	-38.5%	6.87	-54.44%	53.59	-25.63%	-141.38	20.6%	-50.85	-28.1%
109 1-7 月	出口值	1,862.14	0.5%	41.51	-23.4%	1,162.08	11.9%	141.76	-13.6%	90.72	-0.4%	114.58	-14.4%	49.09	-42.3%	93.91	-16.0%
	進口值	1,594.93	-1.3%	17.92	-10.5%	732.23	11.7%	113.79	-3.5%	82.47	14.0%	50.53	1.1%	210.33	-28.5%	153.01	-3.97%
	順逆差	267.21	13.0%	23.59	-30.9%	429.85	12.3%	27.97	-39.3%	8.25	-56.12%	64.05	-23.61%	-161.24	22.9%	-59.10	-24.2%
109 1-8 月	出口值	2,173.82	1.5%	47.87	-22.4%	1,361.20	12.5%	163.37	-12.7%	106.03	0.8%	132.71	-13.0%	54.28	-44.0%	107.15	-15.5%
	進口值	1,842.03	-0.1%	21.19	-7.5%	850.74	12.9%	131.80	-1.0%	94.32	16.3%	57.78	2.3%	237.85	-29.4%	174.62	-3.1%
	順逆差	331.79	11.9%	26.68	-31.3%	510.46	11.8%	31.57	-41.5%	11.71	-51.33%	74.93	-22.06%	-183.57	23.5%	-67.47	-26.1%
109 1-9 月	出口值	2,480.88	2.5%	54.43	-21.6%	1,562.99	13.5%	184.49	-12.0%	120.95	1.8%	150.36	-11.6%	58.82	-45.8%	120.07	-15.2%
	進口值	2,077.78	-0.7%	24.35	-7.1%	968.58	11.6%	146.64	-2.6%	105.82	14.2%	64.90	1.8%	263.03	-29.4%	196.00	-3.8%
	順逆差	403.10	22.9%	30.08	-30.4%	594.41	16.9%	37.85	-35.9%	15.13	-42.23%	85.46	-19.66%	-204.21	22.7%	-75.93	-22.0%
109 1-10 月	出口值	2,803.08	3.4%	61.67	-20.2%	1,769.18	14.1%	207.87	-10.7%	137.01	3.2%	170.71	-9.6%	63.27	-47.3%	135.07	-13.7%
	進口值	2,325.30	-0.8%	27.40	-7.0%	1,089.11	10.9%	163.25	-3.2%	118.49	13.7%	72.38	1.9%	287.45	-29.4%	218.01	-4.2%
	順逆差	477.78	30.0%	34.27	-28.3%	680.07	19.8%	44.62	-30.5%	18.52	-35.27%	98.33	-16.51%	-224.18	22.0%	-82.94	-16.7%
109 1-11 月	出口值	3,122.90	4.2%	68.22	-19.1%	1,973.54	14.5%	230.73	-9.5%	153.58	4.5%	191.17	-7.7%	68.29	-47.2%	150.54	-12.2%
	進口值	2,592.51	0.2%	30.55	-5.4%	1,222.62	12.2%	179.45	-2.3%	131.14	13.6%	80.67	3.7%	315.63	-29.1%	240.65	-3.9%
	順逆差	530.39	29.3%	37.67	-27.5%	750.92	18.4%	51.28	-27.9%	22.44	-28.63%	110.50	-14.63%	-247.34	21.7%	-90.11	-14.2%
109 1-12 月	出口值	3,452.76	4.9%	75.33	-17.9%	2,181.68	14.8%	254.90	-8.4%	169.93	5.8%	212.60	-5.8%	73.48	-47.6%	166.60	-10.8%
	進口值	2,864.86	0.3%	33.69	-5.2%	1,357.68	11.6%	195.51	-2.1%	144.79	13.0%	89.17	4.3%	342.35	-29.5%	264.87	-3.5%
	順逆差	587.90	35.1%	41.64	-28.5%	824.00	20.6%	59.39	-24.5%	25.14	-22.57%	123.43	-12.03%	-268.87	22.1%	-98.27	-12.0%
110 1 月	出口值	342.74	36.8%	7.06	13.2%	212.89	43.7%	26.42	27.2%	17.79	52.3%	23.16	51.1%	5.78	-36.5%	18.24	24.5%
	進口值	280.81	29.9%	3.43	37.6%	138.09	41.3%	17.82	27.4%	11.95	19.4%	8.95	45.8%	32.40	-11.3%	25.66	37.2%
	順逆差	61.93	80.2%	3.63	-2.9%	74.80	48.4%	8.60	26.8%	5.84	249.70%	14.21	54.62%	-26.62	3.0%	-7.42	-83.2%

※資料來源：紡拓會根據財政部統計處資料編製