



109年1-12月我國紡織品  
進出口貿易概況

紡拓會市場開發處  
110年2月

# 目 錄

簡析-----	1
一、 出口概況-----	2
二、 主要出口市場-----	8
三、 進口概況-----	10
四、 主要進口來源-----	11
五、 外銷訂單-----	12
六、 貿易順差-----	12
七、 108-109 年 1-12 月我國主要出口項目進出口值及創匯狀況---	14

## 簡 析

依據我國海關進出口貿易統計資料顯示，109 年 1-12 月我國貨品出口總值為 3,452.76 億美元，較 108 年同期成長 4.9%；進口總值為 2,864.86 美元，成長 0.3%；貿易順差為 587.90 億美元，成長 35%。

在紡織品貿易方面，109 年 1-12 月我紡織品出口總值為 75.33 億美元，衰退 18%；進口總值為 33.69 億美元，衰退 5%；貿易順差為 41.64 億美元，較 108 年同期減少 16.56 億美元，衰退 28%。

以出口值分析，主要出口項目為布料(占 67%)，其次為紗線(占 14%)、雜項紡織品(占 7%)、纖維(占 6%)以及成衣及服飾品(占 6%)；五大出口項目中，雜項紡織品呈現正成長 27%，其餘產品均呈衰退，出口大宗之布料衰退 19%，纖維衰退 20%、紗線衰退 29%及成衣及服飾品衰退 13%。以進口值分析，主要進口項目以成衣及服飾品為大宗(占 54%)，衰退 7%，其次為布料(占 16%)成長 9%、雜項紡織品(占 11%)成長 6%、紗線(占 10%)成長 1%及纖維(占 9%)衰退 31%。

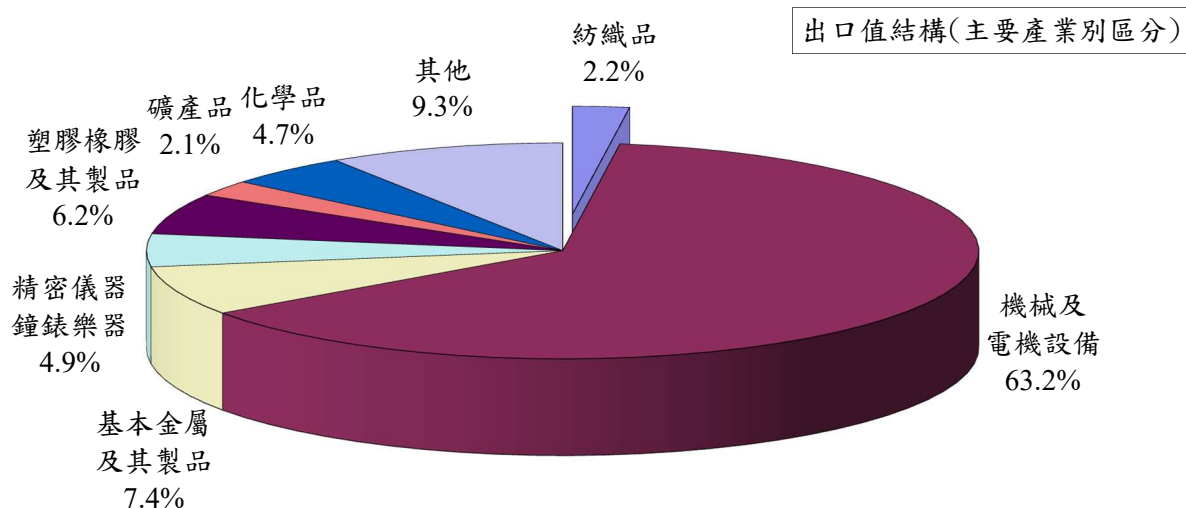
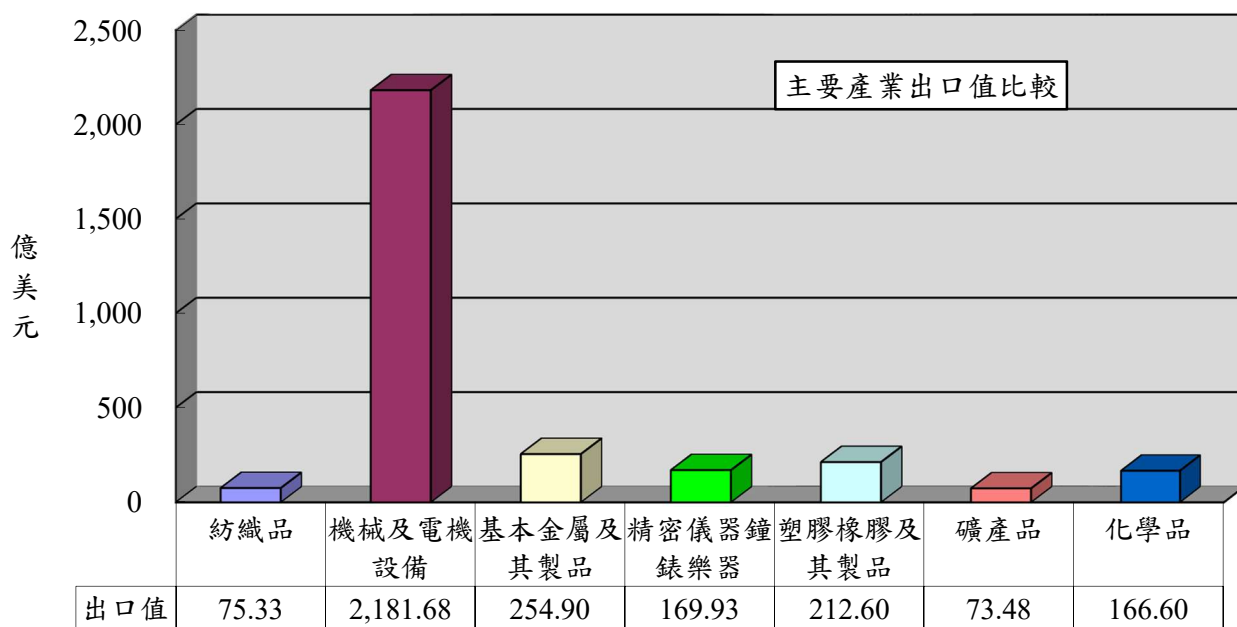
以出口地區分析，我紡織品第一大出口市場為越南，其次為中國大陸、美國、歐盟及印尼，合計佔出口比重達 61%。在出口項目方面，五大出口地區均以布料為大宗，以輸越南出口值最大。進口地區方面，中國大陸為我排名第一的進口來源，其次為越南、歐盟、日本及美國，合計佔進口總值達 77%；其中自中國大陸、越南、歐盟均以進口成衣及服飾品為主，日本及美國則以布料為主，佔自該地區進口紡織品比重 31%及 45%。

新冠肺炎變種病毒為全球疫情投下變數，防疫封鎖措施尚難完全解除，牽制全球經濟復甦力道；惟隨有效疫苗問世帶來曙光，疫情對消費市場衝擊的不確定性可望逐漸減少；近期運動品牌大廠庫存降低、恢復下單動能，紡織業者上中下游廠，皆已感受到景氣回溫，加以中國大陸農曆春節前拉貨潮，第一季出口可望延續穩步向上態勢。

## 一、出口概況

109年1-12月我國紡織品出口值為75.33億美元，佔全國出口總值(3,452.76億美元)之2.2%，較108年同期衰退18%；出口量為151.55萬公噸，衰退18%；出口單價則成長1%。

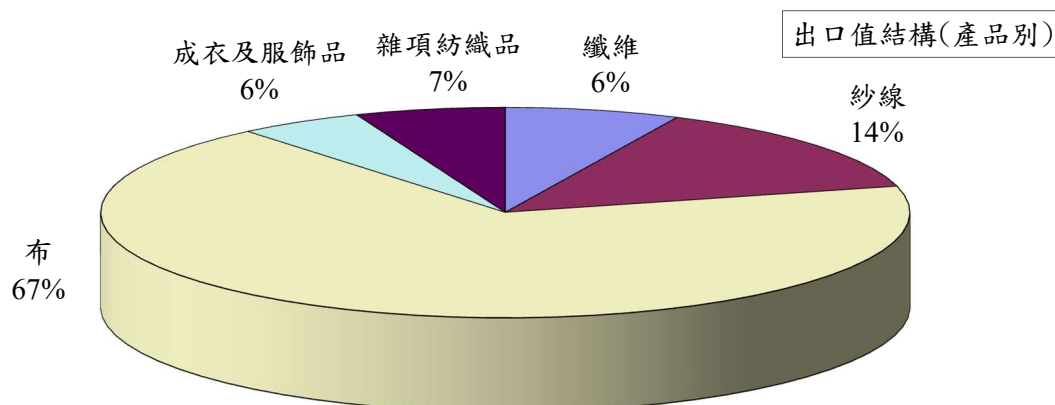
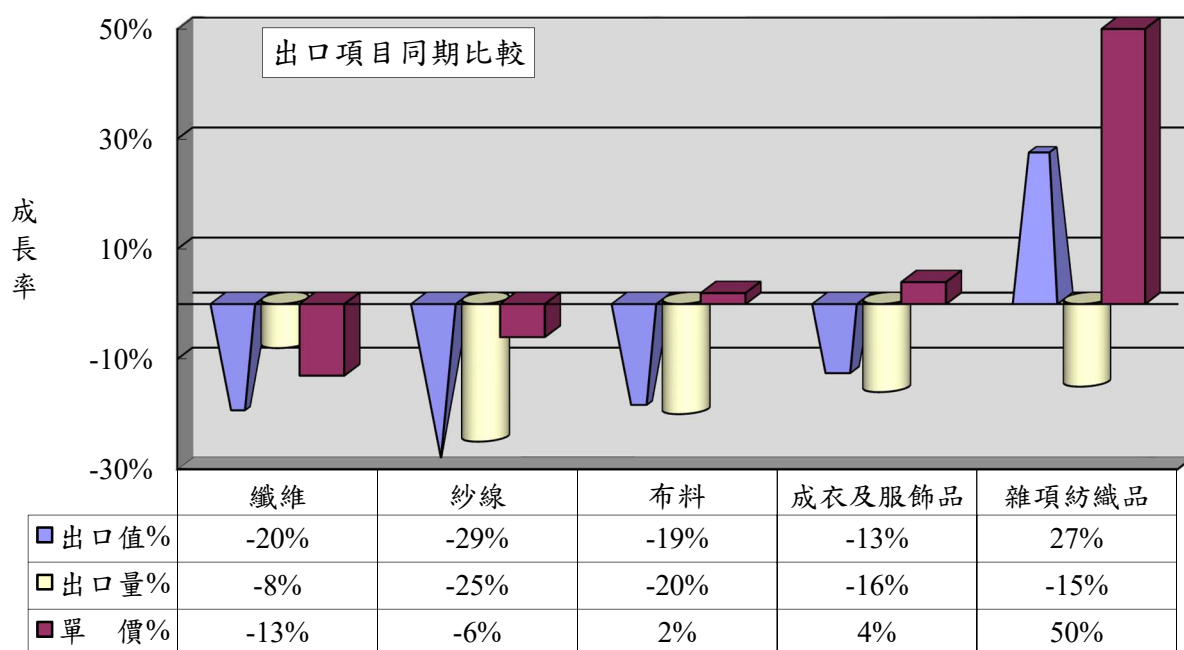
產業別	紡織品	機械及電機設備	基本金屬及其製品	精密儀器鐘錶樂器	塑膠橡膠及其製品	礦產品	化學品
出口值(億美元)	75.33	2,181.68	254.90	169.93	212.60	73.48	166.60
佔總出口值比重	2.2%	63.2%	7.4%	4.9%	6.2%	2.1%	4.7%
同期比較	-18%	15%	-8%	6%	-6%	-48%	-11%



(一)主要出口項目分析

紡織品出口仍以布料為大宗，出口值達50.60億美元，佔出口總值之67%，較108年同期衰退19%；出口量為62.47萬公噸，衰退20%；出口單價則成長2%。

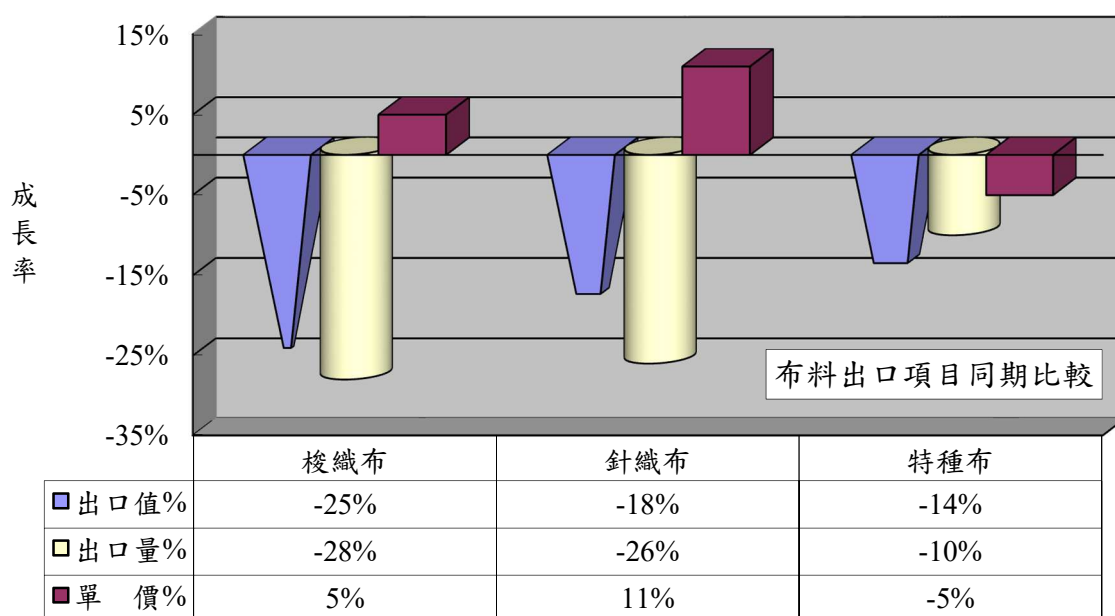
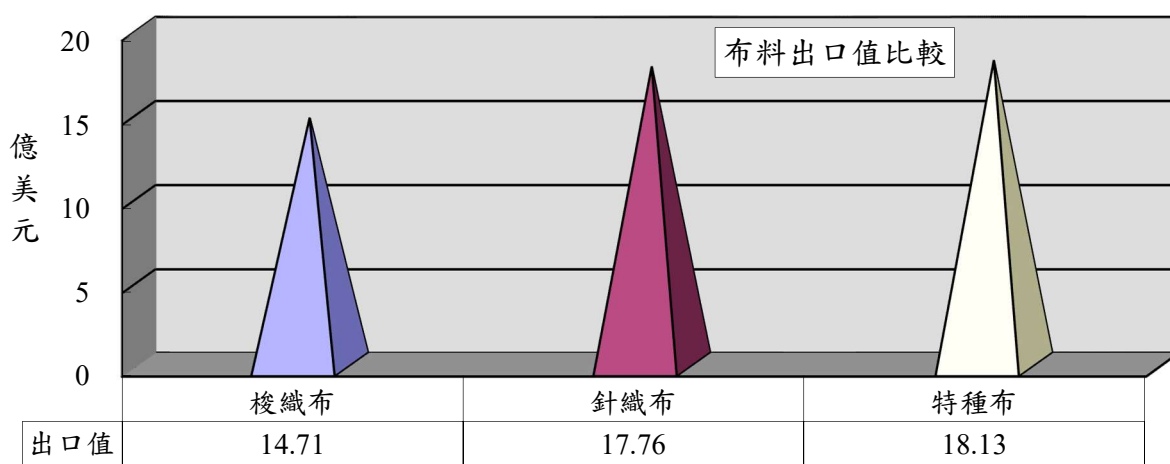
項目	出口值 (億美元)	比重 (%)	同期 比較 (%)	出口量 (萬公噸)	同期 比較 (%)	單價 (美元/ 公斤)	同期 比較 (%)
1.纖維	4.82	6	-20	40.11	-8	1.20	-13
2.紗線	10.24	14	-29	39.83	-25	2.57	-6
3.布料	50.60	67	-19	62.47	-20	8.10	2
4.成衣及服飾品	4.12	6	-13	2.06	-16	19.93	4
5.雜項紡織品	5.55	7	27	7.08	-15	7.85	50
合計	75.33	100	-18	151.55	-18	4.97	1



## (二)布料出口項目分析

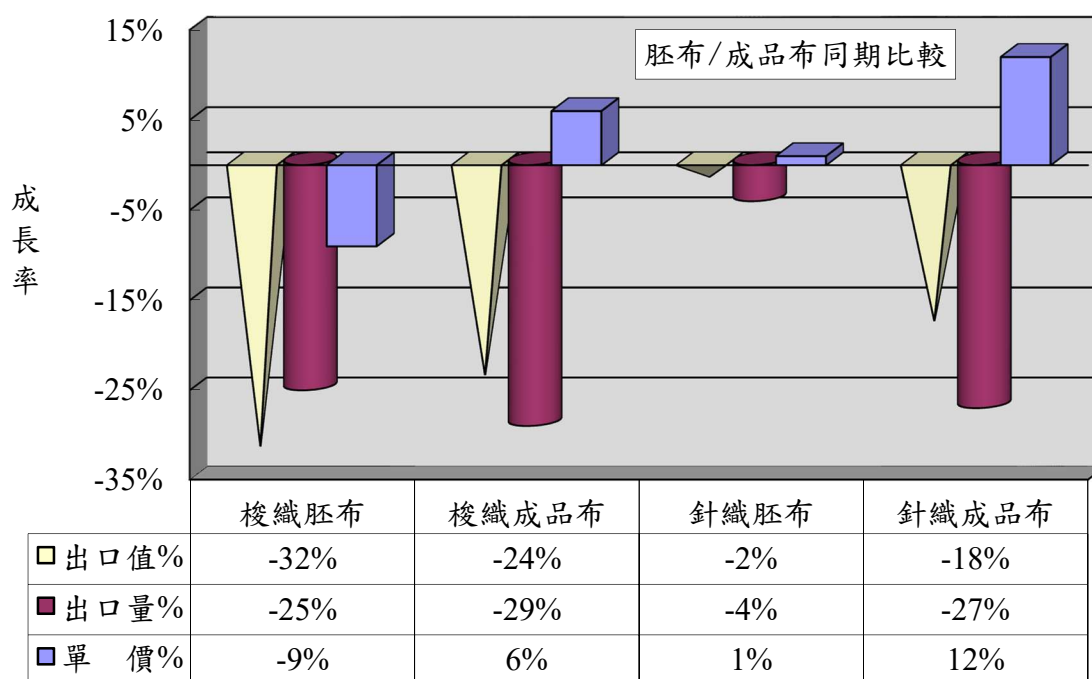
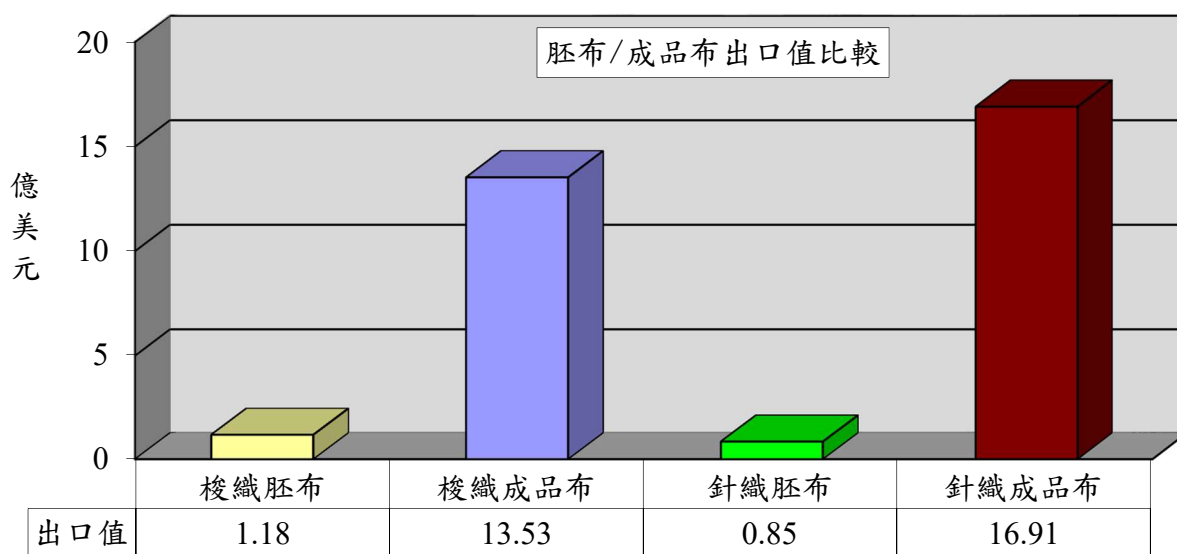
特種布出口達18.13億美元，為布料產品之冠(佔36%)，較108年同期衰退14%；出口單價衰退5%。

項目	出口值 (億美元)	佔布料 比重 (%)	同期 比較 (%)	出口量 (萬公噸)	同期 比較 (%)	單價 (美元/ 公斤)	同期 比較 (%)
1.梭織布	14.71	29	-25	18.58	-28	7.92	5
2.針織布	17.76	35	-18	17.42	-26	10.19	11
3.特種布	18.13	36	-14	26.47	-10	6.85	-5
合計	50.60	100	-19	62.47	-20	8.10	2



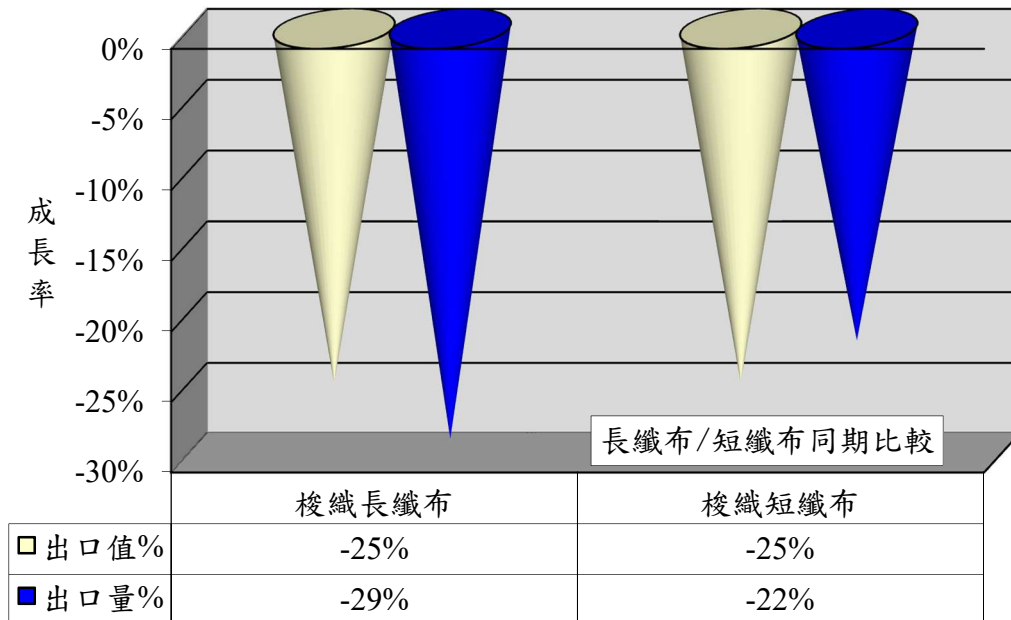
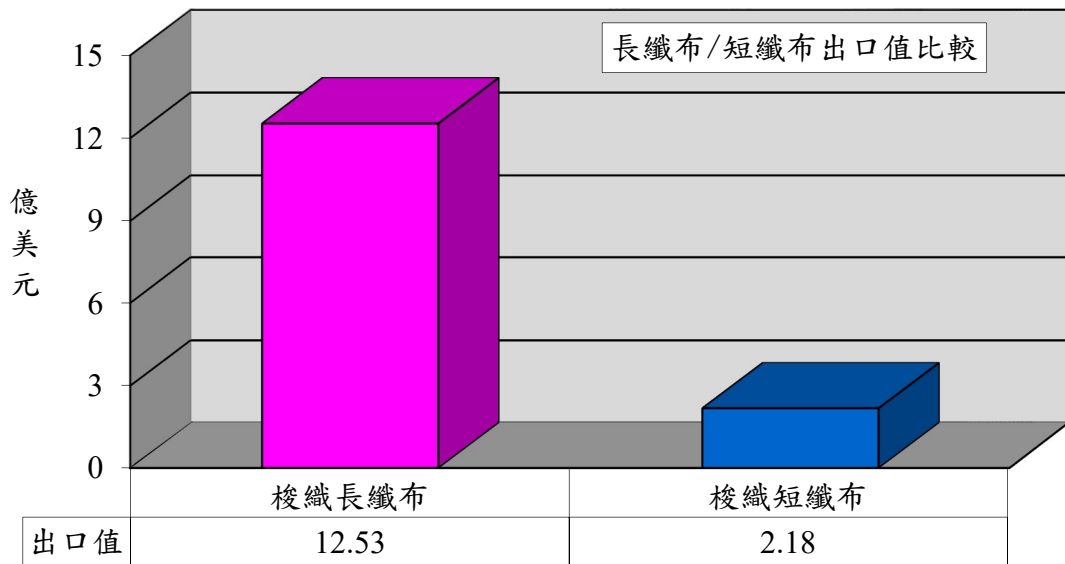
### 1.以胚布及成品布分析

項 目	出口值 (億美元)	佔布料 比重 (%)	同期 比較 (%)	出口量 (萬公噸)	同期 比較 (%)	單價 (美元/ 公斤)	同期 比較 (%)
1.梭織胚布	1.18	2	-32	3.39	-25	3.50	-9
2.梭織成品布	13.53	27	-24	15.19	-29	8.91	6
3.針織胚布	0.85	2	-2	1.61	-4	5.28	1
4.針織成品布	16.91	33	-18	15.81	-27	10.69	12



## 2.以梭織布主要項目分析

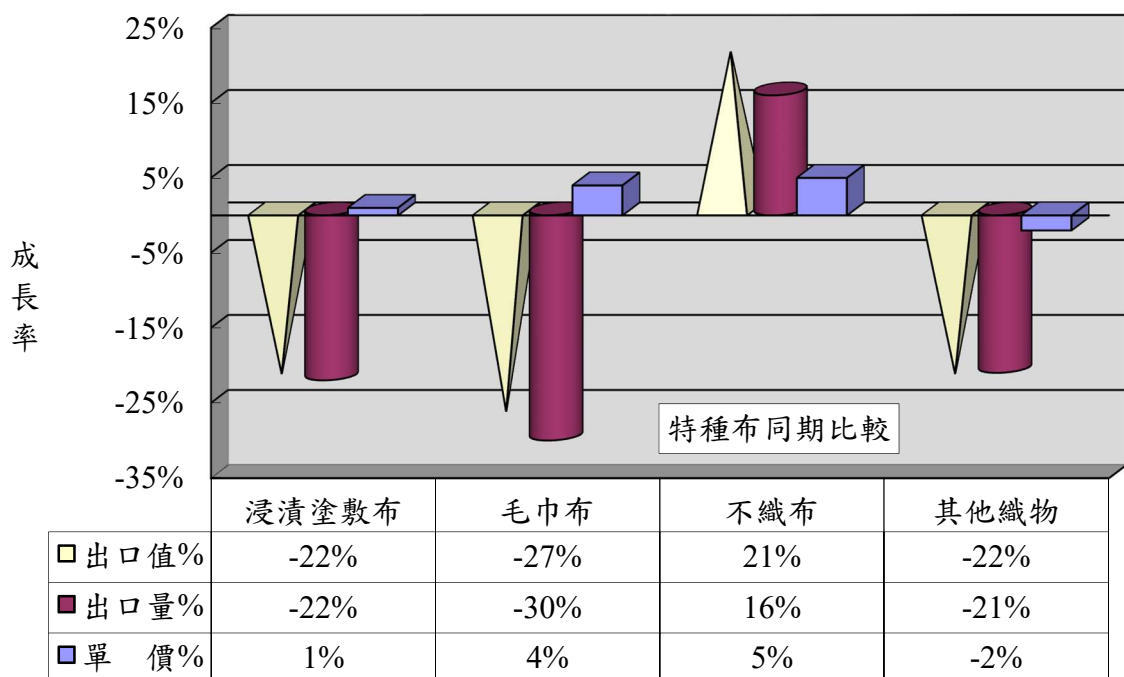
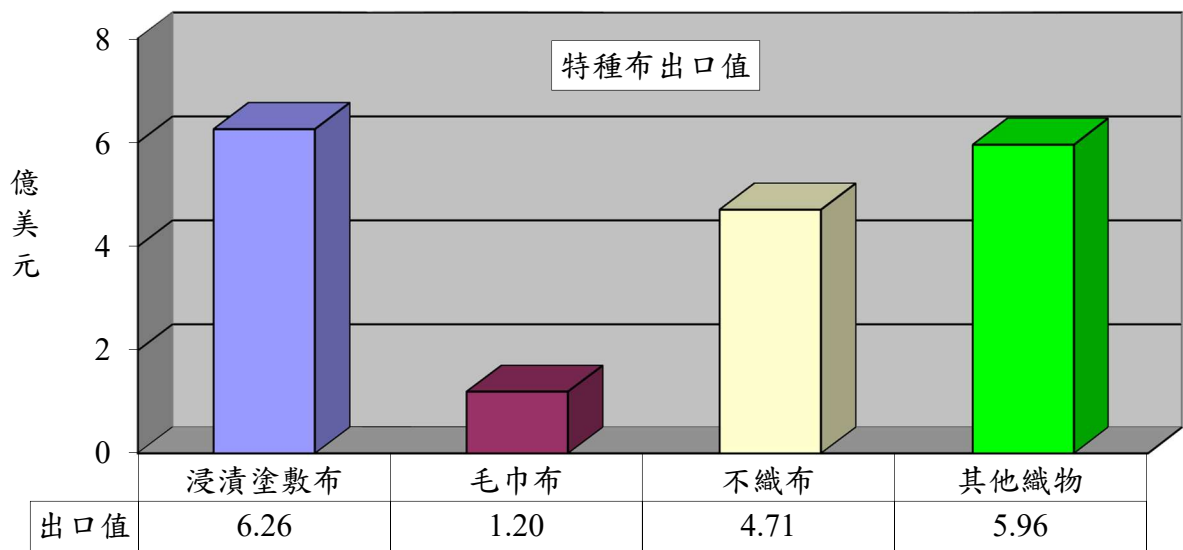
項 目	出口值 (億美元)	佔布料 比重(%)	同期比較 (%)	出口量 (萬公噸)	同期比較 (%)
1.梭織長纖布	12.53	25	-25	16.03	-29
2.梭織短纖布	2.18	4	-25	2.55	-22





### 3.以特種布主要項目分析

項目	出口值 (億美元)	佔布料 比重 (%)	同期 比較 (%)	出口量 (萬公噸)	同期 比較 (%)	單價 (美元 /公斤)	同期 比較 (%)
1.浸漬塗敷加工布	6.26	13	-22	6.91	-22	9.06	1
2.毛巾布	1.20	2	-27	1.41	-30	8.54	4
3.不織布	4.71	9	21	11.43	16	4.12	5
4.其他織物	5.96	12	-22	6.72	-21	8.86	-2
合計	18.13	36	-14	26.47	-10	6.85	-5

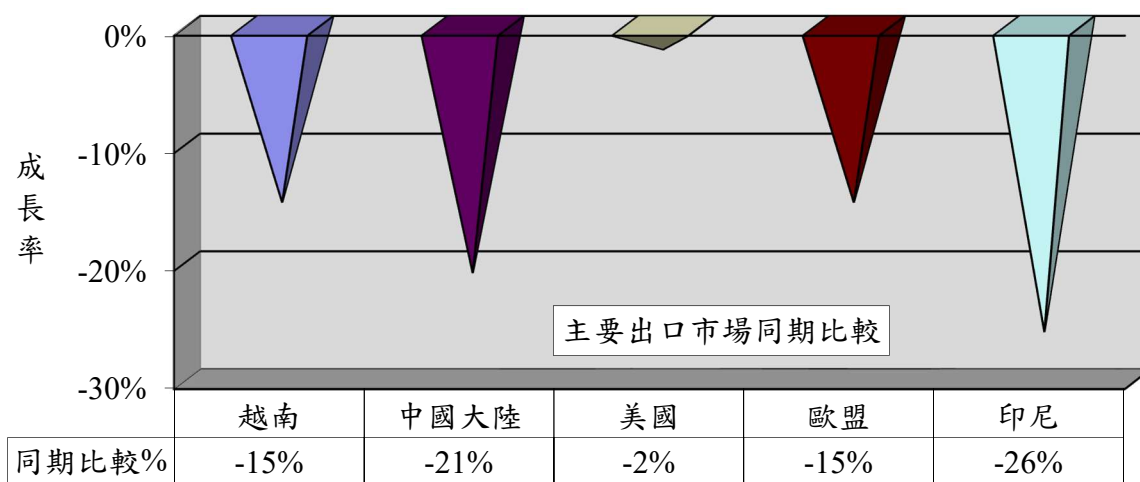
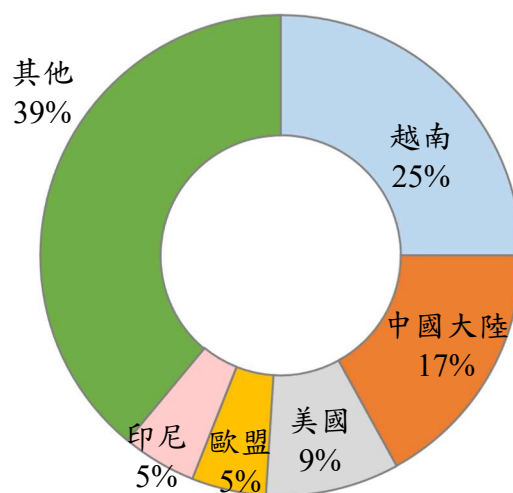


## 二、主要出口市場

109年1-12月我國紡織品第一大出口市場為越南，出口值達19.02億美元，佔紡織品出口值之25%，較108年同期衰退15%。

排名	主要出口地區	出口值(億美元)	佔總出口值比重(%)	同期比較(%)
1	越南	19.02	25	-15
2	中國大陸	12.55	17	-21
3	美國	6.82	9	-2
4	歐盟	3.70	5	-15
5	印尼	3.57	5	-26
前五大合計		45.66	61	-16

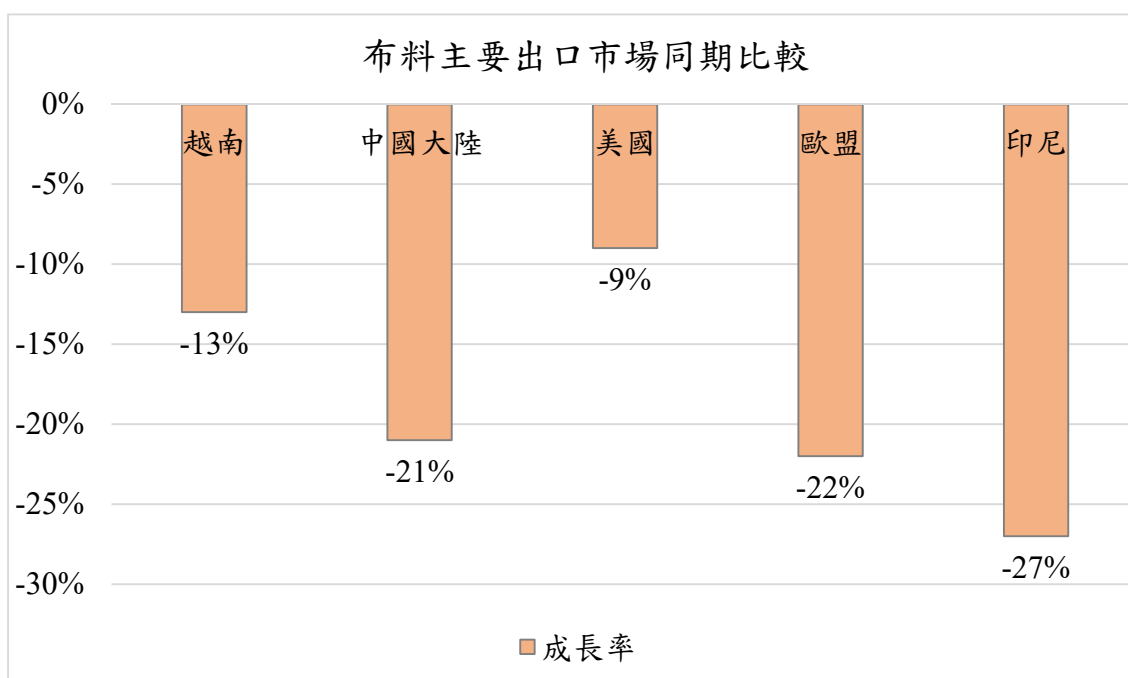
出口值結構(市場別)



(一)前五大出口市場主要出口項目分析

我紡織品前5大出口市場，均以布料產品為主；布料出口值最大者為越南之15.27億美元，布料出口比重最高者為印尼，達85%。

出口地區	主要出口項目	出口值(億美元)	佔出口至該地區紡織品比重(%)	同期比較(%)
1.越南	布料	15.27	80	-13
	紗線	2.00	11	-17
2.中國大陸	布料	7.71	61	-21
	紗線	3.09	25	-30
3.美國	布料	3.22	47	-9
	雜項紡織品	1.49	22	29
4.歐盟	布料	1.32	36	-22
	雜項紡織品	0.73	20	8
5.印尼	布料	3.03	85	-27
	紗線	0.20	6	-23



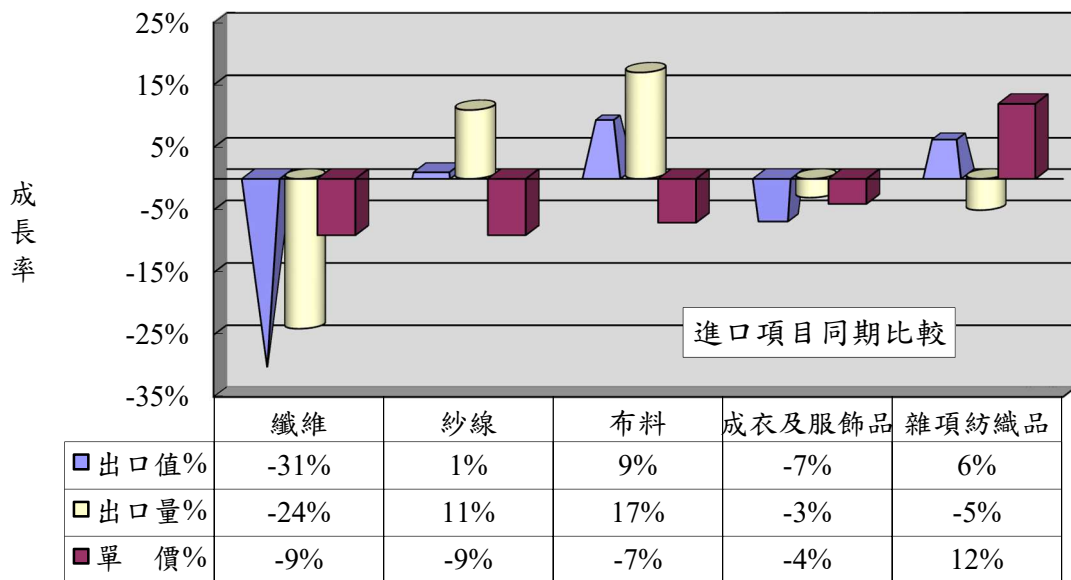
### 三、進口概況

109年1-12月我國紡織品進口值為33.69億美元，佔全國進口總值(2,864.86億美元)之1.2%，較108年同期衰退5%；進口量為55.97萬公噸，衰退6%；進口單價則成長1%。

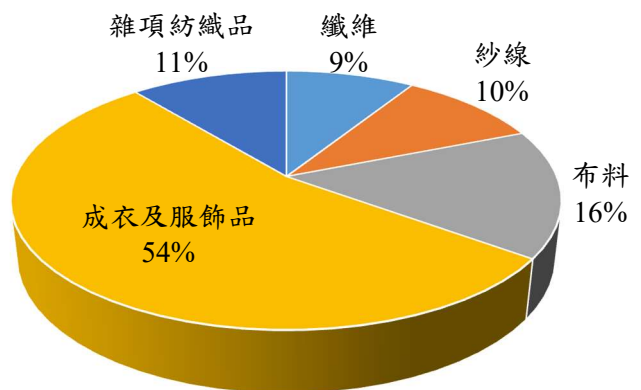
#### (一)紡織品進口項目分析

紡織品進口以成衣及服飾品為大宗，進口值為18.13億美元，佔進口總值54%。

項 目	進口值 (億美元)	比重 (%)	同期 比較 (%)	進口量 (萬公噸)	同期 比較 (%)	單價 (美元/ 公斤)	同期 比較 (%)
1.纖維	2.87	9	-31	17.34	-24	1.65	-9
2.紗線	3.39	10	1	9.63	11	3.52	-9
3.布料	5.40	16	9	9.63	17	5.61	-7
4.成衣及服飾品	18.13	54	-7	11.62	-3	15.60	-4
5.雜項紡織品	3.90	11	6	7.75	-5	5.04	12
合 計	33.69	100	-5	55.97	-6	6.02	1



進口值結構(產品別)



#### 四、主要進口來源

109年1-12月我國紡織品首要進口來源為中國大陸，進口值為14.59億美元，佔紡織品進口值之43%，較108年同期衰退2%。

排名	主要進口地區	進口值 (億美元)	佔進口總值 比重(%)	同期比較 (%)
1	中國大陸	14.59	43	-2
2	越南	4.67	14	-2
3	歐盟	3.01	9	-5
4	日本	2.02	6	3
5	美國	1.68	5	-32
合計		25.97	77	-5

##### (一)前五大進口來源之主要進口項目分析

我紡織品前5大進口來源，自中國大陸、越南、歐盟均以進口成衣及服飾品為主；日本及美國均以進口布料為主，佔自該地區進口紡織品比重31%及45%。

進口地區	主要進口項目	進口值 (億美元)	佔自該地區 進口紡織品 比重(%)	同期比較 (%)
1. 中國大陸	成衣及服飾品	8.53	58	-7
	布料	2.41	17	24
2. 越南	成衣及服飾品	2.93	63	-6
	紗線	0.89	19	40
3. 歐盟	成衣及服飾品	2.22	74	-4
	布料	0.34	11	1
4. 日本	布料	0.63	31	1
	成衣及服飾品	0.52	26	-4
5. 美國	布料	0.75	45	18
	纖維	0.67	40	-56

## 五、外銷訂單

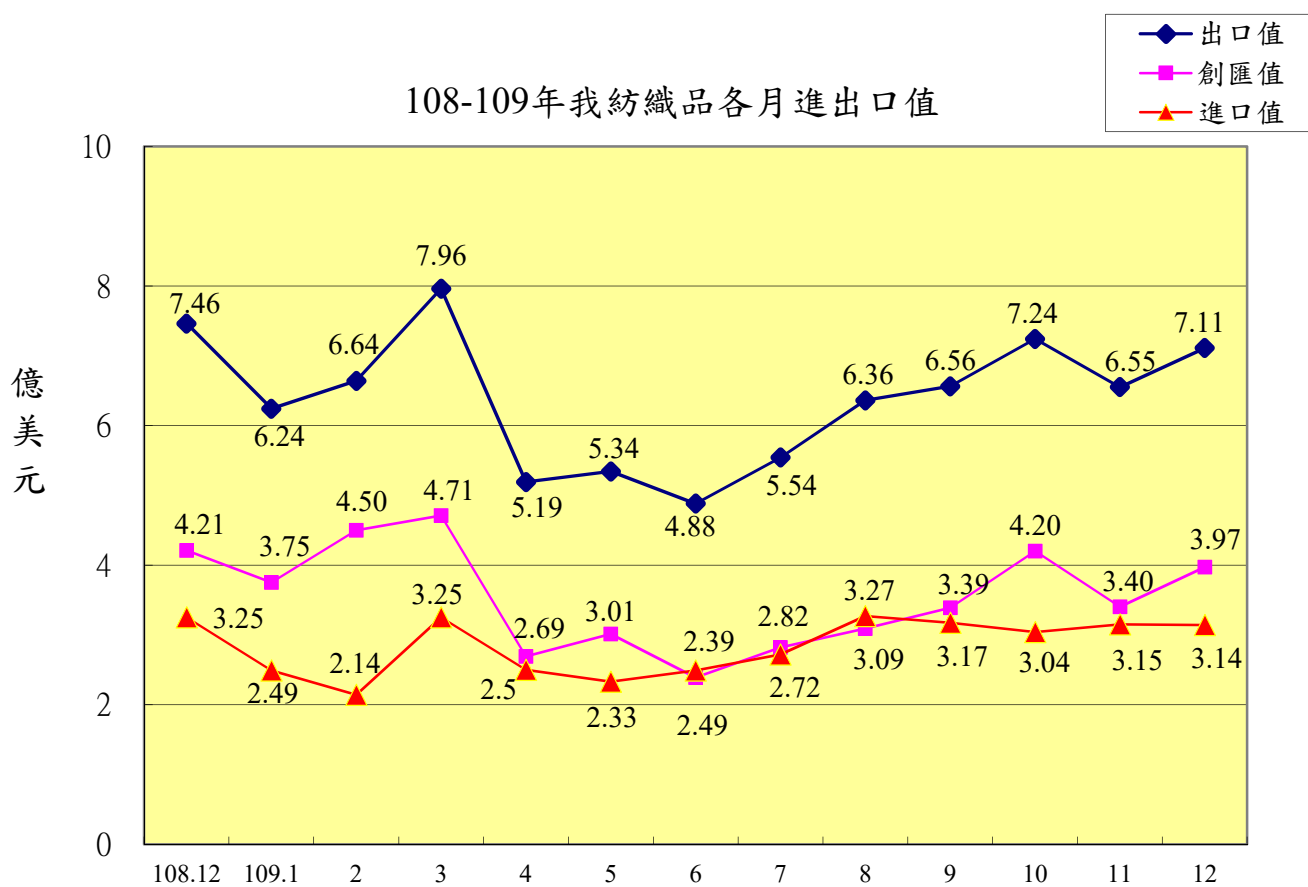
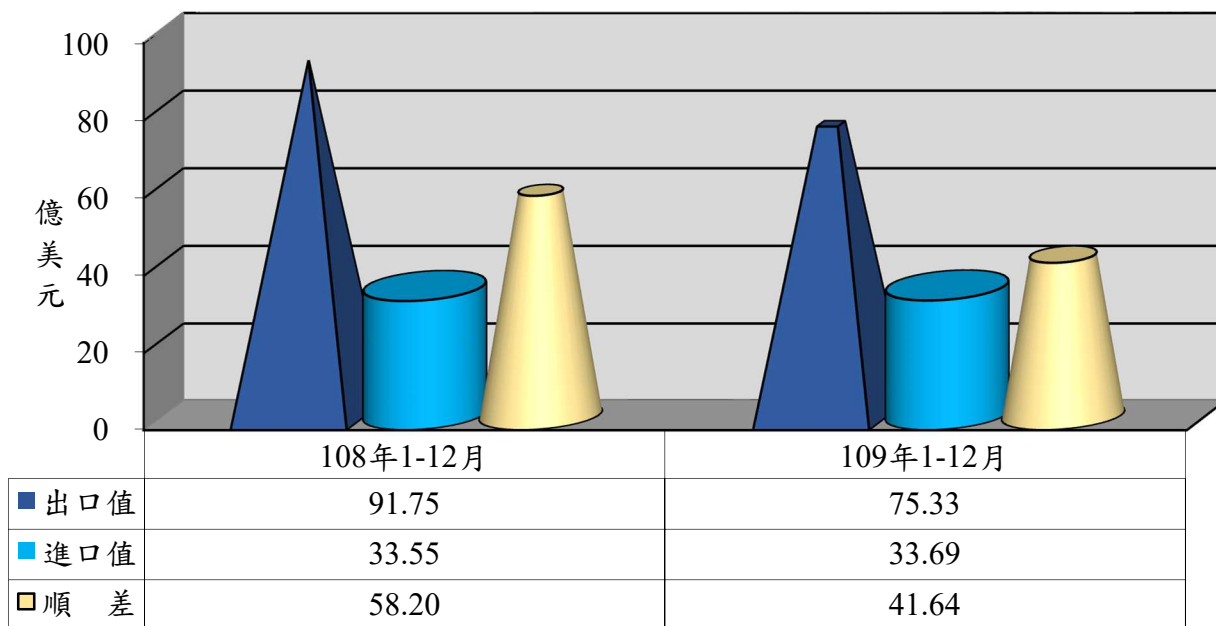
依據經濟部統計處外銷訂單統計資料，109年12月紡織品接單金額為10.20億美元，較108年同期成長6%。109年1-12月累計接單金額為103.10億美元，衰退12%。

地區	紡織品外銷訂單地區別統計						
	總計	美國	東協	中港	歐洲	日本	其他地區
外銷訂單 (億美元)	103.10	38.12	18.03	14.54	11.46	4.59	16.36
佔紡織品 外銷訂單比重	100%	37%	18%	14%	11%	5%	16%
年增率(%)	-12	-4	-13	-22	-7	-9	-22

## 六、貿易順差

(一)108年全年我國紡織品出口值為91.76億美元，進口值為35.53億美元，貿易順差為56.23億美元，較107年同期減少7.70億美元，衰退12%；紡織品貿易順差僅次於「機械及電機設備」、「塑膠、橡膠及其製品」及「基本金屬及其製品」，為我國第4大創匯產業。

(二)109年全年我國紡織品出口值為75.33億美元，進口值為33.69億美元，貿易順差為41.64億美元，較108年同期減少16.56億美元，衰退28%。紡織品貿易順差僅次於「機械及電機設備」、「塑膠、橡膠及其製品」及「基本金屬及其製品」，為我國第4大創匯產業。



## 七、108-109年1-12月我國主要出口項目進出口值及創匯狀況

單位：億美元

年度	項目 進出口值	全國	成長率	紡織品	成長率	機 械 及電機 設 備	成長率	基 本 金 屬 及 其 製 品	成長率	精 密 儀 器 鐘 錶 樂 器	成長率	塑 膠 橡 膠 及 其 製 品	成長率	礦 產 品	成長率	化 學 品	成長率
108 1-12 月	出口值	3,291.57	-1.5%	91.75	-8.9%	1,899.70	3.8%	278.41	-11.9%	160.61	-2.9%	225.80	-10.7%	140.35	-3.4%	186.68	-15.7%
	進口值	2,856.51	0.3%	33.55	-3.4%	1,216.73	11.8%	199.77	-11.0%	128.14	5.4%	85.49	-4.6%	485.70	-11.6%	274.39	-9.6%
	順逆差	435.06	-11.6%	58.20	-12.1%	682.97	-8.0%	78.64	-13.9%	32.47	-26.09%	140.31	-14.02%	-345.35	14.5%	-87.71	-6.8%
109 1 月	出口值	250.69	-7.6%	6.24	-15.8%	148.15	-1.9%	20.79	-17.6%	11.68	-11.8%	15.33	-18.8%	9.25	-26.2%	14.65	-12.6%
	進口值	216.11	-17.7%	2.49	-31.3%	97.75	-6.9%	13.99	-28.7%	10.06	-14.3%	6.14	-24.8%	36.53	-27.6%	18.71	-23.8%
	順逆差	34.58	295.2%	3.75	-0.8%	50.40	9.5%	6.80	21.4%	1.62	8.00%	9.19	-14.27%	-27.28	28.0%	-4.06	47.9%
109 1-2 月	出口值	504.51	6.4%	12.60	-7.5%	299.23	13.5%	40.12	-6.3%	23.36	1.6%	31.68	-8.1%	21.62	-1.8%	29.00	-4.2%
	進口值	436.89	5.3%	4.63	-13.3%	190.68	11.4%	29.30	-0.8%	20.71	12.6%	12.65	-2.8%	77.42	3.9%	40.94	-0.9%
	順逆差	67.62	13.7%	7.97	-3.6%	108.55	17.5%	10.82	-18.4%	2.65	-42.52%	19.03	-11.32%	-55.80	-6.3%	-11.94	-8.2%
109 1-3 月	出口值	786.95	3.7%	20.56	-9.4%	471.00	11.4%	63.02	-8.4%	35.94	-2.3%	50.29	-9.8%	29.51	-7.5%	43.85	-10.2%
	進口值	691.72	3.5%	7.88	-8.6%	303.98	9.4%	49.07	0.3%	33.59	9.4%	21.40	1.5%	110.87	-4.4%	66.23	-1.8%
	順逆差	95.23	5.3%	12.68	-10.0%	167.02	15.3%	13.95	-29.7%	2.35	-61.22%	28.89	-16.62%	-81.36	3.3%	-22.38	-20.3%
109 1-4 月	出口值	1,039.21	2.4%	25.75	-16.9%	632.51	12.3%	81.88	-10.8%	49.17	-0.4%	66.16	-11.4%	33.90	-23.0%	56.05	-13.3%
	進口值	921.36	2.7%	10.37	-8.5%	409.69	11.8%	65.41	-1.1%	44.14	7.9%	29.39	4.1%	138.95	-14.0%	89.79	-0.01%
	順逆差	117.85	0.4%	15.38	-21.8%	222.82	13.1%	16.47	-35.7%	5.03	-40.75%	36.77	-20.87%	-105.05	10.7%	-33.74	-34.2%
109 1-5 月	出口值	1,309.10	1.5%	31.08	-20.8%	803.63	11.6%	102.35	-11.7%	63.66	1.4%	82.22	-13.2%	38.55	-31.4%	68.97	-13.8%
	進口值	1,144.04	1.4%	12.71	-9.1%	515.91	13.4%	80.60	-3.4%	55.97	10.9%	36.75	4.3%	164.11	-20.6%	110.96	-1.62%
	順逆差	165.06	1.8%	18.37	-27.2%	287.72	8.5%	21.75	-32.9%	7.69	-37.68%	45.47	-23.58%	-125.56	16.5%	-41.99	-28.2%
109 1-6 月	出口值	1,580.21	0.5%	35.96	-23.4%	981.50	12.0%	121.41	-13.8%	76.68	-0.1%	97.31	-15.0%	43.89	-39.2%	81.04	-15.8%
	進口值	1,366.72	-0.4%	15.20	-9.2%	622.87	12.4%	96.60	-3.9%	69.81	13.1%	43.72	3.1%	185.27	-25.9%	131.89	-2.94%
	順逆差	213.49	6.6%	20.76	-31.4%	358.63	11.2%	24.81	-38.5%	6.87	-54.44%	53.59	-25.63%	-141.38	20.6%	-50.85	-28.1%
109 1-7 月	出口值	1,862.14	0.5%	41.51	-23.4%	1,162.08	11.9%	141.76	-13.6%	90.72	-0.4%	114.58	-14.4%	49.09	-42.3%	93.91	-16.0%
	進口值	1,594.93	-1.3%	17.92	-10.5%	732.23	11.7%	113.79	-3.5%	82.47	14.0%	50.53	1.1%	210.33	-28.5%	153.01	-3.97%
	順逆差	267.21	13.0%	23.59	-30.9%	429.85	12.3%	27.97	-39.3%	8.25	-56.12%	64.05	-23.61%	-161.24	22.9%	-59.10	-24.2%
109 1-8 月	出口值	2,173.82	1.5%	47.87	-22.4%	1,361.20	12.5%	163.37	-12.7%	106.03	0.8%	132.71	-13.0%	54.28	-44.0%	107.15	-15.5%
	進口值	1,842.03	-0.1%	21.19	-7.5%	850.74	12.9%	131.80	-1.0%	94.32	16.3%	57.78	2.3%	237.85	-29.4%	174.62	-3.1%
	順逆差	331.79	11.9%	26.68	-31.3%	510.46	11.8%	31.57	-41.5%	11.71	-51.33%	74.93	-22.06%	-183.57	23.5%	-67.47	-26.1%
109 1-9 月	出口值	2,480.88	2.5%	54.43	-21.6%	1,562.99	13.5%	184.49	-12.0%	120.95	1.8%	150.36	-11.6%	58.82	-45.8%	120.07	-15.2%
	進口值	2,077.78	-0.7%	24.35	-7.1%	968.58	11.6%	146.64	-2.6%	105.82	14.2%	64.90	1.8%	263.03	-29.4%	196.00	-3.8%
	順逆差	403.10	22.9%	30.08	-30.4%	594.41	16.9%	37.85	-35.9%	15.13	-42.23%	85.46	-19.66%	-204.21	22.7%	-75.93	-22.0%
109 1-10 月	出口值	2,803.08	3.4%	61.67	-20.2%	1,769.18	14.1%	207.87	-10.7%	137.01	3.2%	170.71	-9.6%	63.27	-47.3%	135.07	-13.7%
	進口值	2,325.30	-0.8%	27.40	-7.0%	1,089.11	10.9%	163.25	-3.2%	118.49	13.7%	72.38	1.9%	287.45	-29.4%	218.01	-4.2%
	順逆差	477.78	30.0%	34.27	-28.3%	680.07	19.8%	44.62	-30.5%	18.52	-35.27%	98.33	-16.51%	-224.18	22.0%	-82.94	-16.7%
109 1-11 月	出口值	3,122.90	4.2%	68.22	-19.1%	1,973.54	14.5%	230.73	-9.5%	153.58	4.5%	191.17	-7.7%	68.29	-47.2%	150.54	-12.2%
	進口值	2,592.51	0.2%	30.55	-5.4%	1,222.62	12.2%	179.45	-2.3%	131.14	13.6%	80.67	3.7%	315.63	-29.1%	240.65	-3.9%
	順逆差	530.39	29.3%	37.67	-27.5%	750.92	18.4%	51.28	-27.9%	22.44	-28.63%	110.50	-14.63%	-247.34	21.7%	-90.11	-14.2%
109 1-12 月	出口值	3,452.76	4.9%	75.33	-17.9%	2,181.68	14.8%	254.90	-8.4%	169.93	5.8%	212.60	-5.8%	73.48	-47.6%	166.60	-10.8%
	進口值	2,864.86	0.3%	33.69	-5.2%	1,357.68	11.6%	195.51	-2.1%	144.79	13.0%	89.17	4.3%	342.35	-29.5%	264.87	-3.5%
	順逆差	587.90	35.1%	41.64	-28.5%	824.00	20.6%	59.39	-24.5%	25.14	-22.57%	123.43	-12.03%	-268.87	22.1%	-98.27	-12.0%

※資料來源：紡拓會根據財政部統計處資料編製