



109年1-10月我國紡織品
進出口貿易概況

紡拓會市場開發處
109年12月

目 錄

簡析-----	1
一、 出口概況-----	2
二、 主要出口市場-----	8
三、 進口概況-----	10
四、 主要進口來源-----	11
五、 外銷訂單-----	12
六、 貿易順差-----	12
七、 2019-2020 年 1-10 月我國主要出口項目進出口值及創匯狀況--	14

簡 析

依據我國海關進出口貿易統計資料顯示，109年1-10月我國貨品出口總值為2,803.08億美元，較去(108)年同期成長3.4%；進口總值為2,325.30億美元，較去年同期衰退0.8%；貿易順差為477.78億美元，較去年同期成長30%。

在紡織品貿易方面，109年1-10月我紡織品出口總值為61.67億美元，衰退20%；進口總值為27.40億美元，衰退7%；貿易順差為34.27億美元，較去年同期減少13.52億美元，衰退28%。

以出口值分析，主要出口項目為布料(占67%)，其次為紗線(占13%)、雜項紡織品(占7%)、纖維(占6%)以及成衣及服飾品(占6%)；五大出口項目僅雜項紡織品呈現正成長27%，其餘產品均呈衰退，出口大宗之布料衰退21%，纖維衰退23%、紗線衰退32%及成衣及服飾品衰退12%。以進口值分析，主要進口項目以成衣及服飾品為大宗(占54%)，衰退8%，其次為布料(占16%)成長7%、雜項紡織品(占11%)成長5%、紗線(占10%)衰退5%及纖維(占9%)衰退31%。

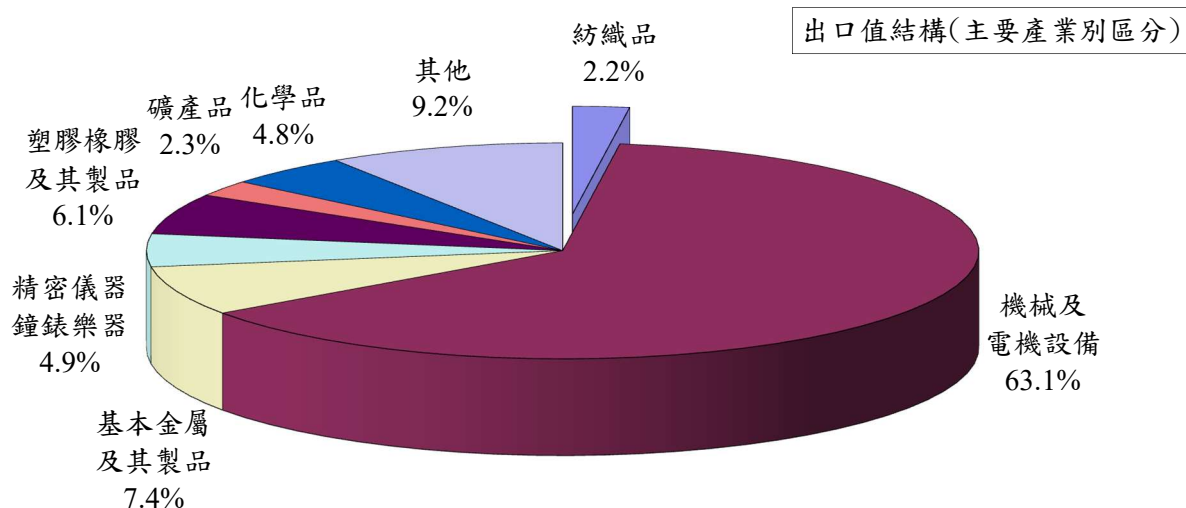
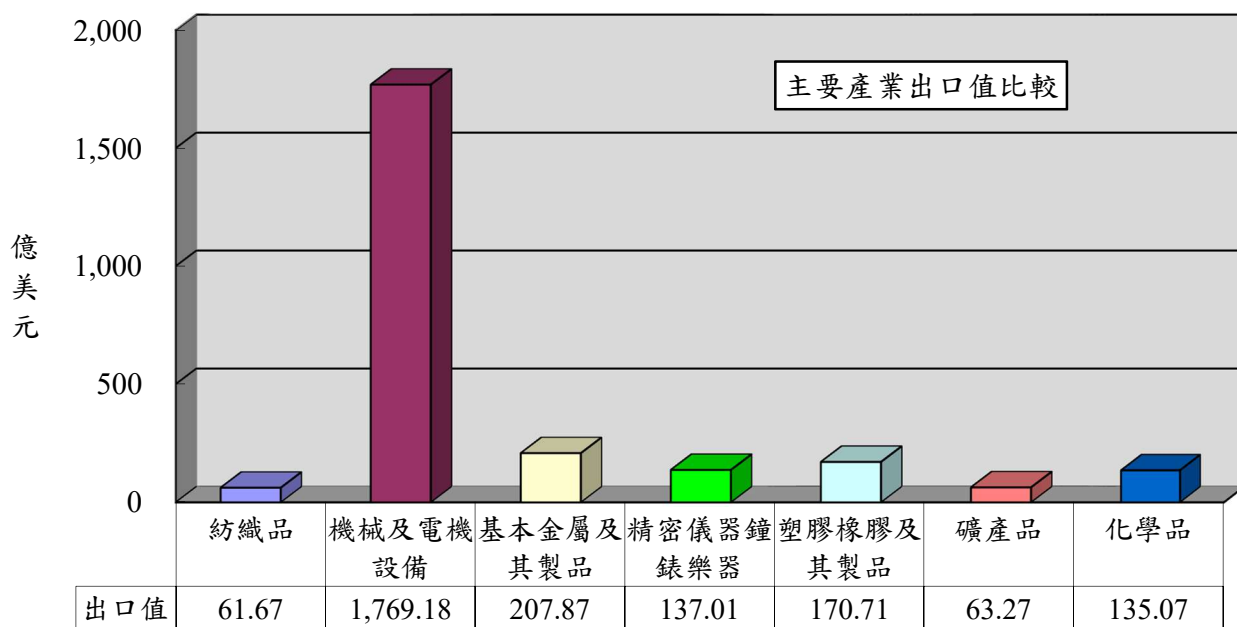
以出口地區分析，我紡織品第一大出口市場為越南，其次為中國大陸、美國、歐盟及印尼，合計佔出口比重達60%。在出口項目方面，五大出口地區均以布料為大宗，以輸越南出口值最大。進口地區方面，中國大陸為我排名第一的進口來源，其次為越南、歐盟、日本及美國，合計佔進口總值達76%；其中自中國大陸、越南、歐盟均以進口成衣及服飾品為主，日本及美國則以布料、纖維為主，佔自該地區進口紡織品比重31%及44%。

自今年初以來，新冠肺炎疫情重創全球經濟，各國為了防疫，採取邊境封鎖措施，為產業供應鏈帶來挑戰；歐美為紡織消費主力市場，受疫情影響，全球服飾連鎖實體店面銷售業績大幅下滑，品牌商告知供應商暫緩出貨，甚至要求砍單、減單連帶影響國內紡織業者，惟疫情升溫帶動相關防疫商品需求大增，業者轉製防疫產品，有助於提振營收表現，加上第四季正值歐美與中國大陸節慶採購旺季，我紡織品出口復甦態勢可望延續。

一、出口概況

109年1-10月我國紡織品出口值為61.67億美元，佔全國出口總值(2,803.08億美元)之2.2%，較去年同期衰退20%；出口量為122.75萬公噸，較去年同期衰退21%；出口單價則較去年同期成長1%。

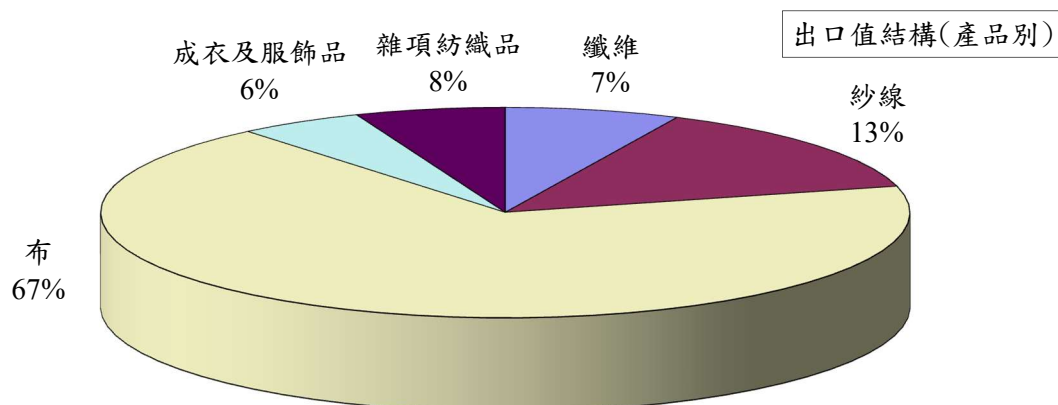
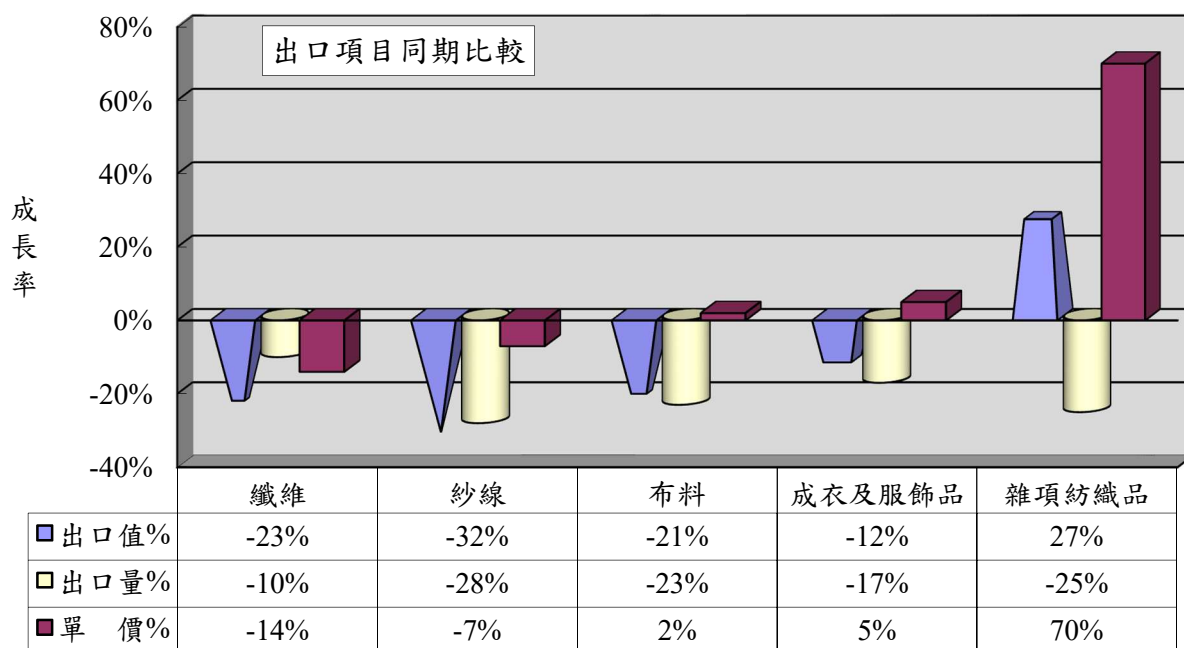
產業別	紡織品	機械及電機設備	基本金屬及其製品	精密儀器鐘錶樂器	塑膠橡膠及其製品	礦產品	化學品
出口值(億美元)	61.67	1,769.18	207.87	137.01	170.71	63.27	135.07
佔總出口值比重	2.2%	63.1%	7.4%	4.9%	6.1%	2.3%	4.8%
同期比較	-20%	14%	-11%	3%	-10%	-47%	-14%



(一)主要出口項目分析

紡織品出口仍以布料為大宗，出口值達41.47億美元，佔出口總值之67%，較去年同期衰退21%；出口量為51.22萬公噸，較去年同期衰退23%；出口單價成長2%。

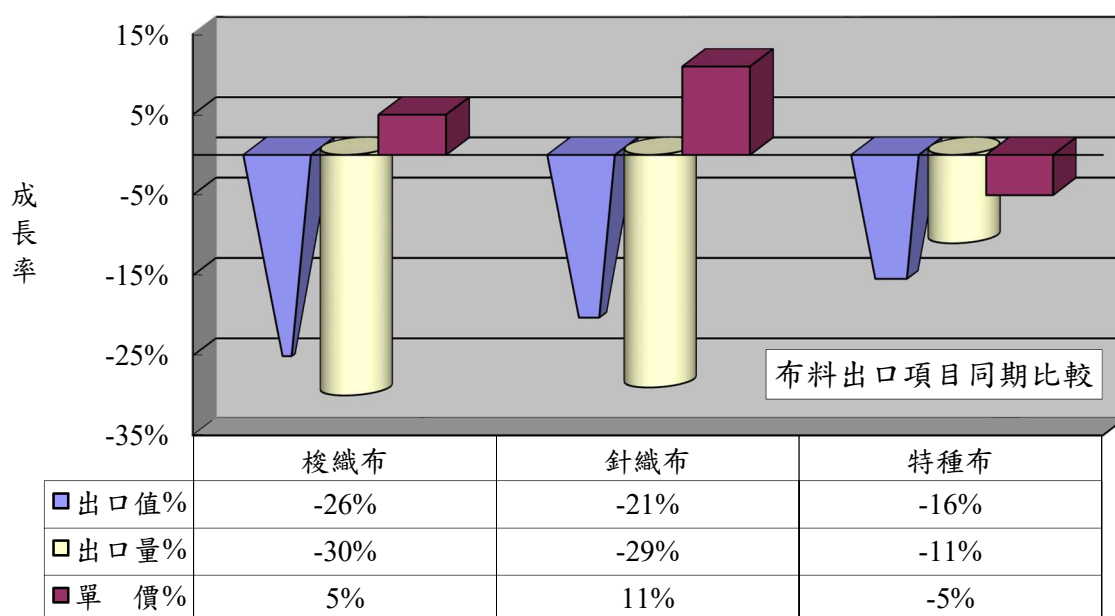
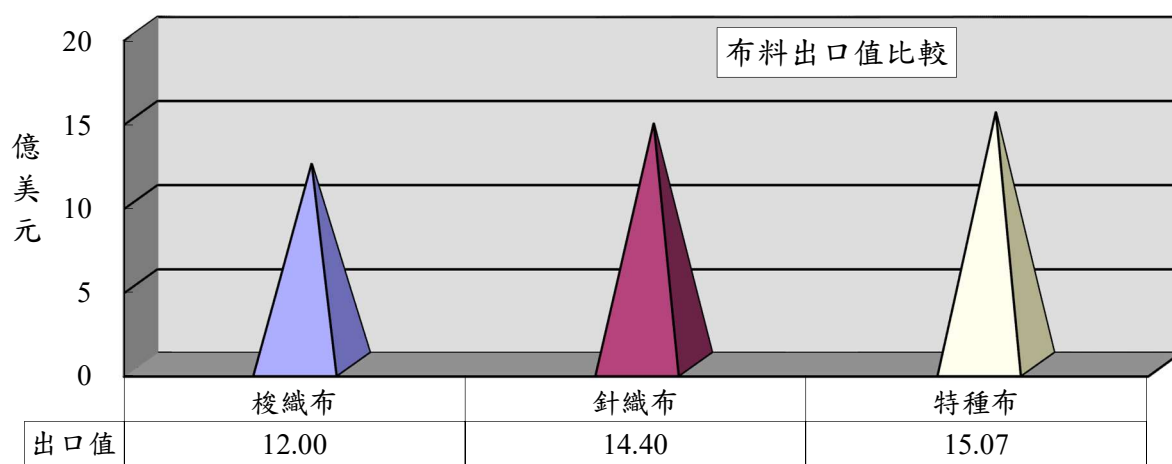
項 目	出口值 (億美元)	比重 (%)	同期 比較 (%)	出口量 (萬公噸)	同期 比較 (%)	單價 (美元/ 公斤)	同期 比較 (%)
1.纖維	3.94	6	-23	32.30	-10	1.22	-14
2.紗線	8.25	13	-32	32.22	-28	2.56	-7
3.布料	41.47	67	-21	51.22	-23	8.10	2
4.成衣及服飾品	3.41	6	-12	1.69	-17	20.15	5
5.雜項紡織品	4.60	8	27	5.32	-25	8.65	70
合 計	61.67	100	-20	122.75	-21	5.02	1



(二)布料出口項目分析

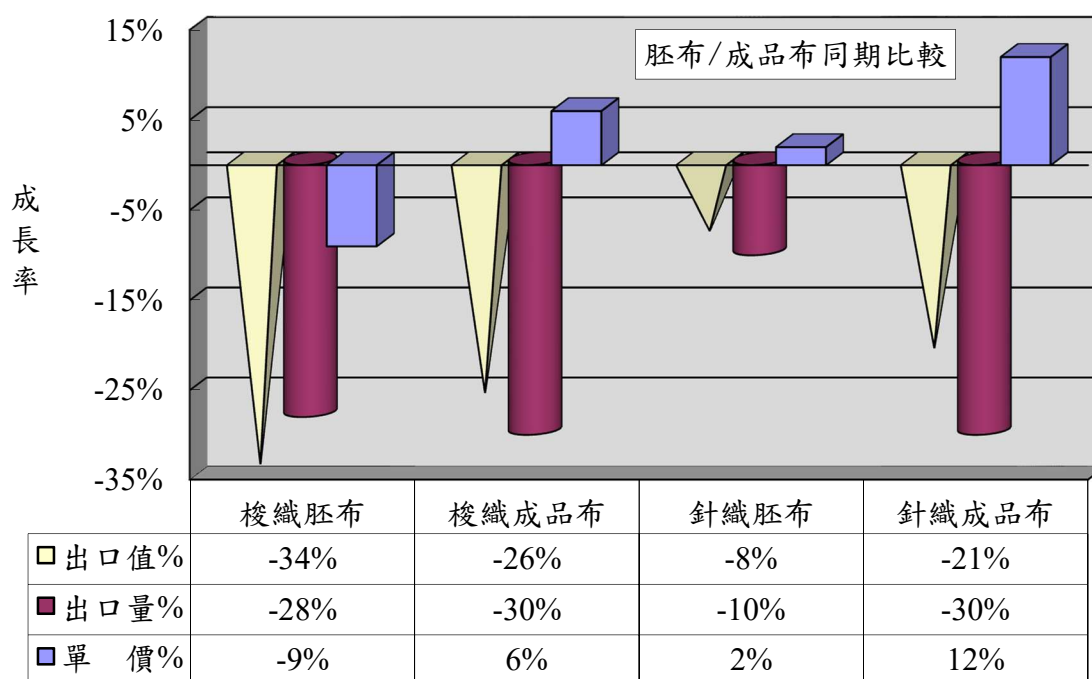
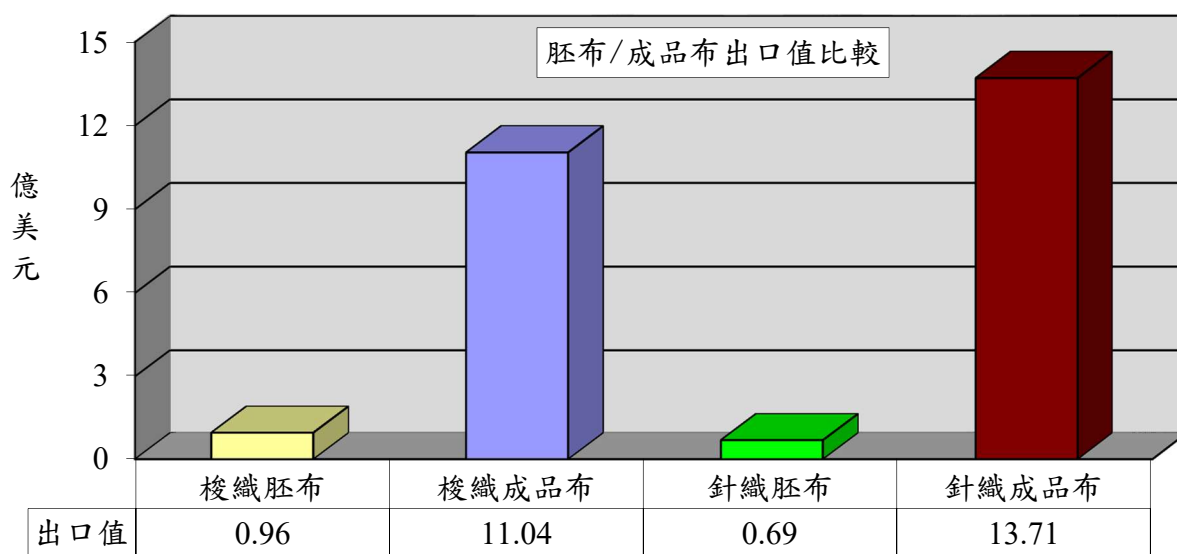
特種布出口達15.07億美元，為布料產品之冠(佔36%)，較去年同期衰退16%；出口單價衰退5%。

項 目	出口值 (億美元)	佔布料 比重 (%)	同期 比較 (%)	出口量 (萬公噸)	同期 比較 (%)	單價 (美元/ 公斤)	同期 比較 (%)
1.梭織布	12.00	29	-26	15.24	-30	7.88	5
2.針織布	14.40	35	-21	14.18	-29	10.15	11
3.特種布	15.07	36	-16	21.80	-11	6.91	-5
合 計	41.47	100	-21	51.22	-23	8.10	2



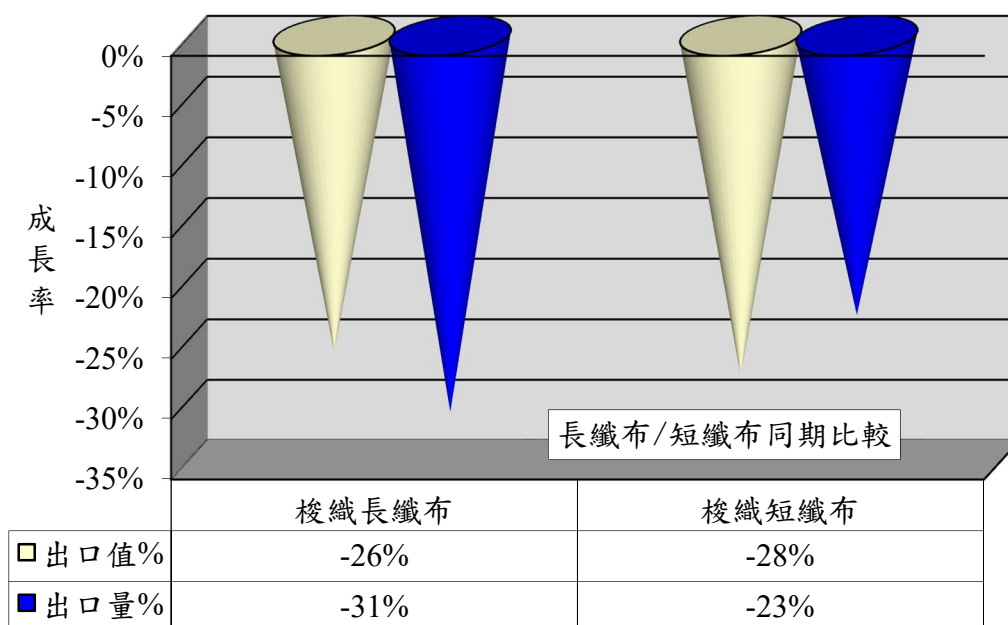
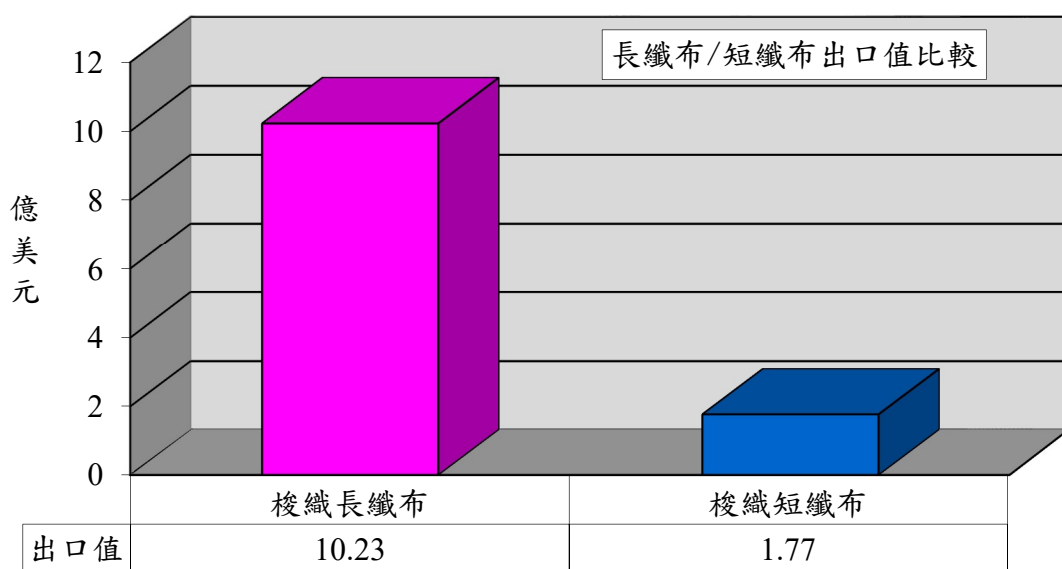
1.以胚布及成品布分析

項 目	出口值 (億美元)	佔布料 比重 (%)	同期 比較 (%)	出口量 (萬公噸)	同期 比較 (%)	單價 (美元/ 公斤)	同期 比較 (%)
1.梭織胚布	0.96	2	-34	2.74	-28	3.49	-9
2.梭織成品布	11.04	27	-26	12.50	-30	8.84	6
3.針織胚布	0.69	2	-8	1.28	-10	5.32	2
4.針織成品布	13.71	33	-21	12.90	-30	10.63	12



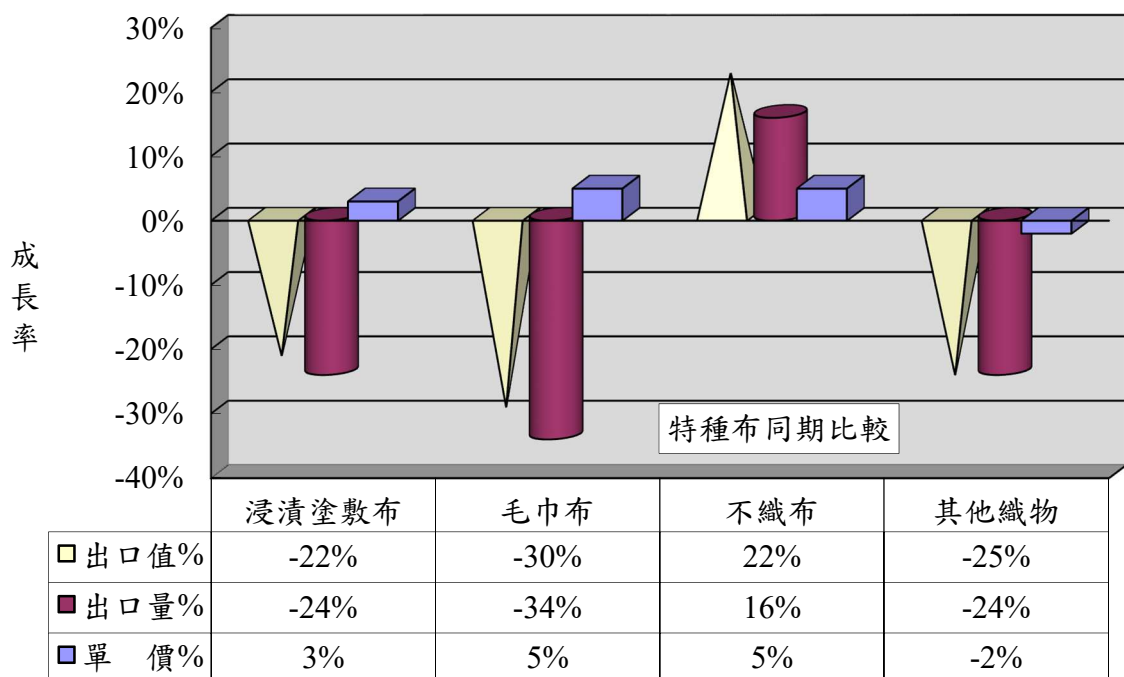
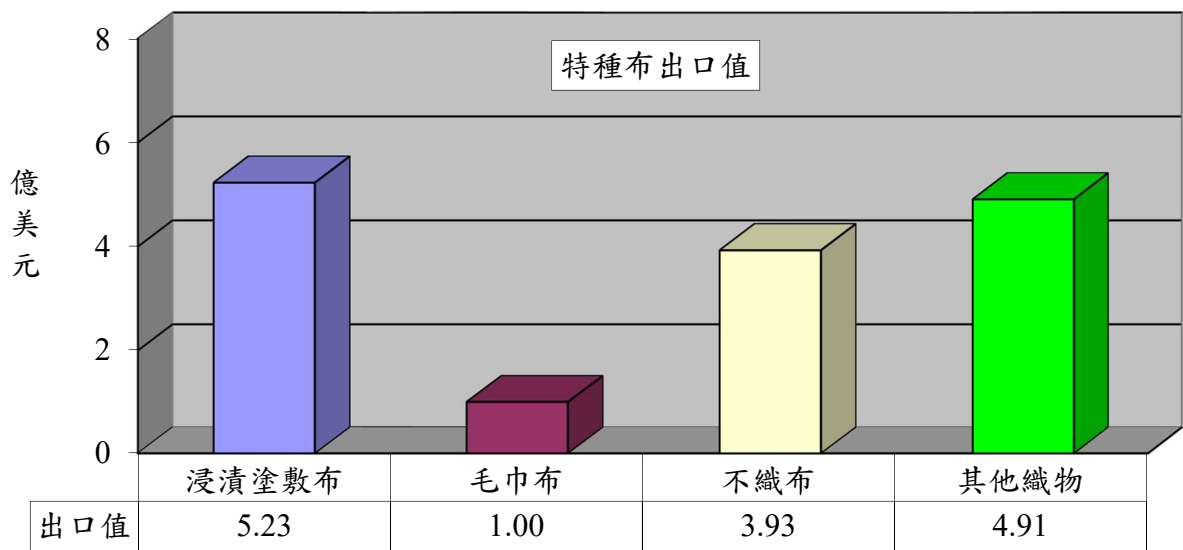
2.以梭織布主要項目分析

項目	出口值 (億美元)	佔布料 比重(%)	同期比較 (%)	出口量 (萬公噸)	同期比較 (%)
1.梭織長纖布	10.23	25	-26	13.14	-31
2.梭織短纖布	1.77	4	-28	2.09	-23



3.以特種布主要項目分析

項目	出口值 (億美元)	佔布料 比重 (%)	同期 比較 (%)	出口量 (萬公噸)	同期 比較 (%)	單價 (美元 /公斤)	同期 比較 (%)
1.浸漬塗敷加工布	5.23	13	-22	5.59	-24	9.36	3
2.毛巾布	1.00	2	-30	1.15	-34	8.62	5
3.不織布	3.93	9	22	9.53	16	4.13	5
4.其他織物	4.91	12	-25	5.53	-24	8.88	-2
合計	15.07	36	-16	21.80	-11	6.91	-5

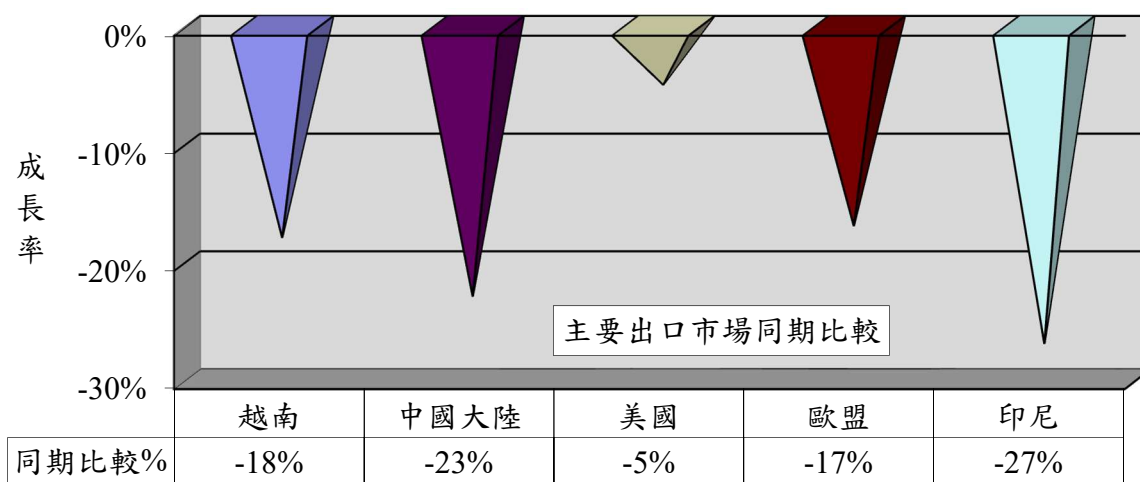
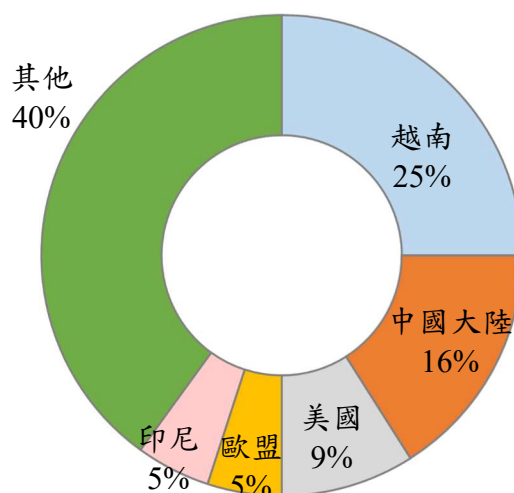


二、主要出口市場

109年1-10月我國紡織品第一大出口市場為越南，出口值達15.40億美元，佔紡織品出口值之25%，較去年同期衰退18%。

排名	主要出口地區	出口值(億美元)	佔總出口值比重(%)	同期比較(%)
1	越南	15.40	25	-18
2	中國大陸	10.17	16	-23
3	美國	5.66	9	-5
4	歐盟	3.06	5	-17
5	印尼	2.93	5	-27
前五大合計		37.22	60	-18

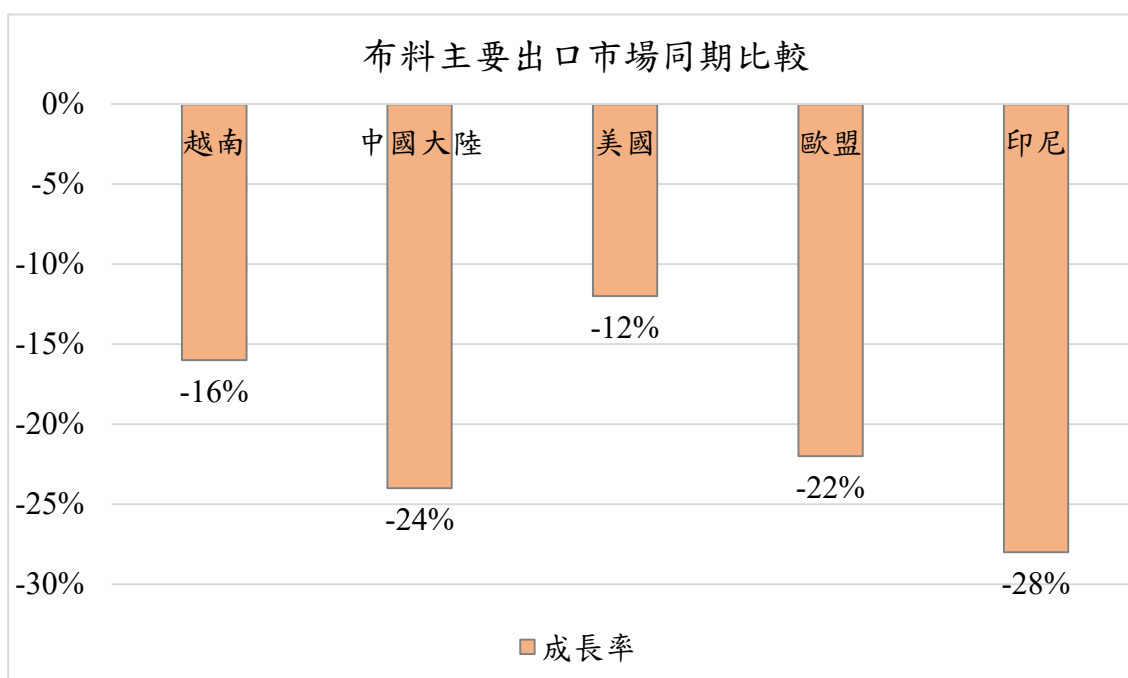
出口值結構(市場別)



(一)前五大出口市場主要出口項目分析

我紡織品前5大出口市場，均以布料產品為主；布料出口值最大者為越南之12.43億美元，布料出口比重最高者為印尼，達85%。

出口地區	主要出口項目	出口值(億美元)	佔出口至該地區紡織品比重(%)	同期比較(%)
1.越南	布料	12.43	81	-16
	紗線	1.58	10	-21
2.中國大陸	布料	6.25	61	-24
	紗線	2.47	24	-34
3.美國	布料	2.69	48	-12
	雜項紡織品	1.21	21	25
4.歐盟	布料	1.10	36	-22
	雜項紡織品	0.62	20	15
5.印尼	布料	2.48	85	-28
	紗線	0.16	5	-26



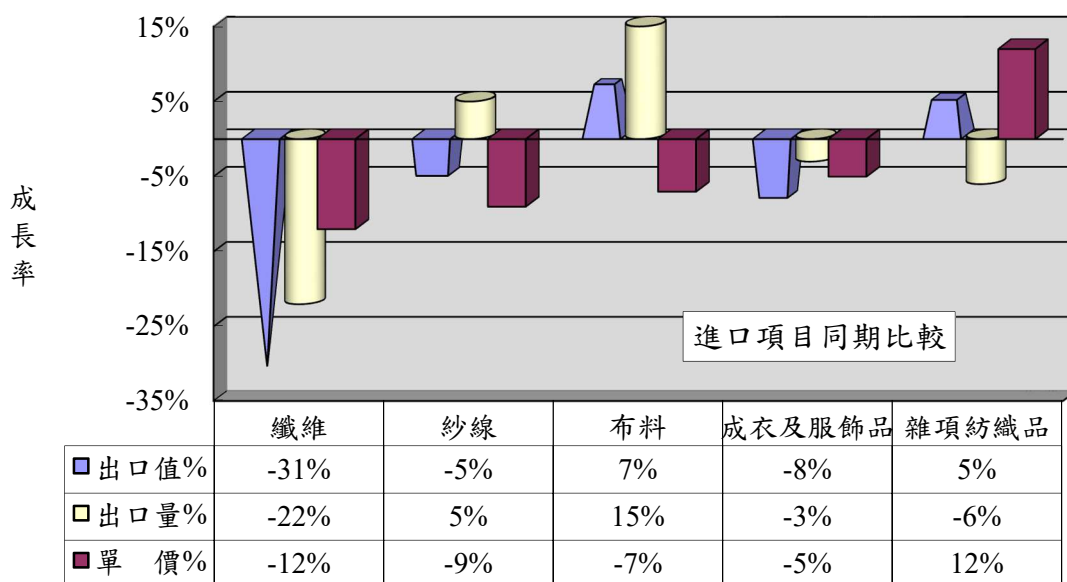
三、進口概況

109年1-10月我國紡織品進口值為27.40億美元，佔全國進口總值(2,325.30億美元)之1.2%，較去(108)年同期衰退7%；進口量為45.70萬公噸，較去年同期衰退7%；進口單價成長0.4%。

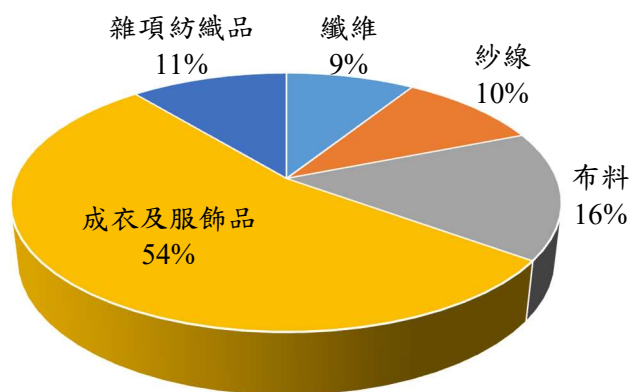
(一)紡織品進口項目分析

紡織品進口以成衣及服飾品為大宗，進口值為14.78億美元，佔進口總值54%。

項 目	進口值 (億美元)	比重 (%)	同期 比較 (%)	進口量 (萬公噸)	同期 比較 (%)	單價 (美元/ 公斤)	同期 比較 (%)
1.纖維	2.46	9	-31	14.98	-22	1.64	-12
2.紗線	2.66	10	-5	7.49	5	3.55	-9
3.布料	4.38	16	7	7.81	15	5.60	-7
4.成衣及服飾品	14.78	54	-8	9.26	-3	15.97	-5
5.雜項紡織品	3.12	11	5	6.16	-6	5.07	12
合 計	27.40	100	-7	45.70	-7	6.00	0.4



進口值結構(產品別)



四、主要進口來源

109年1-10月我國紡織品首要進口來源為中國大陸，進口值為11.65億美元，佔紡織品進口值之43%，較去年同期衰退4%。

排名	主要進口地區	進口值 (億美元)	佔進口總值 比重(%)	同期比較 (%)
1	中國大陸	11.65	43	-4
2	越南	3.85	14	-3
3	歐盟	2.37	9	-9
4	日本	1.67	6	1
5	美國	1.42	5	-34
合計		20.96	77	-7

(一)前五大進口來源之主要進口項目分析

我紡織品前5大進口來源，自中國大陸、越南、歐盟均以進口成衣及服飾品為主；日本及美國分別以進口布料、纖維為主，佔自該地區進口紡織品比重31%及44%。

進口地區	主要進口項目	進口值 (億美元)	佔自該地區 進口紡織品 比重(%)	同期比較 (%)
1. 中國大陸	成衣及服飾品	6.81	58	-9
	布料	1.94	17	22
2. 越南	成衣及服飾品	2.47	64	-5
	紗線	0.68	18	33
3. 歐盟	成衣及服飾品	1.73	73	-7
	布料	0.27	11	-3
4. 日本	布料	0.52	31	-0.4
	成衣及服飾品	0.44	26	-6
5. 美國	纖維	0.62	44	-56
	布料	0.60	42	14

五、外銷訂單

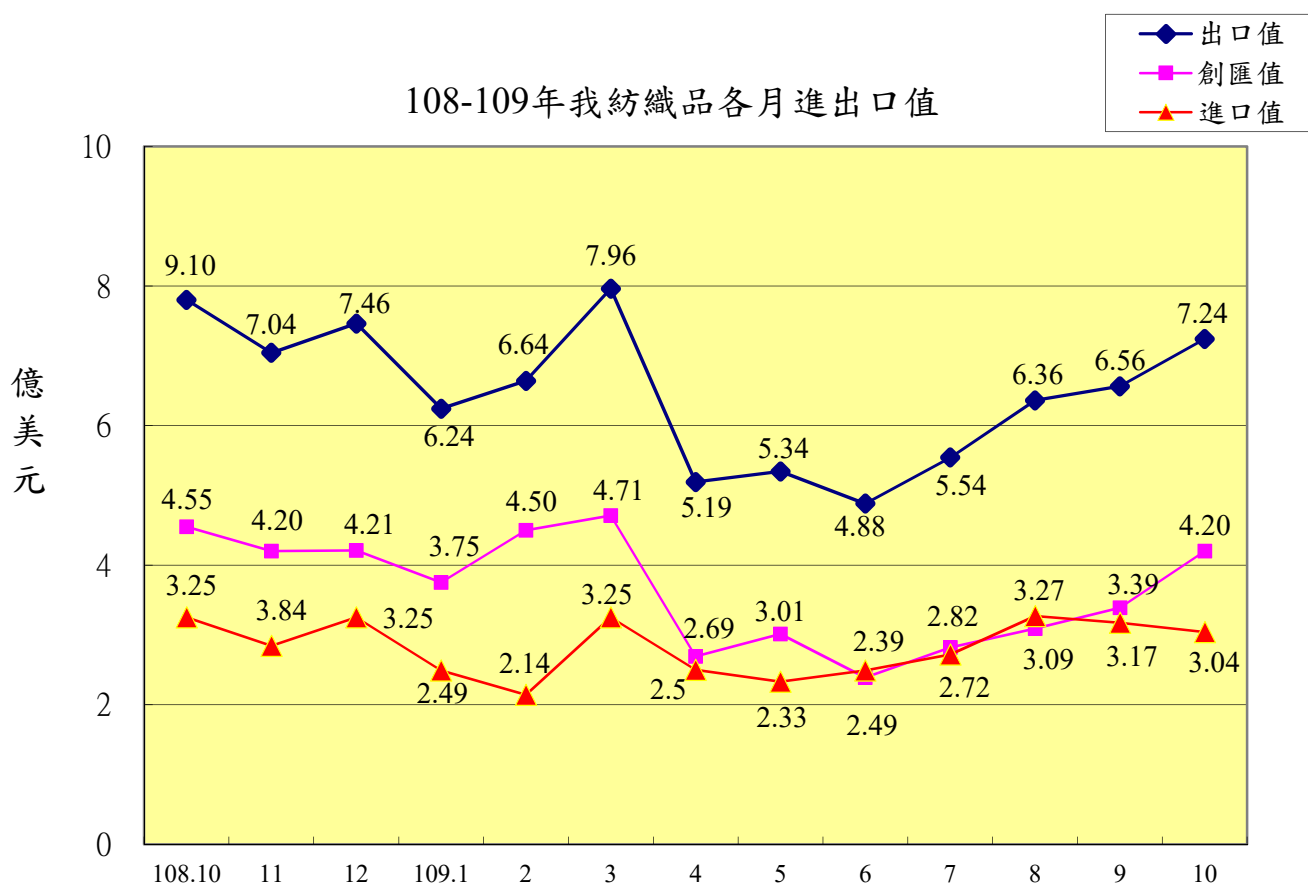
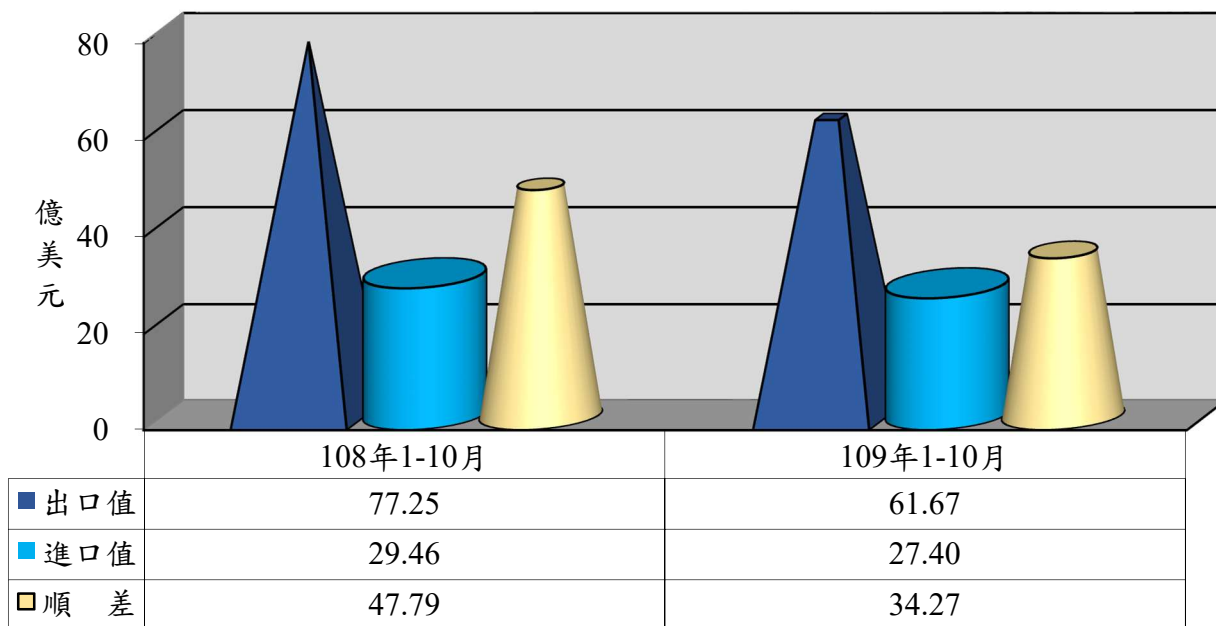
依據經濟部統計處外銷訂單統計資料，109年10月紡織品接單金額為9.32億美元，較去年同期衰退7%。109年1-10月累計接單金額為84.14億美元，較去年同期衰退15%。

地區	紡織品外銷訂單地區別統計						
	總計	美國	東協	中港	歐洲	日本	其他地區
外銷訂單 (億美元)	84.14	31.37	14.59	11.70	9.27	3.90	13.32
佔紡織品 外銷訂單比重	100%	37%	17%	14%	11%	5%	16%
年增率(%)	-15.19	-7.00	-16.24	-25.52	-10.58	-8.05	-24.96

六、貿易順差

(一)108年全年度我國紡織品出口值為91.76億美元，進口值為35.53億美元，貿易順差為56.23億美元，較107年同期減少7.70億美元，衰退12%；紡織品貿易順差僅次於「機械及電機設備」、「塑膠、橡膠及其製品」及「基本金屬及其製品」，為我國第4大創匯產業。

(二)109年1-10月紡織品出口值為61.67億美元，進口值為27.40億美元，貿易順差為34.27億美元，較去年同期減少13.52億美元，衰退28%。



七、2019-2020年1-10月我國主要出口項目進出口值及創匯狀況

單位：億美元

年度	項目 進出口值	全國	成長率	紡織品	成長率	機 械 及電機 設 備	成長率	基 本 金 屬 及 其 製 品	成長率	精 密 儀 器 鐘 錶 樂 器	成長率	塑 膠 橡 膠 及 其 製 品	成長率	礦 產 品	成長率	化 學 品	成長率
2019 1-10月	出口值	2,711.29	-2.5%	77.25	-8.8%	1,549.95	2.6%	232.77	-12.8%	132.78	-4.9%	188.80	-11.2%	120.05	-0.6%	156.51	-16.3%
	進口值	2,343.69	-1.6%	29.46	-3.3%	982.07	8.5%	168.59	-10.5%	104.17	2.8%	71.02	-5.8%	407.42	-11.2%	227.61	-11.8%
	順逆差	367.60	-7.7%	47.79	-11.9%	567.88	-6.3%	64.18	-18.3%	28.61	-25.05%	117.78	-14.19%	-287.37	15.0%	-71.10	-0.2%
2019 1-11月	出口值	2,998.54	-1.9%	84.29	-8.8%	1,724.58	3.3%	255.43	-12.1%	147.04	-3.5%	207.26	-10.8%	129.55	-3.3%	171.58	-15.9%
	進口值	2,588.61	-0.9%	32.29	-4.0%	1,090.17	9.4%	184.00	-10.8%	115.70	4.5%	77.81	-5.8%	448.58	-10.9%	250.34	-11.0%
	順逆差	409.93	-8.0%	52.00	-11.5%	634.41	-5.7%	71.43	-15.2%	31.34	-24.74%	129.45	-13.54%	-319.03	13.7%	-78.76	-2.0%
2019 1-12月	出口值	3,293.36	-1.4%	91.76	-8.9%	1,900.27	3.8%	279.15	-11.6%	160.74	-2.9%	225.83	-10.7%	140.50	-3.3%	186.77	-15.7%
	進口值	2,858.59	0.4%	35.53	-3.4%	1,217.14	11.8%	199.92	-11.0%	128.35	5.6%	85.50	-4.6%	488.94	-11.0%	274.21	-9.7%
	順逆差	434.77	-11.7%	56.23	-12.0%	683.13	-8.0%	79.23	-13.3%	32.39	-26.27%	140.33	-14.00%	-348.44	13.7%	-87.44	-6.5%
2020 1月	出口值	250.69	-7.6%	6.24	-15.8%	148.15	-1.9%	20.79	-17.6%	11.68	-11.8%	15.33	-18.8%	9.25	-26.2%	14.65	-12.6%
	進口值	216.11	-17.7%	2.49	-31.3%	97.75	-6.9%	13.99	-28.7%	10.06	-14.3%	6.14	-24.8%	36.53	-27.6%	18.71	-23.8%
	順逆差	34.58	295.2%	3.75	-0.8%	50.40	9.5%	6.80	21.4%	1.62	8.00%	9.19	-14.27%	-27.28	28.0%	-4.06	47.9%
2020 1-2月	出口值	504.51	6.4%	12.60	-7.5%	299.23	13.5%	40.12	-6.3%	23.36	1.6%	31.68	-8.1%	21.62	-1.8%	29.00	-4.2%
	進口值	436.89	5.3%	4.63	-13.3%	190.68	11.4%	29.30	-0.8%	20.71	12.6%	12.65	-2.8%	77.42	3.9%	40.94	-0.9%
	順逆差	67.62	13.7%	7.97	-3.6%	108.55	17.5%	10.82	-18.4%	2.65	-42.52%	19.03	-11.32%	-55.80	-6.3%	-11.94	-8.2%
2020 1-3月	出口值	786.95	3.7%	20.56	-9.4%	471.00	11.4%	63.02	-8.4%	35.94	-2.3%	50.29	-9.8%	29.51	-7.5%	43.85	-10.2%
	進口值	691.72	3.5%	7.88	-8.6%	303.98	9.4%	49.07	0.3%	33.59	9.4%	21.40	1.5%	110.87	-4.4%	66.23	-1.8%
	順逆差	95.23	5.3%	12.68	-10.0%	167.02	15.3%	13.95	-29.7%	2.35	-61.22%	28.89	-16.62%	-81.36	3.3%	-22.38	-20.3%
2020 1-4月	出口值	1,039.21	2.4%	25.75	-16.9%	632.51	12.3%	81.88	-10.8%	49.17	-0.4%	66.16	-11.4%	33.90	-23.0%	56.05	-13.3%
	進口值	921.36	2.7%	10.37	-8.5%	409.69	11.8%	65.41	-1.1%	44.14	7.9%	29.39	4.1%	138.95	-14.0%	89.79	-0.01%
	順逆差	117.85	0.4%	15.38	-21.8%	222.82	13.1%	16.47	-35.7%	5.03	-40.75%	36.77	-20.87%	-105.05	10.7%	-33.74	-34.2%
2020 1-5月	出口值	1,309.10	1.5%	31.08	-20.8%	803.63	11.6%	102.35	-11.7%	63.66	1.4%	82.22	-13.2%	38.55	-31.4%	68.97	-13.8%
	進口值	1,144.04	1.4%	12.71	-9.1%	515.91	13.4%	80.60	-3.4%	55.97	10.9%	36.75	4.3%	164.11	-20.6%	110.96	-1.62%
	順逆差	165.06	1.8%	18.37	-27.2%	287.72	8.5%	21.75	-32.9%	7.69	-37.68%	45.47	-23.58%	-125.56	16.5%	-41.99	-28.2%
2020 1-6月	出口值	1,580.21	0.5%	35.96	-23.4%	981.50	12.0%	121.41	-13.8%	76.68	-0.1%	97.31	-15.0%	43.89	-39.2%	81.04	-15.8%
	進口值	1,366.72	-0.4%	15.20	-9.2%	622.87	12.4%	96.60	-3.9%	69.81	13.1%	43.72	3.1%	185.27	-25.9%	131.89	-2.94%
	順逆差	213.49	6.6%	20.76	-31.4%	358.63	11.2%	24.81	-38.5%	6.87	-54.44%	53.59	-25.63%	-141.38	20.6%	-50.85	-28.1%
2020 1-7月	出口值	1,862.14	0.5%	41.51	-23.4%	1,162.08	11.9%	141.76	-13.6%	90.72	-0.4%	114.58	-14.4%	49.09	-42.3%	93.91	-16.0%
	進口值	1,594.93	-1.3%	17.92	-10.5%	732.23	11.7%	113.79	-3.5%	82.47	14.0%	50.53	1.1%	210.33	-28.5%	153.01	-3.97%
	順逆差	267.21	13.0%	23.59	-30.9%	429.85	12.3%	27.97	-39.3%	8.25	-56.12%	64.05	-23.61%	-161.24	22.9%	-59.10	-24.2%
2020 1-8月	出口值	2,173.82	1.5%	47.87	-22.4%	1,361.20	12.5%	163.37	-12.7%	106.03	0.8%	132.71	-13.0%	54.28	-44.0%	107.15	-15.5%
	進口值	1,842.03	-0.1%	21.19	-7.5%	850.74	12.9%	131.80	-1.0%	94.32	16.3%	57.78	2.3%	237.85	-29.4%	174.62	-3.1%
	順逆差	331.79	11.9%	26.68	-31.3%	510.46	11.8%	31.57	-41.5%	11.71	-51.33%	74.93	-22.06%	-183.57	23.5%	-67.47	-26.1%
2020 1-9月	出口值	2,480.88	2.5%	54.43	-21.6%	1,562.99	13.5%	184.49	-12.0%	120.95	1.8%	150.36	-11.6%	58.82	-45.8%	120.07	-15.2%
	進口值	2,077.78	-0.7%	24.35	-7.1%	968.58	11.6%	146.64	-2.6%	105.82	14.2%	64.90	1.8%	263.03	-29.4%	196.00	-3.8%
	順逆差	403.10	22.9%	30.08	-30.4%	594.41	16.9%	37.85	-35.9%	15.13	-42.23%	85.46	-19.66%	-204.21	22.7%	-75.93	-22.0%
2020 1-10月	出口值	2,803.08	3.4%	61.67	-20.2%	1,769.18	14.1%	207.87	-10.7%	137.01	3.2%	170.71	-9.6%	63.27	-47.3%	135.07	-13.7%
	進口值	2,325.30	-0.8%	27.40	-7.0%	1,089.11	10.9%	163.25	-3.2%	118.49	13.7%	72.38	1.9%	287.45	-29.4%	218.01	-4.2%
	順逆差	477.78	30.0%	34.27	-28.3%	680.07	19.8%	44.62	-30.5%	18.52	-35.27%	98.33	-16.51%	-224.18	22.0%	-82.94	-16.7%

※資料來源：紡拓會根據財政部統計處資料編製