



109年1-8月我國紡織品  
進出口貿易概況

紡拓會市場開發處  
109年10月

# 目 錄

簡析-----	1
一、 出口概況-----	2
二、 主要出口市場-----	8
三、 進口概況-----	10
四、 主要進口來源-----	11
五、 外銷訂單-----	12
六、 貿易順差-----	12
七、 2019-2020 年 1-8 月我國主要出口項目進出口值及創匯狀況---	14

## 簡 析

依據我國海關進出口貿易統計資料顯示，109年1-8月我國貨品出口總值為2,173.82億美元，較去(108)年同期成長1.5%；進口總值為1,842.03億美元，較去年同期衰退0.1%；貿易順差為403.10億美元，較去年同期成長22.9%。

在紡織品貿易方面，109年1-8月我紡織品出口總值為47.87億美元，衰退22%；進口總值為21.19億美元，衰退8%；貿易順差為23.59億美元，較去年同期減少10.56億美元，衰退31%。

以出口值分析，主要出口項目為布料(占67%)，其次為紗線(占13%)、纖維(占7%)、雜項紡織品(占7%)，以及成衣及服飾品(占6%)；五大出口項目僅雜項紡織品呈現正成長18%，其餘產品均呈衰退，出口大宗之布料衰退23%，纖維衰退26%、紗線衰退36%及成衣及服飾品衰退12%。以進口值分析，主要進口項目以成衣及服飾品為大宗(占53%)，衰退7%，其次為布料(占16%)成長4%、雜項紡織品(占11%)成長4%、纖維(占10%)衰退30%及紗線(占10%)衰退7%。

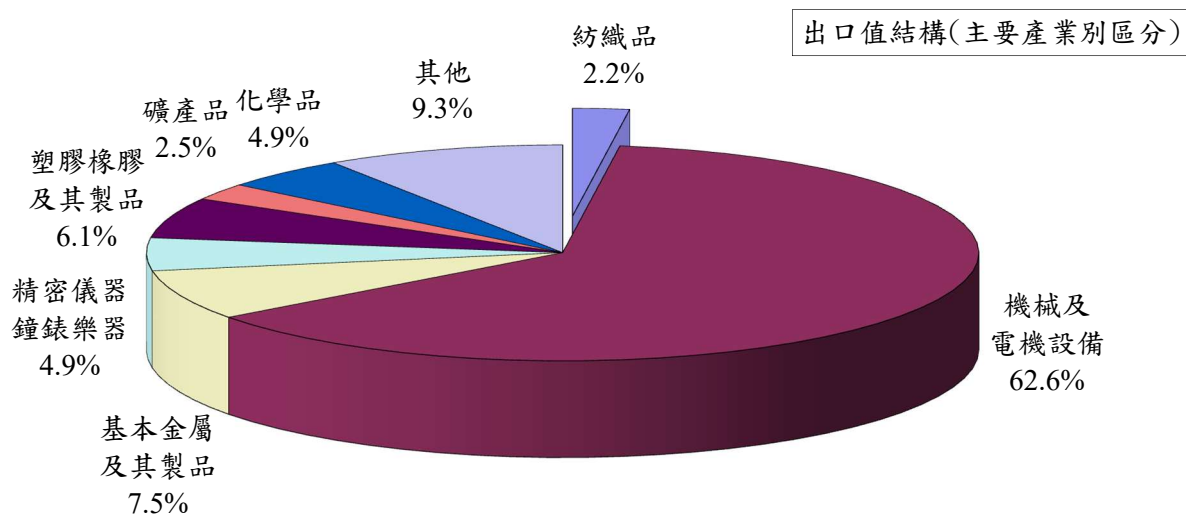
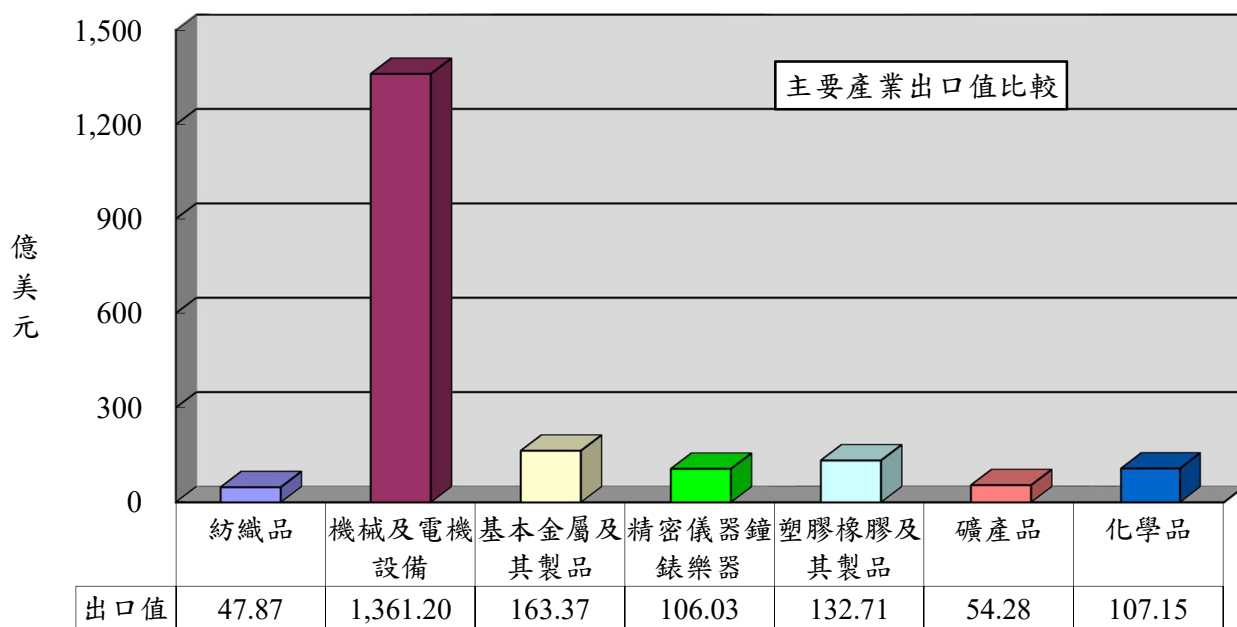
以出口地區分析，我紡織品第一大出口市場為越南，其次為中國大陸、美國、歐盟及印尼，合計佔出口比重達60%。在出口項目方面，五大出口地區均以布料為大宗，以輸越南出口值最大。進口地區方面，中國大陸為我排名第一的進口來源，其次為越南、歐盟、日本及美國，合計佔進口總值達76%；其中自中國大陸、越南、歐盟均以進口成衣及服飾品為主，日本及美國則以布料、纖維為主，佔自該地區進口紡織品比重32%及47%。

新冠肺炎疫情未平，口罩、防護衣等雜項紡織品已成為民生基礎防疫物資，累計109年1-8月雜項紡織品出口持續呈現正成長趨勢，先前出口的衰退已緩和。隨中國大陸及美國年終消費旺季來臨，智慧手機、穿戴裝置、人工智慧、物聯網等新興科技運用趨勢續增，以及臺商回流擴增國內產能之效應延續，我國第四季出口可望漸趨穩定。

## 一、出口概況

109年1-8月我國紡織品出口值為47.87億美元，佔全國出口總值(2,173.82億美元)之2.2%，較去年同期衰退22%；出口量為94.96萬公噸，較去年同期衰退24%；出口單價則較去年同期成長2%。

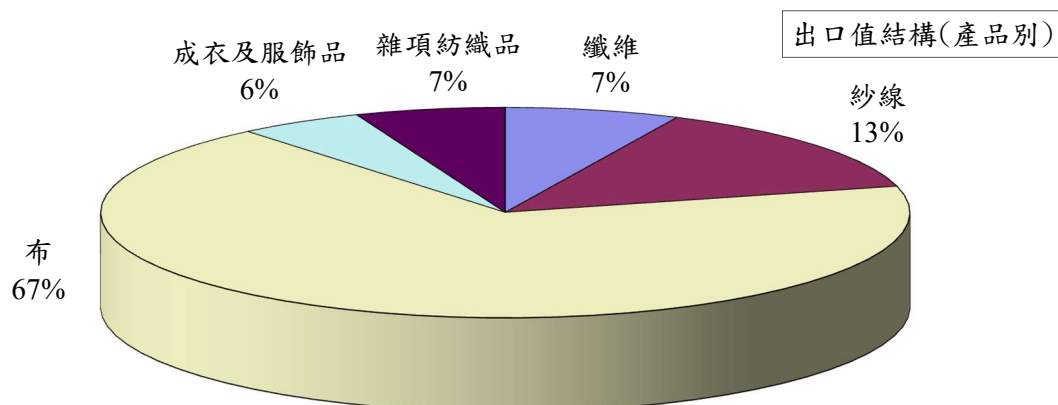
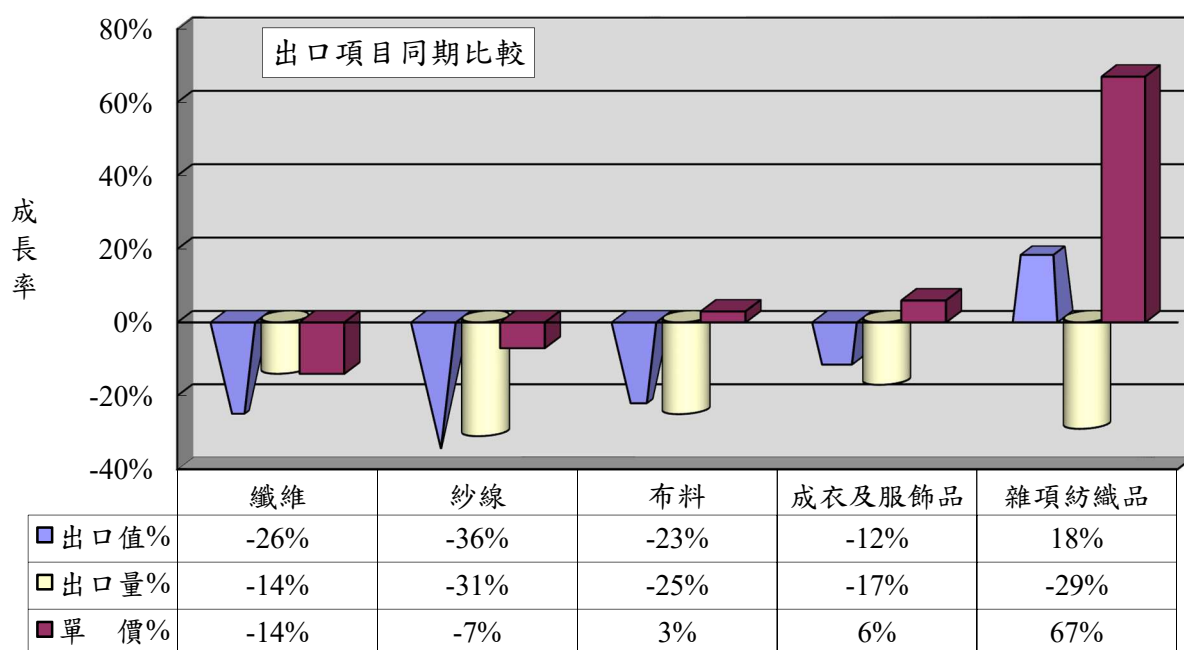
產業別	紡織品	機械及電機設備	基本金屬及其製品	精密儀器鐘錶樂器	塑膠橡膠及其製品	礦產品	化學品
出口值(億美元)	47.87	1,361.20	163.37	106.03	132.71	54.28	107.15
佔總出口值比重	2.2%	62.6%	7.5%	4.9%	6.1%	2.5%	4.9%
同期比較	-22%	13%	-13%	1%	-13%	-44%	-16%



### (一)主要出口項目分析

紡織品出口仍以布料為大宗，出口值達32.21億美元，佔出口總值之67%，較去年同期衰退23%；出口量為39.84萬公噸，較去年同期衰退25%；出口單價成長3%。

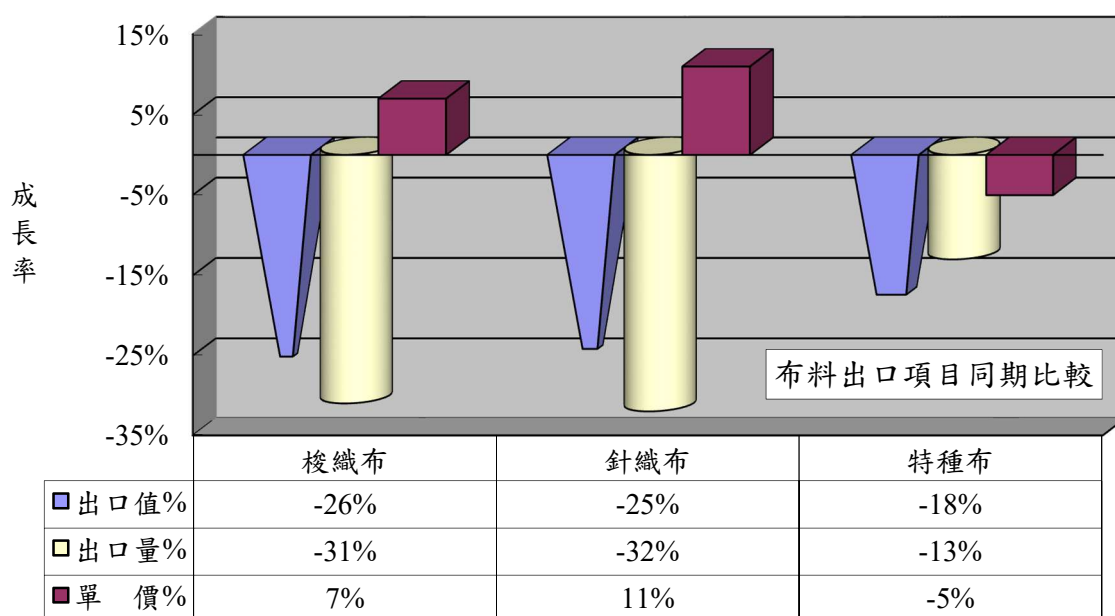
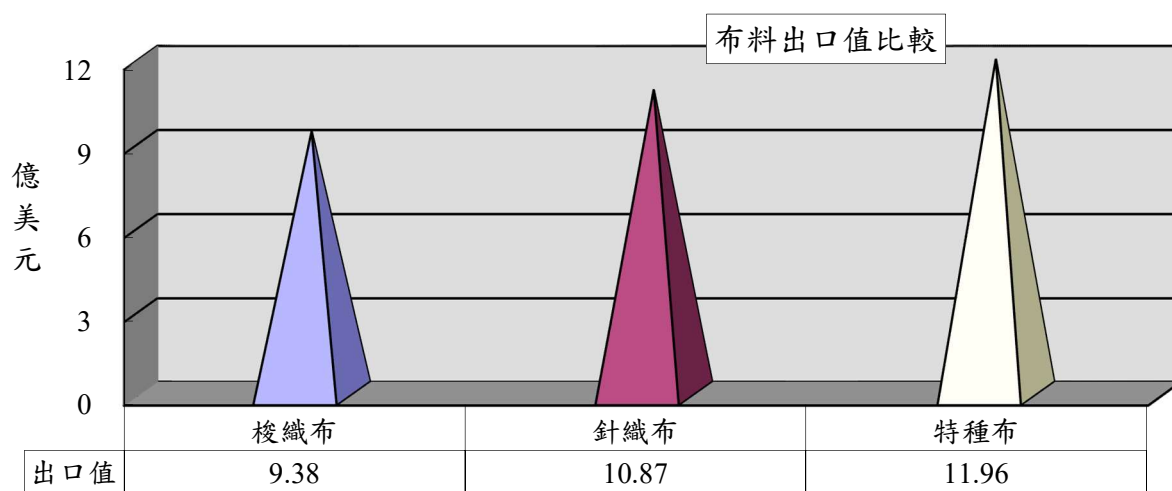
項目	出口值 (億美元)	比重 (%)	同期 比較 (%)	出口量 (萬公噸)	同期 比較 (%)	單價 (美元/ 公斤)	同期 比較 (%)
1.纖維	3.13	7	-26	25.12	-14	1.25	-14
2.紗線	6.35	13	-36	24.76	-31	2.57	-7
3.布料	32.21	67	-23	39.84	-25	8.08	3
4.成衣及服飾品	2.76	6	-12	1.37	-17	20.09	6
5.雜項紡織品	3.42	7	18	3.87	-29	8.86	67
合計	47.87	100	-22	94.96	-24	5.04	2



## (二)布料出口項目分析

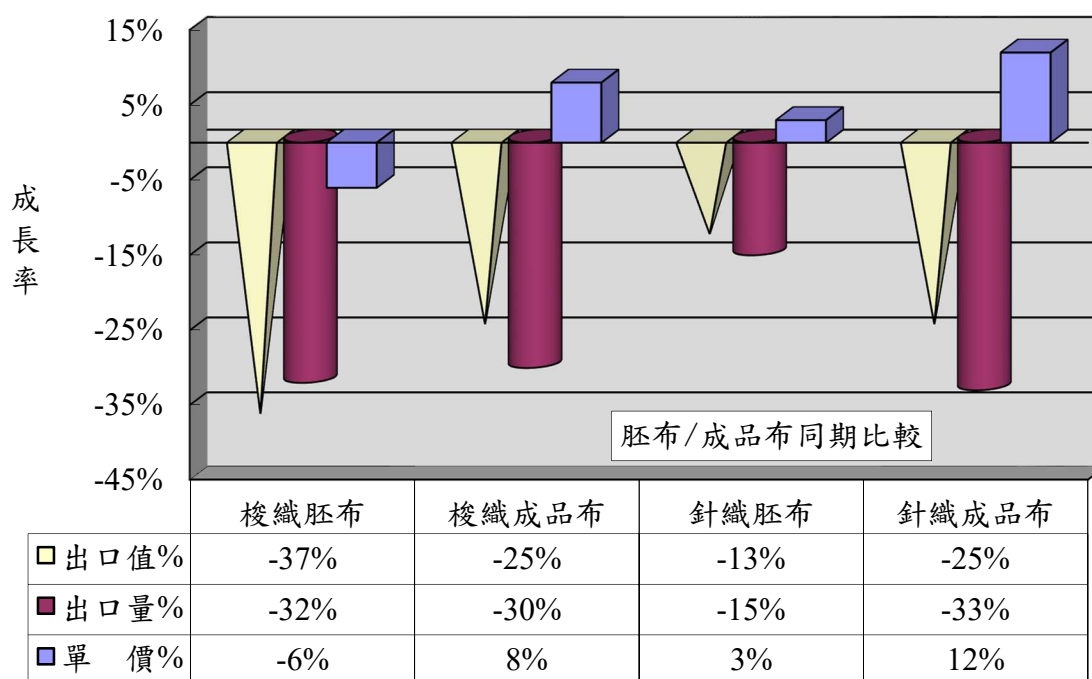
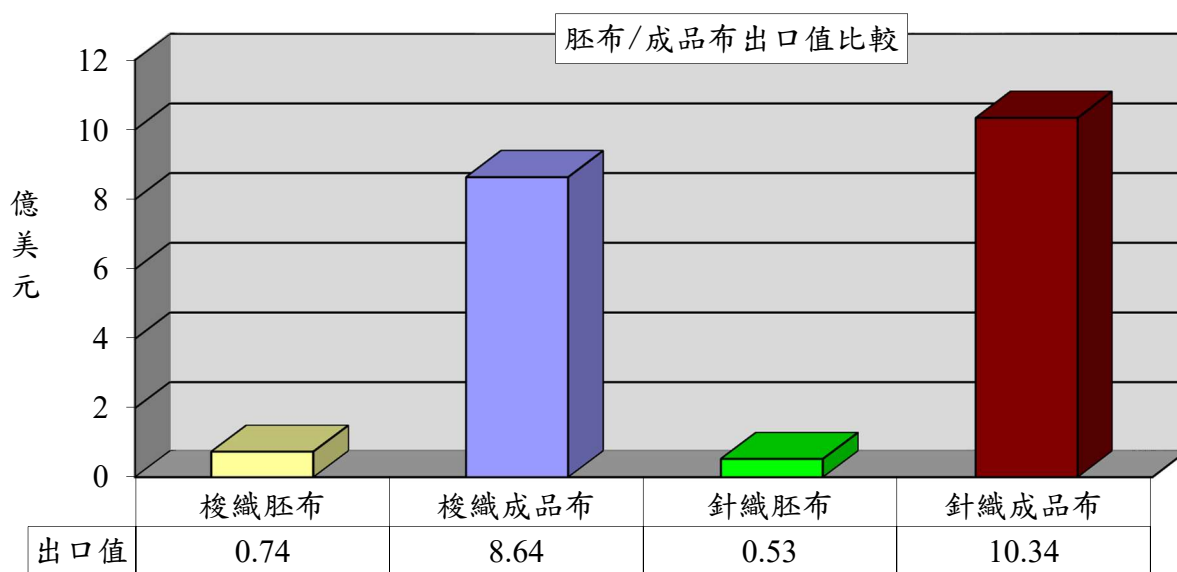
特種布出口達11.96億美元，為布料產品之冠(佔37%)，較去年同期衰退18%；出口單價衰退5%。

項 目	出口值 (億美元)	佔布料 比重 (%)	同期 比較 (%)	出口量 (萬公噸)	同期 比較 (%)	單價 (美元/ 公斤)	同期 比較 (%)
1.梭織布	9.38	29	-26	11.89	-31	7.88	7
2.針織布	10.87	34	-25	10.81	-32	10.06	11
3.特種布	11.96	37	-18	17.14	-13	6.98	-5
合 計	32.21	100	-23	39.84	-25	8.08	3



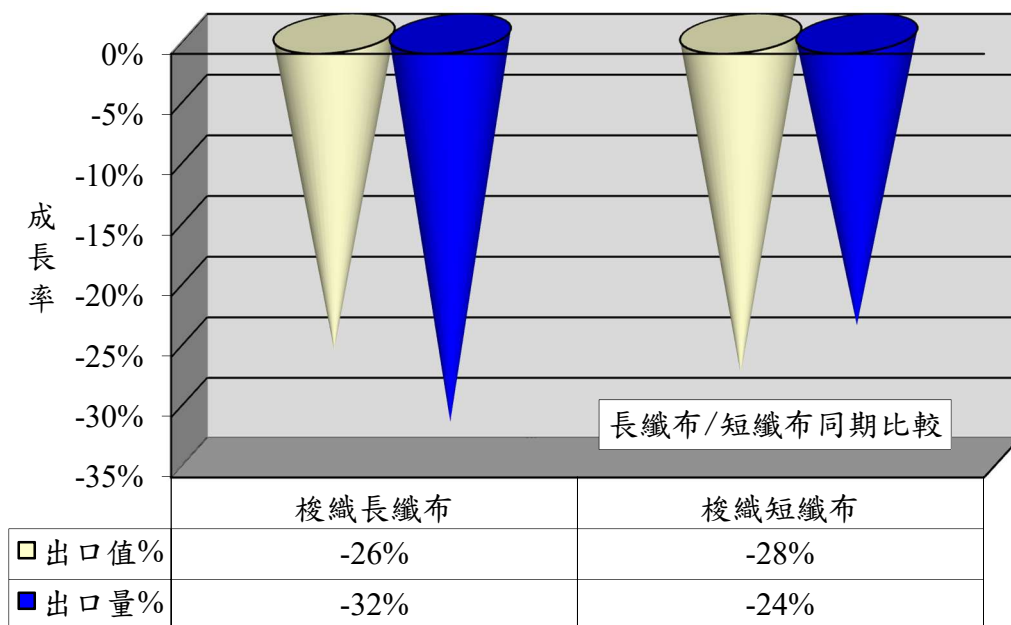
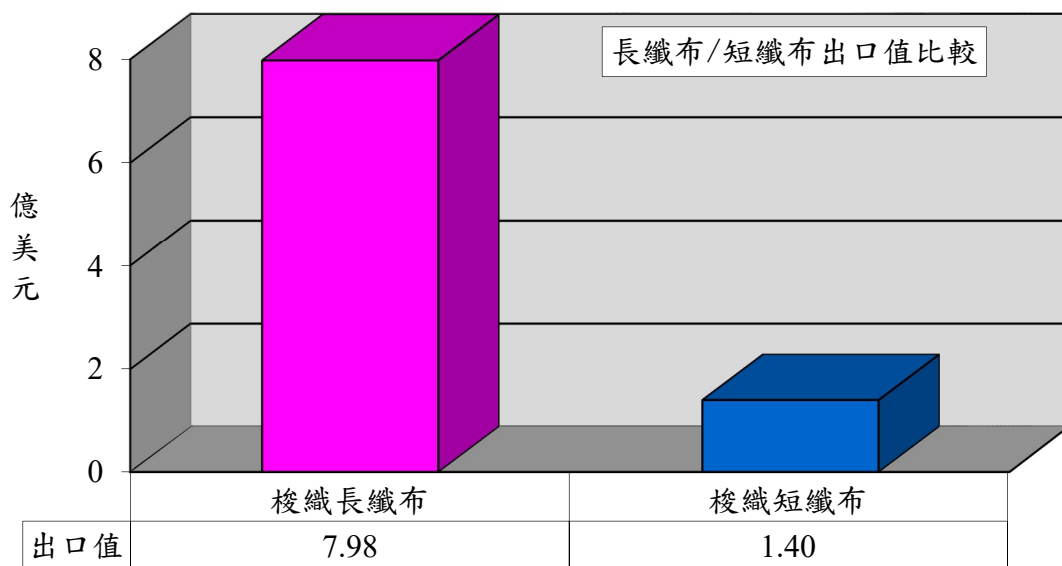
## 1.以胚布及成品布分析

項 目	出口值 (億美元)	佔布料 比重 (%)	同期 比較 (%)	出口量 (萬公噸)	同期 比較 (%)	單價 (美元/ 公斤)	同期 比較 (%)
1.梭織胚布	0.74	2	-37	2.07	-32	3.58	-6
2.梭織成品布	8.64	27	-25	9.83	-30	8.79	8
3.針織胚布	0.53	2	-13	0.97	-15	5.49	3
4.針織成品布	10.34	32	-25	9.84	-33	10.51	12



## 2.以梭織布主要項目分析

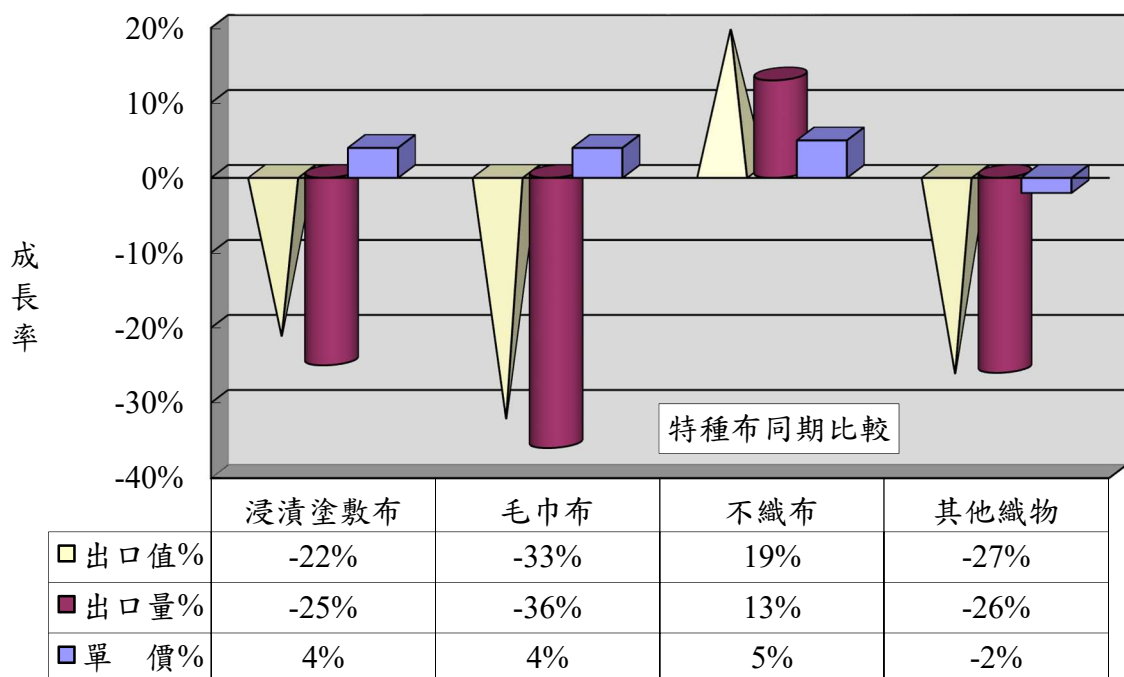
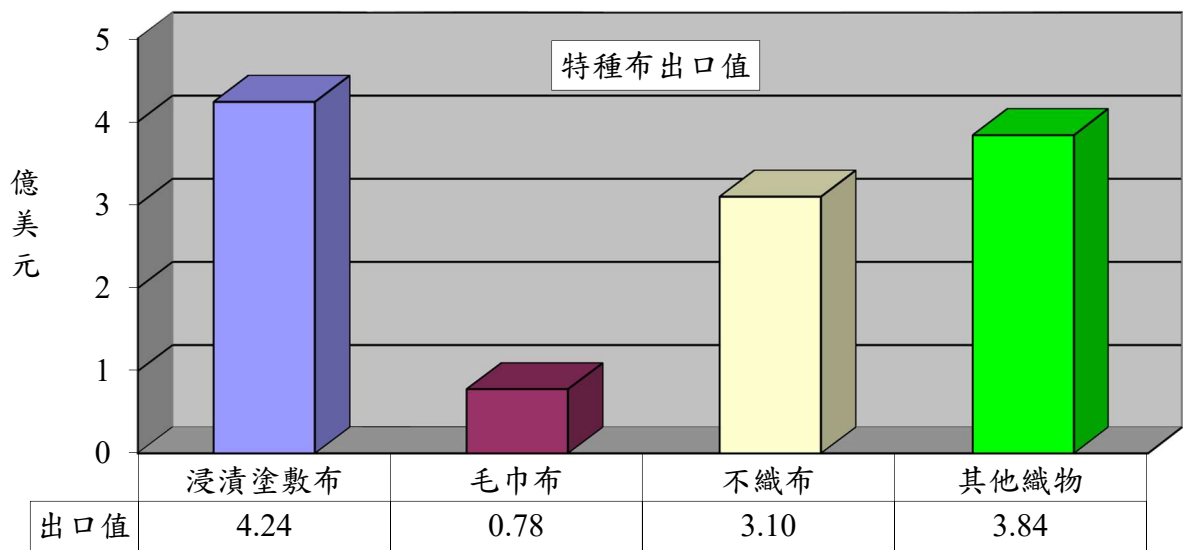
項目	出口值 (億美元)	佔布料 比重(%)	同期比較 (%)	出口量 (萬公噸)	同期比較 (%)
1.梭織長纖布	7.98	25	-26	10.25	-32
2.梭織短纖布	1.40	4	-28	1.64	-24





### 3.以特種布主要項目分析

項目	出口值 (億美元)	佔布料 比重 (%)	同期 比較 (%)	出口量 (萬公噸)	同期 比較 (%)	單價 (美元 /公斤)	同期 比較 (%)
1.浸漬塗敷加工布	4.24	13	-22	4.43	-25	9.57	4
2.毛巾布	0.78	2	-33	0.91	-36	8.52	4
3.不織布	3.10	10	19	7.47	13	4.15	5
4.其他織物	3.84	12	-27	4.33	-26	8.88	-2
合計	11.96	37	-18	17.14	-13	6.98	-5

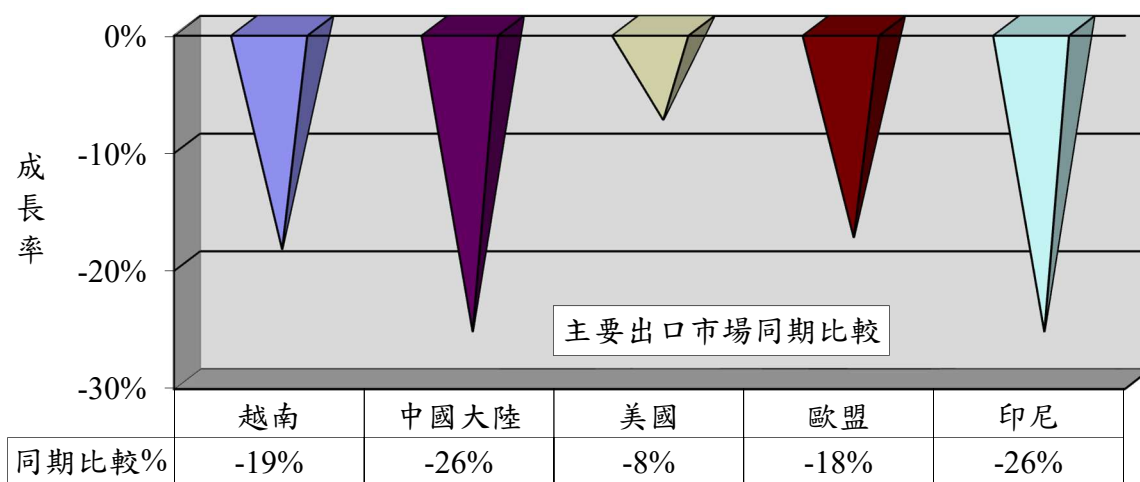
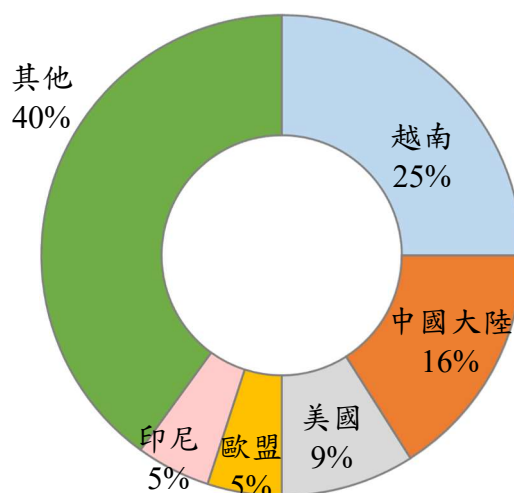


## 二、主要出口市場

109年1-8月我國紡織品第一大出口市場為越南，出口值達11.83億美元，佔紡織品出口值之25%，較去年同期衰退20%。

排名	主要出口地區	出口值(億美元)	佔總出口值比重(%)	同期比較(%)
1	越南	11.83	25	-19
2	中國大陸	7.82	16	-26
3	美國	4.44	9	-8
4	歐盟	2.48	5	-18
5	印尼	2.34	5	-26
前五大合計		28.91	60	-20

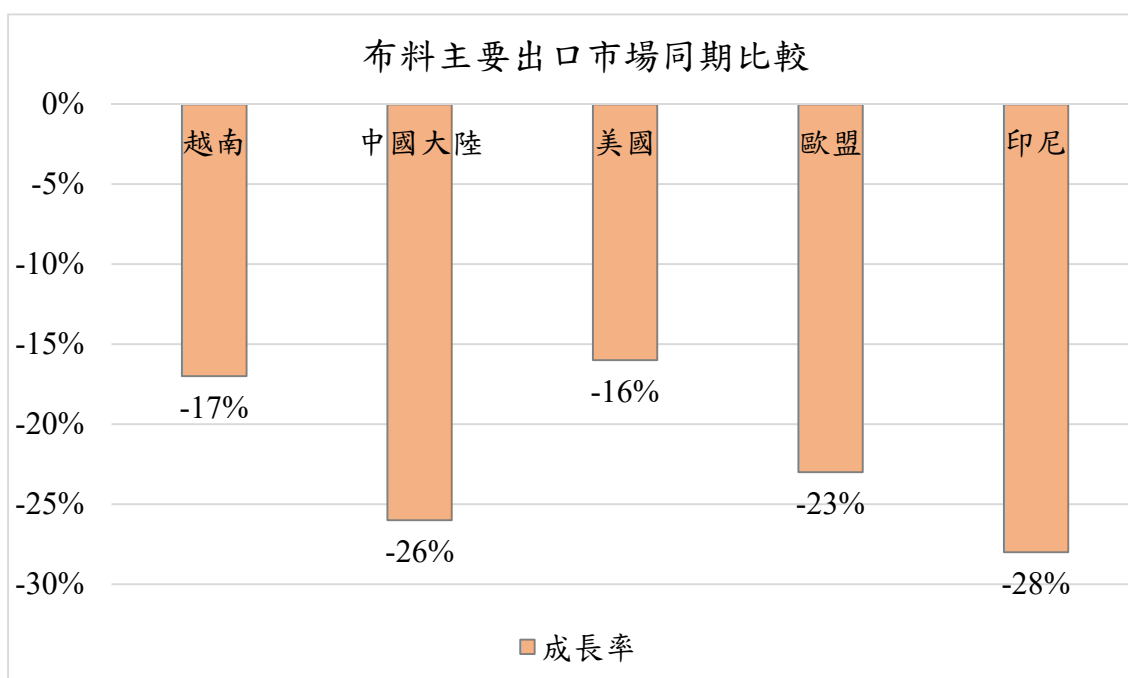
出口值結構(市場別)



(一)前五大出口市場主要出口項目分析

我紡織品前5大出口市場，均以布料產品為主；布料出口值最大者為越南之9.57億美元，布料出口比重最高者為印尼，達84%。

出口地區	主要出口項目	出口值(億美元)	佔出口至該地區紡織品比重(%)	同期比較(%)
1.越南	布料	9.57	81	-17
	紗線	1.20	10	-25
2.中國大陸	布料	4.83	62	-26
	紗線	1.80	23	-40
3.美國	布料	2.11	48	-16
	雜項紡織品	0.93	21	19
4.歐盟	布料	0.89	36	-23
	雜項紡織品	0.51	21	19
5.印尼	布料	1.97	84	-28
	紗線	0.12	5	-28



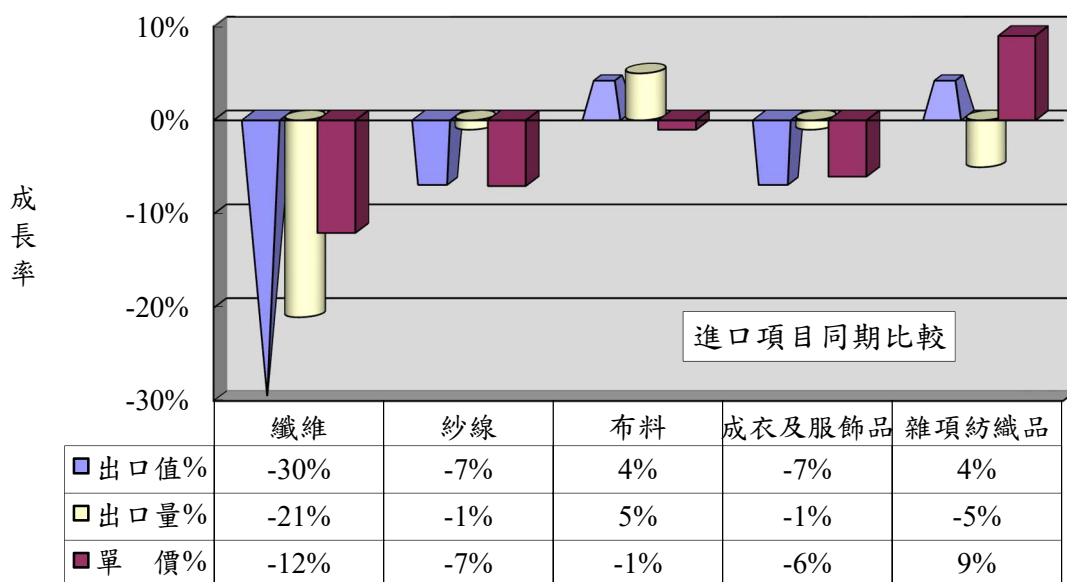
### 三、進口概況

109年1-8月我國紡織品進口值為21.19億美元，佔全國進口總值(1,842.03億美元)之1.1%，較去(108)年同期衰退8%；進口量為35.86萬公噸，較去年同期成長1%。

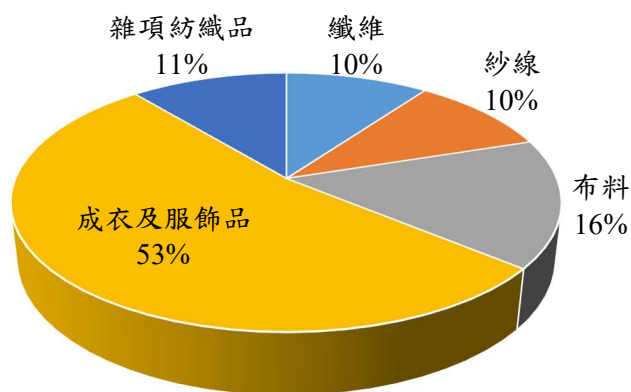
#### (一)紡織品進口項目分析

紡織品進口以成衣及服飾品為大宗，進口值為11.20億美元，佔進口總值53%。

項 目	進口值 (億美元)	比重 (%)	同期 比較 (%)	進口量 (萬公噸)	同期 比較 (%)	單價 (美元/ 公斤)	同期 比較 (%)
1.纖維	2.07	10	-30	12.42	-21	1.66	-12
2.紗線	2.10	10	-7	5.84	1	3.60	-7
3.布料	3.42	16	4	5.82	5	5.87	-1
4.成衣及服飾品	11.20	53	-7	6.92	-1	16.19	-6
5.雜項紡織品	2.40	11	4	4.86	-5	4.94	9
合 計	21.19	100	-8	35.86	-8	5.91	1



進口值結構(產品別)



#### 四、主要進口來源

109年1-8月我國紡織品首要進口來源為中國大陸，進口值為8.69億美元，佔紡織品進口值之41%，較去年同期衰退4%。

排名	主要進口地區	進口值 (億美元)	佔進口總值 比重(%)	同期比較 (%)
1	中國大陸	8.69	41	-4
2	越南	2.98	14	-3
3	歐盟	1.86	9	-11
4	日本	1.32	6	4
5	美國	1.23	6	-30
合計		16.08	76	-7

##### (一)前五大進口來源之主要進口項目分析

我紡織品前5大進口來源，自中國大陸、越南、歐盟均以進口成衣及服飾品為主；日本及美國分別以進口布料、纖維為主，佔自該地區進口紡織品比重32%及47%。

進口地區	主要進口項目	進口值 (億美元)	佔自該地區 進口紡織品 比重(%)	同期比較 (%)
1. 中國大陸	成衣及服飾品	5.01	58	-7
	布料	1.44	17	12
2. 越南	成衣及服飾品	1.92	64	-4
	紗線	0.51	17	22
3. 歐盟	成衣及服飾品	1.34	72	-12
	布料	0.23	12	4
4. 日本	布料	0.42	32	1
	成衣及服飾品	0.34	26	-5
5. 美國	纖維	0.58	47	-51
	布料	0.48	39	19

## 五、外銷訂單

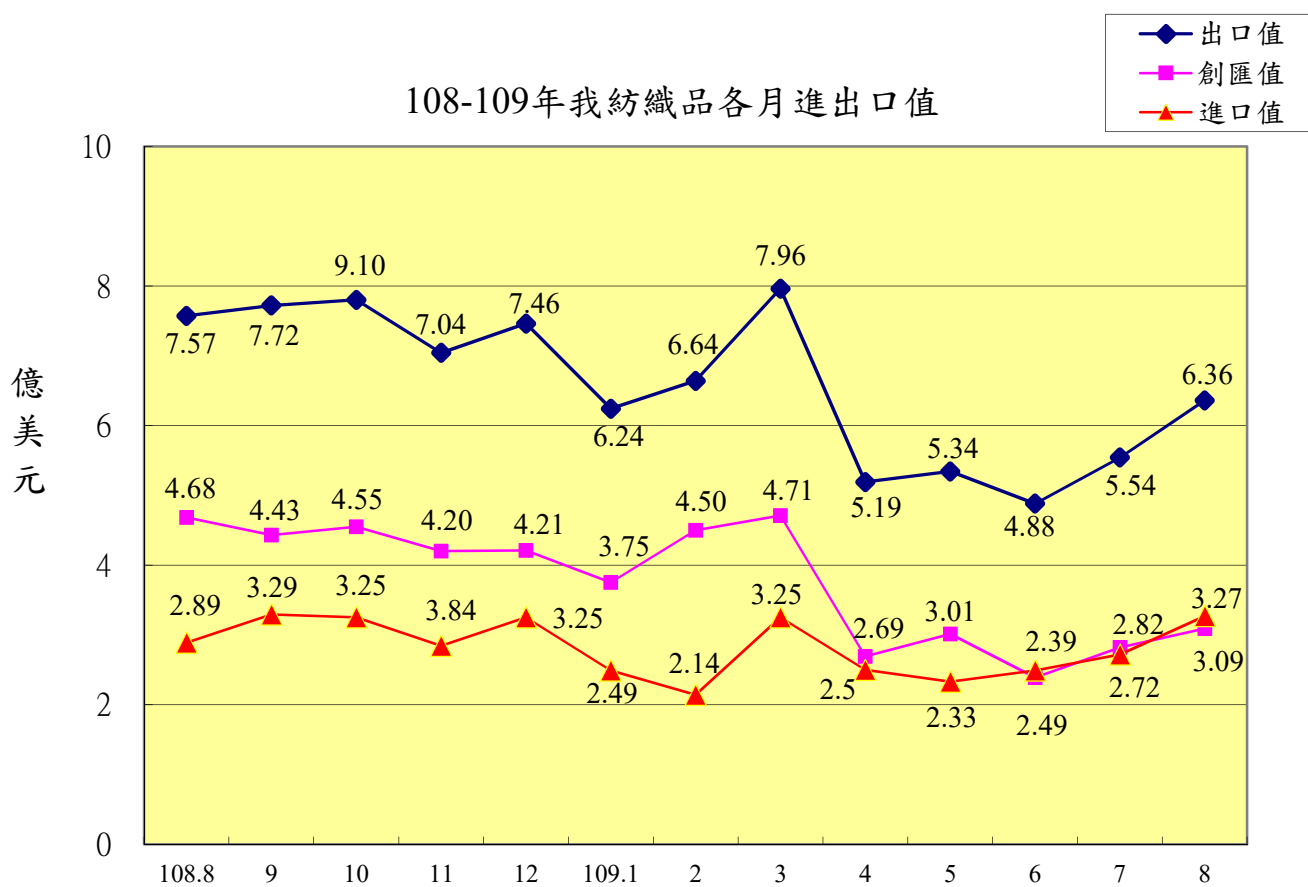
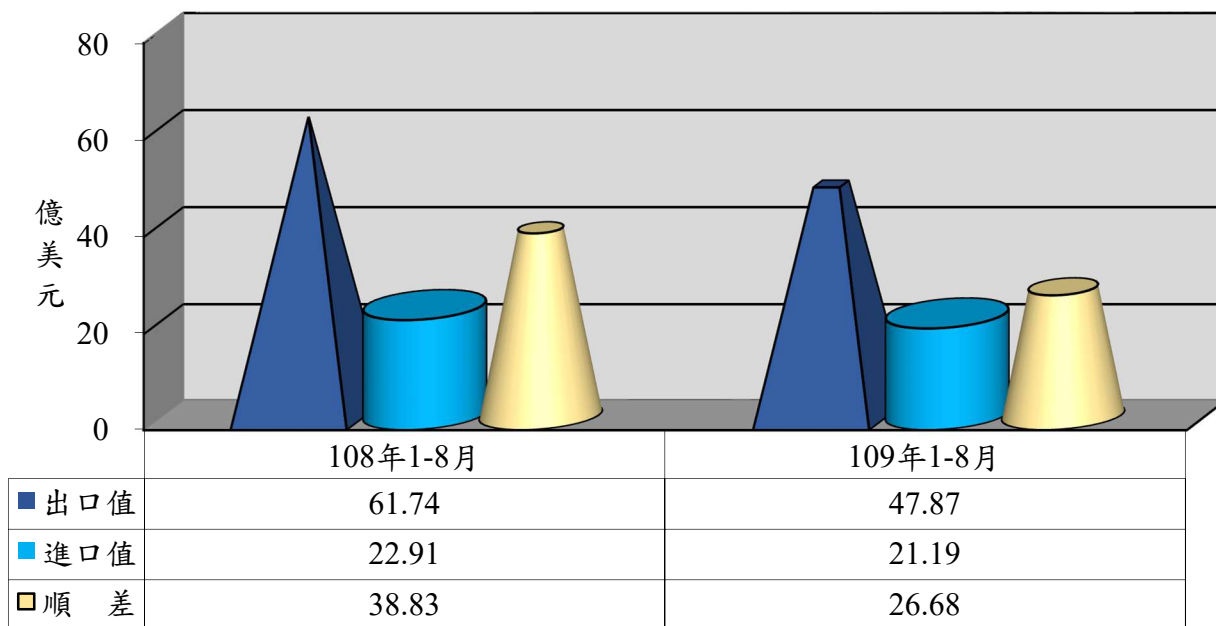
依據經濟部統計處外銷訂單統計資料，109年8月紡織品接單金額為9.19億美元，較去年同期衰退15%。109年1-8月累計接單金額為65.13億美元，較去年同期衰退18%。

地區	紡織品外銷訂單地區別統計						
	總計	美國	日本	中港	東協	歐洲	其他地區
外銷訂單 (億美元)	65.13	24.54	2.97	8.87	11.11	7.50	10.13
年增率(%)	-17.95	-9.18	-11.20	-29.06	-20.10	-10.49	-28.74

## 六、貿易順差

(一)108年全年我國紡織品出口值為91.76億美元，進口值為35.53億美元，貿易順差為56.23億美元，較107年同期減少7.70億美元，衰退12%；紡織品貿易順差僅次於「機械及電機設備」、「塑膠、橡膠及其製品」及「基本金屬及其製品」，為我國第4大創匯產業。

(二)109年1-8月紡織品出口值為47.87億美元，進口值為21.19億美元，貿易順差為26.68億美元，較去年同期減少12.15億美元，衰退31%。



## 七、2019-2020年1-8月我國主要出口項目進出口值及創匯狀況

單位：億美元

年度	項目 進出口值	全國	成長率	紡織品	成長率	機 械 及電機 設 備	成長率	基 本 金屬及 其製品	成長率	精 密 儀 器 鐘 錶 樂 器	成長率	塑 膠 橡 膠 及 其 製 品	成長率	礦 產 品	成長率	化 學 品	成長率
2019 1-8 月	出口值	2,140.79	-2.9%	61.74	-8.0%	1,209.84	1.0%	187.05	-12.3%	105.14	-3.7%	152.60	-10.2%	96.88	2.6%	126.79	-13.9%
	進口值	1,844.26	-1.9%	22.91	-2.5%	753.39	4.9%	133.07	-11.7%	81.08	2.7%	56.46	-5.5%	336.86	-5.2%	180.28	-12.2%
	順逆差	296.53	-8.7%	38.83	-10.9%	456.45	-4.8%	53.98	-13.7%	24.06	-20.52%	96.14	-12.70%	-239.98	8.0%	-53.49	7.6%
2019 1-9 月	出口值	2,422.79	-2.5%	69.46	-8.7%	1,377.16	2.2%	210.04	-12.5%	118.85	-5.1%	170.14	-10.8%	108.46	0.7%	141.60	-15.0%
	進口值	2,095.32	-1.2%	26.19	-2.3%	868.45	8.1%	150.70	-11.1%	92.71	1.9%	63.75	-5.5%	375.05	-7.6%	203.76	-11.7%
	順逆差	327.47	-10.3%	43.27	-12.1%	508.71	-6.5%	59.34	-16.0%	26.14	-23.77%	106.39	-13.74%	-266.59	10.6%	-62.16	3.2%
2019 1-10 月	出口值	2,712.71	-2.4%	77.25	-8.8%	1,550.56	2.6%	233.26	-12.6%	132.81	-4.8%	188.84	-11.2%	120.08	-0.6%	156.55	-16.3%
	進口值	2,345.72	-1.5%	29.45	-3.3%	982.61	8.5%	168.92	-10.3%	104.24	2.8%	71.04	-5.7%	410.36	-10.6%	227.56	-11.8%
	順逆差	366.99	-7.9%	47.80	-11.9%	567.95	-6.3%	64.34	-18.1%	28.57	-25.15%	117.80	-14.17%	-290.28	14.1%	-71.01	-0.1%
2019 1-11 月	出口值	2,998.54	-1.9%	84.29	-8.8%	1,724.58	3.3%	255.43	-12.1%	147.04	-3.5%	207.26	-10.8%	129.55	-3.3%	171.58	-15.9%
	進口值	2,588.61	-0.9%	32.29	-4.0%	1,090.17	9.4%	184.00	-10.8%	115.70	4.5%	77.81	-5.8%	448.58	-10.9%	250.34	-11.0%
	順逆差	409.93	-8.0%	52.00	-11.5%	634.41	-5.7%	71.43	-15.2%	31.34	-24.74%	129.45	-13.54%	-319.03	13.7%	-78.76	-2.0%
2019 1-12 月	出口值	3,293.36	-1.4%	91.76	-8.9%	1,900.27	3.8%	279.15	-11.6%	160.74	-2.9%	225.83	-10.7%	140.50	-3.3%	186.77	-15.7%
	進口值	2,858.59	0.4%	35.53	-3.4%	1,217.14	11.8%	199.92	-11.0%	128.35	5.6%	85.50	-4.6%	488.94	-11.0%	274.21	-9.7%
	順逆差	434.77	-11.7%	56.23	-12.0%	683.13	-8.0%	79.23	-13.3%	32.39	-26.27%	140.33	-14.00%	-348.44	13.7%	-87.44	-6.5%
2020 1 月	出口值	250.69	-7.6%	6.24	-15.8%	148.15	-1.9%	20.79	-17.6%	11.68	-11.8%	15.33	-18.8%	9.25	-26.2%	14.65	-12.6%
	進口值	216.11	-17.7%	2.49	-31.3%	97.75	-6.9%	13.99	-28.7%	10.06	-14.3%	6.14	-24.8%	36.53	-27.6%	18.71	-23.8%
	順逆差	34.58	295.2%	3.75	-0.8%	50.40	9.5%	6.80	21.4%	1.62	8.00%	9.19	-14.27%	-27.28	28.0%	-4.06	47.9%
2020 1-2 月	出口值	504.51	6.4%	12.60	-7.5%	299.23	13.5%	40.12	-6.3%	23.36	1.6%	31.68	-8.1%	21.62	-1.8%	29.00	-4.2%
	進口值	436.89	5.3%	4.63	-13.3%	190.68	11.4%	29.30	-0.8%	20.71	12.6%	12.65	-2.8%	77.42	3.9%	40.94	-0.9%
	順逆差	67.62	13.7%	7.97	-3.6%	108.55	17.5%	10.82	-18.4%	2.65	-42.52%	19.03	-11.32%	-55.80	-6.3%	-11.94	-8.2%
2020 1-3 月	出口值	786.95	3.7%	20.56	-9.4%	471.00	11.4%	63.02	-8.4%	35.94	-2.3%	50.29	-9.8%	29.51	-7.5%	43.85	-10.2%
	進口值	691.72	3.5%	7.88	-8.6%	303.98	9.4%	49.07	0.3%	33.59	9.4%	21.40	1.5%	110.87	-4.4%	66.23	-1.8%
	順逆差	95.23	5.3%	12.68	-10.0%	167.02	15.3%	13.95	-29.7%	2.35	-61.22%	28.89	-16.62%	-81.36	3.3%	-22.38	-20.3%
2020 1-4 月	出口值	1,039.21	2.4%	25.75	-16.9%	632.51	12.3%	81.88	-10.8%	49.17	-0.4%	66.16	-11.4%	33.90	-23.0%	56.05	-13.3%
	進口值	921.36	2.7%	10.37	-8.5%	409.69	11.8%	65.41	-1.1%	44.14	7.9%	29.39	4.1%	138.95	-14.0%	89.79	-0.1%
	順逆差	117.85	0.4%	15.38	-21.8%	222.82	13.1%	16.47	-35.7%	5.03	-40.75%	36.77	-20.87%	-105.05	10.7%	-33.74	-34.2%
2020 1-5 月	出口值	1,309.10	1.5%	31.08	-20.8%	803.63	11.6%	102.35	-11.7%	63.66	1.4%	82.22	-13.2%	38.55	-31.4%	68.97	-13.8%
	進口值	1,144.04	1.4%	12.71	-9.1%	515.91	13.4%	80.60	-3.4%	55.97	10.9%	36.75	4.3%	164.11	-20.6%	110.96	-1.62%
	順逆差	165.06	1.8%	18.37	-27.2%	287.72	8.5%	21.75	-32.9%	7.69	-37.68%	45.47	-23.58%	-125.56	16.5%	-41.99	-28.2%
2020 1-6 月	出口值	1,580.21	0.5%	35.96	-23.4%	981.50	12.0%	121.41	-13.8%	76.68	-0.1%	97.31	-15.0%	43.89	-39.2%	81.04	-15.8%
	進口值	1,366.72	-0.4%	15.20	-9.2%	622.87	12.4%	96.60	-3.9%	69.81	13.1%	43.72	3.1%	185.27	-25.9%	131.89	-2.94%
	順逆差	213.49	6.6%	20.76	-31.4%	358.63	11.2%	24.81	-38.5%	6.87	-54.44%	53.59	-25.63%	-141.38	20.6%	-50.85	-28.1%
2020 1-7 月	出口值	1,862.14	0.5%	41.51	-23.4%	1,162.08	11.9%	141.76	-13.6%	90.72	-0.4%	114.58	-14.4%	49.09	-42.3%	93.91	-16.0%
	進口值	1,594.93	-1.3%	17.92	-10.5%	732.23	11.7%	113.79	-3.5%	82.47	14.0%	50.53	1.1%	210.33	-28.5%	153.01	-3.97%
	順逆差	267.21	13.0%	23.59	-30.9%	429.85	12.3%	27.97	-39.3%	8.25	-56.12%	64.05	-23.61%	-161.24	22.9%	-59.10	-24.2%
2020 1-8 月	出口值	2,173.82	1.5%	47.87	-22.4%	1,361.20	12.5%	163.37	-12.7%	106.03	0.8%	132.71	-13.0%	54.28	-44.0%	107.15	-15.5%
	進口值	1,842.03	-0.1%	21.19	-7.5%	850.74	12.9%	131.80	-1.0%	94.32	16.3%	57.78	2.3%	237.85	-29.4%	174.62	-3.1%
	順逆差	331.79	11.9%	26.68	-31.3%	510.46	11.8%	31.57	-41.5%	11.71	-51.33%	74.93	-22.06%	-183.57	23.5%	-67.47	-26.1%

※資料來源：紡拓會根據財政部統計處資料編製