



109年1-7月我國紡織品
進出口貿易概況

紡拓會市場開發處
109年9月

目 錄

簡析	1
一、出口概況	2
二、主要出口市場	8
三、進口概況	10
四、主要進口來源	11
五、外銷訂單	12
六、貿易順差	12
七、2019-2020年1-7月我國主要出口項目進出口值及創匯狀況	14

簡 析

依據我國海關進出口貿易統計資料顯示，109年1-7月我國貨品出口總值為1,862.14億美元，較去(108)年同期成長0.5%；進口總值為1,594.93億美元，較去年同期衰退1.3%；貿易順差為267.21億美元，較去年同期成長13%。

在紡織品貿易方面，109年1-7月我紡織品出口總值為41.51億美元，衰退23%；進口總值為17.92億美元，衰退11%；貿易順差為23.59億美元，較去年同期減少10.56億美元，衰退31%。

以出口值分析，主要出口項目為布料(占67%)，其次為紗線(占13%)、纖維(占7%)、成衣及服飾品(占6%)，以及雜項紡織品(占7%)；五大出口項目僅雜項紡織品呈現正成長10%，其餘產品均呈衰退，出口大宗之布料衰退23%，纖維衰退26%、紗線衰退37%及成衣及服飾品衰退10%。以進口值分析，主要進口項目以成衣及服飾品為大宗(占52%)，衰退11%，其次為布料(占16%)成長0.2%、纖維(占11%)衰退30%、紗線(占10%)衰退8%，雜項紡織品(占11%)衰退0.3%。

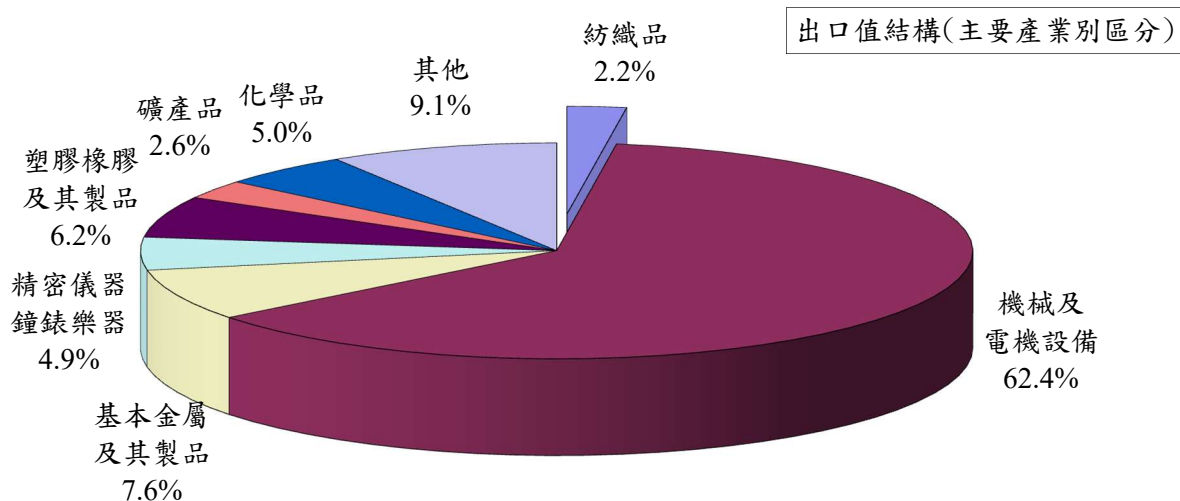
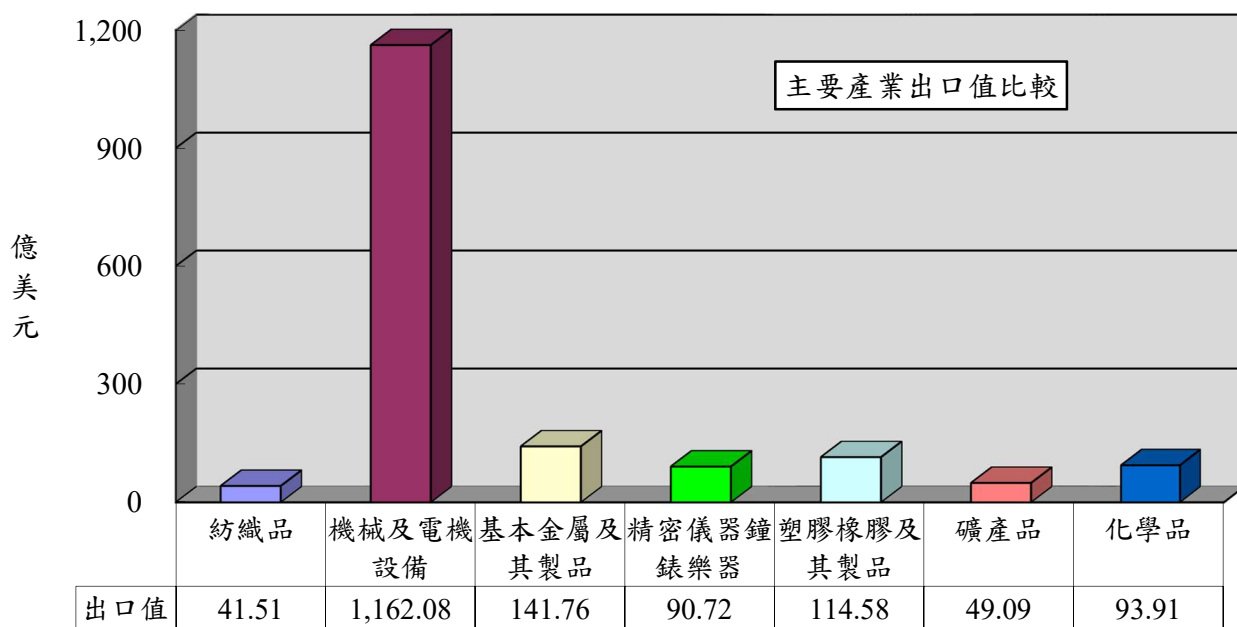
以出口地區分析，我紡織品第一大出口市場為越南，其次為中國大陸、美國、歐盟及印尼，合計佔出口比重達60%。在出口項目方面，五大出口地區均以布料為大宗，以輸越南出口值最大。進口地區方面，中國大陸為我排名第一的進口來源，其次為越南、歐盟、日本及美國，合計佔進口總值達77%；其中自中國大陸、越南、歐盟均以進口成衣及服飾品為主，日本及美國則以布料、纖維為主，佔自該地區進口紡織品比重32%及49%。

美國及中國大陸第二季經濟成長均下滑，且貿易紛爭未見停歇，牽動全球經濟復甦步調，籠罩在不確定氛圍中，國內製造業相關數據好壞參半。紡織業因運動賽事逐漸解封，帶動因疫情而遞延的訂單開始回籠，加上歐美消費旺季來臨、宅經濟、人工智慧、物聯網等新興科技運用趨勢續增，以及台商回流擴增國內產能之效應延續，我國出口可望逐季趨穩。

一、出口概況

109年1-7月我國紡織品出口值為41.51億美元，佔全國出口總值(1,862.14億美元)之2.2%，較去年同期衰退23%；出口量為82.40萬公噸，較去年同期衰退25%；出口單價則較去年同期成長2%。

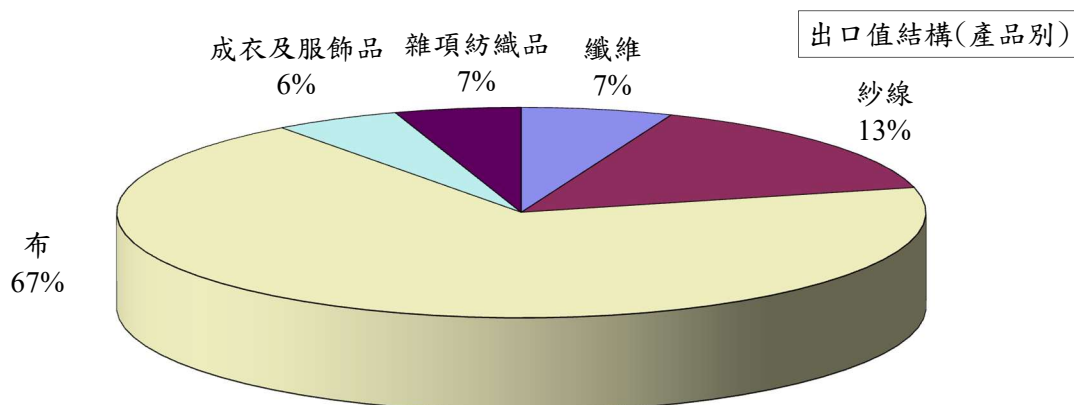
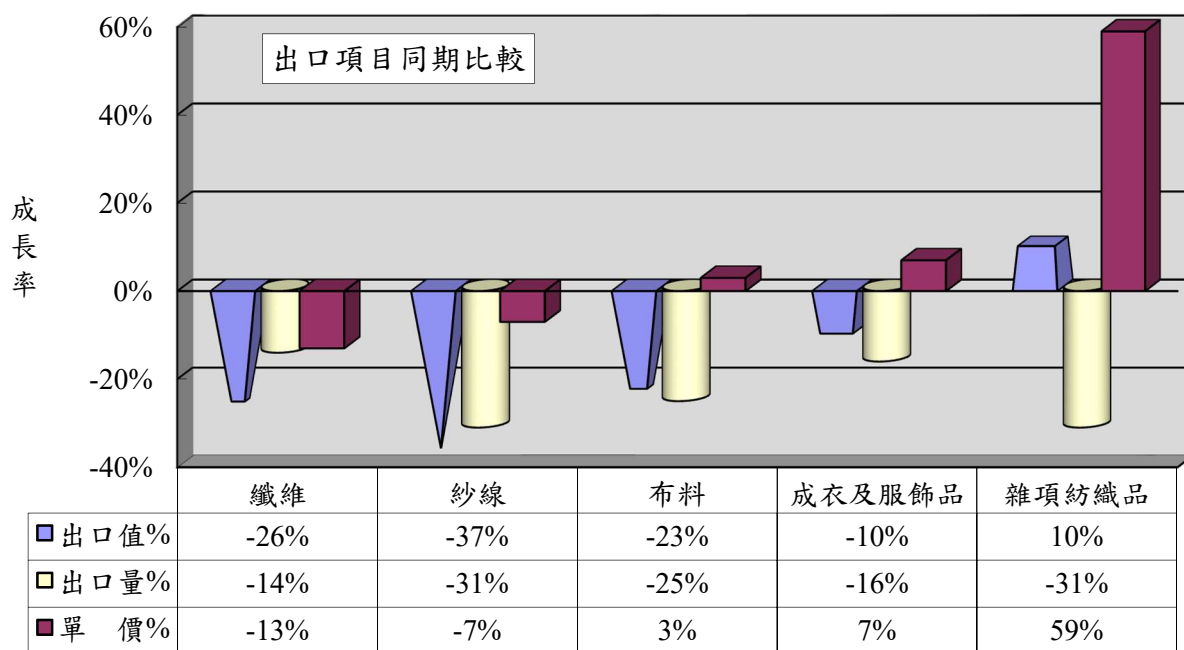
產業別	紡織品	機械及電機設備	基本金屬及其製品	精密儀器鐘錶樂器	塑膠橡膠及其製品	礦產品	化學品
出口值(億美元)	41.51	1,162.08	141.76	90.72	114.58	49.09	93.91
佔總出口值比重	2.2%	62.4%	7.6%	4.9%	6.2%	2.6%	5.0%
同期比較	-23%	12%	-14%	-0.4%	-14%	-42%	-16%



(一)主要出口項目分析

紡織品出口仍以布料為大宗，出口值達27.96億美元，佔出口總值之67%，較去年同期衰退23%；出口量為34.50萬公噸，較去年同期衰退25%；出口單價成長3%。

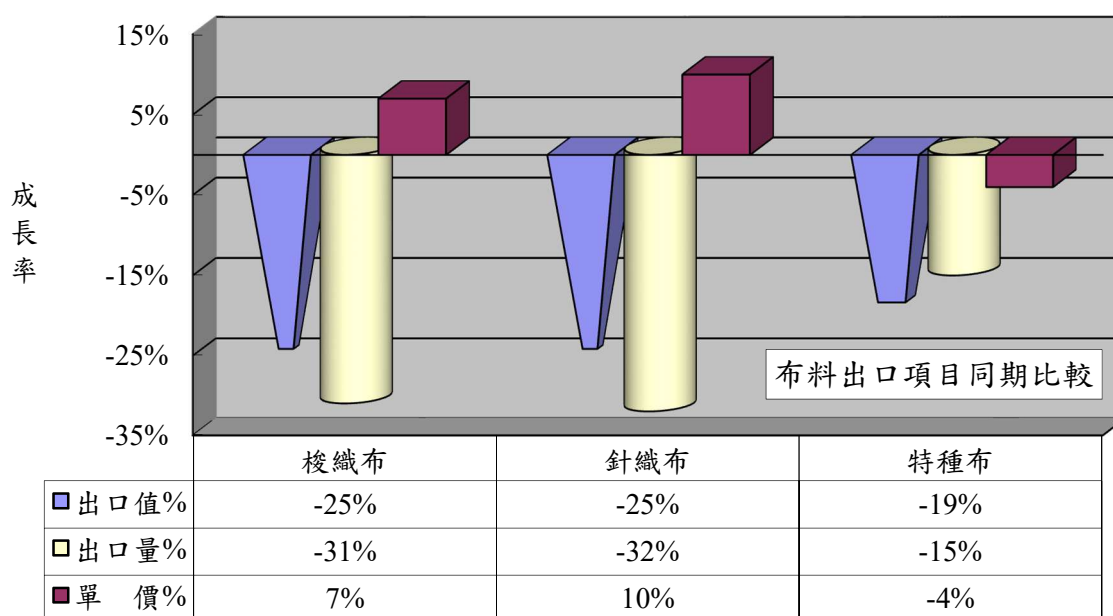
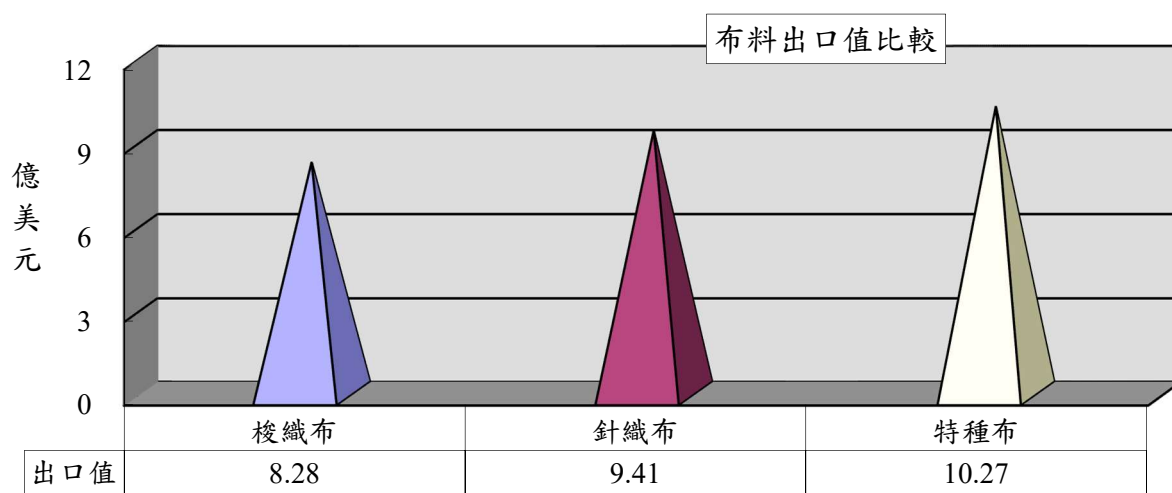
項目	出口值 (億美元)	比重 (%)	同期 比較 (%)	出口量 (萬公噸)	同期 比較 (%)	單價 (美元/ 公斤)	同期 比較 (%)
1.纖維	2.75	7	-26	21.79	-14	1.26	-13
2.紗線	5.55	13	-37	21.60	-31	2.57	-7
3.布料	27.96	67	-23	34.50	-25	8.10	3
4.成衣及服飾品	2.44	6	-10	1.21	-16	20.20	7
5.雜項紡織品	2.81	7	10	3.30	-31	8.53	59
合計	41.51	100	-23	82.40	-25	5.04	2



(二)布料出口項目分析

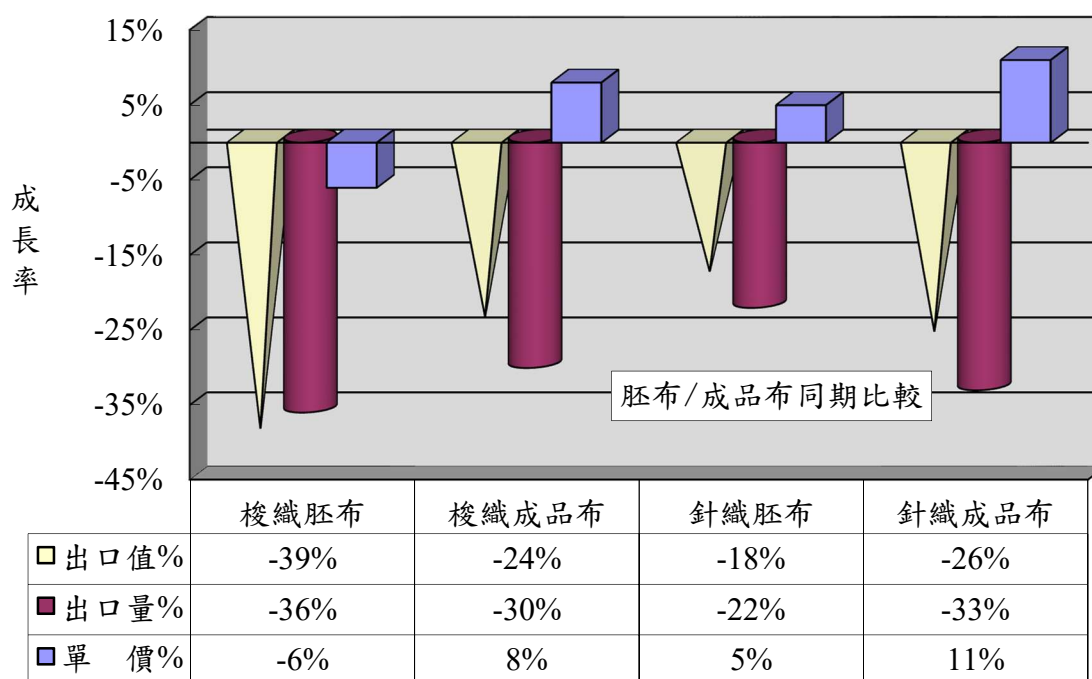
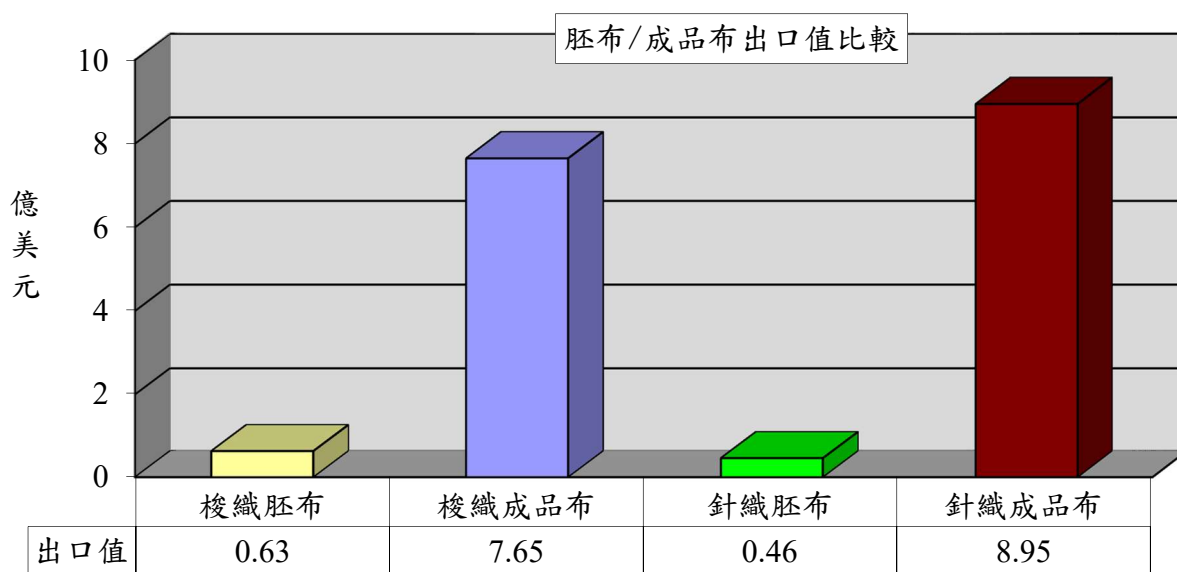
特種布出口達10.27億美元，為布料產品之冠(佔37%)，較去年同期衰退19%；出口單價衰退4%。

項目	出口值 (億美元)	佔布料 比重 (%)	同期 比較 (%)	出口量 (萬公噸)	同期 比較 (%)	單價 (美元/ 公斤)	同期 比較 (%)
1.梭織布	8.28	30	-25	10.41	-31	7.95	7
2.針織布	9.41	33	-25	9.41	-32	10.00	10
3.特種布	10.27	37	-19	14.68	-15	6.99	-4
合計	27.96	100	-23	34.50	-25	8.10	3



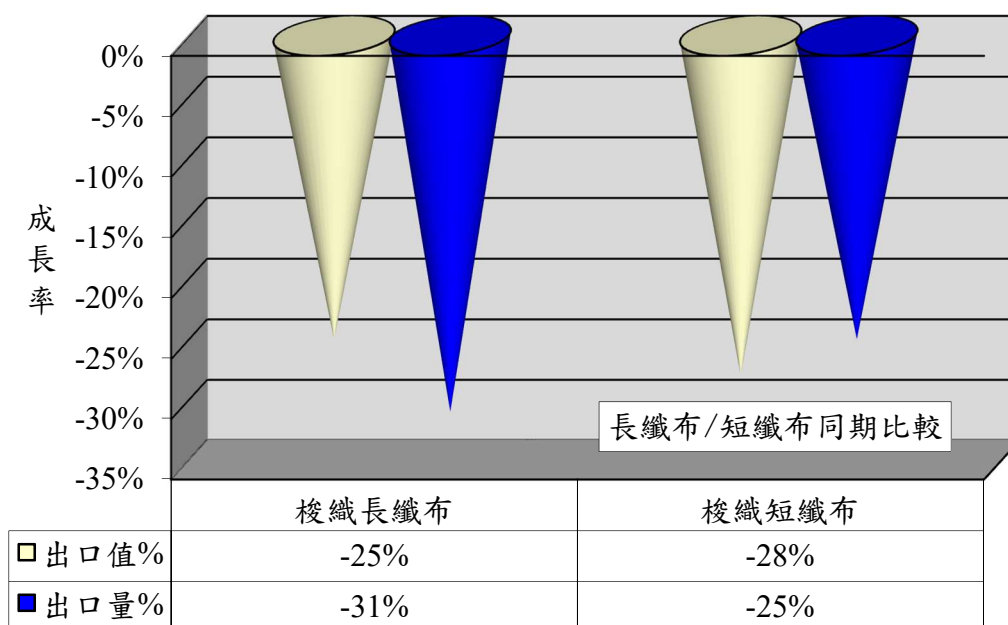
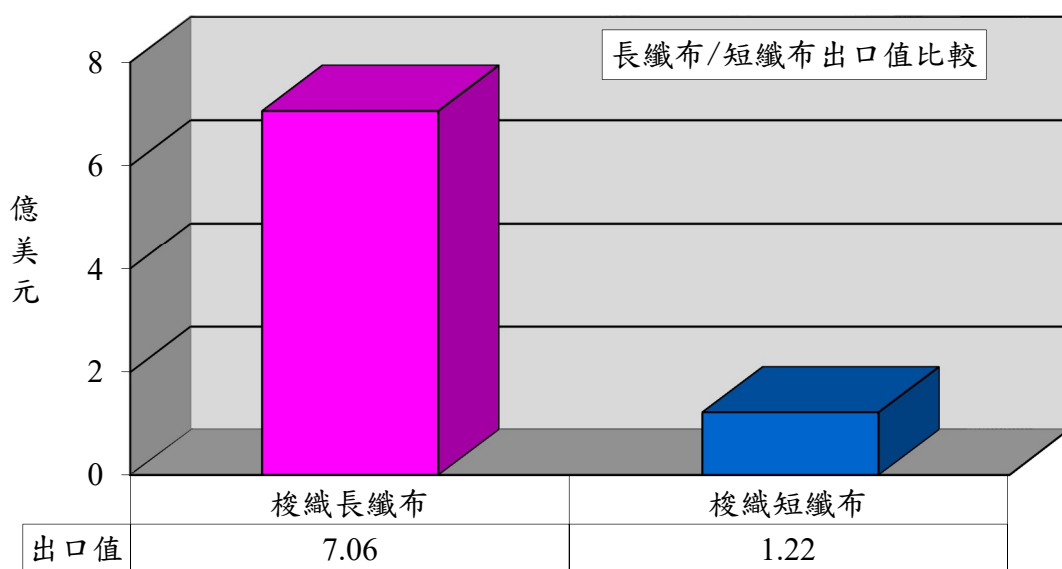
1.以胚布及成品布分析

項 目	出口值 (億美元)	佔布料 比重 (%)	同期 比較 (%)	出口量 (萬公噸)	同期 比較 (%)	單價 (美元/ 公斤)	同期 比較 (%)
1.梭織胚布	0.63	2	-39	1.74	-36	3.63	-6
2.梭織成品布	7.65	28	-24	8.67	-30	8.82	8
3.針織胚布	0.46	1	-18	0.81	-22	5.63	5
4.針織成品布	8.95	32	-26	8.60	-33	10.41	11



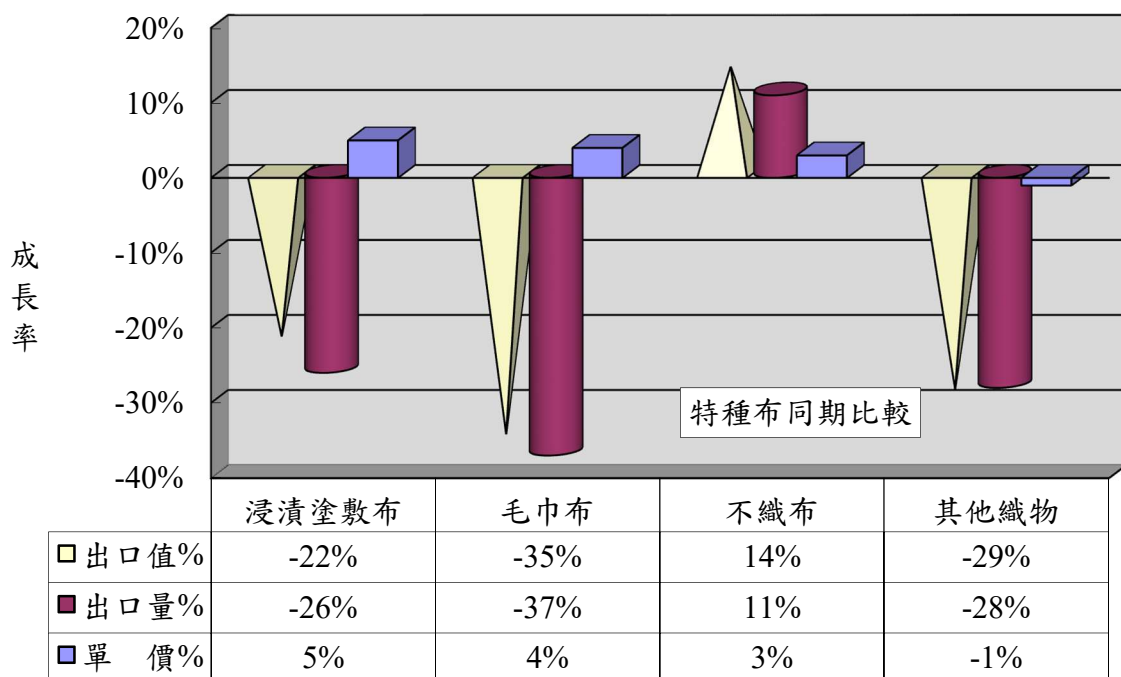
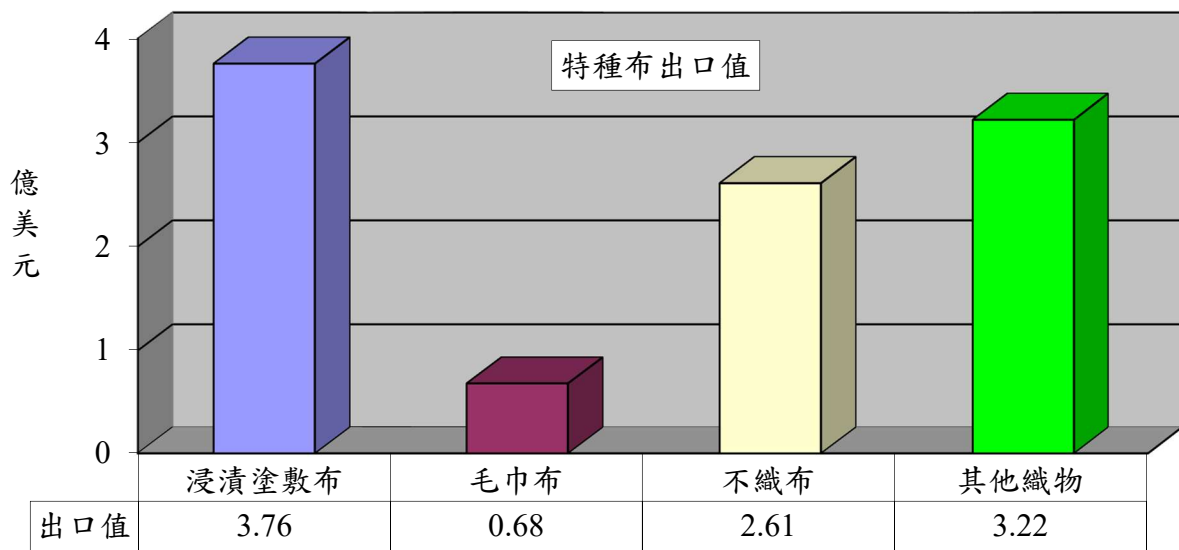
2.以梭織布主要項目分析

項目	出口值 (億美元)	佔布料 比重(%)	同期比較 (%)	出口量 (萬公噸)	同期比較 (%)
1.梭織長纖布	7.06	25	-25	8.97	-31
2.梭織短纖布	1.22	5	-28	1.44	-25



3.以特種布主要項目分析

項目	出口值 (億美元)	佔布料 比重 (%)	同期 比較 (%)	出口量 (萬公噸)	同期 比較 (%)	單價 (美元 /公斤)	同期 比較 (%)
1.浸漬塗敷加工布	3.76	14	-22	3.89	-26	9.66	5
2.毛巾布	0.68	2	-35	0.80	-37	8.48	4
3.不織布	2.61	9	14	6.34	11	4.12	3
4.其他織物	3.22	11	-29	3.65	-28	8.82	-1
合計	10.27	37	-19	14.68	-15	6.99	-4

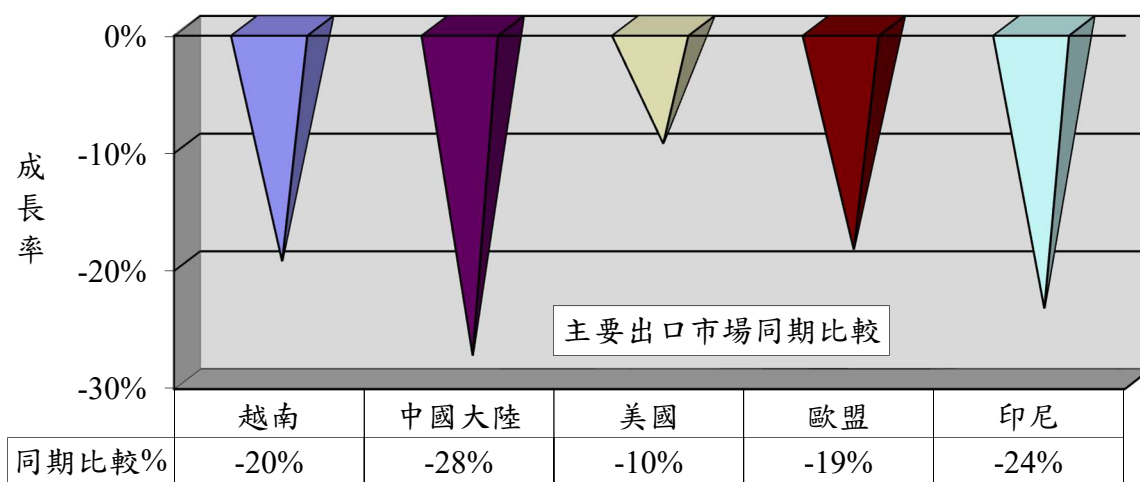
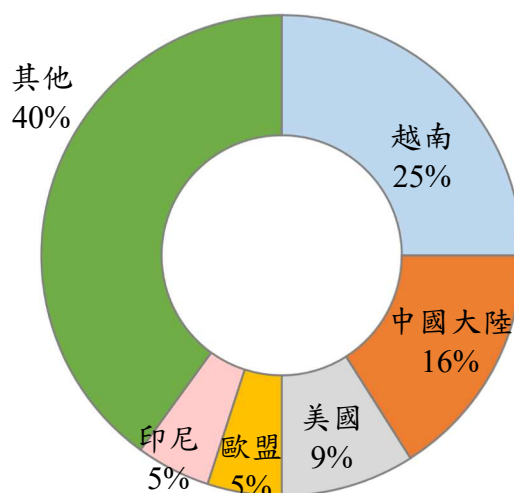


二、主要出口市場

109年1-7月我國紡織品第一大出口市場為越南，出口值達10.24億美元，佔紡織品出口值之25%，較去年同期衰退20%。

排名	主要出口地區	出口值(億美元)	佔總出口值比重(%)	同期比較(%)
1	越南	10.24	25	-20
2	中國大陸	6.73	16	-28
3	美國	3.77	9	-10
4	歐盟	2.18	5	-19
5	印尼	2.08	5	-24
前五大合計		25.00	60	-21

出口值結構(市場別)



(一)前五大出口市場主要出口項目分析

我紡織品前5大出口市場，均以布料產品為主；布料出口值最大者為越南之8.27億美元，布料出口比重最高者為印尼，達85%。

出口地區	主要出口項目	出口值(億美元)	佔出口至該地區紡織品比重(%)	同期比較(%)
1.越南	布料	8.27	81	-18
	紗線	1.04	10	-26
2.中國大陸	布料	4.12	61	-28
	紗線	1.55	23	-42
3.美國	布料	1.74	46	-18
	成衣服飾品	0.79	21	-10
4.印尼	布料	1.77	85	-25
	紗線	0.11	5	-27
5.歐盟	布料	0.79	36	-23
	雜項紡織品	0.44	20	16

(二)109年1-6月我國紡織品經香港轉口至中國大陸統計

項目	金額(百萬美元)	比重(%)	成長率(%)
1.纖維	0.18	--	16
2.紗線	13.38	13	-56
3.布料	88.41	83	-33
4.成衣及服飾品	1.24	1	34
5.雜項紡織品	2.70	3	-47
合計	105.91	100	-37

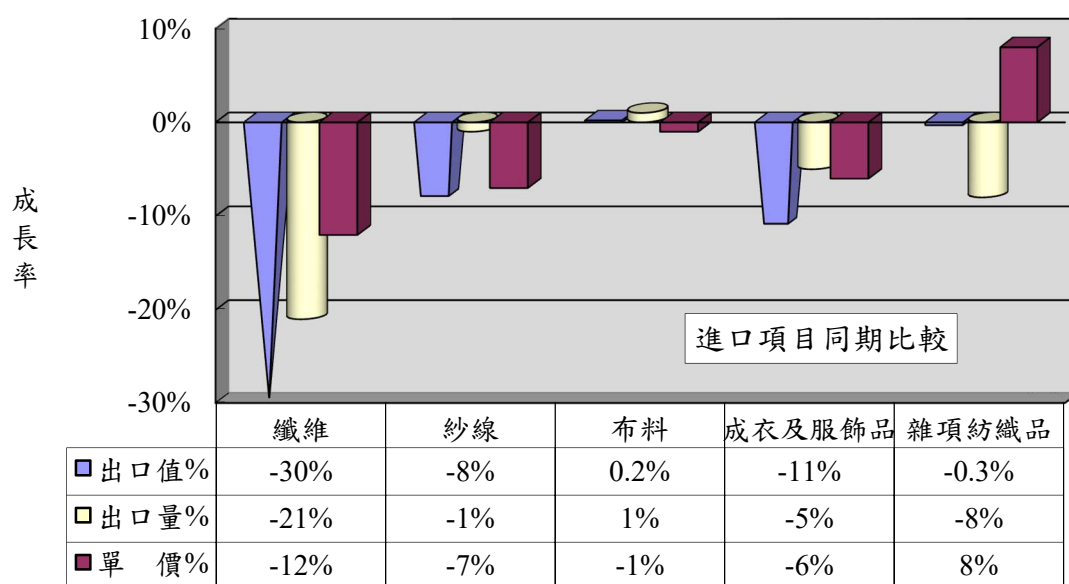
三、進口概況

109年1-7月我國紡織品進口值為17.92億美元，佔全國進口總值(1,594.93億美元)之1.1%，較去(108)年同期衰退11%；進口量為31.27萬公噸，較去年同期衰退10%。

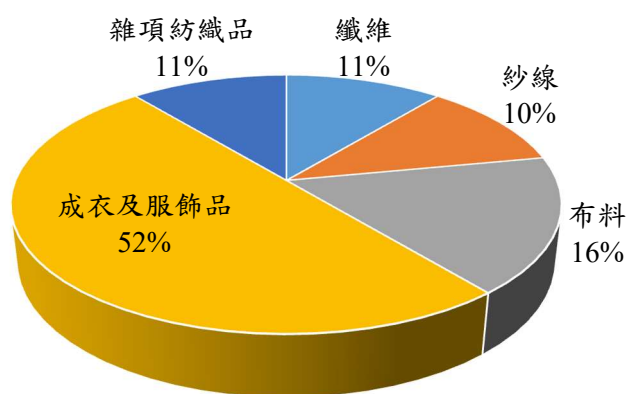
(一)紡織品進口項目分析

紡織品進口以成衣及服飾品為大宗，進口值為9.23億美元，佔進口總值52%。

項 目	進口值 (億美元)	比重 (%)	同期 比較 (%)	進口量 (萬公噸)	同期 比較 (%)	單價 (美元/ 公斤)	同期 比較 (%)
1.纖維	1.88	11	-30	11.24	-21	1.67	-12
2.紗線	1.84	10	-8	5.12	-1	3.59	-7
3.布料	2.92	16	0.2	4.95	1	5.91	-1
4.成衣及服飾品	9.23	52	-11	5.79	-5	15.93	-6
5.雜項紡織品	2.05	11	-0.3	4.17	-8	4.90	8
合 計	17.92	100	-11	31.27	-10	5.73	-0.2



進口值結構(產品別)



四、主要進口來源

109年1-7月我國紡織品首要進口來源為中國大陸，進口值為7.31億美元，佔紡織品進口值之41%，較去年同期衰退8%。

排名	主要進口地區	進口值 (億美元)	佔進口總值 比重(%)	同期比較 (%)
1	中國大陸	7.31	41	-8
2	越南	2.52	14	-5
3	歐盟	1.55	9	-15
4	日本	1.17	7	4
5	美國	1.11	6	-31
合 計		13.66	77	-10

(一)前五大進口來源之主要進口項目分析

我紡織品前5大進口來源，自中國大陸、越南、歐盟均以進口成衣及服飾品為主；日本及美國分別以進口布料、纖維為主，佔自該地區進口紡織品比重32%及49%。

進口地區	主要進口項目	進口值 (億美元)	佔自該地區 進口紡織品 比重(%)	同期比較 (%)
1. 中國大陸	成衣及服飾品	4.16	57	-11
	雜項紡織品	1.23	17	-3
2. 越南	成衣及服飾品	1.60	63	-6
	紗線	0.43	17	17
3. 歐盟	成衣及服飾品	1.10	71	-16
	布料	0.19	12	-1
4. 日本	布料	0.37	32	-2
	成衣及服飾品	0.29	25	-5
5. 美國	纖維	0.54	49	-50
	布料	0.42	38	14

(二)109年1-6月中國大陸紡織品經香港轉口至我國統計

項目	金額 (百萬美元)	比重 (%)	成長率 (%)
1.纖維	0	--	--
2.紗線	0.11	--	-75
3.布料	2.58	5	-19
4.成衣及服飾品	49.95	91	-22
5.雜項紡織品	2.18	4	-5
合計	54.82	100	-21

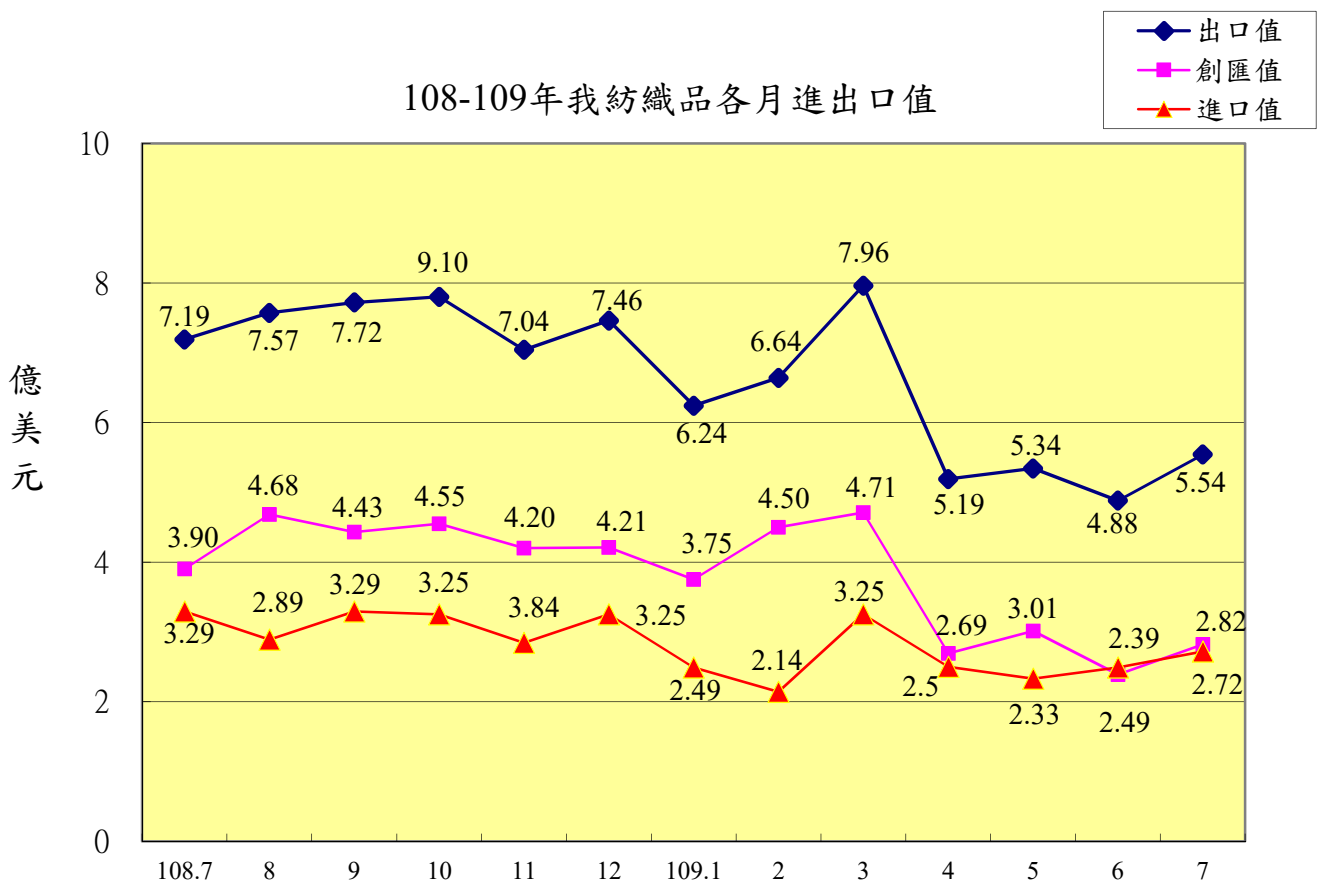
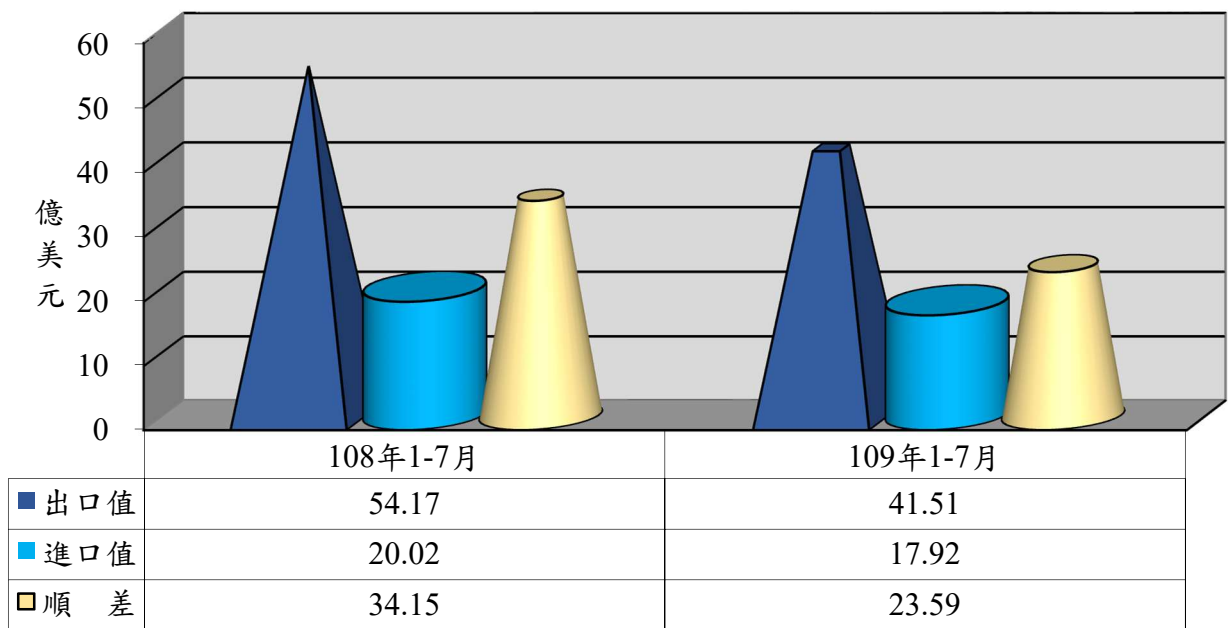
五、外銷訂單

依據經濟部統計處外銷訂單統計資料，109年7月紡織品接單金額為9.08億美元，較去年同期衰退13%。109年1-7月累計接單金額為55.94億美元，較去年同期衰退18%。

六、貿易順差

(一)108年全年我國紡織品出口值為91.76億美元，進口值為35.53億美元，貿易順差為56.23億美元，較107年同期減少7.70億美元，衰退12%；紡織品貿易順差僅次於「機械及電機設備」、「塑膠、橡膠及其製品」及「基本金屬及其製品」，為我國第4大創匯產業。

(二)109年1-7月紡織品出口值為41.51億美元，進口值為17.92億美元，貿易順差為23.59億美元，較去年同期減少10.56億美元，衰退31%。



七、2019-2020年1-7月我國主要出口項目進出口值及創匯狀況

單位：億美元

年度	項目 進出口值	全國	成長率	紡織品	成長率	機 械 及電機 設 備	成長率	基 本 金 屬 及 其 製 品	成長率	精 密 儀 器 鐘 錶 樂 器	成長率	塑 膠 橡 膠 及 其 製 品	成長率	礦 產 品	成長率	化 學 品	成長率
2019 1-7月	出口值	1,852.99	-3.6%	54.17	-8.0%	1,038.28	0.0%	164.04	-13.1%	91.12	-4.5%	133.82	-10.0%	85.13	5.6%	111.77	-14.1%
	進口值	1,616.58	-1.6%	20.02	-2.3%	655.39	5.3%	117.93	-11.2%	72.32	5.9%	49.97	-4.8%	294.23	-4.9%	159.34	-11.6%
	順逆差	236.41	-15.2%	34.15	-11.1%	382.89	-8.0%	46.11	-17.7%	18.80	-30.60%	83.85	-12.91%	-209.10	8.6%	-47.57	5.3%
2019 1-8月	出口值	2,154.07	-2.3%	61.74	-8.0%	1,222.39	2.0%	187.40	-12.1%	105.15	-3.7%	152.62	-10.1%	96.94	2.7%	126.81	-13.9%
	進口值	1,859.42	-1.0%	22.91	-2.6%	767.16	6.8%	133.22	-11.6%	81.18	2.8%	56.48	-5.4%	339.20	-4.5%	180.28	-12.2%
	順逆差	294.65	-9.3%	38.83	-10.9%	455.23	-5.1%	54.18	-13.4%	23.97	-20.81%	96.14	-12.70%	-242.26	7.1%	-53.47	7.7%
2019 1-9月	出口值	2,422.79	-2.5%	69.46	-8.7%	1,377.16	2.2%	210.04	-12.5%	118.85	-5.1%	170.14	-10.8%	108.46	0.7%	141.60	-15.0%
	進口值	2,095.32	-1.2%	26.19	-2.3%	868.45	8.1%	150.70	-11.1%	92.71	1.9%	63.75	-5.5%	375.05	-7.6%	203.76	-11.7%
	順逆差	327.47	-10.3%	43.27	-12.1%	508.71	-6.5%	59.34	-16.0%	26.14	-23.77%	106.39	-13.74%	-266.59	10.6%	-62.16	3.2%
2019 1-10月	出口值	2,712.71	-2.4%	77.25	-8.8%	1,550.56	2.6%	233.26	-12.6%	132.81	-4.8%	188.84	-11.2%	120.08	-0.6%	156.55	-16.3%
	進口值	2,345.72	-1.5%	29.45	-3.3%	982.61	8.5%	168.92	-10.3%	104.24	2.8%	71.04	-5.7%	410.36	-10.6%	227.56	-11.8%
	順逆差	366.99	-7.9%	47.80	-11.9%	567.95	-6.3%	64.34	-18.1%	28.57	-25.15%	117.80	-14.17%	-290.28	14.1%	-71.01	-0.1%
2019 1-11月	出口值	2,998.54	-1.9%	84.29	-8.8%	1,724.58	3.3%	255.43	-12.1%	147.04	-3.5%	207.26	-10.8%	129.55	-3.3%	171.58	-15.9%
	進口值	2,588.61	-0.9%	32.29	-4.0%	1,090.17	9.4%	184.00	-10.8%	115.70	4.5%	77.81	-5.8%	448.58	-10.9%	250.34	-11.0%
	順逆差	409.93	-8.0%	52.00	-11.5%	634.41	-5.7%	71.43	-15.2%	31.34	-24.74%	129.45	-13.54%	-319.03	13.7%	-78.76	-2.0%
2019 1-12月	出口值	3,293.36	-1.4%	91.76	-8.9%	1,900.27	3.8%	279.15	-11.6%	160.74	-2.9%	225.83	-10.7%	140.50	-3.3%	186.77	-15.7%
	進口值	2,858.59	0.4%	35.53	-3.4%	1,217.14	11.8%	199.92	-11.0%	128.35	5.6%	85.50	-4.6%	488.94	-11.0%	274.21	-9.7%
	順逆差	434.77	-11.7%	56.23	-12.0%	683.13	-8.0%	79.23	-13.3%	32.39	-26.27%	140.33	-14.00%	-348.44	13.7%	-87.44	-6.5%
2020 1月	出口值	250.69	-7.6%	6.24	-15.8%	148.15	-1.9%	20.79	-17.6%	11.68	-11.8%	15.33	-18.8%	9.25	-26.2%	14.65	-12.6%
	進口值	216.11	-17.7%	2.49	-31.3%	97.75	-6.9%	13.99	-28.7%	10.06	-14.3%	6.14	-24.8%	36.53	-27.6%	18.71	-23.8%
	順逆差	34.58	295.2%	3.75	-0.8%	50.40	9.5%	6.80	21.4%	1.62	8.00%	9.19	-14.27%	-27.28	28.0%	-4.06	47.9%
2020 1-2月	出口值	504.51	6.4%	12.60	-7.5%	299.23	13.5%	40.12	-6.3%	23.36	1.6%	31.68	-8.1%	21.62	-1.8%	29.00	-4.2%
	進口值	436.89	5.3%	4.63	-13.3%	190.68	11.4%	29.30	-0.8%	20.71	12.6%	12.65	-2.8%	77.42	3.9%	40.94	-0.9%
	順逆差	67.62	13.7%	7.97	-3.6%	108.55	17.5%	10.82	-18.4%	2.65	-42.52%	19.03	-11.32%	-55.80	-6.3%	-11.94	-8.2%
2020 1-3月	出口值	786.95	3.7%	20.56	-9.4%	471.00	11.4%	63.02	-8.4%	35.94	-2.3%	50.29	-9.8%	29.51	-7.5%	43.85	-10.2%
	進口值	691.72	3.5%	7.88	-8.6%	303.98	9.4%	49.07	0.3%	33.59	9.4%	21.40	1.5%	110.87	-4.4%	66.23	-1.8%
	順逆差	95.23	5.3%	12.68	-10.0%	167.02	15.3%	13.95	-29.7%	2.35	-61.22%	28.89	-16.62%	-81.36	3.3%	-22.38	-20.3%
2020 1-4月	出口值	1,039.21	2.4%	25.75	-16.9%	632.51	12.3%	81.88	-10.8%	49.17	-0.4%	66.16	-11.4%	33.90	-23.0%	56.05	-13.3%
	進口值	921.36	2.7%	10.37	-8.5%	409.69	11.8%	65.41	-1.1%	44.14	7.9%	29.39	4.1%	138.95	-14.0%	89.79	-0.01%
	順逆差	117.85	0.4%	15.38	-21.8%	222.82	13.1%	16.47	-35.7%	5.03	-40.75%	36.77	-20.87%	-105.05	10.7%	-33.74	-34.2%
2020 1-5月	出口值	1,309.10	1.5%	31.08	-20.8%	803.63	11.6%	102.35	-11.7%	63.66	1.4%	82.22	-13.2%	38.55	-31.4%	68.97	-13.8%
	進口值	1,144.04	1.4%	12.71	-9.1%	515.91	13.4%	80.60	-3.4%	55.97	10.9%	36.75	4.3%	164.11	-20.6%	110.96	-1.62%
	順逆差	165.06	1.8%	18.37	-27.2%	287.72	8.5%	21.75	-32.9%	7.69	-37.68%	45.47	-23.58%	-125.56	16.5%	-41.99	-28.2%
2020 1-6月	出口值	1,580.21	0.5%	35.96	-23.4%	981.50	12.0%	121.41	-13.8%	76.68	-0.1%	97.31	-15.0%	43.89	-39.2%	81.04	-15.8%
	進口值	1,366.72	-0.4%	15.20	-9.2%	622.87	12.4%	96.60	-3.9%	69.81	13.1%	43.72	3.1%	185.27	-25.9%	131.89	-2.94%
	順逆差	213.49	6.6%	20.76	-31.4%	358.63	11.2%	24.81	-38.5%	6.87	-54.44%	53.59	-25.63%	-141.38	20.6%	-50.85	-28.1%
2020 1-7月	出口值	1,862.14	0.5%	41.51	-23.4%	1,162.08	11.9%	141.76	-13.6%	90.72	-0.4%	114.58	-14.4%	49.09	-42.3%	93.91	-16.0%
	進口值	1,594.93	-1.3%	17.92	-10.5%	732.23	11.7%	113.79	-3.5%	82.47	14.0%	50.53	1.1%	210.33	-28.5%	153.01	-3.97%
	順逆差	267.21	13.0%	23.59	-30.9%	429.85	12.3%	27.97	-39.3%	8.25	-56.12%	64.05	-23.61%	-161.24	22.9%	-59.10	-24.2%

※資料來源：紡拓會根據財政部統計處資料編製