



109年1-6月我國紡織品
進出口貿易概況

紡拓會市場開發處
109年8月

目 錄

簡析-----	1
一、出口概況-----	2
二、主要出口市場-----	8
三、進口概況-----	10
四、主要進口來源-----	11
五、外銷訂單-----	12
六、貿易順差-----	12
七、2019-2020年1-6月我國主要出口項目進出口值及創匯狀況---	14

簡 析

依據我國海關進出口貿易統計資料顯示，109年1-6月我國貨品出口總值為1,580.21億美元，較去(108)年同期成長0.5%；進口總值為1,366.72億美元，較去年同期衰退0.4%；貿易順差為213.49億美元，較去年同期成長6.6%。

在紡織品貿易方面，109年1-6月我紡織品出口總值為35.96億美元，衰退23%；進口總值為15.20億美元，衰退9%；貿易順差為18.37億美元，較去年同期減少6.87億美元，衰退27%。

以出口值分析，主要出口項目為布料(占68%)，其次為紗線(占13%)、纖維(占7%)、成衣及服飾品(占6%)，以及雜項紡織品(占6%)；五大出口項目僅雜項紡織品呈現正成長1%，其餘產品均呈衰退，出口大宗之布料衰退23%，纖維衰退27%、紗線衰退37%及成衣及服飾品衰退11%。以進口值分析，主要進口項目以成衣及服飾品為大宗(占51%)，衰退10%，其次為布料(占16%)成長2%、纖維(占11%)衰退28%、紗線(占11%)衰退5%，雜項紡織品(占11%)成長1%。

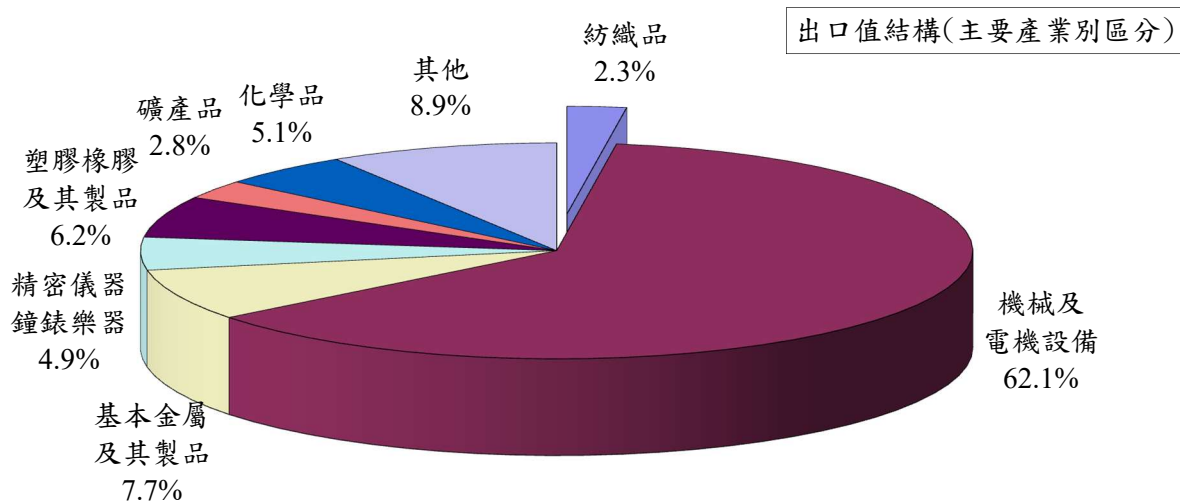
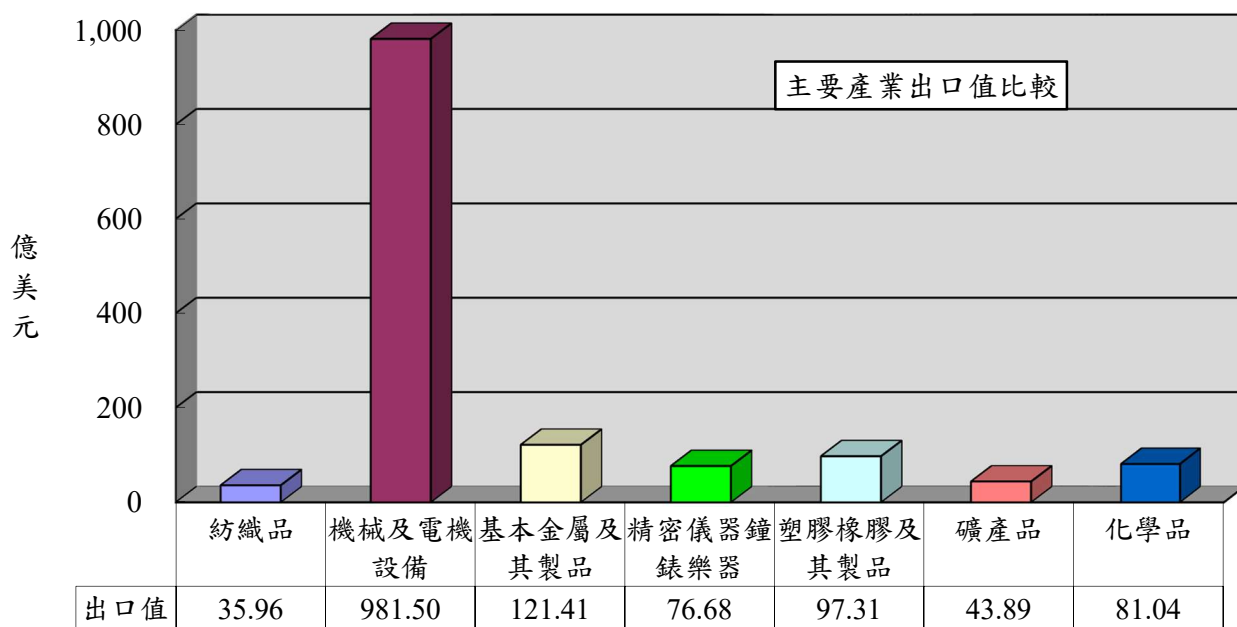
以出口地區分析，我紡織品第一大出口市場為越南，其次為中國大陸、美國、印尼及歐盟，合計佔出口比重達60%。在出口項目方面，五大出口地區均以布料為大宗，以輸越南出口值最大。進口地區方面，中國大陸為我排名第一的進口來源，其次為越南、歐盟、日本及美國，合計佔進口總值達76%；其中自中國大陸、越南、歐盟均以進口成衣及服飾品為主，日本及美國則以布料、纖維為主，佔自該地區進口紡織品比重32%及49%。

今年上半年受到新冠肺炎疫情影響，各國採取嚴格封鎖管制措施，使得全球經濟需求近乎停擺，國際原物料價格大幅走低，令國內傳統製造業活動降溫。儘管自5月起各國陸續重啟經濟活動，原物料價格止跌回穩，激勵部分買氣回籠，使得紡織業生產與接單減幅已出現收斂跡象，然全球疫情於6月下旬再度惡化，加上美中關係局勢緊張，不斷升高而來的不確定性，均約制國際經濟復甦步調與力道，不利我國出口動能，我國下半年出口仍將承受壓力。

一、出口概況

109年1-6月我國紡織品出口值為35.96億美元，佔全國出口總值(1,580.21億美元)之2.3%，較去年同期衰退23%；出口量為70.74萬公噸，較去年同期衰退25%；出口單價則較去年同期成長2%。

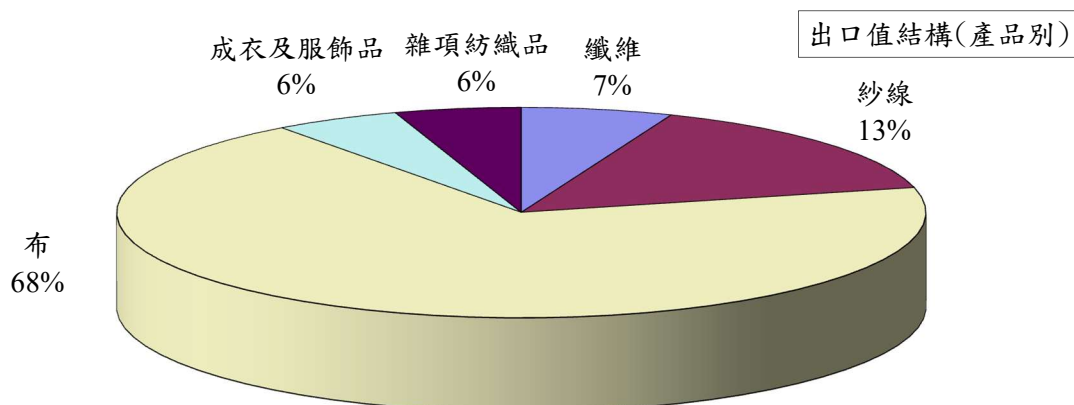
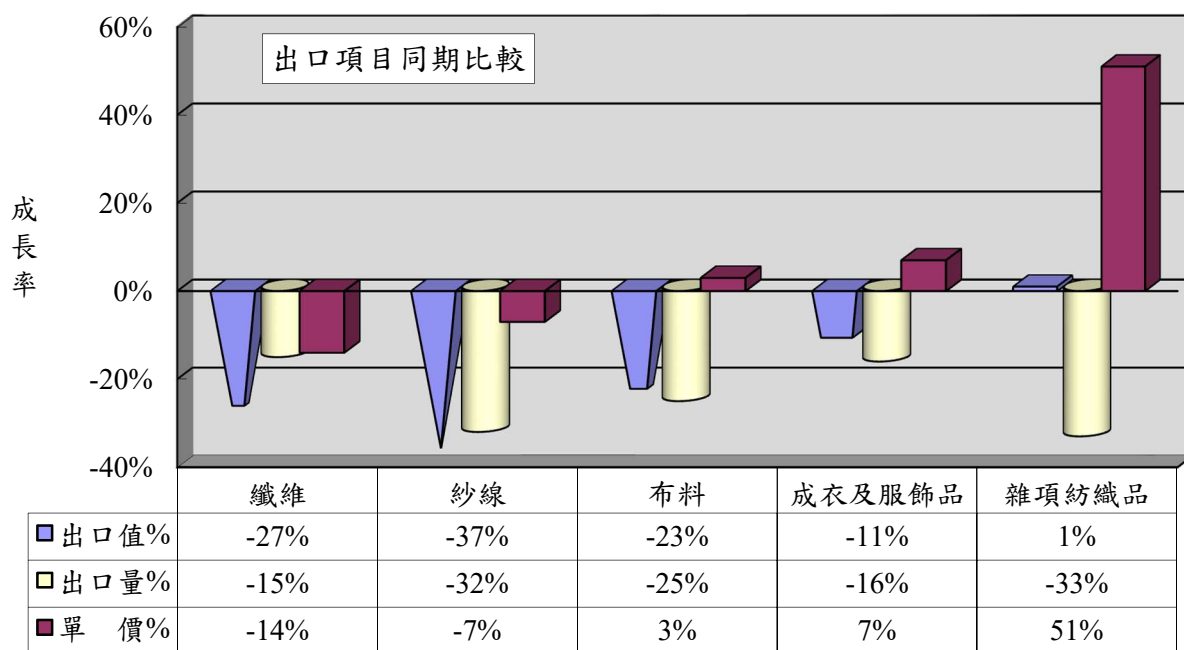
產業別	紡織品	機械及電機設備	基本金屬及其製品	精密儀器鐘錶樂器	塑膠橡膠及其製品	礦產品	化學品
出口值(億美元)	35.96	981.50	121.41	76.68	97.31	43.89	81.04
佔總出口值比重	2.3%	62.1%	7.7%	4.9%	6.2%	2.8%	5.1%
同期比較	-23%	12%	-14%	-0.1%	-15%	-39%	-16%



(一)主要出口項目分析

紡織品出口仍以布料為大宗，出口值達24.49億美元，佔出口總值之68%，較去年同期衰退23%；出口量為29.99萬公噸，較去年同期衰退25%；出口單價成長3%。

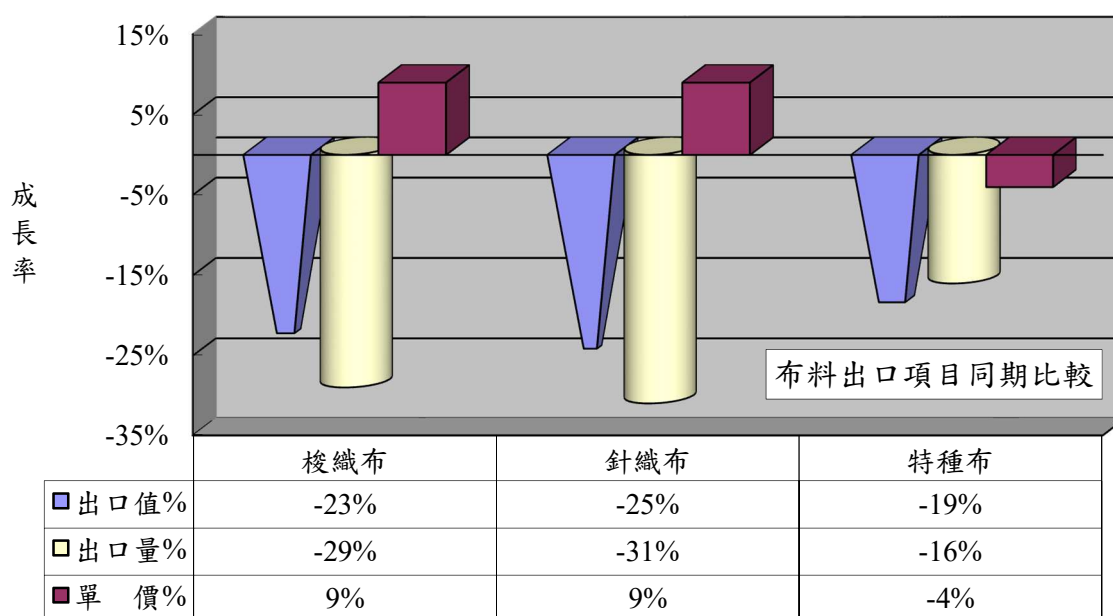
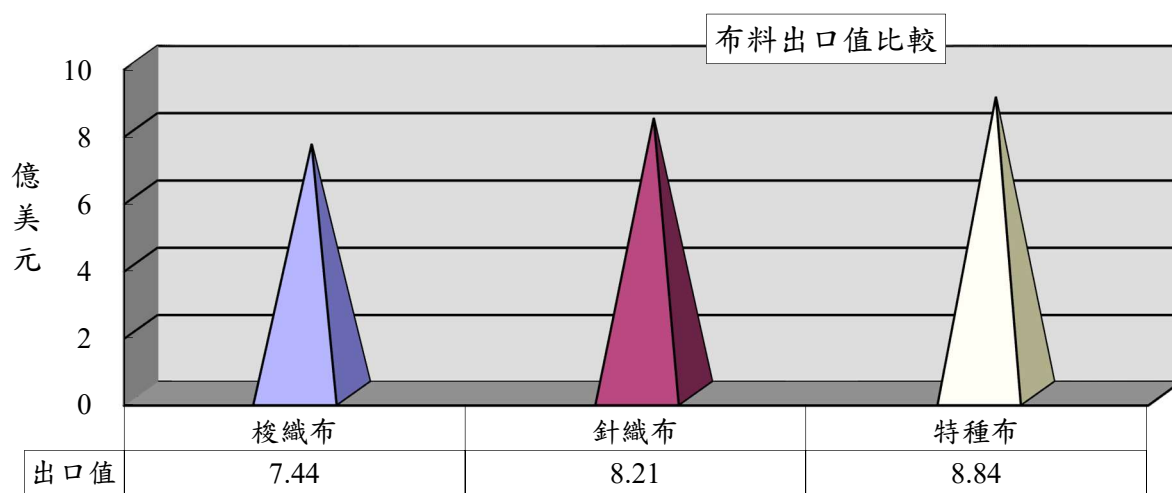
項目	出口值 (億美元)	比重 (%)	同期 比較 (%)	出口量 (萬公噸)	同期 比較 (%)	單價 (美元/ 公斤)	同期 比較 (%)
1.纖維	2.37	7	-27	18.48	-15	1.28	-14
2.紗線	4.80	13	-37	18.54	-32	2.59	-7
3.布料	24.49	68	-23	29.99	-25	8.17	3
4.成衣及服飾品	2.06	6	-11	1.03	-16	20.11	7
5.雜項紡織品	2.24	6	1	2.70	-33	8.28	51
合計	35.96	100	-23	70.74	-25	5.08	2



(二)布料出口項目分析

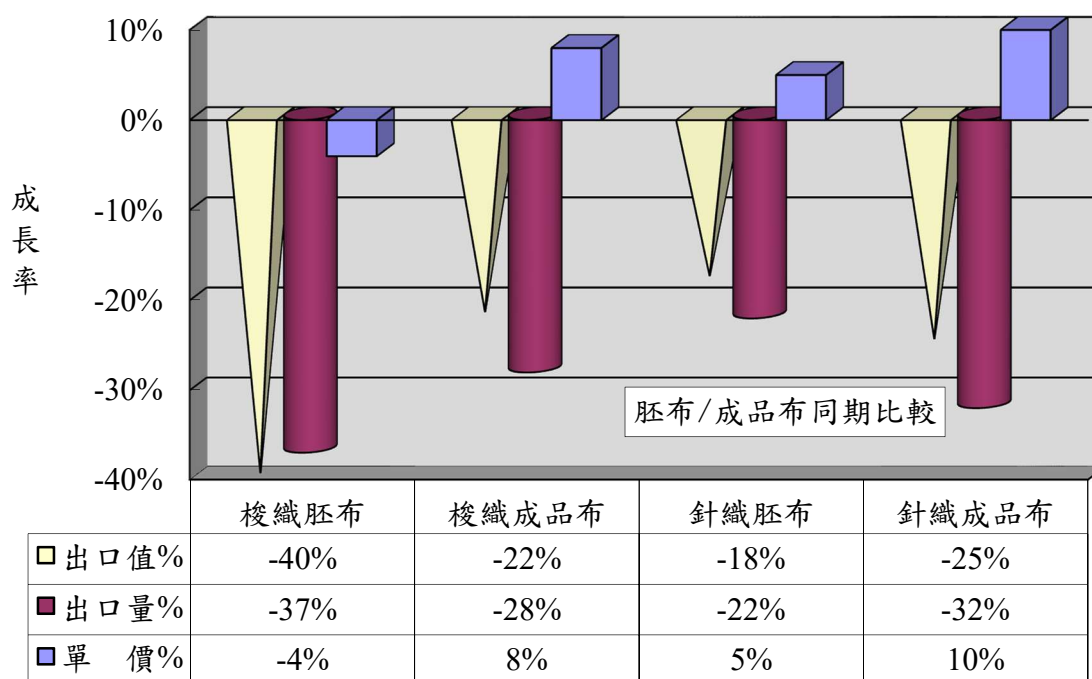
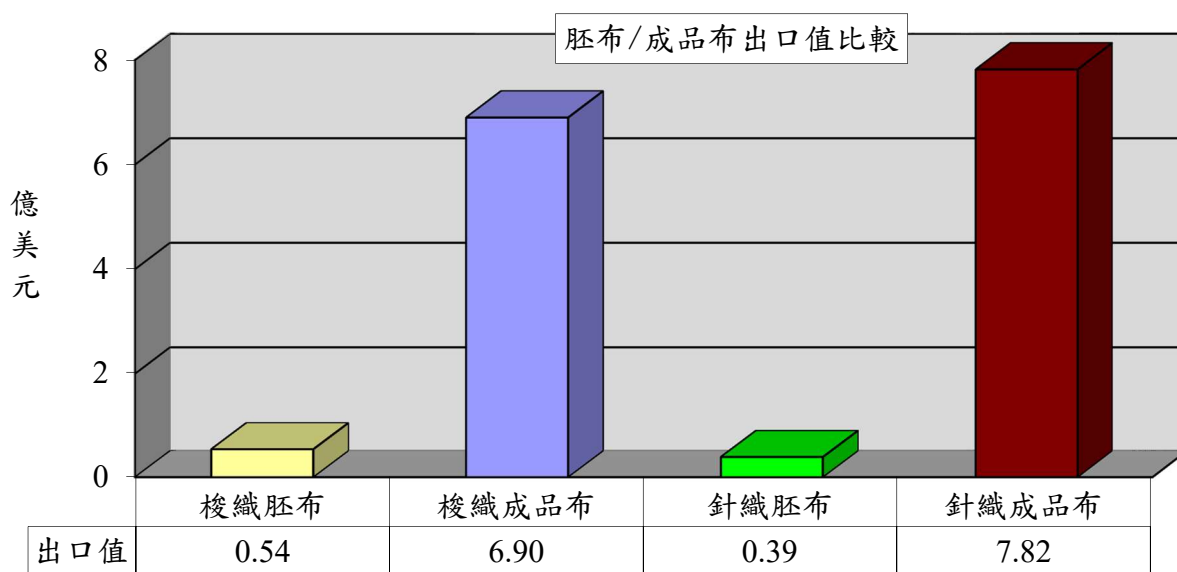
特種布出口達8.84億美元，為布料產品之冠(佔36%)，較去年同期衰退19%；出口單價衰退4%。

項 目	出口值 (億美元)	佔布料 比重 (%)	同期 比較 (%)	出口量 (萬公噸)	同期 比較 (%)	單價 (美元/ 公斤)	同期 比較 (%)
1.梭織布	7.44	30	-23	9.17	-29	8.12	9
2.針織布	8.21	34	-25	8.31	-31	9.88	9
3.特種布	8.84	36	-19	12.51	-16	7.06	-4
合 計	24.49	100	-23	29.99	-25	8.17	3



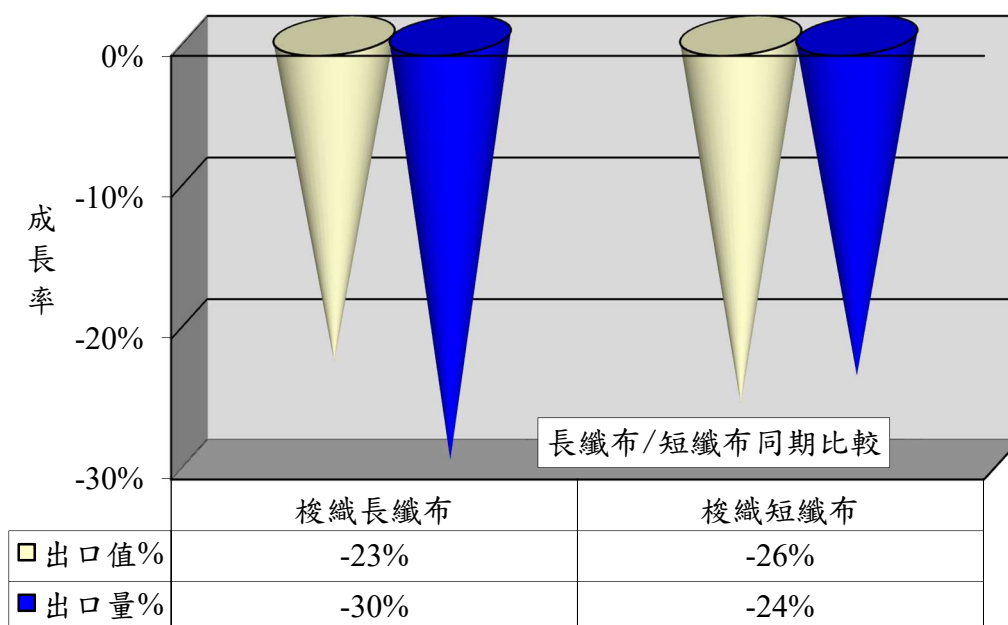
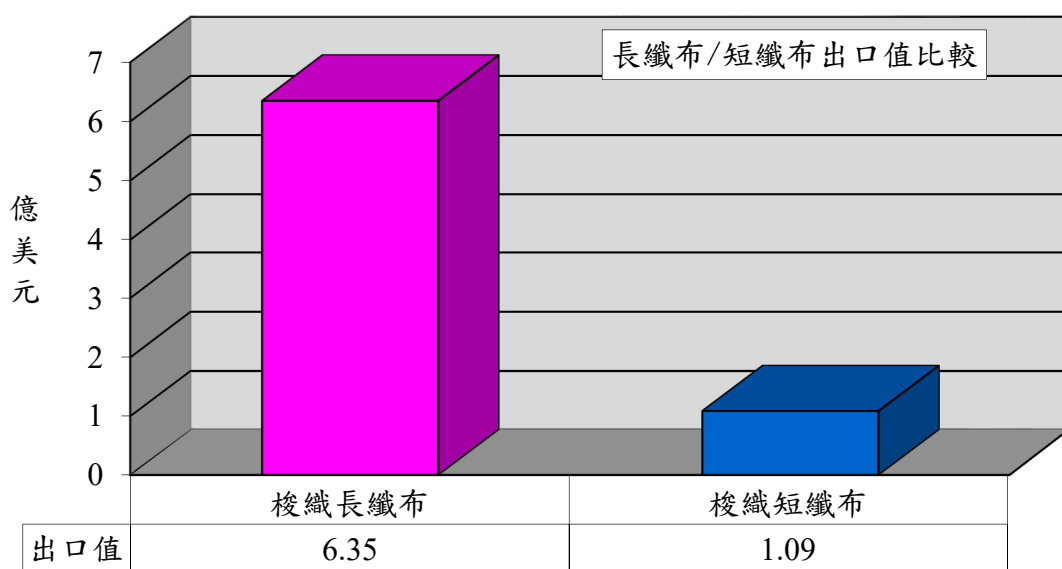
1.以胚布及成品布分析

項 目	出口值 (億美元)	佔布料 比重 (%)	同期 比較 (%)	出口量 (萬公噸)	同期 比較 (%)	單價 (美元/ 公斤)	同期 比較 (%)
1.梭織胚布	0.54	2	-40	1.45	-37	3.72	-4
2.梭織成品布	6.90	28	-22	7.72	-28	8.94	8
3.針織胚布	0.39	2	-18	0.70	-22	5.62	5
4.針織成品布	7.82	32	-25	7.61	-32	10.27	10



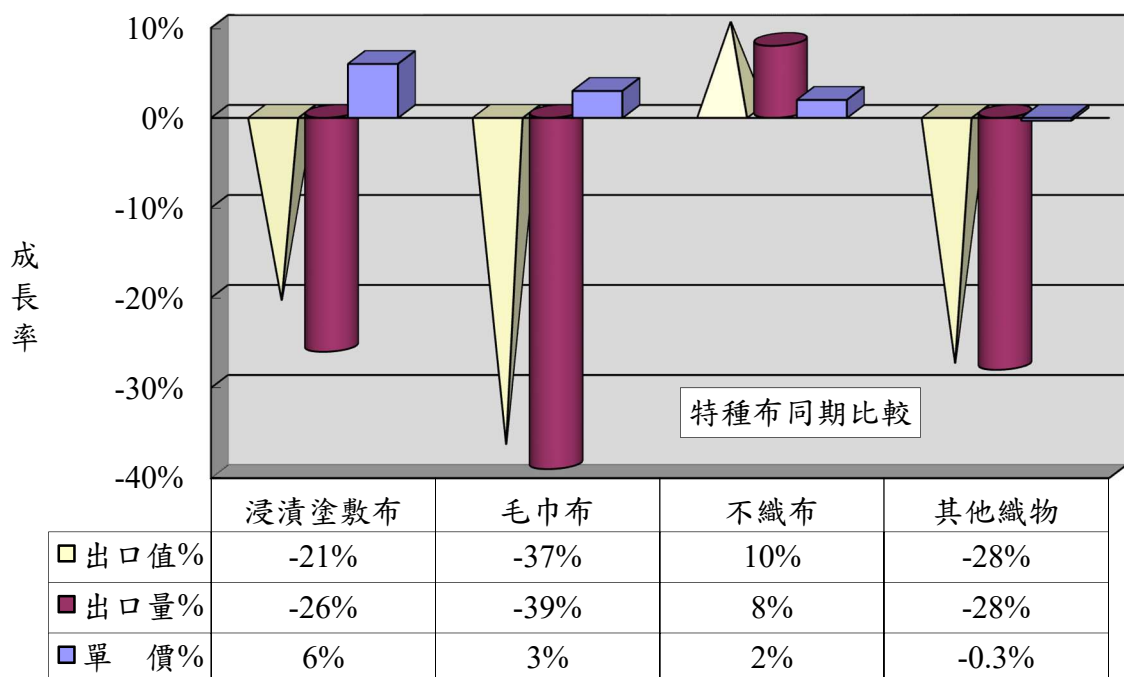
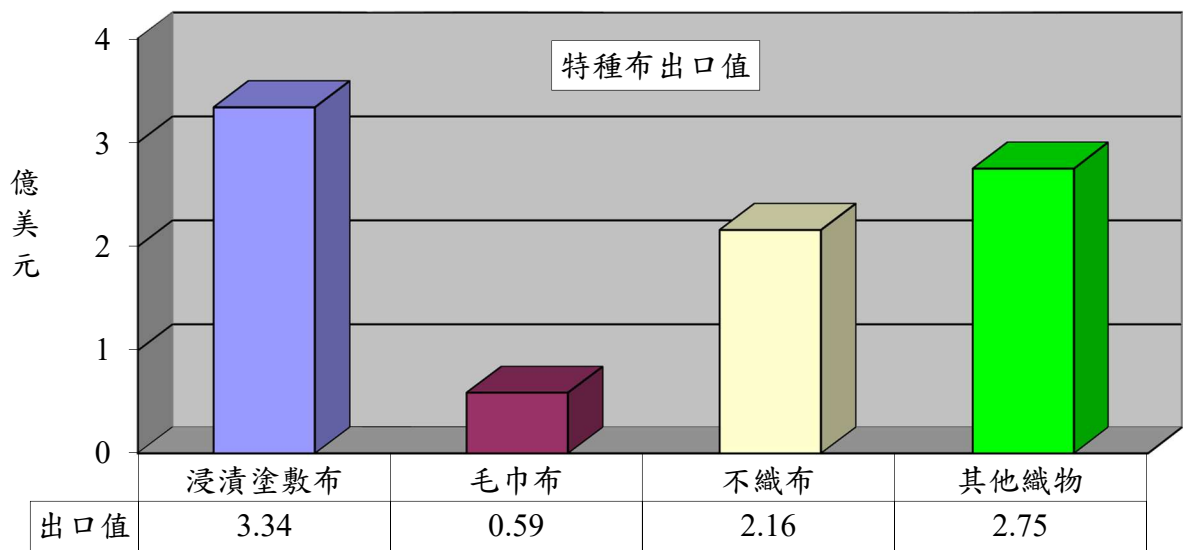
2.以梭織布主要項目分析

項 目	出口值 (億美元)	佔布料 比重(%)	同期比較 (%)	出口量 (萬公噸)	同期比較 (%)
1.梭織長纖布	6.35	26	-23	7.89	-30
2.梭織短纖布	1.09	5	-26	1.28	-24



3.以特種布主要項目分析

項 目	出口值 (億美元)	佔布料 比重 (%)	同期 比較 (%)	出口量 (萬公噸)	同期 比較 (%)	單價 (美元 /公斤)	同期 比較 (%)
1.浸漬塗敷加工布	3.34	14	-21	3.40	-26	9.82	6
2.毛巾布	0.59	2	-37	0.70	-39	8.43	3
3.不織布	2.16	9	10	5.30	8	4.08	2
4.其他織物	2.75	11	-28	3.11	-28	9	-0.3
合 計	8.84	36	-19	12.51	-16	7.06	-4

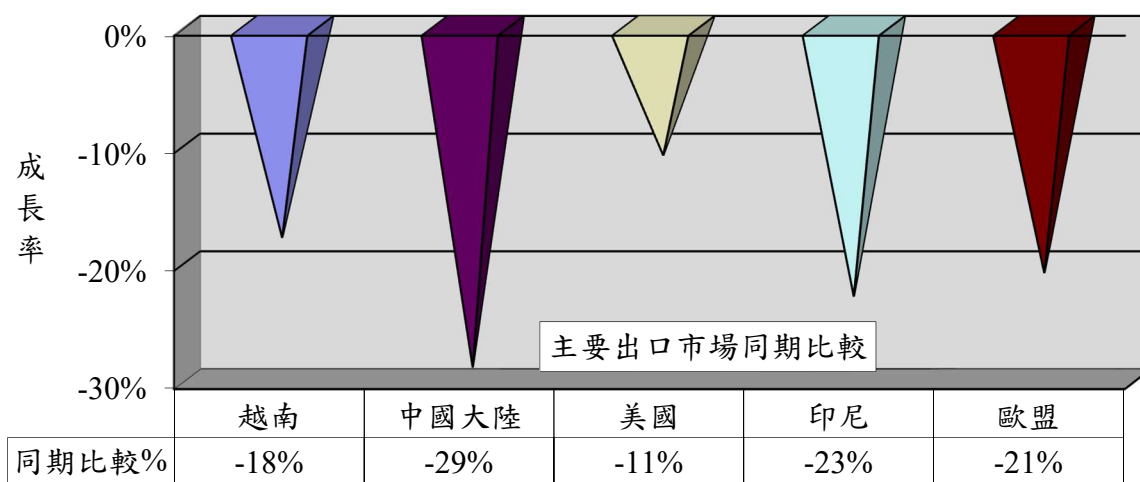
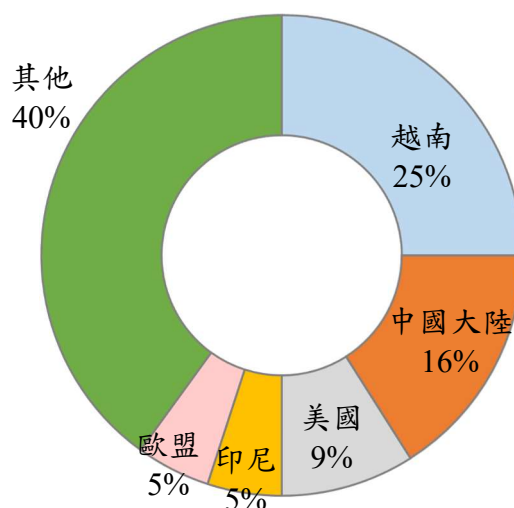


二、主要出口市場

109年1-6月我國紡織品第一大出口市場為越南，出口值達9.09億美元，佔紡織品出口值之25%，較去年同期衰退18%。

排名	主要出口地區	出口值(億美元)	佔總出口值比重(%)	同期比較(%)
1	越南	9.09	25	-18
2	中國大陸	5.72	16	-29
3	美國	3.10	9	-11
4	印尼	1.86	5	-23
5	歐盟	1.85	5	-21
前五大合計		21.62	60	-21

出口值結構(市場別)



(一)前五大出口市場主要出口項目分析

我紡織品前5大出口市場，均以布料產品為主；布料出口值最大者為越南之7.36億美元，布料出口比重最高者為印尼，達84%。

出口地區	主要出口項目	出口值(億美元)	佔出口至該地區紡織品比重(%)	同期比較(%)
1.越南	布料	7.36	81	-17
	紗線	0.91	10	-25
2.中國大陸	布料	3.50	61	-30
	紗線	1.30	23	-43
3.美國	布料	1.42	46	-17
	成衣及服飾品	0.66	21	-11
4.印尼	布料	1.57	86	-25
	紗線	0.10	5	-24
5.歐盟	布料	0.68	37	-23
	雜項紡織品	0.37	20	15

(二)109年1-6月我國紡織品經香港轉口至中國大陸統計

項目	金額(百萬美元)	比重(%)	成長率(%)
1.纖維	0.18	--	16
2.紗線	13.38	13	-56
3.布料	88.41	83	-33
4.成衣及服飾品	1.24	1	34
5.雜項紡織品	2.70	3	-47
合計	105.91	100	-37

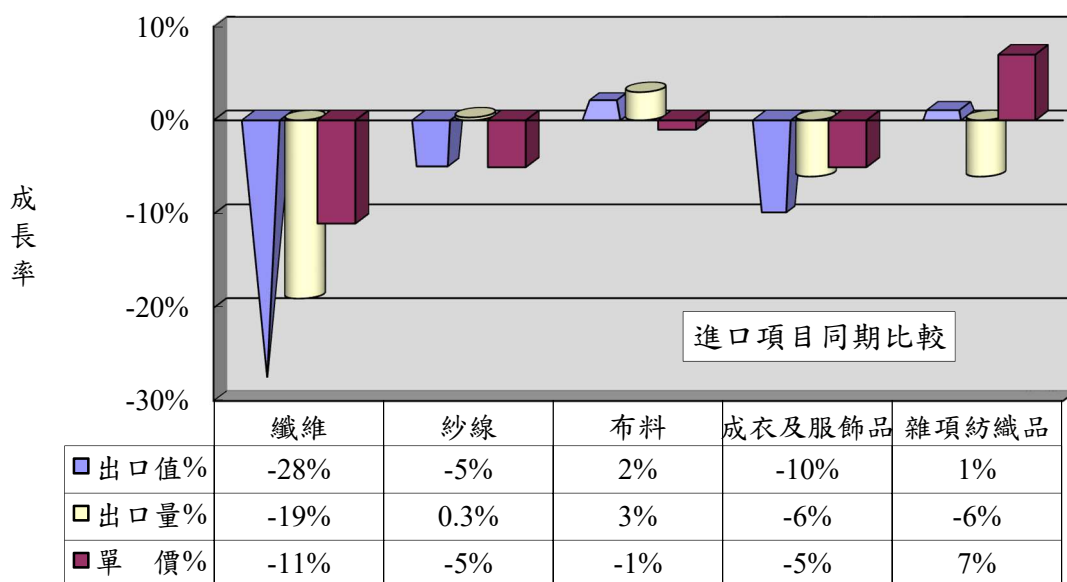
三、進口概況

109年1-6月我國紡織品進口值為15.20億美元，佔全國進口總值(1,366.72億美元)之1.1%，較去(108)年同期衰退9%；進口量為26.83萬公噸，較去年同期衰退9%。

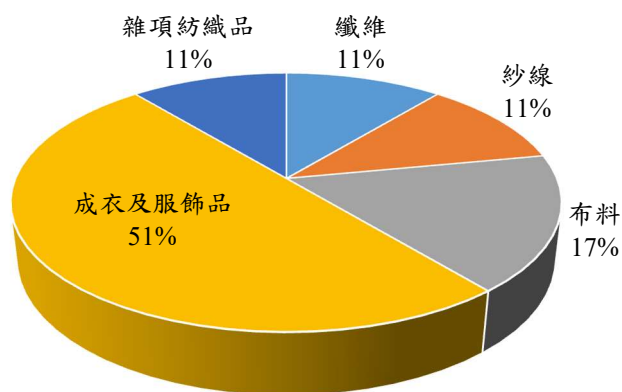
(一)紡織品進口項目分析

紡織品進口以成衣及服飾品為大宗，進口值為7.70億美元，佔進口總值51%。

項 目	進口值 (億美元)	比重 (%)	同期 比較 (%)	進口量 (萬公噸)	同期 比較 (%)	單價 (美元/ 公斤)	同期 比較 (%)
1.纖維	1.64	11	-28	9.71	-19	1.69	-11
2.紗線	1.60	11	-5	4.43	0.3	3.62	-5
3.布料	2.52	16	2	4.26	3	5.91	-1
4.成衣及服飾品	7.70	51	-10	4.86	-6	15.84	-5
5.雜項紡織品	1.74	11	1	3.57	-6	4.87	7
合 計	15.20	100	-9	26.83	-9	5.66	-0.3



進口值結構(產品別)



四、主要進口來源

109年1-6月我國紡織品首要進口來源為中國大陸，進口值為6.13億美元，佔紡織品進口值之40%，較去年同期衰退8%。

排名	主要進口地區	進口值 (億美元)	佔進口總值 比重(%)	同期比較 (%)
1	中國大陸	6.13	40	-8
2	越南	2.12	14	-2
3	歐盟	1.29	9	-14
4	日本	1.00	7	8
5	美國	0.97	6	-28
合計		11.51	76	-9

(一)前五大進口來源之主要進口項目分析

我紡織品前5大進口來源，自中國大陸、越南、歐盟均以進口成衣及服飾品為主；日本及美國以進口布料、纖維為主，佔自該地區進口紡織品比重32%及49%。

進口地區	主要進口項目	進口值 (億美元)	佔自該地區 進口紡織品 比重(%)	同期比較 (%)
1. 中國大陸	成衣及服飾品	3.45	56	-11
	雜項紡織品	1.03	17	-3
2. 越南	成衣及服飾品	1.32	62	-2
	紗線	0.37	17	16
3. 歐盟	成衣及服飾品	0.90	70	-17
	布料	0.17	13	2
4. 日本	布料	0.32	32	2
	成衣及服飾品	0.24	24	-5
5. 美國	纖維	0.48	49	-46
	布料	0.35	36	15

(二)109年1-6月中國大陸紡織品經香港轉口至我國統計

項目	金額 (百萬美元)	比重 (%)	成長率 (%)
1.纖維	0	--	--
2.紗線	0.11	--	-75
3.布料	2.58	5	-19
4.成衣及服飾品	49.95	91	-22
5.雜項紡織品	2.18	4	-5
合計	54.82	100	-21

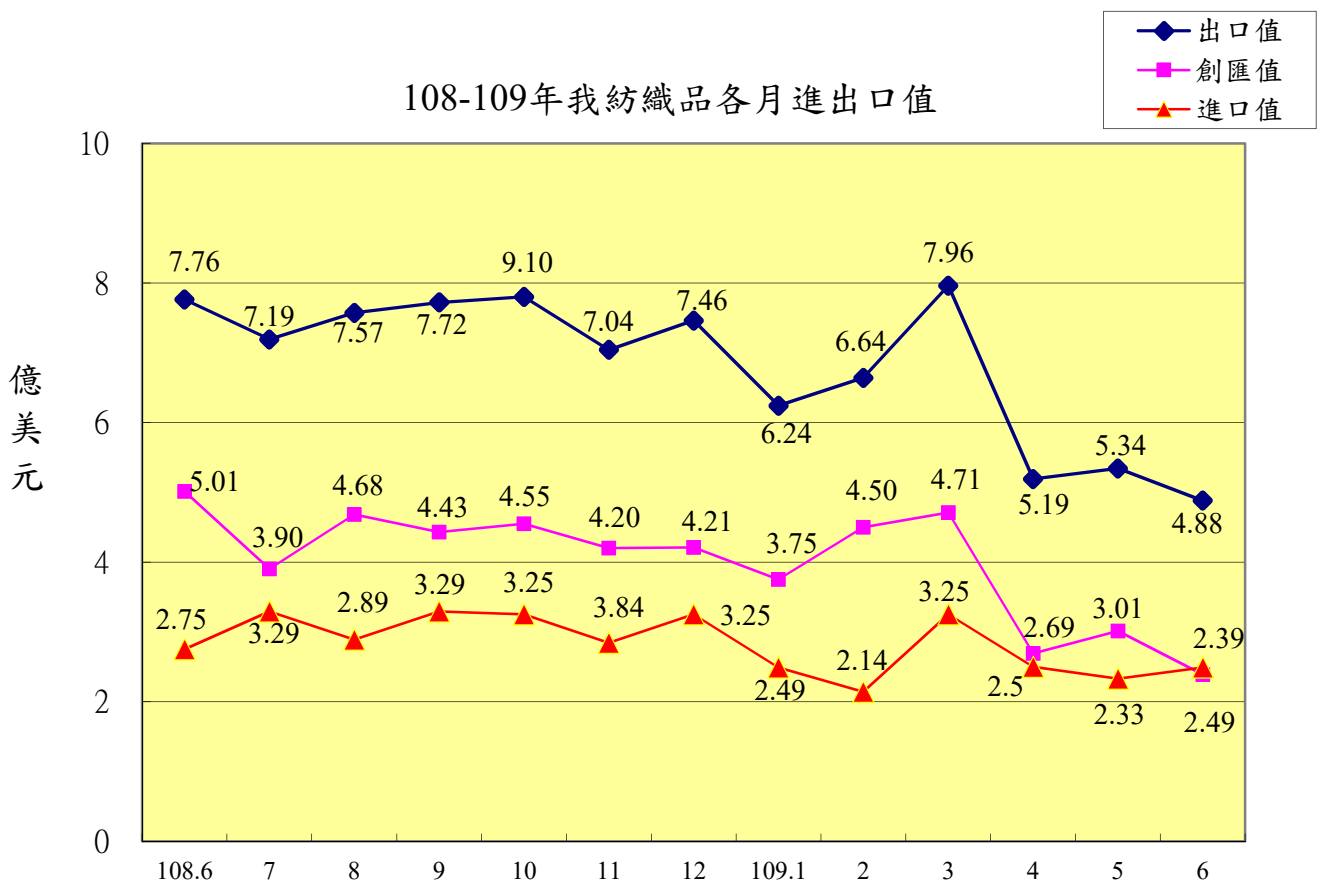
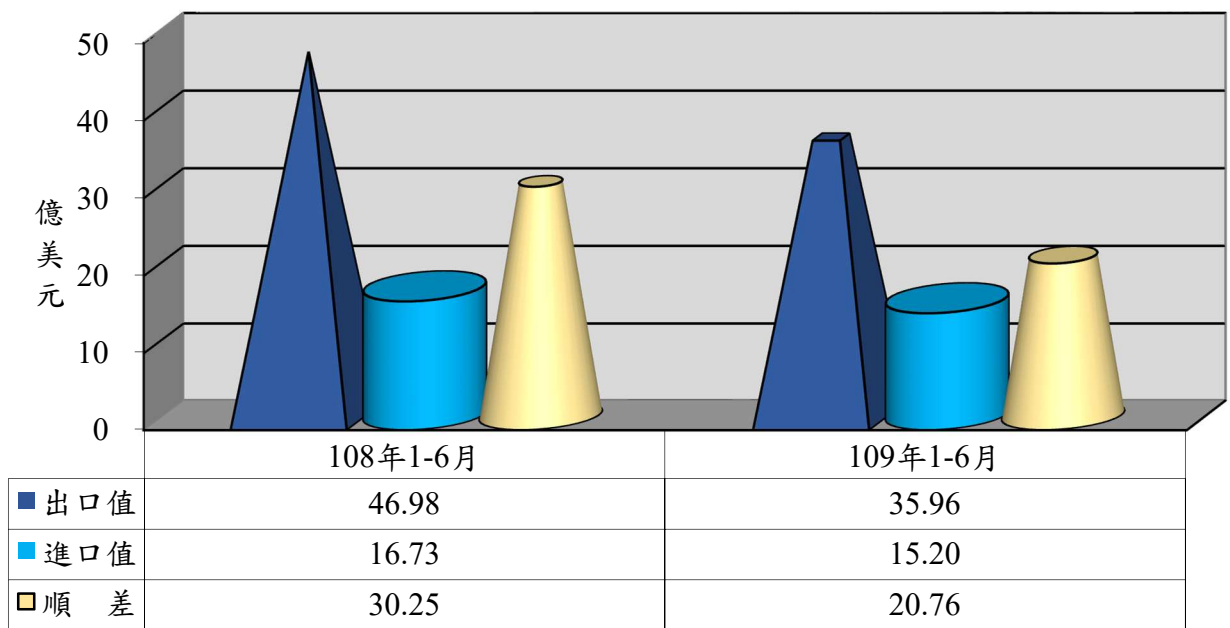
五、外銷訂單

依據經濟部統計處外銷訂單統計資料，109年6月紡織品接單金額為7.40億美元，較去年同期衰退20%。109年1-6月累計接單金額為46.85億美元，較去年同期衰退19%。

六、貿易順差

(一)108年全年我國紡織品出口值為91.76億美元，進口值為35.53億美元，貿易順差為56.23億美元，較107年同期減少7.70億美元，衰退12%；紡織品貿易順差僅次於「機械及電機設備」、「塑膠、橡膠及其製品」及「基本金屬及其製品」，為我國第4大創匯產業。

(二)109年1-6月紡織品出口值為35.96億美元，進口值為15.20億美元，貿易順差為20.76億美元，較去年同期減少9.49億美元，衰退31%。



七、2019-2020年1-6月我國主要出口項目進出口值及創匯狀況

單位：億美元

年度	項目 進出口值	全國	成長率	紡織品	成長率	機 械 及電機 設 備	成長率	基 本 金屬及 其製品	成長率	精 密 儀器鐘 錶樂器	成長率	塑 膠 橡膠及 其製品	成長率	礦產品	成長率	化學品	成長率
2019 1-6月	出口值	1,572.02	-4.0%	46.98	-7.6%	876.35	-0.7%	140.90	-12.3%	76.78	-5.4%	114.47	-10.0%	72.22	4.0%	96.20	-14.2%
	進口值	1,371.69	-0.75%	16.73	-3.2%	553.92	5.6%	100.56	-11.3%	61.70	9.3%	42.41	-3.7%	250.17	-2.7%	135.89	-11.4%
	順逆差	200.33	-21.6%	30.25	-9.9%	322.43	-9.8%	40.34	-14.6%	15.08	-38.87%	72.06	-13.37%	-177.95	5.2%	-39.69	3.9%
2019 1-7月	出口值	1,864.26	-3.0%	54.17	-8.1%	1,048.91	1.0%	164.33	-12.9%	91.15	-4.5%	133.83	-10.0%	85.24	5.8%	111.79	-14.1%
	進口值	1,629.23	-0.8%	20.02	-2.5%	667.13	7.2%	118.07	-11.1%	72.47	6.1%	49.99	-4.7%	296.06	-4.3%	159.30	-11.7%
	順逆差	235.03	-15.7%	34.15	-11.0%	381.78	-8.3%	46.26	-17.4%	18.68	-31.04%	83.84	-12.92%	-210.82	7.9%	-47.51	5.4%
2019 1-8月	出口值	2,154.07	-2.3%	61.74	-8.0%	1,222.39	2.0%	187.40	-12.1%	105.15	-3.7%	152.62	-10.1%	96.94	2.7%	126.81	-13.9%
	進口值	1,859.42	-1.0%	22.91	-2.6%	767.16	6.8%	133.22	-11.6%	81.18	2.8%	56.48	-5.4%	339.20	-4.5%	180.28	-12.2%
	順逆差	294.65	-9.3%	38.83	-10.9%	455.23	-5.1%	54.18	-13.4%	23.97	-20.81%	96.14	-12.70%	-242.26	7.1%	-53.47	7.7%
2019 1-9月	出口值	2,422.79	-2.5%	69.46	-8.7%	1,377.16	2.2%	210.04	-12.5%	118.85	-5.1%	170.14	-10.8%	108.46	0.7%	141.60	-15.0%
	進口值	2,095.32	-1.2%	26.19	-2.3%	868.45	8.1%	150.70	-11.1%	92.71	1.9%	63.75	-5.5%	375.05	-7.6%	203.76	-11.7%
	順逆差	327.47	-10.3%	43.27	-12.1%	508.71	-6.5%	59.34	-16.0%	26.14	-23.77%	106.39	-13.74%	-266.59	10.6%	-62.16	3.2%
2019 1-10月	出口值	2,712.71	-2.4%	77.25	-8.8%	1,550.56	2.6%	233.26	-12.6%	132.81	-4.8%	188.84	-11.2%	120.08	-0.6%	156.55	-16.3%
	進口值	2,345.72	-1.5%	29.45	-3.3%	982.61	8.5%	168.92	-10.3%	104.24	2.8%	71.04	-5.7%	410.36	-10.6%	227.56	-11.8%
	順逆差	366.99	-7.9%	47.80	-11.9%	567.95	-6.3%	64.34	-18.1%	28.57	-25.15%	117.80	-14.17%	-290.28	14.1%	-71.01	-0.1%
2019 1-11月	出口值	2,998.54	-1.9%	84.29	-8.8%	1,724.58	3.3%	255.43	-12.1%	147.04	-3.5%	207.26	-10.8%	129.55	-3.3%	171.58	-15.9%
	進口值	2,588.61	-0.9%	32.29	-4.0%	1,090.17	9.4%	184.00	-10.8%	115.70	4.5%	77.81	-5.8%	448.58	-10.9%	250.34	-11.0%
	順逆差	409.93	-8.0%	52.00	-11.5%	634.41	-5.7%	71.43	-15.2%	31.34	-24.74%	129.45	-13.54%	-319.03	13.7%	-78.76	-2.0%
2019 1-12月	出口值	3,293.36	-1.4%	91.76	-8.9%	1,900.27	3.8%	279.15	-11.6%	160.74	-2.9%	225.83	-10.7%	140.50	-3.3%	186.77	-15.7%
	進口值	2,858.59	0.4%	35.53	-3.4%	1,217.14	11.8%	199.92	-11.0%	128.35	5.6%	85.50	-4.6%	488.94	-11.0%	274.21	-9.7%
	順逆差	434.77	-11.7%	56.23	-12.0%	683.13	-8.0%	79.23	-13.3%	32.39	-26.27%	140.33	-14.00%	-348.44	13.7%	-87.44	-6.5%
2020 1月	出口值	250.69	-7.6%	6.24	-15.8%	148.15	-1.9%	20.79	-17.6%	11.68	-11.8%	15.33	-18.8%	9.25	-26.2%	14.65	-12.6%
	進口值	216.11	-17.7%	2.49	-31.3%	97.75	-6.9%	13.99	-28.7%	10.06	-14.3%	6.14	-24.8%	36.53	-27.6%	18.71	-23.8%
	順逆差	34.58	295.2%	3.75	-0.8%	50.40	9.5%	6.80	21.4%	1.62	8.00%	9.19	-14.27%	-27.28	28.0%	-4.06	47.9%
2020 1-2月	出口值	504.51	6.4%	12.60	-7.5%	299.23	13.5%	40.12	-6.3%	23.36	1.6%	31.68	-8.1%	21.62	-1.8%	29.00	-4.2%
	進口值	436.89	5.3%	4.63	-13.3%	190.68	11.4%	29.30	-0.8%	20.71	12.6%	12.65	-2.8%	77.42	3.9%	40.94	-0.9%
	順逆差	67.62	13.7%	7.97	-3.6%	108.55	17.5%	10.82	-18.4%	2.65	-42.52%	19.03	-11.32%	-55.80	-6.3%	-11.94	-8.2%
2020 1-3月	出口值	786.95	3.7%	20.56	-9.4%	471.00	11.4%	63.02	-8.4%	35.94	-2.3%	50.29	-9.8%	29.51	-7.5%	43.85	-10.2%
	進口值	691.72	3.5%	7.88	-8.6%	303.98	9.4%	49.07	0.3%	33.59	9.4%	21.40	1.5%	110.87	-4.4%	66.23	-1.8%
	順逆差	95.23	5.3%	12.68	-10.0%	167.02	15.3%	13.95	-29.7%	2.35	-61.22%	28.89	-16.62%	-81.36	3.3%	-22.38	-20.3%
2020 1-4月	出口值	1,039.21	2.4%	25.75	-16.9%	632.51	12.3%	81.88	-10.8%	49.17	-0.4%	66.16	-11.4%	33.90	-23.0%	56.05	-13.3%
	進口值	921.36	2.7%	10.37	-8.5%	409.69	11.8%	65.41	-1.1%	44.14	7.9%	29.39	4.1%	138.95	-14.0%	89.79	-0.01%
	順逆差	117.85	0.4%	15.38	-21.8%	222.82	13.1%	16.47	-35.7%	5.03	-40.75%	36.77	-20.87%	-105.05	10.7%	-33.74	-34.2%
2020 1-5月	出口值	1,309.10	1.5%	31.08	-20.8%	803.63	11.6%	102.35	-11.7%	63.66	1.4%	82.22	-13.2%	38.55	-31.4%	68.97	-13.8%
	進口值	1,144.04	1.4%	12.71	-9.1%	515.91	13.4%	80.60	-3.4%	55.97	10.9%	36.75	4.3%	164.11	-20.6%	110.96	-1.62%
	順逆差	165.06	1.8%	18.37	-27.2%	287.72	8.5%	21.75	-32.9%	7.69	-37.68%	45.47	-23.58%	-125.56	16.5%	-41.99	-28.2%
2020 1-6月	出口值	1,580.21	0.5%	35.96	-23.4%	981.50	12.0%	121.41	-13.8%	76.68	-0.1%	97.31	-15.0%	43.89	-39.2%	81.04	-15.8%
	進口值	1,366.72	-0.4%	15.20	-9.2%	622.87	12.4%	96.60	-3.9%	69.81	13.1%	43.72	3.1%	185.27	-25.9%	131.89	-2.94%
	順逆差	213.49	6.6%	20.76	-31.4%	358.63	11.2%	24.81	-38.5%	6.87	-54.44%	53.59	-25.63%	-141.38	20.6%	-50.85	-28.1%

※資料來源：紡拓會根據財政部統計處資料編製