



109年1-5月我國紡織品
進出口貿易概況

紡拓會市場開發處
109年7月

目 錄

簡析	1
一、出口概況	2
二、主要出口市場	8
三、進口概況	10
四、主要進口來源	11
五、外銷訂單	12
六、貿易順差	12
七、2019-2020年1-5月我國主要出口項目進出口值及創匯狀況	14

簡 析

依據我國海關進出口貿易統計資料顯示，109年1-5月我國貨品出口總值為1,309.10億美元，較去(108)年同期成長1.5%；進口總值為1,144.04億美元，較去年同期成長1.4%；貿易順差為165.06億美元，較去年同期成長1.8%。

在紡織品貿易方面，109年1-5月我紡織品出口總值為31.08億美元，衰退21%；進口總值為12.71億美元，衰退9%；貿易順差為18.37億美元，較去年同期減少6.87億美元，衰退27%。

以出口值分析，主要出口項目為布料(占68%)，其次為紗線(占14%)、纖維(占7%)、成衣及服飾品(占5%)，以及雜項紡織品(占6%)；五大出口項目均呈衰退，出口大宗之布料衰退19%，纖維衰退26%、紗線衰退33%、成衣及服飾品衰退9%、雜項紡織品則衰退3%。以進口值分析，主要進口項目以成衣及服飾品為大宗(占50%)，衰退12%，其次為布料(占17%)成長3%、纖維(占11%)衰退24%、紗線(占11%)衰退4%，雜項紡織品(占11%)成長1%。

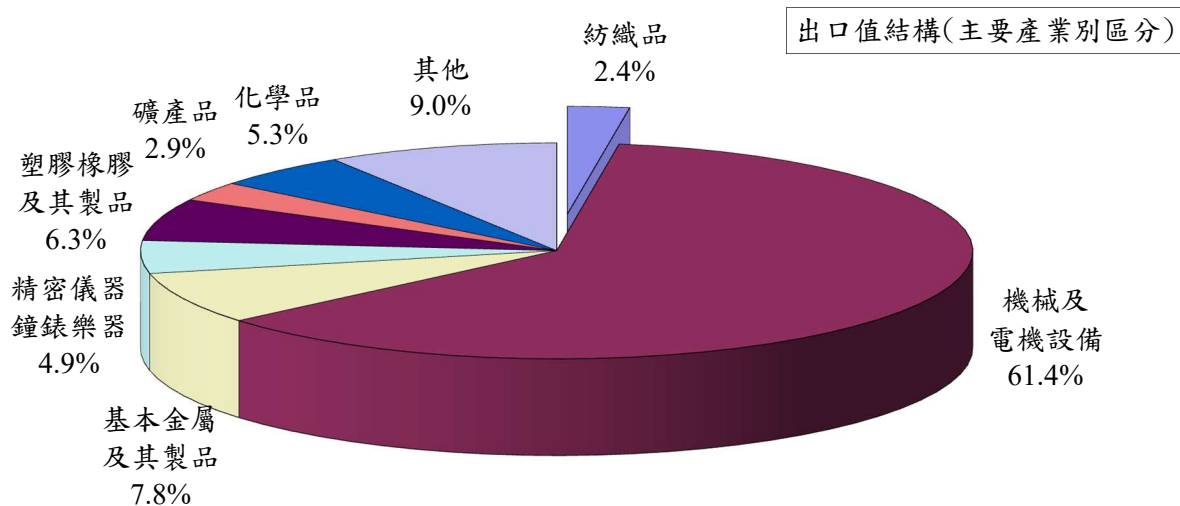
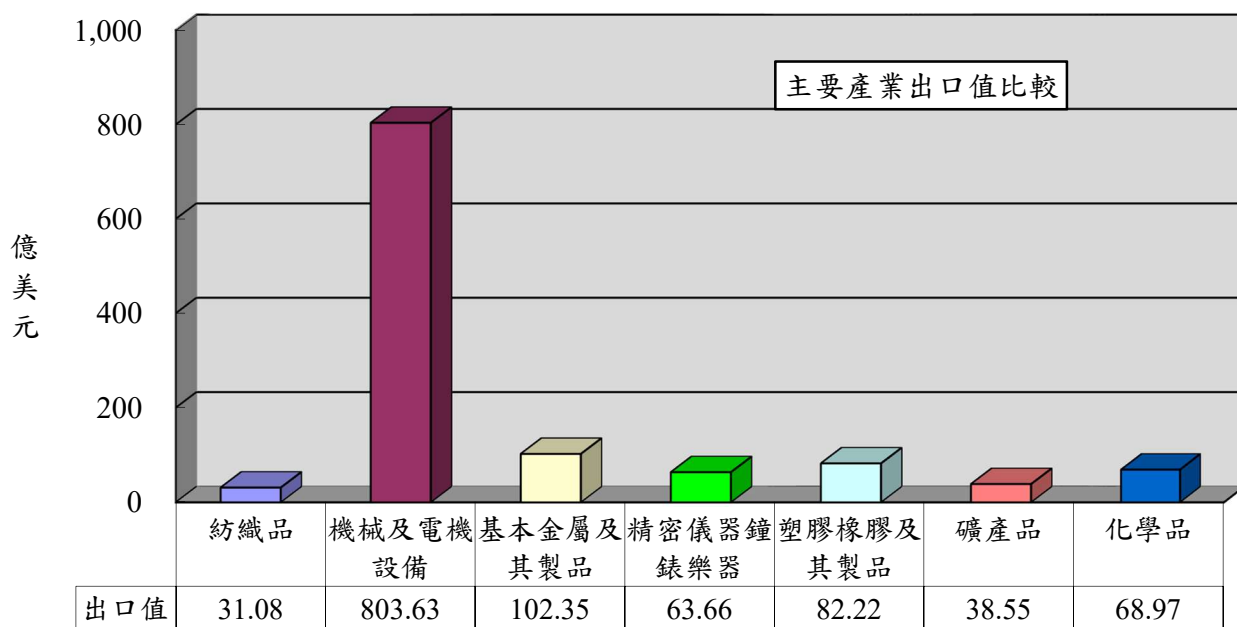
以出口地區分析，我紡織品第一大出口市場為越南，其次為中國大陸、美國、印尼及歐盟，合計佔出口比重達60%。在出口項目方面，五大出口地區均以布料為大宗，以輸越南出口值最大。進口地區方面，中國大陸為我排名第一的進口來源，其次為越南、歐盟、日本及美國，合計佔進口總值達76%；其中自中國大陸、越南、歐盟均以進口成衣及服飾品為主，日本及美國則以布料、纖維為主，佔自該地區進口紡織品比重33%及52%。

隨著各主要國家陸續解封，經濟活動逐步回歸正軌，帶動需求緩步回升，惟新冠肺炎威脅尚未解除，且近期國際疫情增溫，加深新一波疫情來襲之疑慮，經濟重啟之路崎嶇不平，故世界銀行、國際貨幣基金、經濟合作暨發展組織的最新經濟展望報告，皆同步下修今年全球經濟成長表現，製造業實體經濟數據並未明顯改善，傳統產業生產表現與市場需求仍顯疲弱，紡織品受品牌買主下單仍偏保守之影響，出口值降至新低水準，加以美中貿易關係之不確定性潛存，我國下半年出口仍將承受壓力。

一、出口概況

109年1-5月我國紡織品出口值為31.08億美元，佔全國出口總值(1,309.10億美元)之2.4%，較去年同期衰退21%；出口量為61.18萬公噸，較去年同期衰退23%；出口單價則較去年同期成長3%。

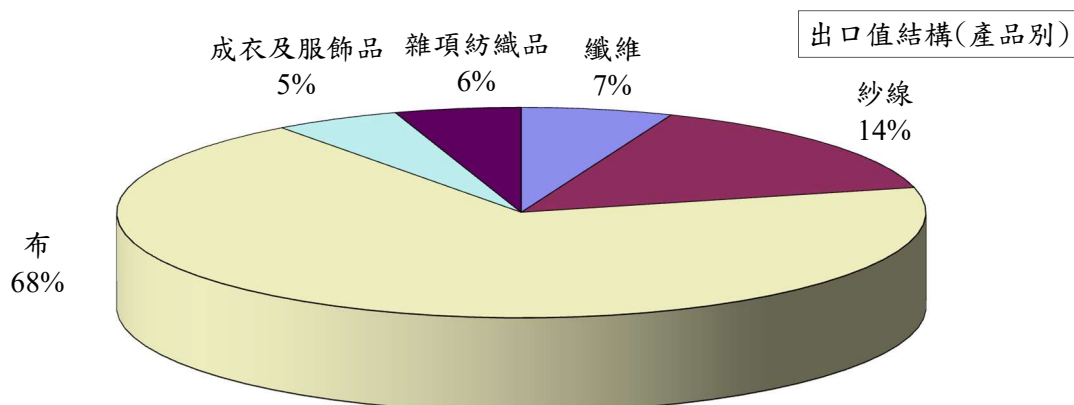
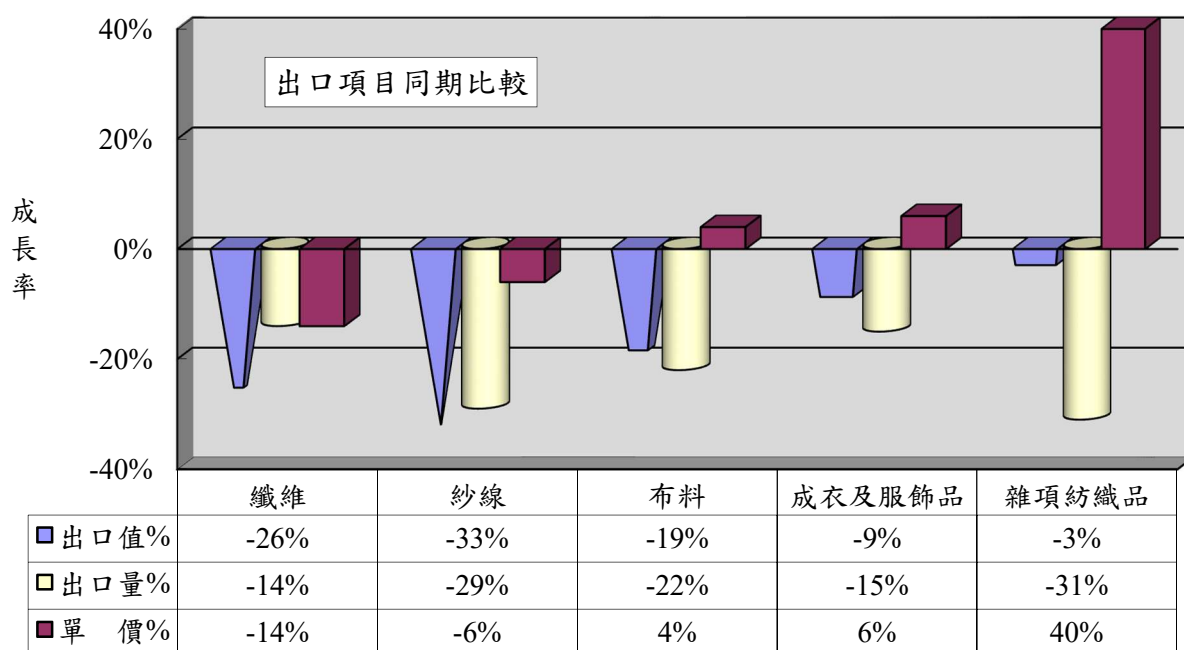
產業別	紡織品	機械及電機設備	基本金屬及其製品	精密儀器鐘錶樂器	塑膠橡膠及其製品	礦產品	化學品
出口值(億美元)	31.08	803.63	102.35	63.66	82.22	38.55	68.97
佔總出口值比重	2.4%	61.4%	7.8%	4.9%	6.3%	2.9%	5.3%
同期比較	-21%	12%	-12%	1%	-13%	-31%	-14%



(一)主要出口項目分析

紡織品出口仍以布料為大宗，出口值達21.27億美元，佔出口總值之68%，較去年同期衰退19%；出口量為25.95萬公噸，較去年同期衰退22%；出口單價成長4%。

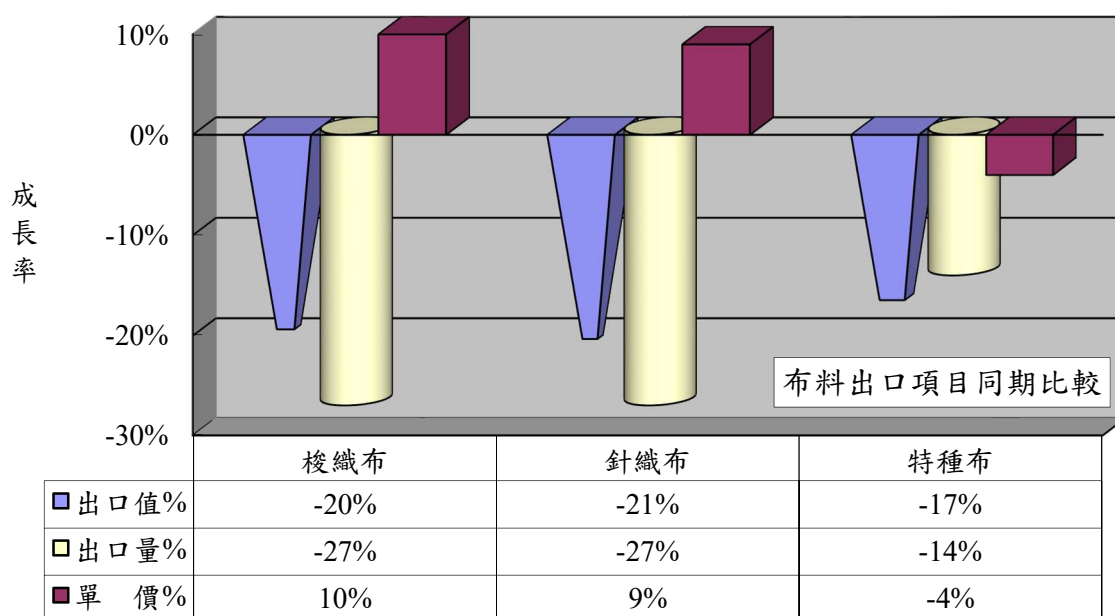
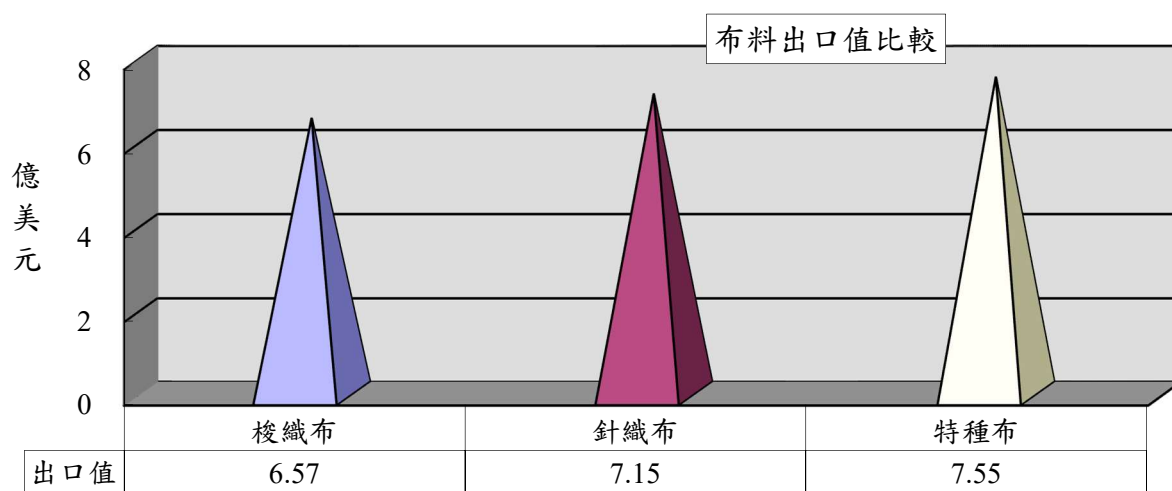
項目	出口值 (億美元)	比重 (%)	同期 比較 (%)	出口量 (萬公噸)	同期 比較 (%)	單價 (美元/ 公斤)	同期 比較 (%)
1.纖維	2.04	7	-26	15.82	-14	1.29	-14
2.紗線	4.25	14	-33	16.24	-29	2.62	-6
3.布料	21.27	68	-19	25.95	-22	8.20	4
4.成衣及服飾品	1.72	5	-9	0.87	-15	19.83	6
5.雜項紡織品	1.80	6	-3	2.30	-31	7.83	40
合計	31.08	100	-21	61.18	-23	5.08	3



(二)布料出口項目分析

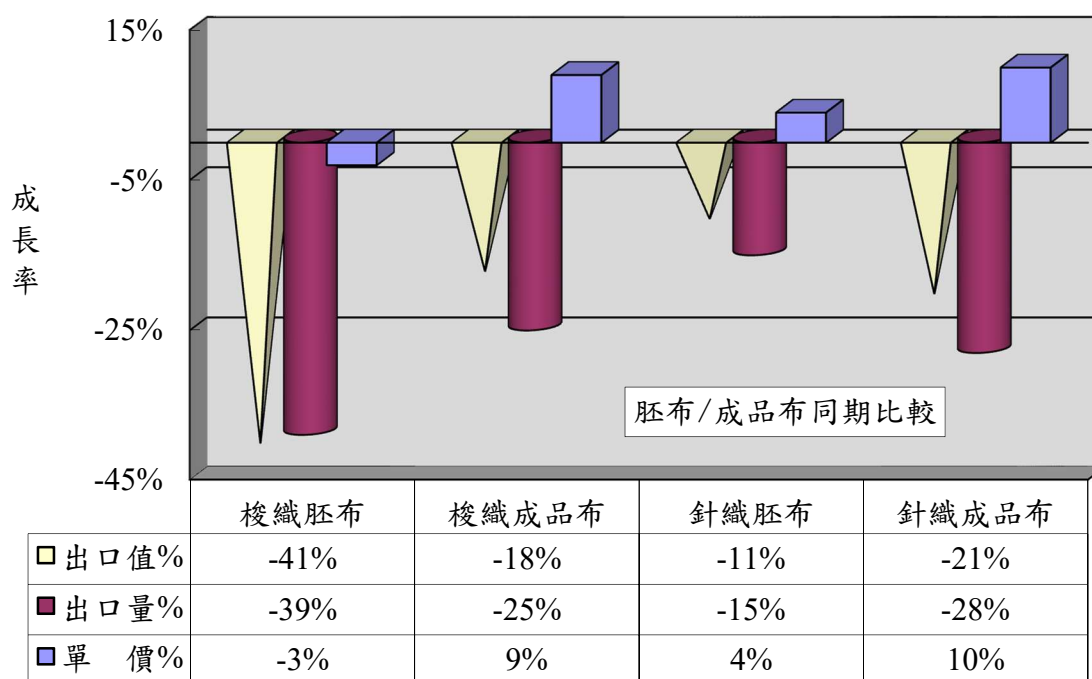
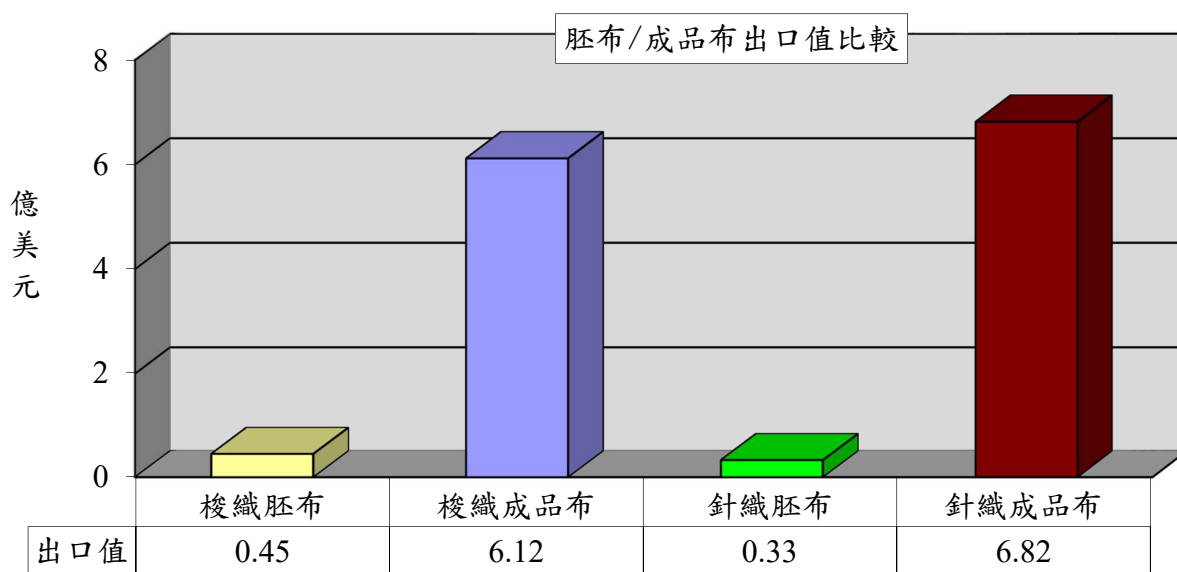
特種布出口達7.55億美元，為布料產品之冠(佔35%)，較去年同期衰退17%；出口單價衰退4%。

項 目	出口值 (億美元)	佔布料 比重 (%)	同期 比較 (%)	出口量 (萬公噸)	同期 比較 (%)	單價 (美元/ 公斤)	同期 比較 (%)
1.梭織布	6.57	31	-20	7.98	-27	8.23	10
2.針織布	7.15	34	-21	7.25	-27	9.87	9
3.特種布	7.55	35	-17	10.72	-14	7.05	-4
合 計	21.27	100	-19	25.95	-22	8.20	4



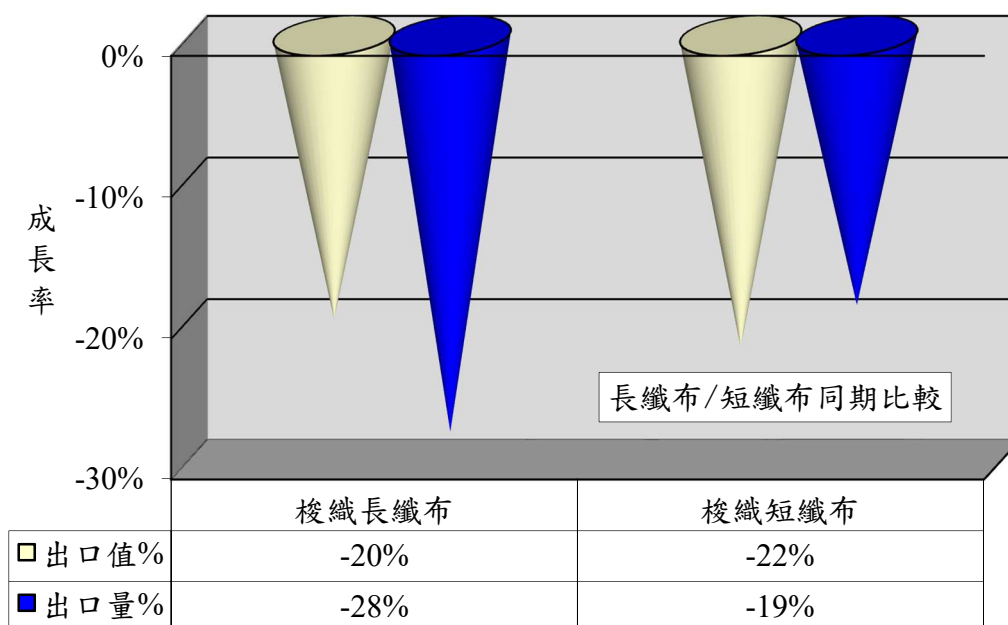
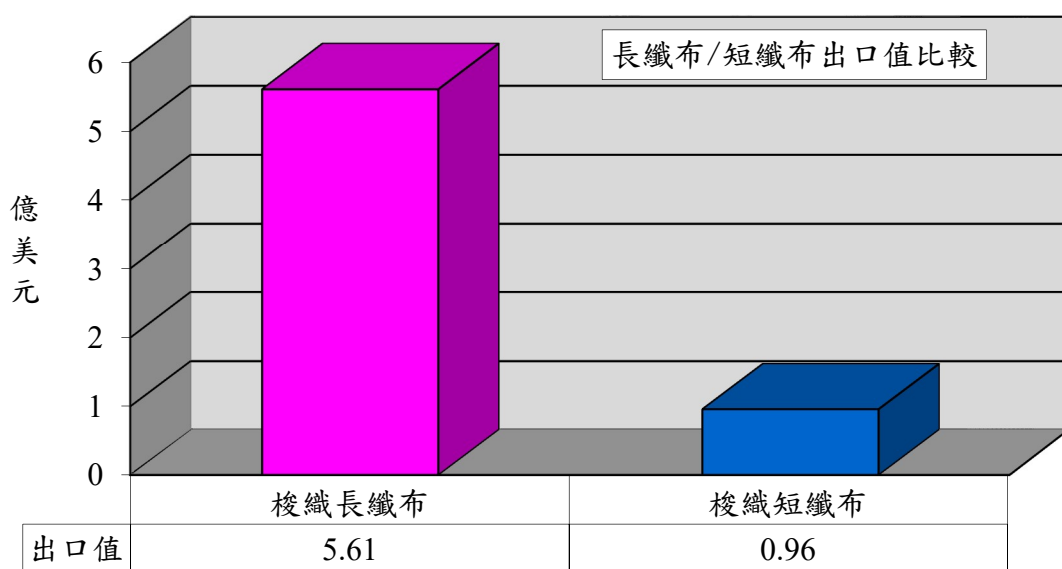
1.以胚布及成品布分析

項 目	出口值 (億美元)	佔布料 比重 (%)	同期 比較 (%)	出口量 (萬公噸)	同期 比較 (%)	單價 (美元/ 公斤)	同期 比較 (%)
1.梭織胚布	0.45	2	-41	1.20	-39	3.77	-3
2.梭織成品布	6.12	29	-18	6.78	-25	9.02	9
3.針織胚布	0.33	2	-11	0.60	-15	5.48	4
4.針織成品布	6.82	32	-21	6.65	-28	10.26	10



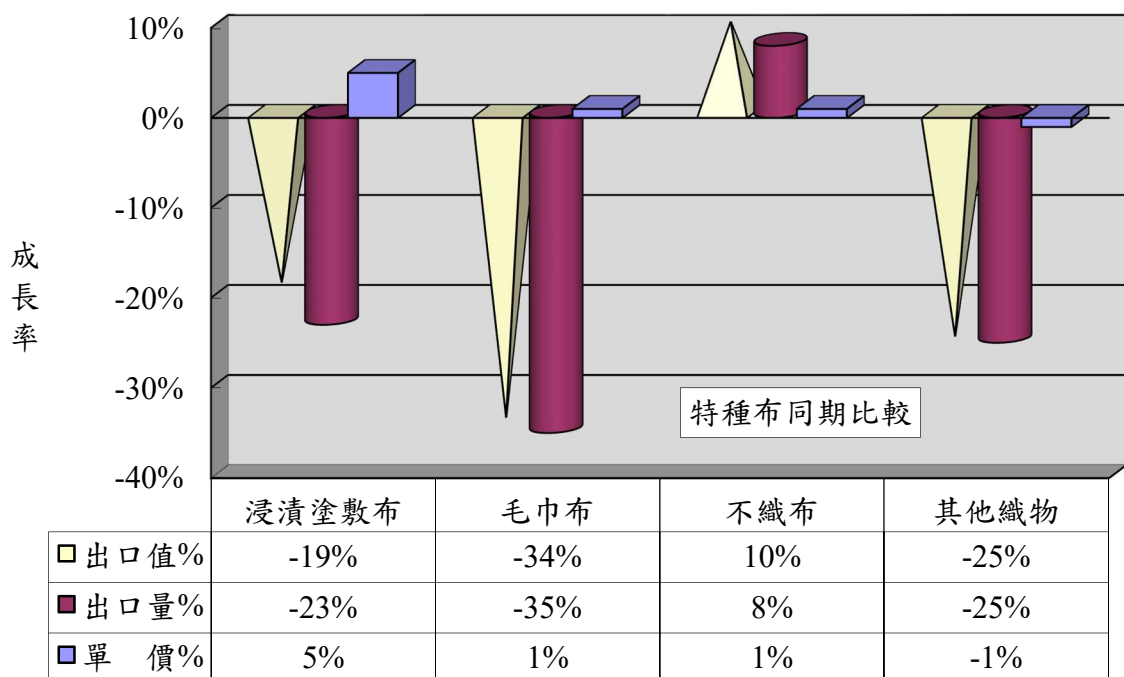
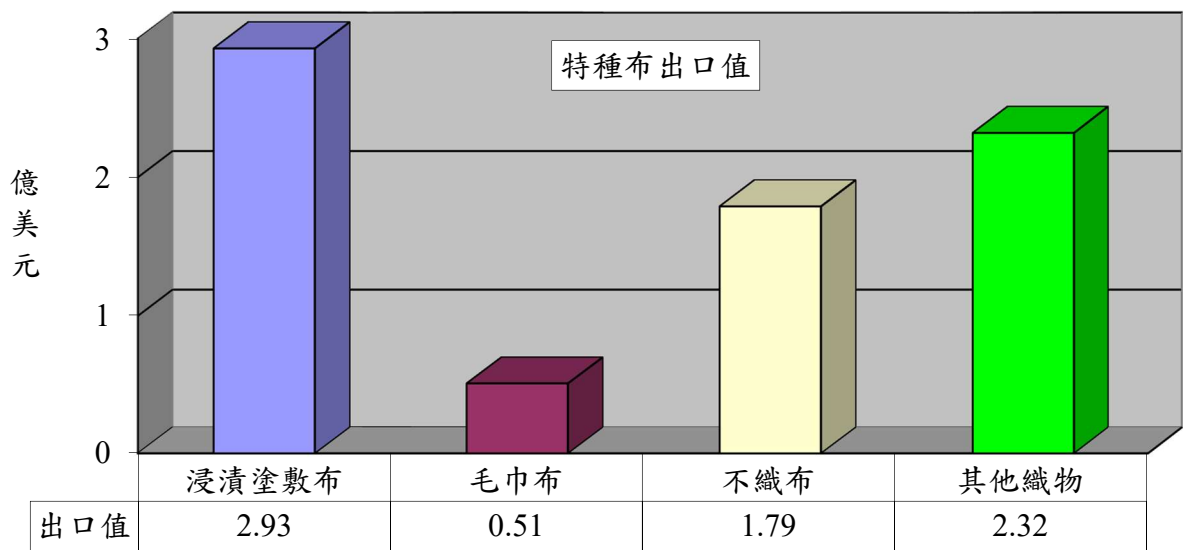
2.以梭織布主要項目分析

項 目	出口值 (億美元)	佔布料 比重(%)	同期比較 (%)	出口量 (萬公噸)	同期比較 (%)
1.梭織長纖布	5.61	26	-20	6.87	-28
2.梭織短纖布	0.96	5	-22	1.11	-19



3.以特種布主要項目分析

項 目	出口值 (億美元)	佔布料 比重 (%)	同期 比較 (%)	出口量 (萬公噸)	同期 比較 (%)	單價 (美元 /公斤)	同期 比較 (%)
1.浸漬塗敷加工布	2.93	14	-19	3.00	-23	9.75	5
2.毛巾布	0.51	2	-34	0.62	-35	8.35	1
3.不織布	1.79	8	10	4.42	8	4.05	1
4.其他織物	2.32	11	-25	2.68	-25	8.67	-1
合 計	7.55	35	-17	10.72	-14	7.05	-4

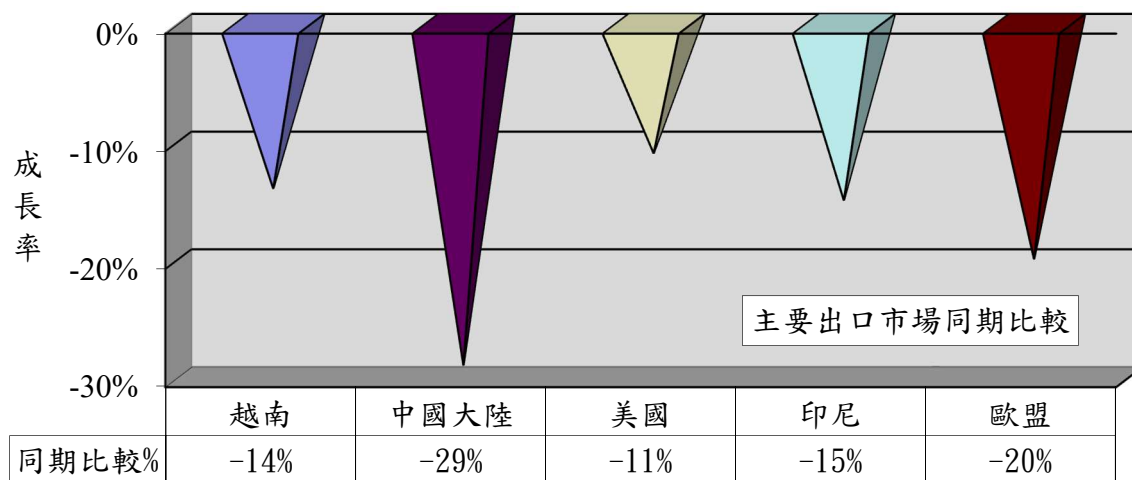
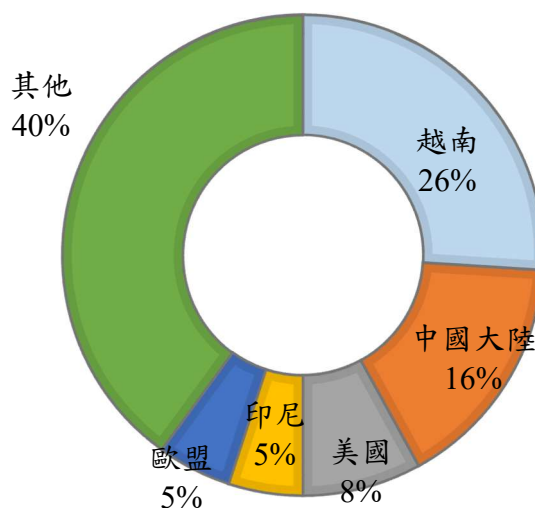


二、主要出口市場

109年1-5月我國紡織品第一大出口市場為越南，出口值達7.92億美元，佔紡織品出口值之26%，較去年同期衰退14%。

排名	主要出口地區	出口值(億美元)	佔總出口值比重(%)	同期比較(%)
1	越南	7.92	26	-14
2	中國大陸	4.85	16	-29
3	美國	2.52	8	-11
4	印尼	1.69	5	-15
5	歐盟	1.58	5	-20
前五大合計		18.56	60	-19

出口值結構(市場別)



(一)前五大出口市場主要出口項目分析

我紡織品前5大出口市場，均以布料產品為主；布料出口值最大者為越南之6.43億美元，布料出口比重最高者為印尼，達85%。

出口地區	主要出口項目	出口值 (億美元)	佔出口至該 地區紡織品 比重(%)	同期比較 (%)
1.越南	布料	6.43	81	-12
	紗線	0.80	10	-19
2.中國大陸	布料	2.98	61	-29
	紗線	1.11	23	-43
3.美國	布料	1.14	45	-16
	成衣及服飾品	0.53	21	-11
4.印尼	布料	1.44	85	-17
	紗線	0.09	5	-10
5.歐盟	布料	0.58	37	-21
	雜項紡織品	0.31	20	15

(二)109年1-5月我國紡織品經香港轉口至中國大陸統計

項目	金額 (百萬美元)	比重 (%)	成長率 (%)
1.纖維	0.16	--	16
2.紗線	11.67	13	-54
3.布料	77.11	83	-31
4.成衣及服飾品	1.20	1	73
5.雜項紡織品	2.38	3	-47
合計	92.52	100	-35

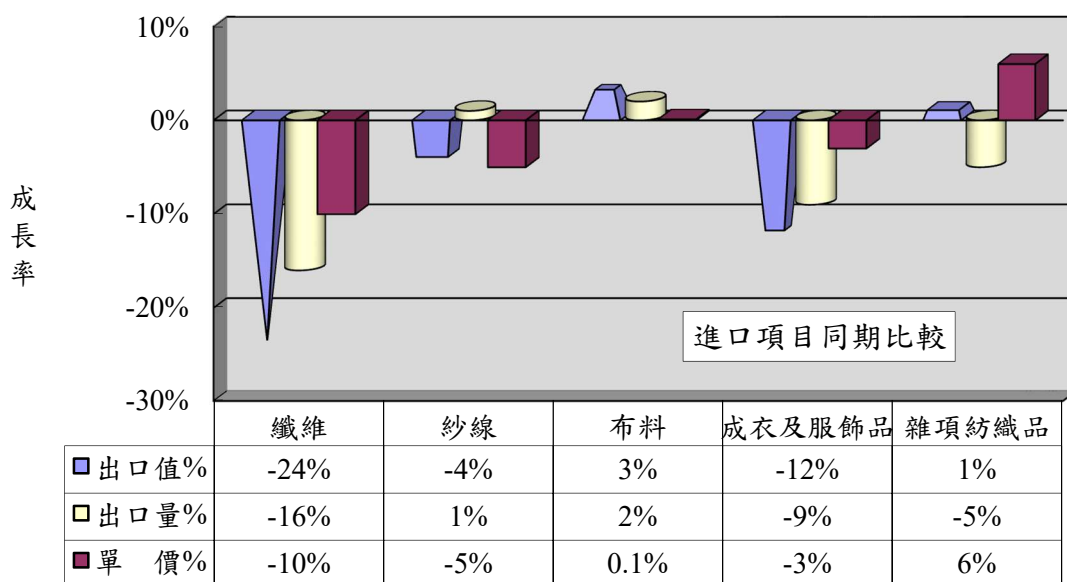
三、進口概況

109年1-5月我國紡織品進口值為12.71億美元，佔全國進口總值(1,144.04億美元)之1.1%，較去(108)年同期衰退9%；進口量為22.63萬公噸，較去年同期衰退8%。

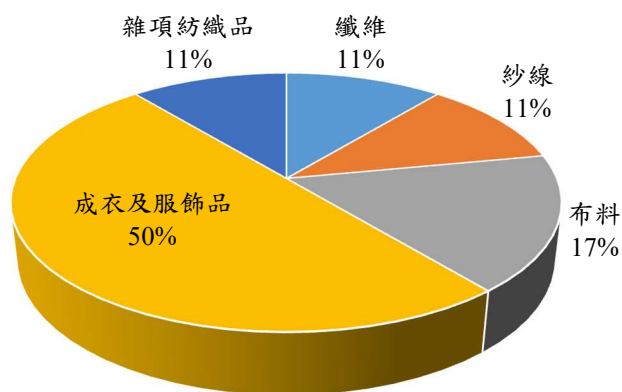
(一)紡織品進口項目分析

紡織品進口以成衣及服飾品為大宗，進口值為6.38億美元，佔進口總值50%。

項 目	進口值 (億美元)	比重 (%)	同期 比較 (%)	進口量 (萬公噸)	同期 比較 (%)	單價 (美元/ 公斤)	同期 比較 (%)
1.纖維	1.43	11	-24	8.41	-16	1.70	-10
2.紗線	1.35	11	-4	3.76	1	3.58	-5
3.布料	2.12	17	3	3.58	2	5.93	0.1
4.成衣及服飾品	6.38	50	-12	3.93	-9	16.23	-3
5.雜項紡織品	1.43	11	1	2.95	-5	4.86	6
合 計	12.71	100	-9	22.63	-8	5.62	-1



進口值結構(產品別)



四、主要進口來源

109年1-5月我國紡織品首要進口來源為中國大陸，進口值為5.03億美元，佔紡織品進口值之40%，較去年同期衰退10%。

排名	主要進口地區	進口值 (億美元)	佔進口總值 比重(%)	同期比較 (%)
1	中國大陸	5.03	40	-10
2	越南	1.74	14	-3
3	歐盟	1.05	8	-15
4	日本	0.86	7	10
5	美國	0.83	7	-26
合計		9.51	76	-10

(一)前五大進口來源之主要進口項目分析

我紡織品前5大進口來源，自中國大陸、越南、歐盟均以進口成衣及服飾品為主；日本及美國以進口布料、纖維為主，佔自該地區進口紡織品比重33%及52%。

進口地區	主要進口項目	進口值 (億美元)	佔自該地區 進口紡織品 比重(%)	同期比較 (%)
1. 中國大陸	成衣及服飾品	2.83	56	-13
	布料	0.85	17	2
2. 越南	成衣及服飾品	1.05	60	-5
	紗線	0.32	18	21
3. 歐盟	成衣及服飾品	0.74	70	-19
	布料	0.13	12	1
4. 日本	布料	0.28	33	5
	成衣及服飾品	0.21	24	-3
5. 美國	纖維	0.43	52	-43
	布料	0.30	36	16

(二)109年1-5月中國大陸紡織品經香港轉口至我國統計

項目	金額 (百萬美元)	比重 (%)	成長率 (%)
1.纖維	0	--	--
2.紗線	0.10	--	-70
3.布料	1.63	4	-29
4.成衣及服飾品	42.07	92	-25
5.雜項紡織品	2.00	4	-3
合計	45.80	100	-24

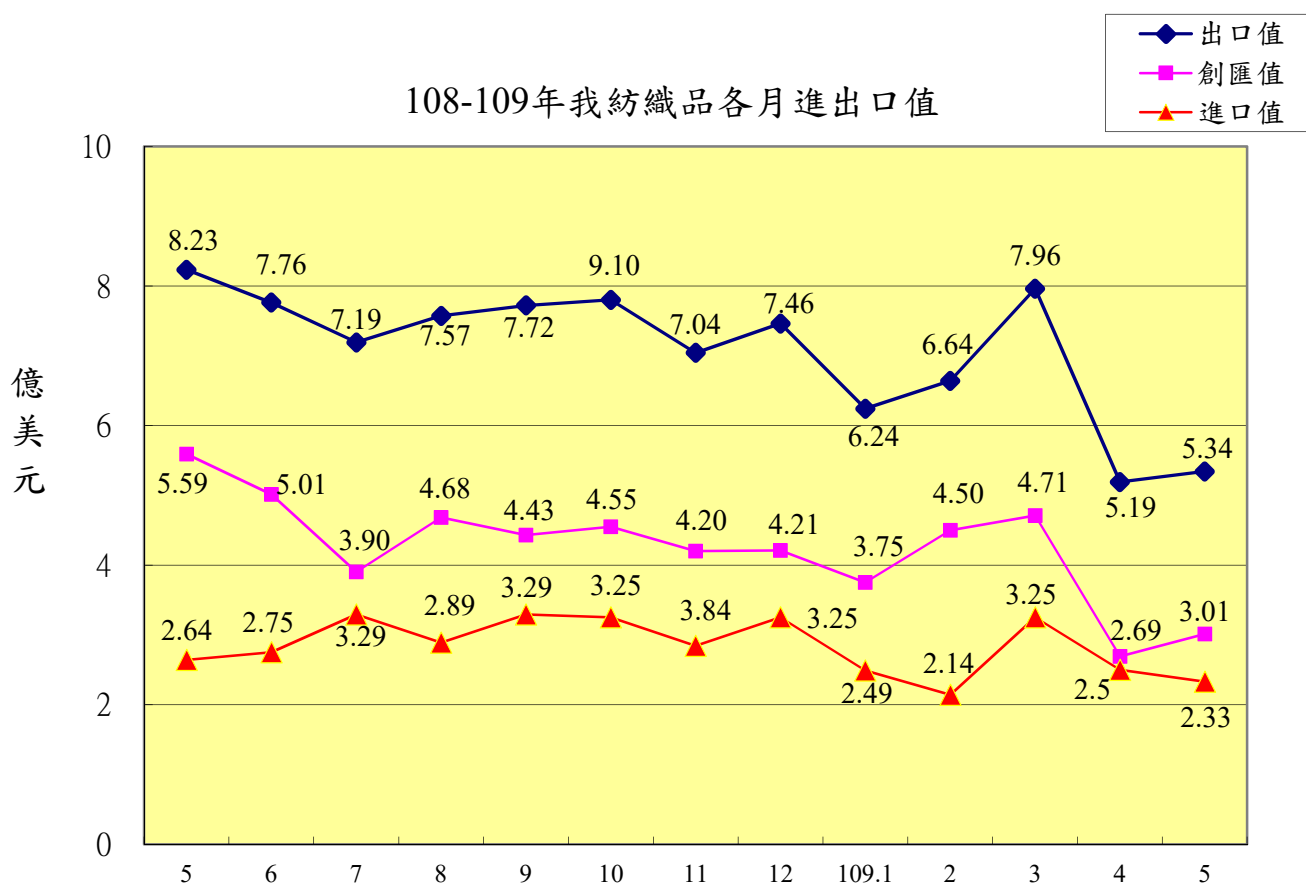
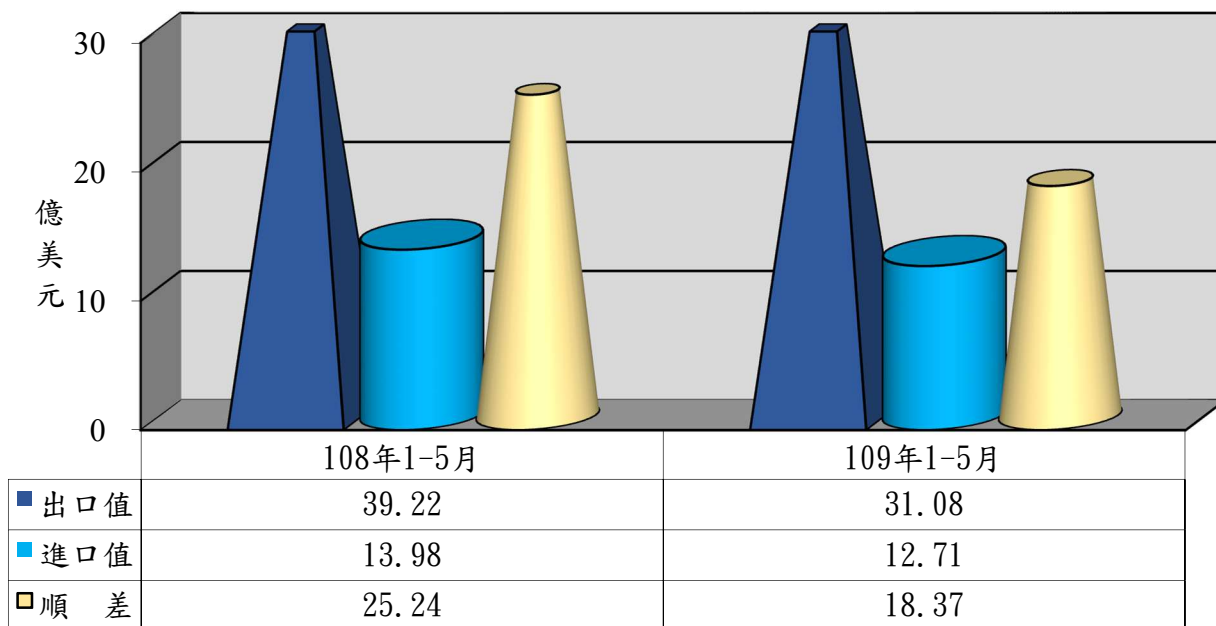
五、外銷訂單

依據經濟部統計處外銷訂單統計資料，109年5月紡織品接單金額為6.90億美元，較去年同期衰退34%。109年1-5月累計接單金額為39.45億美元，較去年同期衰退19%。

六、貿易順差

(一)108年全年度我國紡織品出口值為91.76億美元，進口值為35.53億美元，貿易順差為56.23億美元，較107年同期減少7.70億美元，衰退12%；紡織品貿易順差僅次於「機械及電機設備」、「塑膠、橡膠及其製品」及「基本金屬及其製品」，為我國第4大創匯產業。

(二)109年1-5月紡織品出口值為31.08億美元，進口值為12.71億美元，貿易順差為18.37億美元，較去年同期減少6.87億美元，衰退27%。



七、2019-2020年1-5月我國主要出口項目進出口值及創匯狀況

單位：億美元

年度	項目 進出口值	全國	成長率	紡織品	成長率	機 械 及電機 設 備	成長率	基 本 金屬及 其製品	成長率	精 密 儀器鐘 錶樂器	成長率	塑 膠 橡膠及 其製品	成長率	礦產品	成長率	化學品	成長率
2019 1-5月	出口值	1,289.92	-4.8%	39.22	-7.2%	720.16	-1.6%	115.90	-12.7%	62.81	-6.1%	94.75	-10.0%	56.21	1.5%	80.03	-14.4%
	進口值	1,127.81	-2.1%	13.98	-2.8%	454.89	3.1%	83.47	-12.2%	50.47	7.5%	35.25	-4.7%	206.63	-1.3%	112.79	-12.6%
	順逆差	162.11	-20.2%	25.24	-9.5%	265.27	-8.6%	32.43	-14.0%	12.34	-38.11%	59.50	-12.86%	-150.42	2.3%	-32.76	8.1%
2019 1-6月	出口值	1,582.34	-3.4%	46.98	-7.7%	886.01	0.4%	141.15	-12.1%	76.81	-5.3%	114.49	-10.0%	72.37	4.2%	96.23	-14.2%
	進口值	1,382.88	0.06%	16.73	-3.3%	564.01	7.5%	100.72	-11.2%	61.77	9.4%	42.42	-3.7%	252.09	-2.0%	135.87	-11.5%
	順逆差	199.46	-22.0%	30.25	-9.9%	322.00	-10.0%	40.43	-14.4%	15.04	-39.04%	72.07	-13.36%	-179.72	4.3%	-39.64	4.1%
2019 1-7月	出口值	1,864.26	-3.0%	54.17	-8.1%	1,048.91	1.0%	164.33	-12.9%	91.15	-4.5%	133.83	-10.0%	85.24	5.8%	111.79	-14.1%
	進口值	1,629.23	-0.8%	20.02	-2.5%	667.13	7.2%	118.07	-11.1%	72.47	6.1%	49.99	-4.7%	296.06	-4.3%	159.30	-11.7%
	順逆差	235.03	-15.7%	34.15	-11.0%	381.78	-8.3%	46.26	-17.4%	18.68	-31.04%	83.84	-12.92%	-210.82	7.9%	-47.51	5.4%
2019 1-8月	出口值	2,154.07	-2.3%	61.74	-8.0%	1,222.39	2.0%	187.40	-12.1%	105.15	-3.7%	152.62	-10.1%	96.94	2.7%	126.81	-13.9%
	進口值	1,859.42	-1.0%	22.91	-2.6%	767.16	6.8%	133.22	-11.6%	81.18	2.8%	56.48	-5.4%	339.20	-4.5%	180.28	-12.2%
	順逆差	294.65	-9.3%	38.83	-10.9%	455.23	-5.1%	54.18	-13.4%	23.97	-20.81%	96.14	-12.70%	-242.26	7.1%	-53.47	7.7%
2019 1-9月	出口值	2,422.79	-2.5%	69.46	-8.7%	1,377.16	2.2%	210.04	-12.5%	118.85	-5.1%	170.14	-10.8%	108.46	0.7%	141.60	-15.0%
	進口值	2,095.32	-1.2%	26.19	-2.3%	868.45	8.1%	150.70	-11.1%	92.71	1.9%	63.75	-5.5%	375.05	-7.6%	203.76	-11.7%
	順逆差	327.47	-10.3%	43.27	-12.1%	508.71	-6.5%	59.34	-16.0%	26.14	-23.77%	106.39	-13.74%	-266.59	10.6%	-62.16	3.2%
2019 1-10月	出口值	2,712.71	-2.4%	77.25	-8.8%	1,550.56	2.6%	233.26	-12.6%	132.81	-4.8%	188.84	-11.2%	120.08	-0.6%	156.55	-16.3%
	進口值	2,345.72	-1.5%	29.45	-3.3%	982.61	8.5%	168.92	-10.3%	104.24	2.8%	71.04	-5.7%	410.36	-10.6%	227.56	-11.8%
	順逆差	366.99	-7.9%	47.80	-11.9%	567.95	-6.3%	64.34	-18.1%	28.57	-25.15%	117.80	-14.17%	-290.28	14.1%	-71.01	-0.1%
2019 1-11月	出口值	2,998.54	-1.9%	84.29	-8.8%	1,724.58	3.3%	255.43	-12.1%	147.04	-3.5%	207.26	-10.8%	129.55	-3.3%	171.58	-15.9%
	進口值	2,588.61	-0.9%	32.29	-4.0%	1,090.17	9.4%	184.00	-10.8%	115.70	4.5%	77.81	-5.8%	448.58	-10.9%	250.34	-11.0%
	順逆差	409.93	-8.0%	52.00	-11.5%	634.41	-5.7%	71.43	-15.2%	31.34	-24.74%	129.45	-13.54%	-319.03	13.7%	-78.76	-2.0%
2019 1-12月	出口值	3,293.36	-1.4%	91.76	-8.9%	1,900.27	3.8%	279.15	-11.6%	160.74	-2.9%	225.83	-10.7%	140.50	-3.3%	186.77	-15.7%
	進口值	2,858.59	0.4%	35.53	-3.4%	1,217.14	11.8%	199.92	-11.0%	128.35	5.6%	85.50	-4.6%	488.94	-11.0%	274.21	-9.7%
	順逆差	434.77	-11.7%	56.23	-12.0%	683.13	-8.0%	79.23	-13.3%	32.39	-26.27%	140.33	-14.00%	-348.44	13.7%	-87.44	-6.5%
2020 1月	出口值	250.69	-7.6%	6.24	-15.8%	148.15	-1.9%	20.79	-17.6%	11.68	-11.8%	15.33	-18.8%	9.25	-26.2%	14.65	-12.6%
	進口值	216.11	-17.7%	2.49	-31.3%	97.75	-6.9%	13.99	-28.7%	10.06	-14.3%	6.14	-24.8%	36.53	-27.6%	18.71	-23.8%
	順逆差	34.58	295.2%	3.75	-0.8%	50.40	9.5%	6.80	21.4%	1.62	8.00%	9.19	-14.27%	-27.28	28.0%	-4.06	47.9%
2020 1-2月	出口值	504.51	6.4%	12.60	-7.5%	299.23	13.5%	40.12	-6.3%	23.36	1.6%	31.68	-8.1%	21.62	-1.8%	29.00	-4.2%
	進口值	436.89	5.3%	4.63	-13.3%	190.68	11.4%	29.30	-0.8%	20.71	12.6%	12.65	-2.8%	77.42	3.9%	40.94	-0.9%
	順逆差	67.62	13.7%	7.97	-3.6%	108.55	17.5%	10.82	-18.4%	2.65	-42.52%	19.03	-11.32%	-55.80	-6.3%	-11.94	-8.2%
2020 1-3月	出口值	786.95	3.7%	20.56	-9.4%	471.00	11.4%	63.02	-8.4%	35.94	-2.3%	50.29	-9.8%	29.51	-7.5%	43.85	-10.2%
	進口值	691.72	3.5%	7.88	-8.6%	303.98	9.4%	49.07	0.3%	33.59	9.4%	21.40	1.5%	110.87	-4.4%	66.23	-1.8%
	順逆差	95.23	5.3%	12.68	-10.0%	167.02	15.3%	13.95	-29.7%	2.35	-61.22%	28.89	-16.62%	-81.36	3.3%	-22.38	-20.3%
2020 1-4月	出口值	1,039.21	2.4%	25.75	-16.9%	632.51	12.3%	81.88	-10.8%	49.17	-0.4%	66.16	-11.4%	33.90	-23.0%	56.05	-13.3%
	進口值	921.36	2.7%	10.37	-8.5%	409.69	11.8%	65.41	-1.1%	44.14	7.9%	29.39	4.1%	138.95	-14.0%	89.79	-0.01%
	順逆差	117.85	0.4%	15.38	-21.8%	222.82	13.1%	16.47	-35.7%	5.03	-40.75%	36.77	-20.87%	-105.05	10.7%	-33.74	-34.2%
2020 1-5月	出口值	1,309.10	1.5%	31.08	-20.8%	803.63	11.6%	102.35	-11.7%	63.66	1.4%	82.22	-13.2%	38.55	-31.4%	68.97	-13.8%
	進口值	1,144.04	1.4%	12.71	-9.1%	515.91	13.4%	80.60	-3.4%	55.97	10.9%	36.75	4.3%	164.11	-20.6%	110.96	-1.62%
	順逆差	165.06	1.8%	18.37	-27.2%	287.72	8.5%	21.75	-32.9%	7.69	-37.68%	45.47	-23.58%	-125.56	16.5%	-41.99	-28.2%

※資料來源：紡拓會根據財政部統計處資料編製