



109年1-4月我國紡織品
進出口貿易概況

紡拓會市場開發處
109年6月

目 錄

簡析	1
一、出口概況	2
二、主要出口市場	8
三、進口概況	10
四、主要進口來源	11
五、外銷訂單	12
六、貿易順差	12
七、2019-2020年1-4月我國主要出口項目進出口值及創匯狀況	14

簡 析

依據我國海關進出口貿易統計資料顯示，109年1-4月我國貨品出口總值為1,039.21億美元，較去(108)年同期成長2.4%；進口總值為921.36億美元，較去年同期成長2.7%；貿易順差為117.85億美元，較去年同期成長0.4%。

在紡織品貿易方面，109年1-4月我紡織品出口總值為25.75億美元，衰退17%；進口總值為10.37億美元，衰退9%；貿易順差為15.38億美元，較去年同期減少4.28億美元，衰退22%。

以出口值分析，主要出口項目為布料(占68%)，其次為紗線(占14%)、纖維(占7%)、成衣及服飾品(占5%)，以及雜項紡織品(占6%)；五大出口項目均呈衰退，出口大宗之布料衰退15%，纖維衰退24%、紗線衰退27%、成衣及服飾品衰退11%、雜項紡織品則衰退5%。以進口值分析，主要進口項目以成衣及服飾品為大宗(占51%)，衰退13%，其次為布料(占16%)成長4%、纖維(占11%)衰退21%、紗線(占11%)成長1%，雜項紡織品(占11%)成長1%。

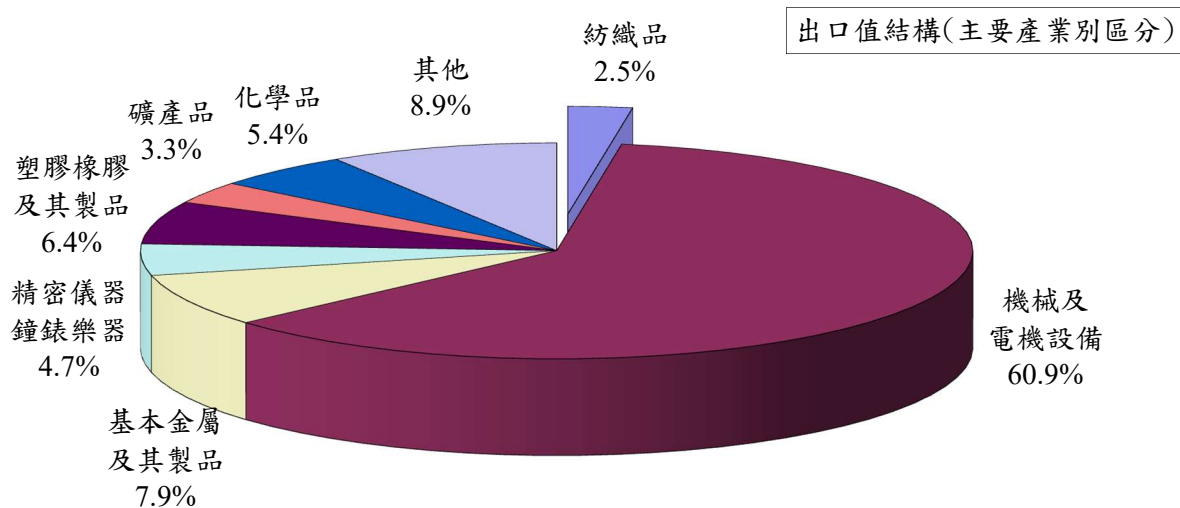
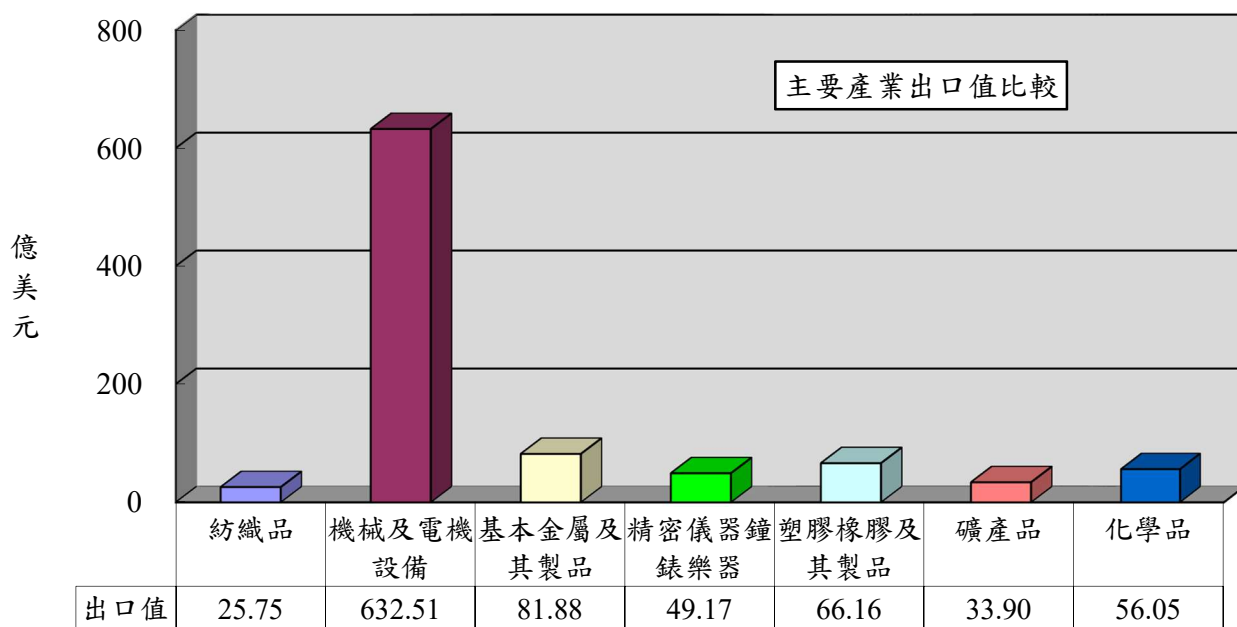
以出口地區分析，我紡織品第一大出口市場為越南，其次為中國大陸、美國、印尼及歐盟，合計佔出口比重達59%。在出口項目方面，五大出口地區均以布料為大宗，以輸越南出口值最大。進口地區方面，中國大陸為我排名第一的進口來源，其次為越南、歐盟、日本及美國，合計佔進口總值達74%；其中自中國大陸、越南、歐盟均以進口成衣及服飾品為主，美國及日本則以纖維、布料為主，佔自該地區進口紡織品比重51%及30%。

新冠病毒疫情重創歐美市場，許多國際運動、戶外及時尚品牌自3月中開始，因防疫暫時關閉實體通路，民眾也因居家限制，降低相關產品消費需求，導致歐美品牌減少下單，致國內紡織業者接單銳減，產量大幅下滑。隨著相關國家逐步鬆綁防疫措施，重啟經濟活動，以及產能回臺之趨勢，雖可適度挹注出口成長，惟疫情對全球經濟之衝擊程度與影響時間尚難預測，我國外貿面臨高度不確定性，前景展望應予謹慎評估。

一、出口概況

109年1-4月我國紡織品出口值為25.75億美元，佔全國出口總值(1,039.21億美元)之2.5%，較去年同期衰退17%；出口量為51.50萬公噸，較去年同期衰退18%；出口單價則較去年同期成長1%。

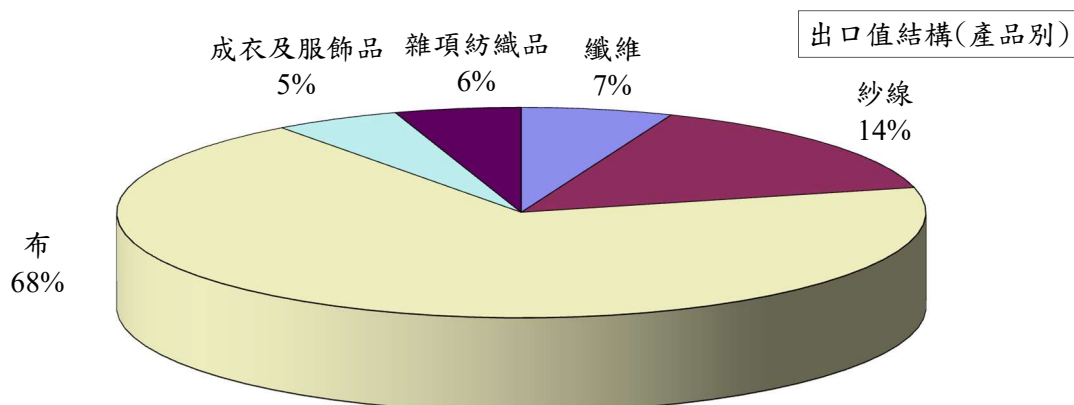
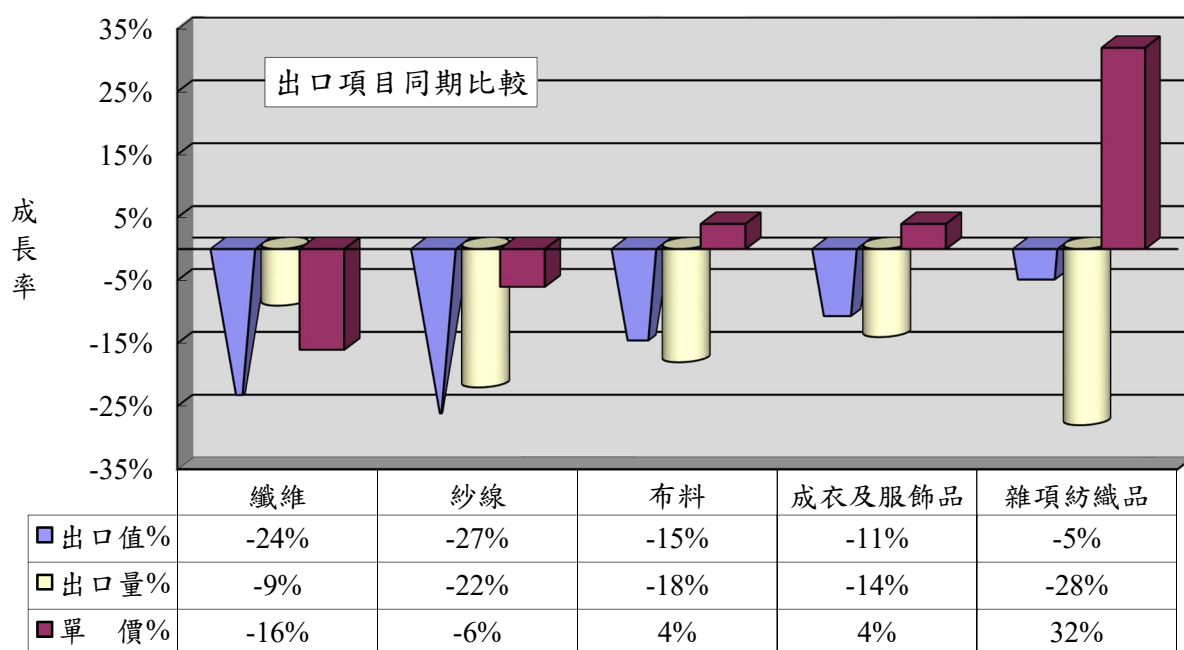
產業別	紡織品	機械及電機設備	基本金屬及其製品	精密儀器鐘錶樂器	塑膠橡膠及其製品	礦產品	化學品
出口值(億美元)	25.75	632.51	81.88	49.17	66.16	33.90	56.05
佔總出口值比重	2.5%	60.9%	7.9%	4.7%	6.4%	3.3%	5.4%
同期比較	-17%	12%	-11%	-0.4%	-11%	-23%	-13%



(一)主要出口項目分析

紡織品出口仍以布料為大宗，出口值達17.64億美元，佔出口總值之68%，較去年同期衰退15%；出口量為21.63萬公噸，較去年同期衰退18%；出口單價成長4%。

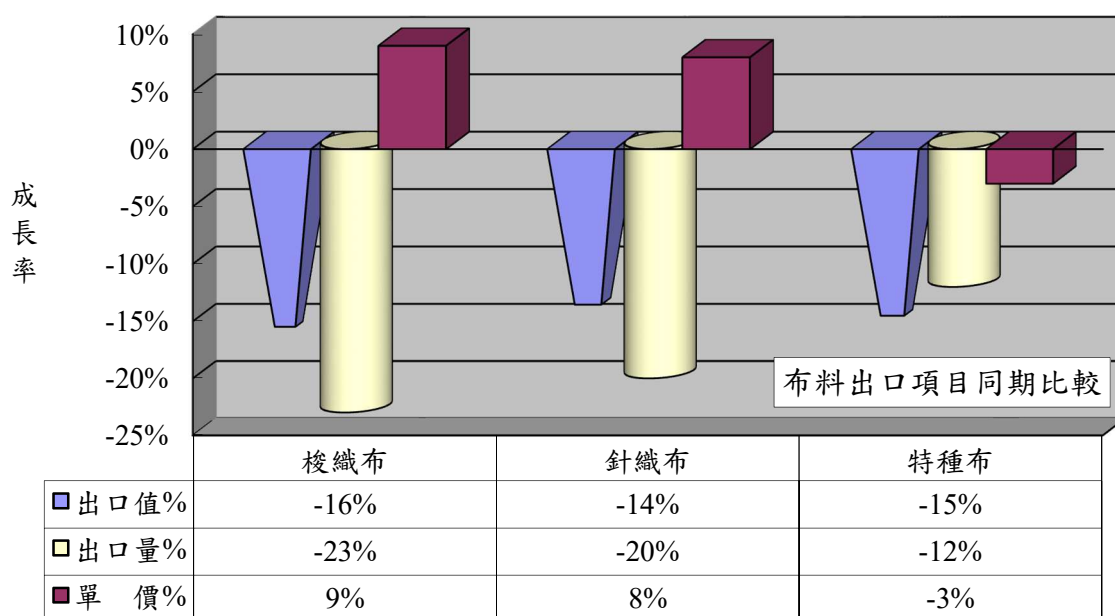
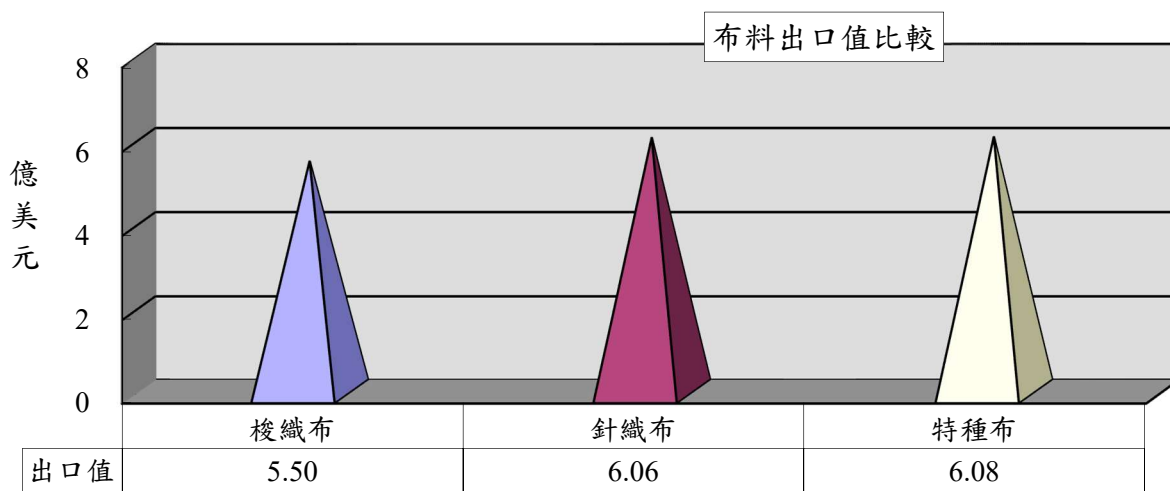
項目	出口值 (億美元)	比重 (%)	同期 比較 (%)	出口量 (萬公噸)	同期 比較 (%)	單價 (美元/ 公斤)	同期 比較 (%)
1.纖維	1.68	7	-24	13.23	-9	1.27	-16
2.紗線	3.66	14	-27	13.99	-22	2.62	-6
3.布料	17.64	68	-15	21.63	-18	8.15	4
4.成衣及服飾品	1.34	5	-11	0.70	-14	19.21	4
5.雜項紡織品	1.43	6	-5	1.95	-28	7.35	32
合計	25.75	100	-17	51.50	-18	5.00	1



(二)布料出口項目分析

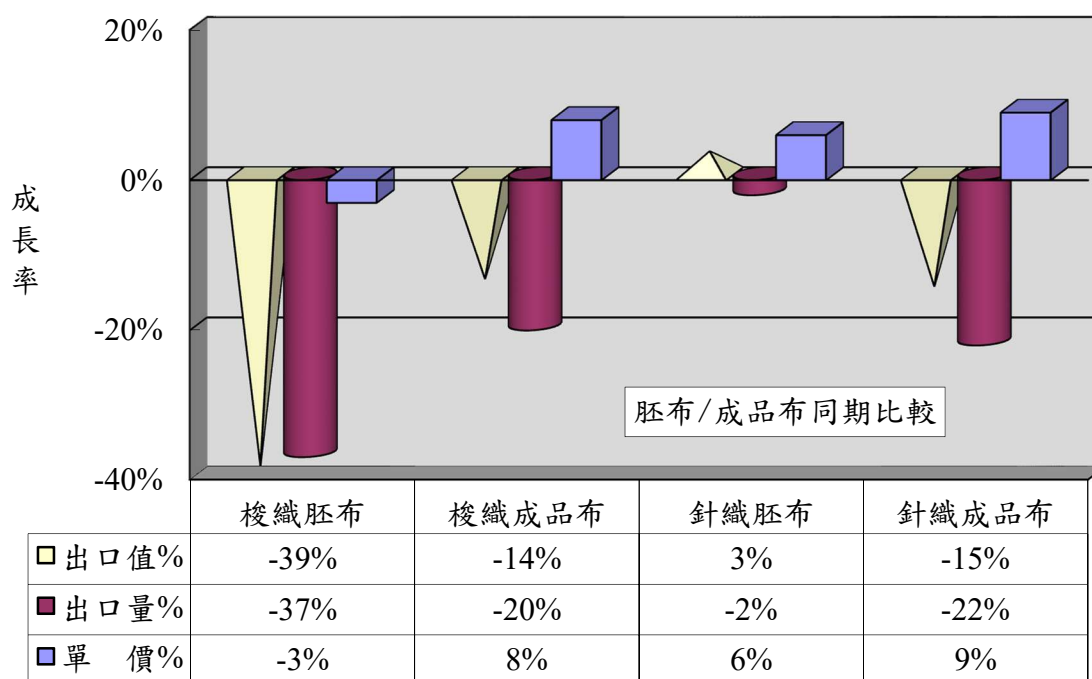
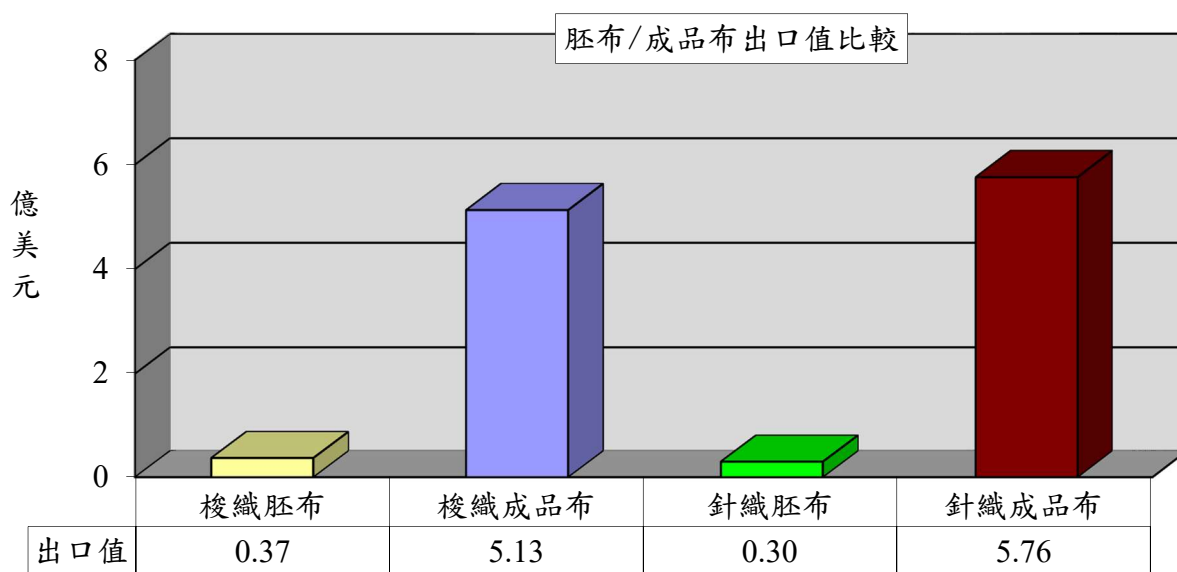
特種布出口達6.08億美元，為布料產品之冠(佔35%)，較去年同期衰退15%；出口單價衰退3%。

項 目	出口值 (億美元)	佔布料 比重 (%)	同期 比較 (%)	出口量 (萬公噸)	同期 比較 (%)	單價 (美元/ 公斤)	同期 比較 (%)
1.梭織布	5.50	31	-16	6.73	-23	8.17	9
2.針織布	6.06	34	-14	6.23	-20	9.73	8
3.特種布	6.08	35	-15	8.67	-12	7.01	-3
合 計	17.64	100	-15	21.63	-18	8.15	4



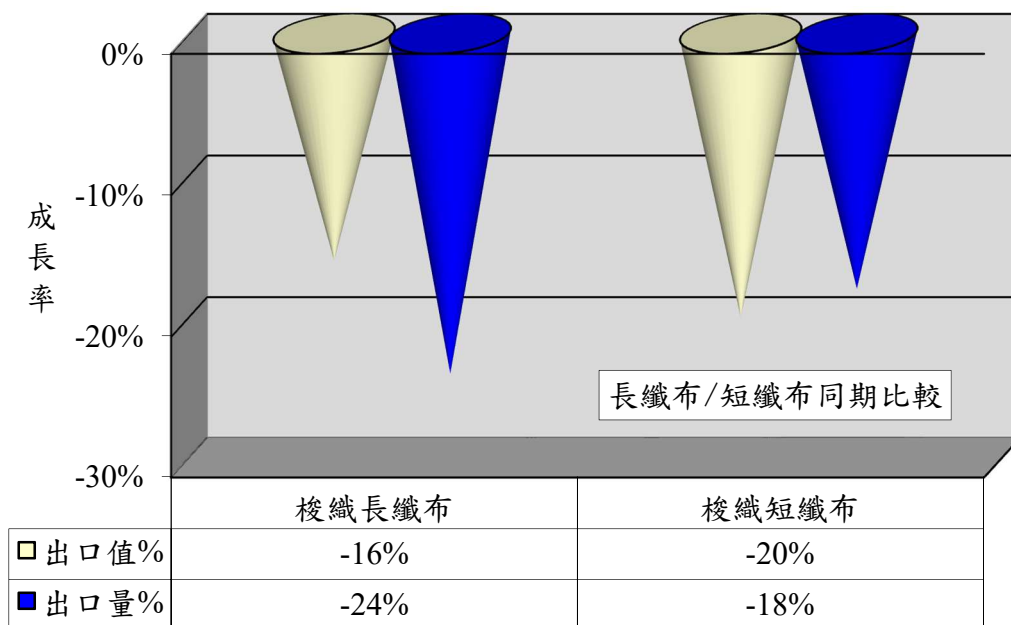
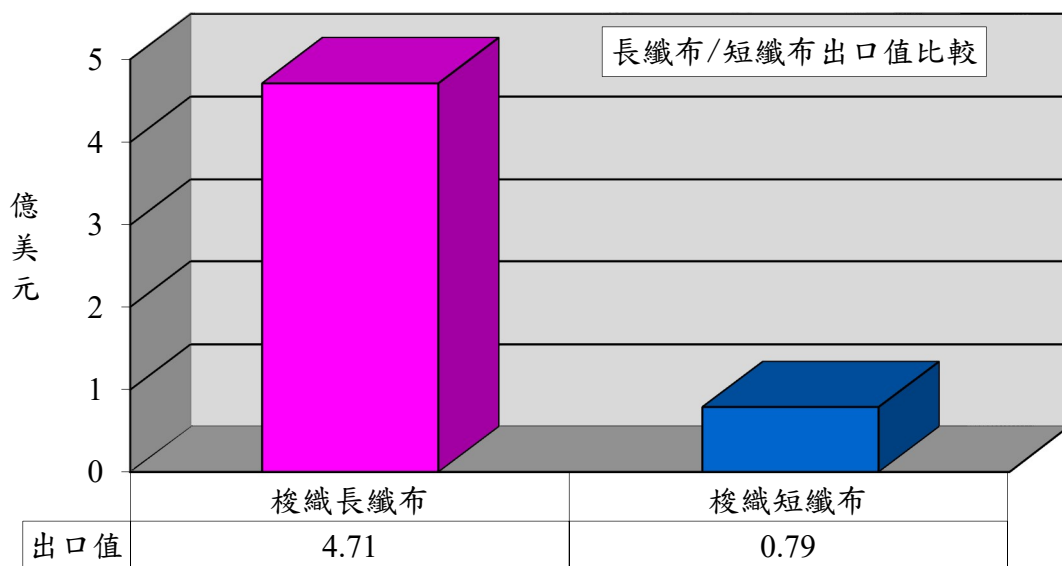
1.以胚布及成品布分析

項 目	出口值 (億美元)	佔布料 比重 (%)	同期 比較 (%)	出口量 (萬公噸)	同期 比較 (%)	單價 (美元/ 公斤)	同期 比較 (%)
1.梭織胚布	0.37	2	-39	0.98	-37	3.75	-3
2.梭織成品布	5.13	29	-14	5.75	-20	8.92	8
3.針織胚布	0.30	2	3	0.55	-2	5.44	6
4.針織成品布	5.76	32	-15	5.68	-22	10.14	9



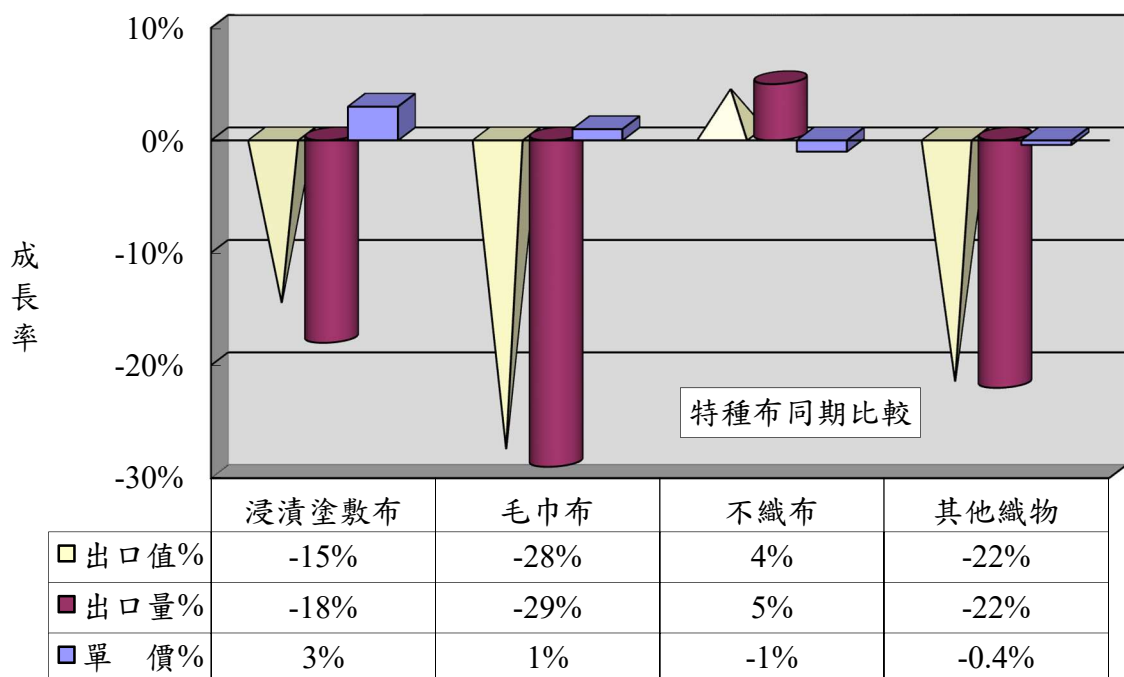
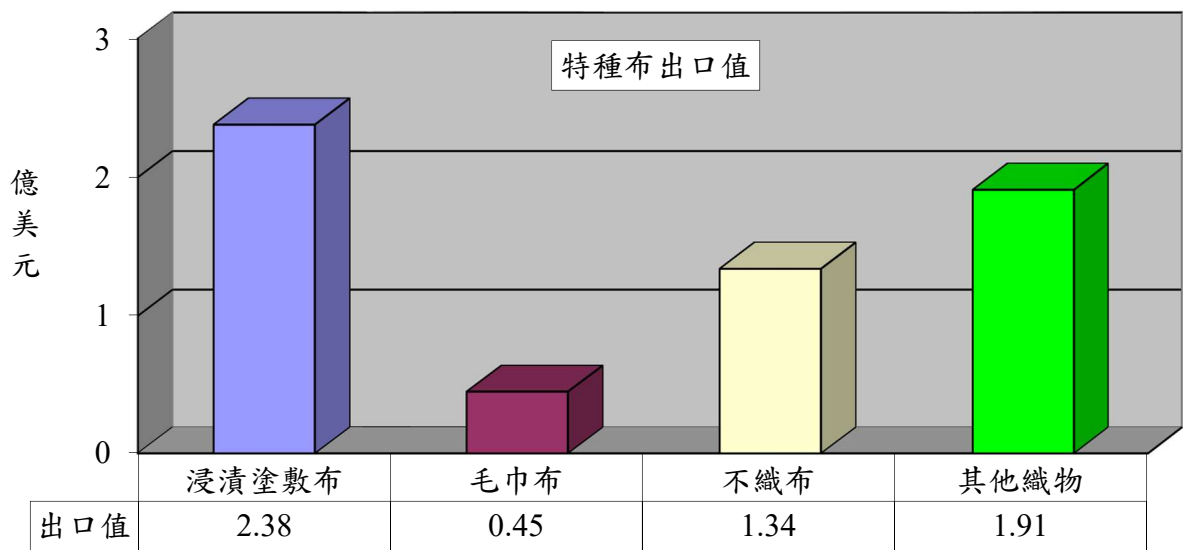
2.以梭織布主要項目分析

項目	出口值 (億美元)	佔布料 比重(%)	同期比較 (%)	出口量 (萬公噸)	同期比較 (%)
1.梭織長纖布	4.71	27	-16	5.79	-24
2.梭織短纖布	0.79	4	-20	0.94	-18



3.以特種布主要項目分析

項 目	出口值 (億美元)	佔布料 比重 (%)	同期 比較 (%)	出口量 (萬公噸)	同期 比較 (%)	單價 (美元 /公斤)	同期 比較 (%)
1.浸漬塗敷加工布	2.38	13	-15	2.52	-18	9.43	3
2.毛巾布	0.45	3	-28	0.54	-29	8.33	1
3.不織布	1.34	8	4	3.38	5	3.96	-1
4.其他織物	1.91	11	-22	2.23	-22	8.58	-0.4
合 計	6.08	35	-15	8.67	-12	7.01	-3



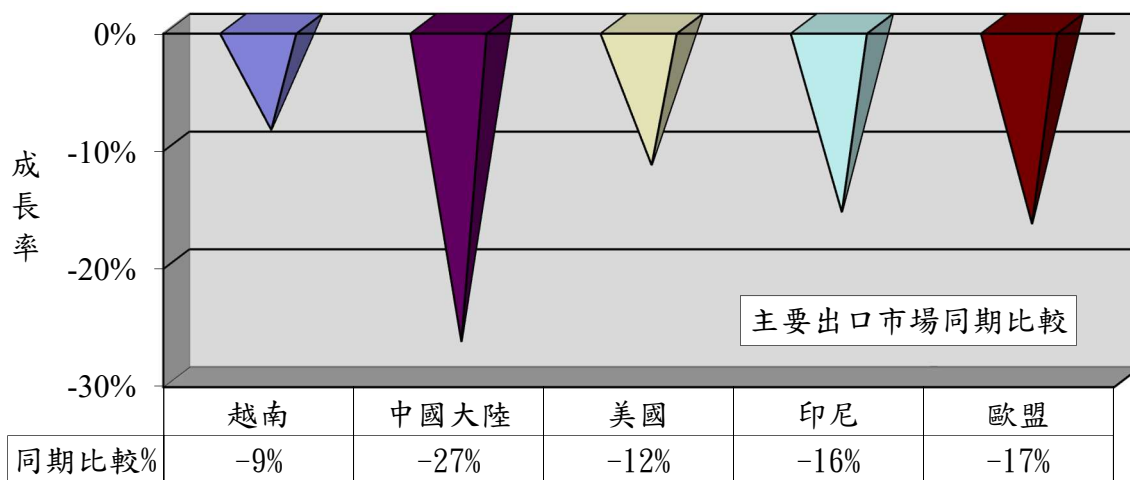
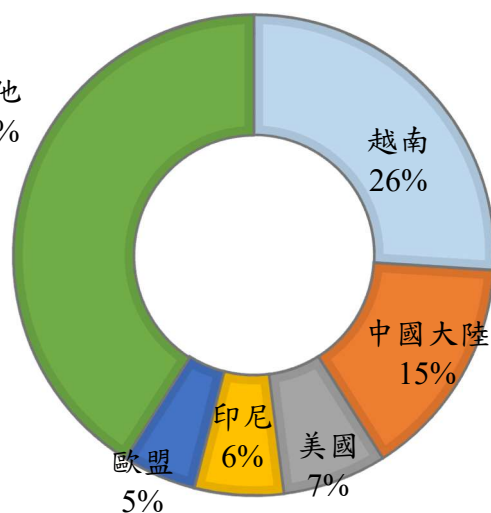
二、主要出口市場

109年1-4月我國紡織品第一大出口市場為越南，出口值達6.67億美元，佔紡織品出口值之26%，較去年同期衰退9%。

排名	主要出口地區	出口值(億美元)	佔總出口值比重(%)	同期比較(%)
1	越南	6.67	26	-9
2	中國大陸	3.80	15	-27
3	美國	1.91	7	-12
4	印尼	1.45	6	-16
5	歐盟	1.29	5	-17
前五大合計		15.12	59	-16

出口值結構(市場別)

其他
41%



(一)前五大出口市場主要出口項目分析

我紡織品前5大出口市場，均以布料產品為主；布料出口值最大者為越南之5.36億美元，布料出口比重最高者為印尼，達85%。

出口地區	主要出口項目	出口值 (億美元)	佔出口至該 地區紡織品 比重(%)	同期比較 (%)
1.越南	布料	5.36	80	-8
	紗線	0.70	10	-8
2.中國大陸	布料	2.31	61	-28
	紗線	0.94	25	-37
3.美國	布料	0.86	45	-14
	成衣及服飾品	0.39	20	-17
4.印尼	布料	1.23	85	-17
	紗線	0.08	6	-13
5.歐盟	布料	0.48	37	-19
	纖維	0.25	19	-36

(二)109年1-4月我國紡織品經香港轉口至中國大陸統計

項目	金額 (百萬美元)	比重 (%)	成長率 (%)
1.纖維	0.12	--	-8
2.紗線	9.34	12	-52
3.布料	63.29	83	-28
4.成衣及服飾品	1.16	2	94
5.雜項紡織品	2.10	3	-37
合計	76.01	100	-32

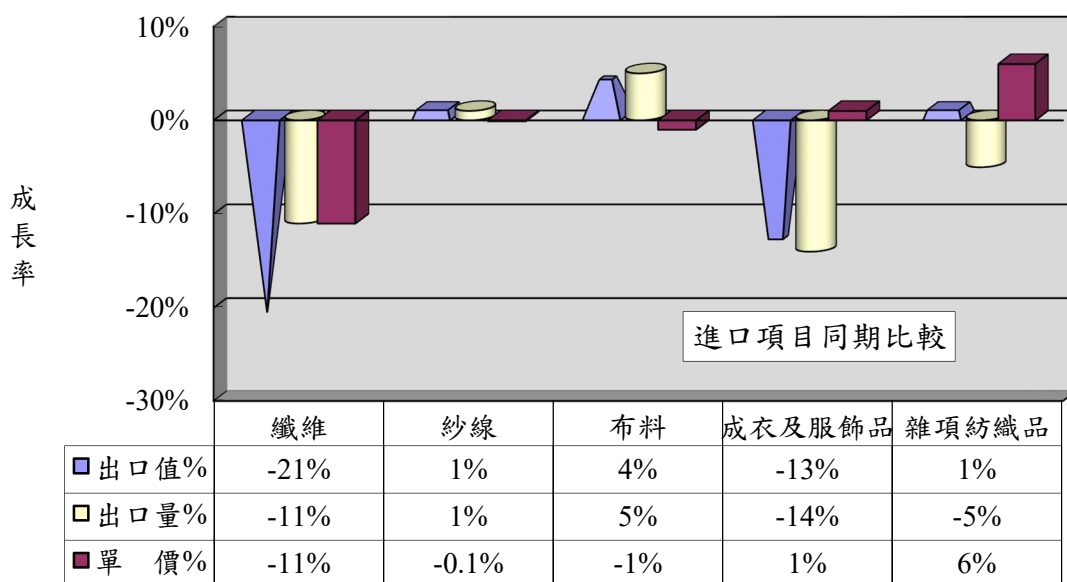
三、進口概況

109年1-4月我國紡織品進口值為10.37億美元，佔全國進口總值(921.36億美元)之1.1%，較去(108)年同期衰退9%；進口量為18.22萬公噸，較去年同期衰退6%。

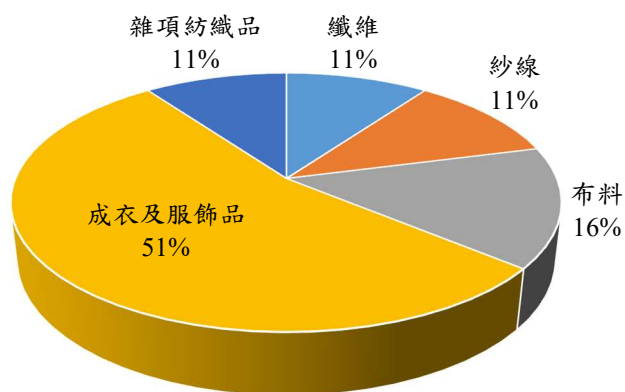
(一)紡織品進口項目分析

紡織品進口以成衣及服飾品為大宗，進口值為5.26億美元，佔進口總值51%。

項 目	進口值 (億美元)	比重 (%)	同期 比較 (%)	進口量 (萬公噸)	同期 比較 (%)	單價 (美元/ 公斤)	同期 比較 (%)
1.纖維	1.16	11	-21	6.89	-11	1.68	-11
2.紗線	1.13	11	1	3.10	1	3.64	-0.1
3.布料	1.70	16	4	2.89	5	5.87	-1
4.成衣及服飾品	5.26	51	-13	3.04	-14	17.34	1
5.雜項紡織品	1.12	11	1	2.30	-5	4.89	6
合 計	10.37	100	-9	18.22	-6	5.70	-2



進口值結構(產品別)



四、主要進口來源

109年1-4月我國紡織品首要進口來源為中國大陸，進口值為3.99億美元，佔紡織品進口值之38%，較去年同期衰退12%。

排名	主要進口地區	進口值(億美元)	佔進口總值比重(%)	同期比較(%)
1	中國大陸	3.99	38	-12
2	越南	1.45	14	-3
3	歐盟	0.89	9	-11
4	日本	0.70	7	7
5	美國	0.67	6	-21
合計		7.70	74	-10

(一)前五大進口來源之主要進口項目分析

我紡織品前5大進口來源，自中國大陸、越南、歐盟均以進口成衣及服飾品為主；美國及日本以進口纖維、布料為主，佔自該地區進口紡織品比重51%及30%。

進口地區	主要進口項目	進口值(億美元)	佔自該地區進口紡織品比重(%)	同期比較(%)
1. 中國大陸	成衣及服飾品	2.27	57	-16
	布料	0.67	17	1
2. 越南	成衣及服飾品	0.87	60	-10
	紗線	0.26	18	21
3. 歐盟	成衣及服飾品	0.63	71	-14
	布料	0.11	12	8
4. 日本	布料	0.21	30	-0.4
	成衣及服飾品	0.19	27	-1
5. 美國	纖維	0.34	51	-40
	布料	0.25	37	24

(二)109年1-4月中國大陸紡織品經香港轉口至我國統計

項目	金額 (百萬美元)	比重 (%)	成長率 (%)
1.纖維	0	--	--
2.紗線	0.09	--	-66
3.布料	1.18	3	-19
4.成衣及服飾品	35.81	93	-22
5.雜項紡織品	1.53	4	-12
合計	38.61	100	-22

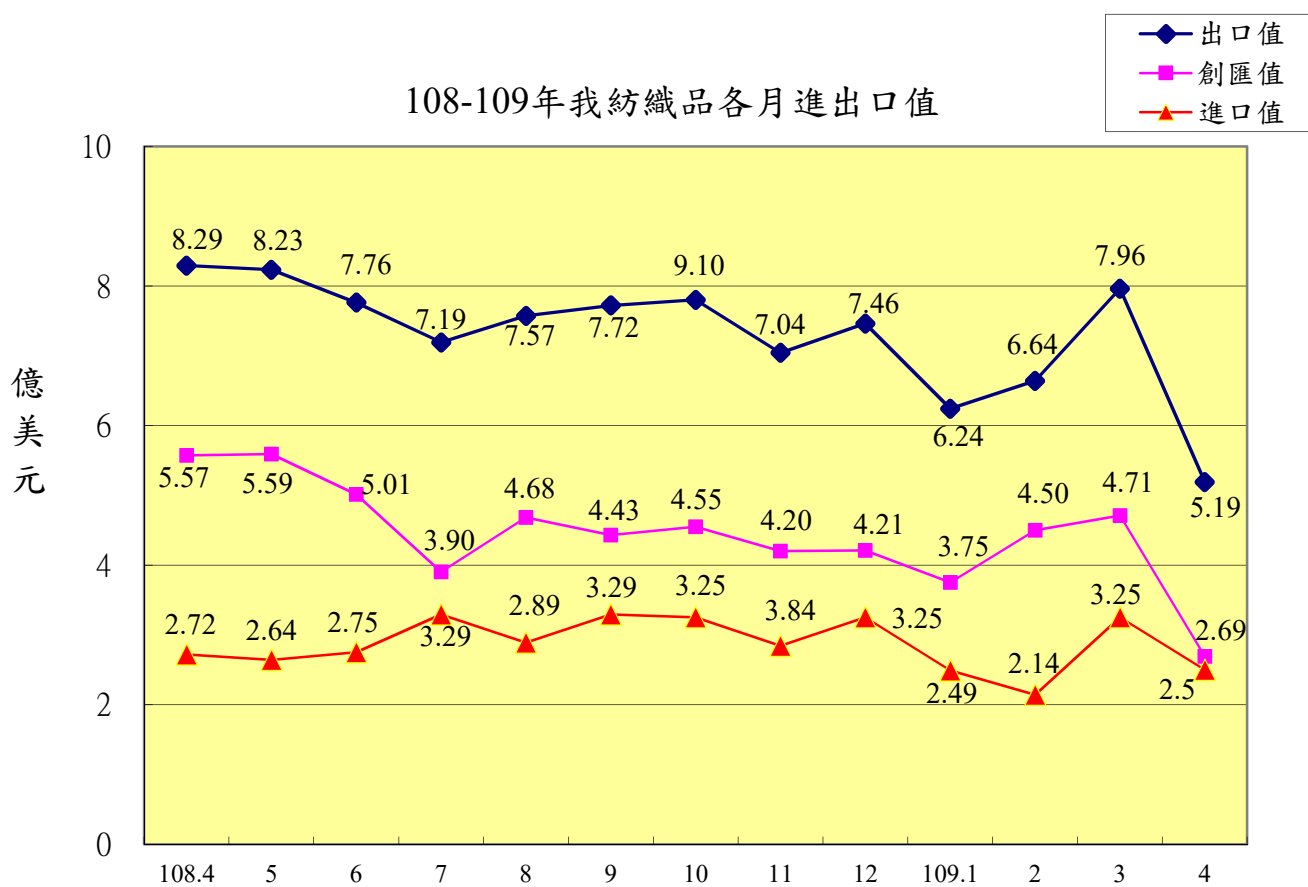
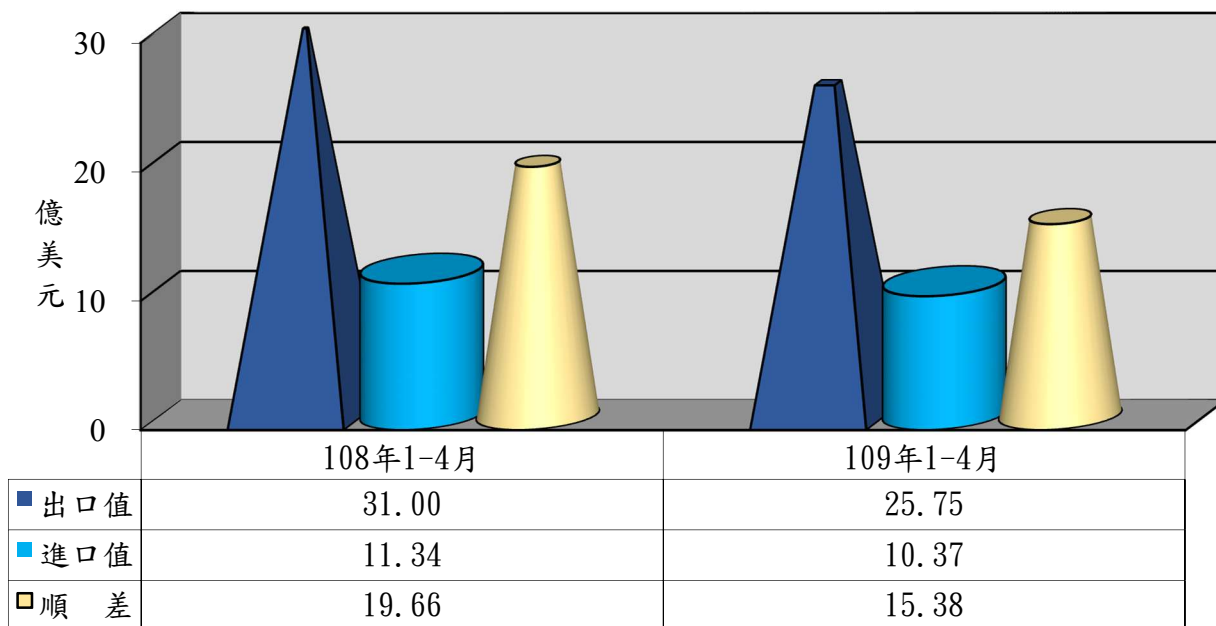
五、外銷訂單

依據經濟部統計處外銷訂單統計資料，109年4月紡織品接單金額為6.49億美元，較去年同期衰退34%。109年1-4月累計接單金額為32.55億美元，較去年同期衰退16%。

六、貿易順差

(一)108年全年我國紡織品出口值為91.76億美元，進口值為35.53億美元，貿易順差為56.23億美元，較107年同期減少7.70億美元，衰退12%；紡織品貿易順差僅次於「機械及電機設備」、「塑膠、橡膠及其製品」及「基本金屬及其製品」，為我國第4大創匯產業。

(二)109年1-4月紡織品出口值為25.75億美元，進口值為10.37億美元，貿易順差為15.38億美元，較去年同期減少4.28億美元，衰退22%。



七、2019-2020年1-4月我國主要出口項目進出口值及創匯狀況

單位：億美元

年度	項目 進出口值	全國	成長率	紡織品	成長率	機 械 及電機 設 備	成長率	基 本 金屬及 其製品	成長率	精 密 儀器鐘 錶樂器	成長率	塑 膠 橡膠及 其製品	成長率	礦產品	成長率	化學品	成長率
2019 1-4 月	出口值	1,014.43	-4.7%	31.00	-6.5%	563.36	-2.3%	91.77	-10.5%	49.38	-6.0%	74.70	-8.9%	44.04	-0.1%	64.65	-13.1%
	進口值	897.00	-0.9%	11.34	-1.4%	366.43	4.8%	66.16	-9.9%	40.89	10.1%	28.23	-2.7%	161.66	-0.7%	89.80	-11.9%
	順逆差	117.43	-26.2%	19.66	-9.2%	196.93	-13.2%	25.61	-12.0%	8.49	-44.87%	46.47	-12.24%	-117.62	1.0%	-25.15	8.7%
2019 1-5 月	出口值	1,298.79	-4.2%	39.23	-7.2%	727.87	-0.5%	116.18	-12.5%	62.83	-6.1%	94.78	-10.0%	56.18	1.5%	80.35	-14.0%
	進口值	1,137.75	-1.2%	13.98	-2.9%	463.19	5.0%	83.60	-12.1%	50.49	7.6%	35.26	-4.7%	208.95	-0.2%	112.76	-12.7%
	順逆差	161.04	-20.8%	25.25	-9.4%	264.68	-8.8%	32.58	-13.6%	12.34	-38.11%	59.52	-12.83%	-152.77	0.8%	-32.41	9.1%
2019 1-6 月	出口值	1,582.34	-3.4%	46.98	-7.7%	886.01	0.4%	141.15	-12.1%	76.81	-5.3%	114.49	-10.0%	72.37	4.2%	96.23	-14.2%
	進口值	1,382.88	0.06%	16.73	-3.3%	564.01	7.5%	100.72	-11.2%	61.77	9.4%	42.42	-3.7%	252.09	-2.0%	135.87	-11.5%
	順逆差	199.46	-22.0%	30.25	-9.9%	322.00	-10.0%	40.4 3	-14.4%	15.04	-39.04%	72.07	-13.36%	-179.72	4.3%	-39.64	4.1%
2019 1-7 月	出口值	1,864.26	-3.0%	54.17	-8.1%	1,048.91	1.0%	164.33	-12.9%	91.15	-4.5%	133.83	-10.0%	85.24	5.8%	111.79	-14.1%
	進口值	1,629.23	-0.8%	20.02	-2.5%	667.13	7.2%	118.07	-11.1%	72.47	6.1%	49.99	-4.7%	296.06	-4.3%	159.30	-11.7%
	順逆差	235.03	-15.7%	34.15	-11.0%	381.78	-8.3%	46.26	-17.4%	18.68	-31.04%	83.84	-12.92%	-210.82	7.9%	-47.51	5.4%
2019 1-8 月	出口值	2,154.07	-2.3%	61.74	-8.0%	1,222.39	2.0%	187.40	-12.1%	105.15	-3.7%	152.62	-10.1%	96.94	2.7%	126.81	-13.9%
	進口值	1,859.42	-1.0%	22.91	-2.6%	767.16	6.8%	133.22	-11.6%	81.18	2.8%	56.48	-5.4%	339.20	-4.5%	180.28	-12.2%
	順逆差	294.65	-9.3%	38.83	-10.9%	455.23	-5.1%	54.18	-13.4%	23.97	-20.81%	96.14	-12.70%	-242.26	7.1%	-53.47	7.7%
2019 1-9 月	出口值	2,422.79	-2.5%	69.46	-8.7%	1,377.16	2.2%	210.04	-12.5%	118.85	-5.1%	170.14	-10.8%	108.46	0.7%	141.60	-15.0%
	進口值	2,095.32	-1.2%	26.19	-2.3%	868.45	8.1%	150.70	-11.1%	92.71	1.9%	63.75	-5.5%	375.05	-7.6%	203.76	-11.7%
	順逆差	327.47	-10.3%	43.27	-12.1%	508.71	-6.5%	59.34	-16.0%	26.14	-23.77%	106.39	-13.74%	-266.59	10.6%	-62.16	3.2%
2019 1-10 月	出口值	2,712.71	-2.4%	77.25	-8.8%	1,550.56	2.6%	233.26	-12.6%	132.81	-4.8%	188.84	-11.2%	120.08	-0.6%	156.55	-16.3%
	進口值	2,345.72	-1.5%	29.45	-3.3%	982.61	8.5%	168.92	-10.3%	104.24	2.8%	71.04	-5.7%	410.36	-10.6%	227.56	-11.8%
	順逆差	366.99	-7.9%	47.80	-11.9%	567.95	-6.3%	64.34	-18.1%	28.57	-25.15%	117.80	-14.17%	-290.28	14.1%	-71.01	-0.1%
2019 1-11 月	出口值	2,998.54	-1.9%	84.29	-8.8%	1,724.58	3.3%	255.43	-12.1%	147.04	-3.5%	207.26	-10.8%	129.55	-3.3%	171.58	-15.9%
	進口值	2,588.61	-0.9%	32.29	-4.0%	1,090.17	9.4%	184.00	-10.8%	115.70	4.5%	77.81	-5.8%	448.58	-10.9%	250.34	-11.0%
	順逆差	409.93	-8.0%	52.00	-11.5%	634.41	-5.7%	71.43	-15.2%	31.34	-24.74%	129.45	-13.54%	-319.03	13.7%	-78.76	-2.0%
2019 1-12 月	出口值	3,293.36	-1.4%	91.76	-8.9%	1,900.27	3.8%	279.15	-11.6%	160.74	-2.9%	225.83	-10.7%	140.50	-3.3%	186.77	-15.7%
	進口值	2,858.59	0.4%	35.53	-3.4%	1,217.14	11.8%	199.92	-11.0%	128.35	5.6%	85.50	-4.6%	488.94	-11.0%	274.21	-9.7%
	順逆差	434.77	-11.7%	56.23	-12.0%	683.13	-8.0%	79.23	-13.3%	32.39	-26.27%	140.33	-14.00%	-348.44	13.7%	-87.44	-6.5%
2020 1 月	出口值	250.69	-7.6%	6.24	-15.8%	148.15	-1.9%	20.79	-17.6%	11.68	-11.8%	15.33	-18.8%	9.25	-26.2%	14.65	-12.6%
	進口值	216.11	-17.7%	2.49	-31.3%	97.75	-6.9%	13.99	-28.7%	10.06	-14.3%	6.14	-24.8%	36.53	-27.6%	18.71	-23.8%
	順逆差	34.58	295.2%	3.75	-0.8%	50.40	9.5%	6.80	21.4%	1.62	8.00%	9.19	-14.27%	-27.28	28.0%	-4.06	47.9%
2020 1-2 月	出口值	504.51	6.4%	12.60	-7.5%	299.23	13.5%	40.12	-6.3%	23.36	1.6%	31.68	-8.1%	21.62	-1.8%	29.00	-4.2%
	進口值	436.89	5.3%	4.63	-13.3%	190.68	11.4%	29.30	-0.8%	20.71	12.6%	12.65	-2.8%	77.42	3.9%	40.94	-0.9%
	順逆差	67.62	13.7%	7.97	-3.6%	108.55	17.5%	10.82	-18.4%	2.65	-42.52%	19.03	-11.32%	-55.80	-6.3%	-11.94	-8.2%
2020 1-3 月	出口值	786.95	3.7%	20.56	-9.4%	471.00	11.4%	63.02	-8.4%	35.94	-2.3%	50.29	-9.8%	29.51	-7.5%	43.85	-10.2%
	進口值	691.72	3.5%	7.88	-8.6%	303.98	9.4%	49.07	0.3%	33.59	9.4%	21.40	1.5%	110.87	-4.4%	66.23	-1.8%
	順逆差	95.23	5.3%	12.68	-10.0%	167.02	15.3%	13.95	-29.7%	2.35	-61.22%	28.89	-16.62%	-81.36	3.3%	-22.38	-20.3%
2020 1-4 月	出口值	1,039.21	2.4%	25.75	-16.9%	632.51	12.3%	81.88	-10.8%	49.17	-0.4%	66.16	-11.4%	33.90	-23.0%	56.05	-13.3%
	進口值	921.36	2.7%	10.37	-8.5%	409.69	11.8%	65.41	-1.1%	44.14	7.9%	29.39	4.1%	138.95	-14.0%	89.79	-0.01%
	順逆差	117.85	0.4%	15.38	-21.8%	222.82	13.1%	16.47	-35.7%	5.03	-40.75%	36.77	-20.87%	-105.05	10.7%	-33.74	-34.2%

※資料來源：紡拓會根據財政部統計處資料編製