



109年1-3月我國紡織品
進出口貿易概況

紡拓會市場開發處
109年5月

目 錄

簡析	1
一、出口概況	2
二、主要出口市場	8
三、進口概況	10
四、主要進口來源	11
五、外銷訂單	12
六、貿易順差	12
七、2019-2020年1-3月我國主要出口項目進出口值及創匯狀況	14

簡 析

依據我國海關進出口貿易統計資料顯示，109年1-3月我國貨品出口總值為786.95億美元，較去(108)年同期成長3.7%；進口總值為691.72億美元，較去年同期成長3.5%；貿易順差為95.23億美元，較去年同期成長5%。

在紡織品貿易方面，109年1-3月我紡織品出口總值為20.56億美元，衰退9%；進口總值為7.88億美元，衰退9%；貿易順差為12.68億美元，較去年同期減少1.41億美元，衰退10%。

以出口值分析，主要出口項目為布料(占68%)，其次為紗線(占15%)、纖維(占6%)、成衣及服飾品(占5%)，以及雜項紡織品(占6%)；五大出口項目僅雜項紡織品成長1%，其餘產品均呈衰退，出口大宗之布料衰退7%，纖維衰退21%、紗線衰退18%，成衣及服飾品則衰退6%。以進口值分析，主要進口項目以成衣及服飾品為大宗(占52%)，衰退12%，其次為布料(占16%)成長5%、纖維(占11%)衰退19%、紗線(占11%)衰退1%，雜項紡織品(占10%)衰退2%。

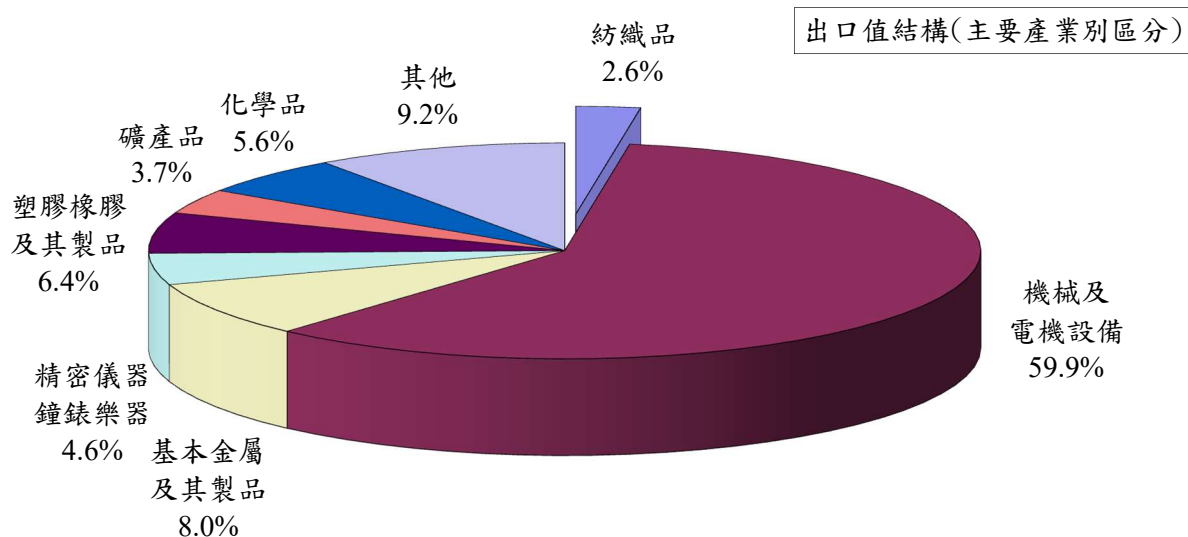
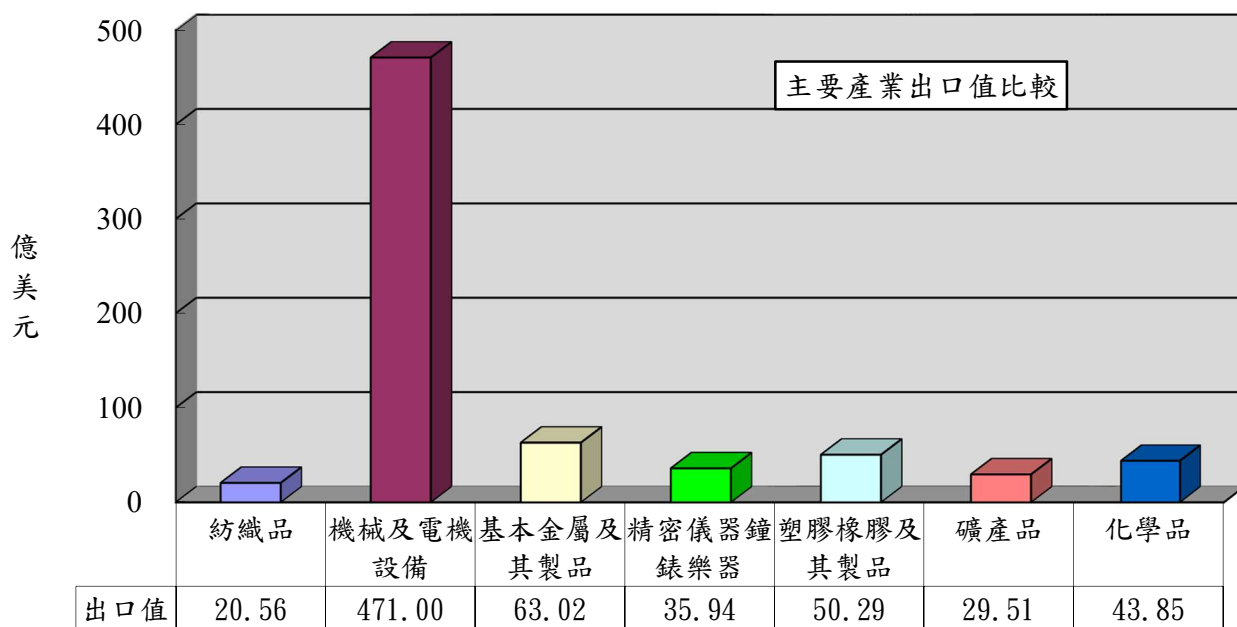
以出口地區分析，我紡織品第一大出口市場為越南，其次為中國大陸、美國、印尼及歐盟，合計佔出口比重達58%。在出口項目方面，五大出口地區均以布料為大宗，以輸越南出口值最大。進口地區方面，中國大陸為我排名第一的進口來源，其次為越南、歐盟、日本及美國，合計佔進口總值達74%；其中自中國大陸、越南、歐盟均以進口成衣及服飾品為主，美國及日本則以纖維、布料為主，佔自該地區進口紡織品比重44%及29%。

嚴重特殊傳染性肺炎疫情擴大延燒至歐美地區，各國相繼實施封鎖管制措施，影響實質經濟活動，加以原油為首的國際原物料價格震盪走低，我國傳產貨品外銷普遍萎縮，紡織品受創於海外市場訂單驟減，許多運動及時尚品牌暫時關閉門市、砍單或延遲訂單，雖各國近期陸續重啟經濟，全球消費、投資及生產活動尚難回復如常，加上美中貿易關係轉折之變數潛存，我國上半年出口空間勢將受到限制。

一、出口概況

109年1-3月我國紡織品出口值為20.56億美元，佔全國出口總值(786.95億美元)之2.6%，較去年同期衰退9%；出口量為41.69萬公噸，較去年同期衰退10%；出口單價則較去年同期成長1%。

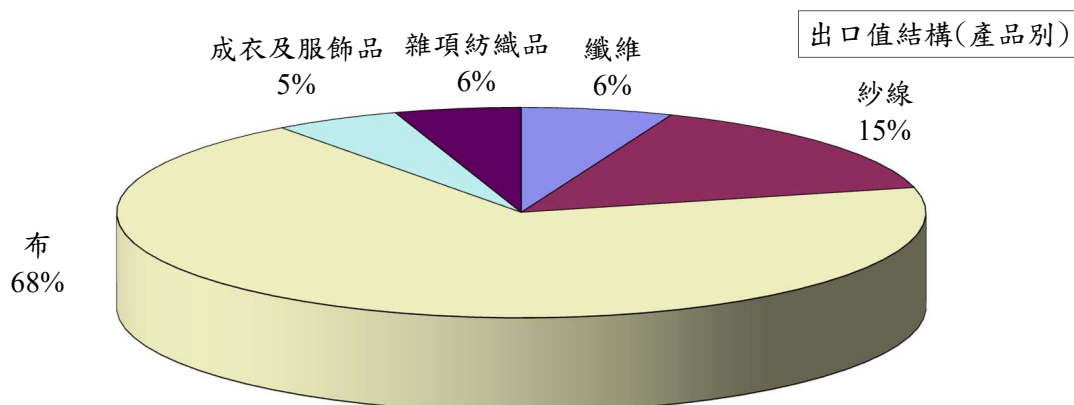
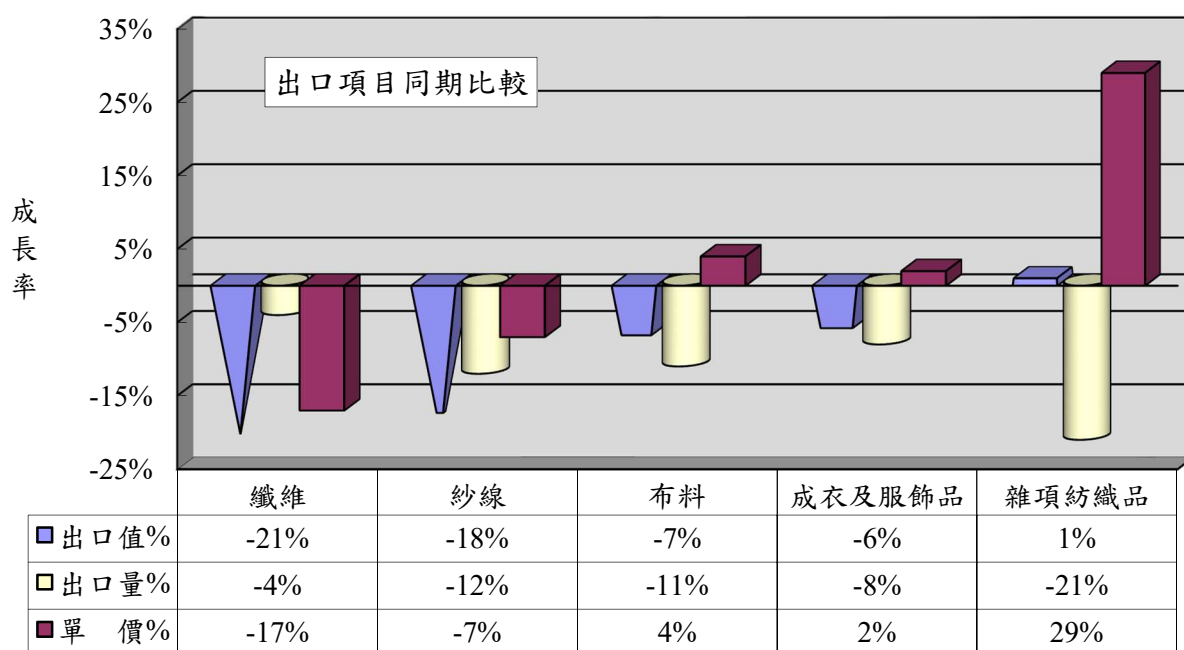
產業別	紡織品	機械及電機設備	基本金屬及其製品	精密儀器鐘錶樂器	塑膠橡膠及其製品	礦產品	化學品
出口值(億美元)	20.56	471.00	63.02	35.94	50.29	29.51	43.85
佔總出口值比重	2.6%	59.9%	8.0%	4.6%	6.4%	3.7%	5.6%
同期比較	-9%	11%	-8%	-2%	-10%	-8%	-10%



(一)主要出口項目分析

紡織品出口仍以布料為大宗，出口值達14.03億美元，佔出口總值之68%，較去年同期衰退7%；出口量為17.41萬公噸，較去年同期衰退11%；出口單價成長4%。

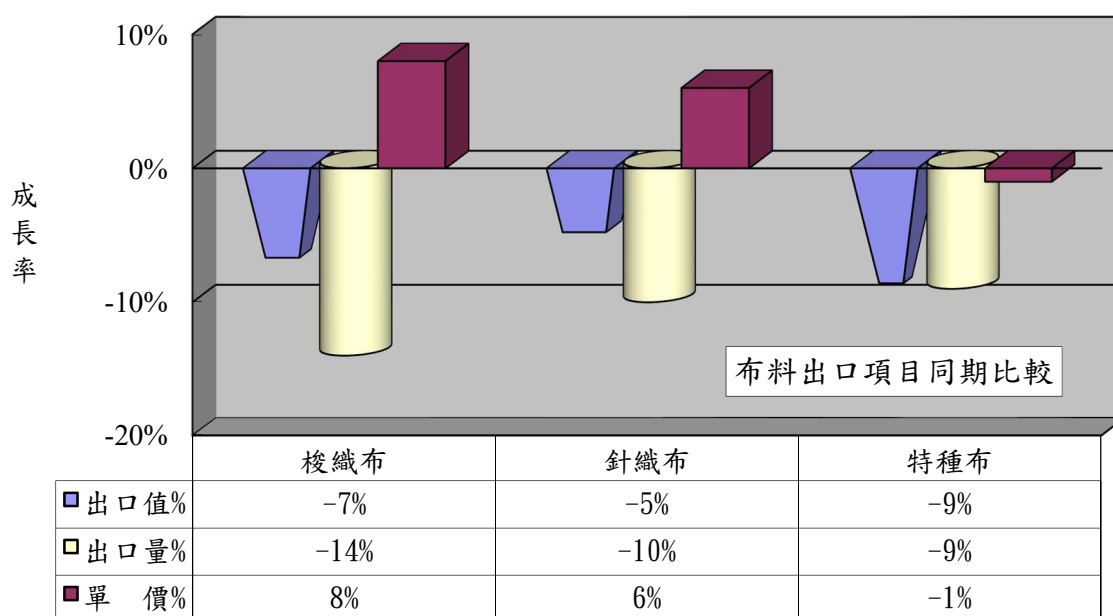
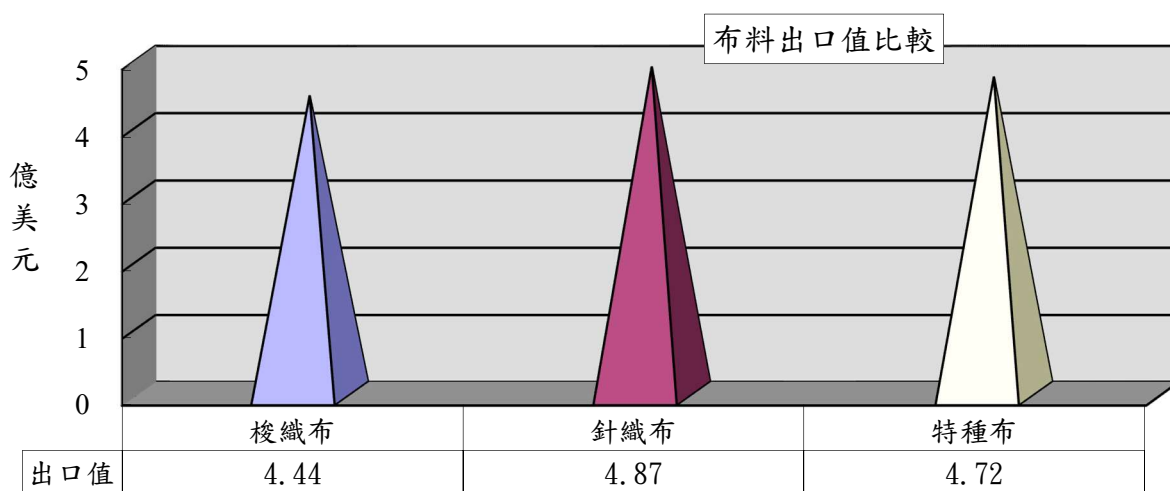
項目	出口值 (億美元)	比重 (%)	同期 比較 (%)	出口量 (萬公噸)	同期 比較 (%)	單價 (美元/ 公斤)	同期 比較 (%)
1.纖維	1.31	6	-21	10.39	-4	1.25	-17
2.紗線	3.04	15	-18	11.73	-12	2.60	-7
3.布料	14.03	68	-7	17.41	-11	8.06	4
4.成衣及服飾品	1.05	5	-6	0.55	-8	19.19	2
5.雜項紡織品	1.13	6	1	1.61	-21	7.02	29
合計	20.56	100	-9	41.69	-10	4.93	1



(二)布料出口項目分析

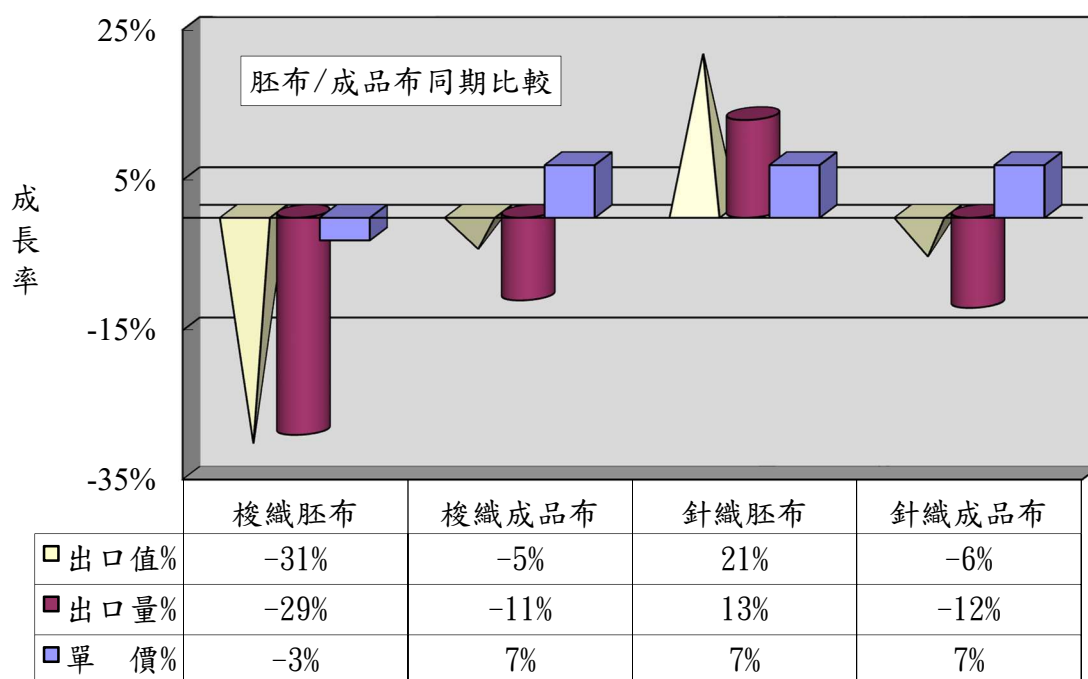
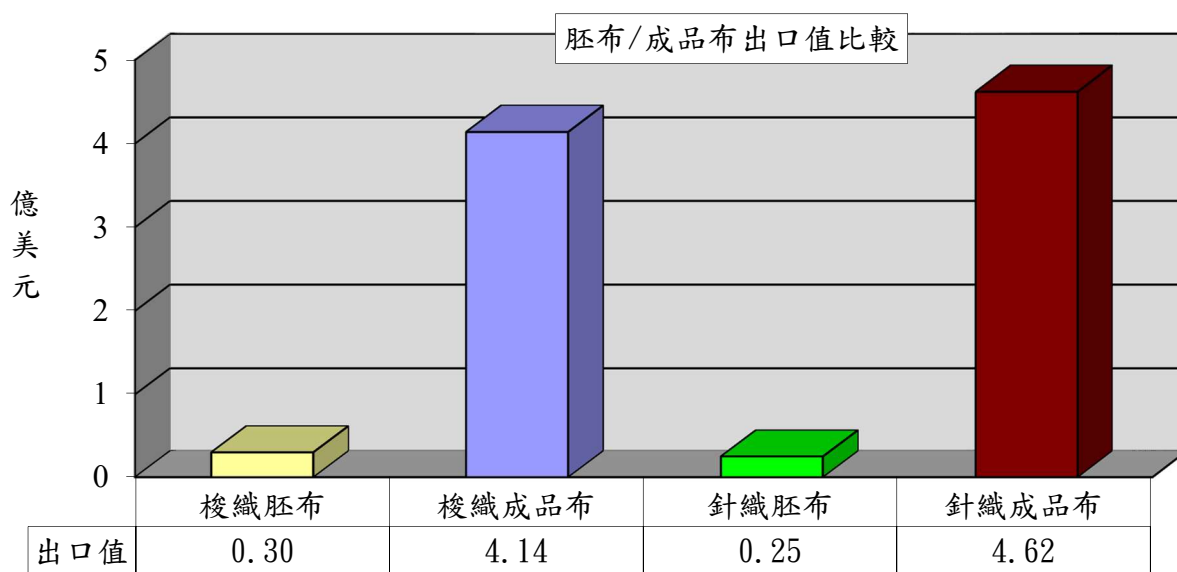
針織布出口達4.87億美元，為布料產品之冠(佔35%)，較去年同期衰退5%；惟出口單價成長6%。

項 目	出口值 (億美元)	佔布料 比重 (%)	同期 比較 (%)	出口量 (萬公噸)	同期 比較 (%)	單價 (美元/ 公斤)	同期 比較 (%)
1.梭織布	4.44	32	-7	5.54	-14	8.03	8
2.針織布	4.87	35	-5	5.14	-10	9.47	6
3.特種布	4.72	33	-9	6.73	-9	7.02	-1
合 計	14.03	100	-7	17.41	-11	8.06	4



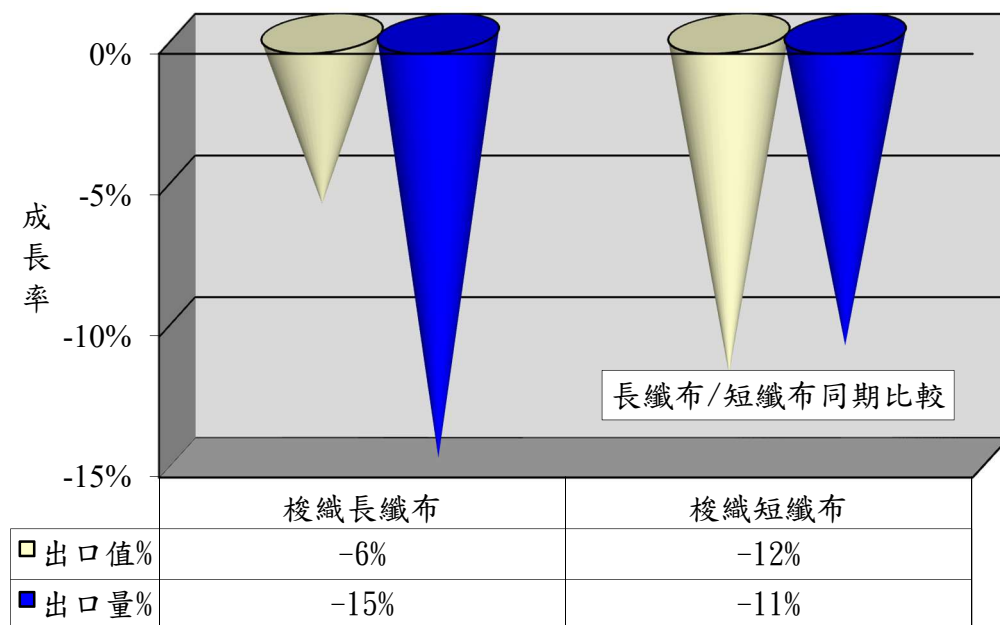
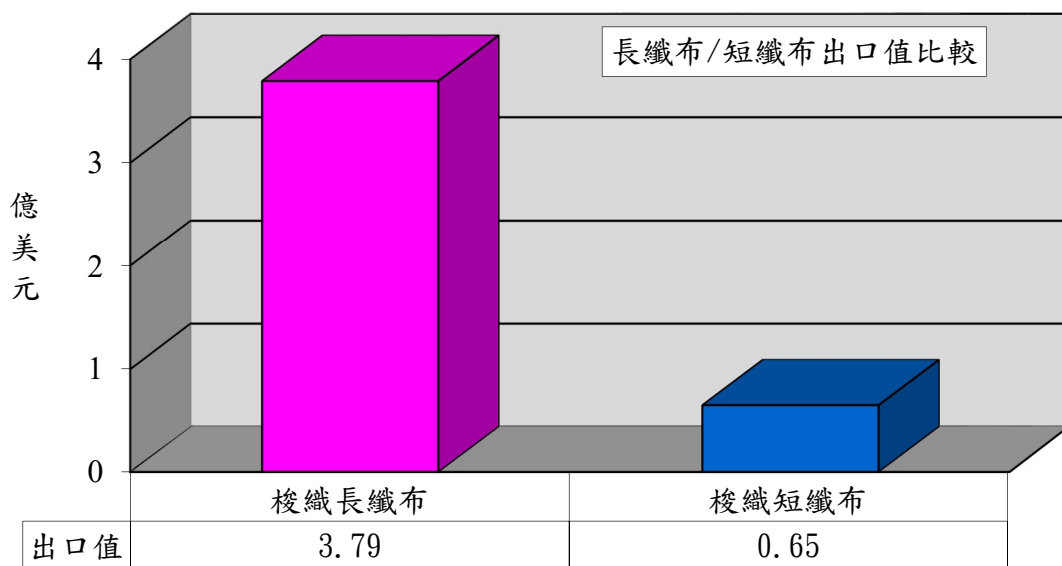
1.以胚布及成品布分析

項 目	出口值 (億美元)	佔布料 比重 (%)	同期 比較 (%)	出口量 (萬公噸)	同期 比較 (%)	單價 (美元/ 公斤)	同期 比較 (%)
1.梭織胚布	0.30	2	-31	0.80	-29	3.77	-3
2.梭織成品布	4.14	30	-5	4.74	-11	8.74	7
3.針織胚布	0.25	1	21	0.47	13	5.33	7
4.針織成品布	4.62	32	-6	4.67	-12	9.89	7



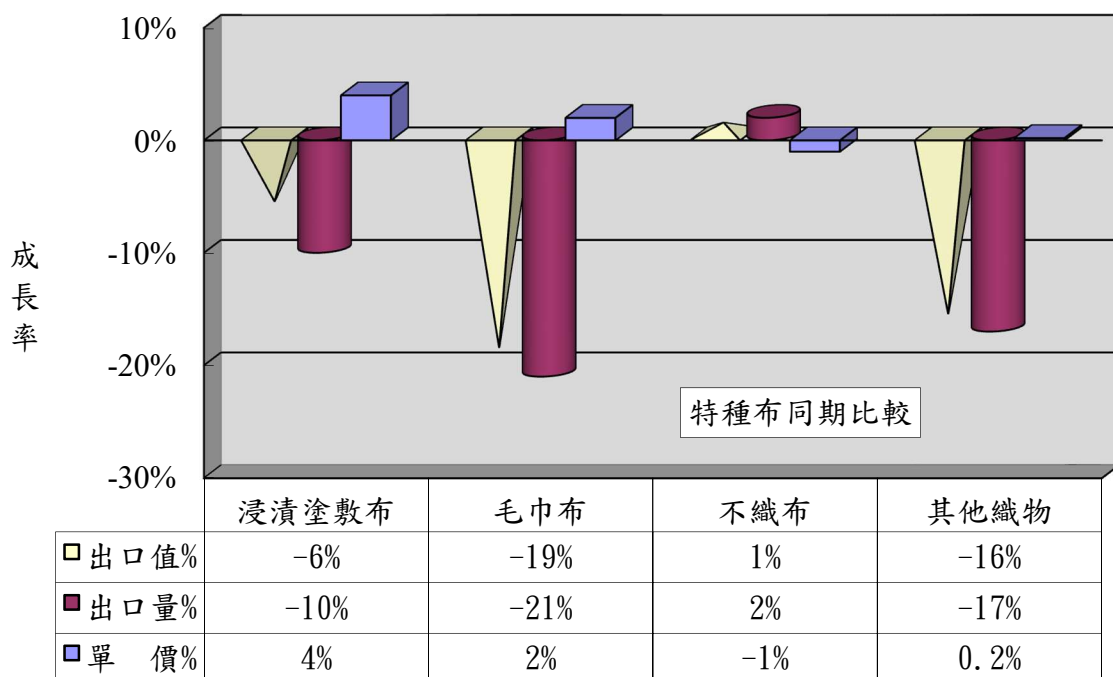
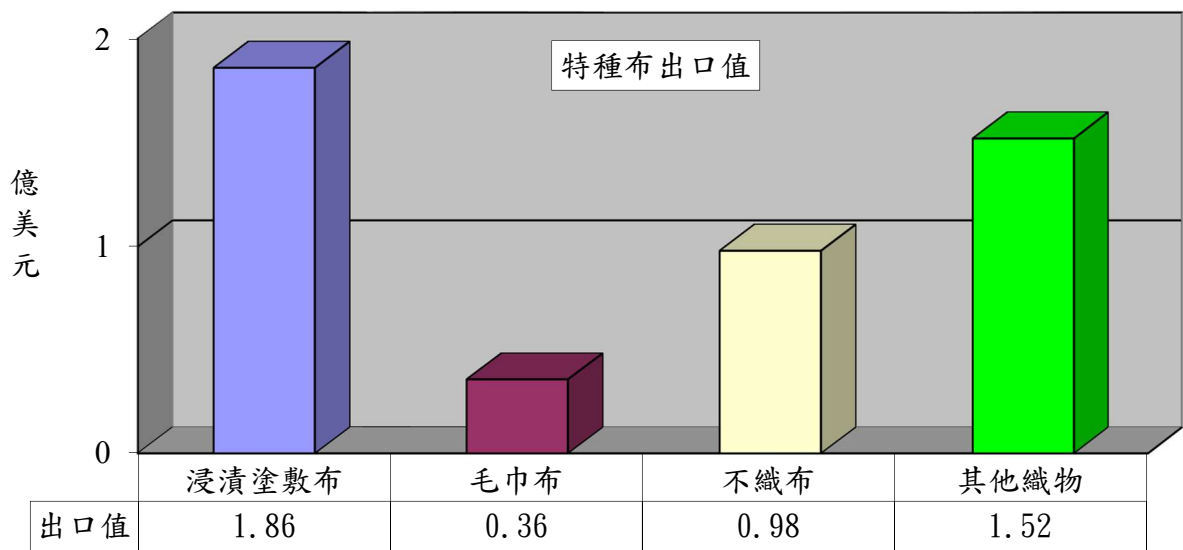
2.以梭織布主要項目分析

項目	出口值 (億美元)	佔布料 比重(%)	同期比較 (%)	出口量 (萬公噸)	同期比較 (%)
1.梭織長織布	3.79	27	-6	4.76	-15
2.梭織短織布	0.65	5	-12	0.78	-11



3.以特種布主要項目分析

項 目	出口值 (億美元)	佔布料 比重 (%)	同期 比較 (%)	出口量 (萬公噸)	同期 比較 (%)	單價 (美元 /公斤)	同期 比較 (%)
1.浸漬塗敷加工布	1.86	13	-6	2.02	-10	9.25	4
2.毛巾布	0.36	2	-19	0.43	-21	8.43	2
3.不織布	0.98	7	1	2.49	2	3.92	-1
4.其他織物	1.52	11	-16	1.79	-17	8.46	0.2
合 計	4.72	33	-9	6.73	-9	7.02	-1

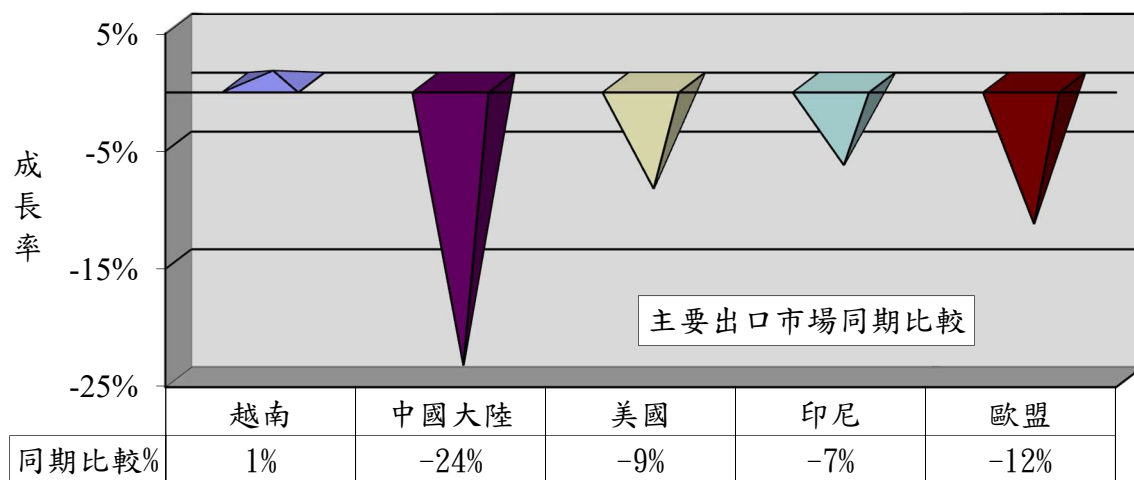
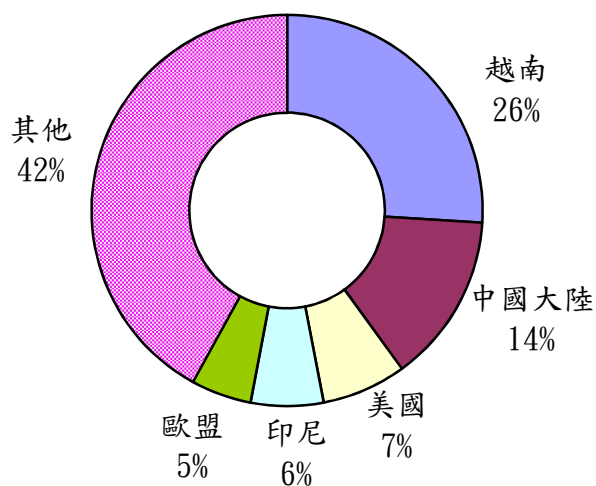


二、主要出口市場

109年1-3月我國紡織品第一大出口市場為越南，出口值達5.31億美元，佔紡織品出口值之26%，較去年同期成長1%。

排名	主要出口地區	出口值(億美元)	佔總出口值比重(%)	同期比較(%)
1	越南	5.31	26	1
2	中國大陸	2.85	14	-24
3	美國	1.45	7	-9
4	印尼	1.21	6	-7
5	歐盟	1.00	5	-12
前五大合計		11.82	58	-9

出口值結構(市場別)



(一)前五大出口市場主要出口項目分析

我紡織品前5大出口市場，均以布料產品為主；布料出口值最大者為越南之4.25億美元，布料出口比重最高者為印尼，達85%。

出口地區	主要出口項目	出口值(億美元)	佔出口至該地區紡織品比重(%)	同期比較(%)
1.越南	布料	4.25	80	2
	紗線	0.58	11	4
2.中國大陸	布料	1.71	60	-25
	紗線	0.77	27	-29
3.美國	布料	0.64	44	-9
	成衣及服飾品	0.30	21	-16
4.印尼	布料	1.03	85	-8
	紗線	0.07	6	5
5.歐盟	布料	0.37	37	-13
	纖維	0.20	20	-32

(二)109年1-3月我國紡織品經香港轉口至中國大陸統計

項目	金額(百萬美元)	比重(%)	成長率(%)
1.纖維	0.09	--	-7
2.紗線	7.74	13	-48
3.布料	46.70	82	-27
4.成衣及服飾品	1.11	2	127
5.雜項紡織品	1.56	3	-32
合計	57.20	100	-30

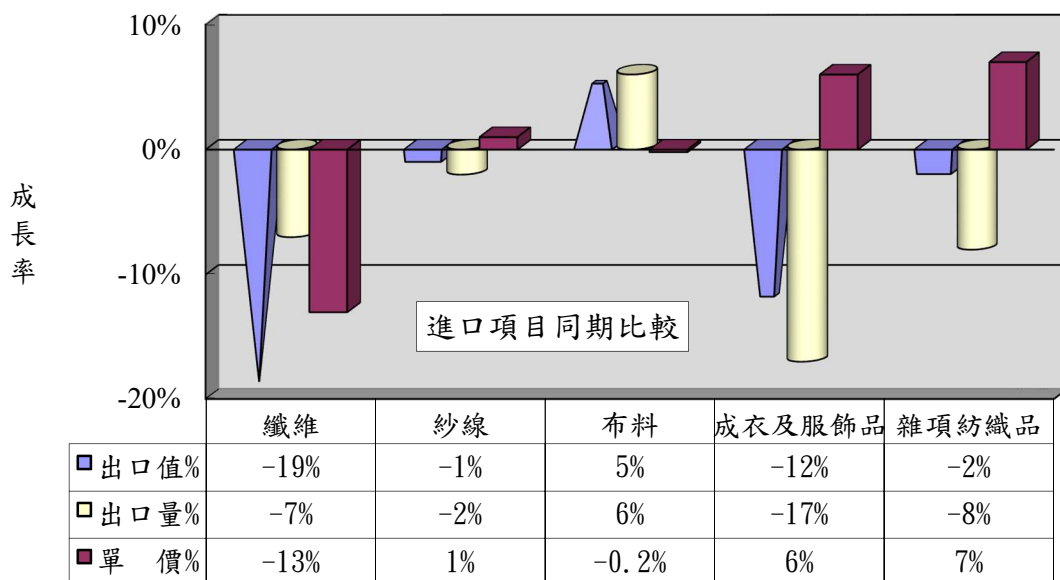
三、進口概況

109年1-3月我國紡織品進口值為7.88億美元，佔全國進口總值(691.72億美元)之1.1%，較去(108)年同期衰退9%；進口量為13.32萬公噸，較去年同期衰退7%。

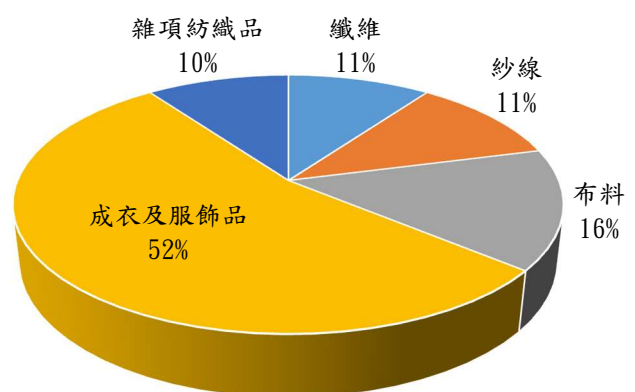
(一)紡織品進口項目分析

紡織品進口以成衣及服飾品為大宗，進口值為4.13億美元，佔進口總值52%。

項 目	進口值 (億美元)	比重 (%)	同期 比較 (%)	進口量 (萬公噸)	同期 比較 (%)	單價 (美元/ 公斤)	同期 比較 (%)
1.纖維	0.86	11	-19	5.16	-7	1.66	-13
2.紗線	0.85	11	-1	2.31	-2	3.65	1
3.布料	1.24	16	5	2.13	6	5.83	-0.2
4.成衣及服飾品	4.13	52	-12	2.11	-17	19.54	6
5.雜項紡織品	0.80	10	-2	1.61	-8	4.98	7
合 計	7.88	100	-9	13.32	-7	5.91	-2



進口值結構(產品別)



四、主要進口來源

109年1-3月我國紡織品首要進口來源為中國大陸，進口值為2.88億美元，佔紡織品進口值之37%，較去年同期衰退15%。

排名	主要進口地區	進口值 (億美元)	佔進口總值 比重(%)	同期比較 (%)
1	中國大陸	2.88	37	-15
2	越南	1.16	15	-1
3	歐盟	0.73	9	-8
4	日本	0.52	7	7
5	美國	0.48	6	-22
合計		5.77	74	-10

(一)前五大進口來源之主要進口項目分析

我紡織品前5大進口來源，自中國大陸、越南、歐盟均以進口成衣及服飾品為主；日本及美國以進口布料、纖維為主，佔自該地區進口紡織品比重29%及44%。

進口地區	主要進口項目	進口值 (億美元)	佔自該地區 進口紡織品 比重(%)	同期比較 (%)
1. 中國大陸	成衣及服飾品	1.66	58	-19
	布料	0.47	16	-0.3
2. 越南	成衣及服飾品	0.70	60	-8
	紗線	0.20	17	22
3. 歐盟	成衣及服飾品	0.55	75	-7
	布料	0.08	11	1
4. 日本	布料	0.15	29	4
	成衣及服飾品	0.15	29	-3
5. 美國	纖維	0.24	50	-40
	布料	0.17	35	14

(二)109年1-3月中國大陸紡織品經香港轉口至我國統計

項目	金額 (百萬美元)	比重 (%)	成長率 (%)
1.纖維	0	--	--
2.紗線	0.06	--	-70
3.布料	0.66	3	-13
4.成衣及服飾品	24.79	93	-31
5.雜項紡織品	1.04	4	-27
合計	26.55	100	-31

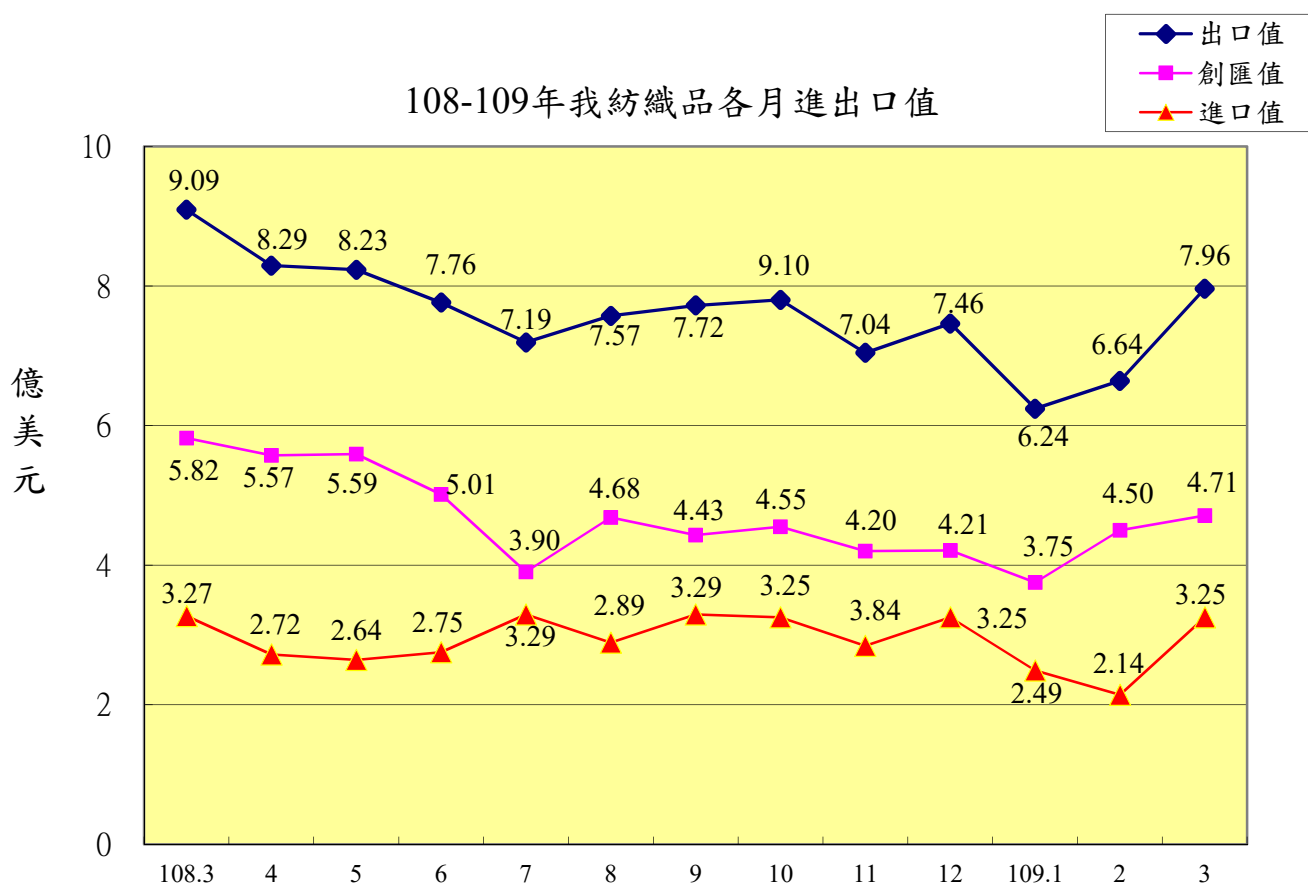
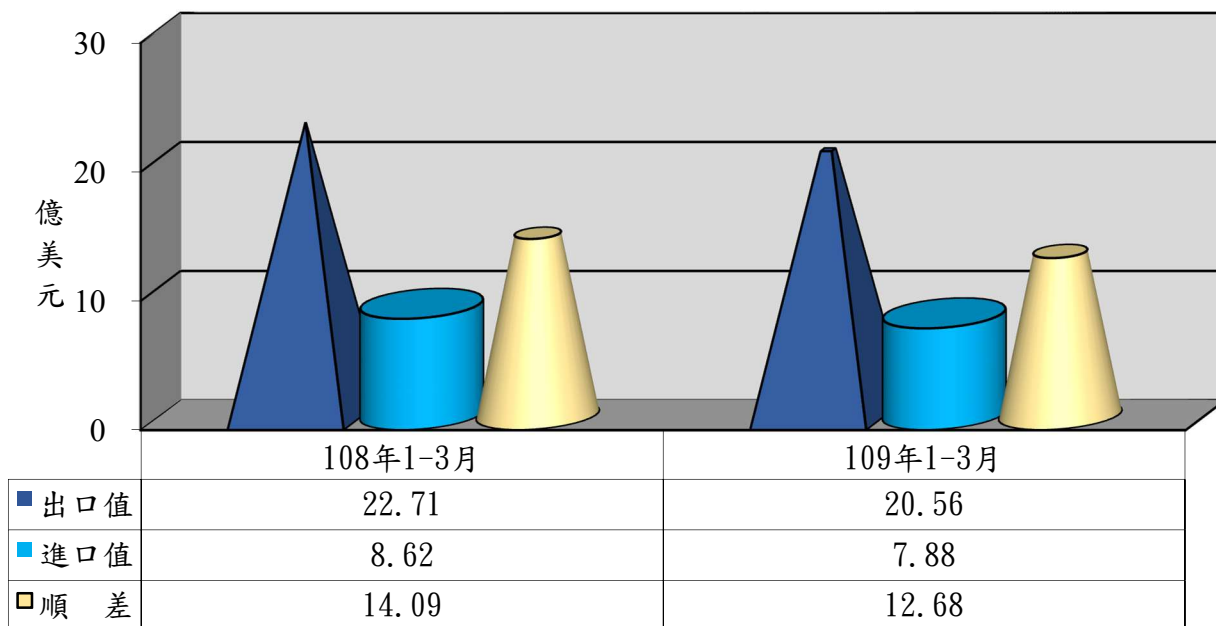
五、外銷訂單

依據經濟部統計處外銷訂單統計資料，109年3月紡織品接單金額為8.86億美元，較去年同期成長10%。109年1-3月累計接單金額為26.06億美元，較去年同期衰退9%。

六、貿易順差

(一)108年全年度我國紡織品出口值為91.76億美元，進口值為35.53億美元，貿易順差為56.23億美元，較107年同期減少7.70億美元，衰退12%；紡織品貿易順差僅次於「機械及電機設備」、「塑膠、橡膠及其製品」及「基本金屬及其製品」，為我國第4大創匯產業。

(二)109年1-3月紡織品出口值為20.56億美元，進口值為7.88億美元，貿易順差為12.68億美元，較去年同期減少1.41億美元，衰退10%。



七、2019-2020年1-3月我國主要出口項目進出口值及創匯狀況

單位：億美元

年度	項目 進出口值	全國	成長率	紡織品	成長率	機 械 及電機 設 備	成長率	基 本 金 屬 及 其 製 品	成長率	精 密 儀 器 鐘 錶 樂 器	成長率	塑 膠 橡 膠 及 其 製 品	成長率	礦 產 品	成長率	化 學 品	成長率
2019 1-3 月	出口值	758.83	-4.8%	22.71	-5.9%	422.78	-2.4%	68.77	-10.5%	36.77	-5.7%	55.73	-8.3%	31.89	-3.0%	48.85	-12.3%
	進口值	668.43	-1.6%	8.62	-0.9%	277.98	6.2%	48.92	-10.6%	30.71	9.3%	21.08	-2.5%	116.00	-5.6%	67.46	-11.8%
	順逆差	90.40	-23.1%	14.09	-8.7%	144.80	-15.5%	19.85	-10.2%	6.06	-44.35%	34.65	-11.45%	-84.11	6.5%	-18.61	10.7%
2019 1-4 月	出口值	1,022.00	-4.0%	31.00	-6.5%	569.70	-1.2%	92.02	-10.2%	49.38	-6.0%	74.72	-8.8%	43.99	-0.2%	64.96	-12.7%
	進口值	905.53	0.0%	11.34	-1.5%	373.47	6.8%	66.19	-9.8%	40.87	10.0%	28.24	-2.7%	163.96	0.7%	89.67	-12.0%
	順逆差	116.47	-26.8%	19.67	-9.2%	196.23	-13.5%	25.83	-11.2%	8.51	-44.74%	46.48	-12.22%	-119.97	-1.0%	-24.71	10.3%
2019 1-5 月	出口值	1,298.79	-4.2%	39.23	-7.2%	727.87	-0.5%	116.18	-12.5%	62.83	-6.1%	94.78	-10.0%	56.18	1.5%	80.35	-14.0%
	進口值	1,137.75	-1.2%	13.98	-2.9%	463.19	5.0%	83.60	-12.1%	50.49	7.6%	35.26	-4.7%	208.95	-0.2%	112.76	-12.7%
	順逆差	161.04	-20.8%	25.25	-9.4%	264.68	-8.8%	32.58	-13.6%	12.34	-38.11%	59.52	-12.83%	-152.77	0.8%	-32.41	9.1%
2019 1-6 月	出口值	1,582.34	-3.4%	46.98	-7.7%	886.01	0.4%	141.15	-12.1%	76.81	-5.3%	114.49	-10.0%	72.37	4.2%	96.23	-14.2%
	進口值	1,382.88	0.06%	16.73	-3.3%	564.01	7.5%	100.72	-11.2%	61.77	9.4%	42.42	-3.7%	252.09	-2.0%	135.87	-11.5%
	順逆差	199.46	-22.0%	30.25	-9.9%	322.00	-10.0%	40.43	-14.4%	15.04	-39.04%	72.07	-13.36%	-179.72	4.3%	-39.64	4.1%
2019 1-7 月	出口值	1,864.26	-3.0%	54.17	-8.1%	1,048.91	1.0%	164.33	-12.9%	91.15	-4.5%	133.83	-10.0%	85.24	5.8%	111.79	-14.1%
	進口值	1,629.23	-0.8%	20.02	-2.5%	667.13	7.2%	118.07	-11.1%	72.47	6.1%	49.99	-4.7%	296.06	-4.3%	159.30	-11.7%
	順逆差	235.03	-15.7%	34.15	-11.0%	381.78	-8.3%	46.26	-17.4%	18.68	-31.04%	83.84	-12.92%	-210.82	7.9%	-47.51	5.4%
2019 1-8 月	出口值	2,154.07	-2.3%	61.74	-8.0%	1,222.39	2.0%	187.40	-12.1%	105.15	-3.7%	152.62	-10.1%	96.94	2.7%	126.81	-13.9%
	進口值	1,859.42	-1.0%	22.91	-2.6%	767.16	6.8%	133.22	-11.6%	81.18	2.8%	56.48	-5.4%	339.20	-4.5%	180.28	-12.2%
	順逆差	294.65	-9.3%	38.83	-10.9%	455.23	-5.1%	54.18	-13.4%	23.97	-20.81%	96.14	-12.70%	-242.26	7.1%	-53.47	7.7%
2019 1-9 月	出口值	2,422.79	-2.5%	69.46	-8.7%	1,377.16	2.2%	210.04	-12.5%	118.85	-5.1%	170.14	-10.8%	108.46	0.7%	141.60	-15.0%
	進口值	2,095.32	-1.2%	26.19	-2.3%	868.45	8.1%	150.70	-11.1%	92.71	1.9%	63.75	-5.5%	375.05	-7.6%	203.76	-11.7%
	順逆差	327.47	-10.3%	43.27	-12.1%	508.71	-6.5%	59.34	-16.0%	26.14	-23.77%	106.39	-13.74%	-266.59	10.6%	-62.16	3.2%
2019 1-10 月	出口值	2,712.71	-2.4%	77.25	-8.8%	1,550.56	2.6%	233.26	-12.6%	132.81	-4.8%	188.84	-11.2%	120.08	-0.6%	156.55	-16.3%
	進口值	2,345.72	-1.5%	29.45	-3.3%	982.61	8.5%	168.92	-10.3%	104.24	2.8%	71.04	-5.7%	410.36	-10.6%	227.56	-11.8%
	順逆差	366.99	-7.9%	47.80	-11.9%	567.95	-6.3%	64.34	-18.1%	28.57	-25.15%	117.80	-14.17%	-290.28	14.1%	-71.01	-0.1%
2019 1-11 月	出口值	2,998.54	-1.9%	84.29	-8.8%	1,724.58	3.3%	255.43	-12.1%	147.04	-3.5%	207.26	-10.8%	129.55	-3.3%	171.58	-15.9%
	進口值	2,588.61	-0.9%	32.29	-4.0%	1,090.17	9.4%	184.00	-10.8%	115.70	4.5%	77.81	-5.8%	448.58	-10.9%	250.34	-11.0%
	順逆差	409.93	-8.0%	52.00	-11.5%	634.41	-5.7%	71.43	-15.2%	31.34	-24.74%	129.45	-13.54%	-319.03	13.7%	-78.76	-2.0%
2019 1-12 月	出口值	3,293.36	-1.4%	91.76	-8.9%	1,900.27	3.8%	279.15	-11.6%	160.74	-2.9%	225.83	-10.7%	140.50	-3.3%	186.77	-15.7%
	進口值	2,858.59	0.4%	35.53	-3.4%	1,217.14	11.8%	199.92	-11.0%	128.35	5.6%	85.50	-4.6%	488.94	-11.0%	274.21	-9.7%
	順逆差	434.77	-11.7%	56.23	-12.0%	683.13	-8.0%	79.23	-13.3%	32.39	-26.27%	140.33	-14.00%	-348.44	13.7%	-87.44	-6.5%
2020 1 月	出口值	250.69	-7.6%	6.24	-15.8%	148.15	-1.9%	20.79	-17.6%	11.68	-11.8%	15.33	-18.8%	9.25	-26.2%	14.65	-12.6%
	進口值	216.11	-17.7%	2.49	-31.3%	97.75	-6.9%	13.99	-28.7%	10.06	-14.3%	6.14	-24.8%	36.53	-27.6%	18.71	-23.8%
	順逆差	34.58	295.2%	3.75	-0.8%	50.40	9.5%	6.80	21.4%	1.62	8.00%	9.19	-14.27%	-27.28	28.0%	-4.06	47.9%
2020 1-2 月	出口值	504.51	6.4%	12.60	-7.5%	299.23	13.5%	40.12	-6.3%	23.36	1.6%	31.68	-8.1%	21.62	-1.8%	29.00	-4.2%
	進口值	436.89	5.3%	4.63	-13.3%	190.68	11.4%	29.30	-0.8%	20.71	12.6%	12.65	-2.8%	77.42	3.9%	40.94	-0.9%
	順逆差	67.62	13.7%	7.97	-3.6%	108.55	17.5%	10.82	-18.4%	2.65	-42.52%	19.03	-11.32%	-55.80	-6.3%	-11.94	-8.2%
2020 1-3 月	出口值	786.95	3.7%	20.56	-9.4%	471.00	11.4%	63.02	-8.4%	35.94	-2.3%	50.29	-9.8%	29.51	-7.5%	43.85	-10.2%
	進口值	691.72	3.5%	7.88	-8.6%	303.98	9.4%	49.07	0.3%	33.59	9.4%	21.40	1.5%	110.87	-4.4%	66.23	-1.8%
	順逆差	95.23	5.3%	12.68	-10.0%	167.02	15.3%	13.95	-29.7%	2.35	-61.22%	28.89	-16.62%	-81.36	3.3%	-22.38	-20.3%

※資料來源：紡拓會根據財政部統計處資料編製