



109年1-2月我國紡織品
進出口貿易概況

紡拓會市場開發處
109年4月

目 錄

簡析-----	1
一、出口概況-----	2
二、主要出口市場-----	8
三、進口概況-----	10
四、主要進口來源-----	11
五、外銷訂單-----	12
六、貿易順差-----	12
七、2019-2020年1-2月我國主要出口項目進出口值及創匯狀況---	14

簡 析

依據我國海關進出口貿易統計資料顯示，109年1-2月我國貨品出口總值為504.51億美元，較去(108)年同期成長6.4%；進口總值為436.89億美元，較去年同期成長5.3%；貿易順差為67.62億美元，較去年同期成長14%。

在紡織品貿易方面，109年1-2月我紡織品出口總值為12.60億美元，衰退7%；進口總值為4.63億美元，衰退13%；貿易順差為7.97億美元，較去年同期減少0.3億美元，衰退4%。

以出口值分析，主要出口項目為布料(占67%)，其次為紗線(占15%)、纖維(占7%)、成衣及服飾品(占5%)，以及雜項紡織品(占6%)；五大出口項目僅雜項紡織品成長8%，其餘產品均呈衰退，出口大宗之布料衰退5%，纖維衰退19%、紗線衰退17%，成衣及服飾品則衰退3%。以進口值分析，主要進口項目以成衣及服飾品為大宗(占54%)，衰退15%，其次為布料(占15%)成長2%、纖維(占10%)衰退27%、紗線(占11%)衰退11%，雜項紡織品(占10%)衰退9%。

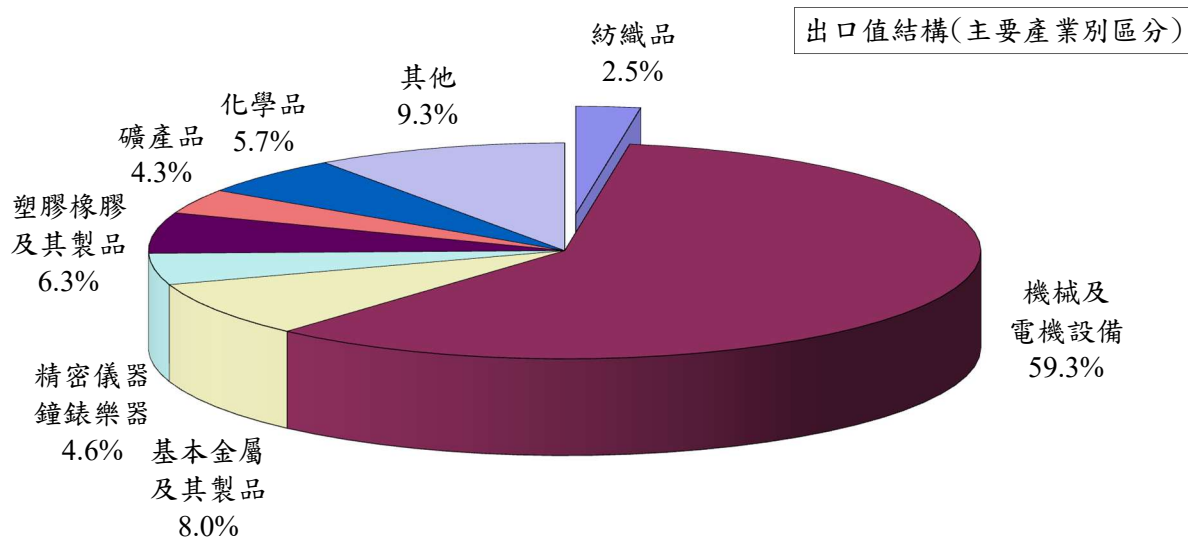
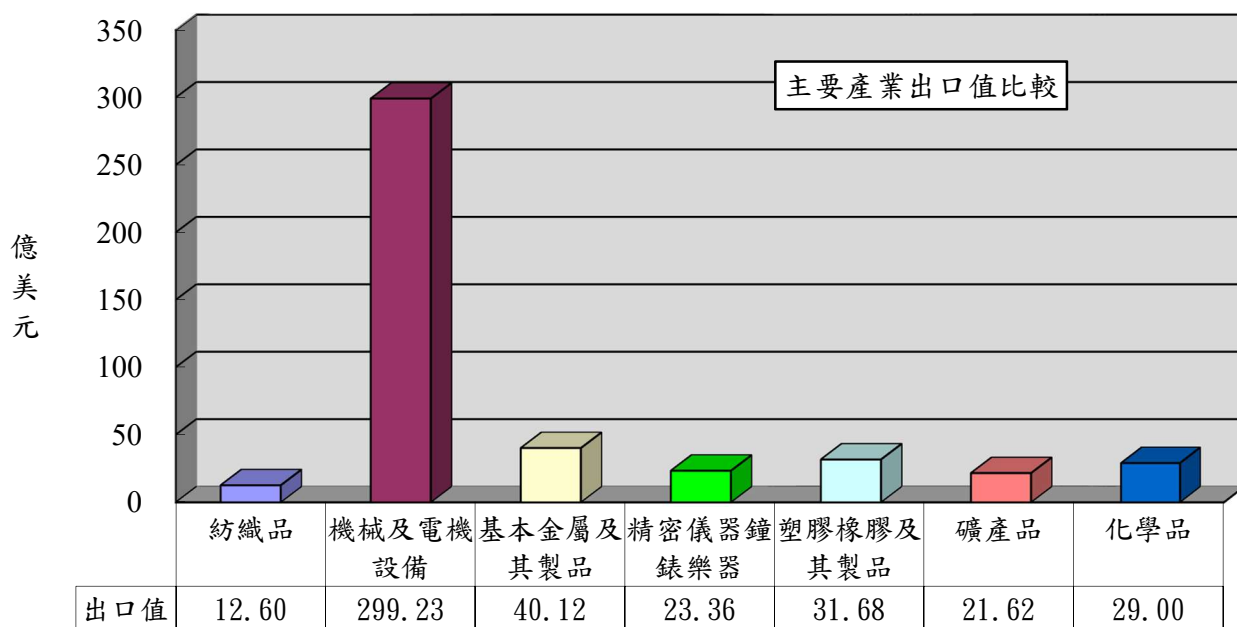
以出口地區分析，我紡織品第一大出口市場為越南，其次為中國大陸、美國、印尼及歐盟，合計佔出口比重達56%。在出口項目方面，五大出口地區均以布料為大宗，以輸越南出口值最大。進口地區方面，中國大陸為我排名第一的進口來源，其次為越南、歐盟、日本及美國，合計佔進口總值達72%；其中自中國大陸、越南、歐盟及日本均以進口成衣及服飾品為主，美國則以纖維為主，佔自該地區進口紡織品比重44%。

隨嚴重特殊傳染性肺炎疫情蔓延至歐美地區，許多運動及時尚品牌暫時關閉門市、砍單或延遲訂單，甚至投入生產醫相關產品；除中國大陸產線復工加速，許多遷至越南、柬埔寨等東南亞國家的工廠亦面臨原物料不足及無法開工之困境。各國紛紛採行邊境管制、隔離等防疫措施，直接衝擊消費、投資及生產活動之運行，紡織品出口明顯弱化，我國第2季出口勢將面臨相當壓力。

一、出口概況

109年1-2月我國紡織品出口值為12.60億美元，佔全國出口總值(504.51億美元)之2.5%，較去年同期衰退7%；出口量為25.82萬公噸，較去年同期衰退9%；出口單價則較去年同期成長2%。

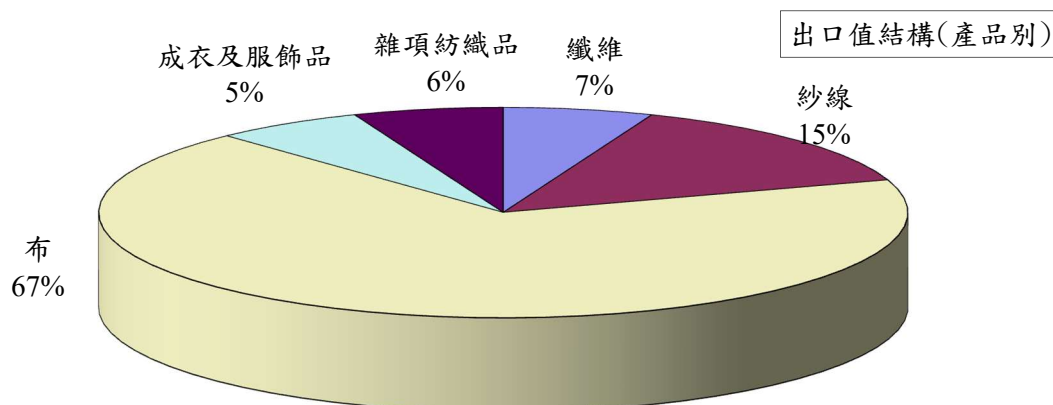
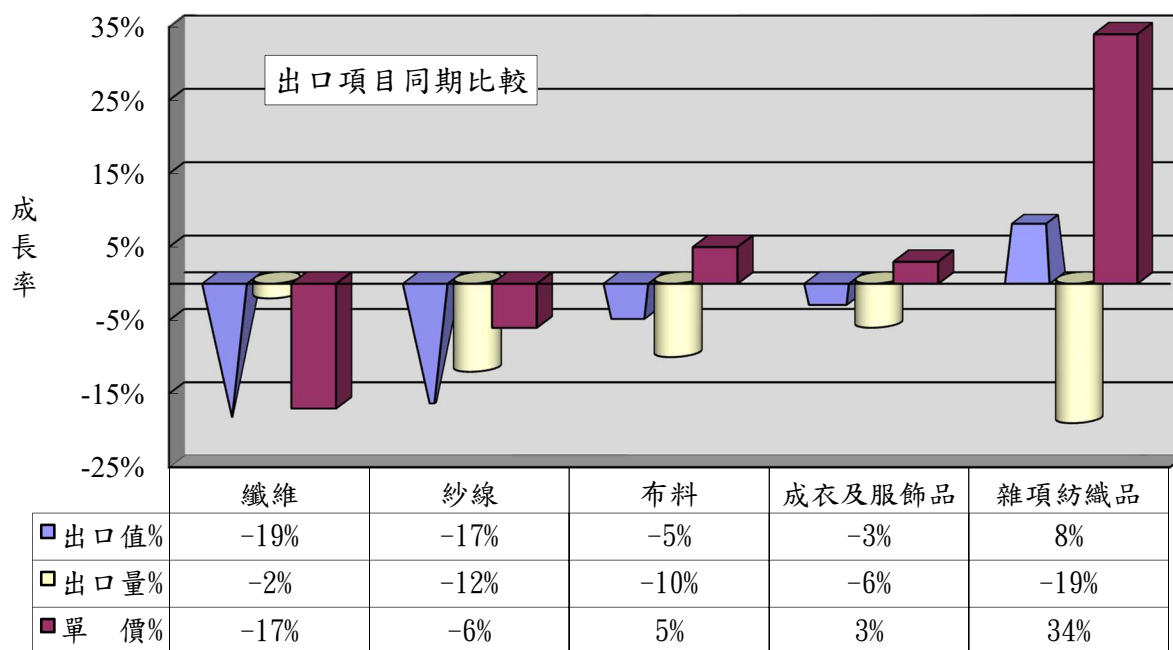
產業別	紡織品	機械及電機設備	基本金屬及其製品	精密儀器鐘錶樂器	塑膠橡膠及其製品	礦產品	化學品
出口值(億美元)	12.60	299.23	40.12	23.36	31.68	21.62	29.00
佔總出口值比重	2.5%	59.3%	8.0%	4.6%	6.3%	4.3%	5.7%
同期比較	-7%	-14%	-6%	2%	-8%	-2%	-4%



(一)主要出口項目分析

紡織品出口仍以布料為大宗，出口值達8.46億美元，佔出口總值之67%，較去年同期衰退5%；出口量為10.64萬公噸，較去年同期衰退10%；出口單價成長5%。

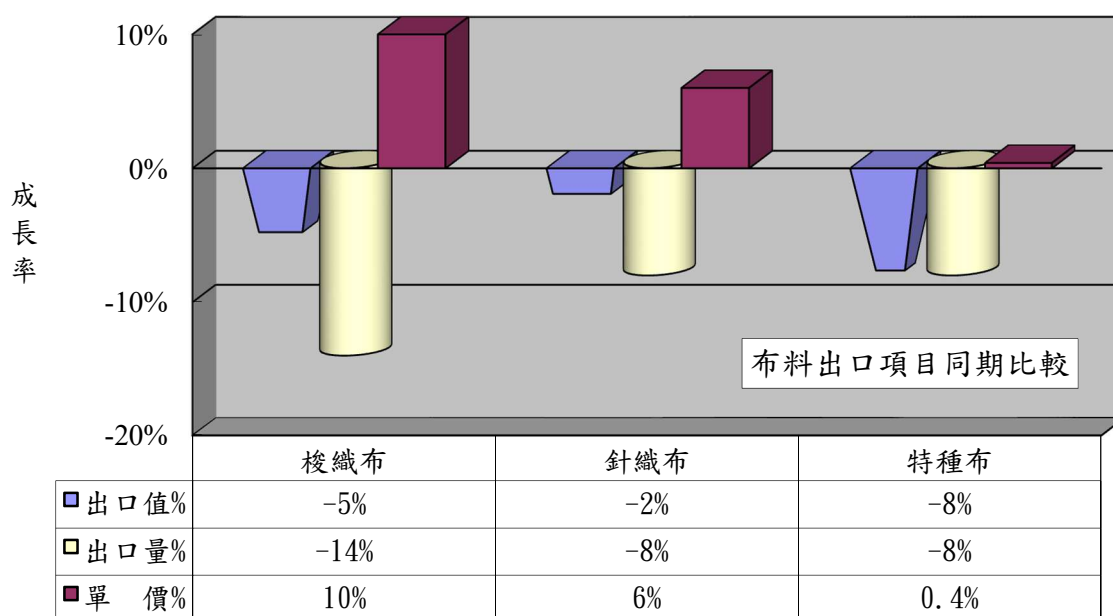
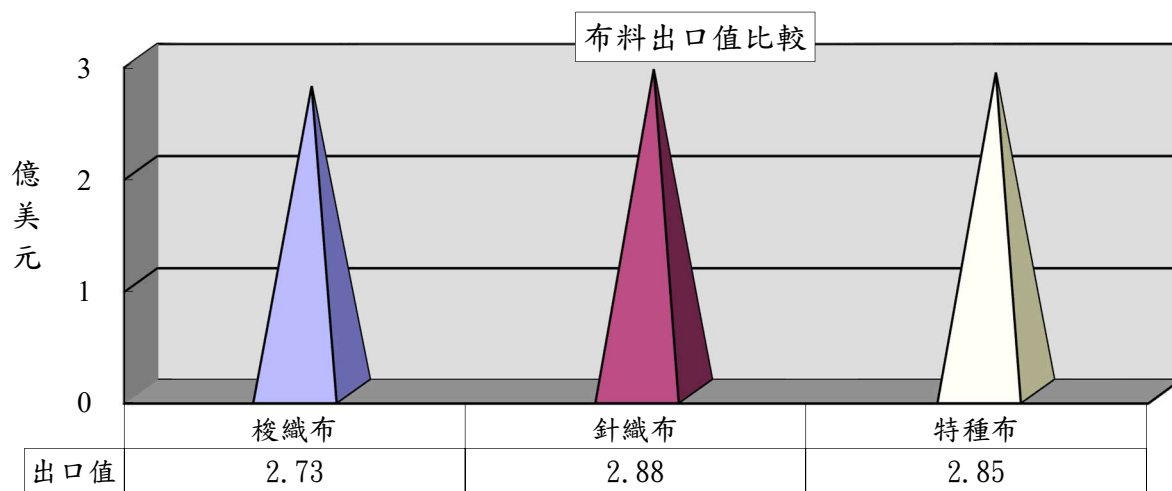
項目	出口值 (億美元)	比重 (%)	同期 比較 (%)	出口量 (萬公噸)	同期 比較 (%)	單價 (美元/ 公斤)	同期 比較 (%)
1.纖維	0.83	7	-19	6.54	-2	1.26	-17
2.紗線	1.91	15	-17	7.28	-12	2.62	-6
3.布料	8.46	67	-5	10.64	-10	7.96	5
4.成衣及服飾品	0.67	5	-3	0.34	-6	19.47	3
5.雜項紡織品	0.73	6	8	1.02	-19	7.20	34
合計	12.60	100	-7	25.82	-9	4.88	2



(二)布料出口項目分析

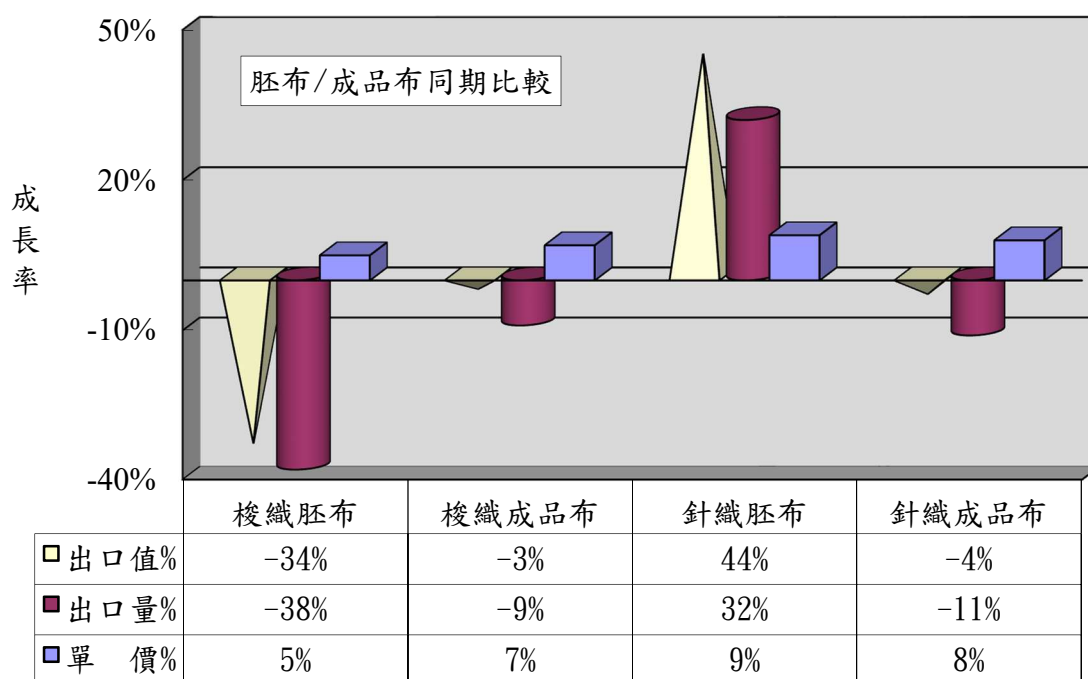
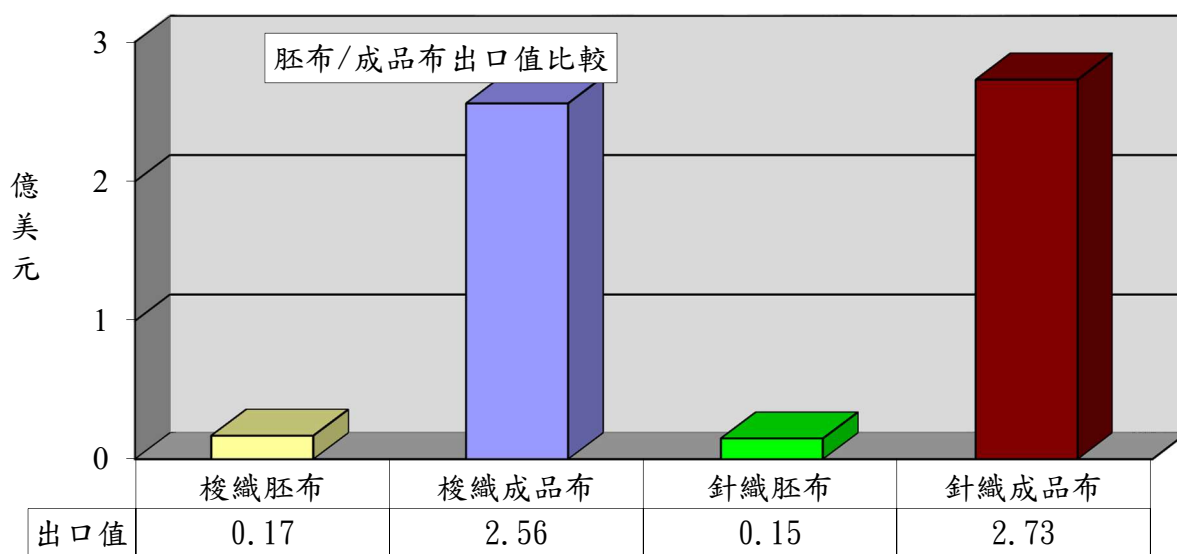
針織布出口達2.88億美元，為布料產品之冠(佔34%)，較去年同期衰退2%；惟出口單價成長6%。

項 目	出口值 (億美元)	佔布料 比重 (%)	同期 比較 (%)	出口量 (萬公噸)	同期 比較 (%)	單價 (美元/ 公斤)	同期 比較 (%)
1.梭織布	2.73	31	-5	3.45	-14	7.91	10
2.針織布	2.88	35	-2	3.04	-8	9.47	6
3.特種布	2.85	34	-8	4.15	-8	6.88	0.4
合 計	8.46	100	-5	10.64	-10	7.96	5



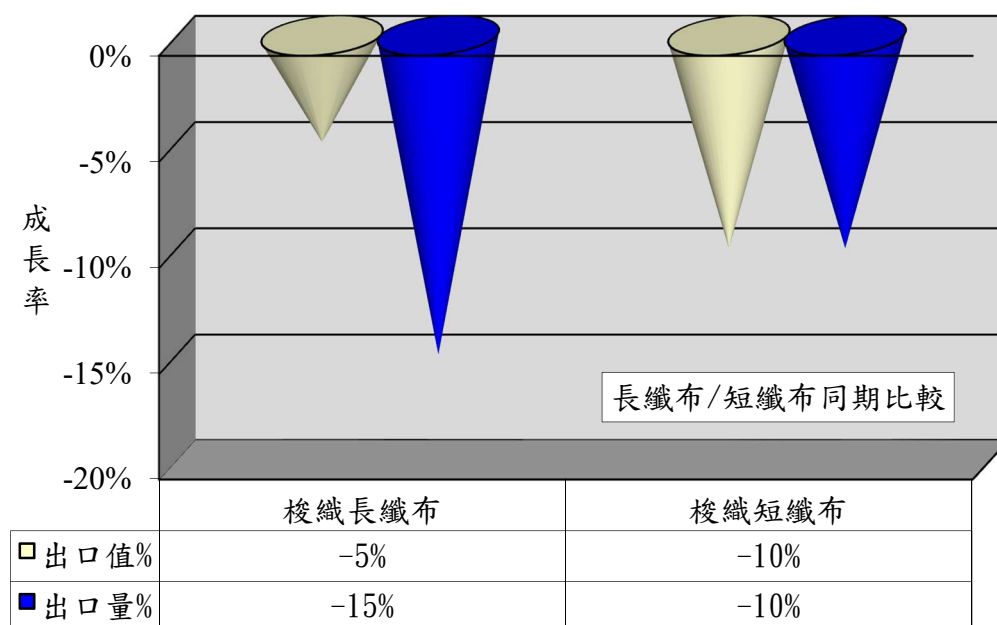
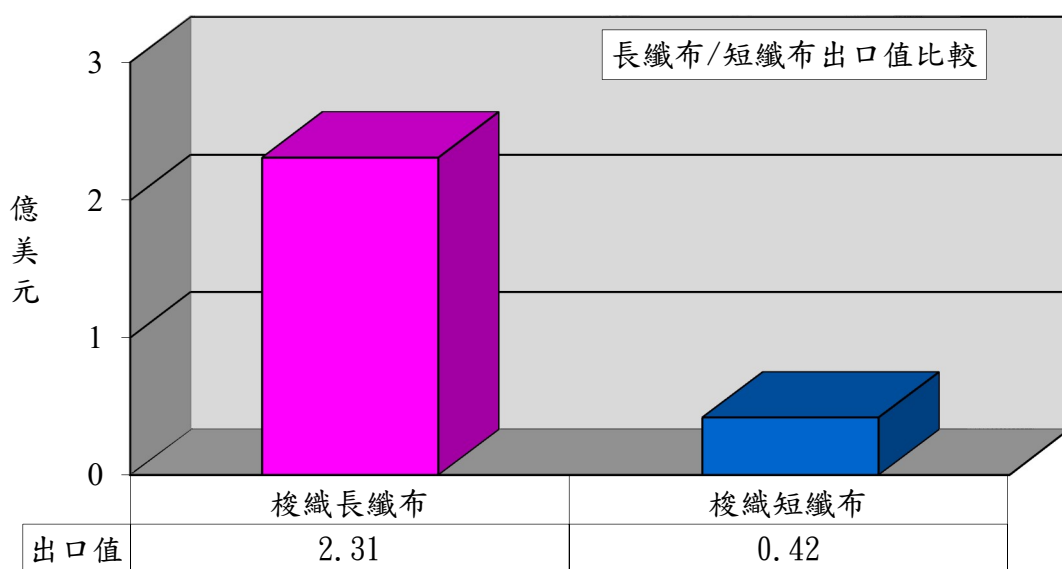
1.以胚布及成品布分析

項 目	出口值 (億美元)	佔布料 比重 (%)	同期 比較 (%)	出口量 (萬公噸)	同期 比較 (%)	單價 (美元/ 公斤)	同期 比較 (%)
1.梭織胚布	0.17	2	-34	0.42	-38	4.01	5
2.梭織成品布	2.56	30	-3	3.03	-9	8.45	7
3.針織胚布	0.15	2	44	0.30	32	5.25	9
4.針織成品布	2.73	32	-4	2.74	-11	9.94	8



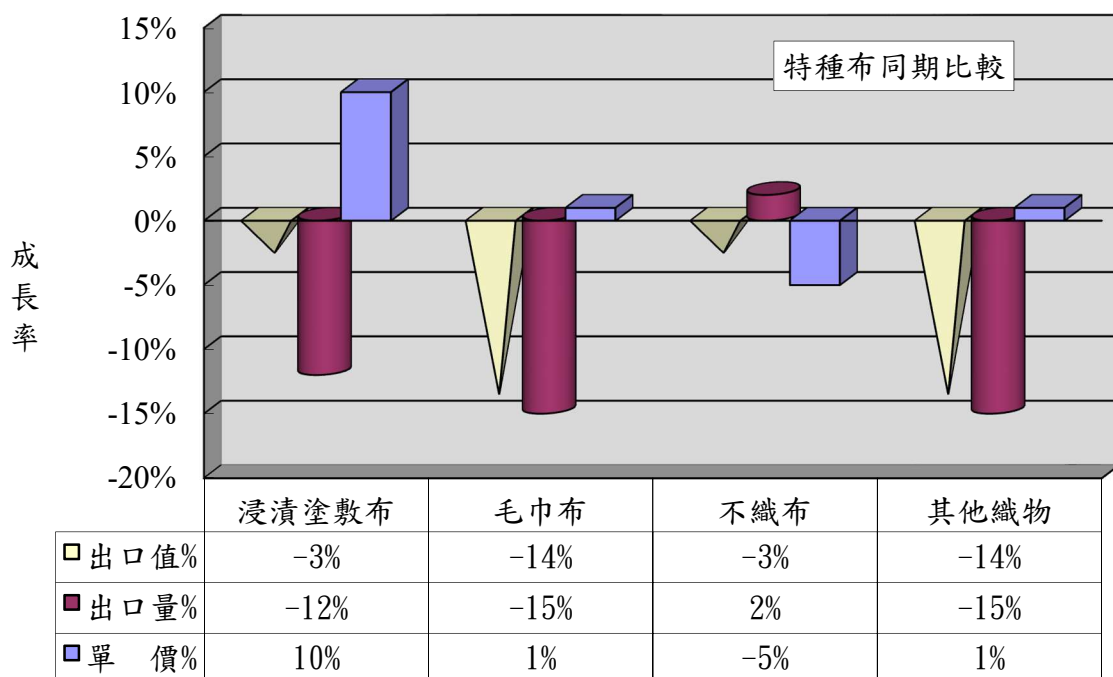
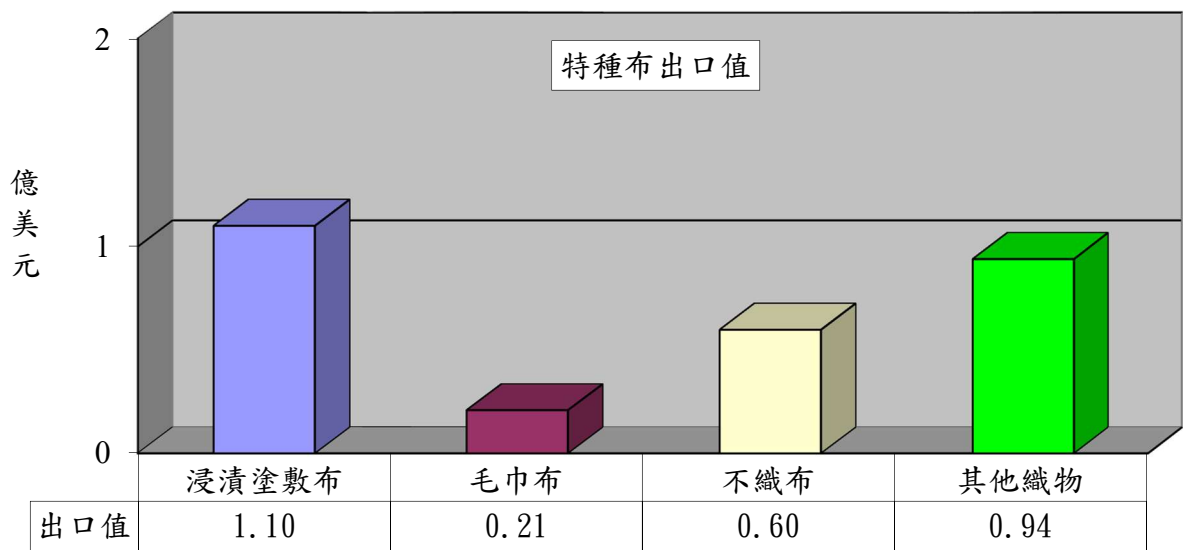
2.以梭織布主要項目分析

項 目	出口值 (億美元)	佔布料 比重(%)	同期比較 (%)	出口量 (萬公噸)	同期比較 (%)
1.梭織長纖布	2.31	27	-5	2.94	-15
2.梭織短纖布	0.42	5	-10	0.51	-10



3.以特種布主要項目分析

項 目	出口值 (億美元)	佔布料 比重 (%)	同期 比較 (%)	出口量 (萬公噸)	同期 比較 (%)	單價 (美元 /公斤)	同期 比較 (%)
1.浸漬塗敷加工布	1.10	13	-3	1.20	-12	9.15	10
2.毛巾布	0.21	3	-14	0.25	-15	8.58	1
3.不織布	0.60	7	-3	1.60	2	3.76	-5
4.其他織物	0.94	11	-14	1.10	-15	8.57	1
合 計	2.85	34	-8	4.15	-8	6.88	0.4

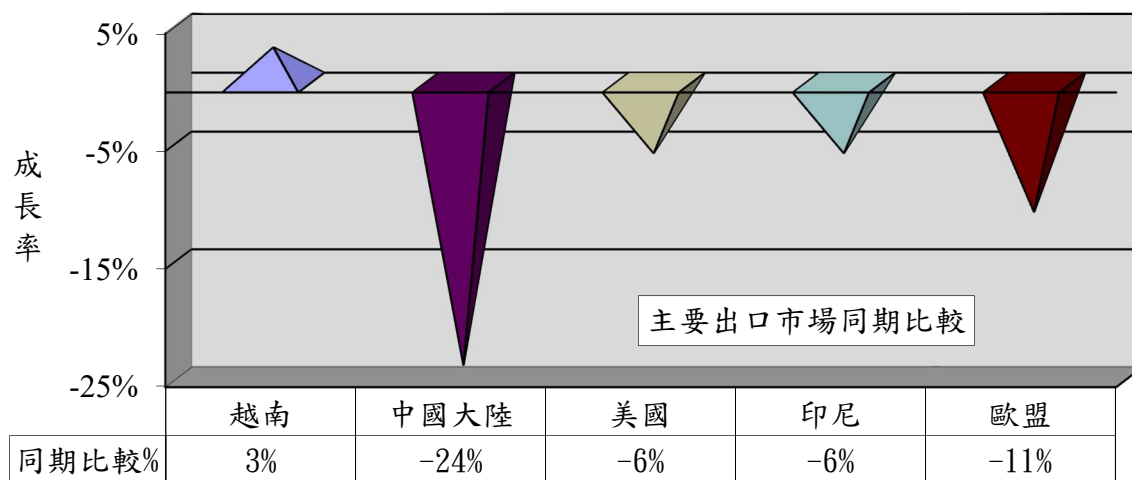
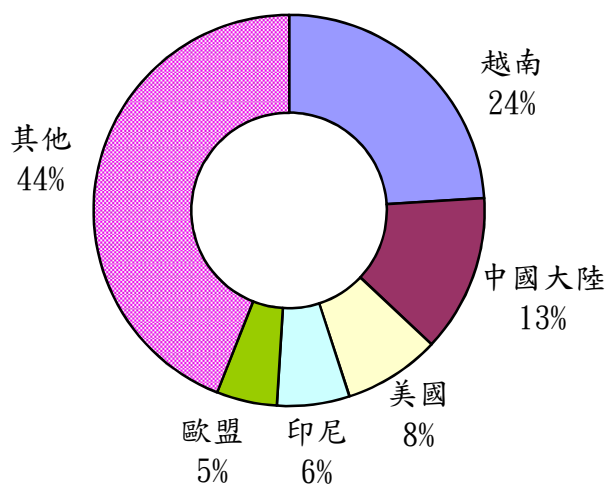


二、主要出口市場

109年1-2月我國紡織品第一大出口市場為越南，出口值達3.05億美元，佔紡織品出口值之24%，較去年同期成長3%。

排名	主要出口地區	出口值(億美元)	佔總出口值比重(%)	同期比較(%)
1	越南	3.05	24	3
2	中國大陸	1.67	13	-24
3	美國	0.97	8	-6
4	印尼	0.74	6	-6
5	歐盟	0.65	5	-11
前五大合計		7.08	56	-8

出口值結構(市場別)



(一)前五大出口市場主要出口項目分析

我紡織品前5大出口市場，均以布料產品為主；布料出口值最大者為越南之2.41億美元，布料出口比重最高者為印尼，達85%。

出口地區	主要出口項目	出口值 (億美元)	佔出口至該 地區紡織品 比重(%)	同期比較 (%)
1.越南	布料	2.41	79	4
	紗線	0.35	11	3
2.中國大陸	布料	0.97	58	-26
	紗線	0.46	28	-30
3.美國	布料	0.42	43	-6
	成衣及服飾品	0.21	22	-13
4.印尼	布料	0.63	85	-8
	紗線	0.04	5	20
5.歐盟	布料	0.24	37	-17
	雜項紡織品	0.13	20	34

(二)109年1-2月我國紡織品經香港轉口至中國大陸統計

項目	金額 (百萬美元)	比重 (%)	成長率 (%)
1.纖維	0.03	--	-48
2.紗線	4.66	13	-49
3.布料	29.02	82	-27
4.成衣及服飾品	0.74	2	89
5.雜項紡織品	1.06	3	-26
合計	35.51	100	-30

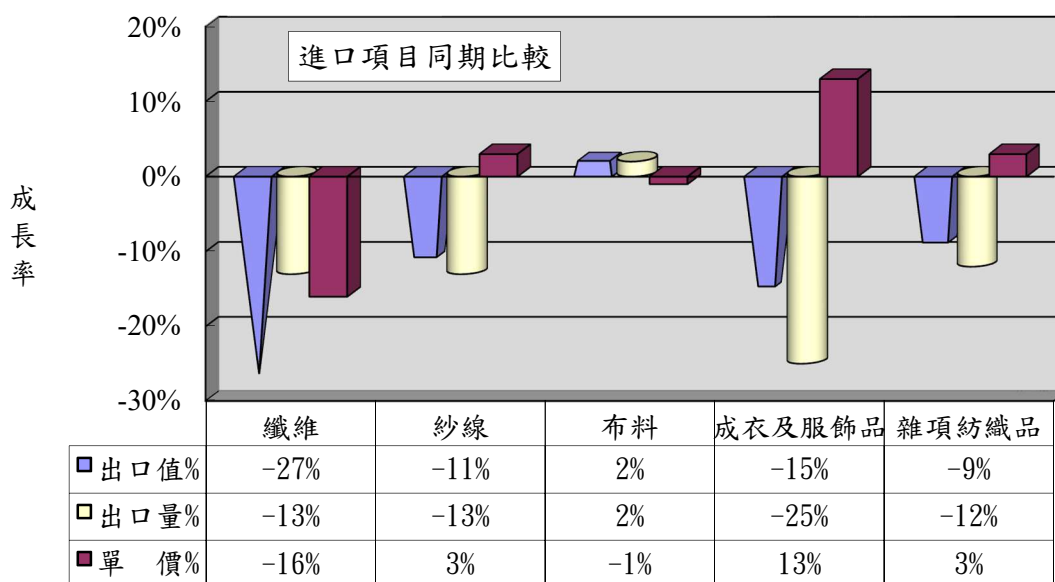
三、進口概況

109年1-2月我國紡織品進口值為4.63億美元，佔全國進口總值(436.89億美元)之1.1%，較去(108)年同期衰退13%；進口量為7.59萬公噸，較去年同期衰退13%。

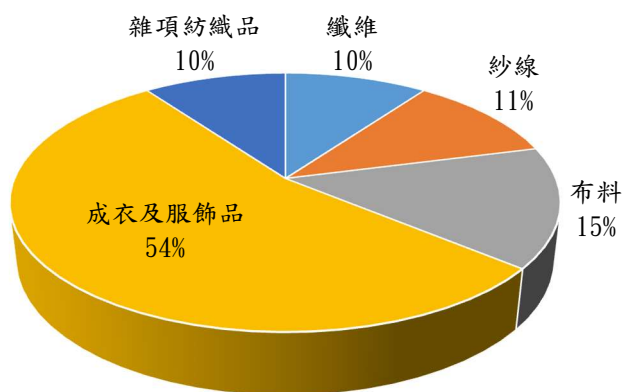
(一)紡織品進口項目分析

紡織品進口以成衣及服飾品為大宗，進口值為2.50億美元，佔進口總值54%。

項 目	進口值 (億美元)	比重 (%)	同期 比較 (%)	進口量 (萬公噸)	同期 比較 (%)	單價 (美元/ 公斤)	同期 比較 (%)
1.纖維	0.48	10	-27	2.95	-13	1.61	-16
2.紗線	0.49	11	-11	1.34	-13	3.66	3
3.布料	0.71	15	2	1.18	2	6.01	-1
4.成衣及服飾品	2.50	54	-15	1.18	-25	21.14	13
5.雜項紡織品	0.45	10	-9	0.94	-12	4.82	3
合 計	4.63	100	-13	7.59	-13	6.10	-0.4



進口值結構(產品別)



四、主要進口來源

109年1-2月我國紡織品首要進口來源為中國大陸，進口值為1.59億美元，佔紡織品進口值之34%，較去年同期衰退24%。

排名	主要進口地區	進口值 (億美元)	佔進口總值 比重(%)	同期比較 (%)
1	中國大陸	1.59	34	-24
2	越南	0.70	15	-4
3	歐盟	0.48	10	-5
4	日本	0.31	7	3
5	美國	0.27	6	-24
合計		3.35	72	-16

(一)前五大進口來源之主要進口項目分析

我紡織品前5大進口來源，自中國大陸、越南、歐盟及日本均以進口成衣及服飾品為主；美國以進口纖維為主，佔自該地區進口紡織品比重44%。

進口地區	主要進口項目	進口值 (億美元)	佔自該地區 進口紡織品 比重(%)	同期比較 (%)
1. 中國大陸	成衣及服飾品	0.97	61	-24
	雜項紡織品	0.25	16	-16
2. 越南	成衣及服飾品	0.42	60	-14
	紗線	0.12	17	15
3. 歐盟	成衣及服飾品	0.37	77	0.3
	布料	0.05	10	-1
4. 日本	成衣及服飾品	0.09	29	-2
	布料	0.09	29	-8
5. 美國	纖維	0.12	44	-44
	布料	0.11	41	10

(二)109年1-2月中國大陸紡織品經香港轉口至我國統計

項目	金額 (百萬美元)	比重 (%)	成長率 (%)
1.纖維	0	--	--
2.紗線	0.04	--	-60
3.布料	0.36	2	40
4.成衣及服飾品	17.44	94	-35
5.雜項紡織品	0.66	4	-35
合計	18.50	100	-34

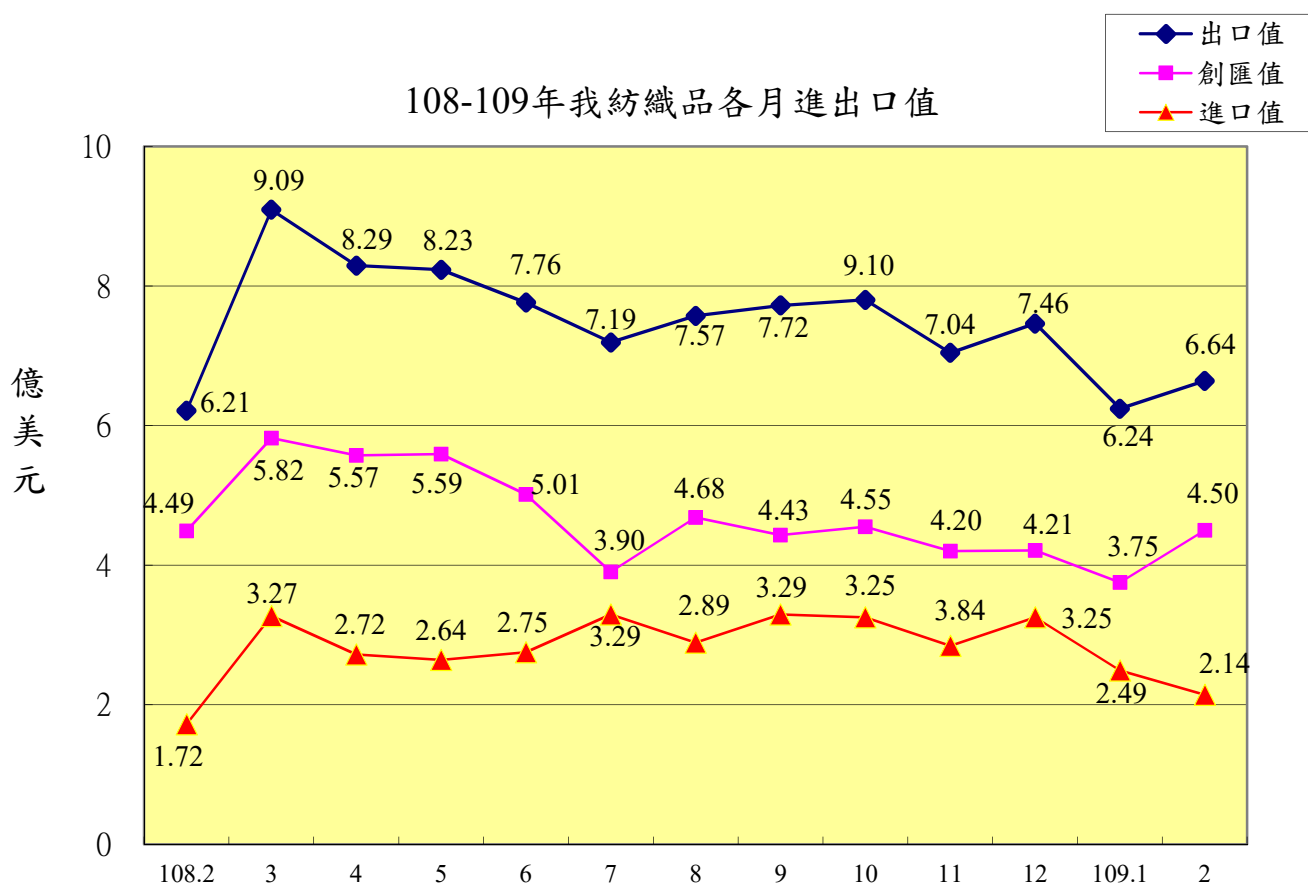
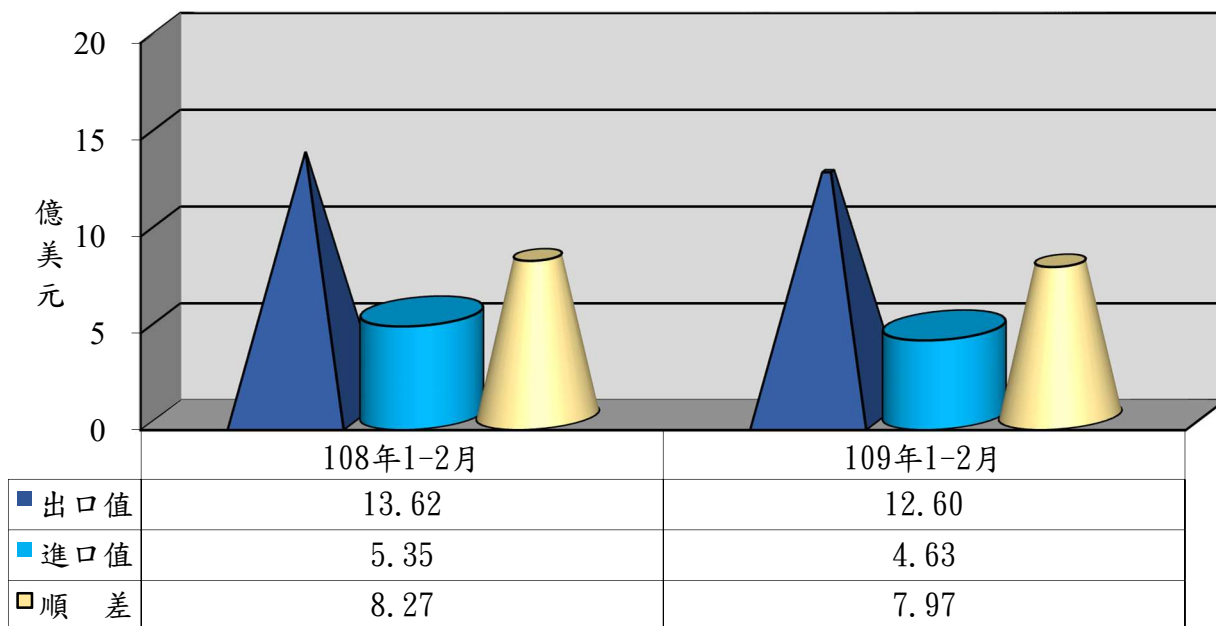
五、外銷訂單

依據經濟部統計處外銷訂單統計資料，109年2月紡織品接單金額為8.74億美元，較去年同期成長9%。109年1-2月累計接單金額為17.20億美元，較去年同期衰退9%。

六、貿易順差

(一)108年全年度我國紡織品出口值為91.76億美元，進口值為35.53億美元，貿易順差為56.23億美元，較107年同期減少7.70億美元，衰退12%；紡織品貿易順差僅次於「機械及電機設備」、「塑膠、橡膠及其製品」及「基本金屬及其製品」，為我國第4大創匯產業。

(二)109年1-2月紡織品出口值為12.60億美元，進口值為4.63億美元，貿易順差為7.97億美元，較去年同期減少0.3億美元，衰退4%。



七、2019-2020年1-2月我國主要出口項目進出口值及創匯狀況

單位：億美元

年度	項目 進出口值	全國	成長率	紡織品	成長率	機 械 及電機 設 備	成長率	基 本 金屬及 其製品	成長率	精 密 儀器鐘 錶樂器	成長率	塑 膠 橡膠及 其製品	成長率	礦產品	成長率	化學品	成長率
2019 1-2月	出口值	474.33	-4.6%	13.62	-6.9%	263.62	-0.4%	42.81	-12.0%	23.00	-7.1%	34.47	-10.8%	22.01	-2.2%	30.27	-14.2%
	進口值	414.84	-5.7%	5.35	-6.3%	171.21	-0.2%	29.55	-13.7%	18.39	5.4%	13.01	-6.5%	74.49	-6.3%	41.31	-15.4%
	順逆差	59.49	3.6%	8.27	-7.3%	92.41	-0.6%	13.26	-7.9%	4.61	-36.94%	21.46	-13.26%	-52.48	8.0%	-11.04	18.6%
2019 1-3月	出口值	763.64	-4.2%	22.71	-5.9%	427.29	-1.3%	68.89	-10.3%	36.68	-5.9%	55.73	-8.3%	31.85	-3.1%	48.85	-12.3%
	進口值	674.11	-0.8%	8.62	-1.2%	282.57	7.9%	48.93	-10.6%	30.69	9.3%	21.09	-2.5%	117.91	-4.0%	67.32	-12.0%
	順逆差	89.53	-23.8%	14.09	-8.6%	144.72	-15.5%	19.96	-9.7%	5.99	-45.00%	34.64	-11.47%	-86.06	4.4%	-18.47	11.3%
2019 1-4月	出口值	1,022.00	-4.0%	31.00	-6.5%	569.70	-1.2%	92.02	-10.2%	49.38	-6.0%	74.72	-8.8%	43.99	-0.2%	64.96	-12.7%
	進口值	905.53	0.0%	11.34	-1.5%	373.47	6.8%	66.19	-9.8%	40.87	10.0%	28.24	-2.7%	163.96	0.7%	89.67	-12.0%
	順逆差	116.47	-26.8%	19.67	-9.2%	196.23	-13.5%	25.83	-11.2%	8.51	-44.74%	46.48	-12.22%	-119.97	-1.0%	-24.71	10.3%
2019 1-5月	出口值	1,298.79	-4.2%	39.23	-7.2%	727.87	-0.5%	116.18	-12.5%	62.83	-6.1%	94.78	-10.0%	56.18	1.5%	80.35	-14.0%
	進口值	1,137.75	-1.2%	13.98	-2.9%	463.19	5.0%	83.60	-12.1%	50.49	7.6%	35.26	-4.7%	208.95	-0.2%	112.76	-12.7%
	順逆差	161.04	-20.8%	25.25	-9.4%	264.68	-8.8%	32.58	-13.6%	12.34	-38.11%	59.52	-12.83%	-152.77	0.8%	-32.41	9.1%
2019 1-6月	出口值	1,582.34	-3.4%	46.98	-7.7%	886.01	0.4%	141.15	-12.1%	76.81	-5.3%	114.49	-10.0%	72.37	4.2%	96.23	-14.2%
	進口值	1,382.88	0.06%	16.73	-3.3%	564.01	7.5%	100.72	-11.2%	61.77	9.4%	42.42	-3.7%	252.09	-2.0%	135.87	-11.5%
	順逆差	199.46	-22.0%	30.25	-9.9%	322.00	-10.0%	40.43	-14.4%	15.04	-39.04%	72.07	-13.36%	-179.72	4.3%	-39.64	4.1%
2019 1-7月	出口值	1,864.26	-3.0%	54.17	-8.1%	1,048.91	1.0%	164.33	-12.9%	91.15	-4.5%	133.83	-10.0%	85.24	5.8%	111.79	-14.1%
	進口值	1,629.23	-0.8%	20.02	-2.5%	667.13	7.2%	118.07	-11.1%	72.47	6.1%	49.99	-4.7%	296.06	-4.3%	159.30	-11.7%
	順逆差	235.03	-15.7%	34.15	-11.0%	381.78	-8.3%	46.26	-17.4%	18.68	-31.04%	83.84	-12.92%	-210.82	7.9%	-47.51	5.4%
2019 1-8月	出口值	2,154.07	-2.3%	61.74	-8.0%	1,222.39	2.0%	187.40	-12.1%	105.15	-3.7%	152.62	-10.1%	96.94	2.7%	126.81	-13.9%
	進口值	1,859.42	-1.0%	22.91	-2.6%	767.16	6.8%	133.22	-11.6%	81.18	2.8%	56.48	-5.4%	339.20	-4.5%	180.28	-12.2%
	順逆差	294.65	-9.3%	38.83	-10.9%	455.23	-5.1%	54.18	-13.4%	23.97	-20.81%	96.14	-12.70%	-242.26	7.1%	-53.47	7.7%
2019 1-9月	出口值	2,422.79	-2.5%	69.46	-8.7%	1,377.16	2.2%	210.04	-12.5%	118.85	-5.1%	170.14	-10.8%	108.46	0.7%	141.60	-15.0%
	進口值	2,095.32	-1.2%	26.19	-2.3%	868.45	8.1%	150.70	-11.1%	92.71	1.9%	63.75	-5.5%	375.05	-7.6%	203.76	-11.7%
	順逆差	327.47	-10.3%	43.27	-12.1%	508.71	-6.5%	59.34	-16.0%	26.14	-23.77%	106.39	-13.74%	-266.59	10.6%	-62.16	3.2%
2019 1-10月	出口值	2,712.71	-2.4%	77.25	-8.8%	1,550.56	2.6%	233.26	-12.6%	132.81	-4.8%	188.84	-11.2%	120.08	-0.6%	156.55	-16.3%
	進口值	2,345.72	-1.5%	29.45	-3.3%	982.61	8.5%	168.92	-10.3%	104.24	2.8%	71.04	-5.7%	410.36	-10.6%	227.56	-11.8%
	順逆差	366.99	-7.9%	47.80	-11.9%	567.95	-6.3%	64.34	-18.1%	28.57	-25.15%	117.80	-14.17%	-290.28	14.1%	-71.01	-0.1%
2019 1-11月	出口值	2,998.54	-1.9%	84.29	-8.8%	1,724.58	3.3%	255.43	-12.1%	147.04	-3.5%	207.26	-10.8%	129.55	-3.3%	171.58	-15.9%
	進口值	2,588.61	-0.9%	32.29	-4.0%	1,090.17	9.4%	184.00	-10.8%	115.70	4.5%	77.81	-5.8%	448.58	-10.9%	250.34	-11.0%
	順逆差	409.93	-8.0%	52.00	-11.5%	634.41	-5.7%	71.43	-15.2%	31.34	-24.74%	129.45	-13.54%	-319.03	13.7%	-78.76	-2.0%
2019 1-12月	出口值	3,293.36	-1.4%	91.76	-8.9%	1,900.27	3.8%	279.15	-11.6%	160.74	-2.9%	225.83	-10.7%	140.50	-3.3%	186.77	-15.7%
	進口值	2,858.59	0.4%	35.53	-3.4%	1,217.14	11.8%	199.92	-11.0%	128.35	5.6%	85.50	-4.6%	488.94	-11.0%	274.21	-9.7%
	順逆差	434.77	-11.7%	56.23	-12.0%	683.13	-8.0%	79.23	-13.3%	32.39	-26.27%	140.33	-14.00%	-348.44	13.7%	-87.44	-6.5%
2020 1月	出口值	250.69	-7.6%	6.24	-15.8%	148.15	-1.9%	20.79	-17.6%	11.68	-11.8%	15.33	-18.8%	9.25	-26.2%	14.65	-12.6%
	進口值	216.11	-17.7%	2.49	-31.3%	97.75	-6.9%	13.99	-28.7%	10.06	-14.3%	6.14	-24.8%	36.53	-27.6%	18.71	-23.8%
	順逆差	34.58	295.2%	3.75	-0.8%	50.40	9.5%	6.80	21.4%	1.62	8.00%	9.19	-14.27%	-27.28	28.0%	-4.06	47.9%
2020 1-2月	出口值	504.51	6.4%	12.60	-7.5%	299.23	13.5%	40.12	-6.3%	23.36	1.6%	31.68	-8.1%	21.62	-1.8%	29.00	-4.2%
	進口值	436.89	5.3%	4.63	-13.3%	190.68	11.4%	29.30	-0.8%	20.71	12.6%	12.65	-2.8%	77.42	3.9%	40.94	-0.9%
	順逆差	67.62	13.7%	7.97	-3.6%	108.55	17.5%	10.82	-18.4%	2.65	-42.52%	19.03	-11.32%	-55.80	-6.3%	-11.94	-8.2%

※資料來源：紡拓會根據財政部統計處資料編製