



109年1月我國紡織品
進出口貿易概況

紡拓會市場開發處
109年3月

目 錄

簡析-----	1
一、 出口概況-----	2
二、 主要出口市場-----	8
三、 進口概況-----	10
四、 主要進口來源-----	11
五、 外銷訂單-----	12
六、 貿易順差-----	12
七、 2019-2020 年 1 月我國主要出口項目進出口值及創匯狀況-----	14

簡 析

依據我國海關進出口貿易統計資料顯示，109 年 1 月我國貨品出口總值為 250.69 億美元，較去(108)年同期衰退 8%；進口總值為 216.11 億美元，較去年同期衰退 18%；貿易順差為 34.58 億美元，較去年同期成長 295%。

在紡織品貿易方面，109 年 1 月我紡織品出口總值為 6.24 億美元，衰退 16%；進口總值為 2.49 億美元，衰退 31%；貿易順差為 3.75 億美元，較去年同期減少 0.03 億美元，衰退 1%。

以出口值分析，主要出口項目為布料(占 68%)，其次為紗線(占 14%)、纖維(占 6%)、成衣及服飾品(占 6%)，以及雜項紡織品(占 6%)；五大出口項目僅雜項紡織品成長 1%，其餘產品均呈衰退，出口大宗之布料衰退 11%，纖維衰退 35%、紗線衰退 28%，成衣及服飾品則衰退 20%。以進口值分析，主要進口項目以成衣及服飾品為大宗(占 55%)，衰退 32%，其次為布料(占 15%)衰退 20%、纖維(占 9%)衰退 51%、紗線(占 10%)衰退 27%，雜項紡織品(占 11%)衰退 19%。

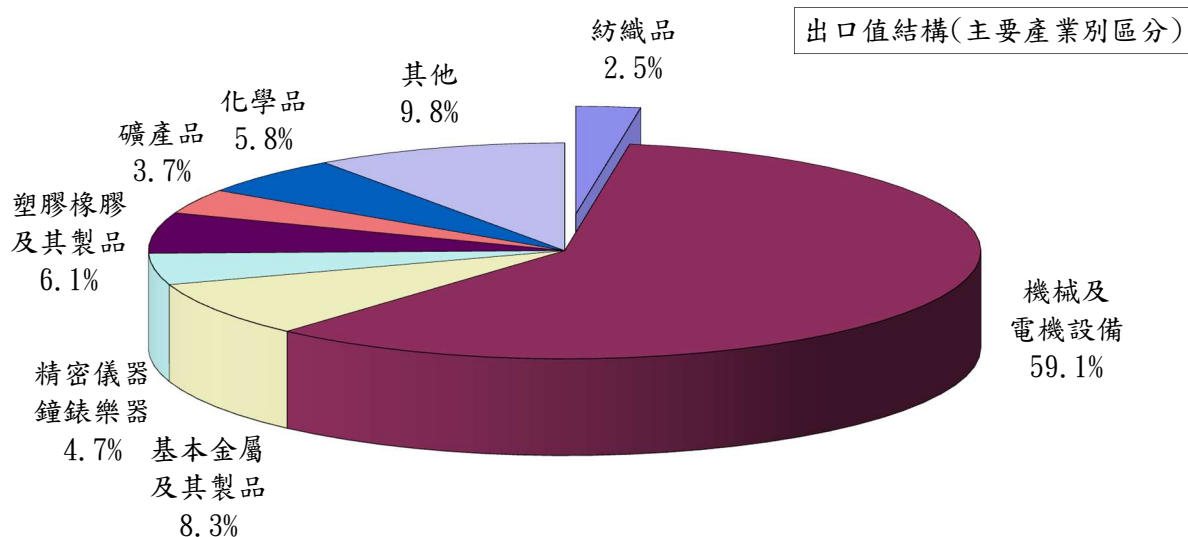
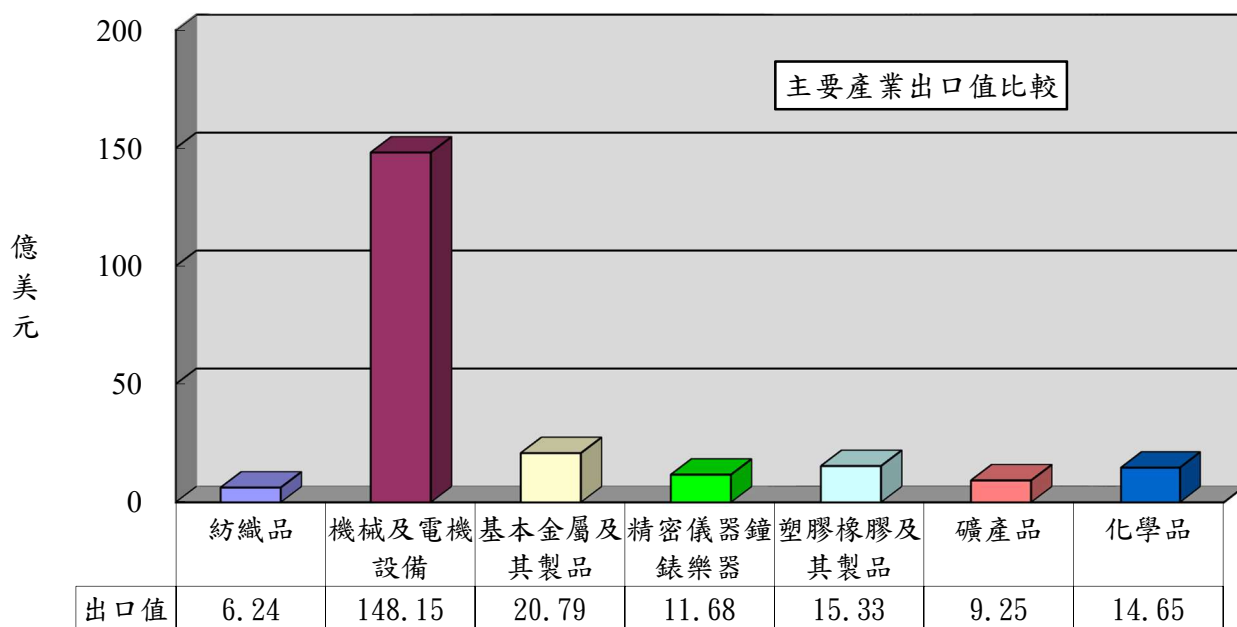
以出口地區分析，我紡織品第一大出口市場為越南，其次為中國大陸、美國、印尼及歐盟，合計佔出口比重達 54%。在出口項目方面，五大出口地區均以布料為大宗，以輸越南出口值最大。進口地區方面，中國大陸為我排名第一的進口來源，其次為越南、歐盟、日本及美國，合計佔進口總值達 75%；其中自中國大陸、越南、歐盟均以進口成衣及服飾品為主，日本及美國則以布料為主，佔自該地區進口紡織品比重 33 及 45%。

展望未來，美中貿易關係朝正向發展，加以 5G 資通訊技術、人工智慧等新興科技商機看好，廠商調升在臺產能配置之趨勢延續，皆有利支撐我國出口；惟因新冠肺炎疫情持續擴大蔓延，紡織產業供應鏈受疫情影響，上半年出口呈現保守狀態，後續發展尚非明朗，短期內全球消費、投資及貿易活動預料同步走緩，預計我國第 1、2 季出口成長空間勢將受到限縮。

一、出口概況

109年1月我國紡織品出口值為6.24億美元，佔全國出口總值(250.69億美元)之2.5%，較去(108)年同期衰退16%；出口量為12.46萬公噸，較同期衰退19%；出口單價則去較年同期成長4%。

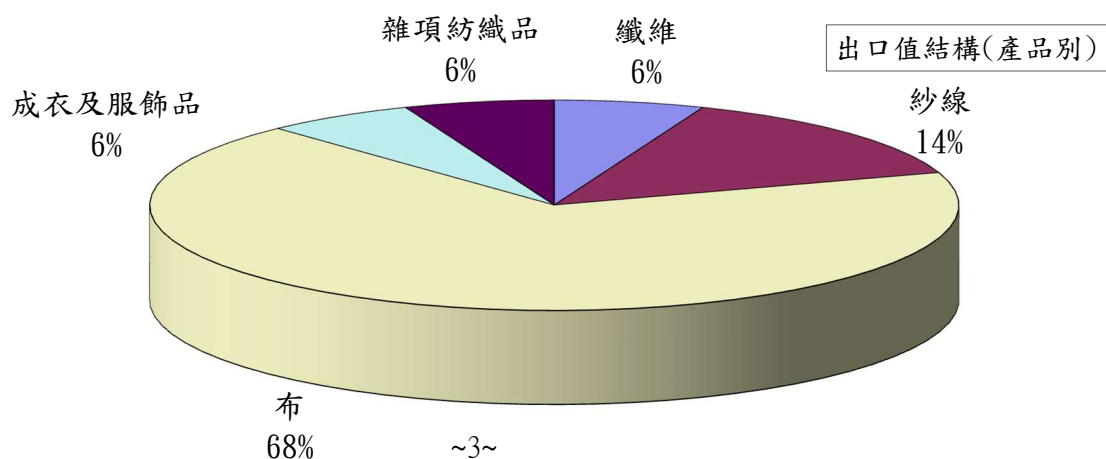
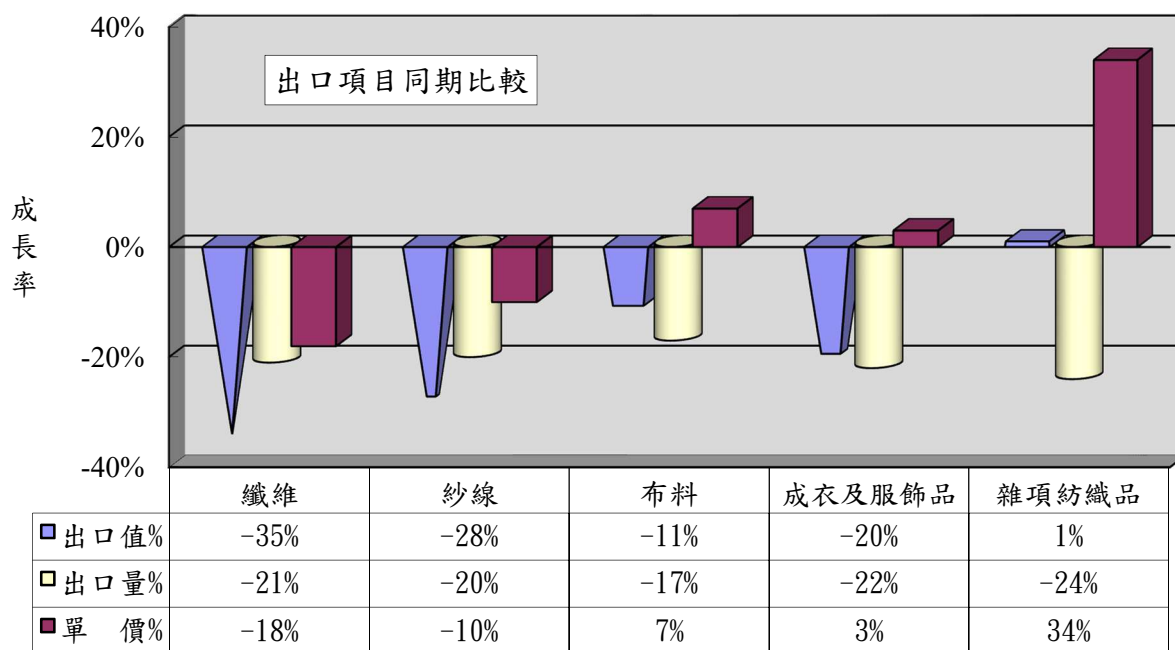
產業別	紡織品	機械及電機設備	基本金屬及其製品	精密儀器鐘錶樂器	塑膠橡膠及其製品	礦產品	化學品
出口值(億美元)	6.24	148.15	20.79	11.68	15.33	9.25	14.65
佔總出口值比重	2.5%	59.1%	8.3%	4.7%	6.1%	3.7%	5.8%
同期比較	-16%	-2%	-18%	-12%	-19%	-26%	-13%



(一)主要出口項目分析

紡織品出口仍以布料為大宗，出口值達4.23億美元，佔出口總值之68%，較去年同期衰退11%；出口量為5.33萬公噸，較去年同期衰退17%；出口單價則較去年同期成長7%。

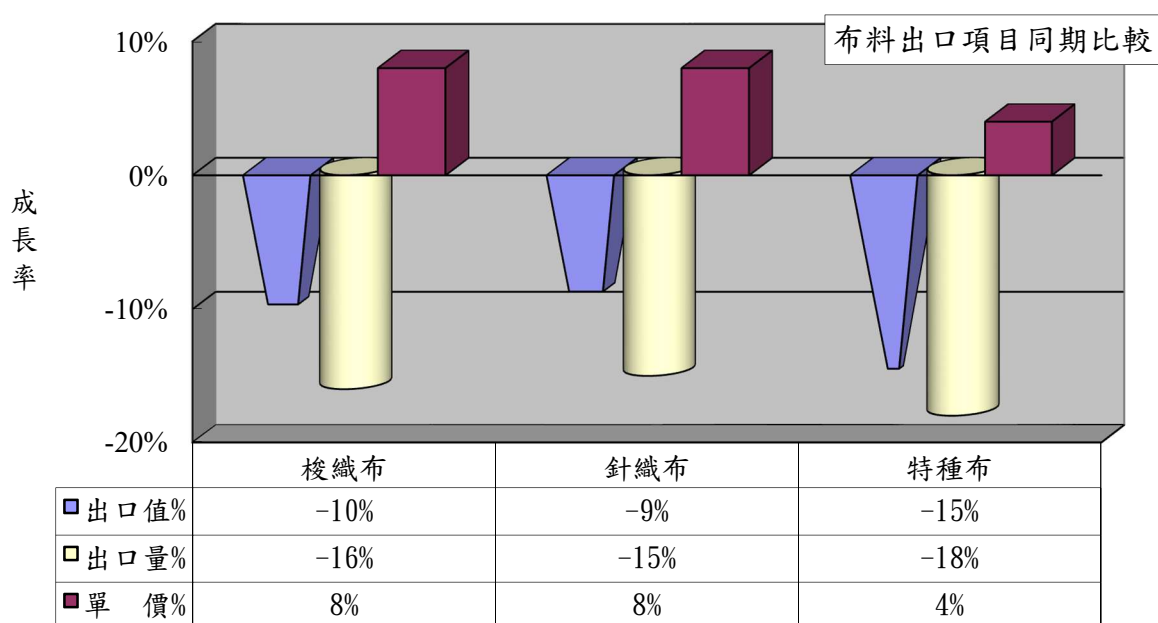
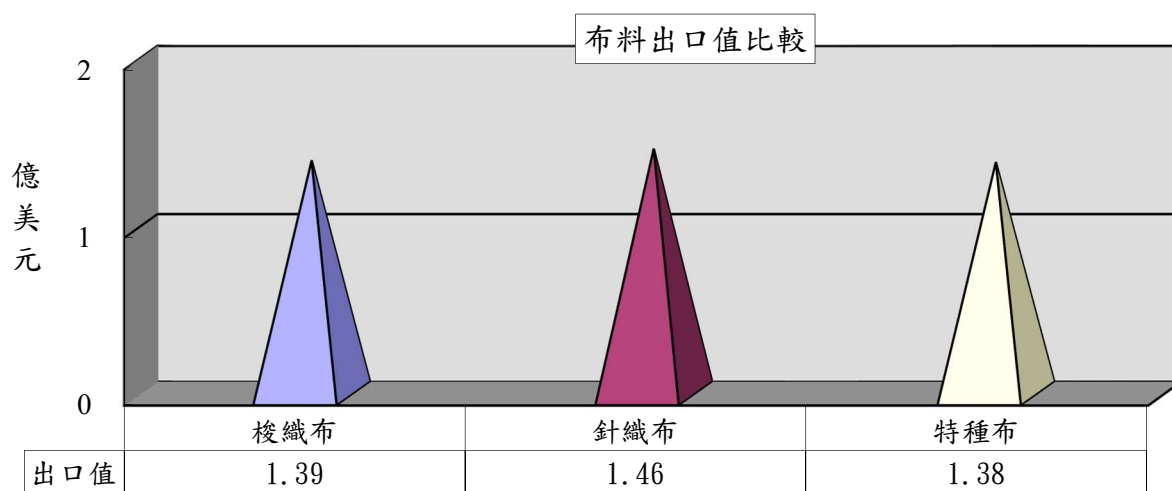
項目	出口值 (億美元)	比重 (%)	同期 比較 (%)	出口量 (萬公噸)	同期 比較 (%)	單價 (美元/ 公斤)	同期 比較 (%)
1.纖維	0.39	6	-35	3.04	-21	1.27	-18
2.紗線	0.87	14	-28	3.32	-20	2.60	-10
3.布料	4.23	68	-11	5.33	-17	7.94	7
4.成衣及服飾品	0.35	6	-20	0.18	-22	20.05	3
5.雜項紡織品	0.40	6	1	0.59	-24	6.75	34
合計	6.24	100	-16	12.46	-19	5.00	4



(二)布料出口項目分析

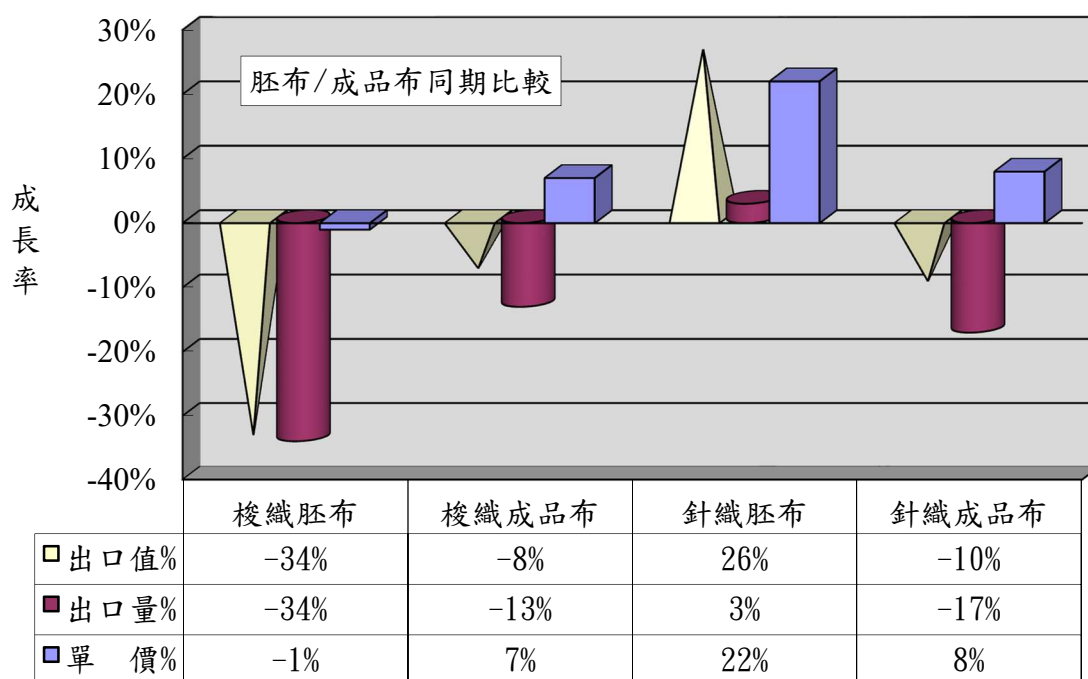
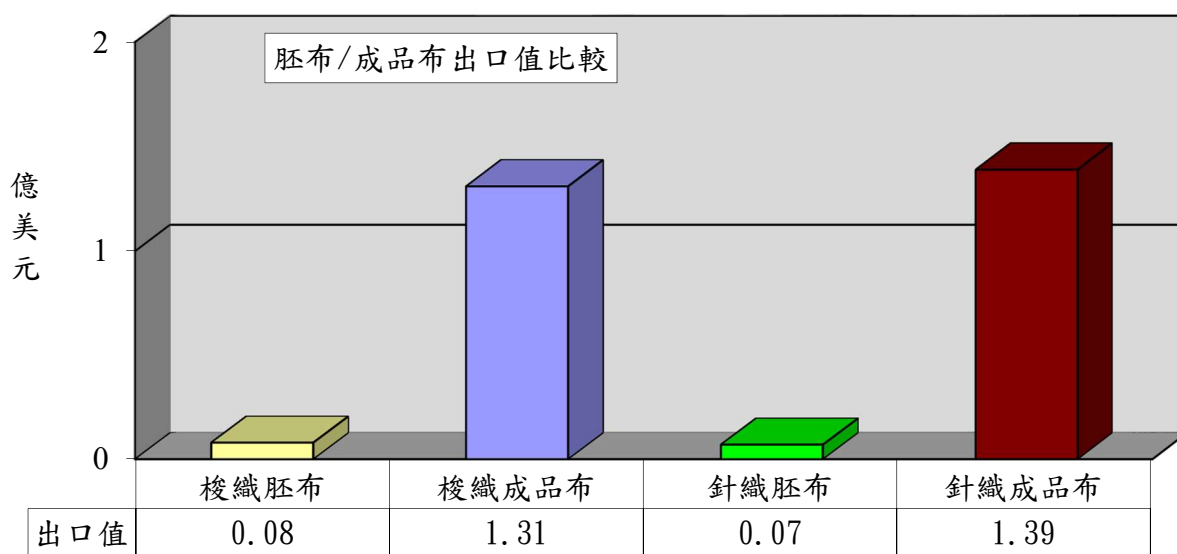
針織布出口達1.46億美元，為布料產品之冠(佔34%)，較去年同期衰退9%；惟出口單價成長8%。

項 目	出口值 (億美元)	佔布料 比重 (%)	同期 比較 (%)	出口量 (萬公噸)	同期 比較 (%)	單價 (美元/ 公斤)	同期 比較 (%)
1.梭織布	1.39	31	-10	1.82	-16	7.63	8
2.針織布	1.46	35	-9	1.53	-15	9.56	8
3.特種布	1.38	34	-15	1.98	-18	6.98	4
合 計	4.23	68	-11	5.33	-17	7.94	7



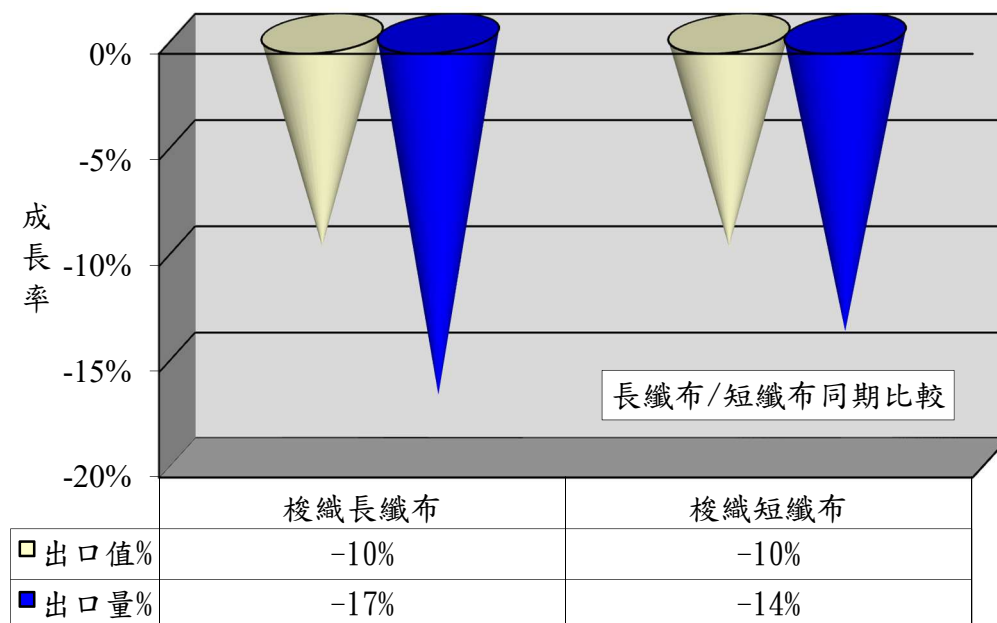
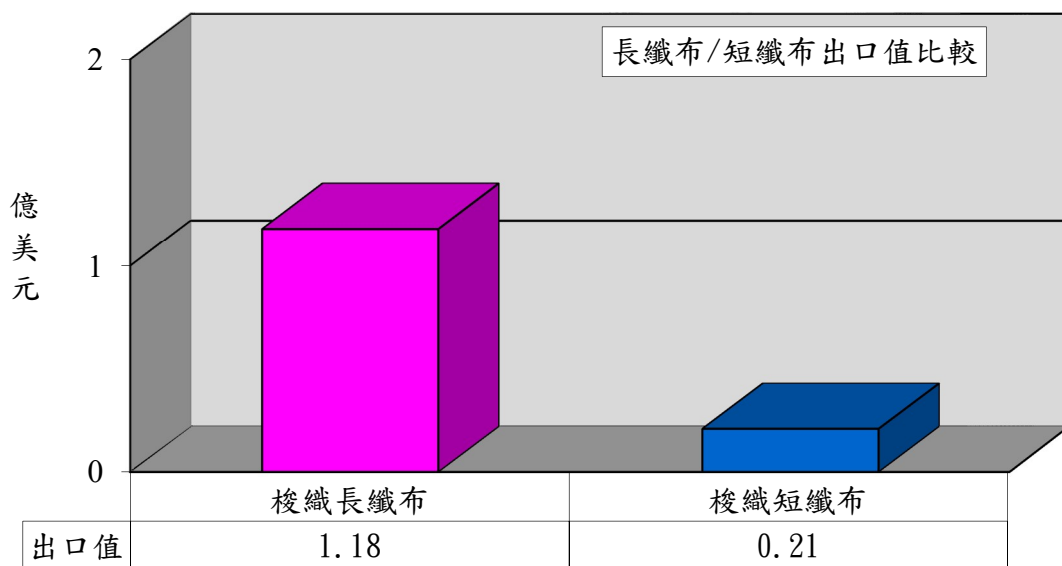
1.以胚布及成品布分析

項 目	出口值 (億美元)	佔布料 比重 (%)	同期 比較 (%)	出口量 (萬公噸)	同期 比較 (%)	單價 (美元/ 公斤)	同期 比較 (%)
1.梭織胚布	0.08	2	-34	0.21	-34	3.80	-1
2.梭織成品布	1.31	31	-8	1.61	-13	8.12	7
3.針織胚布	0.07	1	26	0.13	3	5.76	22
4.針織成品布	1.39	32	-10	1.40	-17	9.90	8



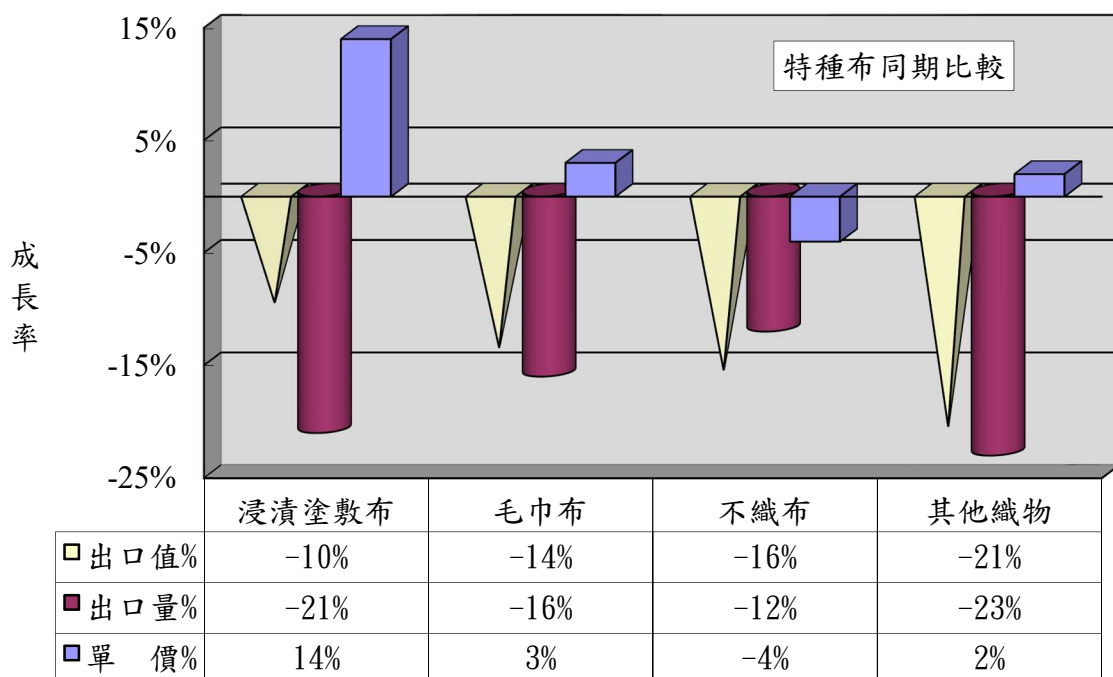
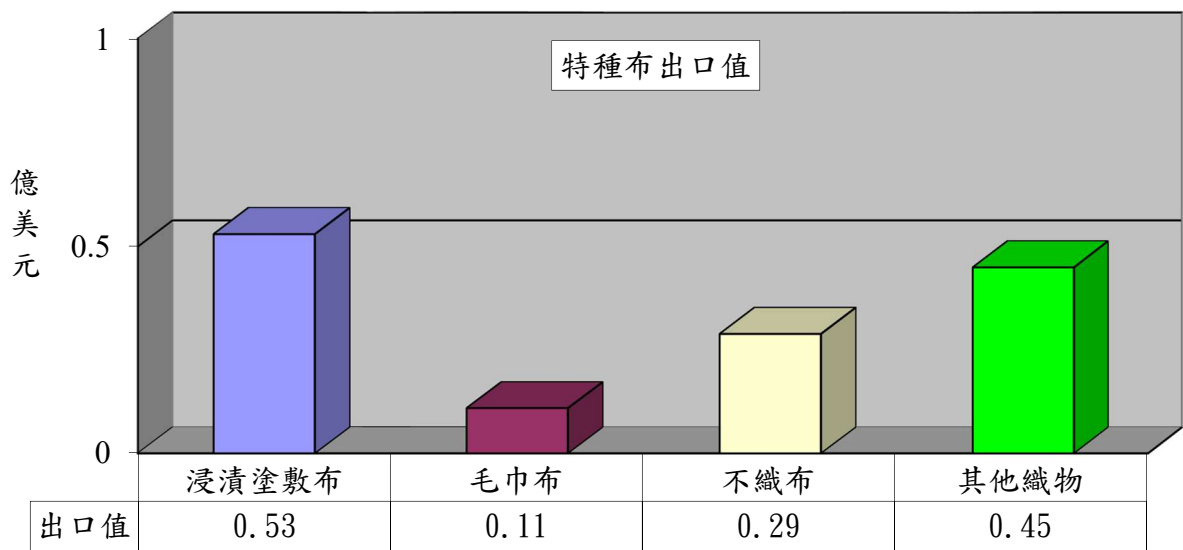
2.以梭織布主要項目分析

項 目	出口值 (億美元)	佔布料 比重(%)	同期比較 (%)	出口量 (萬公噸)	同期比較 (%)
1.梭織長纖布	1.18	28	-10	1.56	-17
2.梭織短纖布	0.21	5	-10	0.26	-14



3.以特種布主要項目分析

項 目	出口值 (億美元)	佔布料 比重 (%)	同期 比較 (%)	出口量 (萬公噸)	同期 比較 (%)	單價 (美元 /公斤)	同期 比較 (%)
1.浸漬塗敷加工布	0.53	13	-10	0.60	-21	8.84	14
2.毛巾布	0.11	3	-14	0.12	-16	8.90	3
3.不織布	0.29	6	-16	0.74	-12	3.87	-4
4.其他織物	0.45	12	-21	0.52	-23	8.77	2
合 計	1.38	34	-15	1.98	-18	7	4

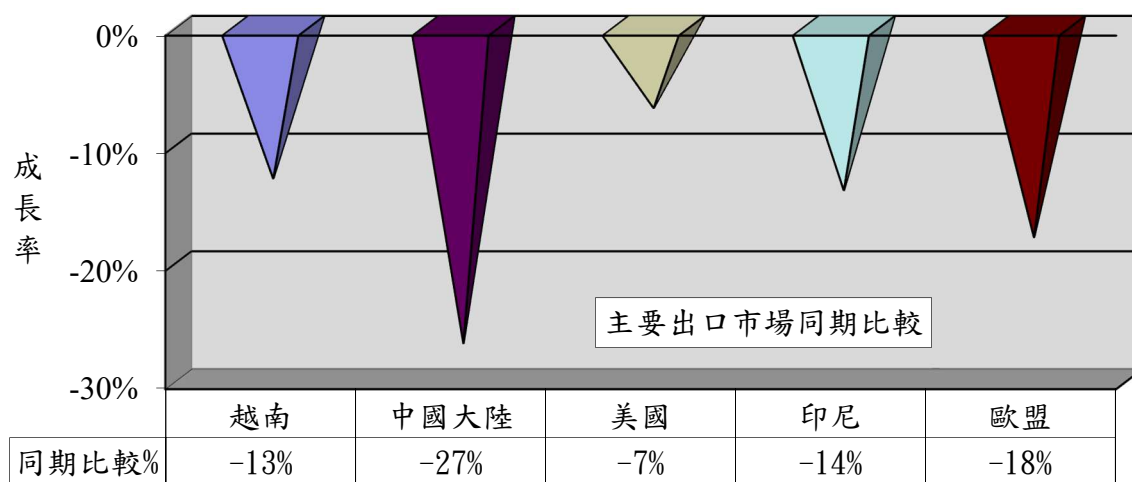
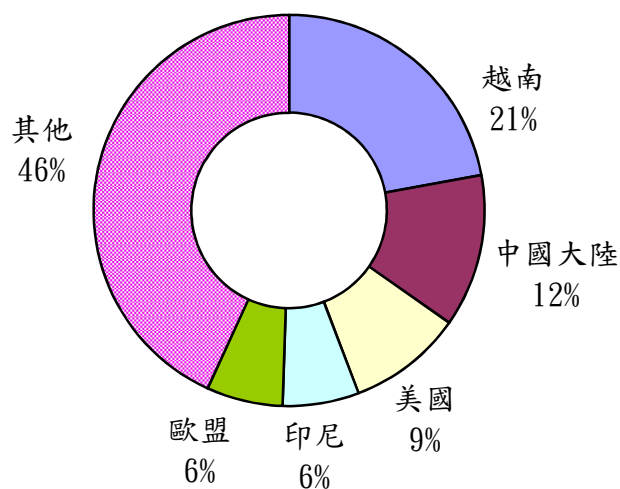


二、主要出口市場

109年1月我國紡織品第一大出口市場為越南，出口值達1.30億美元，佔紡織品出口值之21%，較去年同期衰退13%。

排名	主要出口地區	出口值(億美元)	佔總出口值比重(%)	同期比較(%)
1	越南	1.30	21	-13
2	中國大陸	0.74	12	-27
3	美國	0.55	9	-7
4	印尼	0.37	6	-14
5	歐盟	0.37	6	-18
前五大合計		3.33	54	-16

出口值結構(市場別)



(一)前五大出口市場主要出口項目分析

我紡織品前5大出口市場，均以布料產品為主；布料出口值最大者為越南之1.05億美元，布料出口比重最高者為印尼，達84%。

出口地區	主要出口項目	出口值 (億美元)	佔出口至該 地區紡織品 比重(%)	同期比較 (%)
1.越南	布料	1.05	81	-10
	紗線	0.14	11	-19
2.中國大陸	布料	0.45	61	-27
	紗線	0.20	27	-28
3.美國	布料	0.24	44	2
	成衣及服飾品	0.13	24	-17
4.印尼	布料	0.31	84	-15
	紗線	0.02	5	-4
5.歐盟	布料	0.14	38	-21
	雜項紡織品	0.08	22	38

(二)109年1月我國紡織品經香港轉口至中國大陸統計

項目	金額 (百萬美元)	比重 (%)	成長率 (%)
1.纖維	0.03	--	-15
2.紗線	2.02	13	-64
3.布料	13.38	83	-43
4.成衣及服飾品	0.03	--	-77
5.雜項紡織品	0.66	4	-19
合計	16.12	100	-46

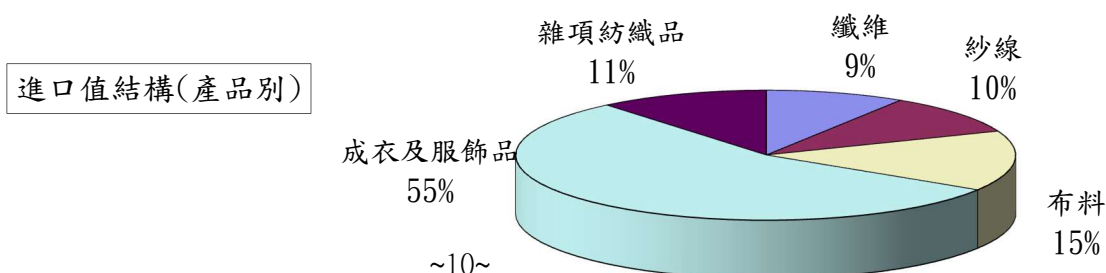
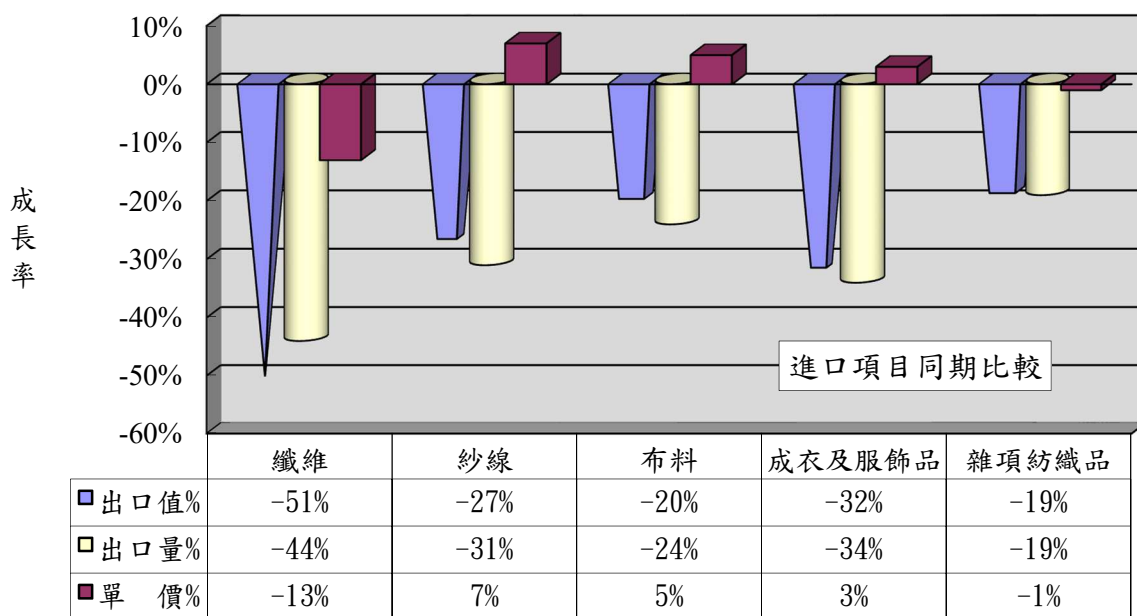
三、進口概況

109年1月我國紡織品進口值為2.49億美元，佔全國進口總值(216.11億美元)之1.2%，較去(108)年同期衰退31%；進口量為4.11萬公噸，較去年同期衰退34%。

(一)紡織品進口項目分析

紡織品進口以成衣及服飾品為大宗，進口值為1.37億美元，佔進口總值55%。

項 目	進口值 (億美元)	比重 (%)	同期 比較 (%)	進口量 (萬公噸)	同期 比較 (%)	單價 (美元/ 公斤)	同期 比較 (%)
1.纖維	0.23	9	-51	1.34	-44	1.69	-13
2.紗線	0.24	10	-27	0.67	-31	3.64	7
3.布料	0.37	15	-20	0.61	-24	5.94	5
4.成衣及服飾品	1.37	55	-32	0.84	-34	16.34	3
5.雜項紡織品	0.28	11	-19	0.65	-19	4.37	-1
合 計	2.49	100	-31	4.11	-34	6.06	4



四、主要進口來源

109年1月我國紡織品首要進口來源為中國大陸，進口值為1.06億美元，佔紡織品進口值之42%，較去年同期衰退33%。

排名	主要進口地區	進口值(億美元)	佔進口總值比重(%)	同期比較(%)
1	中國大陸	1.06	42	-33
2	越南	0.36	15	-25
3	歐盟	0.22	9	-25
4	日本	0.12	5	-29
5	美國	0.11	4	-53
合計		1.87	75	-32

(一)前五大進口來源之主要進口項目分析

我紡織品前5大進口來源，自中國大陸、越南及歐盟均以進口成衣及服飾品為主；自日本及美國以進口以布料主，佔自該地區進口紡織品比重62%及45%。

進口地區	主要進口項目	進口值(億美元)	佔自該地區進口紡織品比重(%)	同期比較(%)
1.中國大陸	成衣及服飾品	0.64	60	-35
	雜項紡織品	0.18	17	-19
2.越南	成衣及服飾品	0.22	61	-34
	布料	0.06	17	23
3.歐盟	成衣及服飾品	0.18	82	-20
	布料	0.02	9	-38
4.日本	布料	0.04	33	-36
	成衣及服飾品	0.04	33	-36
5.美國	布料	0.05	45	-17
	纖維	0.03	27	-75

(二)109年1月中國大陸紡織品經香港轉口至我國統計

項目	金額 (百萬美元)	比重 (%)	成長率 (%)
1.纖維	0	--	--
2.紗線	0.02	--	-46
3.布料	0.20	2	119
4.成衣及服飾品	9.01	95	-42
5.雜項紡織品	0.26	3	-68
合計	9.49	100	-43

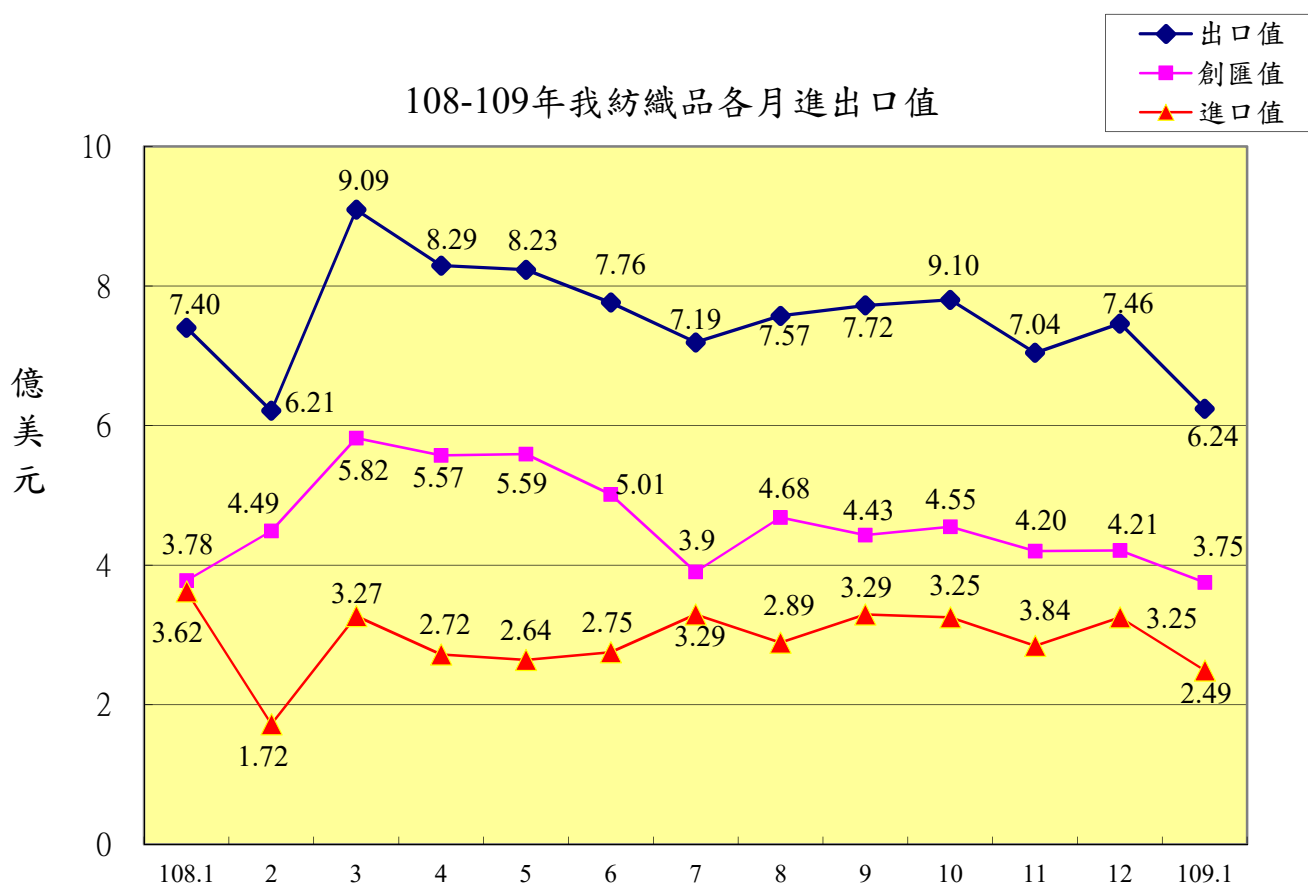
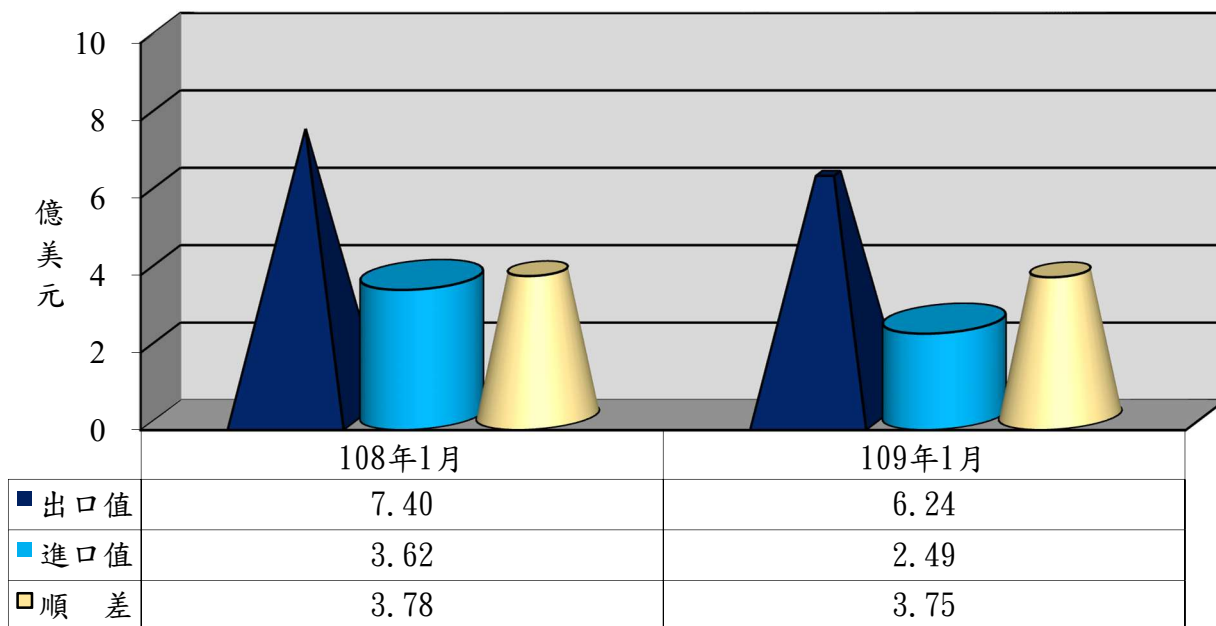
五、外銷訂單

依據經濟部統計處外銷訂單統計資料，109年1月紡織品接單金額為8.46億美元，較去年同期衰退22%。

六、貿易順差

(一)108年全年我國紡織品出口值為91.76億美元，進口值為35.53億美元，貿易順差為56.23億美元，較107年同期減少7.70億美元，衰退12%；紡織品貿易順差僅次於「機械及電機設備」、「塑膠、橡膠及其製品」及「基本金屬及其製品」，為我國第4大創匯產業。

(二)109年1月紡織品出口值為6.24億美元，進口值為2.49億美元，貿易順差為3.75億美元，較去年同期減少0.03億美元，衰退1%。



七、2019-2020年1月我國主要出口項目進出口值及創匯狀況

單位：億美元

年度	項目 進出口值	全國	成長率	紡織品	成長率	機 械 及電機 設 備	成長率	基 本 金 屬 及 其 製 品	成長率	精 密 儀 器 鐘 錶 樂 器	成長率	塑 膠 橡 膠 及 其 製 品	成長率	礦 產 品	成長率	化 學 品	成長率
2019 1 月	出口值	271.21	-1.0%	7.40	-10.4%	151.07	3.8%	25.23	-7.4%	13.24	-1.5%	18.88	-13.1%	12.53	-0.7%	16.76	-12.3%
	進口值	262.46	6.3%	3.62	6.8%	105.05	7.9%	19.63	1.6%	11.74	16.1%	8.16	2.0%	50.44	23.2%	24.56	-9.0%
	順逆差	8.75	-67.4%	3.78	-22.3%	46.02	-4.4%	5.60	-29.3%	1.50	-54.95%	10.72	-21.92%	-37.91	-33.8%	-7.80	0.9%
2019 1-2 月	出口值	476.89	-4.1%	13.61	-6.9%	266.26	0.6%	42.87	-11.9%	22.84	-7.7%	34.47	-10.8%	21.91	-2.6%	30.26	-14.2%
	進口值	418.55	-4.8%	5.35	-6.3%	174.63	1.7%	29.59	-13.6%	18.25	4.6%	13.01	-6.5%	75.44	-5.2%	41.19	-15.7%
	順逆差	58.34	1.6%	8.26	-7.5%	91.63	-1.5%	13.28	-7.8%	4.59	-37.21%	21.46	-13.26%	-53.53	6.2%	-10.93	19.5%
2019 1-3 月	出口值	763.64	-4.2%	22.71	-5.9%	427.29	-1.3%	68.89	-10.3%	36.68	-5.9%	55.73	-8.3%	31.85	-3.1%	48.85	-12.3%
	進口值	674.11	-0.8%	8.62	-1.2%	282.57	7.9%	48.93	-10.6%	30.69	9.3%	21.09	-2.5%	117.91	-4.0%	67.32	-12.0%
	順逆差	89.53	-23.8%	14.09	-8.6%	144.72	-15.5%	19.96	-9.7%	5.99	-45.00%	34.64	-11.47%	-86.06	4.4%	-18.47	11.3%
2019 1-4 月	出口值	1,022.00	-4.0%	31.00	-6.5%	569.70	-1.2%	92.02	-10.2%	49.38	-6.0%	74.72	-8.8%	43.99	-0.2%	64.96	-12.7%
	進口值	905.53	0.0%	11.34	-1.5%	373.47	6.8%	66.19	-9.8%	40.87	10.0%	28.24	-2.7%	163.96	0.7%	89.67	-12.0%
	順逆差	116.47	-26.8%	19.67	-9.2%	196.23	-13.5%	25.83	-11.2%	8.51	-44.74%	46.48	-12.22%	-119.97	-1.0%	-24.71	10.3%
2019 1-5 月	出口值	1,298.79	-4.2%	39.23	-7.2%	727.87	-0.5%	116.18	-12.5%	62.83	-6.1%	94.78	-10.0%	56.18	1.5%	80.35	-14.0%
	進口值	1,137.75	-1.2%	13.98	-2.9%	463.19	5.0%	83.60	-12.1%	50.49	7.6%	35.26	-4.7%	208.95	-0.2%	112.76	-12.7%
	順逆差	161.04	-20.8%	25.25	-9.4%	264.68	-8.8%	32.58	-13.6%	12.34	-38.11%	59.52	-12.83%	-152.77	0.8%	-32.41	9.1%
2019 1-6 月	出口值	1,582.34	-3.4%	46.98	-7.7%	886.01	0.4%	141.15	-12.1%	76.81	-5.3%	114.49	-10.0%	72.37	4.2%	96.23	-14.2%
	進口值	1,382.88	0.06%	16.73	-3.3%	564.01	7.5%	100.72	-11.2%	61.77	9.4%	42.42	-3.7%	252.09	-2.0%	135.87	-11.5%
	順逆差	199.46	-22.0%	30.25	-9.9%	322.00	-10.0%	40.43	-14.4%	15.04	-39.04%	72.07	-13.36%	-179.72	4.3%	-39.64	4.1%
2019 1-7 月	出口值	1,864.26	-3.0%	54.17	-8.1%	1,048.91	1.0%	164.33	-12.9%	91.15	-4.5%	133.83	-10.0%	85.24	5.8%	111.79	-14.1%
	進口值	1,629.23	-0.8%	20.02	-2.5%	667.13	7.2%	118.07	-11.1%	72.47	6.1%	49.99	-4.7%	296.06	-4.3%	159.30	-11.7%
	順逆差	235.03	-15.7%	34.15	-11.0%	381.78	-8.3%	46.26	-17.4%	18.68	-31.04%	83.84	-12.92%	-210.82	7.9%	-47.51	5.4%
2019 1-8 月	出口值	2,154.07	-2.3%	61.74	-8.0%	1,222.39	2.0%	187.40	-12.1%	105.15	-3.7%	152.62	-10.1%	96.94	2.7%	126.81	-13.9%
	進口值	1,859.42	-1.0%	22.91	-2.6%	767.16	6.8%	133.22	-11.6%	81.18	2.8%	56.48	-5.4%	339.20	-4.5%	180.28	-12.2%
	順逆差	294.65	-9.3%	38.83	-10.9%	455.23	-5.1%	54.18	-13.4%	23.97	-20.81%	96.14	-12.70%	-242.26	7.1%	-53.47	7.7%
2019 1-9 月	出口值	2,422.79	-2.5%	69.46	-8.7%	1,377.16	2.2%	210.04	-12.5%	118.85	-5.1%	170.14	-10.8%	108.46	0.7%	141.60	-15.0%
	進口值	2,095.32	-1.2%	26.19	-2.3%	868.45	8.1%	150.70	-11.1%	92.71	1.9%	63.75	-5.5%	375.05	-7.6%	203.76	-11.7%
	順逆差	327.47	-10.3%	43.27	-12.1%	508.71	-6.5%	59.34	-16.0%	26.14	-23.77%	106.39	-13.74%	-266.59	10.6%	-62.16	3.2%
2019 1-10 月	出口值	2,712.71	-2.4%	77.25	-8.8%	1,550.56	2.6%	233.26	-12.6%	132.81	-4.8%	188.84	-11.2%	120.08	-0.6%	156.55	-16.3%
	進口值	2,345.72	-1.5%	29.45	-3.3%	982.61	8.5%	168.92	-10.3%	104.24	2.8%	71.04	-5.7%	410.36	-10.6%	227.56	-11.8%
	順逆差	366.99	-7.9%	47.80	-11.9%	567.95	-6.3%	64.34	-18.1%	28.57	-25.15%	117.80	-14.17%	-290.28	14.1%	-71.01	-0.1%
2019 1-11 月	出口值	2,998.54	-1.9%	84.29	-8.8%	1,724.58	3.3%	255.43	-12.1%	147.04	-3.5%	207.26	-10.8%	129.55	-3.3%	171.58	-15.9%
	進口值	2,588.61	-0.9%	32.29	-4.0%	1,090.17	9.4%	184.00	-10.8%	115.70	4.5%	77.81	-5.8%	448.58	-10.9%	250.34	-11.0%
	順逆差	409.93	-8.0%	52.00	-11.5%	634.41	-5.7%	71.43	-15.2%	31.34	-24.74%	129.45	-13.54%	-319.03	13.7%	-78.76	-2.0%
2019 1-12 月	出口值	3,293.36	-1.4%	91.76	-8.9%	1,900.27	3.8%	279.15	-11.6%	160.74	-2.9%	225.83	-10.7%	140.50	-3.3%	186.77	-15.7%
	進口值	2,858.59	0.4%	35.53	-3.4%	1,217.14	11.8%	199.92	-11.0%	128.35	5.6%	85.50	-4.6%	488.94	-11.0%	274.21	-9.7%
	順逆差	434.77	-11.7%	56.23	-12.0%	683.13	-8.0%	79.23	-13.3%	32.39	-26.27%	140.33	-14.00%	-348.44	13.7%	-87.44	-6.5%
2020 1 月	出口值	250.69	-7.6%	6.24	-15.8%	148.15	-1.9%	20.79	-17.6%	11.68	-11.8%	15.33	-18.8%	9.25	-26.2%	14.65	-12.6%
	進口值	216.11	-17.7%	2.49	-31.3%	97.75	-6.9%	13.99	-28.7%	10.06	-14.3%	6.14	-24.8%	36.53	-27.6%	18.71	-23.8%
	順逆差	34.58	295.2%	3.75	-0.8%	50.40	9.5%	6.80	21.4%	1.62	8.00%	9.19	-14.27%	-27.28	28.0%	-4.06	47.9%

※資料來源：紡拓會根據財政部統計處資料編製