



108年1-12月我國紡織品
進出口貿易概況

紡拓會市場開發處
109年2月

目 錄

| | |
|---|----|
| 簡析----- | 1 |
| 一、 出口概況----- | 2 |
| 二、 主要出口市場----- | 8 |
| 三、 進口概況----- | 10 |
| 四、 主要進口來源----- | 11 |
| 五、 外銷訂單----- | 12 |
| 六、 貿易順差----- | 12 |
| 七、 2018-2019 年 1-12 月我國主要出口項目進出口值及創匯狀況----- | 14 |

簡 析

依據我國海關進出口貿易統計資料顯示，108 年 1-12 月我國貨品出口總值為 3,293.36 億美元，較 107 年同期衰退 1%；進口總值為 2,858.59 億美元，較 107 年同期成長 0.4%；貿易順差為 434.77 億美元，較 107 年同期衰退 12%。

在紡織品貿易方面，108 年 1-12 月我紡織品出口總值為 91.76 億美元，衰退 9%；進口總值為 35.53 億美元，衰退 3%；貿易順差為 56.23 億美元，較 107 年同期減少 7.70 億美元，衰退 12%。

以出口值分析，主要出口項目為布料(占 68%)，其次為紗線(占 16%)、纖維(占 6%)、成衣及服飾品(占 5%)，以及雜項紡織品(占 5%)；五大出口項目僅雜項紡織品成長 2%，其餘產品均呈衰退，出口大宗之布料衰退 6%，纖維衰退 25%、紗線衰退 14%，成衣及服飾品則衰退 8%。以進口值分析，主要進口項目以成衣及服飾品為大宗(占 55%)，成長 1%，其次為布料(占 14%)衰退 1%、纖維(占 12%)衰退 19%、紗線(占 9%)衰退 15%，雜項紡織品(占 10%)則成長 6%。

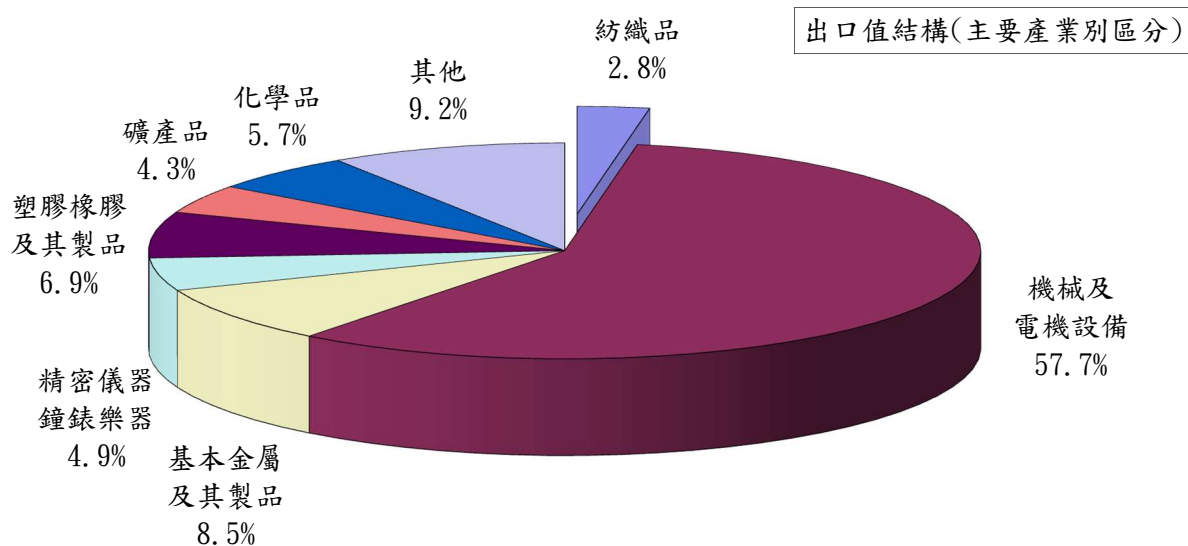
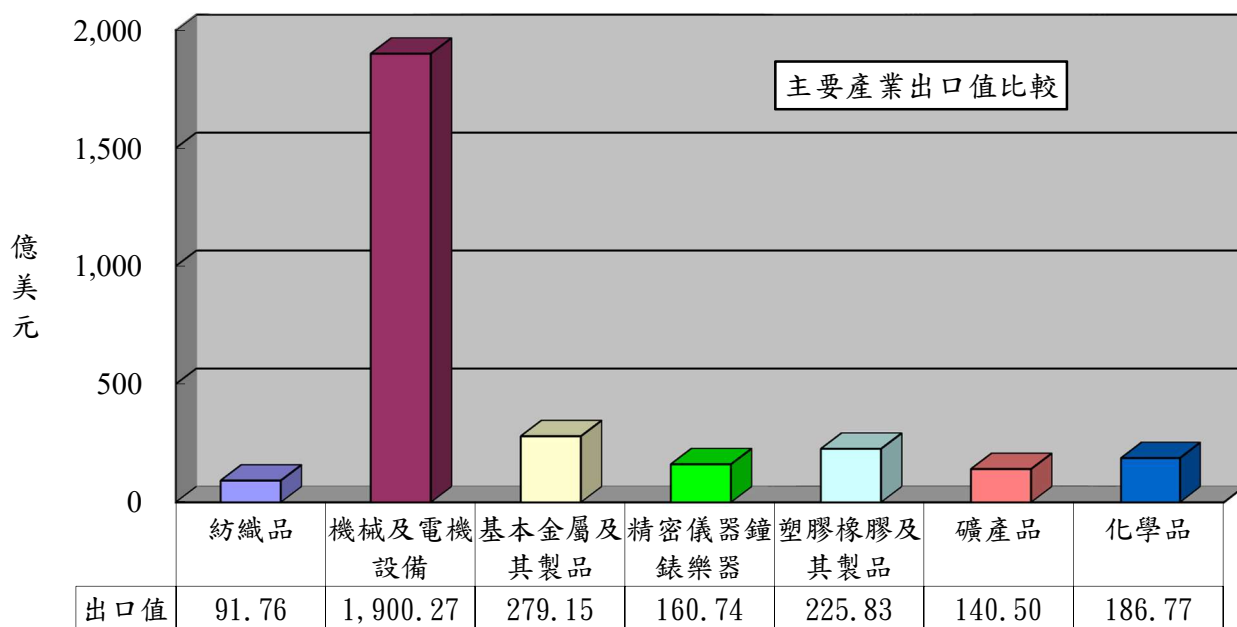
以出口地區分析，我紡織品第一大出口市場為越南，其次為中國大陸、美國、印尼及香港，合計佔出口比重達 59%。在出口項目方面，五大出口地區均以布料為大宗，以輸越南出口值最大。進口地區方面，中國大陸為我排名第一的進口來源，其次為越南、歐盟、美國及日本，合計佔進口總值達 76%；其中自中國大陸、越南、歐盟均以進口成衣及服飾品為主，美國則以纖維為主，佔自該地區進口紡織品比重 62%。

隨美中正式簽署首階段貿易協議，有助化解市場不安情緒及提振終端需求，加以全球供應鏈加速重組，廠商調升在台產能配置之趨勢延續，我國出口基本面可望優於 108 年；惟近期武漢新型冠狀病毒疫情爆發，紡織產業上中游受疫情影響需求減弱，上半年出口呈現保守狀態，下游產業因國內口罩需求驟升，不織布口罩業者增加產能以因應疫情所需，受且後續發展尚難預料，預計我國第 1 季出口步調勢將受到干擾。

一、出口概況

108年1-12月我國紡織品出口值為91.76億美元，佔全國出口總值(3,293.36億美元)之2.8%，較107年同期衰退9%；出口量為185.59萬公噸，較同期衰退10%；出口單價則較年同期成長1%。

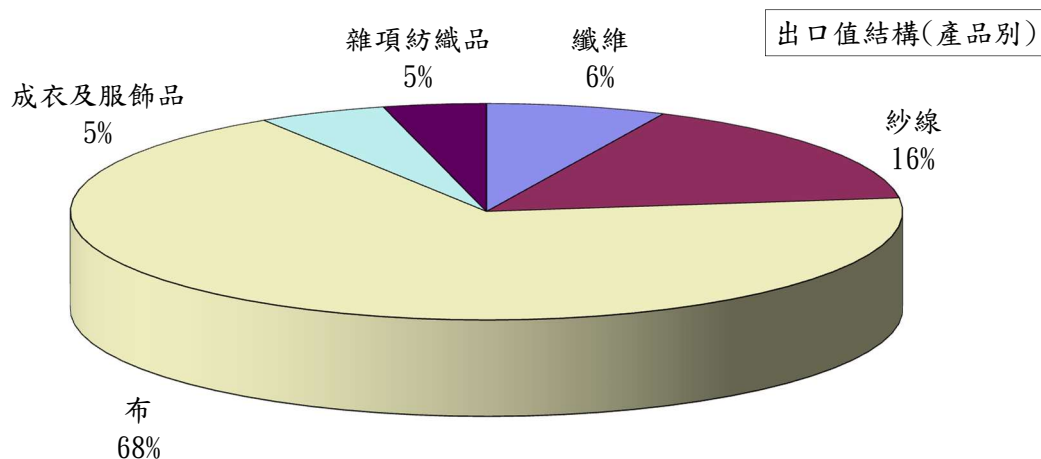
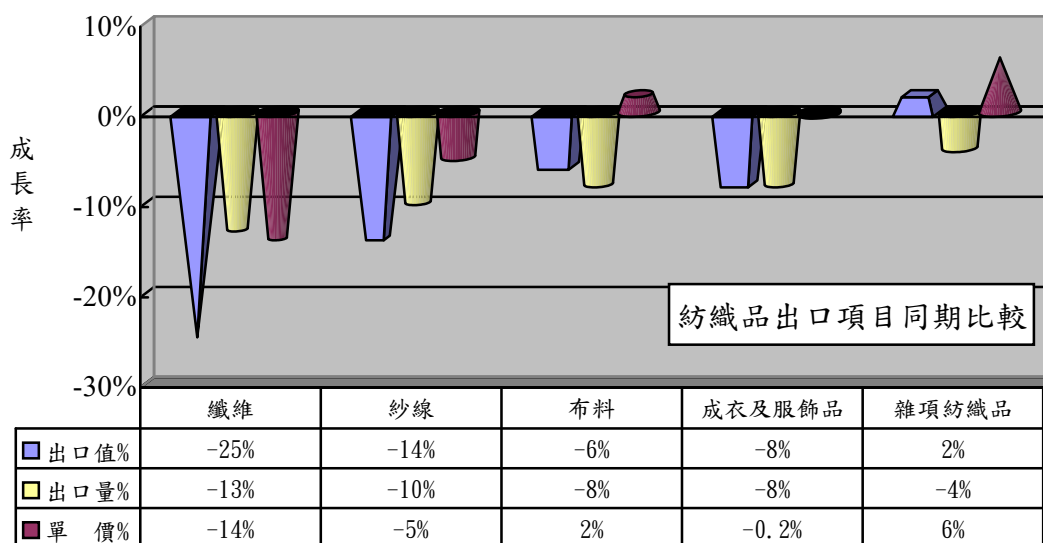
| 產業別 | 紡織品 | 機械及電機設備 | 基本金屬及其製品 | 精密儀器鐘錶樂器 | 塑膠橡膠及其製品 | 礦產品 | 化學品 |
|----------|-------|----------|----------|----------|----------|--------|--------|
| 出口值(億美元) | 91.76 | 1,900.27 | 279.15 | 160.74 | 225.83 | 140.50 | 186.77 |
| 佔總出口值比重 | 2.8% | 57.7% | 8.5% | 4.9% | 6.9% | 4.3% | 5.7% |
| 同期比較 | -9% | 4% | -12% | -3% | -11% | -3% | -16% |



(一)主要出口項目分析

紡織品出口仍以布料為大宗，出口值達62.26億美元，佔出口總值之68%，較107年同期衰退6%；出口量為78.44萬公噸，較同期衰退8%；出口單價則較同期成長2%。

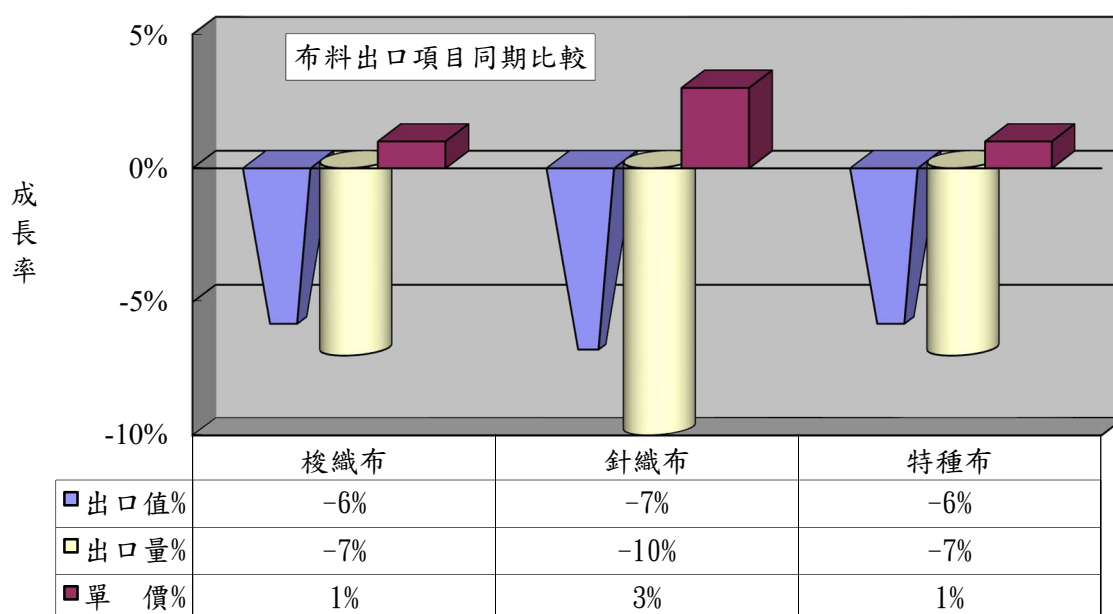
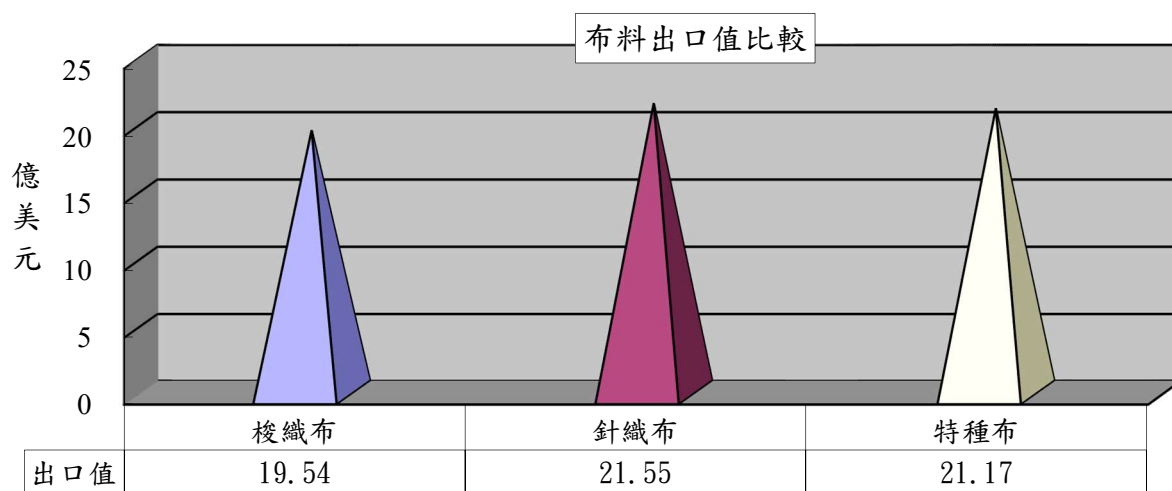
| 項目 | 出口值 (億美元) | 比重 (%) | 同期 比較 (%) | 出口量 (萬公噸) | 同期 比較 (%) | 單價 (美元/ 公斤) | 同期 比較 (%) |
|----------|--------------|-----------|-----------------|--------------|-----------------|-------------------|-----------------|
| 1.纖維 | 6.04 | 6 | -25 | 43.54 | -13 | 1.39 | -14 |
| 2.紗線 | 14.39 | 16 | -14 | 52.81 | -10 | 2.72 | -5 |
| 3.布料 | 62.26 | 68 | -6 | 78.44 | -8 | 7.94 | 2 |
| 4.成衣及服飾品 | 4.71 | 5 | -8 | 2.46 | -8 | 19.19 | -0.2 |
| 5.雜項紡織品 | 4.36 | 5 | 2 | 8.34 | -4 | 5.23 | 6 |
| 合計 | 91.76 | 100 | -9 | 185.59 | -10 | 4.94 | 1 |



(二)布料出口項目分析

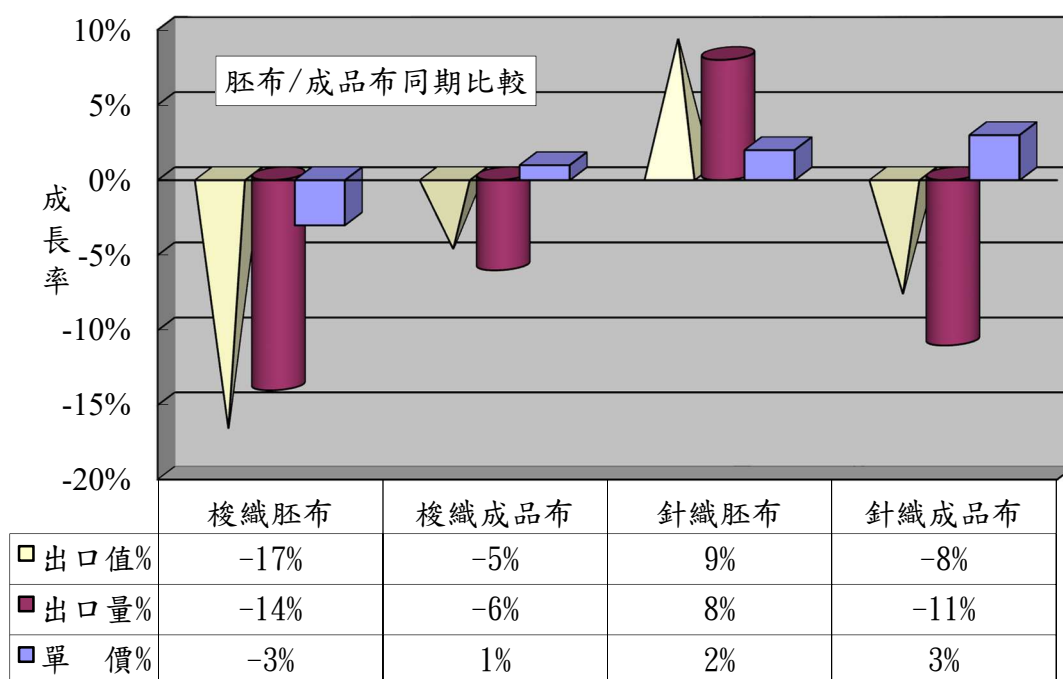
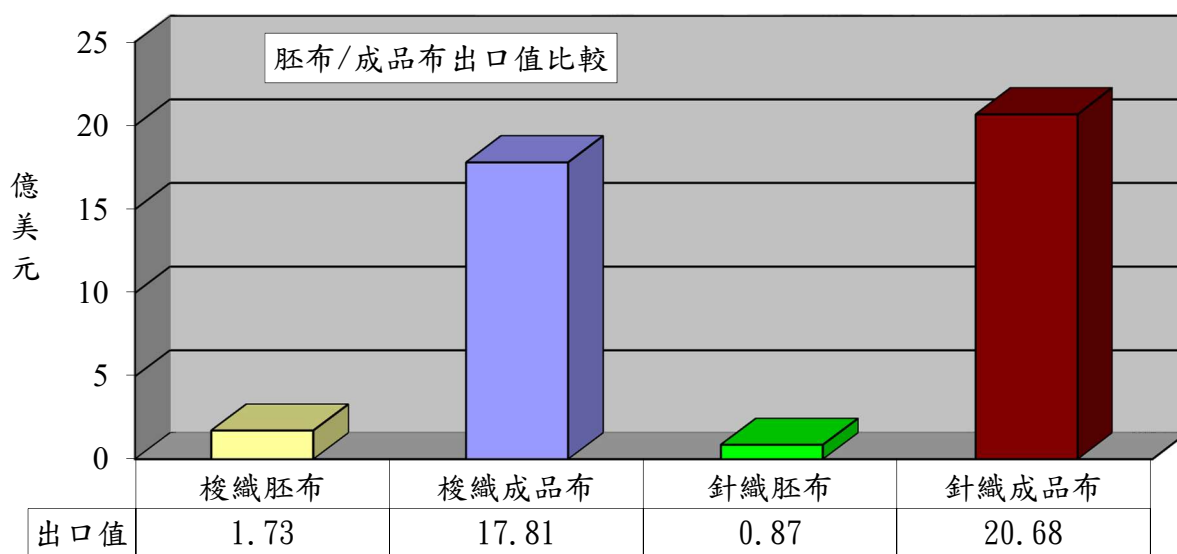
針織布出口達21.55億美元，為布料產品之冠(佔35%)，較107年同期衰退7%；惟出口單價成長3%。

| 項 目 | 出口值 (億美元) | 佔布料 比重 (%) | 同期 比較 (%) | 出口量 (萬公噸) | 同期 比較 (%) | 單價 (美元/ 公斤) | 同期 比較 (%) |
|-------|--------------|------------------|-----------------|--------------|-----------------|-------------------|-----------------|
| 1.梭織布 | 19.54 | 31 | -6 | 25.79 | -7 | 7.58 | 1 |
| 2.針織布 | 21.55 | 35 | -7 | 23.39 | -10 | 9.22 | 3 |
| 3.特種布 | 21.17 | 34 | -6 | 29.26 | -7 | 7.23 | 1 |
| 合 計 | 62.26 | 100 | -6 | 78.44 | -8 | 7.94 | 2 |



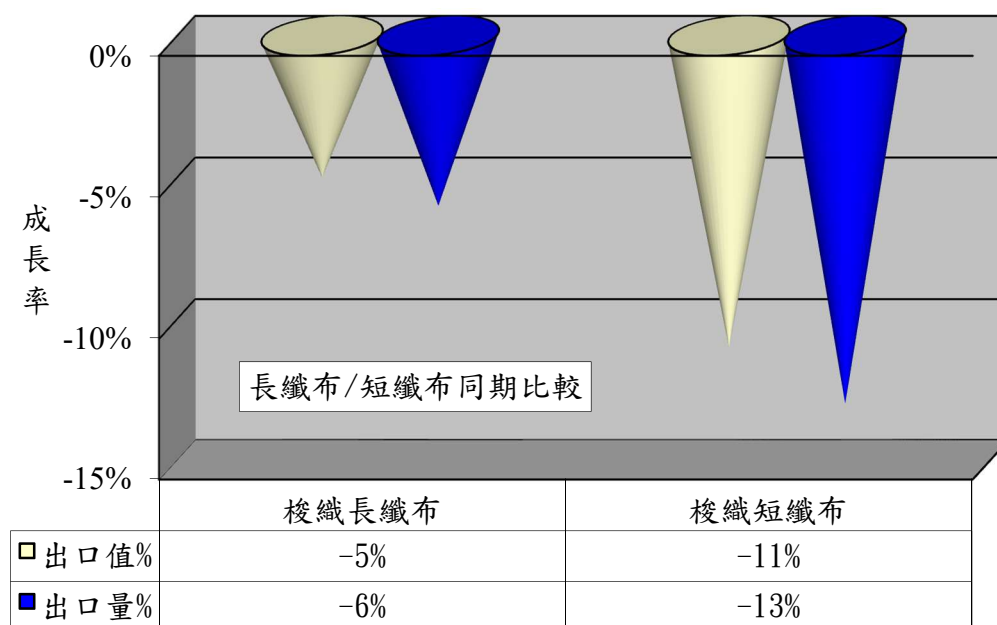
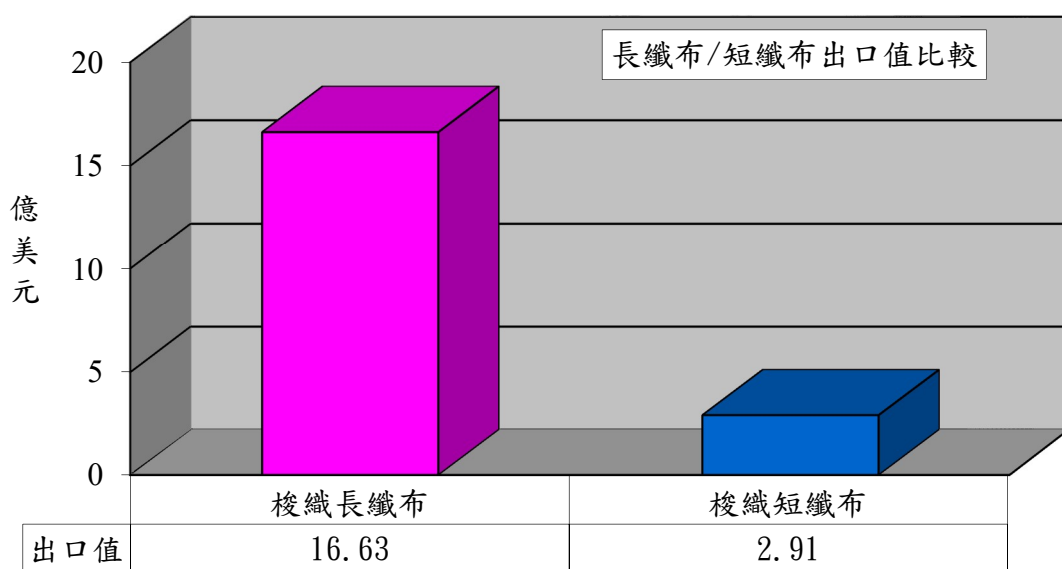
1.以胚布及成品布分析

| 項 目 | 出口值 (億美元) | 佔布料 比重 (%) | 同期 比較 (%) | 出口量 (萬公噸) | 同期 比較 (%) | 單價 (美元/ 公斤) | 同期 比較 (%) |
|---------|--------------|------------------|-----------------|--------------|-----------------|-------------------|-----------------|
| 1.梭織胚布 | 1.73 | 3 | -17 | 4.52 | -14 | 3.83 | -3 |
| 2.梭織成品布 | 17.81 | 28 | -5 | 21.27 | -6 | 8.37 | 1 |
| 3.針織胚布 | 0.87 | 2 | 9 | 1.67 | 8 | 5.21 | 2 |
| 4.針織成品布 | 20.68 | 33 | -8 | 21.72 | -11 | 9.52 | 3 |



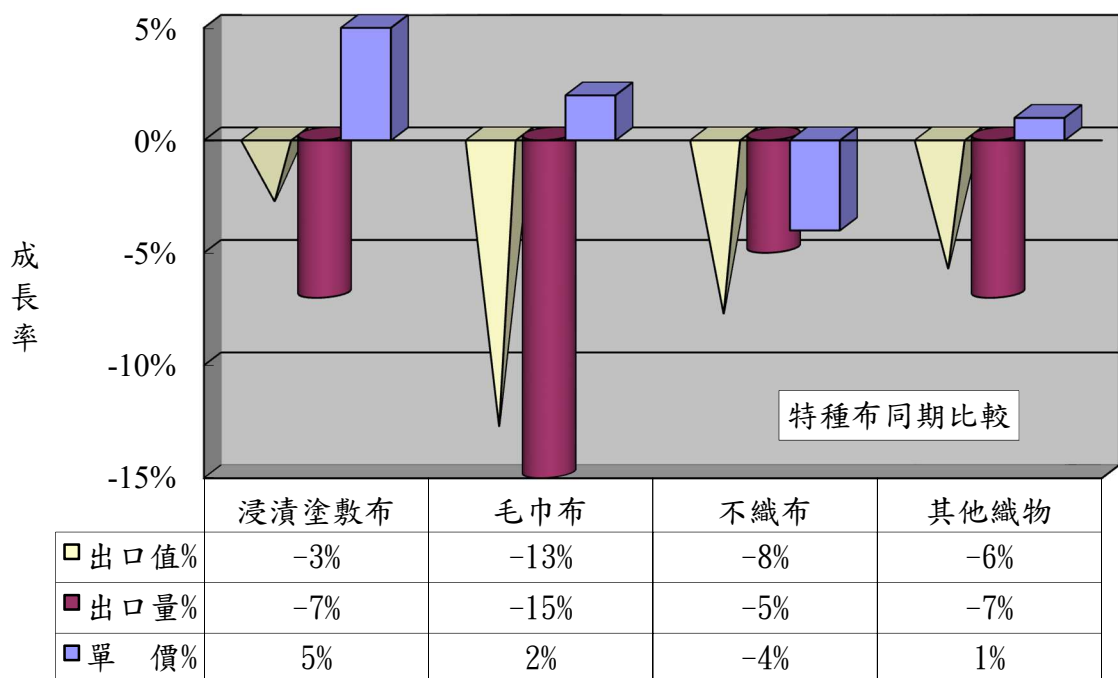
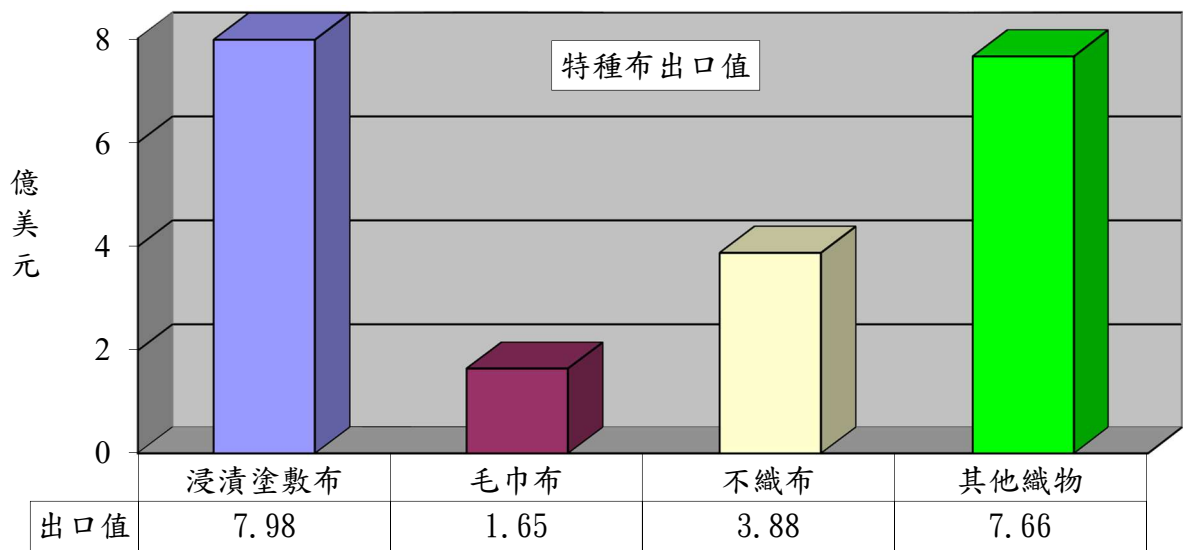
2.以梭織布主要項目分析

| 項目 | 出口值 (億美元) | 佔布料 比重(%) | 同期比較 (%) | 出口量 (萬公噸) | 同期比較 (%) |
|---------|--------------|--------------|-------------|--------------|-------------|
| 1.梭織長纖布 | 16.63 | 27 | -5 | 22.51 | -6 |
| 2.梭織短纖布 | 2.91 | 4 | -11 | 3.28 | -13 |



3.以特種布主要項目分析

| 項 目 | 出口值 (億美元) | 佔布料 比重 (%) | 同期 比較 (%) | 出口量 (萬公噸) | 同期 比較 (%) | 單價 (美元 /公斤) | 同期 比較 (%) |
|-----------|--------------|------------------|-----------------|--------------|-----------------|-------------------|-----------------|
| 1.浸漬塗敷加工布 | 7.98 | 13 | -3 | 8.90 | -7 | 8.97 | 5 |
| 2.毛巾布 | 1.65 | 3 | -13 | 2.01 | -15 | 8.21 | 2 |
| 3.不織布 | 3.88 | 6 | -8 | 9.86 | -5 | 3.94 | -4 |
| 4.其他織物 | 7.66 | 12 | -6 | 8.49 | -7 | 9.02 | 1 |
| 合 計 | 21.17 | 34 | -6 | 29.26 | -7 | 7.23 | 1 |

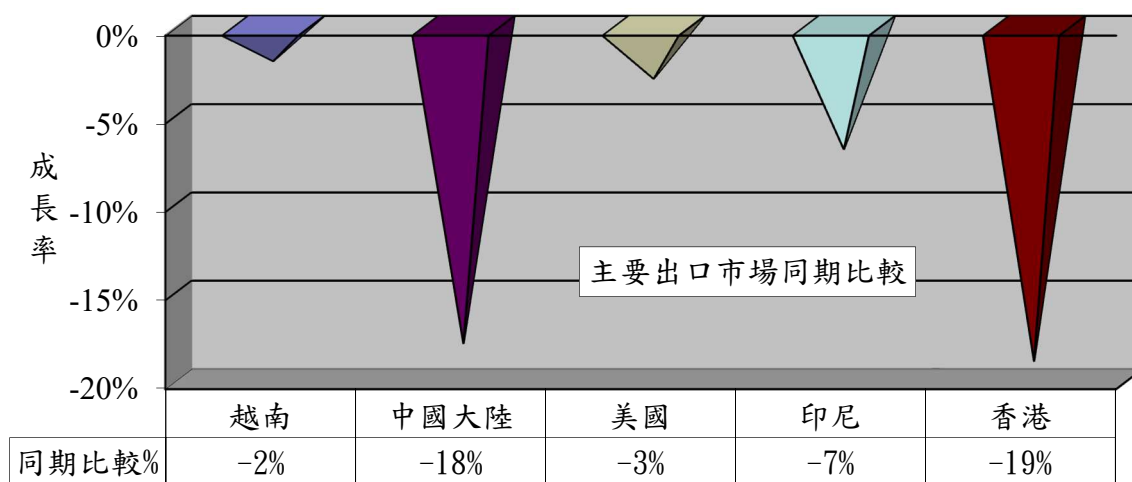
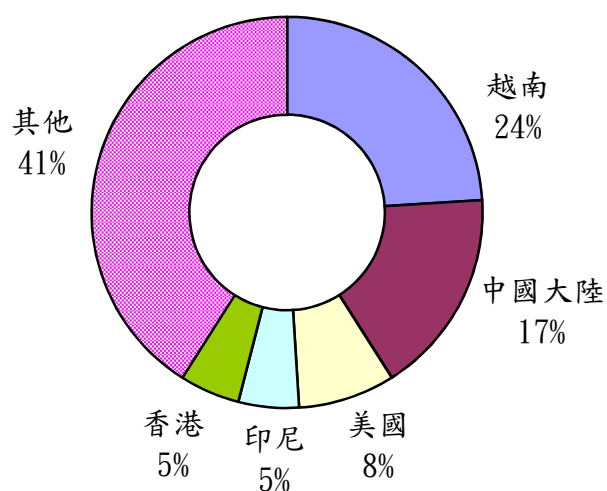


二、主要出口市場

108年1-12月我國紡織品第一大出口市場為越南，出口值達22.25億美元，佔紡織品出口值之24%，較107年同期衰退2%。

| 排名 | 主要出口地區 | 出口值(億美元) | 佔總出口值比重(%) | 同期比較(%) |
|-------|--------|----------|------------|---------|
| 1 | 越南 | 22.25 | 24 | -2 |
| 2 | 中國大陸 | 15.84 | 17 | -18 |
| 3 | 美國 | 6.98 | 8 | -3 |
| 4 | 印尼 | 4.81 | 5 | -7 |
| 5 | 香港 | 4.47 | 5 | -19 |
| 前五大合計 | | 54.35 | 59 | -9 |

出口值結構(市場別)



(一)前五大出口市場主要出口項目分析

我紡織品前5大出口市場，均以布料產品為主；布料出口值最大者為越南之17.64億美元，布料出口比重最高者為印尼，達86%。

| 出口地區 | 主要出口項目 | 出口值(億美元) | 佔出口至該地區紡織品比重(%) | 同期比較(%) |
|--------|--------|----------|-----------------|---------|
| 1.越南 | 布料 | 17.64 | 79 | -1 |
| | 紗線 | 2.41 | 11 | 2 |
| 2.中國大陸 | 布料 | 9.74 | 61 | -16 |
| | 紗線 | 4.45 | 28 | -21 |
| 3.美國 | 布料 | 3.55 | 51 | -1 |
| | 成衣及服飾品 | 1.49 | 21 | -9 |
| 4.印尼 | 布料 | 4.15 | 86 | -6 |
| | 紗線 | 0.26 | 5 | -7 |
| 5.香港 | 布料 | 3.39 | 76 | -18 |
| | 紗線 | 0.63 | 14 | -28 |

(二)108年1-12月我國紡織品經香港轉口至中國大陸統計

| 項目 | 金額(百萬美元) | 比重(%) | 成長率(%) |
|----------|----------|-------|--------|
| 1.纖維 | 0.40 | -- | -66 |
| 2.紗線 | 53.09 | 17 | -27 |
| 3.布料 | 249.68 | 80 | -17 |
| 4.成衣及服飾品 | 1.17 | -- | -47 |
| 5.雜項紡織品 | 9.28 | 3 | -10 |
| 合計 | 313.62 | 100 | -19 |

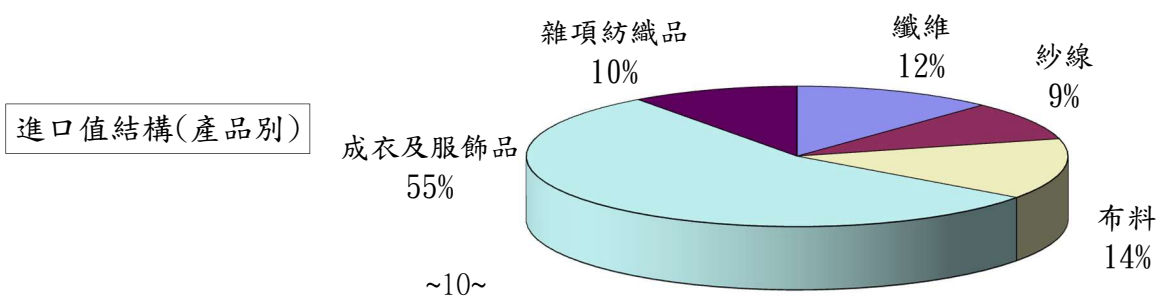
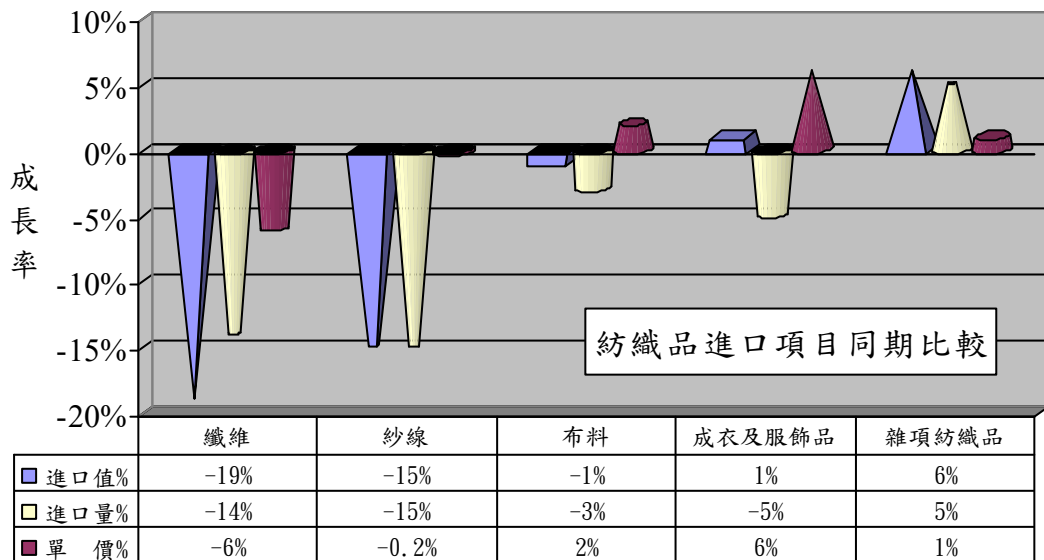
三、進口概況

108年1-12月我國紡織品進口值為35.53億美元，佔全國進口總值(2,858.59億美元)之1.2%，較107年同期衰退3%；進口量為59.72萬公噸，較同期衰退9%。

(一)紡織品進口項目分析

紡織品進口以成衣及服飾品為大宗，進口值為19.46億美元，佔進口總值55%。

| 項 目 | 進口值 (億美元) | 比重 (%) | 同期 比較 (%) | 進口量 (萬公噸) | 同期 比較 (%) | 單價 (美元/ 公斤) | 同期 比較 (%) |
|----------|--------------|-----------|-----------------|--------------|-----------------|-------------------|-----------------|
| 1.纖維 | 4.13 | 12 | -19 | 22.71 | -14 | 1.82 | -6 |
| 2.紗線 | 3.34 | 9 | -15 | 8.67 | -15 | 3.85 | -0.2 |
| 3.布料 | 4.95 | 14 | -1 | 8.24 | -3 | 6.01 | 2 |
| 4.成衣及服飾品 | 19.46 | 55 | 1 | 11.96 | -5 | 16.27 | 6 |
| 5.雜項紡織品 | 3.65 | 10 | 6 | 8.14 | 5 | 4.48 | 1 |
| 合 計 | 35.53 | 100 | -3 | 59.72 | -9 | 5.95 | 6 |



四、主要進口來源

108年1-12月我國紡織品首要進口來源為中國大陸，進口值為14.87億美元，佔紡織品進口值之42%，較107年同期衰退5%。

| 排名 | 主要進口地區 | 進口值 (億美元) | 佔進口總值 比重(%) | 同期比較 (%) |
|----|--------|--------------|----------------|-------------|
| 1 | 中國大陸 | 14.87 | 42 | -5 |
| 2 | 越南 | 4.77 | 13 | 6 |
| 3 | 歐盟 | 3.17 | 9 | 4 |
| 4 | 美國 | 2.47 | 7 | -16 |
| 5 | 日本 | 1.95 | 5 | 6 |
| 合計 | | 27.23 | 76 | -3 |

(一)前五大進口來源之主要進口項目分析

我紡織品前5大進口來源，自中國大陸、越南及歐盟均以進口成衣及服飾品為主；自美國進口以纖維為主，佔自該地區進口紡織品比重62%；自日本進口則以布料為主。

| 進口地區 | 主要進口項目 | 進口值 (億美元) | 佔自該地區 進口紡織品 比重(%) | 同期比較 (%) |
|--------|--------|--------------|-------------------------|-------------|
| 1.中國大陸 | 成衣及服飾品 | 9.21 | 62 | -6 |
| | 雜項紡織品 | 2.27 | 15 | 11 |
| 2.越南 | 成衣及服飾品 | 3.12 | 65 | 10 |
| | 紗線 | 0.63 | 13 | -19 |
| 3.歐盟 | 成衣及服飾品 | 2.32 | 73 | 12 |
| | 布料 | 0.34 | 11 | -10 |
| 4.美國 | 纖維 | 1.53 | 62 | -23 |
| | 布料 | 0.64 | 26 | -6 |
| 5.日本 | 布料 | 0.63 | 32 | 3 |
| | 成衣及服飾品 | 0.54 | 28 | 5 |

(二)108年1-12月中國大陸紡織品經香港轉口至我國統計

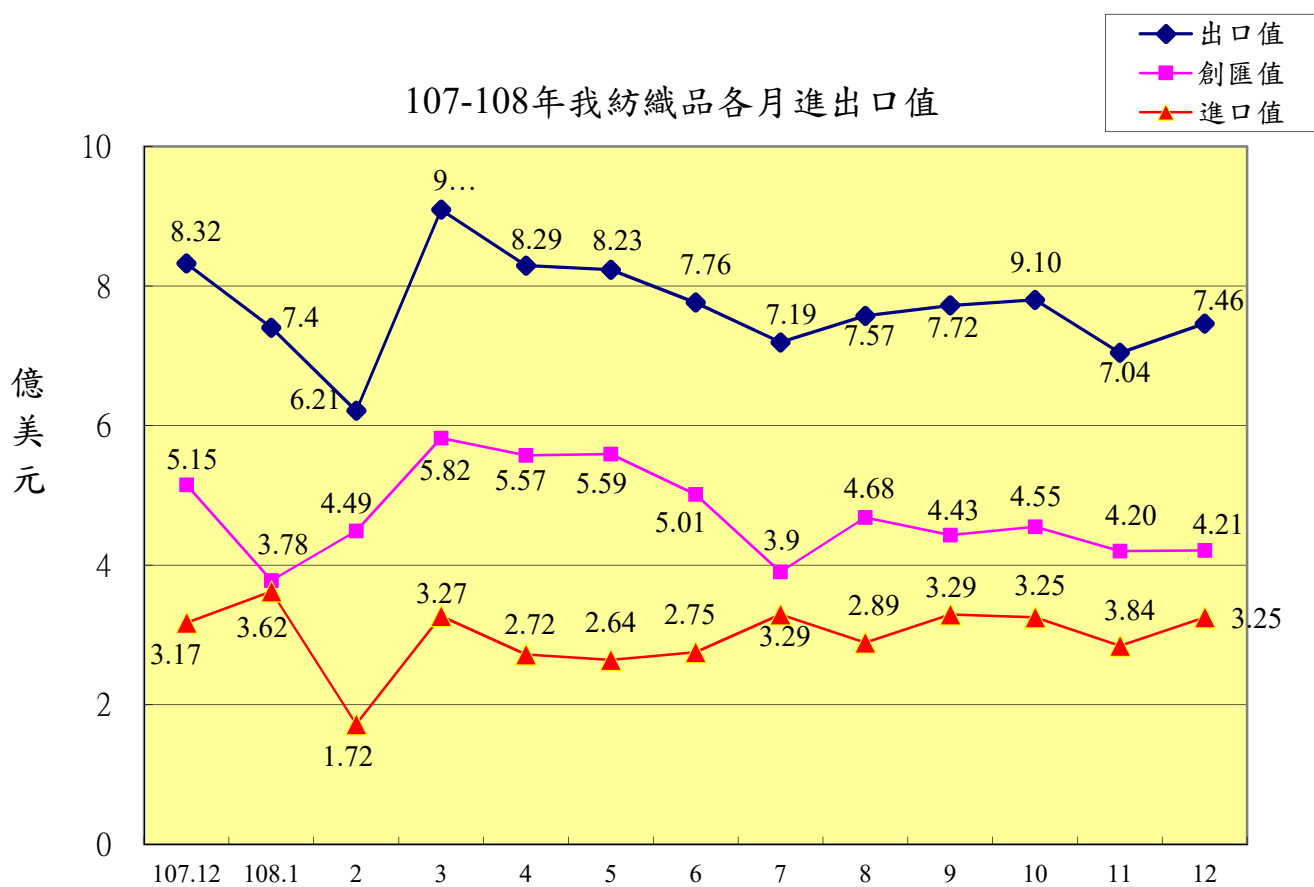
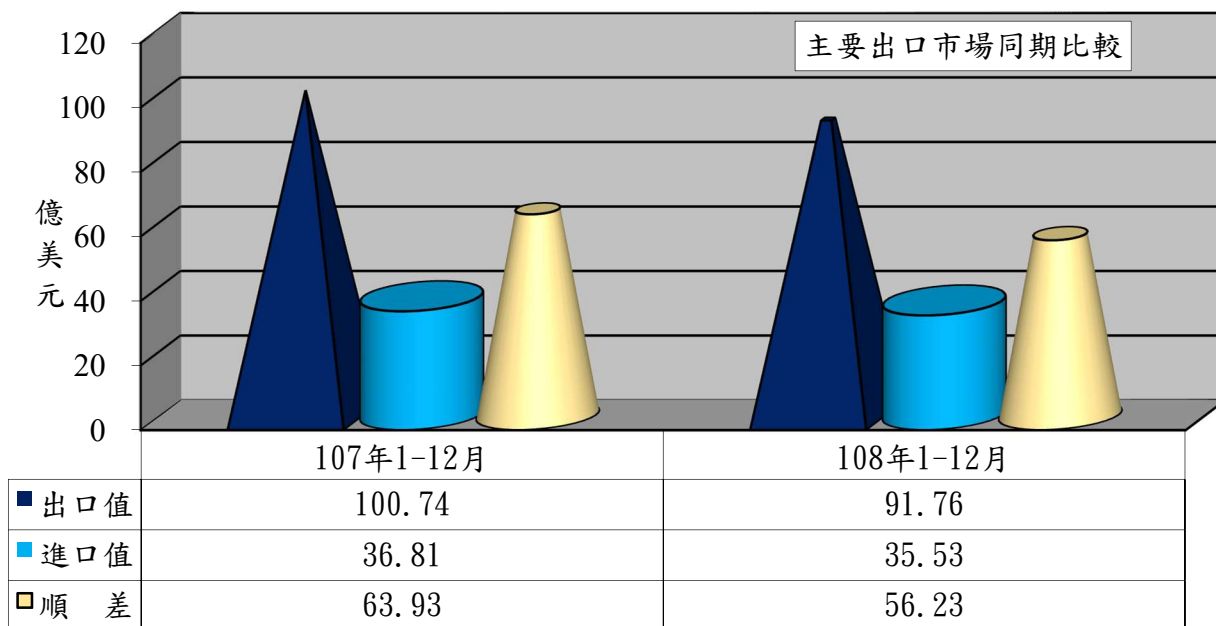
| 項目 | 金額 (百萬美元) | 比重 (%) | 成長率 (%) |
|----------|--------------|-----------|------------|
| 1.纖維 | 0.03 | -- | 119 |
| 2.紗線 | 0.90 | 1 | 36 |
| 3.布料 | 5.04 | 3 | -8 |
| 4.成衣及服飾品 | 135.73 | 93 | -14 |
| 5.雜項紡織品 | 4.05 | 3 | 40 |
| 合計 | 145.75 | 100 | -13 |

五、外銷訂單

依據經濟部統計處外銷訂單統計資料，108年12月紡織品接單金額為9.65億美元，較107年同期成長0.02%。108年全年度累計接單金額為117.63億美元，較107年度同期衰退4%。

六、貿易順差

108年全年度我國紡織品出口值為91.76億美元，進口值為35.53億美元，貿易順差為56.23億美元，較107年同期減少7.70億美元，衰退12%；紡織品貿易順差僅次於「機械及電機設備」、「塑膠、橡膠及其製品」及「基本金屬及其製品」，為我國第4大創匯產業。



七、2018-2019年1-12月我國主要出口項目進出口值及創匯狀況

單位：億美元

| 年度 | 項目 進出口值 | 全國 | 成長率 | 紡織品 | 成長率 | 機 械 及電機 設 備 | 成長率 | 基 本 金屬及 其製品 | 成長率 | 精 密 儀器鐘 錶樂器 | 成長率 | 塑 膠 橡膠及 其製品 | 成長率 | 礦產品 | 成長率 | 化學品 | 成長率 |
|---------------|------------|----------|--------|--------|--------|-------------------|--------|-------------------|--------|-------------------|---------|-------------------|---------|---------|--------|--------|--------|
| 2018 1-12月 | 出口值 | 3,340.07 | 5.3% | 100.74 | -0.01% | 1,830.57 | 2.9% | 315.88 | 8.8% | 165.48 | -1.1% | 252.76 | 10.0% | 145.30 | 23.1% | 221.51 | 14.3% |
| | 進口值 | 2,847.92 | 9.8% | 36.81 | 9.3% | 1,088.22 | 6.7% | 224.51 | 9.5% | 121.55 | 9.4% | 89.58 | 6.9% | 549.18 | 24.5% | 303.65 | 9.0% |
| | 順逆差 | 492.15 | -15.1% | 63.93 | -4.7% | 742.35 | -2.3% | 91.37 | 7.0% | 43.93 | -21.87% | 163.18 | 11.82% | -403.88 | -25.0% | -82.14 | 3.2% |
| 2019 1月 | 出口值 | 272.95 | -0.3% | 7.40 | -10.4% | 152.88 | 5.1% | 25.25 | -7.3% | 13.15 | -2.2% | 18.88 | -13.1% | 12.48 | -1.1% | 16.75 | -12.3% |
| | 進口值 | 263.87 | 6.9% | 3.62 | 6.9% | 106.57 | 9.5% | 19.64 | 1.6% | 11.58 | 14.5% | 8.16 | 2.0% | 50.44 | 23.2% | 24.56 | -9.0% |
| | 順逆差 | 9.08 | -66.2% | 3.78 | -22.4% | 46.31 | -3.8% | 5.61 | -29.2% | 1.57 | -52.85% | 10.72 | -21.92% | -37.96 | -34.0% | -7.81 | 0.8% |
| 2019 1-2月 | 出口值 | 476.89 | -4.1% | 13.61 | -6.9% | 266.26 | 0.6% | 42.87 | -11.9% | 22.84 | -7.7% | 34.47 | -10.8% | 21.91 | -2.6% | 30.26 | -14.2% |
| | 進口值 | 418.55 | -4.8% | 5.35 | -6.3% | 174.63 | 1.7% | 29.59 | -13.6% | 18.25 | 4.6% | 13.01 | -6.5% | 75.44 | -5.2% | 41.19 | -15.7% |
| | 順逆差 | 58.34 | 1.6% | 8.26 | -7.5% | 91.63 | -1.5% | 13.28 | -7.8% | 4.59 | -37.21% | 21.46 | -13.26% | -53.53 | 6.2% | -10.93 | 19.5% |
| 2019 1-3月 | 出口值 | 763.64 | -4.2% | 22.71 | -5.9% | 427.29 | -1.3% | 68.89 | -10.3% | 36.68 | -5.9% | 55.73 | -8.3% | 31.85 | -3.1% | 48.85 | -12.3% |
| | 進口值 | 674.11 | -0.8% | 8.62 | -1.2% | 282.57 | 7.9% | 48.93 | -10.6% | 30.69 | 9.3% | 21.09 | -2.5% | 117.91 | -4.0% | 67.32 | -12.0% |
| | 順逆差 | 89.53 | -23.8% | 14.09 | -8.6% | 144.72 | -15.5% | 19.96 | -9.7% | 5.99 | -45.00% | 34.64 | -11.47% | -86.06 | 4.4% | -18.47 | 11.3% |
| 2019 1-4月 | 出口值 | 1,022.00 | -4.0% | 31.00 | -6.5% | 569.70 | -1.2% | 92.02 | -10.2% | 49.38 | -6.0% | 74.72 | -8.8% | 43.99 | -0.2% | 64.96 | -12.7% |
| | 進口值 | 905.53 | 0.0% | 11.34 | -1.5% | 373.47 | 6.8% | 66.19 | -9.8% | 40.87 | 10.0% | 28.24 | -2.7% | 163.96 | 0.7% | 89.67 | -12.0% |
| | 順逆差 | 116.47 | -26.8% | 19.67 | -9.2% | 196.23 | -13.5% | 25.83 | -11.2% | 8.51 | -44.74% | 46.48 | -12.22% | -119.97 | -1.0% | -24.71 | 10.3% |
| 2019 1-5月 | 出口值 | 1,298.79 | -4.2% | 39.23 | -7.2% | 727.87 | -0.5% | 116.18 | -12.5% | 62.83 | -6.1% | 94.78 | -10.0% | 56.18 | 1.5% | 80.35 | -14.0% |
| | 進口值 | 1,137.75 | -1.2% | 13.98 | -2.9% | 463.19 | 5.0% | 83.60 | -12.1% | 50.49 | 7.6% | 35.26 | -4.7% | 208.95 | -0.2% | 112.76 | -12.7% |
| | 順逆差 | 161.04 | -20.8% | 25.25 | -9.4% | 264.68 | -8.8% | 32.58 | -13.6% | 12.34 | -38.11% | 59.52 | -12.83% | -152.77 | 0.8% | -32.41 | 9.1% |
| 2019 1-6月 | 出口值 | 1,582.34 | -3.4% | 46.98 | -7.7% | 886.01 | 0.4% | 141.15 | -12.1% | 76.81 | -5.3% | 114.49 | -10.0% | 72.37 | 4.2% | 96.23 | -14.2% |
| | 進口值 | 1,382.88 | 0.06% | 16.73 | -3.3% | 564.01 | 7.5% | 100.72 | -11.2% | 61.77 | 9.4% | 42.42 | -3.7% | 252.09 | -2.0% | 135.87 | -11.5% |
| | 順逆差 | 199.46 | -22.0% | 30.25 | -9.9% | 322.00 | -10.0% | 40.43 | -14.4% | 15.04 | -39.04% | 72.07 | -13.36% | -179.72 | 4.3% | -39.64 | 4.1% |
| 2019 1-7月 | 出口值 | 1,864.26 | -3.0% | 54.17 | -8.1% | 1,048.91 | 1.0% | 164.33 | -12.9% | 91.15 | -4.5% | 133.83 | -10.0% | 85.24 | 5.8% | 111.79 | -14.1% |
| | 進口值 | 1,629.23 | -0.8% | 20.02 | -2.5% | 667.13 | 7.2% | 118.07 | -11.1% | 72.47 | 6.1% | 49.99 | -4.7% | 296.06 | -4.3% | 159.30 | -11.7% |
| | 順逆差 | 235.03 | -15.7% | 34.15 | -11.0% | 381.78 | -8.3% | 46.26 | -17.4% | 18.68 | -31.04% | 83.84 | -12.92% | -210.82 | 7.9% | -47.51 | 5.4% |
| 2019 1-8月 | 出口值 | 2,154.07 | -2.3% | 61.74 | -8.0% | 1,222.39 | 2.0% | 187.40 | -12.1% | 105.15 | -3.7% | 152.62 | -10.1% | 96.94 | 2.7% | 126.81 | -13.9% |
| | 進口值 | 1,859.42 | -1.0% | 22.91 | -2.6% | 767.16 | 6.8% | 133.22 | -11.6% | 81.18 | 2.8% | 56.48 | -5.4% | 339.20 | -4.5% | 180.28 | -12.2% |
| | 順逆差 | 294.65 | -9.3% | 38.83 | -10.9% | 455.23 | -5.1% | 54.18 | -13.4% | 23.97 | -20.81% | 96.14 | -12.70% | -242.26 | 7.1% | -53.47 | 7.7% |
| 2019 1-9月 | 出口值 | 2,422.79 | -2.5% | 69.46 | -8.7% | 1,377.16 | 2.2% | 210.04 | -12.5% | 118.85 | -5.1% | 170.14 | -10.8% | 108.46 | 0.7% | 141.60 | -15.0% |
| | 進口值 | 2,095.32 | -1.2% | 26.19 | -2.3% | 868.45 | 8.1% | 150.70 | -11.1% | 92.71 | 1.9% | 63.75 | -5.5% | 375.05 | -7.6% | 203.76 | -11.7% |
| | 順逆差 | 327.47 | -10.3% | 43.27 | -12.1% | 508.71 | -6.5% | 59.34 | -16.0% | 26.14 | -23.77% | 106.39 | -13.74% | -266.59 | 10.6% | -62.16 | 3.2% |
| 2019 1-10月 | 出口值 | 2,712.71 | -2.4% | 77.25 | -8.8% | 1,550.56 | 2.6% | 233.26 | -12.6% | 132.81 | -4.8% | 188.84 | -11.2% | 120.08 | -0.6% | 156.55 | -16.3% |
| | 進口值 | 2,345.72 | -1.5% | 29.45 | -3.3% | 982.61 | 8.5% | 168.92 | -10.3% | 104.24 | 2.8% | 71.04 | -5.7% | 410.36 | -10.6% | 227.56 | -11.8% |
| | 順逆差 | 366.99 | -7.9% | 47.80 | -11.9% | 567.95 | -6.3% | 64.34 | -18.1% | 28.57 | -25.15% | 117.80 | -14.17% | -290.28 | 14.1% | -71.01 | -0.1% |
| 2019 1-11月 | 出口值 | 2,998.54 | -1.9% | 84.29 | -8.8% | 1,724.58 | 3.3% | 255.43 | -12.1% | 147.04 | -3.5% | 207.26 | -10.8% | 129.55 | -3.3% | 171.58 | -15.9% |
| | 進口值 | 2,588.61 | -0.9% | 32.29 | -4.0% | 1,090.17 | 9.4% | 184.00 | -10.8% | 115.70 | 4.5% | 77.81 | -5.8% | 448.58 | -10.9% | 250.34 | -11.0% |
| | 順逆差 | 409.93 | -8.0% | 52.00 | -11.5% | 634.41 | -5.7% | 71.43 | -15.2% | 31.34 | -24.74% | 129.45 | -13.54% | -319.03 | 13.7% | -78.76 | -2.0% |
| 2019 1-12月 | 出口值 | 3,293.36 | -1.4% | 91.76 | -8.9% | 1,900.27 | 3.8% | 279.15 | -11.6% | 160.74 | -2.9% | 225.83 | -10.7% | 140.50 | -3.3% | 186.77 | -15.7% |
| | 進口值 | 2,858.59 | 0.4% | 35.53 | -3.4% | 1,217.14 | 11.8% | 199.92 | -11.0% | 128.35 | 5.6% | 85.50 | -4.6% | 488.94 | -11.0% | 274.21 | -9.7% |
| | 順逆差 | 434.77 | -11.7% | 56.23 | -12.0% | 683.13 | -8.0% | 79.23 | -13.3% | 32.39 | -26.27% | 140.33 | -14.00% | -348.44 | 13.7% | -87.44 | -6.5% |

※資料來源：紡拓會根據財政部統計處資料編製