



108年1-5月我國紡織品
進出口貿易概況

紡拓會市場開發處
108年7月

目 錄

簡析-----	1
一、出口概況-----	3
二、主要出口市場-----	9
三、進口概況-----	11
四、主要進口來源-----	12
五、外銷訂單-----	13
六、貿易順差-----	13
七、2018-2019年1-5月我國主要出口項目進出口值及創匯狀況--	15

簡 析

依據我國海關進出口貿易統計資料顯示，108年1-5月我國貨品出口總值為1,298.79億美元，較去年同期衰退4.2%；進口總值為1,137.75億美元，較去年同期衰退1.2%，貿易順差161.04億美元，較去年同期衰退20.8%。

在紡織品貿易方面，108年1-5月我紡織品出口總值為39.23億美元，衰退7%，進口總值為13.98億美元，衰退3%，貿易順差為25.25億美元，較去年同期減少2.62億美元，衰退9%。

以出口值分析，主要出口項目為布料(占67%)，其次為紗線(占16%)、纖維(占7%)、成衣及服飾品(占5%)及雜項紡織品(占5%)；五大出口項目僅雜項紡織品成長4%，其餘產品均呈衰退，出口大宗之布料衰退5%，纖維衰退20%、紗線衰退10%，成衣及服飾品則衰退10%。以進口值分析，主要進口項目以成衣及服飾品為大宗(占52%)成長2%，其次為布料(占15%)衰退1%、纖維(占13%)衰退17%、紗線(占10%)衰退14%及雜項紡織品(占10%)成長6%。

以出口地區分析，我紡織品第一大出口市場為越南，其次為中國大陸、美國、香港及印尼，合計佔出口比重達57%。在出口項目方面，五大出口地區均以布料為大宗，以輸越南出口值最大。進口地區方面，中國大陸為我排名第一的進口來源，其次為越南、歐盟、美國及日本，合計佔進口總值達76%；其中自中國大陸、越南、歐盟均以進口成衣及服飾品為主，美國則以纖維為主佔自該地區進口紡織品比重67%。

依據官方發布我國海關進出口貿易資料，本(108)年6月出口283.9億美元，為歷年同月最高，較上月增2.4%，較去年同月增加0.5%；第2季出口819.1億美元，較去年同季減2.6%；累計1至6月1,582.3億美元，較上年同期減3.4%。

進口245.1億美元，較上月增5.6%，較去年同月成長6.6%；

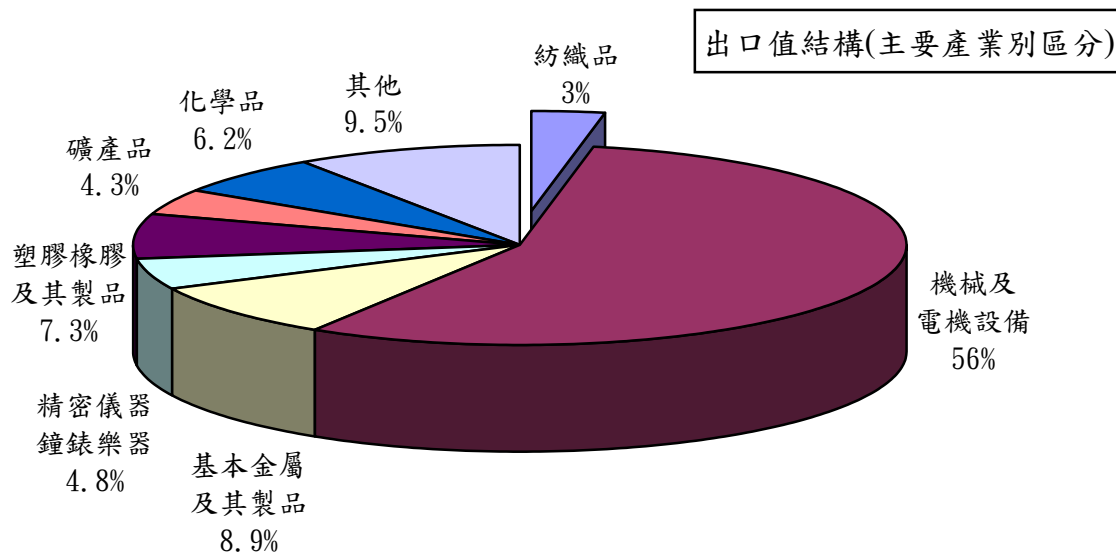
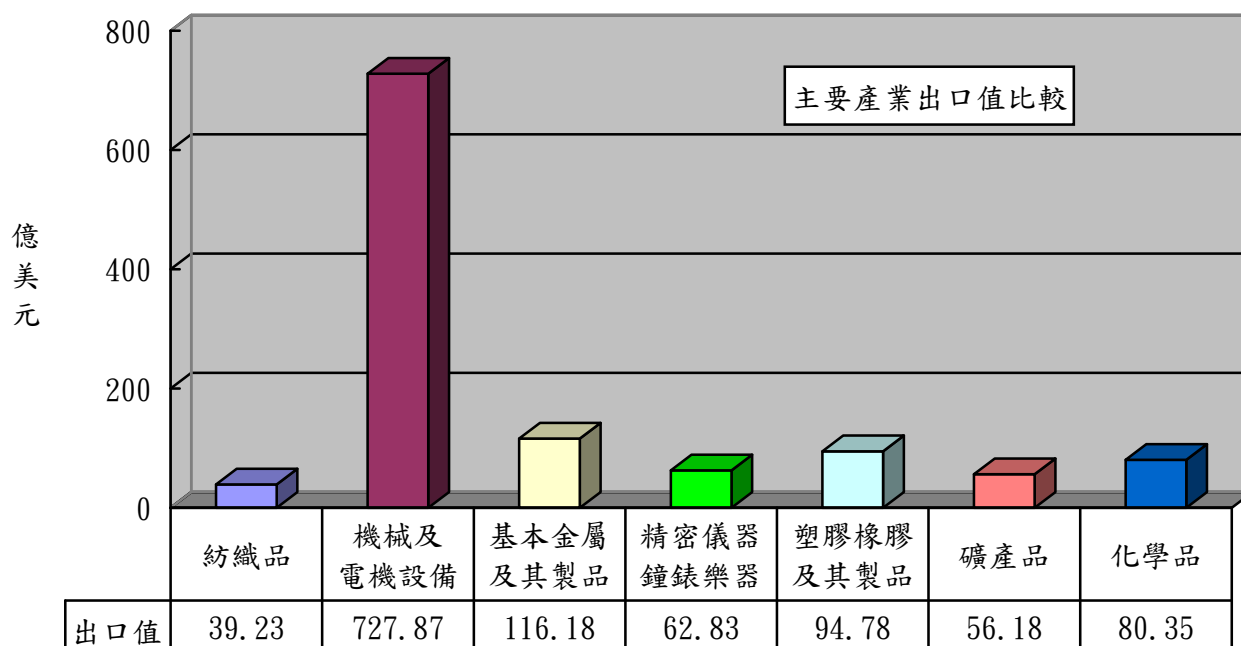
第 2 季進口 708.9 億美元，較去年同季增 0.9%；累計 1 至 6 月 1,382.9 億美元，較去年同期增加 0.1%。

展望未來，美中貿易緊張情勢暫時止歇、未再升級，但不確定性仍然存在，勢將持續影響企業投資及全球供應鏈之布局，加以高階智慧手機市場趨於飽和且換機週期延長，均不利我國出口動能，惟廠商回流擴增致在臺產能比重提高，以及 5G 通訊、人工智慧、物聯網、高效能運算等新興商機接續開展，則可望抵銷部分負面衝擊。

一、出口概況

108年1-5月我國紡織品出口值為39.23億美元，佔全國出口總值(1,298.79億美元)之3%，較去年同期衰退7%；出口量為79.2萬公噸，較去年同期衰退9%；出口單價則較去年同期成長2%。

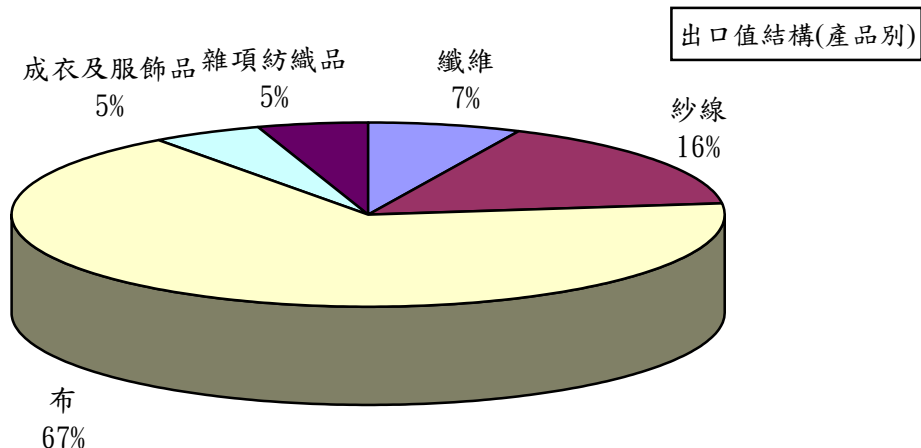
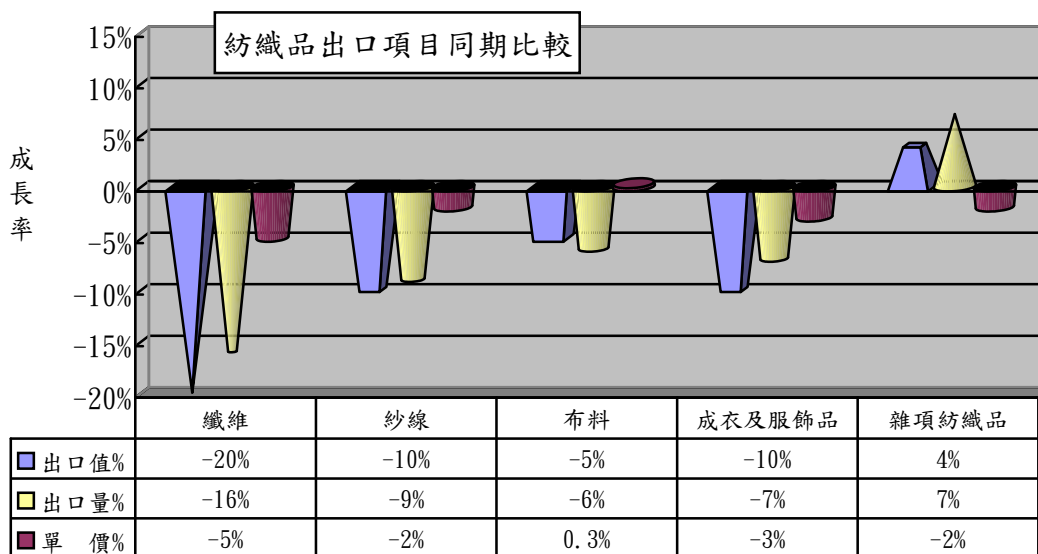
產業別	紡織品	機械及 電機設備	基本金屬 及其製品	精密儀器 鐘錶樂器	塑膠橡膠 及其製品	礦產品	化學品
出口值 (億美元)	39.23	727.87	116.18	62.83	94.78	56.18	80.35
佔總出口 值比重	3%	56%	8.9%	4.8%	7.3%	4.3%	6.2%
同期比較	-7%	-0.5%	-13%	-6%	-10%	2%	-14%



(一)主要出口項目分析：

紡織品出口仍以布料為大宗，出口值達26.34億美元，佔出口總值之67%，較去年同期衰退5%；出口量為33.42萬公噸，較去年同期衰退6%；出口單價則較去年同期成長0.3%。

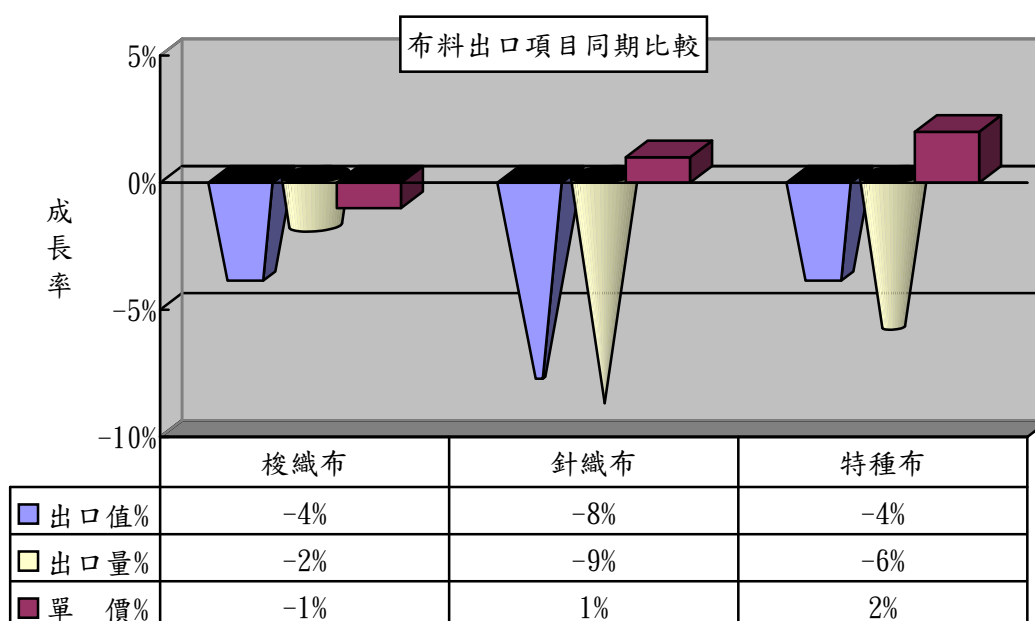
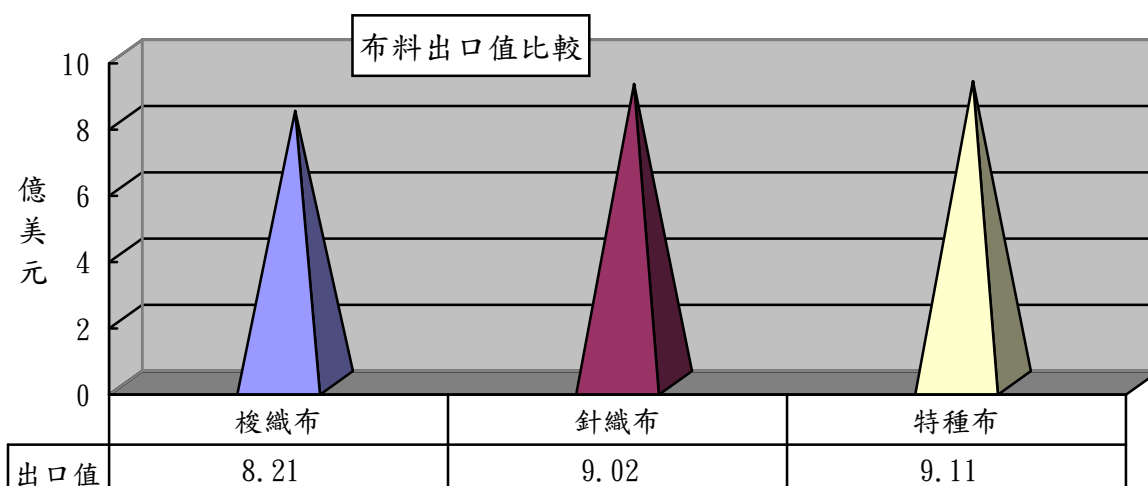
項 目	出口值 (億美元)	比重 (%)	同期 比較 (%)	出口量 (萬公噸)	同期 比較 (%)	單價 (美元/ 公斤)	同期 比較 (%)
1.纖維	2.77	7	-20	18.48	-16	1.50	-5
2.紗線	6.36	16	-10	22.96	-9	2.77	-2
3.布料	26.34	67	-5	33.42	-6	7.88	0.3
4.成衣及服飾品	1.90	5	-10	1.01	-7	18.70	-3
5.雜項紡織品	1.86	5	4	3.33	7	5.60	-2
合 計	39.23	100	-7	79.20	-9	4.95	2



(二)布料出口項目分析：

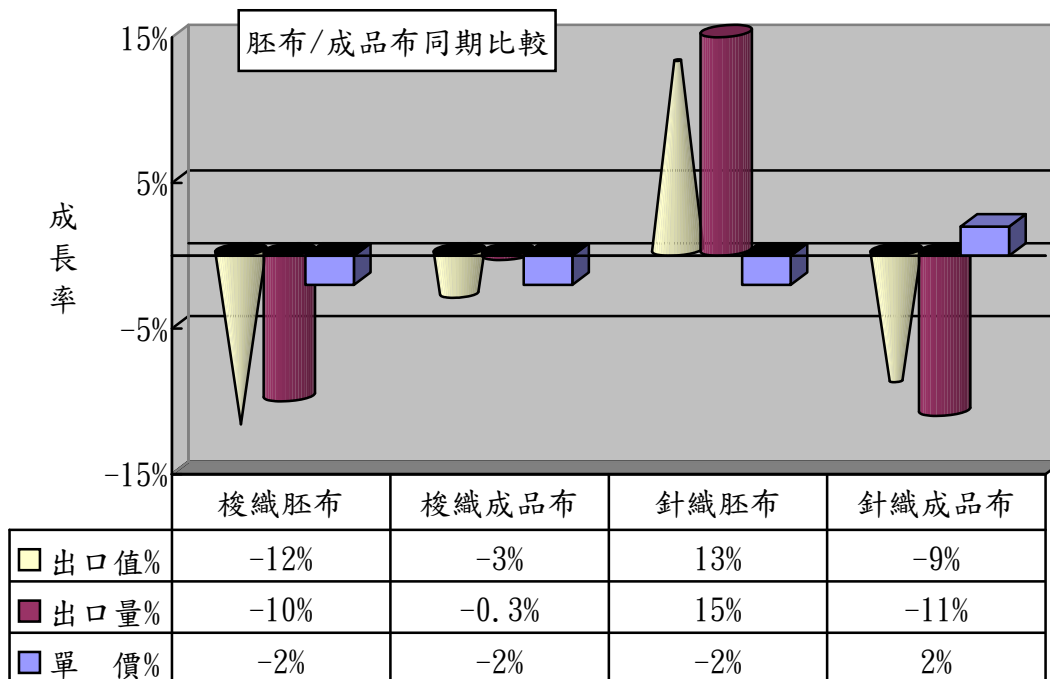
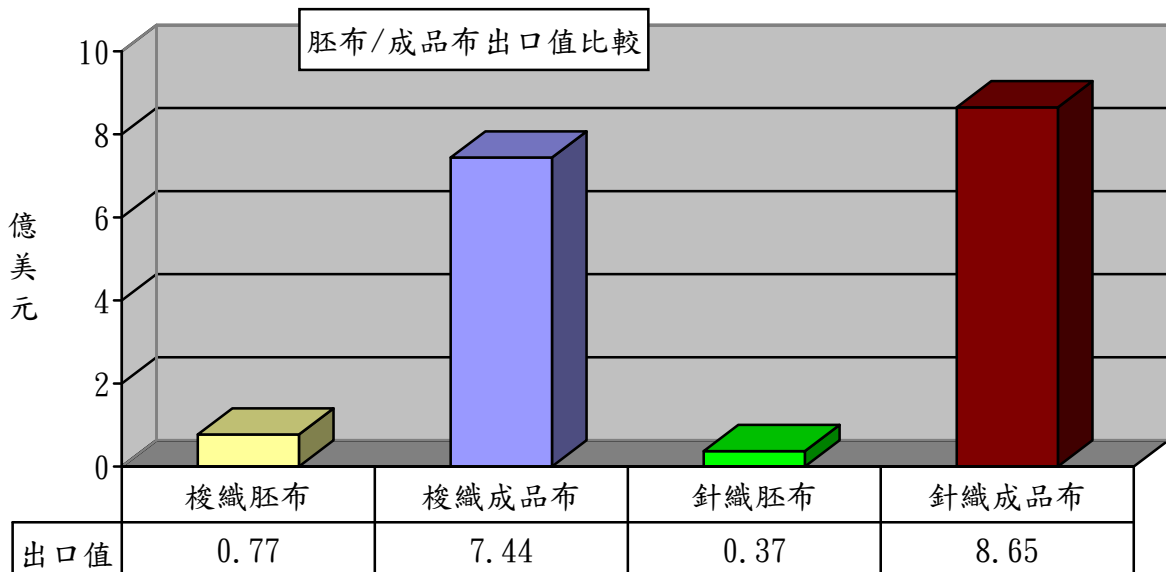
布料產品中特種布出口值佔布料出口值之35%，達9.11億，較去年同期衰退4%。

項目	出口值 (億美元)	佔布料 比重 (%)	同期 比較 (%)	出口量 (萬公噸)	同期 比較 (%)	單價 (美元/ 公斤)	同期 比較 (%)
1.梭織布	8.21	31	-4	10.98	-2	7.48	-1
2.針織布	9.02	34	-8	9.98	-9	9.04	1
3.特種布	9.11	35	-4	12.46	-6	7.32	2
合計	26.34	100	-5	33.42	-6	7.88	0.3



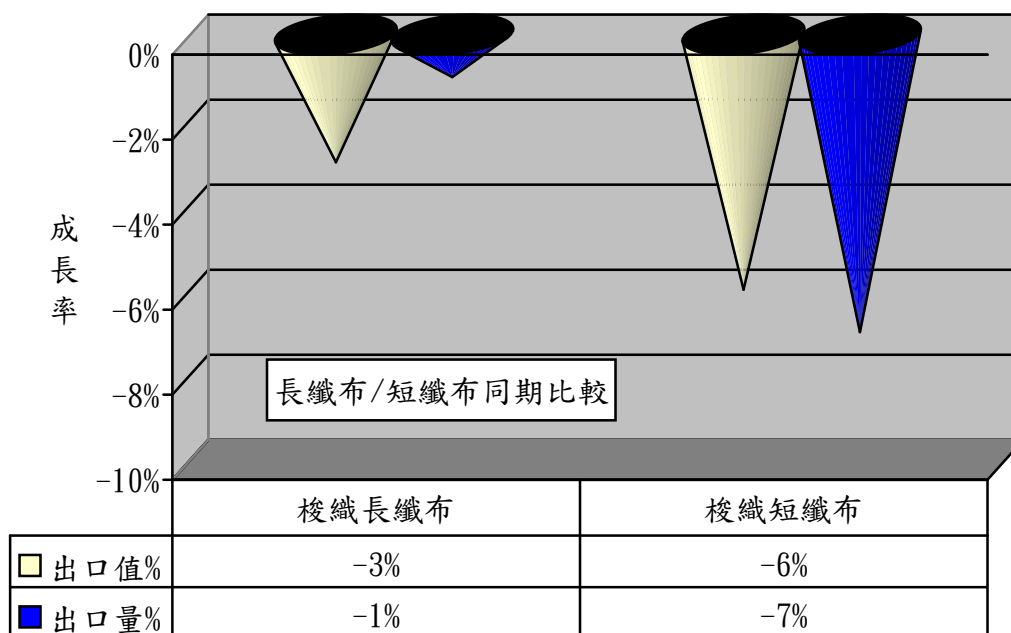
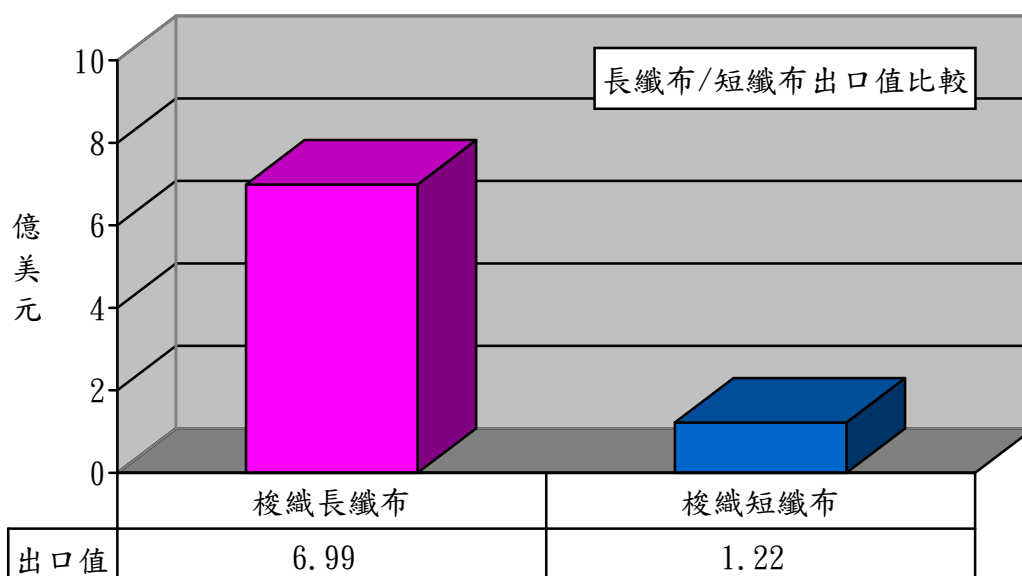
1、以胚布及成品布分析：

項 目	出口值 (億美元)	佔布料 比重 (%)	同期 比較 (%)	出口量 (萬公噸)	同期 比較 (%)	單價 (美元/ 公斤)	同期 比較 (%)
1.梭織胚布	0.77	3	-12	1.98	-10	3.88	-2
2.梭織成品布	7.44	28	-3	9.00	-0.3	8.27	-2
3.針織胚布	0.37	1	13	0.70	15	5.26	-2
4.針織成品布	8.65	33	-9	9.28	-11	9.32	2



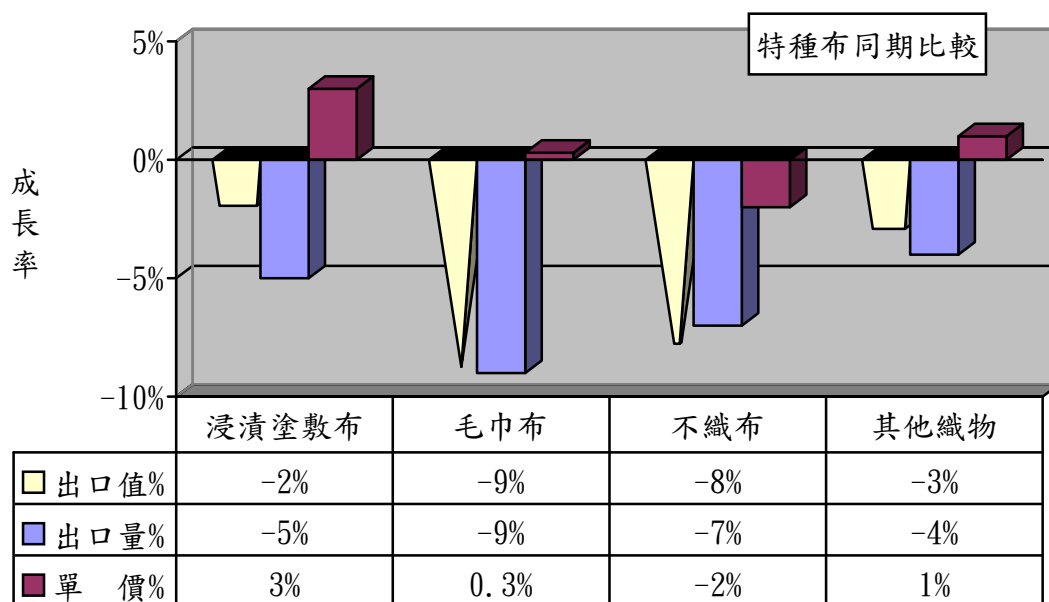
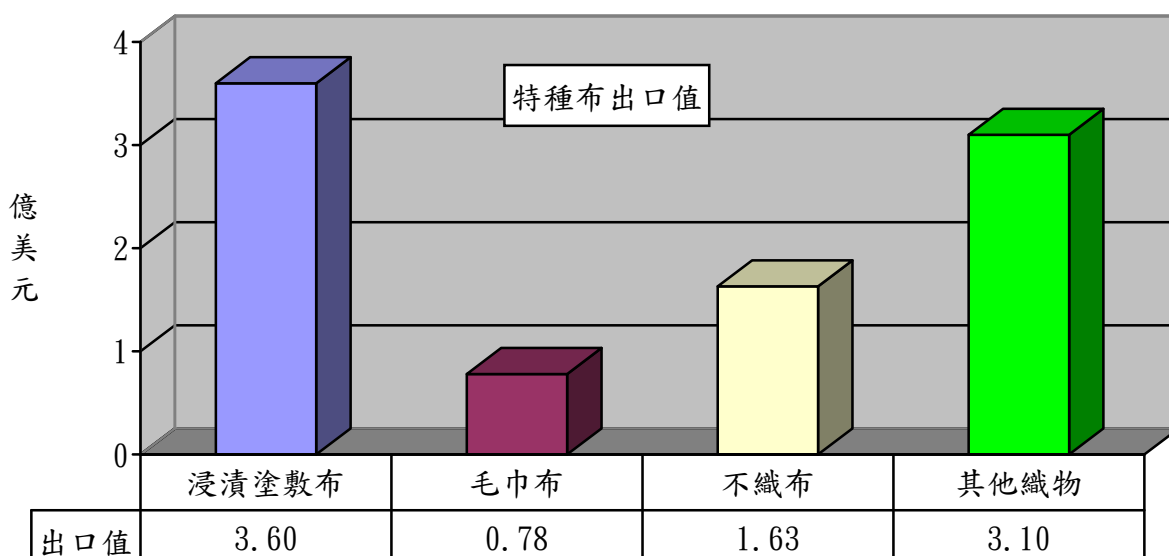
2、以梭織布主要項目分析：

項 目	出口值 (億美元)	佔布料 比重(%)	同期比較 (%)	出口量 (萬公噸)	同期比較 (%)
1.梭織長織布	6.99	27	-3	9.60	-1
2.梭織短織布	1.22	4	-6	1.38	-7



3、以特種布主要項目分析：

項 目	出口值 (億美元)	佔布料 比重 (%)	同期 比較 (%)	出口量 (萬公噸)	同期 比較 (%)	單價 (美元 /公斤)	同期 比較 (%)
1.浸漬塗敷加工布	3.60	14	-2	3.88	-5	9.28	3
2.毛巾布	0.78	3	-9	0.94	-9	8.29	0.3
3.不織布	1.63	6	-8	4.08	-7	4.00	-2
4.其他織物	3.10	12	-3	3.56	-4	8.72	1
合 計	9.11	35	-4	12.46	-6	7.32	2

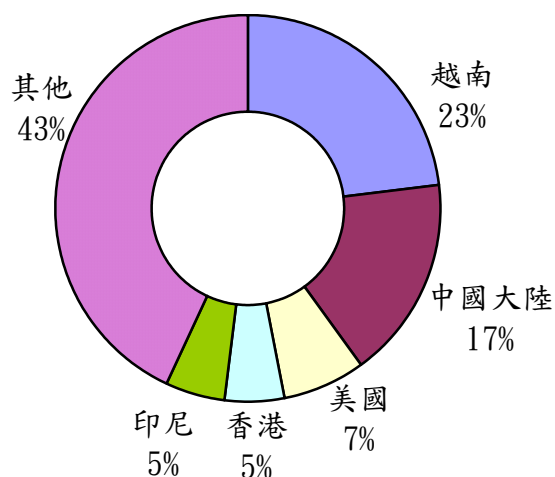


二、主要出口市場

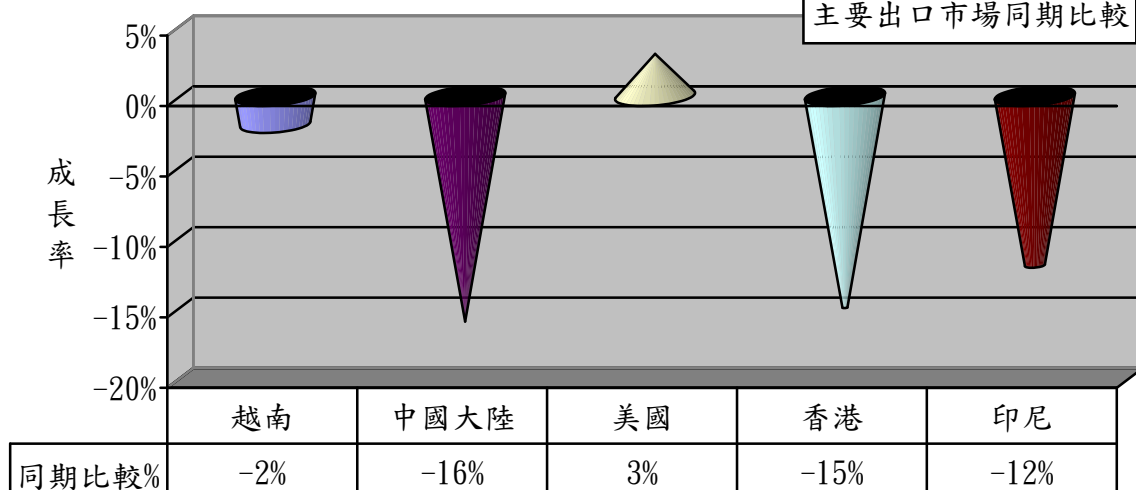
108年1-5月我國紡織品第一大出口市場為越南，出口值達9.22億美元，佔紡織品出口值之23%，較去年同期衰退2%。

排名	主要出口地區	出口值(億美元)	佔總出口值比重(%)	同期比較(%)
1	越南	9.22	23	-2
2	中國大陸	6.82	17	-16
3	美國	2.82	7	3
4	香港	2.01	5	-15
5	印尼	2.00	5	-12
合計		22.87	57	-8

出口值結構(市場別)



主要出口市場同期比較



(一)前五大出口市場主要出口項目分析：

我紡織品前5大出口市場中，均以布料產品為主，其中出口值最大者為越南7.32億美元；而比重最高者為印尼，達86%。

出口地區	主要出口項目	出口值 (億美元)	佔出口至該 地區紡織品 比重(%)	同期比較 (%)
1.越南	布料	7.32	79	-1
	紗線	0.99	11	4
2.中國大陸	布料	4.19	61	-12
	紗線	1.97	29	-21
3.美國	布料	1.36	48	8
	成衣及服飾品	0.60	21	-12
4.香港	布料	1.51	75	-16
	紗線	0.31	15	-13
5.印尼	布料	1.72	86	-12
	紗線	0.10	5	-6

(二)108年1-4月我國紡織品經香港轉口至中國大陸統計：

項目	金額 (百萬美元)	比重 (%)	成長率 (%)
1.纖維	0.13	--	-29
2.紗線	19.27	17	-19
3.布料	88.09	79	-15
4.成衣及服飾品	0.60	1	18
5.雜項紡織品	3.33	3	-10
合計	111.42	100	-15

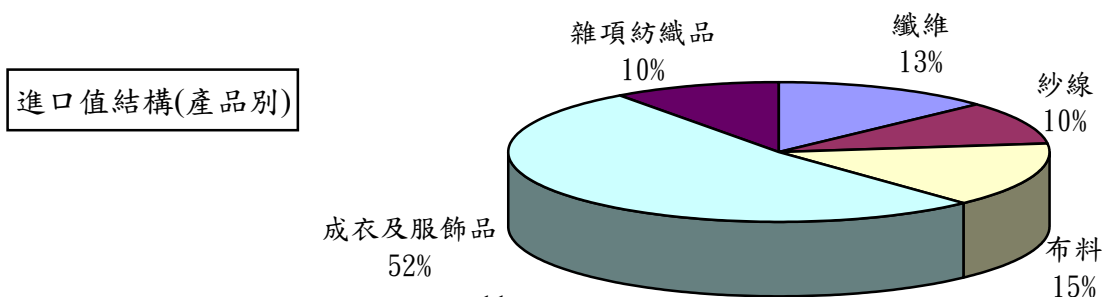
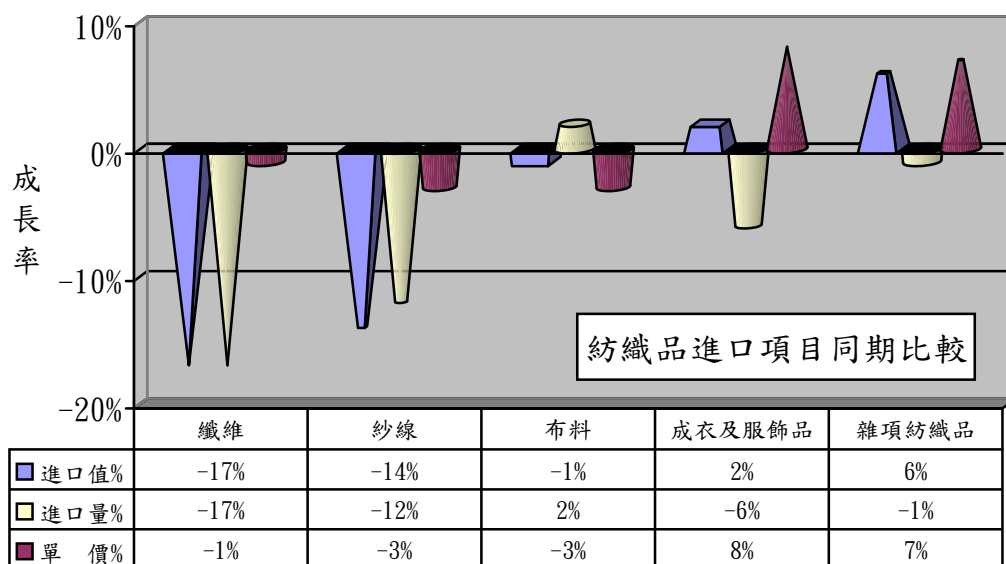
三、進口概況

108年1-5月我國紡織品進口值為13.98億美元，佔全國進口總值(1,137.75億美元)之1.2%，較去年同期衰退3%；進口量為24.62萬公噸，較去年同期衰退10%。

(一)紡織品進口項目分析：

紡織品進口以成衣及服飾品為大宗，進口值為7.22億美元，佔進口總值52%。

項 目	進口值 (億美元)	比重 (%)	同期 比較 (%)	進口量 (萬公噸)	同期 比較 (%)	單價 (美元/ 公斤)	同期 比較 (%)
1.纖維	1.88	13	-17	9.98	-17	1.88	-1
2.紗線	1.40	10	-14	3.71	-12	3.76	-3
3.布料	2.06	15	-1	3.49	2	5.92	-3
4.成衣及服飾品	7.22	52	2	4.33	-6	16.68	8
5.雜項紡織品	1.42	10	6	3.11	-1	4.57	7
合 計	13.98	100	-3	24.62	-10	5.68	8



四、主要進口來源

108年1-5月我國紡織品首要進口來源為中國大陸，進口值為5.59億美元，佔紡織品進口值之40%，較去年同期衰退4%。

排名	主要進口地區	進口值 (億美元)	佔進口總值 比重(%)	同期比較 (%)
1	中國大陸	5.59	40	-4
2	越南	1.79	13	15
3	歐盟	1.24	9	5
4	美國	1.12	8	-20
5	日本	0.79	6	3
合計		10.53	76	-2

(一)前五大進口來源之主要進口項目分析：

我紡織品前5大進口來源中，自中國大陸、越南及歐盟均以進口成衣及服飾品為主，美國以纖維為主佔自該地區進口紡織品比重67%，日本則以布料為主。

進口地區	主要進口項目	進口值 (億美元)	佔自該地區 進口紡織品 比重(%)	同期比較 (%)
1.中國大陸	成衣及服飾品	3.26	58	-6
	雜項紡織品	0.88	16	12
2.越南	成衣及服飾品	1.11	62	23
	紗線	0.26	15	-16
3.歐盟	成衣及服飾品	0.91	73	14
	布料	0.13	10	-15
4.美國	纖維	0.75	67	-24
	布料	0.26	23	-17
5.日本	布料	0.26	33	0.2
	成衣及服飾品	0.22	28	8

(二)108年1-4月中國大陸紡織品經香港轉口至臺灣統計：

項目	金額 (百萬美元)	比重 (%)	成長率 (%)
1.纖維	--	--	--
2.紗線	0.26	1	102
3.布料	1.46	3	-45
4.成衣及服飾品	45.73	93	-9
5.雜項紡織品	1.74	3	89
合計	49.19	100	-8

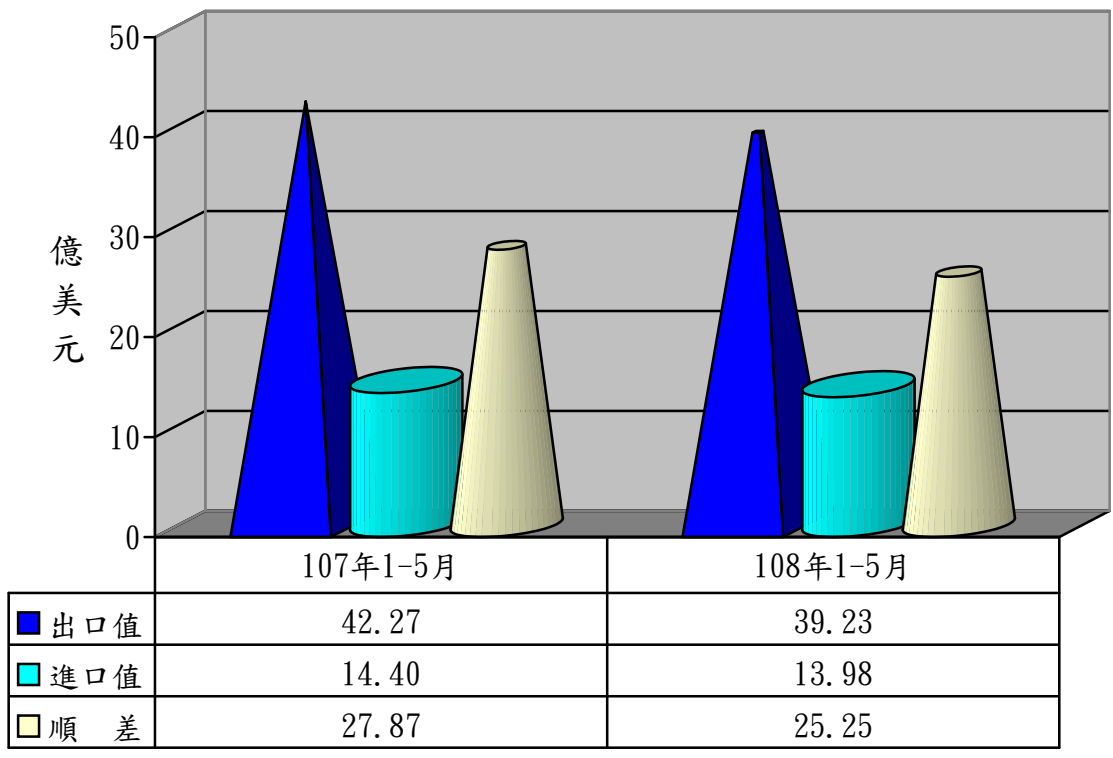
五、外銷訂單

依據經濟部統計處外銷訂單統計資料，108年5月份紡織品接單金額為10.38億美元，較去年同期衰退2%。108年1-5月累計接單金額為48.9億美元，較去年同期衰退4%。

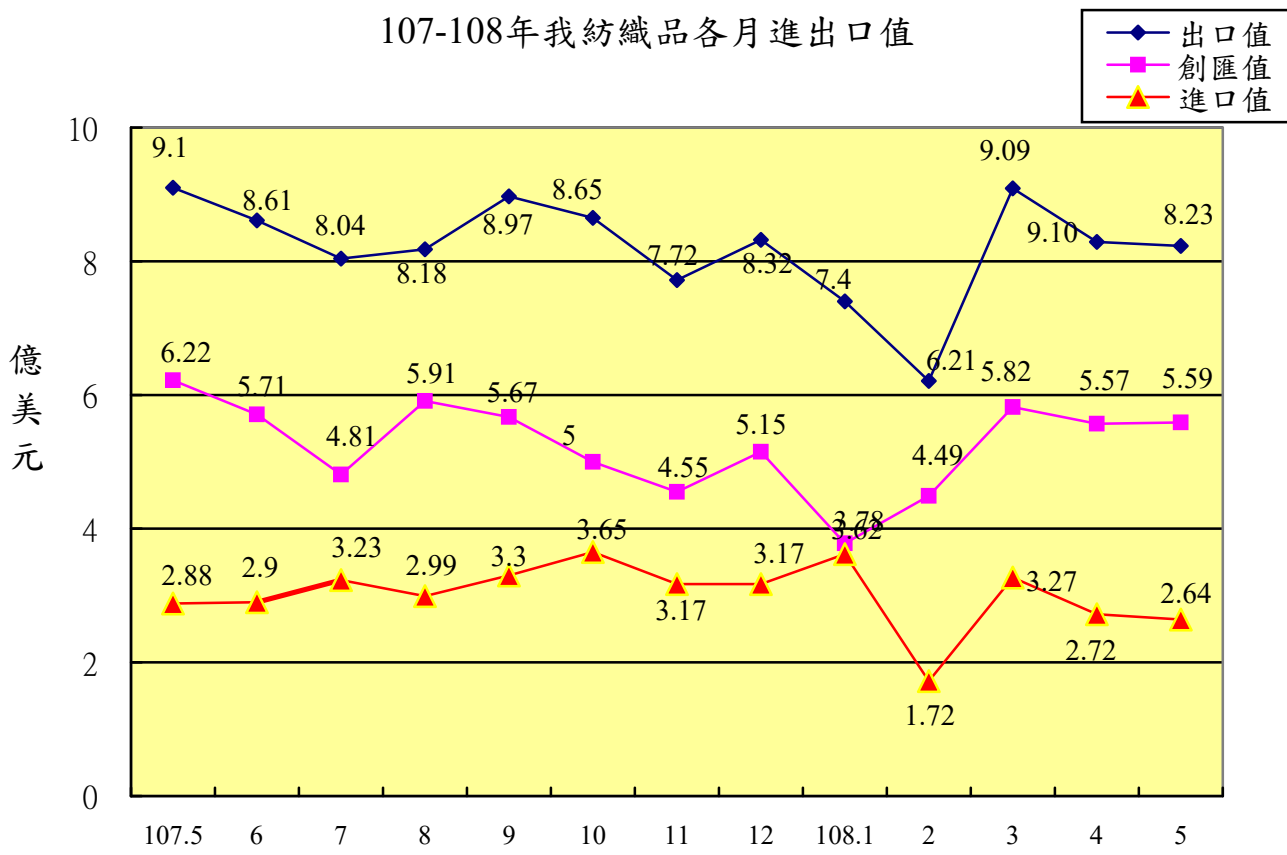
六、貿易順差

(一) 107年度我國紡織品出口值為100.74億美元，進口值為36.81億美元，貿易順差為63.93億美元，較106年同期減少3.15億美元，衰退5%。僅次於「機械及電機設備」、「塑膠、橡膠及其製品」及「基本金屬及其製品」，為我國第4大創匯產業。

(二) 108年1-5月紡織品出口值為39.23億美元，進口值為13.98億美元，貿易順差為25.25億美元，較去年同期減少2.62億美元，衰退9%。



107-108年我紡織品各月進出口值



七、2018-2019年1-5月我國主要出口項目進出口值及創匯狀況

單位：億美元

年度	項目 進出口值	全國	成長率	紡織品	成長率	機 械 及電機 設 備	成長率	基 本 金 屬 及 其 製 品	成長率	精 密 儀 器 鐘 錶 樂 器	成長率	塑 膠 橡 膠 及 其 製 品	成長率	礦 產 品	成長率	化 學 品	成長率
2018 1-5月	出口值	1,355.26	11.2%	42.27	1.1%	731.54	10.1%	132.76	15.1%	66.88	3.8%	105.28	15.9%	55.36	10.6%	93.45	20.9%
	進口值	1,152.01	9.9%	14.40	8.7%	441.17	10.2%	95.06	11.3%	46.94	-4.6%	37.00	7.0%	209.35	12.0%	129.10	13.4%
	順逆差	203.25	19.1%	27.90	-2.4%	290.37	10.1%	37.70	26.0%	19.94	30.93%	68.28	21.32%	-153.99	-12.5%	-35.65	2.3%
2018 1-6月	出口值	1,638.26	10.9%	50.88	2.1%	882.66	8.8%	160.69	16.5%	81.15	4.5%	127.25	16.3%	69.38	16.7%	112.18	21.9%
	進口值	1,382.82	10.8%	17.30	8.6%	524.82	9.5%	113.58	12.1%	56.46	-3.2%	44.02	6.5%	257.78	18.5%	153.50	13.9%
	順逆差	255.44	11.5%	33.58	-1.0%	357.84	7.7%	47.11	28.6%	24.69	27.60%	83.23	22.25%	-188.40	-19.1%	-41.32	3.3%
2018 1-7月	出口值	1,921.89	10.0%	58.91	1.6%	1,039.13	8.2%	188.85	15.4%	95.45	3.2%	148.79	15.6%	80.57	15.7%	130.15	19.2%
	進口值	1,644.00	12.2%	20.52	9.7%	622.65	10.1%	133.12	13.6%	68.35	1.7%	52.48	8.0%	310.47	21.3%	180.59	14.7%
	順逆差	277.89	-1.9%	38.39	-2.3%	416.48	5.4%	55.73	19.7%	27.10	7.20%	96.31	20.19%	-229.90	-23.4%	-50.44	-4.5%
2018 1-8月	出口值	2,204.82	8.9%	67.09	0.8%	1,198.50	7.2%	213.28	12.8%	109.23	1.4%	169.90	14.2%	94.46	19.4%	147.36	17.3%
	進口值	1,881.65	11.7%	23.51	8.6%	718.87	10.1%	151.05	12.5%	78.94	4.3%	59.73	7.4%	357.09	22.3%	205.52	13.3%
	順逆差	323.17	-5.1%	43.58	-3.0%	479.63	3.1%	62.23	13.5%	30.29	-5.52%	110.17	18.32%	-262.63	-23.4%	-58.16	-4.4%
2018 1-9月	出口值	2,501.04	8.1%	76.06	0.8%	1,362.90	6.2%	241.32	12.3%	123.96	0.5%	190.83	13.4%	107.75	20.0%	166.63	17.4%
	進口值	2,134.20	11.9%	26.82	8.8%	818.38	10.1%	169.93	13.4%	89.31	5.7%	67.46	7.9%	407.08	23.7%	230.69	12.6%
	順逆差	366.84	-9.9%	49.24	-3.1%	544.52	0.8%	71.39	9.8%	34.65	-10.72%	123.37	16.74%	-299.33	-25.0%	-64.06	-1.8%
2018 1-10月	出口值	2,796.55	8.0%	84.71	1.0%	1,527.94	5.8%	268.19	12.5%	138.23	0.4%	212.66	13.2%	120.95	22.8%	187.03	18.1%
	進口值	2,396.10	12.5%	30.47	10.3%	921.12	9.9%	188.79	12.7%	99.88	6.9%	75.37	8.4%	460.09	27.1%	257.86	12.3%
	順逆差	400.45	-12.9%	54.24	-3.6%	606.82	0.2%	79.40	11.9%	38.35	-13.18%	137.29	16.08%	-339.14	-28.7%	-70.83	0.5%
2018 1-11月	出口值	3,074.63	6.9%	92.43	0.3%	1,687.55	4.8%	291.24	10.4%	150.99	-0.9%	232.36	11.4%	134.24	24.5%	204.17	16.2%
	進口值	2,627.63	11.4%	33.64	9.9%	1,013.19	8.7%	206.84	11.0%	109.16	7.2%	82.56	7.4%	505.24	27.1%	281.45	11.0%
	順逆差	447.00	-13.8%	58.79	-4.4%	674.36	-0.5%	84.40	9.1%	41.83	-17.17%	149.80	13.67%	-371.00	-28.1%	-77.28	0.7%
2018 1-12月	出口值	3,360.50	5.9%	100.74	0.01%	1,850.73	4.0%	316.53	9.0%	164.02	-2.0%	252.84	10.0%	145.84	23.5%	221.61	14.4%
	進口值	2,866.55	10.6%	36.81	9.4%	1,106.89	8.6%	224.99	9.7%	119.68	7.7%	89.59	6.9%	551.38	25.0%	303.82	9.1%
	順逆差	493.95	-14.8%	63.93	-4.7%	743.84	-2.1%	91.54	7.2%	44.34	-21.15%	163.25	11.87%	-405.54	-25.5%	-82.21	3.1%
2019 1月	出口值	272.95	-0.3%	7.40	-10.4%	152.88	5.1%	25.25	-7.3%	13.15	-2.2%	18.88	-13.1%	12.48	-1.1%	16.75	-12.3%
	進口值	263.87	6.9%	3.62	6.9%	106.57	9.5%	19.64	1.6%	11.58	14.5%	8.16	2.0%	50.44	23.2%	24.56	-9.0%
	順逆差	9.08	-66.2%	3.78	-22.4%	46.31	-3.8%	5.61	-29.2%	1.57	-52.85%	10.72	-21.92%	-37.96	-34.0%	-7.81	0.8%
2019 1-2月	出口值	476.89	-4.1%	13.61	-6.9%	266.26	0.6%	42.87	-11.9%	22.84	-7.7%	34.47	-10.8%	21.91	-2.6%	30.26	-14.2%
	進口值	418.55	-4.8%	5.35	-6.3%	174.63	1.7%	29.59	-13.6%	18.25	4.6%	13.01	-6.5%	75.44	-5.2%	41.19	-15.7%
	順逆差	58.34	1.6%	8.26	-7.5%	91.63	-1.5%	13.28	-7.8%	4.59	-37.21%	21.46	-13.26%	-53.53	6.2%	-10.93	19.5%
2019 1-3月	出口值	763.64	-4.2%	22.71	-5.9%	427.29	-1.3%	68.89	-10.3%	36.68	-5.9%	55.73	-8.3%	31.85	-3.1%	48.85	-12.3%
	進口值	674.11	-0.8%	8.62	-1.2%	282.57	7.9%	48.93	-10.6%	30.69	9.3%	21.09	-2.5%	117.91	-4.0%	67.32	-12.0%
	順逆差	89.53	-23.8%	14.09	-8.6%	144.72	-15.5%	19.96	-9.7%	5.99	-45.00%	34.64	-11.47%	-86.06	4.4%	-18.47	11.3%
2019 1-4月	出口值	1,022.00	-4.0%	31.00	-6.5%	569.70	-1.2%	92.02	-10.2%	49.38	-6.0%	74.72	-8.8%	43.99	-0.2%	64.96	-12.7%
	進口值	905.53	0.0%	11.34	-1.5%	373.47	6.8%	66.19	-9.8%	40.87	10.0%	28.24	-2.7%	163.96	0.7%	89.67	-12.0%
	順逆差	116.47	-26.8%	19.67	-9.2%	196.23	-13.5%	25.83	-11.2%	8.51	-44.74%	46.48	-12.22%	-119.97	-1.0%	-24.71	10.3%
2019 1-5月	出口值	1,298.79	-4.2%	39.23	-7.2%	727.87	-0.5%	116.18	-12.5%	62.83	-6.1%	94.78	-10.0%	56.18	1.5%	80.35	-14.0%
	進口值	1,137.75	-1.2%	13.98	-2.9%	463.19	5.0%	83.60	-12.1%	50.49	7.6%	35.26	-4.7%	208.95	-0.2%	112.76	-12.7%
	順逆差	161.04	-20.8%	25.25	-9.4%	264.68	-8.8%	32.58	-13.6%	12.34	-38.11%	59.52	-12.83%	-152.77	0.8%	-32.41	9.1%

※資料來源：紡拓會根據財政部統計處資料編製