



106年1-4月我國紡織品
進出口貿易概況

紡拓會市場開發處
106年6月

目 錄

簡析-----	1
一、出口概況-----	3
二、主要出口市場-----	9
三、進口概況-----	11
四、主要進口來源-----	12
五、外銷訂單-----	13
六、貿易順差-----	13
七、2016-2017 年 1-4 月我國主要出口項目進出口值及創匯狀況--	15

簡 析

依據我國海關進出口貿易統計資料顯示，106 年 1-4 月我國貨品出口總值為 964.17 億美元，較去(105)年同期成長 14%；進口總值為 828.60 億美元，較去年同期成長 22%，貿易順差 135.57 億美元，較去年同期衰退 20%。

在紡織品貿易方面，106 年 1-4 月我紡織品出口總值為 32.78 億美元，衰退 1%，進口總值為 10.40 億美元，衰退 2%，貿易順差為 22.38 億美元，較去(105)年同期減少 0.23 億美元，衰退 1%。

以出口值分析，主要出口項目為布料(占 68%)，其次為紗線(占 15%)、纖維(占 8%)、成衣及服飾品(占 5%)及雜項紡織品(占 4%)；五大項目中紗線及雜項紡織品呈正成長分別為 3% 及 8%，其餘項目均呈衰退，出口大宗之布料衰退 1%，纖維衰退 6%、成衣及服飾品衰退 12%。以進口值分析，主要進口項目以成衣及服飾品為大宗(占 49%)衰退 11%，其次為纖維(占 15%)成長 16%、布料(占 14%)衰退 0.4%、紗線(占 13%)成長 15%及雜項紡織品(占 9%)成長 2%。

以出口地區分析，我紡織品第一大出口市場為越南，其次為中國大陸、美國、香港及印尼，合計佔出口總值達 6 成。在出口項目方面，五大出口地區均以布料為大宗，以輸越南出口值最大，以輸印尼比重為 87%最高。進口地區方面，中國大陸為我排名第一的進口來源，其次為越南、歐盟、美國及日本，合計佔進口總值達 74%；其中自中國大陸、越南、歐盟及日本以進口項目以成衣及服飾品為主，美國則以纖維為大宗佔 76%。

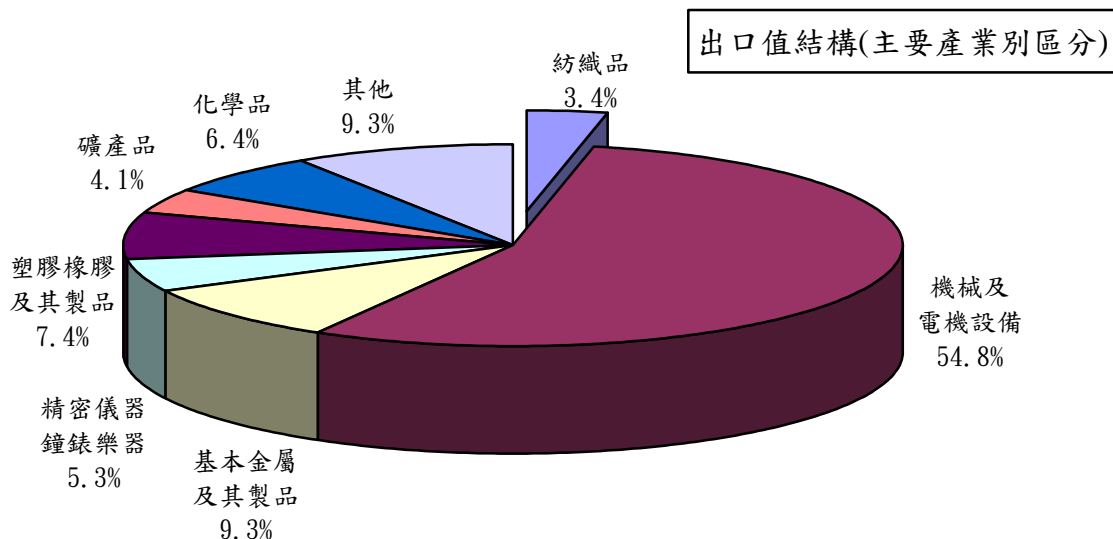
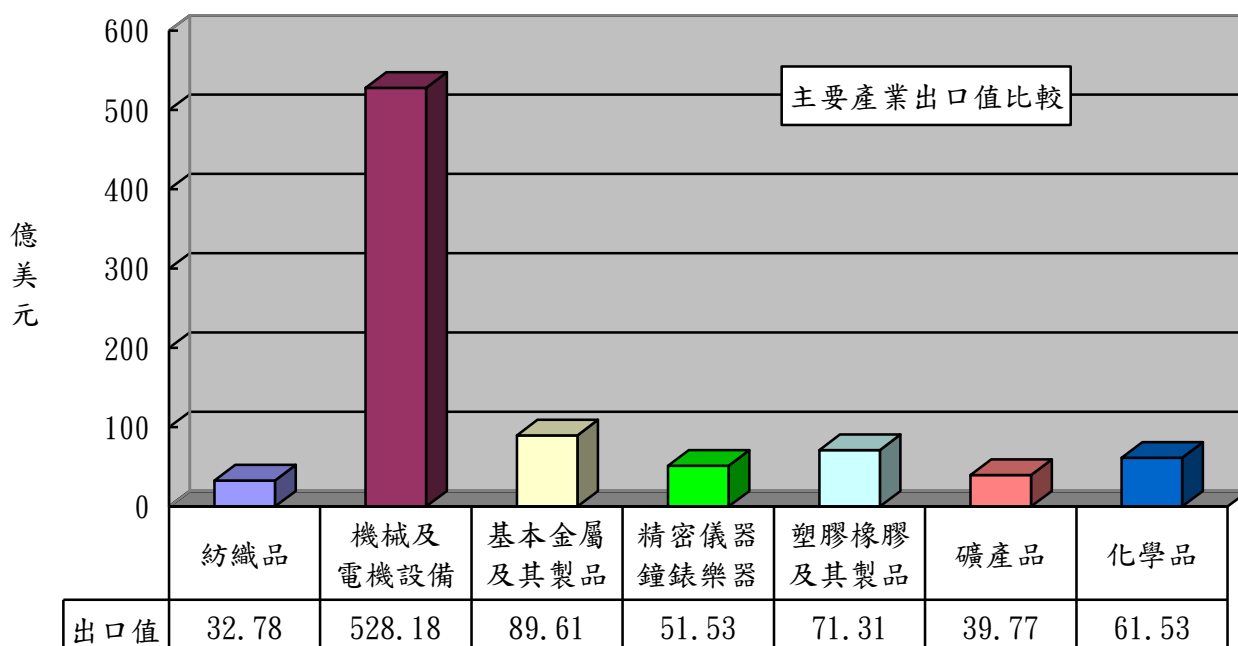
依據官方發布我國海關進出口貿易資料，今(106)年 5 月份進出口統計資料，其中出口較去(105)年同月增長 8.4%，連續 8 個月正成長，進口成長 10.2%，累計 1-5 月出進口分別擴增 12.5%、19.4%。今年全球經濟及貿易將加速，根據世界銀

行 6 月報告預測全球經濟成長將由去年 2.4% 增至今年 2.7%，全球貿易量成長率更由去年 2.5% 大幅增至今年 4.0%，此將有助我外貿維持平穩成長格局，惟世界銀行警告須注意新的貿易限制措施、已開發國家貨幣政策調整及新興經濟體債務增加等不確定因素；另世銀預測東亞及太平洋(+6.2%，其中寮國、緬甸、菲律賓、越南等高於 6%) 及南亞(+6.8%，其中印度及孟加拉等高於 6.8%) 將為全球經濟成長最快地區，配合政府推動新南向政策以加強與該等區域鏈結，將為我外貿成長注入動能。

一、出口概況

106年1-4月我國紡織品出口值為32.78億美元，佔全國出口總值(964.17億美元)之3.4%，較去年同期衰退1%；出口量為69.75萬公噸，較去年同期衰退4%；出口單價則較去年同期成長3%。

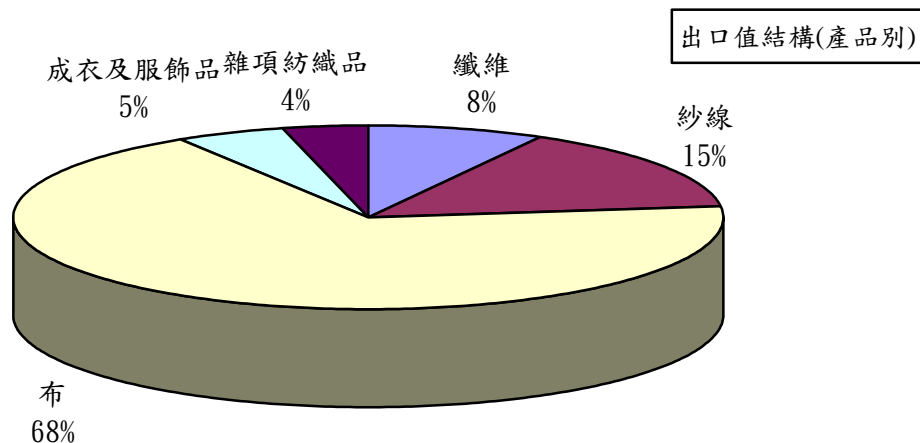
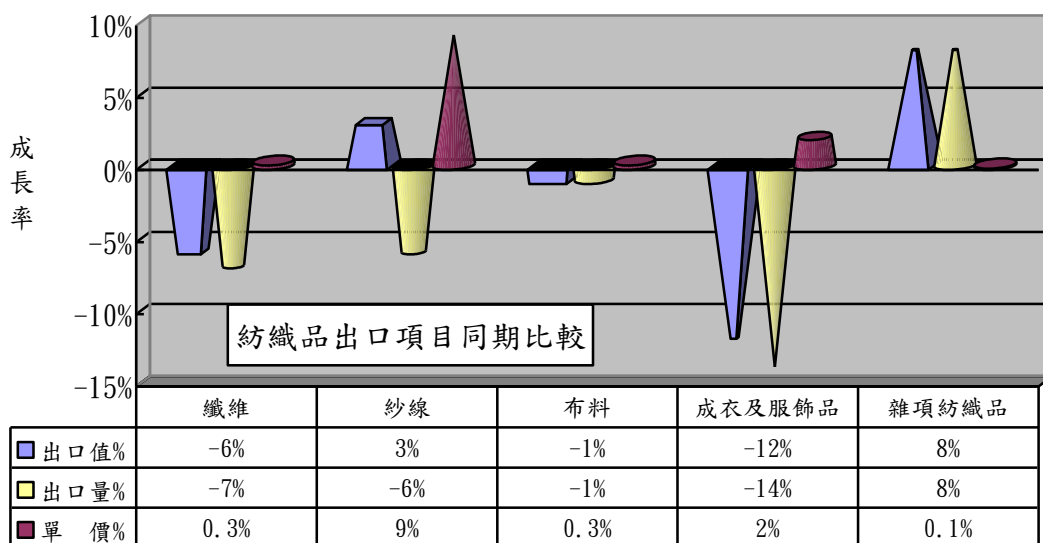
產業別	紡織品	機械及 電機設備	基本金屬 及其製品	精密儀器 鐘錶樂器	塑膠橡膠 及其製品	礦產品	化學品
出口值 (億美元)	32.78	528.18	89.61	51.53	71.31	39.77	61.53
佔總出口 值比重	3.4%	54.8%	9.3%	5.3%	7.4%	4.1%	6.4%
同期比較	-1%	15%	21%	16%	14%	24%	12%



(一)主要出口項目分析：

紡織品出口仍以布料為大宗，出口值達22.45億美元，佔出口總值之68%，較去年同期衰退1%；出口量為29.47萬公噸，較去年同期衰退1%；出口單價則較去年同期成長0.3%。

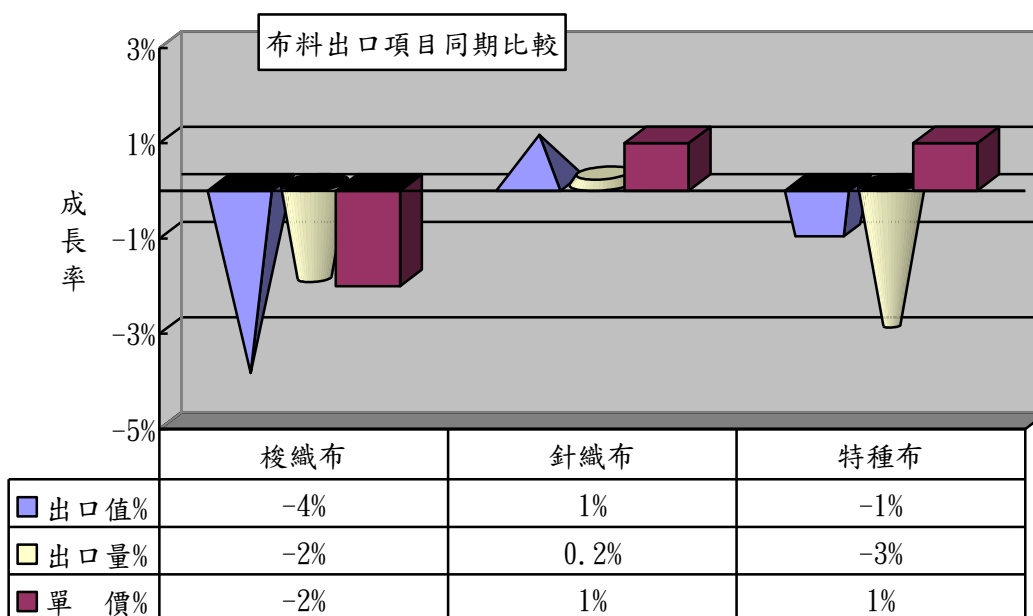
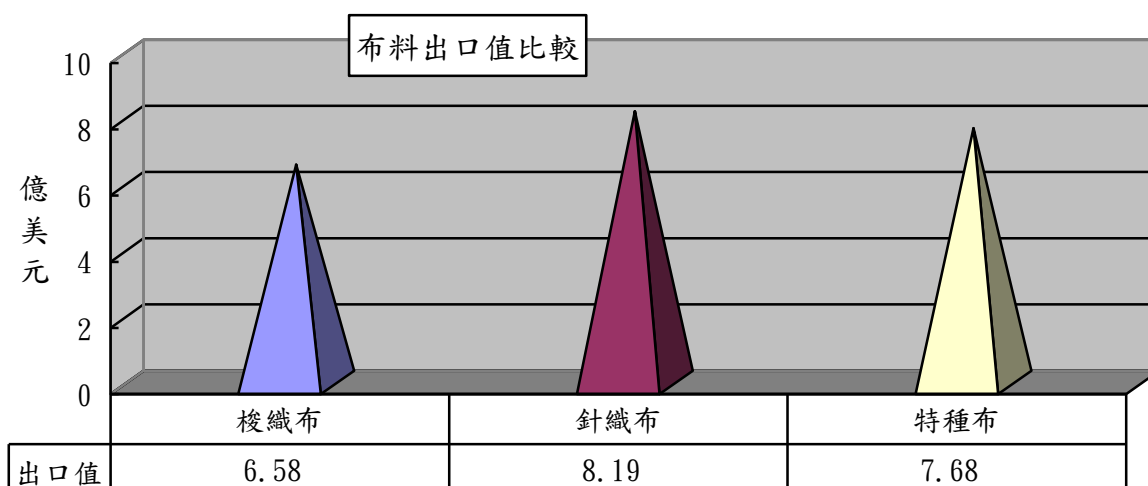
項 目	出口值 (億美元)	比重 (%)	同期 比較 (%)	出口量 (萬公噸)	同期 比較 (%)	單價 (美元/ 公斤)	同期 比較 (%)
1.纖維	2.56	8	-6	18.56	-7	1.38	0.3
2.紗線	4.88	15	3	18.75	-6	2.60	9
3.布料	22.45	68	-1	29.47	-1	7.62	0.3
4.成衣及服飾品	1.65	5	-12	0.73	-14	22.59	2
5.雜項紡織品	1.24	4	8	2.24	8	5.52	0.1
合 計	32.78	100	-1	69.75	-4	4.70	3



(二)布類出口項目分析：

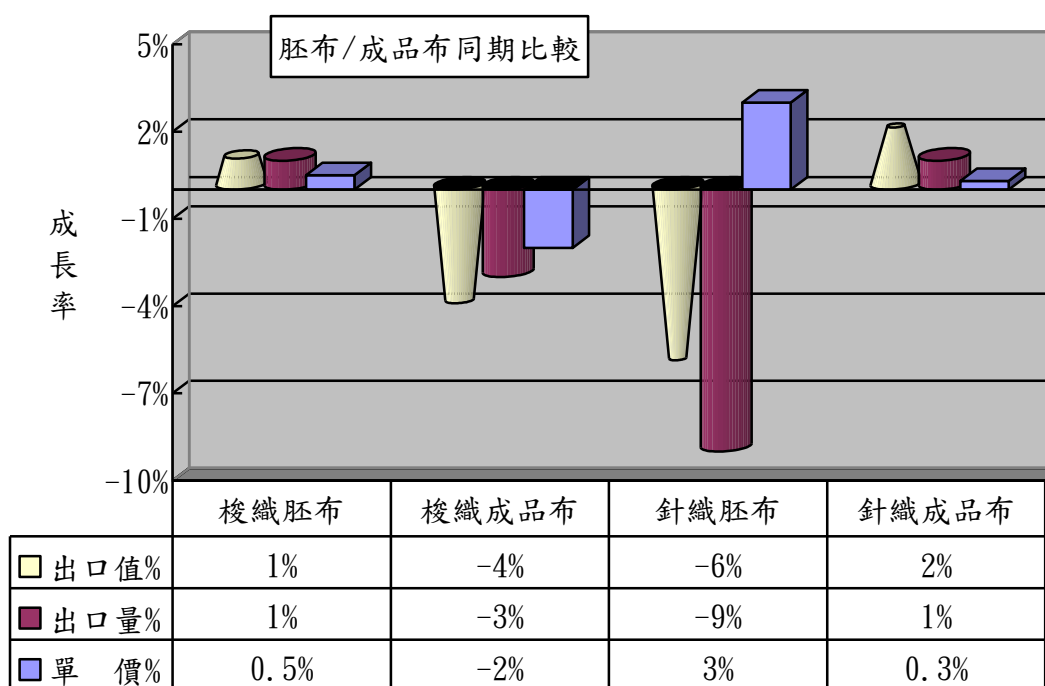
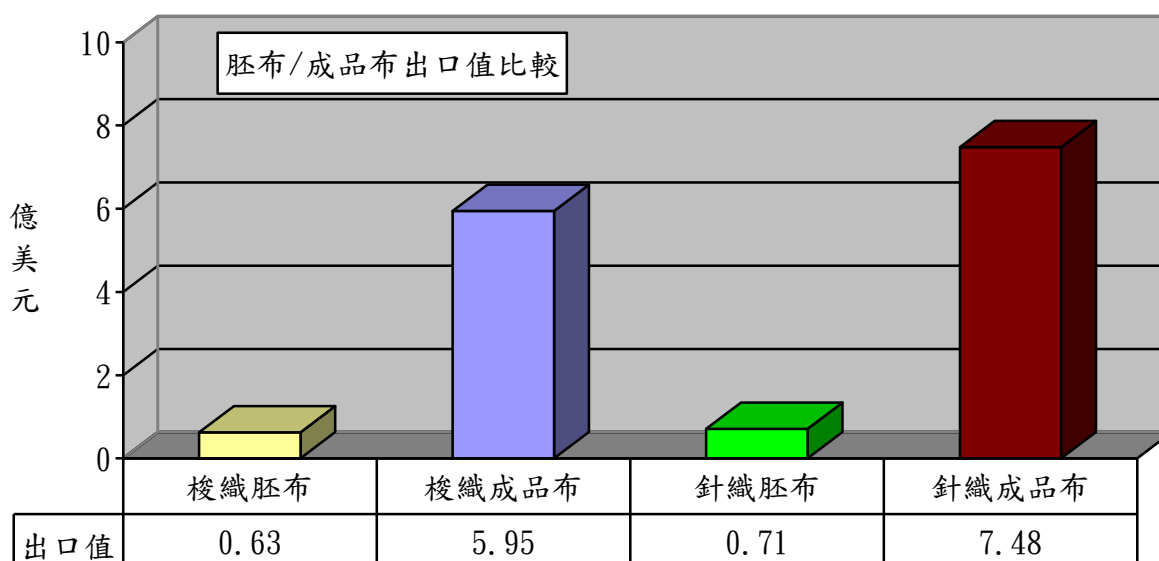
布料產品中針織布之出口值佔布料出口值之36%，達8.19億美元，較去年同期成長1%。

項目	出口值 (億美元)	佔布料 比重 (%)	同期 比較 (%)	出口量 (萬公噸)	同期 比較 (%)	單價 (美元/ 公斤)	同期 比較 (%)
1.梭織布	6.58	30	-4	9.18	-2	7.16	-2
2.針織布	8.19	36	1	9.28	0.2	8.83	1
3.特種布	7.68	34	-1	11.01	-3	6.98	1
合計	22.45	100	-1	29.47	-1	7.62	0.3



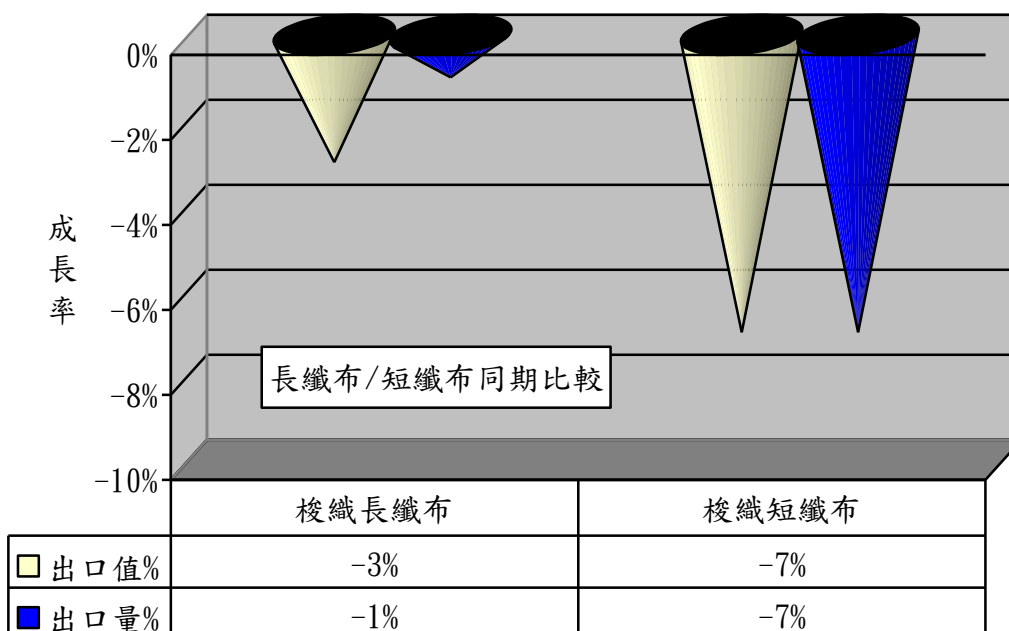
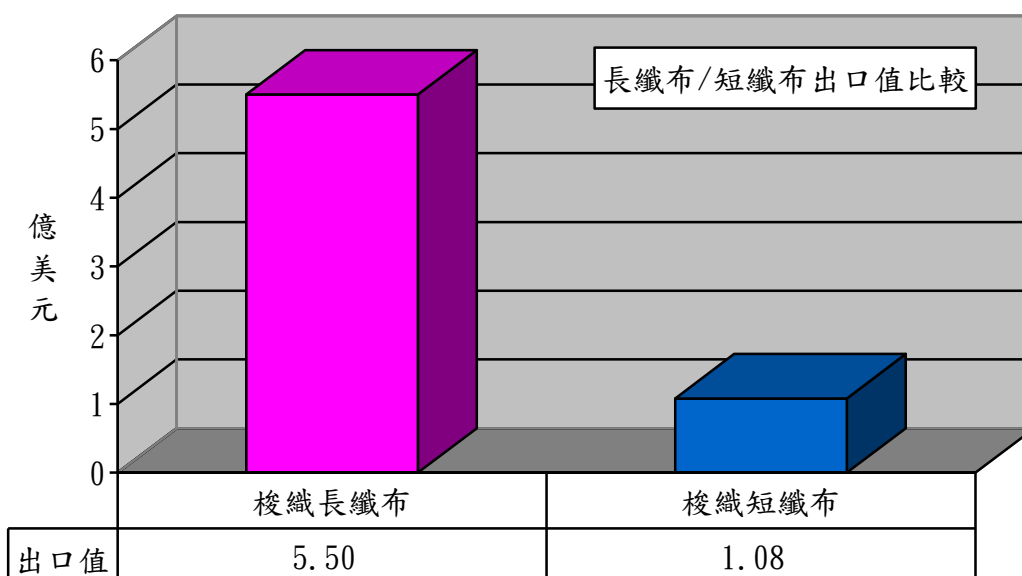
1、以胚布及成品布分析：

項 目	出口值 (億美元)	佔布料 比重 (%)	同期 比較 (%)	出口量 (萬公噸)	同期 比較 (%)	單價 (美元/ 公斤)	同期 比較 (%)
1.梭織胚布	0.63	3	1	1.81	1	3.48	0.5
2.梭織成品布	5.95	27	-4	7.37	-3	8.07	-2
3.針織胚布	0.71	3	-6	0.95	-9	7.46	3
4.針織成品布	7.48	33	2	8.33	1	8.99	0.3



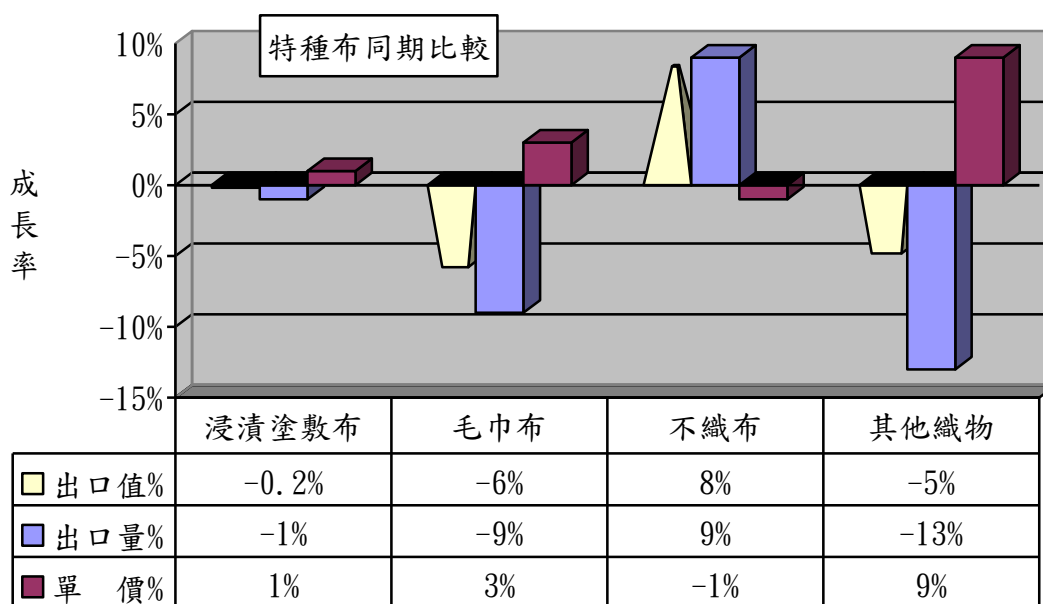
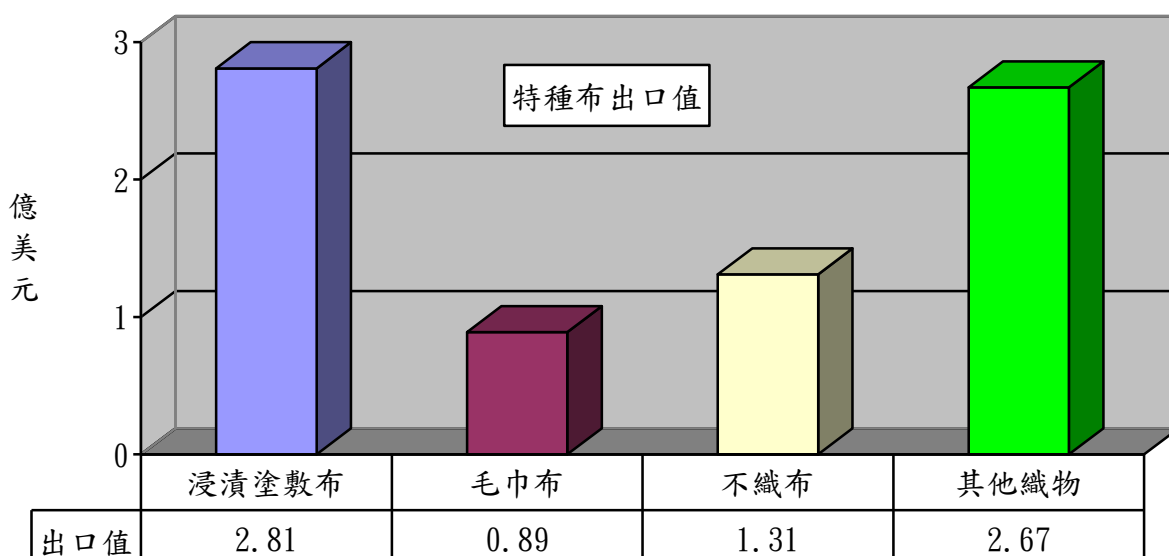
2、以梭織布主要項目分析：

項目	出口值 (億美元)	佔布料 比重(%)	同期比較 (%)	出口量 (萬公噸)	同期比較 (%)
1.梭織長織布	5.50	25	-3	7.92	-1
2.梭織短織布	1.08	5	-7	1.26	-7



3、以特種布主要項目分析：

項 目	出口值 (億美元)	佔布料 比重 (%)	同期 比較 (%)	出口量 (萬公噸)	同期 比較 (%)	單價 (美元 /公斤)	同期 比較 (%)
1.浸漬塗敷加工布	2.81	12	-0.2	3.53	-1	7.93	1
2.毛巾布	0.89	4	-6	1.09	-9	8.19	3
3.不織布	1.31	6	8	3.46	9	3.79	-1
4.其他織物	2.67	12	-5	2.93	-13	9.14	9
合 計	7.68	34	-1	11.01	-3	6.98	1

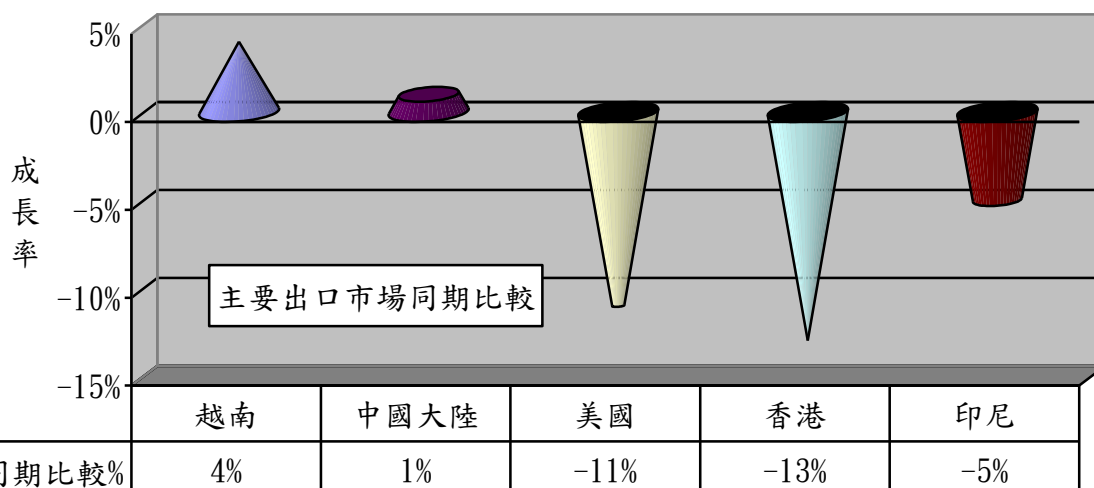
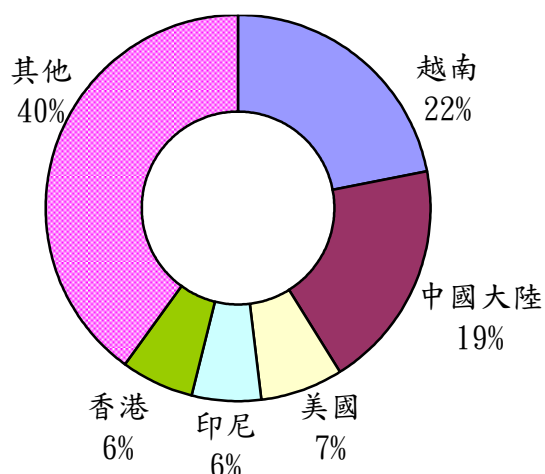


二、主要出口市場

106年1-4月我國紡織品第一大出口市場為越南，出口值達7.15億美元，佔紡織品出口值之22%，較去年同期成長4%。

排名	主要出口地區	出口值(億美元)	佔總出口值比重(%)	同期比較(%)
1	越南	7.15	22	4
2	中國大陸	6.08	19	1
3	美國	2.18	7	-11
4	香港	2.12	6	-13
5	印尼	1.97	6	-5
合計		19.50	60	-2

出口值結構(市場別)



(一)前五大出口市場主要出口項目分析：

我紡織品前5大出口市場中，均以布料產品為主，其中以出口值最大者為越南5.75億美元；而比重最高者為印尼，達87%。

出口地區	主要出口項目	出口值 (億美元)	佔出口至該 地區紡織品 比重(%)	同期比較 (%)
1.越南	布料	5.75	80	4
	紗線	0.61	9	17
2.中國大陸	布料	3.81	63	-2
	紗線	1.57	26	10
3.美國	布料	1.00	46	-7
	成衣及服飾品	0.55	25	-21
4.香港	布料	1.66	78	-15
	紗線	0.28	13	-13
5.印尼	布料	1.72	87	-5
	紗線	0.10	5	53

(二)106年1-4月我國紡織品經香港轉口至中國大陸統計：

項目	金額 (百萬美元)	比重 (%)	成長率 (%)
1.纖維	1.68	1	67
2.紗線	23.42	16	-21
3.布料	113.39	80	-13
4.成衣及服飾品	0.92	1	-6
5.雜項紡織品	2.64	2	-10
合計	142.05	100	-14

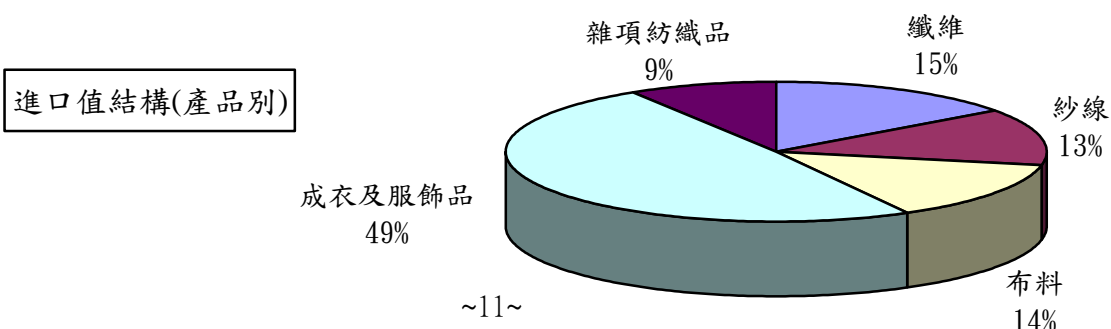
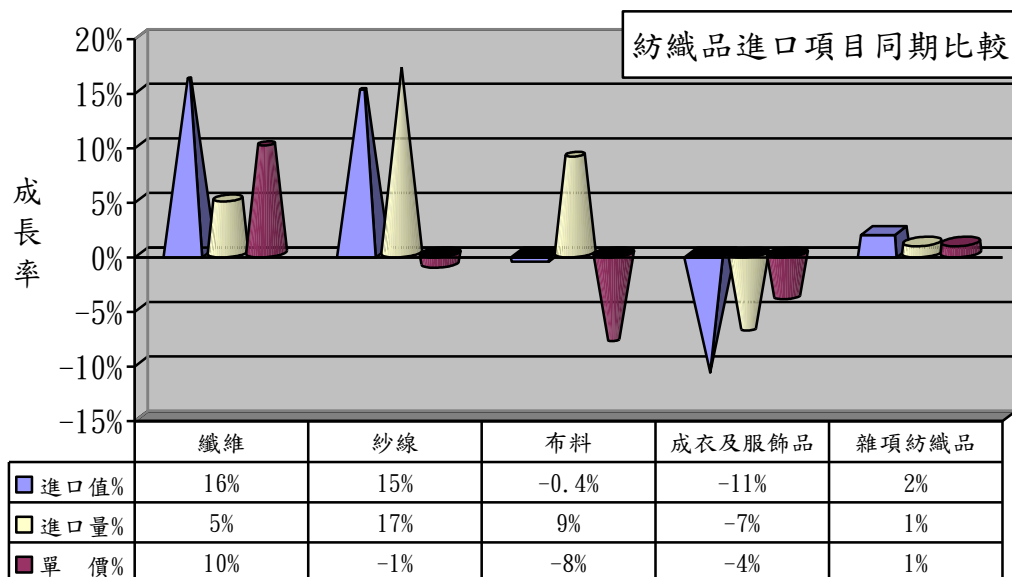
三、進口概況

106年1-4月我國紡織品進口值為10.40億美元，佔全國進口總值(828.60億美元)之1.3%，較去年同期衰退2%；進口量為20.29萬公噸，較去年同期成長5%。

(一)紡織品進口項目分析：

紡織品進口以成衣及服飾品為大宗，進口值為5.11億美元，佔進口總值49%。

項 目	進口值 (億美元)	比重 (%)	同期 比較 (%)	進口量 (萬公噸)	同期 比較 (%)	單價 (美元/ 公斤)	同期 比較 (%)
1.纖維	1.55	15	16	8.24	5	1.88	10
2.紗線	1.33	13	15	3.95	17	3.38	-1
3.布料	1.42	14	-0.4	2.82	9	5.02	-8
4.成衣及服飾品	5.11	49	-11	3.16	-7	16.19	-4
5.雜項紡織品	0.99	9	2	2.12	1	4.68	1
合 計	10.40	100	-2	20.29	5	5.13	-7



四、主要進口來源

106年1-4月我國紡織品首要進口來源為中國大陸，進口值為4.13億美元，佔紡織品進口值之40%，較去年同期衰退5%。

排名	主要進口地區	進口值 (億美元)	佔進口總值 比重(%)	同期比較 (%)
1	中國大陸	4.13	40	-5
2	越南	1.22	12	5
3	歐盟	0.85	8	-5
4	美國	0.83	8	27
5	日本	0.58	6	1
合計		7.61	74	-0.3

(一)前五大進口來源之主要進口項目分析：

我紡織品前5大進口來源中，自中國大陸、越南、歐盟及日本之進口以成衣及服飾品為主，美國則以纖維為大宗分佔76%。

進口地區	主要進口項目	進口值 (億美元)	佔自該地區 進口紡織品 比重(%)	同期比較 (%)
1.中國大陸	成衣及服飾品	2.47	60	-9
	布料	0.61	15	12
2.越南	成衣及服飾品	0.67	55	-15
	紗線	0.28	23	64
3.歐盟	成衣及服飾品	0.56	62	-4
	布料	0.10	11	-13
4.美國	纖維	0.63	76	68
	布料	0.09	11	-49
5.日本	成衣及服飾品	0.18	32	-5
	布料	0.16	28	-13

(二)106年1-4月中國大陸紡織品經香港轉口至台灣統計：

項目	金額 (百萬美元)	比重 (%)	成長率 (%)
1.纖維	--	--	--
2.紗線	0.16	--	-29
3.布料	0.85	2	53
4.成衣及服飾品	52.13	96	-1
5.雜項紡織品	1.08	2	-4
合計	54.22	100	-0.4

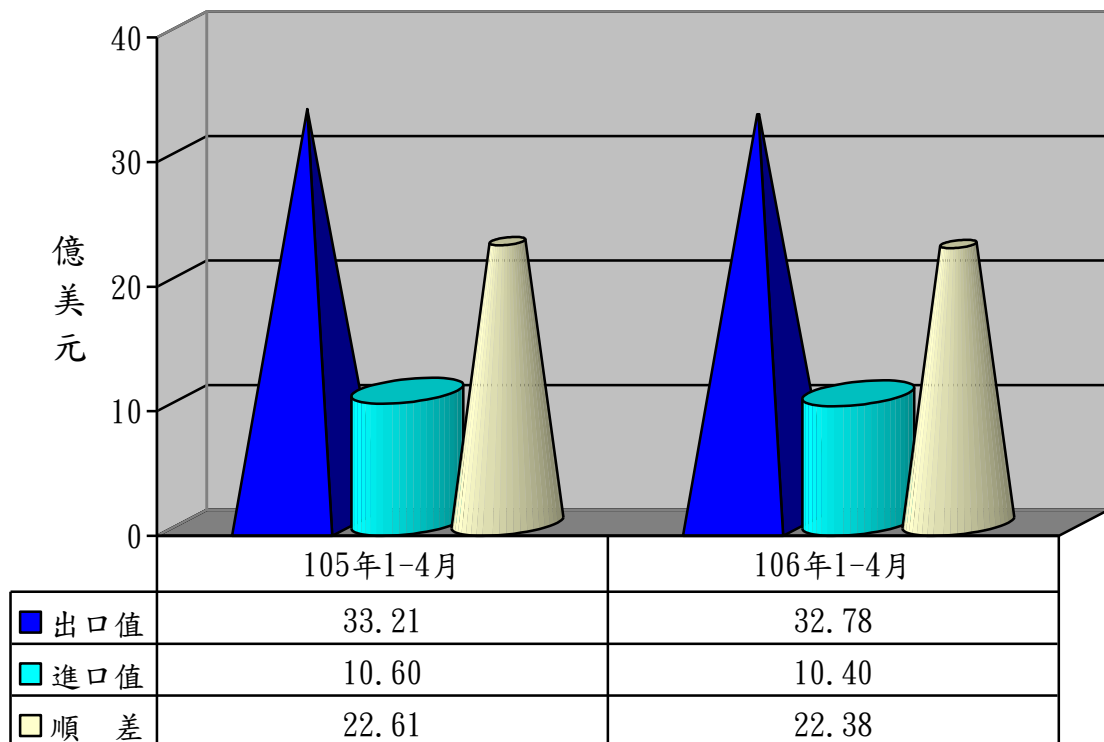
五、外銷訂單

依據經濟部統計處外銷訂單統計資料，106年4月份紡織品接單金額為9.59億美元，較去年同期衰退7%。106年1-4月累計接單金額為30.43億美元，較去年同期成長1%。

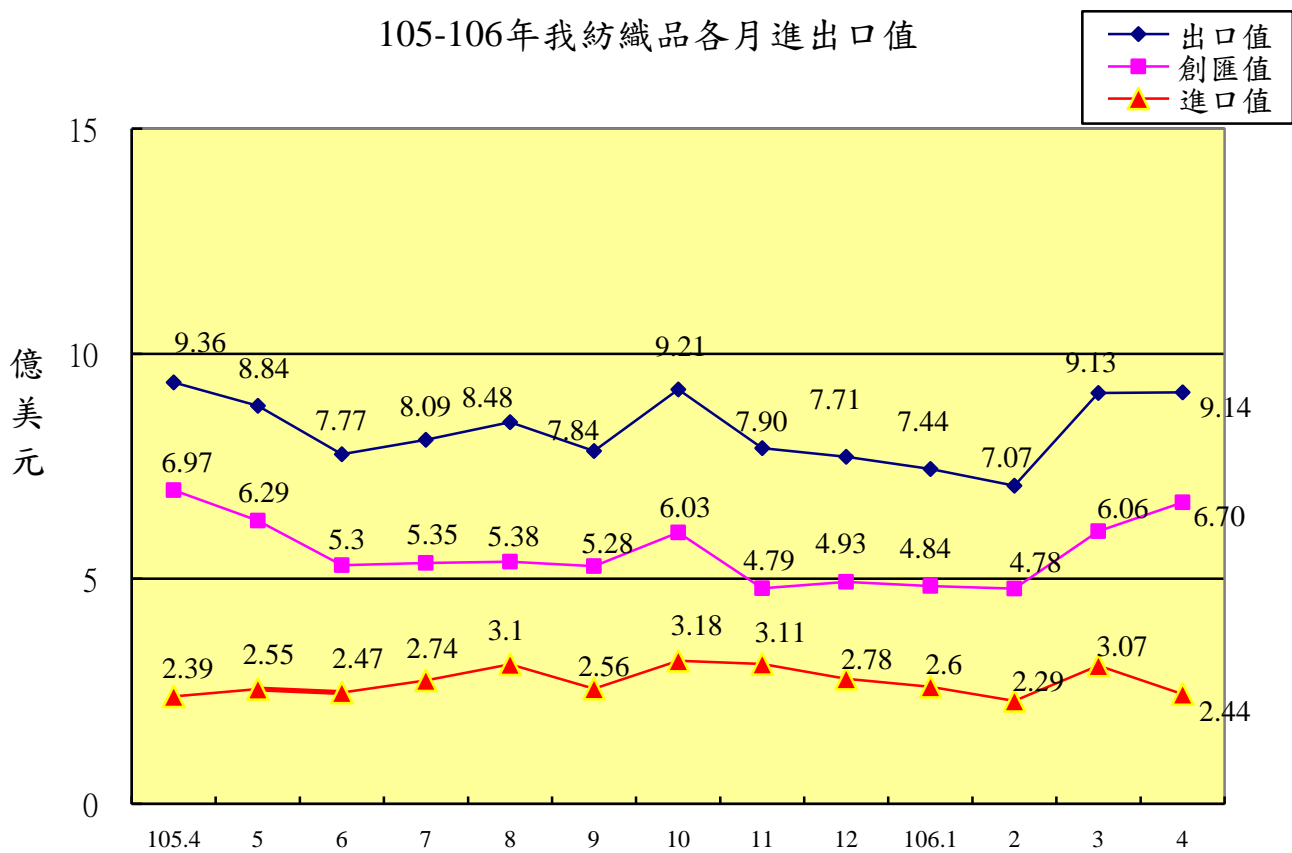
六、貿易順差

(一) 105年度我國紡織品出口值為99.04億美元，進口值為33.08億美元，貿易順差為65.96億美元，較104年同期減少7.49億美元，衰退10%。僅次於「機械及電機設備」、「塑膠、橡膠及其製品」及「基本金屬及其製品」，為我國第4大創匯產業。

(二) 106年1-4月紡織品出口值為32.78億美元，進口值為10.40億美元，貿易順差為22.38億美元，較去(105)年同期減少0.23億美元，衰退1%。



105-106年我紡織品各月進出口值



七、2016-2017年1-4月我國主要出口項目進出口值及創匯狀況

年度	項目 進出口值	全國	成長率	紡織品	成長率	機 械 及電機 設 備	成長率	基 本 金 屬 及 其 製 品	成長率	精 密 儀 器 鐘 錶 樂 器	成長率	塑 膠 橡 膠 及 其 製 品	成長率	礦 產 品	成長率	化 學 品	成長率
2016 1-4 月	出口值	848.86	-10.7%	33.21	-9.0%	457.54	-7.5%	73.86	-15.3%	44.28	-20.4%	62.81	-11.7%	32.04	-19.3%	55.13	-13.3%
	進口值	678.55	-13.0%	10.60	-7.9%	260.02	-5.8%	49.89	-26.9%	31.89	-10.6%	23.16	-13.9%	98.56	-27.6%	79.43	-7.8%
	順逆差	170.31	-0.3%	22.61	-9.5%	197.52	-9.6%	23.97	26.9%	12.39	-37.86%	39.65	-10.44%	-66.52	31.1%	-24.30	-7.8%
2016 1-5 月	出口值	1,084.54	-10.5%	42.05	-10.5%	582.43	-7.2%	94.83	-14.3%	56.99	-19.4%	79.66	-12.9%	41.45	-19.6%	71.06	-12.7%
	進口值	879.97	-10.9%	13.15	-5.4%	336.71	-2.5%	65.15	-23.6%	42.98	-4.1%	29.99	-11.6%	129.65	-26.7%	102.06	-6.3%
	順逆差	204.57	-8.6%	28.90	-12.6%	245.72	-12.9%	29.68	16.9%	14.01	-45.87%	49.67	-13.57%	-88.20	29.6%	-31.00	-12.5%
2016 1-6 月	出口值	1,313.32	-9.1%	49.82	-11.0%	707.53	-5.2%	115.45	-12.5%	69.10	-18.2%	96.06	-11.8%	51.51	-19.5%	85.06	-12.1%
	進口值	1,073.00	-10.7%	15.62	-6.2%	410.54	-2.1%	80.12	-21.3%	52.50	-6.5%	36.45	-11.2%	158.94	-27.7%	122.33	-7.0%
	順逆差	240.32	-1.1%	34.20	-12.9%	296.99	-9.2%	35.33	17.4%	16.60	-41.38%	59.61	-12.17%	-107.43	31.0%	-37.27	-7.1%
2016 1-7 月	出口值	1,554.56	-7.7%	57.91	-10.2%	839.89	-4.0%	136.88	-11.2%	82.64	-15.9%	113.53	-10.4%	60.65	-15.6%	100.29	-10.0%
	進口值	1,278.10	-9.2%	18.36	-5.3%	490.45	-0.2%	94.85	-19.3%	62.85	-4.6%	43.09	-9.6%	191.26	-25.5%	144.03	-6.0%
	順逆差	276.46	0.2%	39.55	-11.9%	349.44	-8.9%	42.03	14.8%	19.79	-38.77%	70.44	-10.86%	-130.61	29.3%	-43.74	-4.7%
2016 1-8 月	出口值	1,800.97	-6.6%	66.39	-9.8%	976.68	-2.8%	158.81	-9.9%	96.29	-14.2%	130.78	-9.5%	69.34	-15.1%	114.67	-9.3%
	進口值	1,484.80	-8.1%	21.46	-5.0%	573.91	1.8%	110.26	-18.4%	72.34	-3.2%	50.10	-8.1%	223.86	-24.1%	166.39	-5.9%
	順逆差	316.17	1.4%	44.93	-12.0%	402.77	-8.6%	48.55	17.8%	23.95	-36.10%	80.68	-10.30%	-154.52	27.5%	-51.72	-2.8%
2016 1-9 月	出口值	2,026.33	-6.1%	74.22	-9.7%	1,108.09	-1.8%	178.05	-9.3%	109.02	-13.0%	145.38	-9.5%	77.65	-15.3%	125.75	-9.9%
	進口值	1,666.70	-7.2%	24.02	-6.5%	655.08	4.0%	122.54	-17.9%	80.82	-2.5%	55.91	-8.1%	248.73	-23.6%	184.82	-6.1%
	順逆差	359.63	-0.4%	50.20	-11.3%	453.01	-9.1%	55.51	18.0%	28.20	-33.51%	89.47	-10.40%	-171.08	26.9%	-59.07	-3.4%
2016 1-10 月	出口值	2,293.77	-4.5%	83.643	-8.9%	1,258.13	-0.2%	200.78	-7.1%	124.14	-10.7%	163.71	-8.4%	88.97	-13.6%	141.61	-8.1%
	進口值	1,890.43	-4.7%	27.20	-5.6%	748.26	6.7%	137.67	-15.9%	90.25	-1.1%	62.70	-6.4%	285.12	-19.8%	207.75	-4.1%
	順逆差	403.34	-3.6%	56.23	-10.4%	509.87	-8.8%	63.11	20.2%	33.89	-29.03%	101.01	-9.63%	-196.15	22.3%	-66.14	-5.9%
2016 1-11 月	出口值	2,547.07	-3.1%	91.32	-8.6%	1,402.18	1.4%	222.39	-5.3%	138.20	-8.9%	181.03	-7.2%	99.06	-11.8%	156.47	-6.9%
	進口值	2,101.12	-4.0%	30.30	-4.8%	833.43	7.5%	152.97	-14.3%	99.14	-1.1%	69.55	-5.5%	317.53	-17.8%	229.41	-3.1%
	順逆差	445.95	1.4%	61.02	-10.4%	568.75	-6.3%	69.42	23.3%	39.06	-24.08%	111.48	-8.25%	-218.47	20.2%	-72.94	-6.1%
2016 1-12 月	出口值	2,803.99	-1.7%	99.04	-8.3%	1,543.01	2.6%	245.35	-3.7%	152.40	-7.2%	199.22	-5.7%	109.60	-9.2%	171.60	-5.6%
	進口值	2,309.38	-2.6%	33.08	-4.3%	919.97	9.4%	168.21	-12.6%	108.26	-1.6%	75.78	-5.1%	351.81	-15.4%	249.90	-2.5%
	順逆差	494.61	2.8%	65.96	-10.2%	623.04	-6.0%	77.14	23.6%	44.14	-18.53%	123.44	-6.10%	-242.21	17.9%	-78.30	-5.0%
2017 1 月	出口值	237.41	7.0%	7.44	-7.3%	129.46	7.5%	22.36	13.7%	12.44	1.1%	16.11	3.2%	10.40	25.2%	15.70	14.6%
	進口值	202.46	8.4%	2.60	-16.0%	78.09	10.6%	14.75	13.0%	9.26	12.9%	6.06	-7.2%	37.03	36.4%	20.02	-6.8%
	順逆差	34.95	-0.6%	4.84	-1.6%	51.37	3.1%	7.61	15.1%	3.18	-22.44%	10.05	10.68%	-26.63	-41.3%	-4.32	44.4%
2017 1-2 月	出口值	464.02	16.2%	14.51	-1.4%	251.44	16.1%	43.12	23.2%	24.51	18.7%	34.05	20.4%	21.92	37.4%	30.81	21.0%
	進口值	395.46	22.7%	4.90	-3.9%	150.54	21.5%	30.92	34.7%	18.21	24.9%	12.50	14.8%	73.99	53.1%	41.80	10.3%
	順逆差	68.56	-11.1%	9.61	-0.1%	100.90	8.8%	12.20	1.3%	6.30	3.79%	21.55	23.92%	-52.07	-60.8%	-10.99	11.7%
2017 1-3 月	出口值	721.15	15.1%	23.65	-0.9%	394.68	16.6%	66.86	22.1%	37.97	16.9%	53.00	16.0%	31.83	34.5%	46.17	14.3%
	進口值	613.23	21.6%	7.96	-3.1%	234.88	20.9%	49.21	33.8%	28.65	21.8%	20.09	15.6%	109.14	53.6%	67.29	13.9%
	順逆差	107.92	-11.8%	15.69	0.4%	159.80	10.9%	17.65	-1.9%	9.32	4.25%	32.91	16.21%	-77.31	-63.1%	-21.12	-13.0%
2017 1-4 月	出口值	964.17	13.6%	32.78	-1.3%	528.18	15.4%	89.61	21.3%	51.53	16.4%	71.31	13.5%	39.77	24.1%	61.53	11.6%
	進口值	828.60	22.1%	10.40	-1.9%	314.58	21.0%	66.58	33.5%	39.05	22.5%	26.99	16.5%	151.18	53.4%	91.02	14.6%
	順逆差	135.57	-20.4%	22.38	-1.0%	213.60	8.1%	23.03	-3.9%	12.48	0.73%	44.32	11.78%	-111.41	-67.5%	-29.49	-21.4%

※資料來源：紡拓會根據財政部統計處資料編製