



106年1-3月我國紡織品
進出口貿易概況

紡拓會市場開發處
106年5月

目 錄

簡析-----	1
一、出口概況-----	3
二、主要出口市場-----	9
三、進口概況-----	11
四、主要進口來源-----	12
五、外銷訂單-----	13
六、貿易順差-----	13
七、2016-2017 年 1-3 月我國主要出口項目進出口值及創匯狀況--	15

簡 析

依據我國海關進出口貿易統計資料顯示，106 年 1-3 月我國貨品出口總值為 721.15 億美元，較去(105)年同期成長 15%；進口總值為 613.23 億美元，較去年同期成長 22%，貿易順差 107.92 億美元，較去年同期衰退 12%。

在紡織品貿易方面，106 年 1-3 月我紡織品出口總值為 23.65 億美元，衰退 1%，進口總值為 7.96 億美元，衰退 3%，貿易順差為 15.69 億美元，較去(105)年同期增加 0.06 億美元，成長 0.4%。

以出口值分析，主要出口項目為布料(占 67%)，其次為紗線(占 16%)、纖維(占 8%)、成衣及服飾品(占 5%)及雜項紡織品(占 4%)；五大項目中紗線及雜項紡織品呈正成長分別為 4% 及 9%，其餘項目均呈衰退，出口大宗之布料衰退 1%，纖維衰退 2%、成衣及服飾品衰退 12%。以進口值分析，主要進口項目以成衣及服飾品為大宗(占 49%)衰退 13%，其次為纖維(占 15%)成長 14%、布料(占 13%)成長 0.5%、紗線(占 13%)成長 18%及雜項紡織品(占 10%)成長 0.5%。

以出口地區分析，我紡織品第一大出口市場為越南，其次為中國大陸、美國、香港及印尼，合計佔出口總值近 6 成。在出口項目方面，五大出口地區均以布料為大宗，以輸越南出口值最大，以輸印尼比重為 87%最高。進口地區方面，中國大陸為我排名第一的進口來源，其次為越南、歐盟、美國及日本，合計佔進口總值達 73%；其中自中國大陸、越南、歐盟及日本以進口項目以成衣及服飾品為主，美國則以纖維為大宗佔 77%。

依據官方發布我國海關進出口貿易資料，我國 4 月份進出口統計資料，其中出口較去(105)年同月成長 9.4%，進口亦大增 23.5%，累計 1-4 月出進口分別擴增 13.6%、22.1%。今年以來國際經濟轉佳，IMF 今年 4 月報告預測今年全球經濟

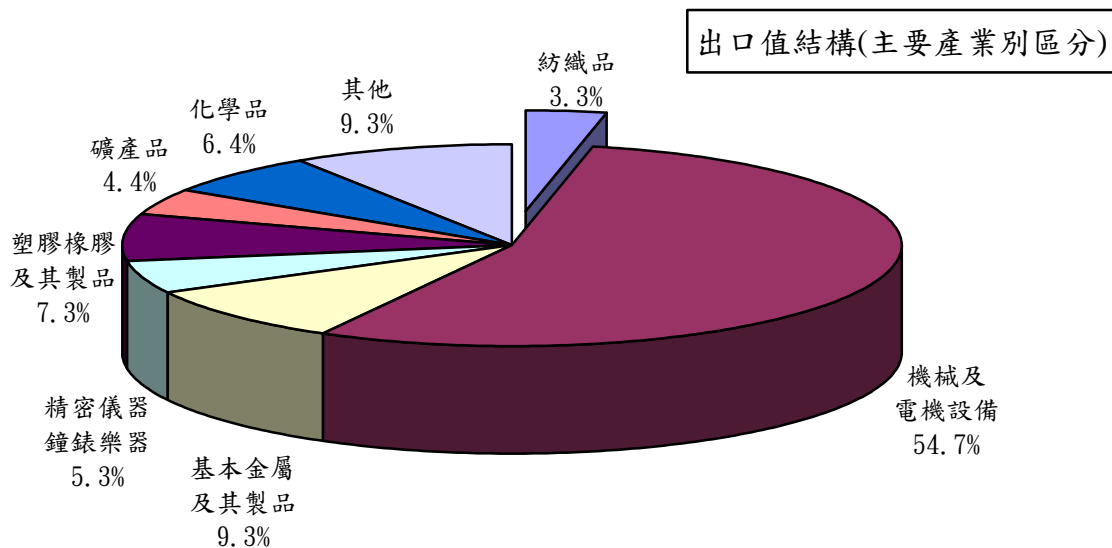
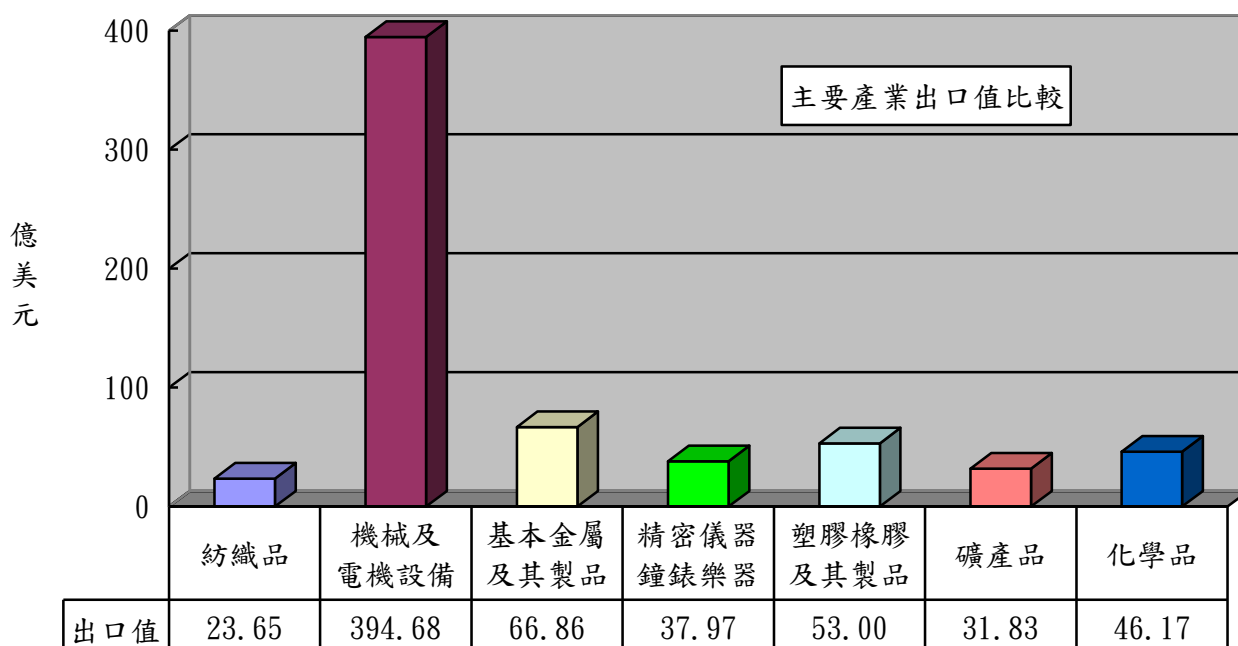
成長率將達 3.5%，其中亞洲新興經濟體成長 6.4% 表現亮眼，新南向國家中成長率逾 5% 者達 10 個，我業者宜積極掌握新南向國家商機，營造出口持續成長動能。

展望未來，今年 3 月份 Bloomberg 資料顯示，全球多數國家製造業採購經理人指數(PMI)高過六個月平均(52.2%)，顯示全球需求暢旺，世界通貨緊縮疑慮消除，預期各國經貿成長將好轉。惟近期國際政經情勢不確定性漸增，如美國政策變化、北韓導彈引發東北亞政治情勢不穩等，我宜樂觀而審慎因應。

一、出口概況

106年1-3月我國紡織品出口值為23.65億美元，佔全國出口總值(721.15億美元)之3.3%，較去年同期衰退1%；出口量為51.99萬公噸，較去年同期衰退1%；出口單價則較去年同期成長0.1%。

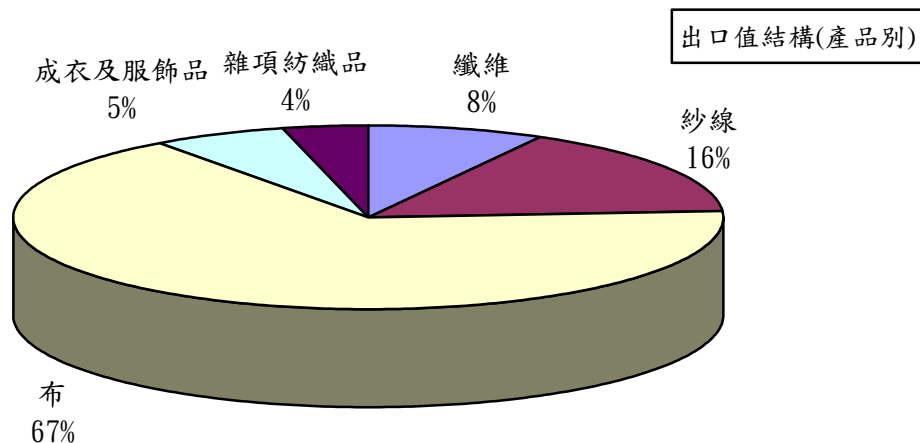
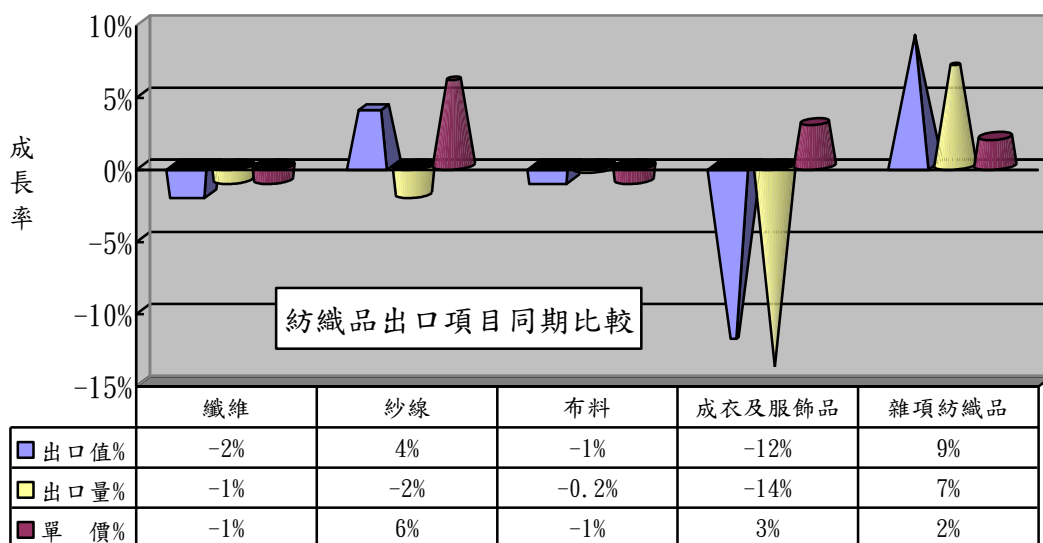
產業別	紡織品	機械及 電機設備	基本金屬 及其製品	精密儀器 鐘錶樂器	塑膠橡膠 及其製品	礦產品	化學品
出口值 (億美元)	23.65	394.68	66.86	37.97	53.00	31.83	46.17
佔總出口 值比重	3.3%	54.7%	9.3%	5.3%	7.3%	4.4%	6.4%
同期比較	-1%	17%	22%	17%	16%	35%	14%



(一)主要出口項目分析：

紡織品出口仍以布料為大宗，出口值達15.93億美元，佔出口總值之67%，較去年同期衰退1%；出口量為21.39萬公噸，較去年同期衰退0.2%；出口單價則較去年同期衰退1%。

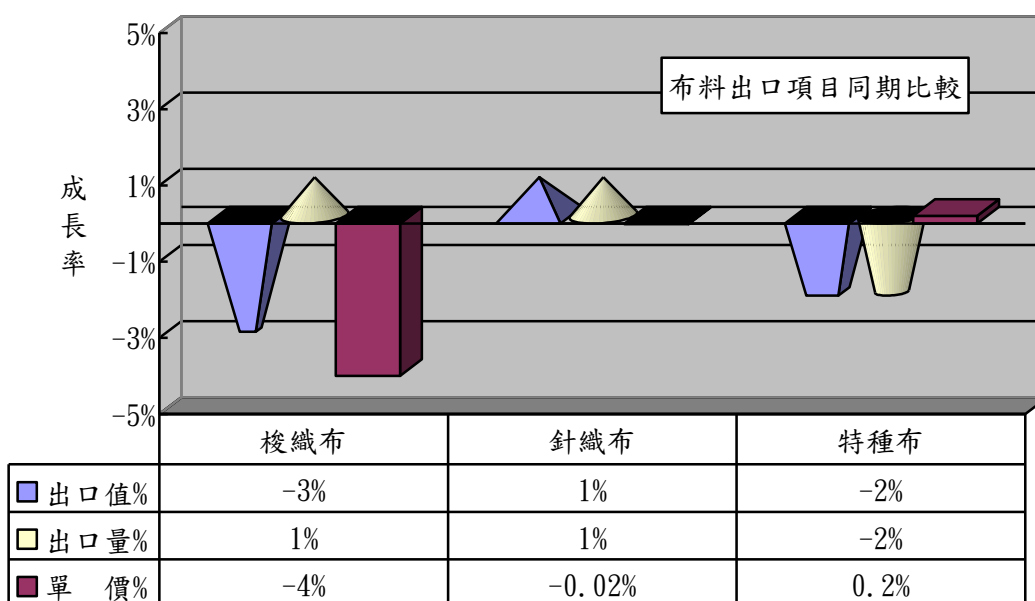
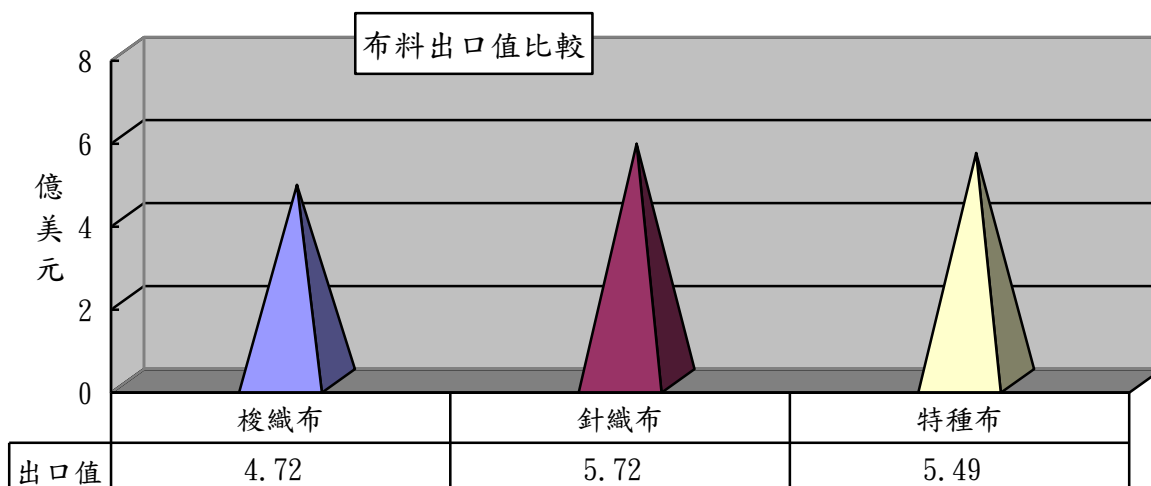
項 目	出口值 (億美元)	比重 (%)	同期 比較 (%)	出口量 (萬公噸)	同期 比較 (%)	單價 (美元/ 公斤)	同期 比較 (%)
1.纖維	1.93	8	-2	14.13	-1	1.36	-1
2.紗線	3.64	16	4	14.29	-2	2.55	6
3.布料	15.93	67	-1	21.39	-0.2	7.45	-1
4.成衣及服飾品	1.23	5	-12	0.54	-14	23.05	3
5.雜項紡織品	0.92	4	9	1.64	7	5.60	2
合 計	23.65	100	-1	51.99	-1	4.55	0.1



(二)布類出口項目分析：

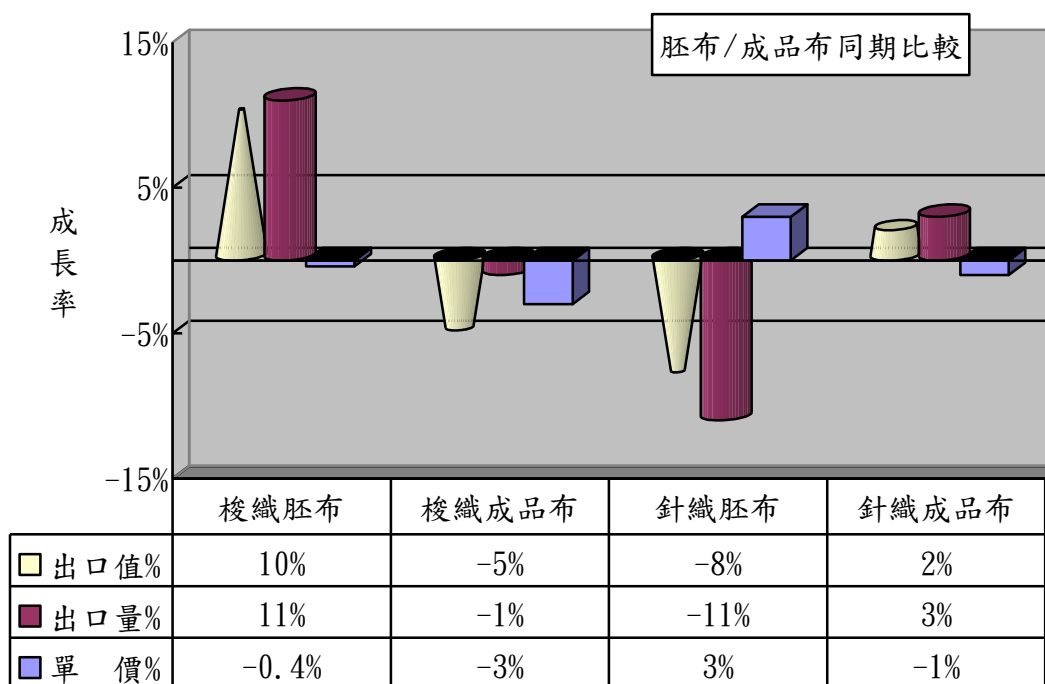
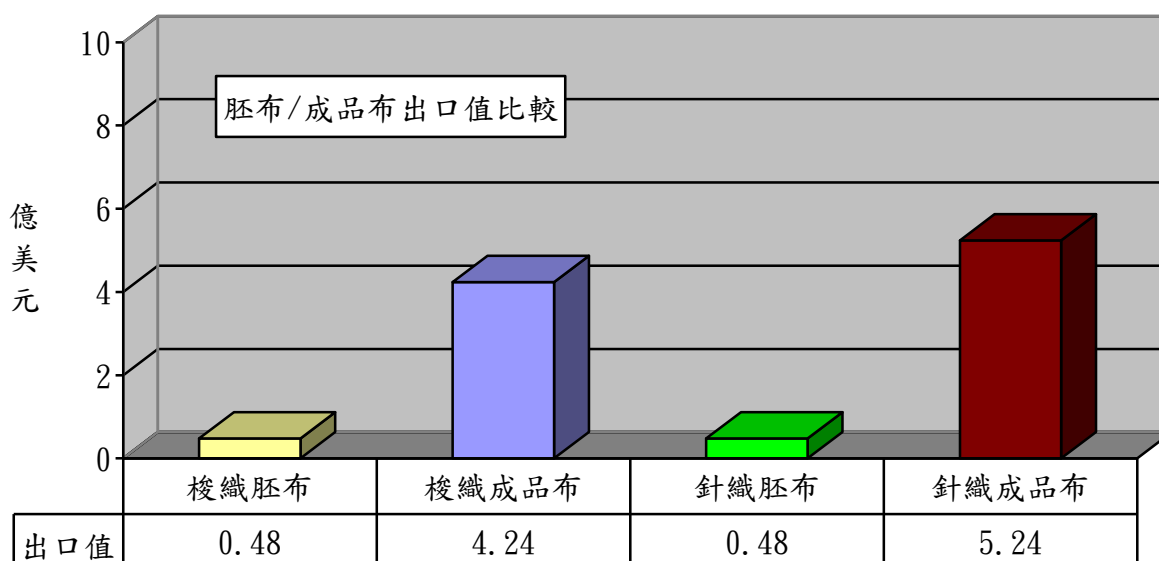
布料產品中針織布之出口值佔布料出口值之36%，達5.72億美元，較去年同期成長1%。

項 目	出口值 (億美元)	佔布料 比重 (%)	同期 比較 (%)	出口量 (萬公噸)	同期 比較 (%)	單價 (美元/ 公斤)	同期 比較 (%)
1.梭織布	4.72	30	-3	6.77	1	6.97	-4
2.針織布	5.72	36	1	6.57	1	8.70	-0.02
3.特種布	5.49	34	-2	8.05	-2	6.82	0.2
合 計	15.93	100	-1	21.39	-0.2	7.45	-1



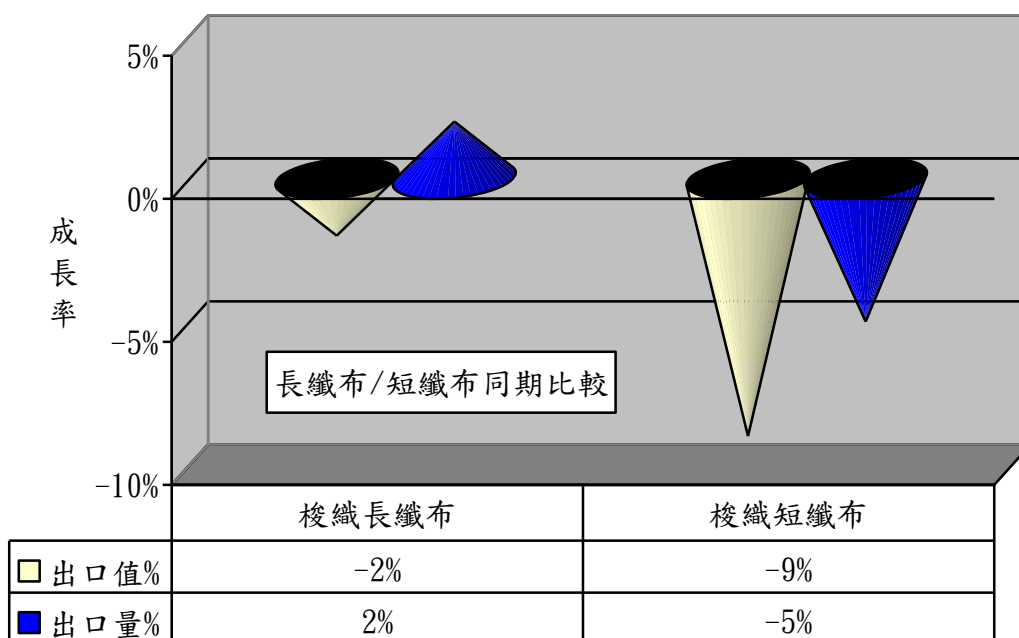
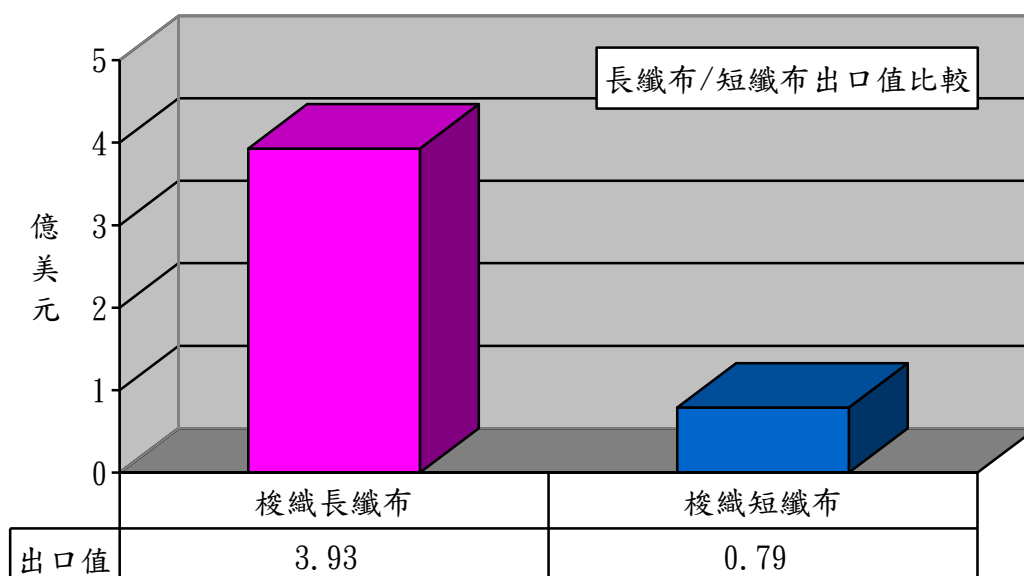
1、以胚布及成品布分析：

項 目	出口值 (億美元)	佔布料 比重 (%)	同期 比較 (%)	出口量 (萬公噸)	同期 比較 (%)	單價 (美元/ 公斤)	同期 比較 (%)
1.梭織胚布	0.48	3	10	1.41	11	3.39	-0.4
2.梭織成品布	4.24	27	-5	5.36	-1	7.91	-3
3.針織胚布	0.48	3	-8	0.66	-11	7.24	3
4.針織成品布	5.24	33	2	5.91	3	8.87	-1



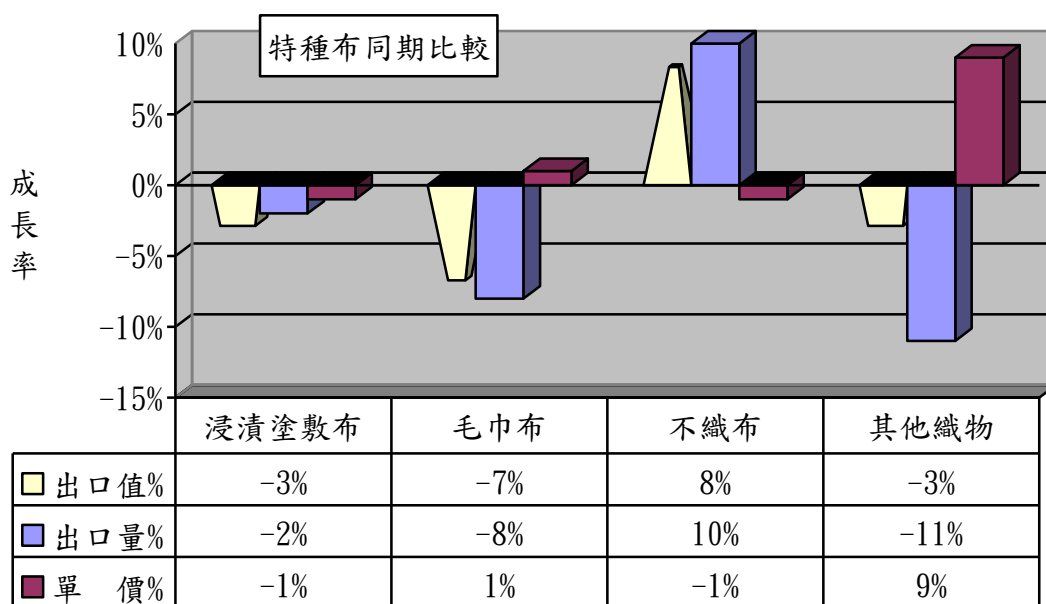
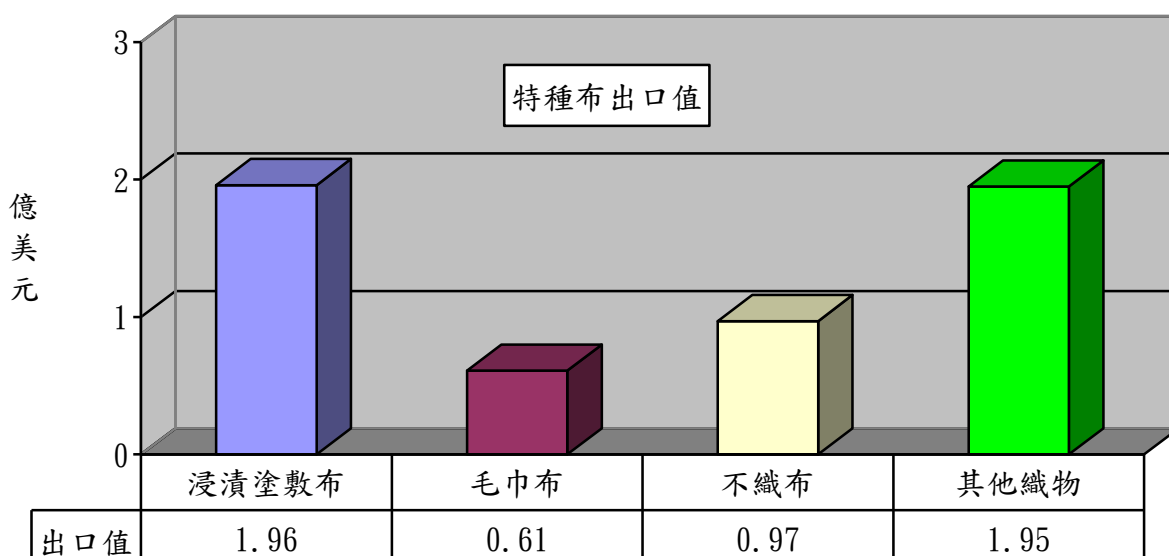
2、以梭織布主要項目分析：

項目	出口值 (億美元)	佔布料 比重(%)	同期比較 (%)	出口量 (萬公噸)	同期比較 (%)
1.梭織長纖布	3.93	25	-2	5.83	2
2.梭織短纖布	0.79	5	-9	0.94	-5



3、以特種布主要項目分析：

項 目	出口值 (億美元)	佔布料 比重 (%)	同期 比較 (%)	出口量 (萬公噸)	同期 比較 (%)	單價 (美元 /公斤)	同期 比較 (%)
1.浸漬塗敷加工布	1.96	12	-3	2.56	-2	7.64	-1
2.毛巾布	0.61	4	-7	0.76	-8	8.01	1
3.不織布	0.97	6	8	2.58	10	3.76	-1
4.其他織物	1.95	12	-3	2.15	-11	9.10	9
合 計	5.49	34	-2	8.05	-2	6.82	0.2

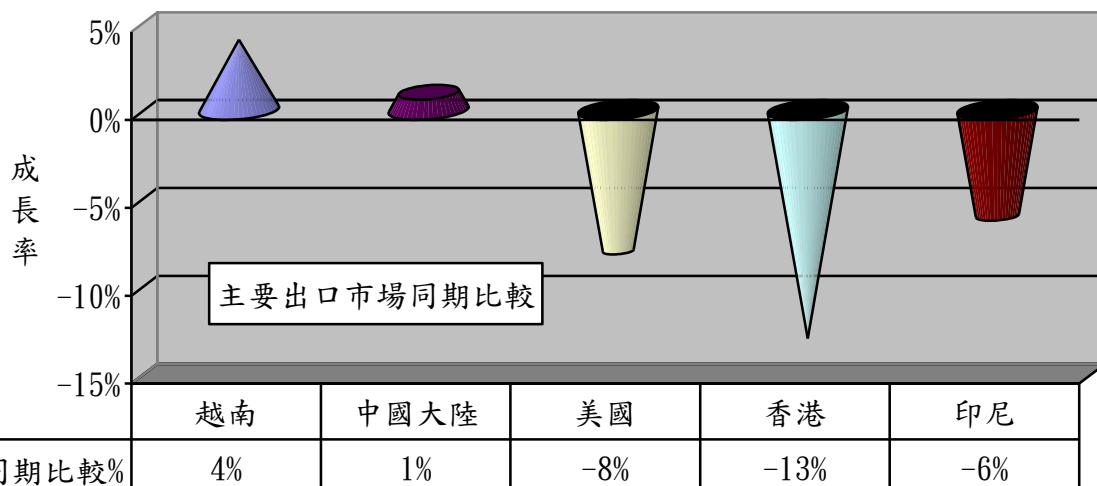
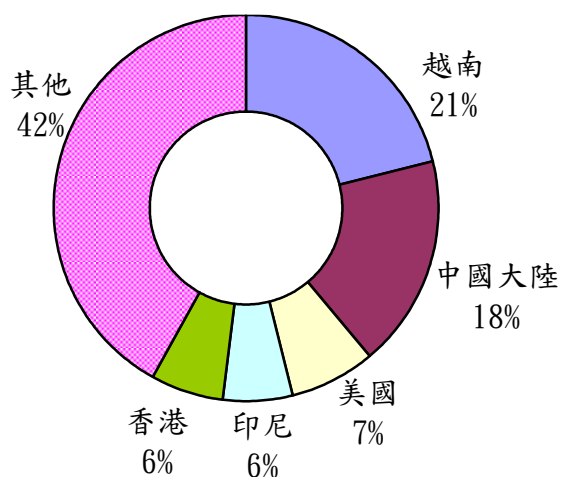


二、主要出口市場

106年1-3月我國紡織品第一大出口市場為越南，出口值達4.99億美元，佔紡織品出口值之21%，較去年同期成長4%。

排名	主要出口地區	出口值(億美元)	佔總出口值比重(%)	同期比較(%)
1	越南	4.99	21	4
2	中國大陸	4.29	18	1
3	美國	1.66	7	-8
4	香港	1.50	6	-13
5	印尼	1.43	6	-6
合計		13.87	58	-2

出口值結構(市場別)



(一)前五大出口市場主要出口項目分析：

我紡織品前5大出口市場中，均以布料產品為主，其中以出口值最大者為越南3.96億美元；而比重最高者為印尼，達87%。

出口地區	主要出口項目	出口值 (億美元)	佔出口至該 地區紡織品 比重(%)	同期比較 (%)
1.越南	布料	3.96	79	3
	紗線	0.46	9	21
2.中國大陸	布料	2.62	61	-2
	紗線	1.17	27	12
3.美國	布料	0.74	45	-2
	成衣及服飾品	0.44	27	-18
4.香港	布料	1.17	78	-15
	紗線	0.12	13	-13
5.印尼	布料	1.24	87	-7
	紗線	0.08	6	63

(二)106年1-2月我國紡織品經香港轉口至中國大陸統計：

項目	金額 (百萬美元)	比重 (%)	成長率 (%)
1.纖維	0.71	1	128
2.紗線	11.74	20	-6
3.布料	43.27	76	-16
4.成衣及服飾品	0.45	1	12
5.雜項紡織品	1.21	2	2
合計	57.38	100	-13

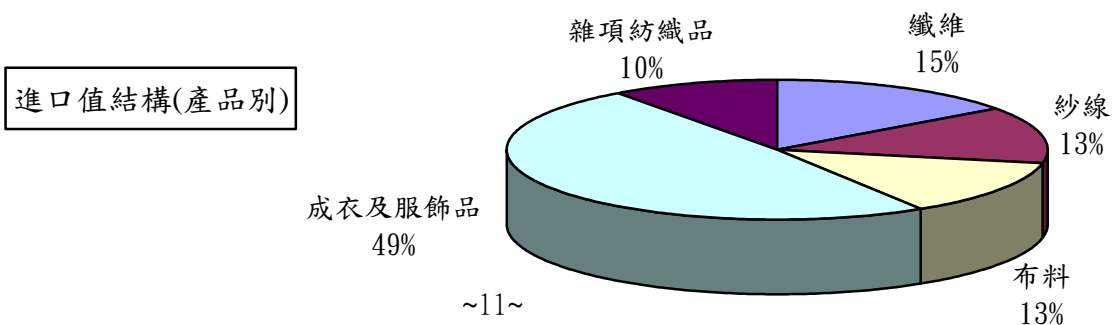
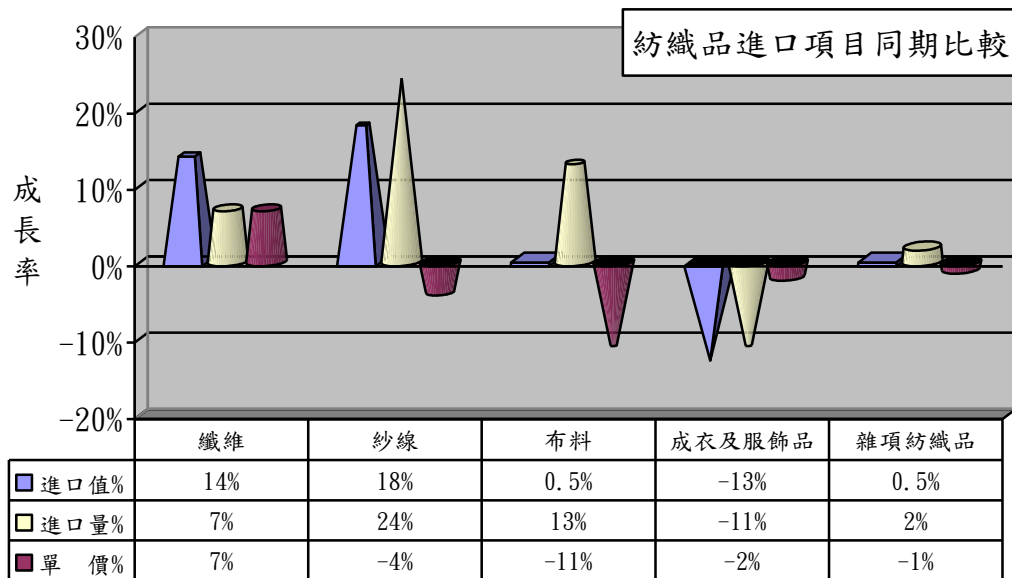
三、進口概況

106年1-3月我國紡織品進口值為7.96億美元，佔全國進口總值(613.23億美元)之1.3%，較去年同期衰退3%；進口量為15.66萬公噸，較去年同期成長7%。

(一)紡織品進口項目分析：

紡織品進口以成衣及服飾品為大宗，進口值為3.91億美元，佔進口總值49%。

項 目	進口值 (億美元)	比重 (%)	同期 比較 (%)	進口量 (萬公噸)	同期 比較 (%)	單價 (美元/ 公斤)	同期 比較 (%)
1.纖維	1.21	15	14	6.51	7	1.85	7
2.紗線	1.04	13	18	3.20	24	3.27	-4
3.布料	1.06	13	0.5	2.14	13	4.95	-11
4.成衣及服飾品	3.91	49	-13	2.25	-11	17.40	-2
5.雜項紡織品	0.74	10	0.5	1.56	2	4.73	-1
合 計	7.96	100	-3	15.66	7	5.09	-9



四、主要進口來源

106年1-3月我國紡織品首要進口來源為中國大陸，進口值為3.08億美元，佔紡織品進口值之39%，較去年同期衰退6%。

排名	主要進口地區	進口值 (億美元)	佔進口總值 比重(%)	同期比較 (%)
1	中國大陸	3.08	39	-6
2	越南	0.92	12	1
3	歐盟	0.68	9	-6
4	美國	0.62	8	27
5	日本	0.43	5	-4
合計		5.73	73	-2

(一)前五大進口來源之主要進口項目分析：

我紡織品前5大進口來源中，自中國大陸、越南、歐盟及日本之進口以成衣及服飾品為主，美國則以纖維為大宗分佔77%。

進口地區	主要進口項目	進口值 (億美元)	佔自該地區 進口紡織品 比重(%)	同期比較 (%)
1.中國大陸	成衣及服飾品	1.84	60	-11
	布料	0.46	15	17
2.越南	成衣及服飾品	0.51	55	-17
	紗線	0.21	23	67
3.歐盟	成衣及服飾品	0.46	68	-4
	布料	0.08	12	-10
4.美國	纖維	0.48	77	74
	布料	0.07	11	-53
5.日本	成衣及服飾品	0.14	33	-9
	布料	0.12	28	-17

(二)106年1-2月中國大陸紡織品經香港轉口至台灣統計：

項目	金額 (百萬美元)	比重 (%)	成長率 (%)
1.纖維	--	--	--
2.紗線	0.09	--	-8
3.布料	0.24	1	-17
4.成衣及服飾品	27.88	97	-7
5.雜項紡織品	0.59	2	10
合計	28.80	100	-6

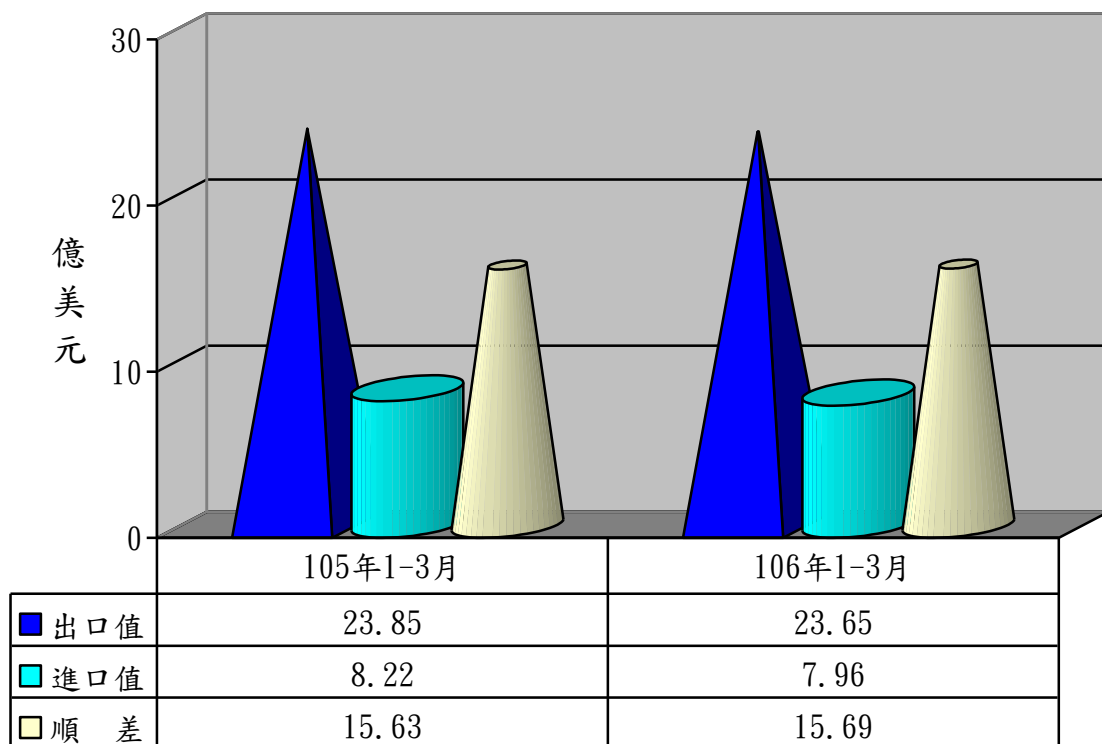
五、外銷訂單

依據經濟部統計處外銷訂單統計資料，106年3月份紡織品接單金額為11.52億美元，較去年同期成長5%。106年1-3月累計接單金額為20.84億美元，較去年同期成長4%。

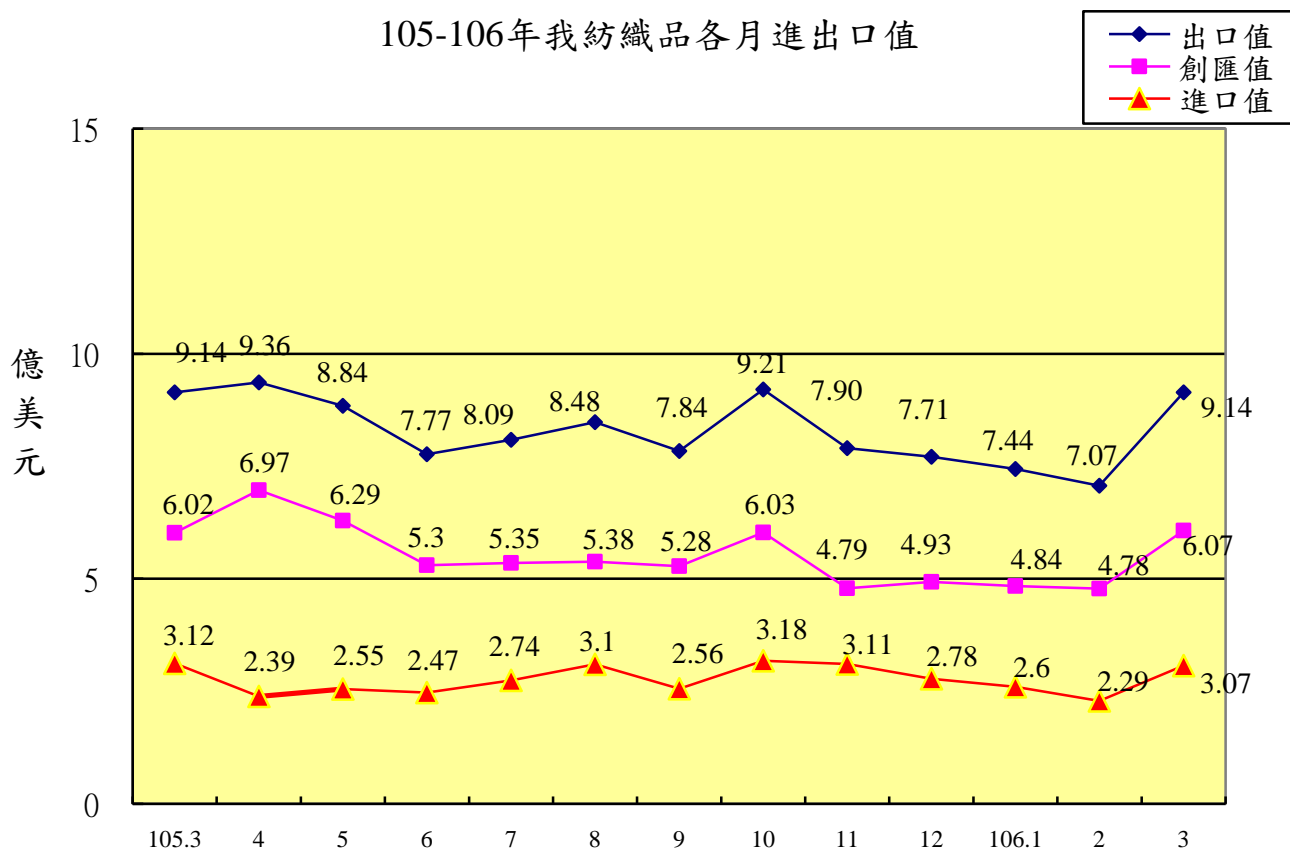
六、貿易順差

(一) 105年度我國紡織品出口值為99.04億美元，進口值為33.08億美元，貿易順差為65.96億美元，較104年同期減少7.49億美元，衰退10%。僅次於「機械及電機設備」、「塑膠、橡膠及其製品」及「基本金屬及其製品」，為我國第4大創匯產業。

(二) 106年1-3月紡織品出口值為23.65億美元，進口值為7.96億美元，貿易順差為15.69億美元，較去(105)年同期增加0.06億美元，成長0.4%。



105-106年我紡織品各月進出口值



七、2016-2017年1-3月我國主要出口項目進出口值及創匯狀況

年度	項目 進出口值	全國	成長率	紡織品	成長率	機 械 及電機 設 備	成長率	基 本 金 屬 及 其 製 品	成長率	精 密 儀 器 鐘 錶 樂 器	成長率	塑 膠 橡 膠 及 其 製 品	成長率	礦 產 品	成長率	化 學 品	成長率
2016 1-3 月	出口值	626.56	-12.1%	23.85	-10.3%	338.39	-8.3%	54.77	-16.6%	32.47	-23.9%	45.70	-13.6%	23.67	-21.9%	40.38	-16.1%
	進口值	504.16	-14.2%	8.22	-6.8%	194.29	-7.0%	36.77	-28.5%	23.53	-8.2%	17.38	-13.5%	71.07	-30.4%	59.07	-8.3%
	順逆差	122.40	-2.7%	15.63	-12.1%	144.10	-9.9%	18.00	26.6%	8.94	-47.57%	28.32	-13.61%	-47.40	34.0%	-18.69	-14.4%
2016 1-4 月	出口值	849.17	-10.7%	33.21	-8.9%	457.78	-7.4%	73.86	-15.3%	44.29	-20.3%	62.81	-11.7%	31.98	-19.4%	55.15	-13.3%
	進口值	679.59	-12.9%	10.60	-6.4%	260.15	-5.8%	49.87	-27.0%	31.92	-10.5%	23.16	-13.9%	99.33	-27.1%	79.46	-7.8%
	順逆差	169.58	-0.7%	22.61	-9.9%	197.63	-9.6%	23.99	27.0%	12.37	-37.96%	39.65	-10.44%	-67.35	30.2%	-24.31	-7.8%
2016 1-5 月	出口值	1,084.54	-10.5%	42.05	-10.5%	582.43	-7.2%	94.83	-14.3%	56.99	-19.4%	79.66	-12.9%	41.45	-19.6%	71.06	-12.7%
	進口值	879.97	-10.9%	13.15	-5.4%	336.71	-2.5%	65.15	-23.6%	42.98	-4.1%	29.99	-11.6%	129.65	-26.7%	102.06	-6.3%
	順逆差	204.57	-8.6%	28.90	-12.6%	245.72	-12.9%	29.68	16.9%	14.01	-45.87%	49.67	-13.57%	-88.20	29.6%	-31.00	-12.5%
2016 1-6 月	出口值	1,313.32	-9.1%	49.82	-11.0%	707.53	-5.2%	115.45	-12.5%	69.10	-18.2%	96.06	-11.8%	51.51	-19.5%	85.06	-12.1%
	進口值	1,073.00	-10.7%	15.62	-6.2%	410.54	-2.1%	80.12	-21.3%	52.50	-6.5%	36.45	-11.2%	158.94	-27.7%	122.33	-7.0%
	順逆差	240.32	-1.1%	34.20	-12.9%	296.99	-9.2%	35.33	17.4%	16.60	-41.38%	59.61	-12.17%	-107.43	31.0%	-37.27	-7.1%
2016 1-7 月	出口值	1,554.56	-7.7%	57.91	-10.2%	839.89	-4.0%	136.88	-11.2%	82.64	-15.9%	113.53	-10.4%	60.65	-15.6%	100.29	-10.0%
	進口值	1,278.10	-9.2%	18.36	-5.3%	490.45	-0.2%	94.85	-19.3%	62.85	-4.6%	43.09	-9.6%	191.26	-25.5%	144.03	-6.0%
	順逆差	276.46	0.2%	39.55	-11.9%	349.44	-8.9%	42.03	14.8%	19.79	-38.77%	70.44	-10.86%	-130.61	29.3%	-43.74	-4.7%
2016 1-8 月	出口值	1,800.97	-6.6%	66.39	-9.8%	976.68	-2.8%	158.81	-9.9%	96.29	-14.2%	130.78	-9.5%	69.34	-15.1%	114.67	-9.3%
	進口值	1,484.80	-8.1%	21.46	-5.0%	573.91	1.8%	110.26	-18.4%	72.34	-3.2%	50.10	-8.1%	223.86	-24.1%	166.39	-5.9%
	順逆差	316.17	1.4%	44.93	-12.0%	402.77	-8.6%	48.55	17.8%	23.95	-36.10%	80.68	-10.30%	-154.52	27.5%	-51.72	-2.8%
2016 1-9 月	出口值	2,026.33	-6.1%	74.22	-9.7%	1,108.09	-1.8%	178.05	-9.3%	109.02	-13.0%	145.38	-9.5%	77.65	-15.3%	125.75	-9.9%
	進口值	1,666.70	-7.2%	24.02	-6.5%	655.08	4.0%	122.54	-17.9%	80.82	-2.5%	55.91	-8.1%	248.73	-23.6%	184.82	-6.1%
	順逆差	359.63	-0.4%	50.20	-11.3%	453.01	-9.1%	55.51	18.0%	28.20	-33.51%	89.47	-10.40%	-171.08	26.9%	-59.07	-3.4%
2016 1-10 月	出口值	2,293.77	-4.5%	83.643	-8.9%	1,258.13	-0.2%	200.78	-7.1%	124.14	-10.7%	163.71	-8.4%	88.97	-13.6%	141.61	-8.1%
	進口值	1,890.43	-4.7%	27.20	-5.6%	748.26	6.7%	137.67	-15.9%	90.25	-1.1%	62.70	-6.4%	285.12	-19.8%	207.75	-4.1%
	順逆差	403.34	-3.6%	56.23	-10.4%	509.87	-8.8%	63.11	20.2%	33.89	-29.03%	101.01	-9.63%	-196.15	22.3%	-66.14	-5.9%
2016 1-11 月	出口值	2,547.07	-3.1%	91.32	-8.6%	1,402.18	1.4%	222.39	-5.3%	138.20	-8.9%	181.03	-7.2%	99.06	-11.8%	156.47	-6.9%
	進口值	2,101.12	-4.0%	30.30	-4.8%	833.43	7.5%	152.97	-14.3%	99.14	-1.1%	69.55	-5.5%	317.53	-17.8%	229.41	-3.1%
	順逆差	445.95	1.4%	61.02	-10.4%	568.75	-6.3%	69.42	23.3%	39.06	-24.08%	111.48	-8.25%	-218.47	20.2%	-72.94	-6.1%
2016 1-12 月	出口值	2,803.99	-1.7%	99.04	-8.3%	1,543.01	2.6%	245.35	-3.7%	152.40	-7.2%	199.22	-5.7%	109.60	-9.2%	171.60	-5.6%
	進口值	2,309.38	-2.6%	33.08	-4.3%	919.97	9.4%	168.21	-12.6%	108.26	-1.6%	75.78	-5.1%	351.81	-15.4%	249.90	-2.5%
	順逆差	494.61	2.8%	65.96	-10.2%	623.04	-6.0%	77.14	23.6%	44.14	-18.53%	123.44	-6.10%	-242.21	17.9%	-78.30	-5.0%
2017 1 月	出口值	237.41	7.0%	7.44	-7.3%	129.46	7.5%	22.36	13.7%	12.44	1.1%	16.11	3.2%	10.40	25.2%	15.70	14.6%
	進口值	202.46	8.4%	2.60	-16.0%	78.09	10.6%	14.75	13.0%	9.26	12.9%	6.06	-7.2%	37.03	36.4%	20.02	-6.8%
	順逆差	34.95	-0.6%	4.84	-1.6%	51.37	3.1%	7.61	15.1%	3.18	-22.44%	10.05	10.68%	-26.63	-41.3%	-4.32	44.4%
2017 1-2 月	出口值	464.02	16.2%	14.51	-1.4%	251.44	16.1%	43.12	23.2%	24.51	18.7%	34.05	20.4%	21.92	37.4%	30.81	21.0%
	進口值	395.46	22.7%	4.90	-3.9%	150.54	21.5%	30.92	34.7%	18.21	24.9%	12.50	14.8%	73.99	53.1%	41.80	10.3%
	順逆差	68.56	-11.1%	9.61	-0.1%	100.90	8.8%	12.20	1.3%	6.30	3.79%	21.55	23.92%	-52.07	-60.8%	-10.99	11.7%
2017 1-3 月	出口值	721.15	15.1%	23.65	-0.9%	394.68	16.6%	66.86	22.1%	37.97	16.9%	53.00	16.0%	31.83	34.5%	46.17	14.3%
	進口值	613.23	21.6%	7.96	-3.1%	234.88	20.9%	49.21	33.8%	28.65	21.8%	20.09	15.6%	109.14	53.6%	67.29	13.9%
	順逆差	107.92	-11.8%	15.69	0.4%	159.80	10.9%	17.65	-1.9%	9.32	4.25%	32.91	16.21%	-77.31	-63.1%	-21.12	-13.0%

※資料來源：紡拓會根據財政部統計處資料編製