



106年1-2月我國紡織品
進出口貿易概況

紡拓會市場開發處
106年4月

目 錄

簡析-----	1
一、出口概況-----	3
二、主要出口市場-----	9
三、進口概況-----	11
四、主要進口來源-----	12
五、外銷訂單-----	13
六、貿易順差-----	13
七、2016-2017 年 1-2 月我國主要出口項目進出口值及創匯狀況--	15

簡 析

依據我國海關進出口貿易統計資料顯示，106 年 1-2 月我國貨品出口總值為 464.02 億美元，較去(105)年同期成長 16%；進口總值為 395.46 億美元，較去年同期成長 23%，貿易順差 68.56 億美元，較去年同期衰退 11%。

在紡織品貿易方面，106 年 1-2 月我紡織品出口總值為 14.51 億美元，衰退 1%，進口總值為 4.90 億美元，衰退 4%，貿易順差為 9.61 億美元，較去(105)年同期減少 0.01 億美元，衰退 0.1%。

以出口值分析，主要出口項目為布料(占 66%)，其次為紗線(占 16%)、纖維(占 8%)、成衣及服飾品(占 6%)及雜項紡織品(占 4%)；五大項目中紗線及雜項紡織品呈正成長分別為 4% 及 9%，其餘項目均呈衰退，出口大宗之布料衰退 1%，纖維衰退 8%、成衣及服飾品衰退 14%。以進口值分析，主要進口項目以成衣及服飾品為大宗(占 49%)衰退 15%，其次為纖維(占 16%)成長 16%、布料(占 13%)衰退 2%、紗線(占 13%)成長 23%及雜項紡織品(占 9%)成長 3%。

以出口地區分析，我紡織品第一大出口市場為越南，其次為中國大陸、美國、印尼及香港，合計佔出口總值近 6 成。在出口項目方面，五大出口地區均以布料為大宗，以輸越南出口值最大，以輸印尼比重為 87% 最高。進口地區方面，中國大陸為我排名第一的進口來源，其次為越南、歐盟、美國及日本，合計佔進口總值達 71%；其中自中國大陸、越南、歐盟及日本以進口項目以成衣及服飾品為主，美國則以纖維為大宗佔 76%。

依據官方發布我國海關進出口貿易資料，3 月份出口 257.1 億美元，較去(105)年同月擴增 13.2%，已連續 6 個月成長；進口 217.8 億美元，成長 19.8%。

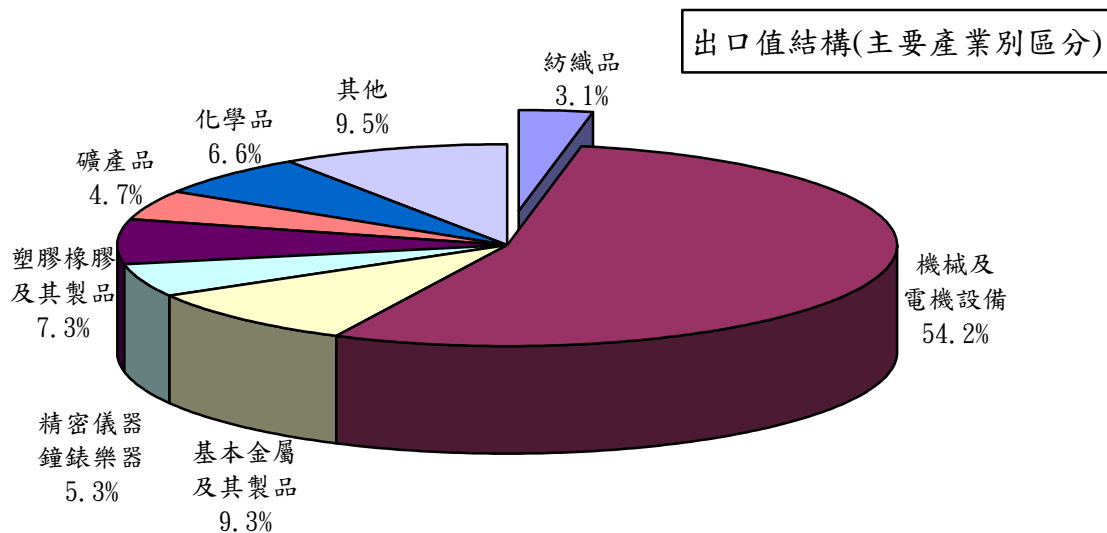
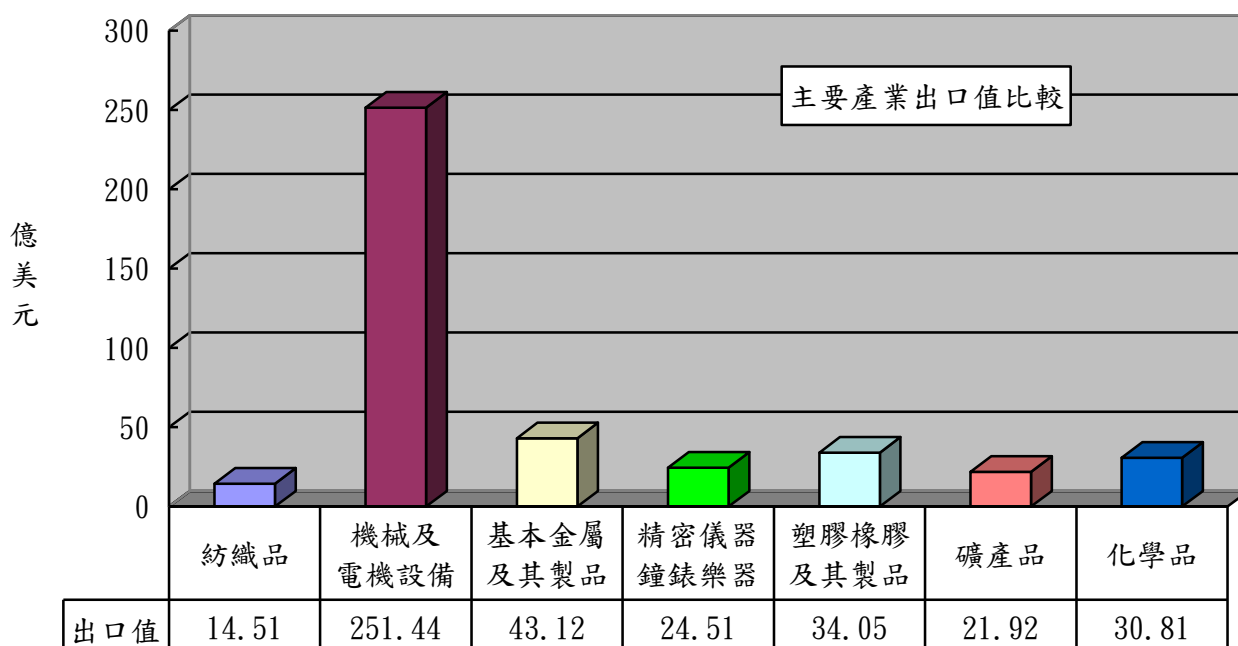
今年以來全球景氣好轉已反映在各主要經濟體貿易表現

上，美國、歐盟及日本等不僅出口轉正，進口亦呈現擴增，有助我對該等國家出口。隨著國際電子零組件需求持續升溫，原物料價格回漲，加以我資本設備進口已連續 8 個月正成長，未來投入生產等利多因素，可望帶動我國出口動能。

一、出口概況

106年1-2月我國紡織品出口值為14.51億美元，佔全國出口總值(464.02億美元)之3.1%，較去年同期衰退1%；出口量為32.88萬公噸，較去年同期衰退0.3%；出口單價則較去年同期衰退2%。

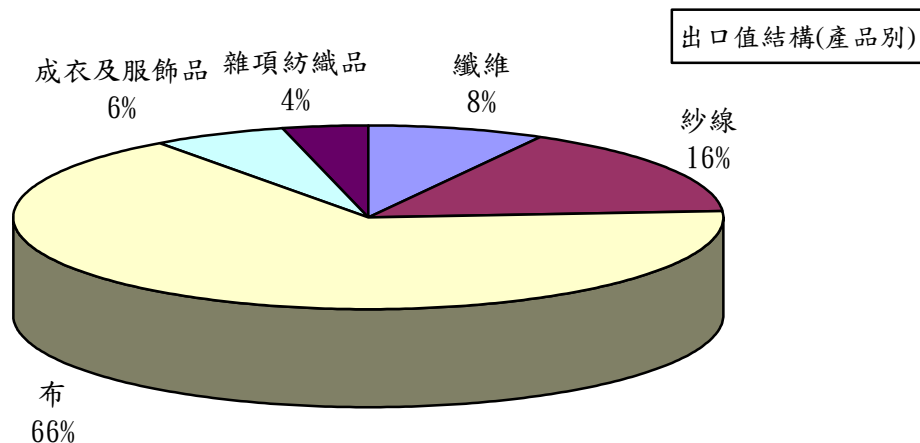
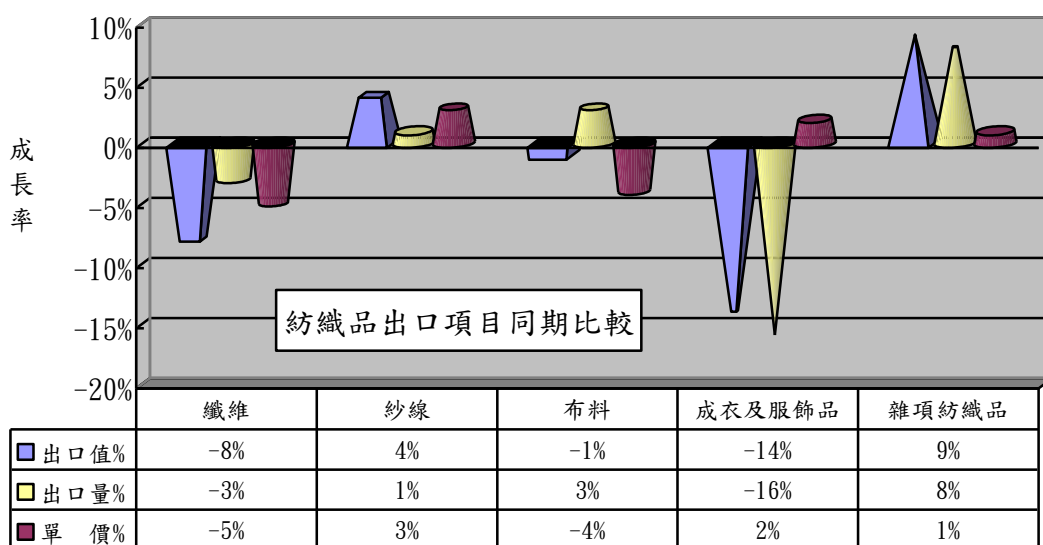
產業別	紡織品	機械及 電機設備	基本金屬 及其製品	精密儀器 鐘錶樂器	塑膠橡膠 及其製品	礦產品	化學品
出口值 (億美元)	14.51	251.44	43.12	24.51	34.05	21.92	30.81
佔總出口 值比重	3.1%	54.2%	9.3%	5.3%	7.3%	4.7%	6.6%
同期比較	-1%	16%	23%	19%	20%	37%	21%



(一)主要出口項目分析：

紡織品出口仍以布料為大宗，出口值達9.63億美元，佔出口總值之66%，較去年同期衰退1%；出口量為13.24萬公噸，較去年同期成長3%；出口單價則較去年同期衰退4%。

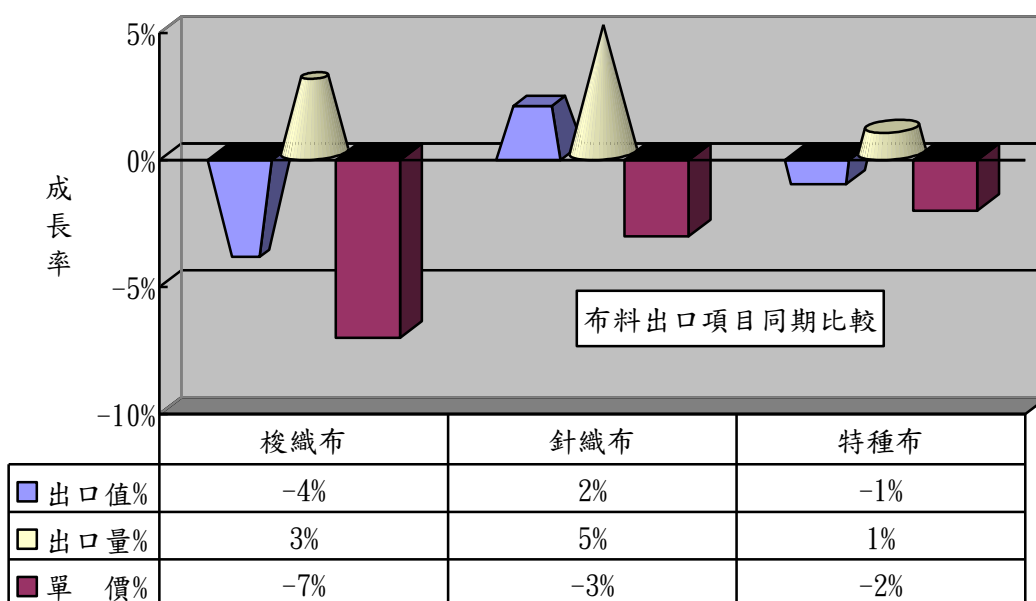
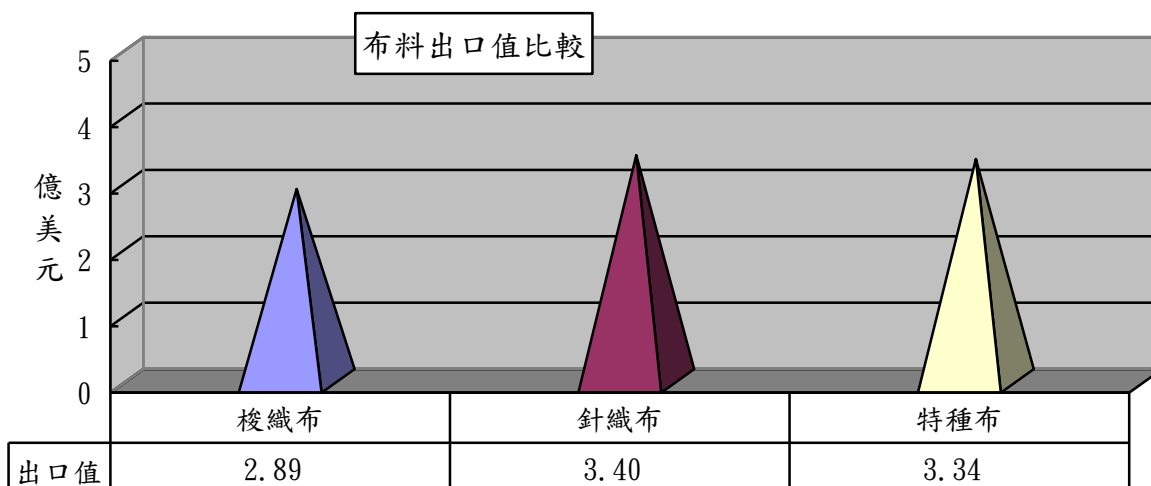
項 目	出口值 (億美元)	比重 (%)	同期 比較 (%)	出口量 (萬公噸)	同期 比較 (%)	單價 (美元/ 公斤)	同期 比較 (%)
1.纖維	1.19	8	-8	9.00	-3	1.32	-5
2.紗線	2.31	16	4	9.25	0.6	2.50	3
3.布料	9.63	66	-1	13.24	3	7.28	-4
4.成衣及服飾品	0.80	6	-14	0.35	-16	22.78	2
5.雜項紡織品	0.58	4	9	1.04	8	5.62	1
合 計	14.51	100	-1	32.88	0.3	4.42	-2



(二)布類出口項目分析：

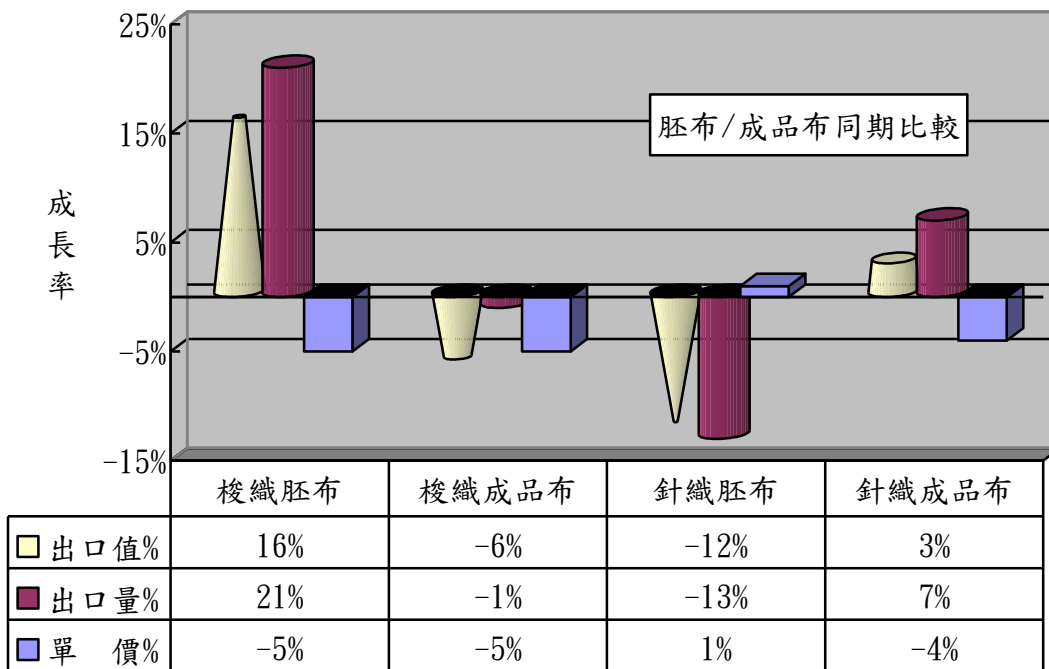
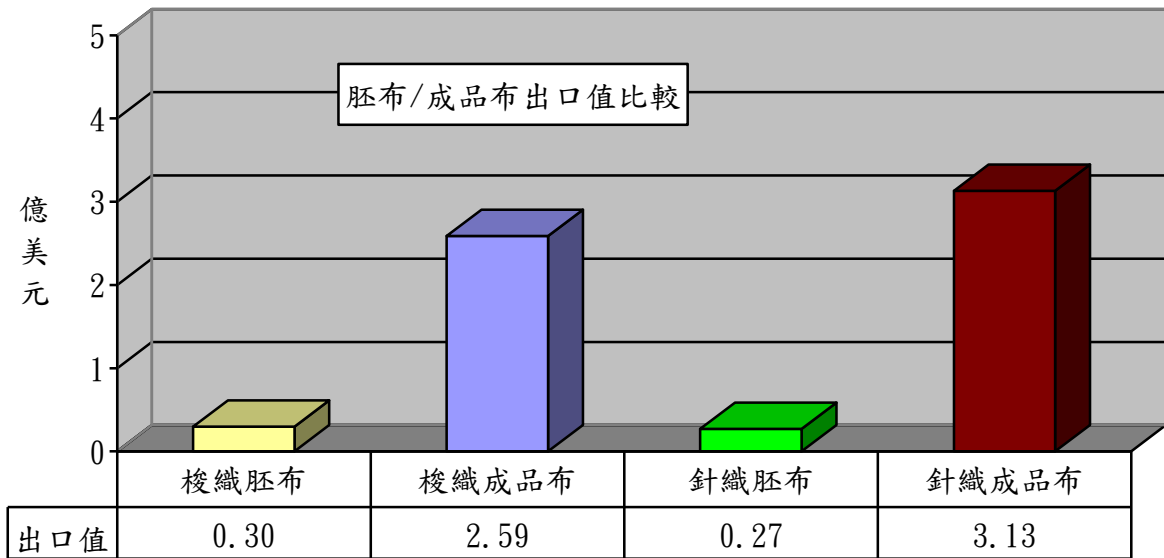
布料產品中針織布之出口值佔布料出口值之35%，達3.40億美元，較去年同期成長2%。

項目	出口值 (億美元)	佔布料 比重 (%)	同期 比較 (%)	出口量 (萬公噸)	同期 比較 (%)	單價 (美元/ 公斤)	同期 比較 (%)
1.梭織布	2.89	30	-4	4.26	3	6.78	-7
2.針織布	3.40	35	2	3.93	5	8.67	-3
3.特種布	3.34	35	-1	5.05	1	6.62	-2
合計	9.63	100	-1	13.24	3	7.28	-4



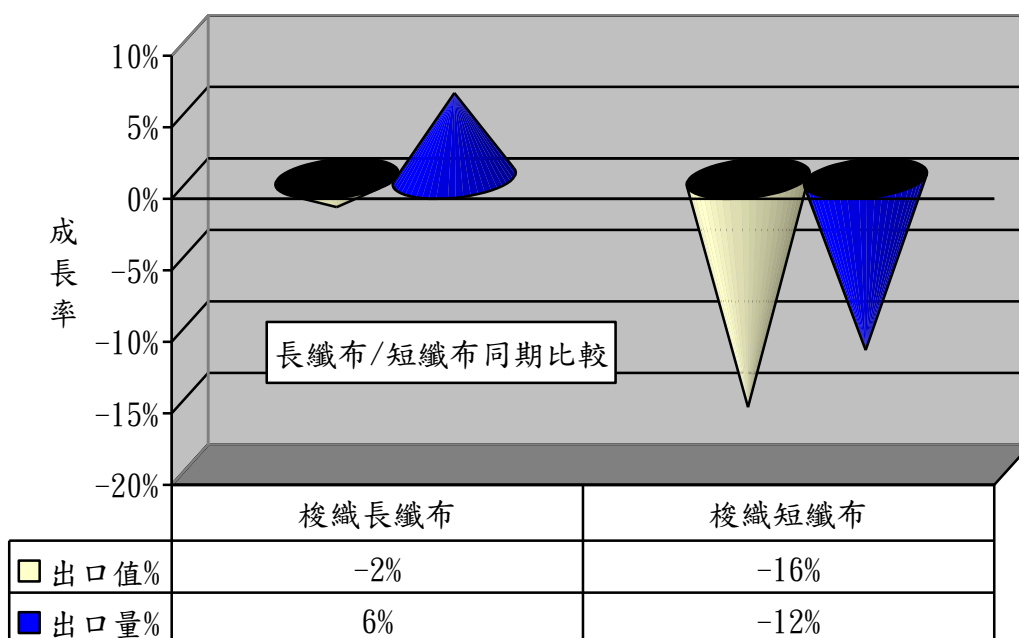
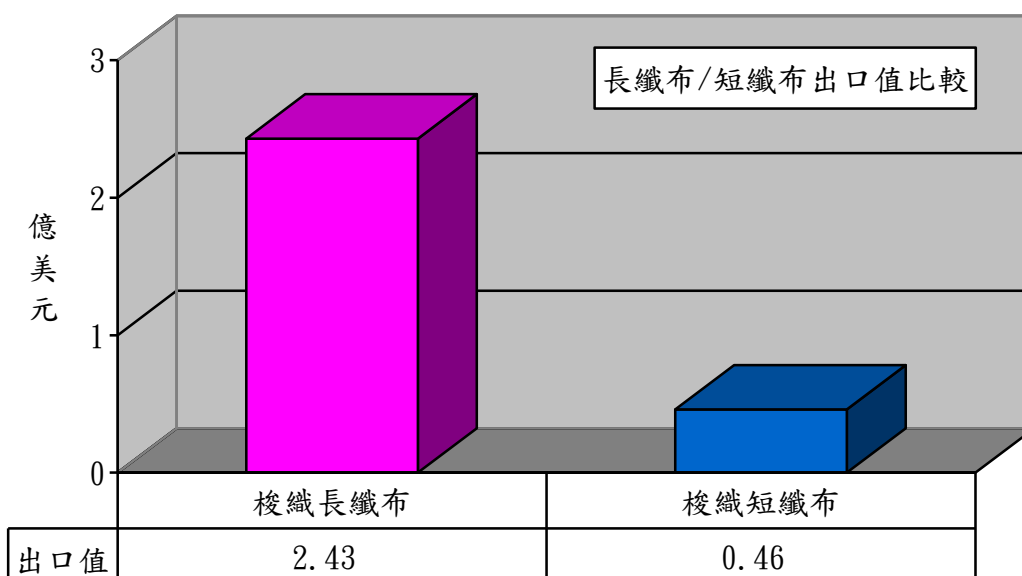
1、以胚布及成品布分析：

項 目	出口值 (億美元)	佔布料 比重 (%)	同期 比較 (%)	出口量 (萬公噸)	同期 比較 (%)	單價 (美元/ 公斤)	同期 比較 (%)
1.梭織胚布	0.30	3	16	0.91	21	3.31	-5
2.梭織成品布	2.59	27	-6	3.35	-1	7.72	-5
3.針織胚布	0.27	3	-12	0.38	-13	7.26	1
4.針織成品布	3.13	32	3	3.55	7	8.82	-4



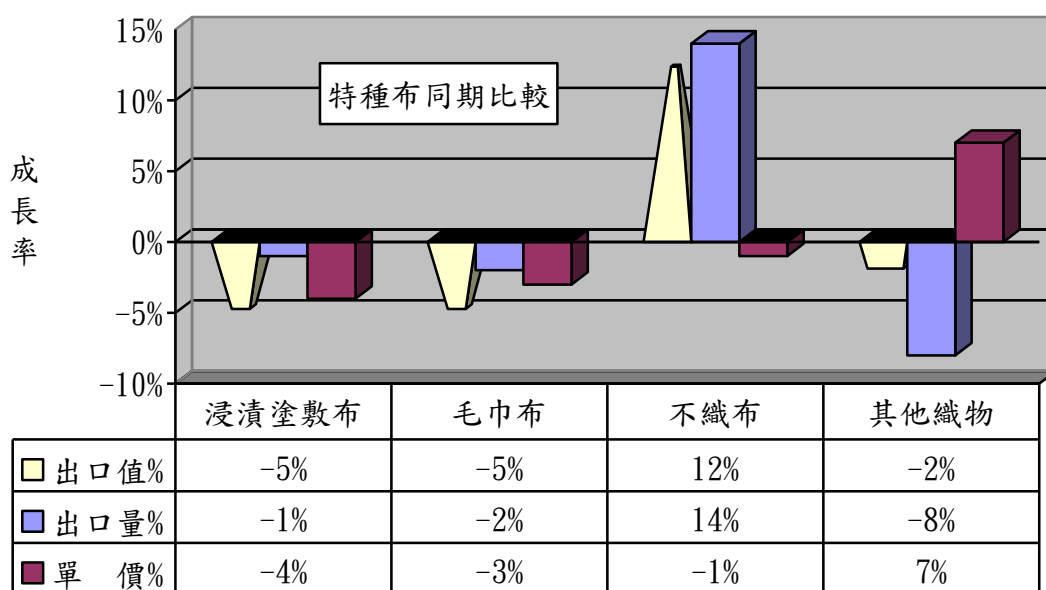
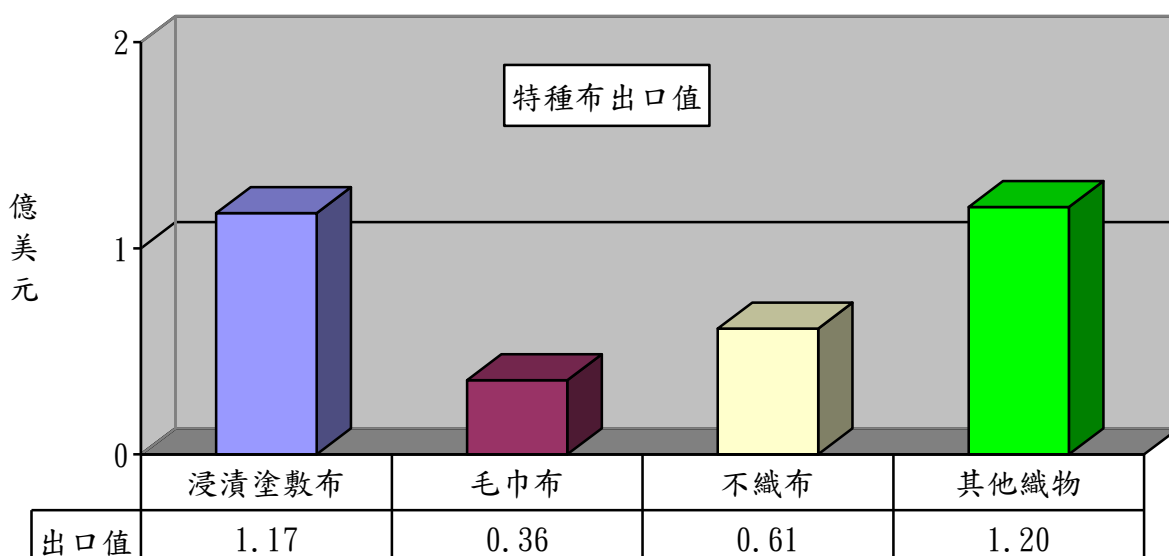
2、以梭織布主要項目分析：

項 目	出口值 (億美元)	佔布料 比重(%)	同期比較 (%)	出口量 (萬公噸)	同期比較 (%)
1.梭織長織布	2.43	25	-2	3.72	6
2.梭織短織布	0.46	5	-16	0.54	-12



3、以特種布主要項目分析：

項 目	出口值 (億美元)	佔布料 比重 (%)	同期 比較 (%)	出口量 (萬公噸)	同期 比較 (%)	單價 (美元 /公斤)	同期 比較 (%)
1.浸漬塗敷加工布	1.17	12	-5	1.60	-1	7.30	-4
2.毛巾布	0.36	4	-5	0.46	-2	7.82	-3
3.不織布	0.61	6	12	1.64	14	3.75	-1
4.其他織物	1.20	13	-2	1.35	-8	8.88	7
合 計	3.34	35	-1	5.05	1	6.62	-2

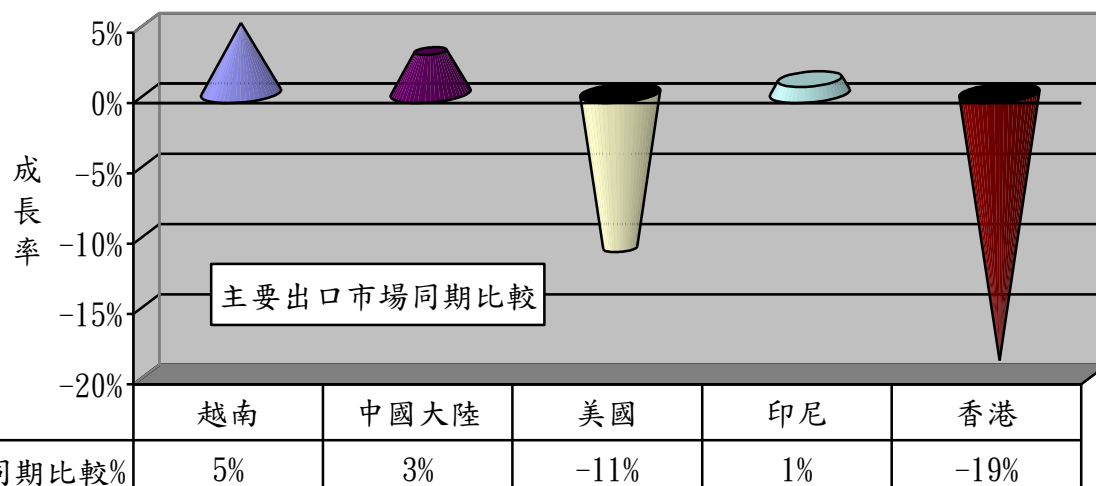
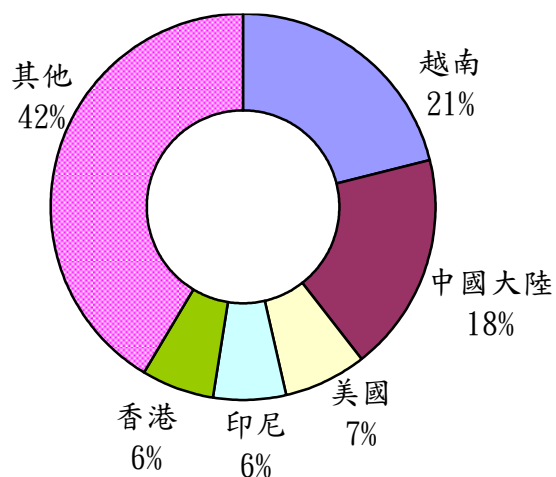


二、主要出口市場

106年1-2月我國紡織品第一大出口市場為越南，出口值達3.01億美元，佔紡織品出口值之21%，較去年同期成長5%。

排名	主要出口地區	出口值(億美元)	佔總出口值比重(%)	同期比較(%)
1	越南	3.01	21	5
2	中國大陸	2.63	18	3
3	美國	1.04	7	-11
4	印尼	0.93	6	1
5	香港	0.84	6	-19
合計		8.45	58	-1

出口值結構(市場別)



(一)前五大出口市場主要出口項目分析：

我紡織品前5大出口市場中，均以布料產品為主，其中以出口值最大者為越南2.35億美元；而比重最高者為印尼，達87%。

出口地區	主要出口項目	出口值 (億美元)	佔出口至該 地區紡織品 比重(%)	同期比較 (%)
1.越南	布料	2.35	78	4
	紗線	0.29	10	24
2.中國大陸	布料	1.58	60	2
	紗線	0.73	28	10
3.美國	布料	0.44	42	-5
	成衣及服飾品	0.29	28	-23
4.印尼	布料	0.81	87	4
	紗線	0.05	5	77
5.香港	布料	0.66	79	-21
	紗線	0.12	14	-11

(二)106年1月我國紡織品經香港轉口至中國大陸統計：

項目	金額 (百萬美元)	比重 (%)	成長率 (%)
1.纖維	0.25	1	33
2.紗線	5.70	21	-36
3.布料	20.36	75	-29
4.成衣及服飾品	0.18	1	-50
5.雜項紡織品	0.65	2	-23
合計	27.14	100	-30

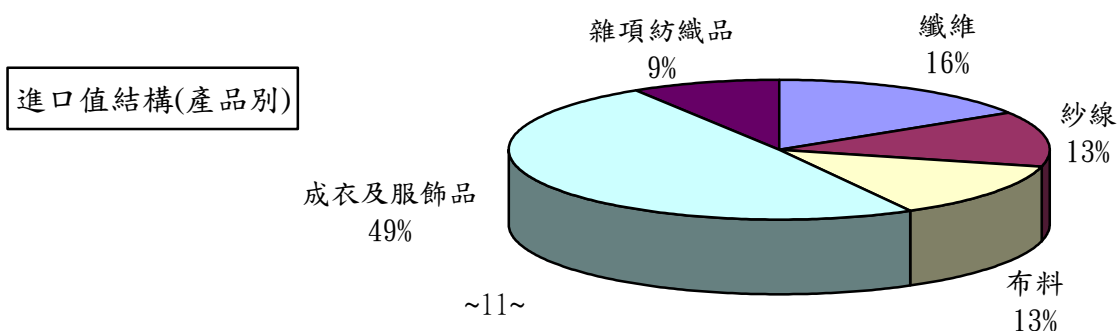
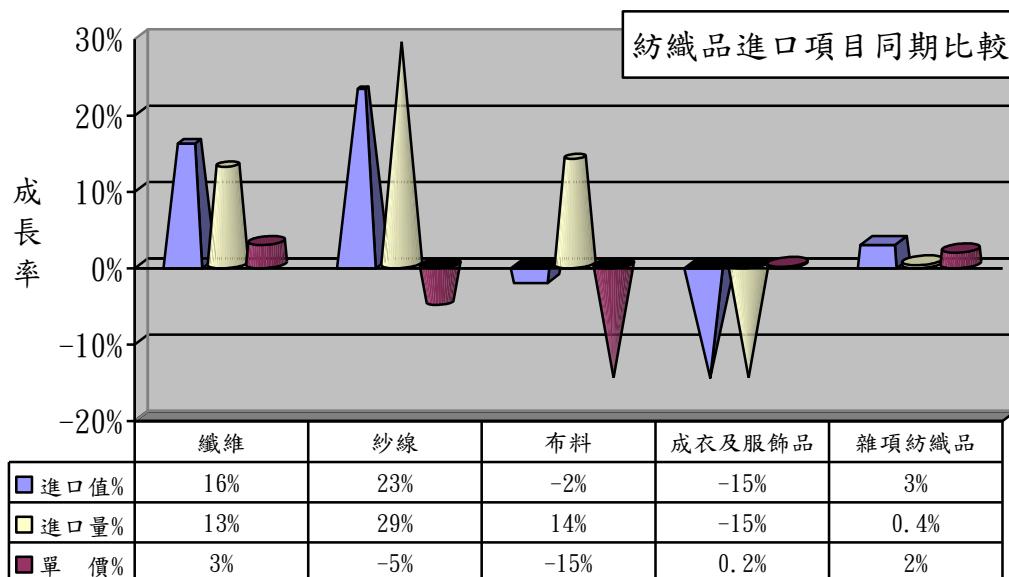
三、進口概況

106年1-2月我國紡織品進口值為4.90億美元，佔全國進口總值(395.46億美元)之1.2%，較去年同期衰退4%；進口量為9.84萬公噸，較去年同期成長10%。

(一)紡織品進口項目分析：

紡織品進口以成衣及服飾品為大宗，進口值為2.39億美元，佔進口總值49%。

項 目	進口值 (億美元)	比重 (%)	同期 比較 (%)	進口量 (萬公噸)	同期 比較 (%)	單價 (美元/ 公斤)	同期 比較 (%)
1.纖維	0.77	16	16	4.30	13	1.80	3
2.紗線	0.65	13	23	1.97	29	3.29	-5
3.布料	0.64	13	-2	1.30	14	4.91	-15
4.成衣及服飾品	2.39	49	-15	1.31	-15	18.19	0.2
5.雜項紡織品	0.45	9	3	0.96	0.4	4.65	2
合 計	4.90	100	-4	9.84	10	4.97	-13



四、主要進口來源

106年1-2月我國紡織品首要進口來源為中國大陸，進口值為1.86億美元，佔紡織品進口值之38%，較去年同期衰退11%。

排名	主要進口地區	進口值 (億美元)	佔進口總值 比重(%)	同期比較 (%)
1	中國大陸	1.86	38	-11
2	越南	0.55	11	3
3	歐盟	0.44	9	-10
4	美國	0.37	8	22
5	日本	0.25	5	3
合計		3.47	71	-4

(一)前五大進口來源之主要進口項目分析：

我紡織品前5大進口來源中，自中國大陸、越南、歐盟及日本以進口以成衣及服飾品為主，美國則以纖維為大宗分佔76%。

進口地區	主要進口項目	進口值 (億美元)	佔自該地區 進口紡織品 比重(%)	同期比較 (%)
1.中國大陸	成衣及服飾品	1.11	60	-18
	布料	0.27	14	10
2.越南	成衣及服飾品	0.29	53	-18
	紗線	0.13	24	71
3.歐盟	成衣及服飾品	0.30	68	-3
	布料	0.05	11	-10
4.美國	纖維	0.28	76	68
	布料	0.04	11	-57
5.日本	成衣及服飾品	0.07	28	-1
	布料	0.07	28	-20

(二)106年1月中國大陸紡織品經香港轉口至台灣統計：

項目	金額 (百萬美元)	比重 (%)	成長率 (%)
1.纖維	--	--	--
2.紗線	0.04	--	-45
3.布料	0.14	1	-1
4.成衣及服飾品	17.63	98	-13
5.雜項紡織品	0.24	1	-20
合計	18.05	100	-13

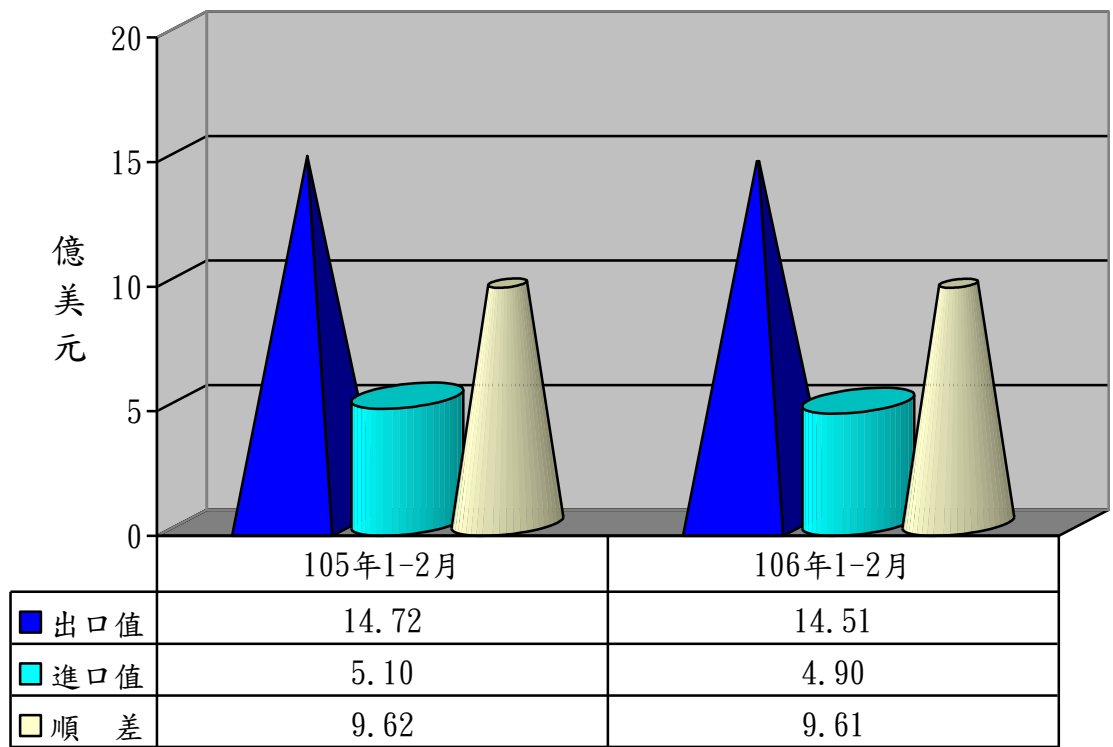
五、外銷訂單

依據經濟部統計處外銷訂單統計資料，106年1-2月份紡織品接單金額為9.23億美元，較去年同期成長10%。**106年1-2月**累計接單金額為**9.32億美元**，較去年同期成長**3%**。

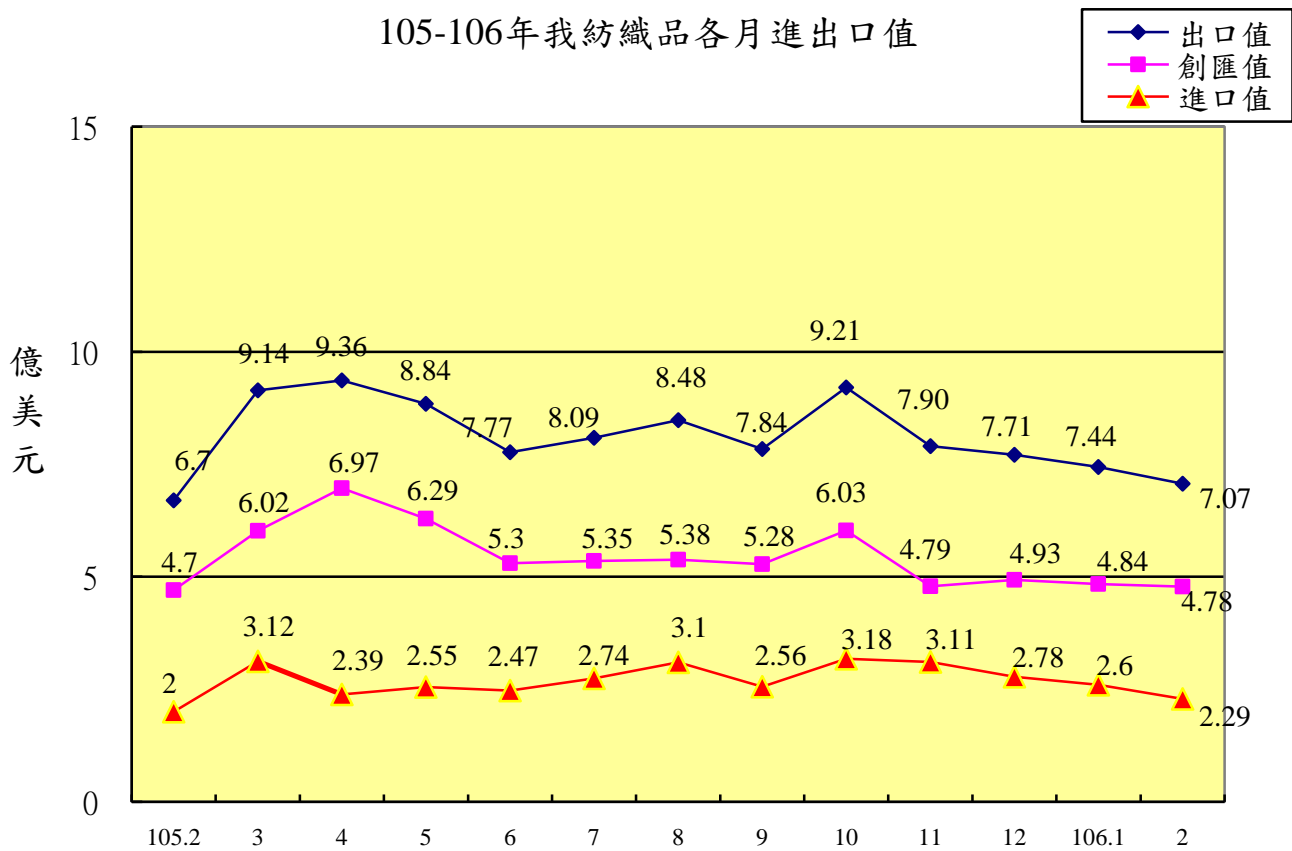
六、貿易順差

(一) 105年度我國紡織品出口值為99.04億美元，進口值為33.08億美元，貿易順差為65.96億美元，較104年同期減少7.49億美元，衰退10%。僅次於「機械及電機設備」、「塑膠、橡膠及其製品」及「基本金屬及其製品」，為我國第4大創匯產業。

(二) 106年1-2月紡織品出口值為14.51億美元，進口值為4.90億美元，貿易順差為9.61億美元，較去(105)年同期減少0.01億美元，衰退0.1%。



105-106年我紡織品各月進出口值



七、2016-2017年1-2月我國主要出口項目進出口值及創匯狀況

年度	項目 進出口值	全國	成長率	紡織品	成長率	機 械 及電機 設 備	成長率	基 本 金 屬 及 其 製 品	成長率	精 密 器 鐘 錶 樂 器	成長率	塑 膠 橡 膠 及 其 製 品	成長率	礦 產 品	成長率	化 學 品	成長率
2016 1-2月	出口值	399.39	-12.5%	14.73	-9.2%	216.61	-8.5%	35.00	-18.2%	20.65	-24.6%	28.28	-14.3%	15.95	-17.9%	25.46	-14.9%
	進口值	322.30	-12.4%	5.10	-8.8%	123.91	-6.3%	22.96	-31.2%	14.58	-1.3%	10.89	-10.2%	48.33	-24.0%	37.91	-3.7%
	順逆差	77.09	-13.1%	9.63	-9.5%	92.70	-11.3%	12.04	27.8%	6.07	-51.90%	17.39	-16.59%	-32.38	26.7%	-12.45	-31.6%
2016 1-3月	出口值	626.94	-12.1%	23.86	-10.1%	338.46	-8.2%	54.78	-16.6%	32.50	-23.8%	45.71	-13.5%	23.83	-21.4%	40.43	-16.0%
	進口值	505.22	-14.0%	8.22	-5.1%	194.54	-6.9%	36.75	-28.5%	23.56	-8.0%	17.38	-13.5%	71.83	-29.7%	59.07	-8.3%
	順逆差	121.72	-3.2%	15.64	-12.5%	143.92	-10.0%	18.03	26.8%	8.94	-47.57%	28.33	-13.58%	-48.00	33.2%	-18.64	-14.1%
2016 1-4月	出口值	849.17	-10.7%	33.21	-8.9%	457.78	-7.4%	73.86	-15.3%	44.29	-20.3%	62.81	-11.7%	31.98	-19.4%	55.15	-13.3%
	進口值	679.59	-12.9%	10.60	-6.4%	260.15	-5.8%	49.87	-27.0%	31.92	-10.5%	23.16	-13.9%	99.33	-27.1%	79.46	-7.8%
	順逆差	169.58	-0.7%	22.61	-9.9%	197.63	-9.6%	23.99	27.0%	12.37	-37.96%	39.65	-10.44%	-67.35	30.2%	-24.31	-7.8%
2016 1-5月	出口值	1,084.54	-10.5%	42.05	-10.5%	582.43	-7.2%	94.83	-14.3%	56.99	-19.4%	79.66	-12.9%	41.45	-19.6%	71.06	-12.7%
	進口值	879.97	-10.9%	13.15	-5.4%	336.71	-2.5%	65.15	-23.6%	42.98	-4.1%	29.99	-11.6%	129.65	-26.7%	102.06	-6.3%
	順逆差	204.57	-8.6%	28.90	-12.6%	245.72	-12.9%	29.68	16.9%	14.01	-45.87%	49.67	-13.57%	-88.20	29.6%	-31.00	-12.5%
2016 1-6月	出口值	1,313.32	-9.1%	49.82	-11.0%	707.53	-5.2%	115.45	-12.5%	69.10	-18.2%	96.06	-11.8%	51.51	-19.5%	85.06	-12.1%
	進口值	1,073.00	-10.7%	15.62	-6.2%	410.54	-2.1%	80.12	-21.3%	52.50	-6.5%	36.45	-11.2%	158.94	-27.7%	122.33	-7.0%
	順逆差	240.32	-1.1%	34.20	-12.9%	296.99	-9.2%	35.33	17.4%	16.60	-41.38%	59.61	-12.17%	-107.43	31.0%	-37.27	-7.1%
2016 1-7月	出口值	1,554.56	-7.7%	57.91	-10.2%	839.89	-4.0%	136.88	-11.2%	82.64	-15.9%	113.53	-10.4%	60.65	-15.6%	100.29	-10.0%
	進口值	1,278.10	-9.2%	18.36	-5.3%	490.45	-0.2%	94.85	-19.3%	62.85	-4.6%	43.09	-9.6%	191.26	-25.5%	144.03	-6.0%
	順逆差	276.46	0.2%	39.55	-11.9%	349.44	-8.9%	42.03	14.8%	19.79	-38.77%	70.44	-10.86%	-130.61	29.3%	-43.74	-4.7%
2016 1-8月	出口值	1,800.97	-6.6%	66.39	-9.8%	976.68	-2.8%	158.81	-9.9%	96.29	-14.2%	130.78	-9.5%	69.34	-15.1%	114.67	-9.3%
	進口值	1,484.80	-8.1%	21.46	-5.0%	573.91	1.8%	110.26	-18.4%	72.34	-3.2%	50.10	-8.1%	223.86	-24.1%	166.39	-5.9%
	順逆差	316.17	1.4%	44.93	-12.0%	402.77	-8.6%	48.55	17.8%	23.95	-36.10%	80.68	-10.30%	-154.52	27.5%	-51.72	-2.8%
2016 1-9月	出口值	2,026.33	-6.1%	74.22	-9.7%	1,108.09	-1.8%	178.05	-9.3%	109.02	-13.0%	145.38	-9.5%	77.65	-15.3%	125.75	-9.9%
	進口值	1,666.70	-7.2%	24.02	-6.5%	655.08	4.0%	122.54	-17.9%	80.82	-2.5%	55.91	-8.1%	248.73	-23.6%	184.82	-6.1%
	順逆差	359.63	-0.4%	50.20	-11.3%	453.01	-9.1%	55.51	18.0%	28.20	-33.51%	89.47	-10.40%	-171.08	26.9%	-59.07	-3.4%
2016 1-10月	出口值	2,293.77	-4.5%	83.643	-8.9%	1,258.13	-0.2%	200.78	-7.1%	124.14	-10.7%	163.71	-8.4%	88.97	-13.6%	141.61	-8.1%
	進口值	1,890.43	-4.7%	27.20	-5.6%	748.26	6.7%	137.67	-15.9%	90.25	-1.1%	62.70	-6.4%	285.12	-19.8%	207.75	-4.1%
	順逆差	403.34	-3.6%	56.23	-10.4%	509.87	-8.8%	63.11	20.2%	33.89	-29.03%	101.01	-9.63%	-196.15	22.3%	-66.14	-5.9%
2016 1-11月	出口值	2,547.07	-3.1%	91.32	-8.6%	1,402.18	1.4%	222.39	-5.3%	138.20	-8.9%	181.03	-7.2%	99.06	-11.8%	156.47	-6.9%
	進口值	2,101.12	-4.0%	30.30	-4.8%	833.43	7.5%	152.97	-14.3%	99.14	-1.1%	69.55	-5.5%	317.53	-17.8%	229.41	-3.1%
	順逆差	445.95	1.4%	61.02	-10.4%	568.75	-6.3%	69.42	23.3%	39.06	-24.08%	111.48	-8.25%	-218.47	20.2%	-72.94	-6.1%
2016 1-12月	出口值	2,803.99	-1.7%	99.04	-8.3%	1,543.01	2.6%	245.35	-3.7%	152.40	-7.2%	199.22	-5.7%	109.60	-9.2%	171.60	-5.6%
	進口值	2,309.38	-2.6%	33.08	-4.3%	919.97	9.4%	168.21	-12.6%	108.26	-1.6%	75.78	-5.1%	351.81	-15.4%	249.90	-2.5%
	順逆差	494.61	2.8%	65.96	-10.2%	623.04	-6.0%	77.14	23.6%	44.14	-18.53%	123.44	-6.10%	-242.21	17.9%	-78.30	-5.0%
2017 1月	出口值	237.41	7.0%	7.44	-7.3%	129.46	7.5%	22.36	13.7%	12.44	1.1%	16.11	3.2%	10.40	25.2%	15.70	14.6%
	進口值	202.46	8.4%	2.60	-16.0%	78.09	10.6%	14.75	13.0%	9.26	12.9%	6.06	-7.2%	37.03	36.4%	20.02	-6.8%
	順逆差	34.95	-0.6%	4.84	-1.6%	51.37	3.1%	7.61	15.1%	3.18	-22.44%	10.05	10.68%	-26.63	-41.3%	-4.32	44.4%
2017 1-2月	出口值	464.02	16.2%	14.51	-1.4%	251.44	16.1%	43.12	23.2%	24.51	18.7%	34.05	20.4%	21.92	37.4%	30.81	21.0%
	進口值	395.46	22.7%	4.90	-3.9%	150.54	21.5%	30.92	34.7%	18.21	24.9%	12.50	14.8%	73.99	53.1%	41.80	10.3%
	順逆差	68.56	-11.1%	9.61	-0.1%	100.90	8.8%	12.20	1.3%	6.30	3.79%	21.55	23.92%	-52.07	-60.8%	-10.99	11.7%

※資料來源：紡拓會根據財政部統計處資料編製