



105年1-8月我國紡織品
進出口貿易概況

紡拓會市場開發處
105年10月

目 錄

簡析-----	1
一、出口概況-----	3
二、主要出口市場-----	9
三、進口概況-----	11
四、主要進口來源-----	12
五、外銷訂單-----	13
六、貿易順差-----	13
七、2015-2016年1-8月我國主要出口項目進出口值及創匯狀況--	15

簡 析

依據我國海關進出口貿易統計資料顯示，105年1-8月我國貨品出口總值為1,800.97億美元，較去年同期衰退7%；進口總值為1,484.80億美元，較去年同期衰退8%，貿易順差316.17億美元，較去年同期成長1.4%。

在紡織品貿易方面，105年1-8月我紡織品出口總值為66.39億美元，衰退10%，進口總值為21.46億美元，衰退5%，貿易順差為44.93億美元，較去年同期減少6.13億美元，衰退12%。

以出口值分析，主要出口項目為布料(占67%)，其次為紗線(占15%)、纖維(占8%)、成衣及服飾品(占6%)及雜項紡織品(占4%)；五大項目中僅雜項紡織品呈現正成長2%，出口大宗之布料衰退10%，纖維-5%、紗線-13%、成衣及服飾-12%。以進口值分析，主要進口項目以成衣及服飾品為大宗(占54%)成長2%，其次為纖維(占12%)衰退20%、布料(占14%)衰退4%、紗線(占11%)衰退18%及雜項紡織品(占9%)衰退2%。

以出口地區分析，我紡織品第一大出口市場為越南，其次為中國大陸、美國、香港及印尼，合計佔出口總值近6成。在出口項目方面，五大出口地區均以布料為大宗，以輸越南出口值最大，以輸印尼比重為87%最高。進口地區方面，中國大陸為我排名第一的進口來源，其次為越南、歐盟、美國及日本，合計佔進口總值達73%；其中自中國大陸、越南、歐盟之進口項目以成衣及服飾品為主，美國以纖維為大宗佔62%。

依據我國海關進出口貿易資料，出口225.6億美元，較去年同月減少1.8%，進口181.9億美元，成長0.7%。9月出口意外衰退，主要係因颱風來襲工作日數減少所致。另我進口為本(105)年首度轉正，其中資本設備大幅成長17.1%，反映業者投資信心增加。隨著傳統出口旺季來臨，我8月外銷訂單已終結連續16個月之下滑而增加等，未來我出口可望逐步成長。至於其他主要國家貿易表現增減不一。

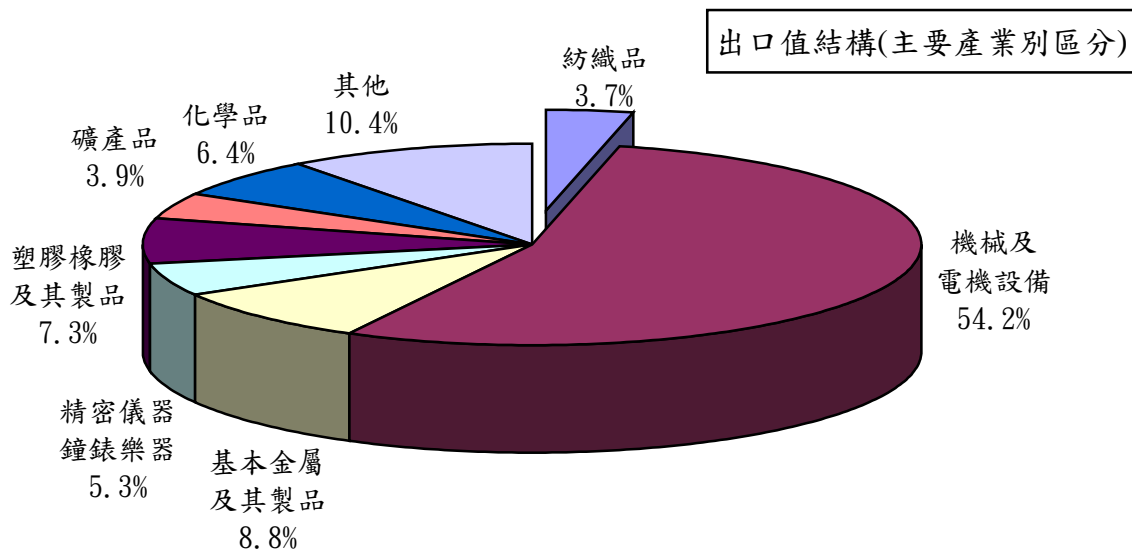
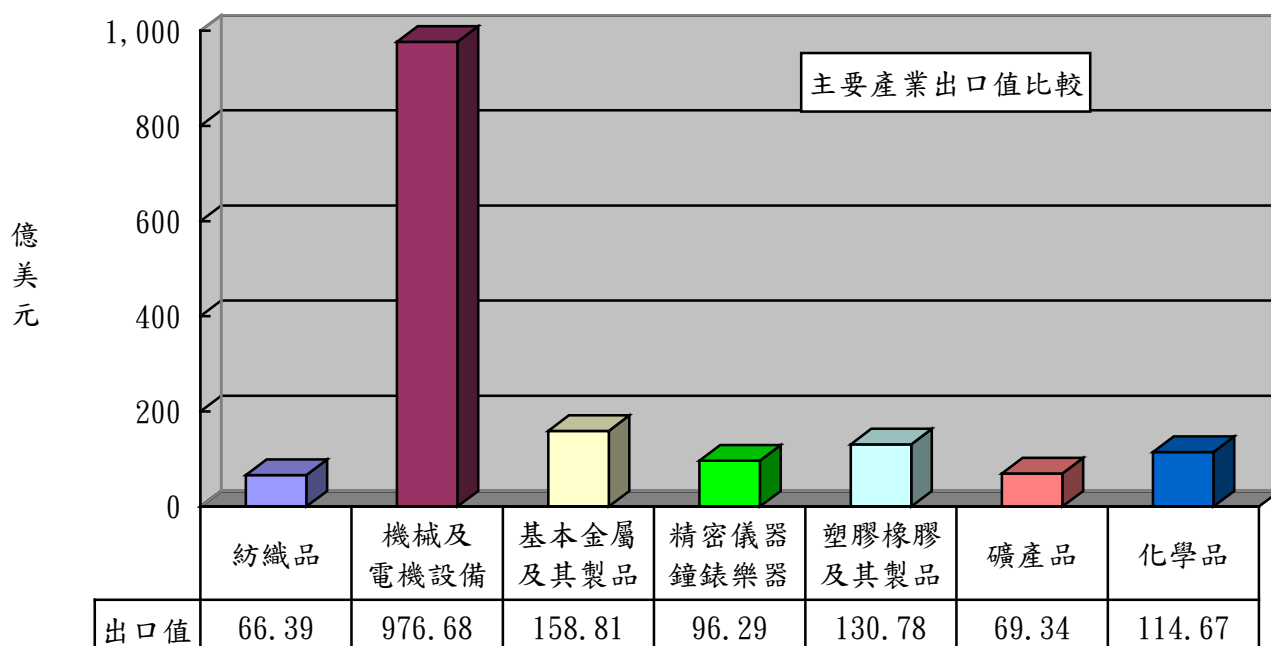
展望未來，近期OECD、IMF等國際組織均預測明(106)年全

球經濟成長(3.2%、3.4%)將較今年(2.9%、3.1%)微幅增加，WTO 則修正 2016 年全球貿易量成長預測為僅 1.7%，為 2009 年金融危機以來之新低。WTO 秘書長 Mr. Roberto Azevedo 指出，為提振全球貿易，期許 WTO 會員建立更包容之貿易環境，降低貿易障礙，善用資訊科技協助中小企業拓展國際市場。

一、出口概況

105年1-8月我國紡織品出口值為66.39億美元，佔全國出口總值(1,800.97億美元)之3.7%，較去年同期衰退10%；出口量為149.01萬公噸，較去年同期衰退1%；出口單價則較去年同期衰退9%。

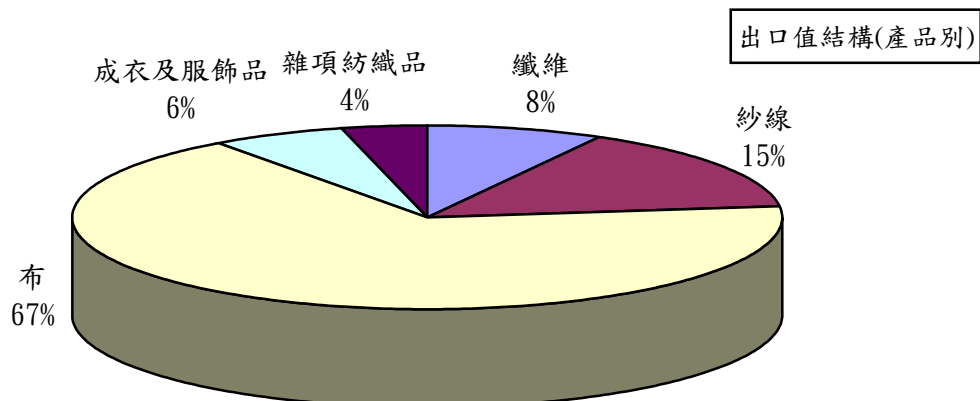
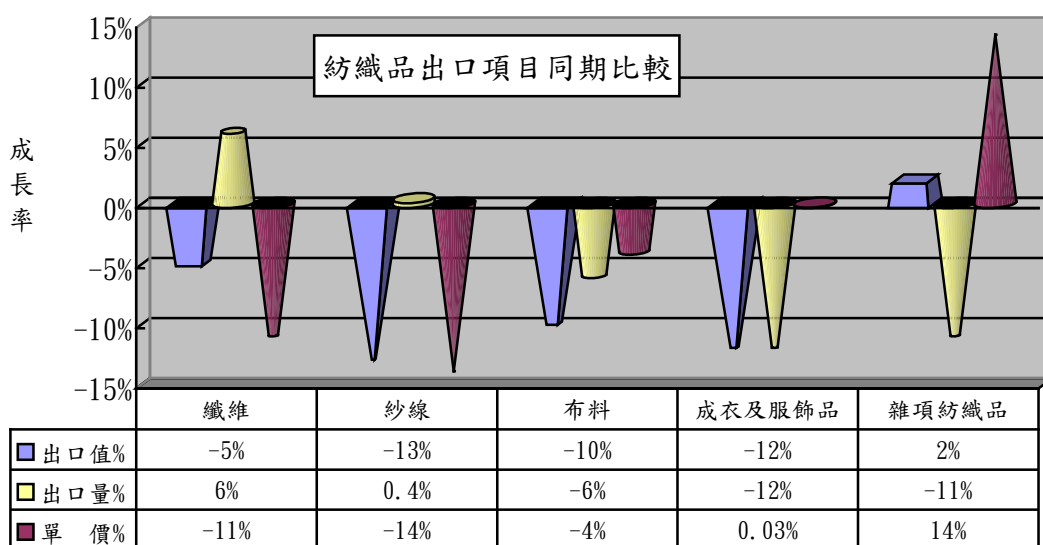
產業別	紡織品	機械及 電機設備	基本金屬 及其製品	精密儀器 鐘錶樂器	塑膠橡膠 及其製品	礦產品	化學品
出口值 (億美元)	66.39	976.68	158.81	96.29	130.78	69.34	114.67
佔總出口 值比重	3.7%	54.2%	8.8%	5.3%	7.3%	3.9%	6.4%
同期比較	-10%	-3%	-10%	-14%	-10%	-15%	-9%



(一)主要出口項目分析：

紡織品出口仍以布料為大宗，出口值達44.79億美元，佔出口總值之67%，較去年同期衰退10%；出口量為60.32萬公噸，較去年同期衰退6%；出口單價則較去年同期衰退4%。

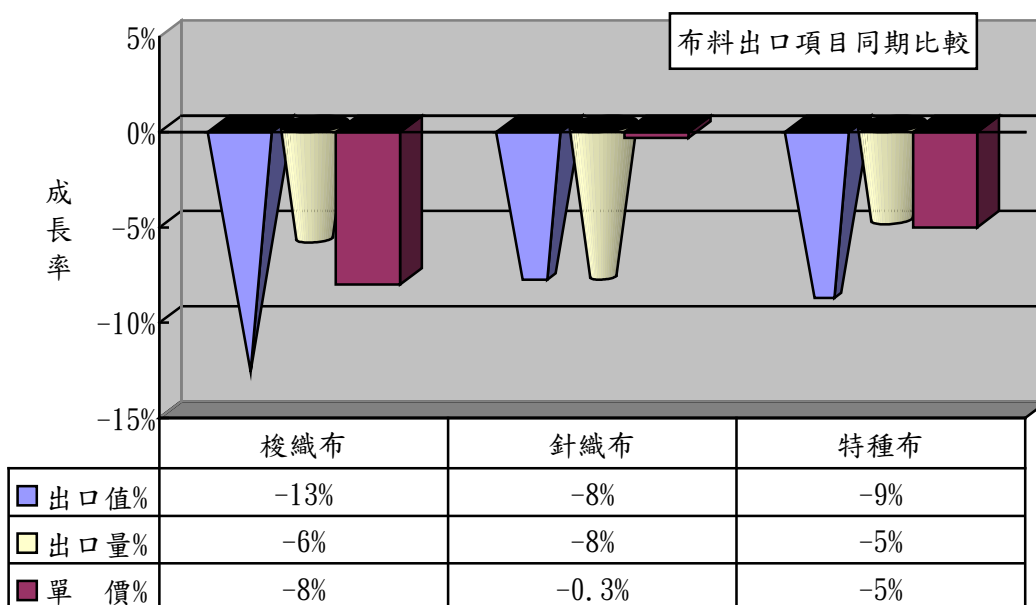
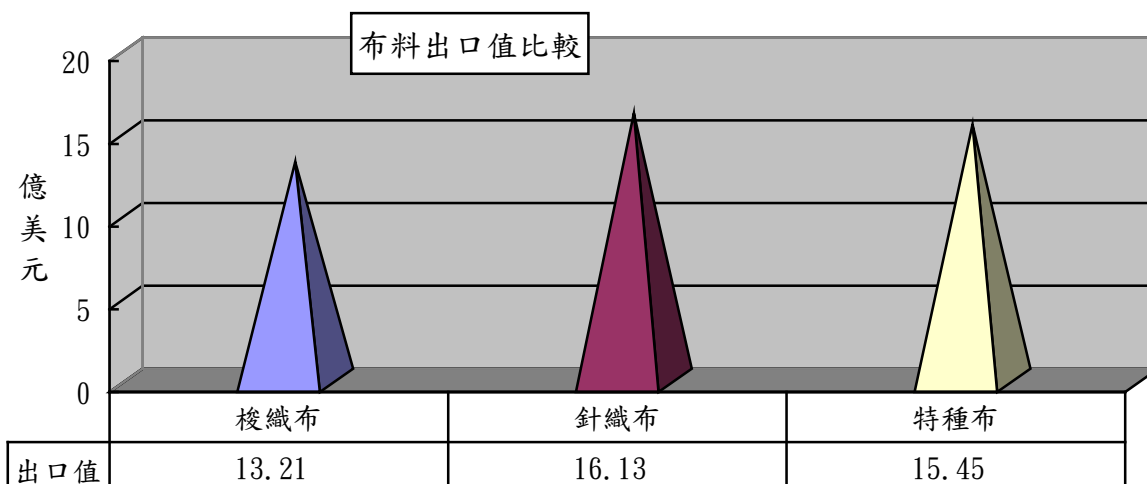
項 目	出口值 (億美元)	比重 (%)	同期 比較 (%)	出口量 (萬公噸)	同期 比較 (%)	單價 (美元/ 公斤)	同期 比較 (%)
1.纖維	5.63	8	-5	41.22	6	1.37	-11
2.紗線	9.72	15	-13	41.40	0.4	2.35	-14
3.布料	44.79	67	-10	60.32	-6	7.43	-4
4.成衣及服飾品	3.86	6	-12	1.78	-12	21.62	0.03
5.雜項紡織品	2.39	4	2	4.29	-11	5.57	14
合 計	66.39	100	-10	149.01	-1	4.46	-9



(二)布類出口項目分析：

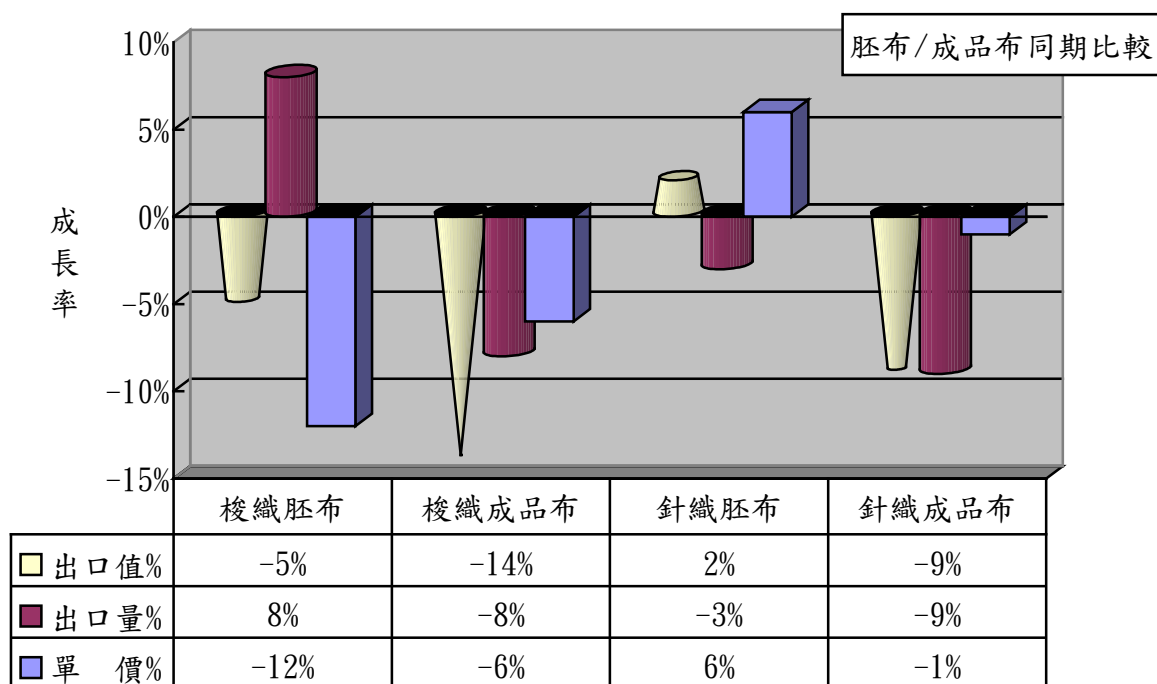
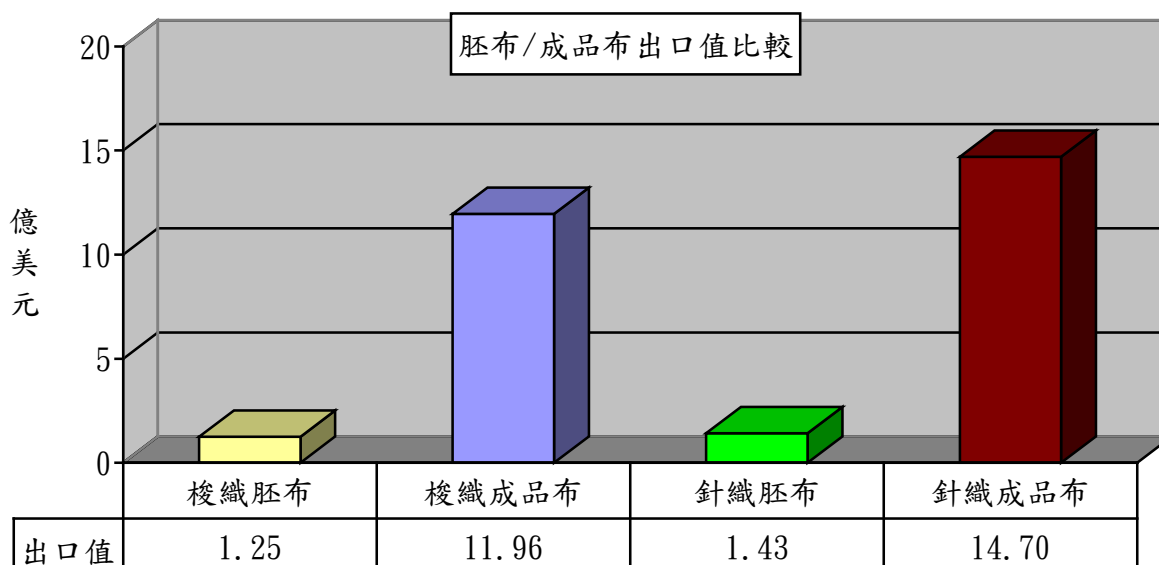
布料產品中針織布之出口值佔布料出口值之36%，達16.13億美元，較去年同期衰退8%。

項目	出口值 (億美元)	佔布料 比重 (%)	同期 比較 (%)	出口量 (萬公噸)	同期 比較 (%)	單價 (美元/ 公斤)	同期 比較 (%)
1.梭織布	13.21	30	-13	19.25	-6	6.86	-8
2.針織布	16.13	36	-8	18.46	-8	8.74	-0.3
3.特種布	15.45	34	-9	22.61	-5	6.83	-5
合計	44.79	100	-10	60.32	-6	7.43	-4



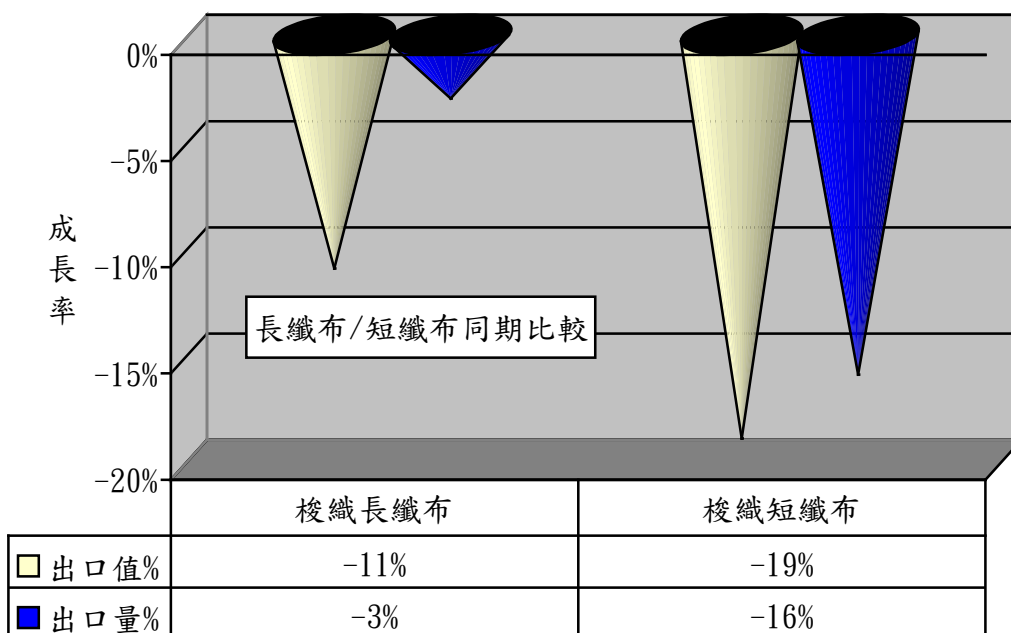
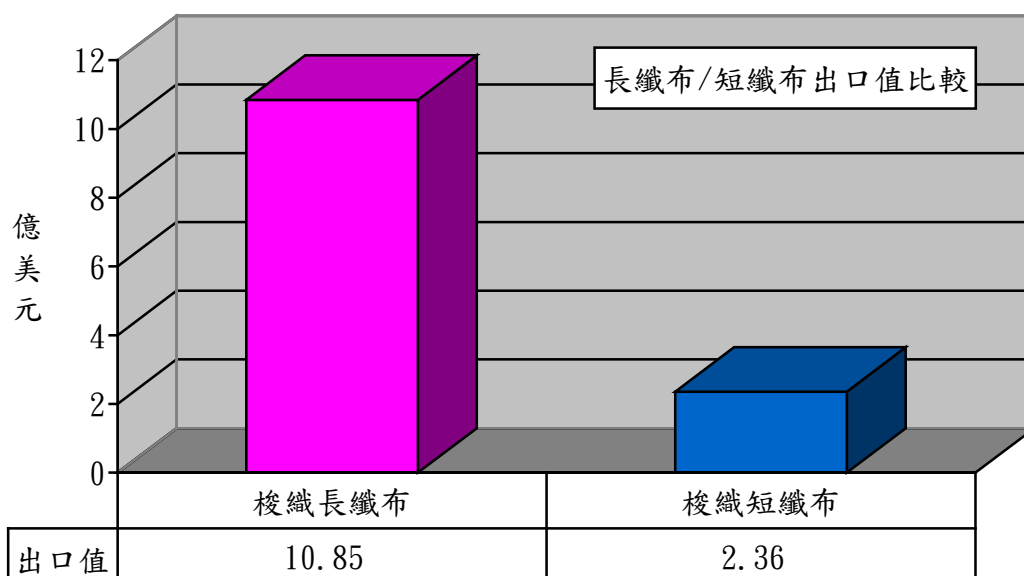
1、以胚布及成品布分析：

項 目	出口值 (億美元)	佔布料 比重 (%)	同期 比較 (%)	出口量 (萬公噸)	同期 比較 (%)	單價 (美元/ 公斤)	同期 比較 (%)
1.梭織胚布	1.25	3	-5	3.72	8	3.36	-12
2.梭織成品布	11.96	27	-14	15.53	-8	7.70	-6
3.針織胚布	1.43	3	2	1.99	-3	7.18	6
4.針織成品布	14.70	33	-9	16.47	-9	8.93	-1



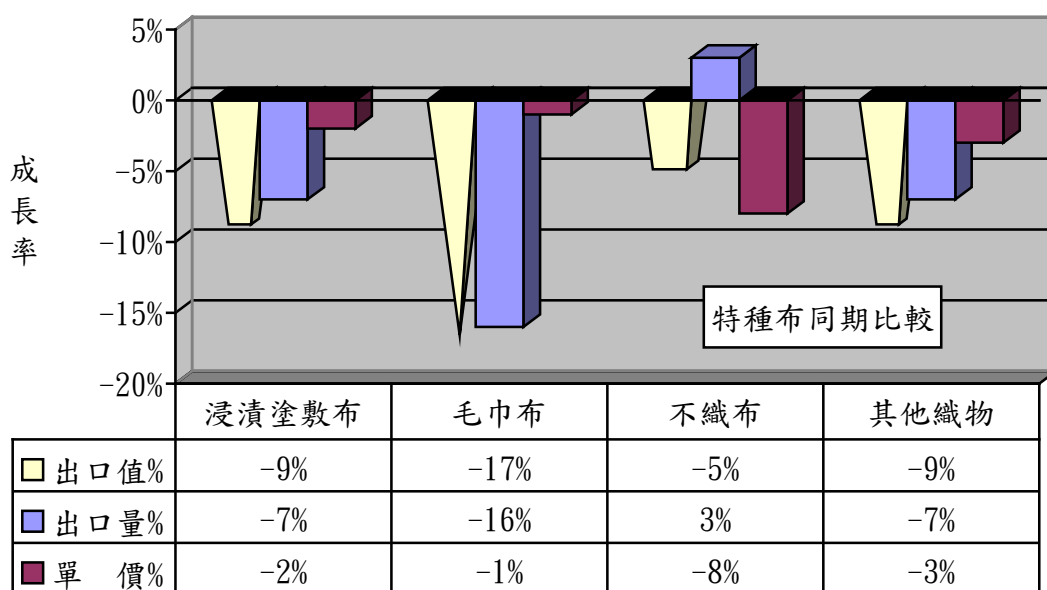
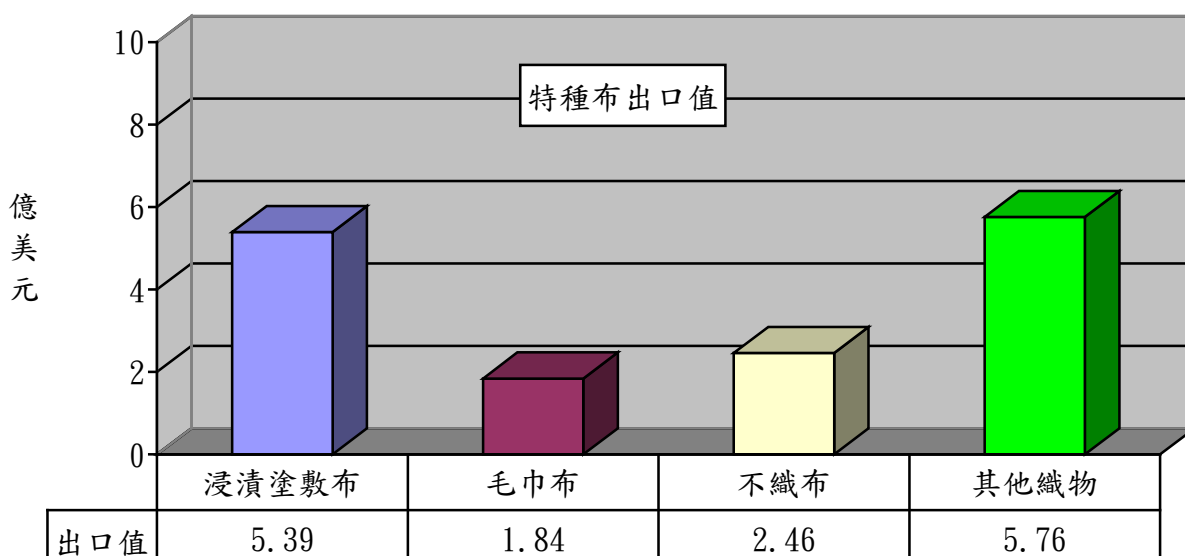
2、以梭織布主要項目分析：

項 目	出口值 (億美元)	佔布料 比重(%)	同期比較 (%)	出口量 (萬公噸)	同期比較 (%)
1.梭織長纖布	10.85	24	-11	16.47	-3
2.梭織短纖布	2.36	6	-19	2.78	-16



3、以特種布主要項目分析：

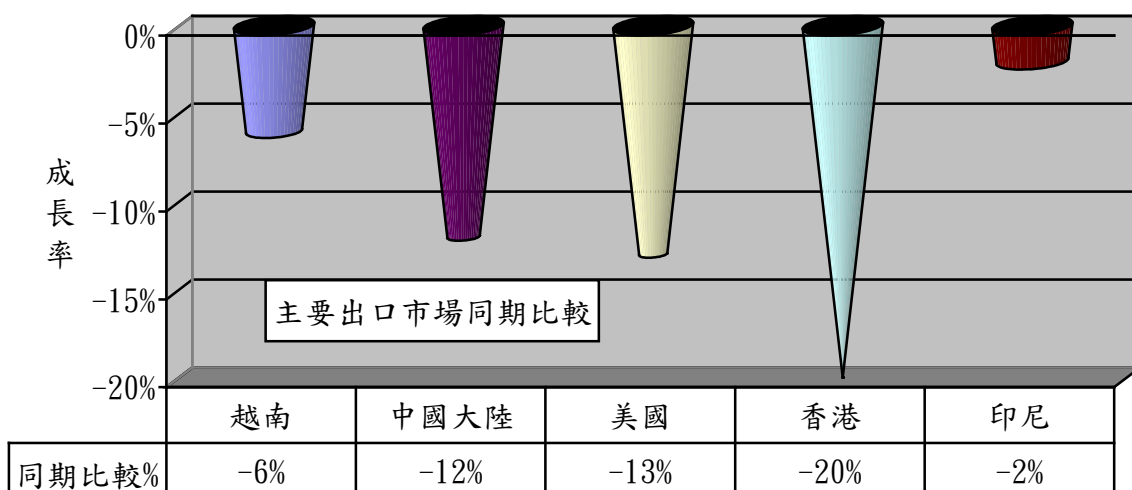
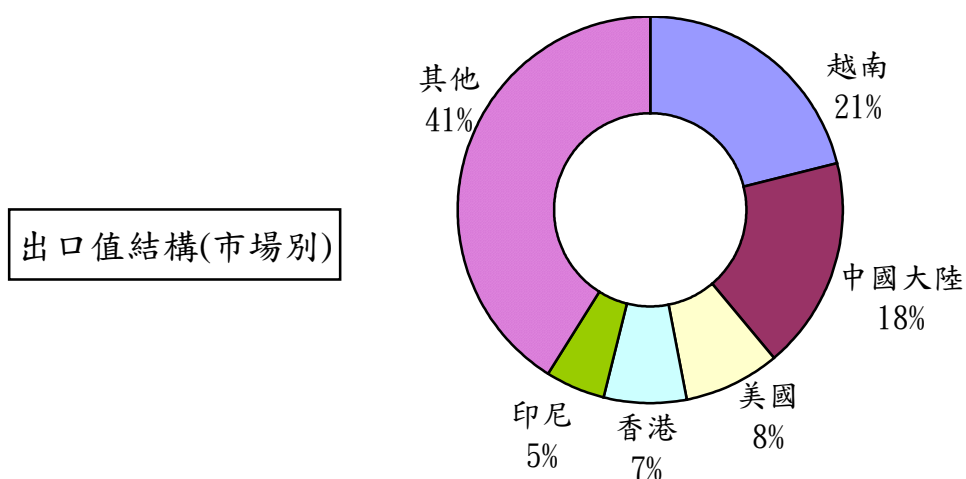
項 目	出口值 (億美元)	佔布料 比重 (%)	同期 比較 (%)	出口量 (萬公噸)	同期 比較 (%)	單價 (美元 /公斤)	同期 比較 (%)
1.浸漬塗敷加工布	5.39	12	-9	7.05	-7	7.65	-2
2.毛巾布	1.84	4	-17	2.32	-16	7.92	-1
3.不織布	2.46	5	-5	6.50	3	3.78	-8
4.其他織物	5.76	13	-9	6.74	-7	8.55	-3
合 計	15.45	34	-9	22.61	-5	6.83	-5



二、主要出口市場

105年1-8月我國紡織品第一大出口市場為越南，出口值達13.63億美元，佔紡織品出口值之21%，較去年同期衰退6%。

排名	主要出口地區	出口值(億美元)	佔總出口值比重(%)	同期比較(%)
1	越南	13.63	21	-6
2	中國大陸	12.18	18	-12
3	美國	5.18	8	-13
4	香港	4.67	7	-20
5	印尼	3.64	5	-2
合計		39.30	59	-11



(一)前五大出口市場主要出口項目分析：

我紡織品前5大出口市場中，均以布料產品為主，其中以出口值最大者為越南10.79億美元；而比重最高者為印尼，達87%。

出口地區	主要出口項目	出口值 (億美元)	佔出口至該 地區紡織品 比重(%)	同期比較 (%)
1.越南	布料	10.79	79	-6
	紗線	1.08	8	-20
2.中國大陸	布料	7.67	63	-15
	紗線	3.14	26	-8
3.美國	布料	2.42	47	-13
	成衣及服飾品	1.42	27	-26
4.香港	布料	3.71	79	-19
	紗線	0.62	13	-29
5.印尼	布料	3.18	87	-1
	纖維	0.17	5	-6

(二)105年1-7月我國紡織品經香港轉口至中國大陸統計：

項目	金額 (百萬美元)	比重 (%)	成長率 (%)
1.纖維	1.72	1	43
2.紗線	48.67	17	-23
3.布料	219.32	79	-13
4.成衣及服飾品	2.31	1	-22
5.雜項紡織品	5.33	2	-7
合計	277.35	100	-15

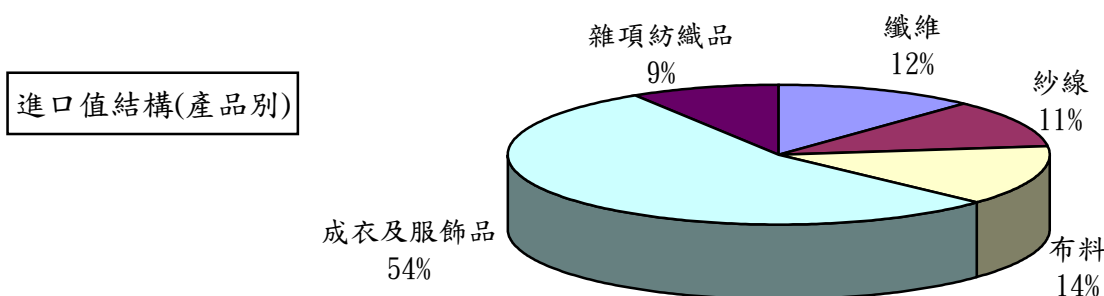
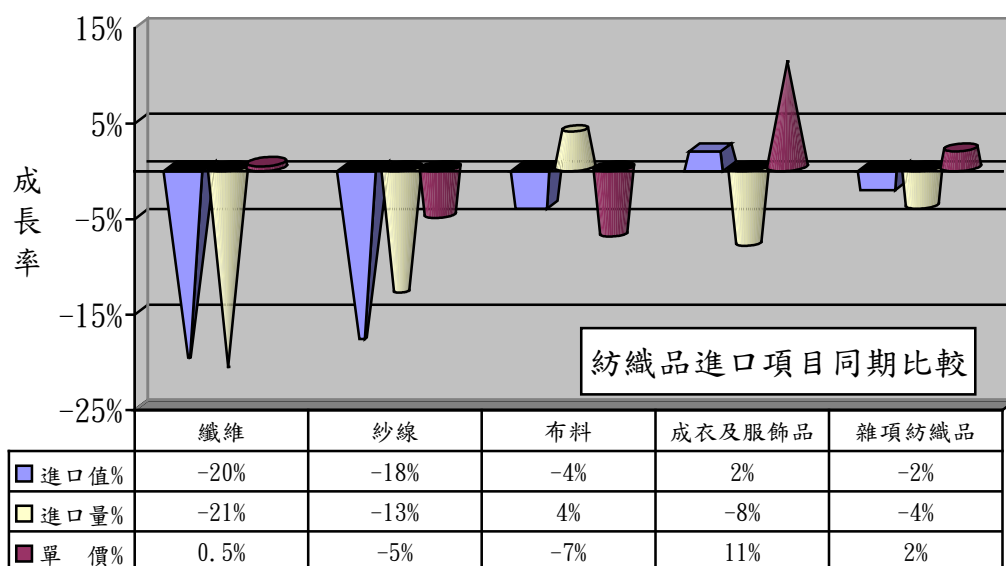
三、進口概況

105年1-8月我國紡織品進口值為21.46億美元，佔全國進口總值(1,484.80億美元)之1.4%，較去年同期衰退5%；進口量為39.35萬公噸，較去年同期衰退13%。

(一)紡織品進口項目分析：

紡織品進口以成衣及服飾品為大宗，進口值為11.54億美元，佔進口總值54%。

項 目	進口值 (億美元)	比重 (%)	同期 比較 (%)	進口量 (萬公噸)	同期 比較 (%)	單價 (美元/ 公斤)	同期 比較 (%)
1.纖維	2.63	12	-20	15.52	-21	1.69	0.5
2.紗線	2.34	11	-18	6.87	-13	3.40	-5
3.布料	2.96	14	-4	5.66	4	5.23	-7
4.成衣及服飾品	11.54	54	2	6.93	-8	16.65	11
5.雜項紡織品	1.99	9	-2	4.37	-4	4.56	2
合 計	21.46	100	-5	39.35	-13	5.45	9



四、主要進口來源

105年1-8月我國紡織品首要進口來源為中國大陸，進口值為8.89億美元，佔紡織品進口值之41%，較去年同期衰退6%。

排名	主要進口地區	進口值(億美元)	佔進口總值比重(%)	同期比較(%)
1	中國大陸	8.89	41	-6
2	越南	2.35	11	2
3	歐盟	1.85	9	2
4	美國	1.40	7	-16
5	日本	1.17	5	-2
合計		15.66	73	-5

(一)前五大進口來源之主要進口項目分析：

我紡織品前5大進口來源中，自中國大陸、越南、歐盟以進口成衣及服飾品為主，美國以纖維為大宗佔62%，日本則以布料為主。

進口地區	主要進口項目	進口值(億美元)	佔自該地區進口紡織品比重(%)	同期比較(%)
1.中國大陸	成衣及服飾品	5.59	63	-6
	布料	1.16	13	-1
2.越南	成衣及服飾品	1.59	68	6
	紗線	0.33	14	-1
3.歐盟	成衣及服飾品	1.23	66	7
	布料	0.24	13	-16
4.美國	纖維	0.87	62	-26
	布料	0.34	24	27
5.日本	布料	0.38	32	-10
	成衣及服飾品	0.38	32	23

(二)105年1-7月中國大陸紡織品經香港轉口至台灣統計：

項目	金額 (百萬美元)	比重 (%)	成長率 (%)
1.纖維	0.03	--	21
2.紗線	0.75	1	-17
3.布料	1.09	1	-56
4.成衣及服飾品	87.49	96	-16
5.雜項紡織品	1.94	2	13
合計	91.30	100	-16

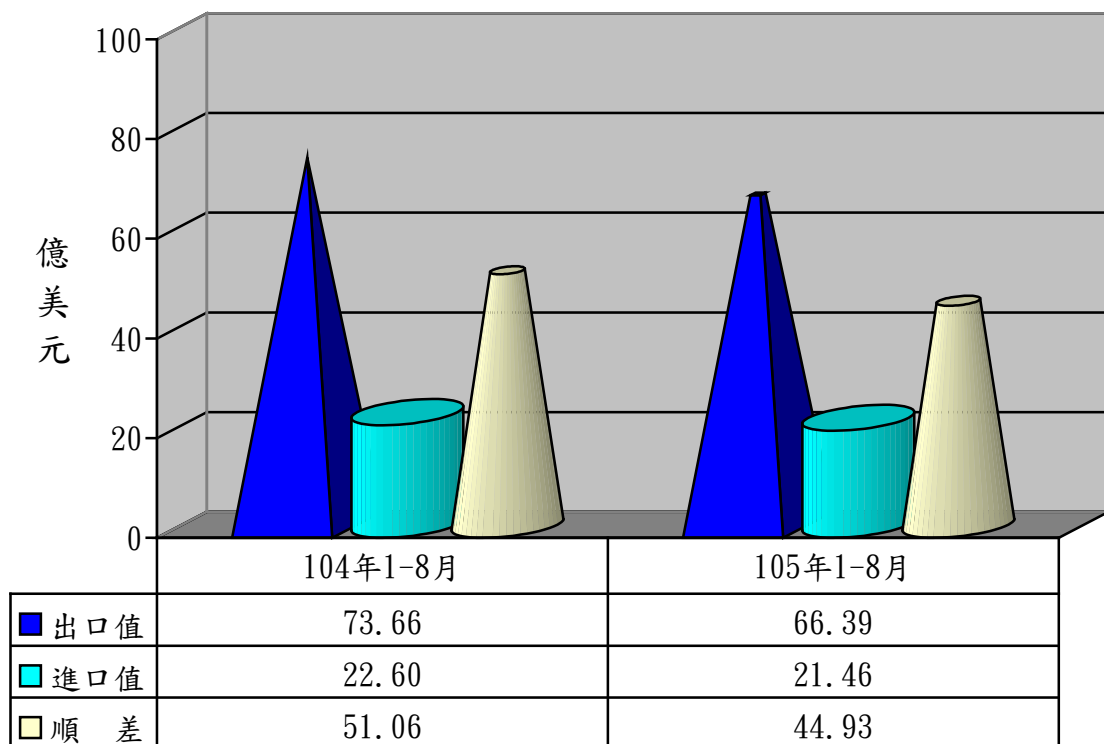
五、外銷訂單

依據經濟部統計處外銷訂單統計資料，105年8月份紡織品接單金額為10.52億美元，較去年同期成長1%。**105年1-8月累計接單金額為70.60億美元，較去年同衰退7%。**

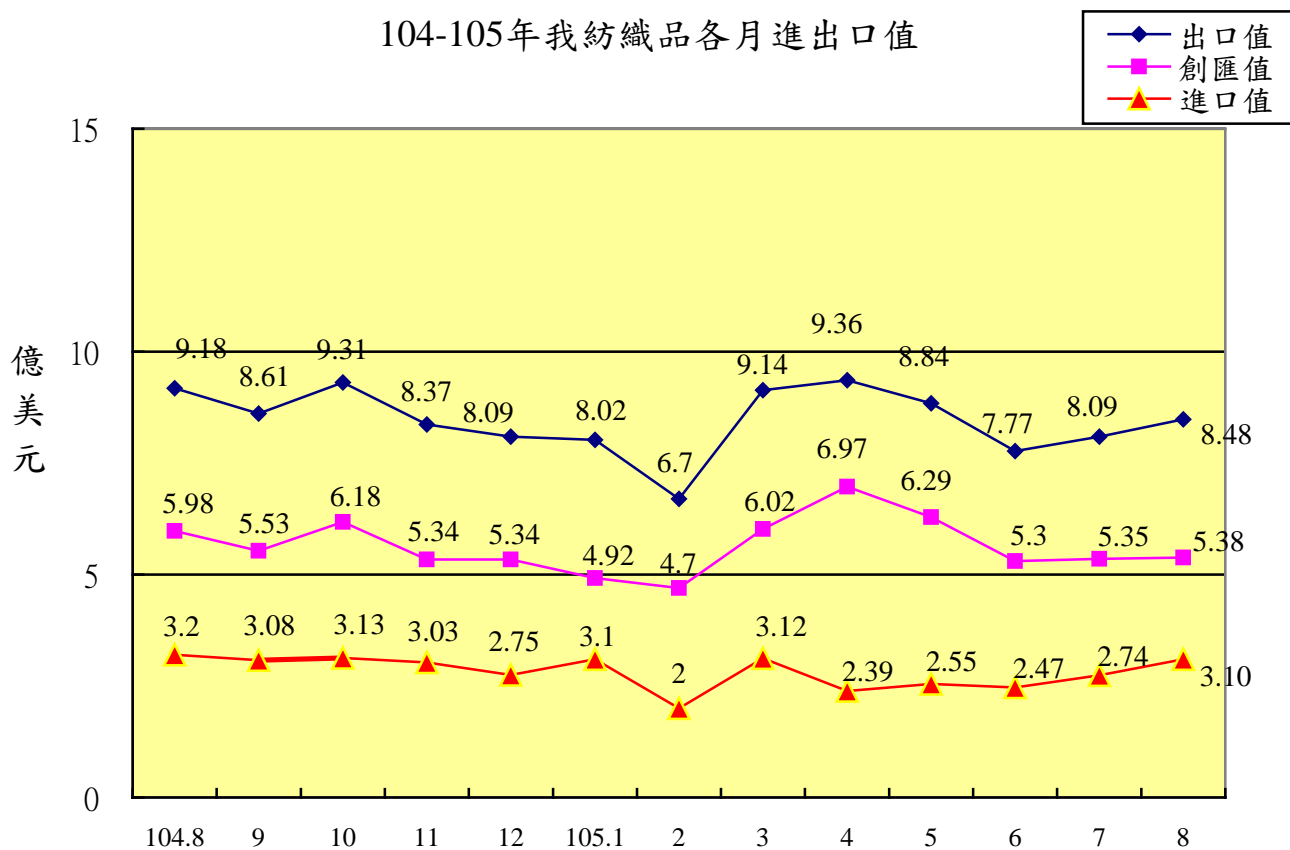
六、貿易順差

(一) 104年度我國紡織品出口值為108.03億美元，進口值為34.58億美元，貿易順差為73.45億美元，較103年同期減少7.93億美元，衰退10%。僅次於「機械及電機設備」與「塑膠、橡膠及其製品」，為我國第3大創匯產業。

(二) 105年1-8月紡織品出口值為66.39億美元，進口值為21.46億美元，貿易順差為44.93億美元，較去(104)年同期減少6.13億美元，衰退12%。



104-105年我紡織品各月進出口值



七、2015-2016年1-8月我國主要出口項目進出口值及創匯狀況

年度	項目 進出口值	全國	成長率	紡織品	成長率	機 械 及電機 設 備	成長率	基 本 金 屬 及 其 製 品	成長率	精 密 儀 器 鐘 錶 樂 器	成長率	塑 膠 橡 膠 及 其 製 品	成長率	礦 產 品	成長率	化 學 品	成長率
2015 1-8 月	出口值	1,927.61	-7.4%	73.66	-4.5%	1,004.83	-0.3%	176.27	-9.0%	112.22	-18.3%	144.47	-12.3%	81.64	-42.8%	126.43	-15.2%
	進口值	1,615.91	-12.8%	22.60	5.4%	563.94	-0.3%	135.05	-10.9%	74.74	-10.6%	54.53	7.5%	294.90	-39.7%	176.74	-13.4%
	順逆差	311.70	36.0%	50.06	-8.4%	440.89	-0.3%	41.22	-2.4%	37.48	-30.36%	89.94	-21.15%	-213.26	38.4%	-50.31	8.5%
2015 1-9 月	出口值	2,124.04	-9.4%	82.27	-5.2%	1,086.59	-4.8%	194.11	-10.8%	142.79	-8.0%	159.79	-12.6%	91.78	-42.9%	137.33	-17.5%
	進口值	1,738.40	-16.5%	25.68	2.3%	605.08	-5.2%	142.56	-17.1%	82.33	-11.7%	51.10	-11.2%	319.54	-41.2%	195.00	-15.1%
	順逆差	385.64	45.8%	56.59	-8.3%	481.51	-4.4%	51.55	12.7%	60.46	-2.55%	108.69	-13.28%	-227.76	40.4%	-57.67	8.6%
2015 1-10 月	出口值	2,363.02	-9.6%	91.58	-5.5%	1,215.27	-5.1%	213.65	-11.7%	156.85	-9.4%	177.72	-12.2%	102.23	-42.2%	151.49	-17.0%
	進口值	2,110.40	-16.5%	28.81	2.5%	744.45	-4.6%	167.36	-20.5%	99.49	-10.8%	61.82	-12.2%	377.64	-41.8%	235.00	-15.1%
	順逆差	252.62	193.0%	62.77	-8.9%	470.82	-5.8%	46.30	47.2%	57.37	-6.75%	115.91	-12.26%	-275.41	41.7%	-83.52	11.5%
2015 1-11 月	出口值	2,584.34	-10.3%	99.94	-6.2%	1,334.57	-5.8%	232.13	-12.6%	169.52	-11.7%	193.97	-12.6%	111.28	-42.1%	165.31	-17.4%
	進口值	2,110.40	-16.5%	31.83	1.7%	744.45	-4.6%	167.36	-20.5%	99.49	-10.8%	61.81	-12.2%	377.64	-41.8%	235.00	-15.1%
	順逆差	473.94	34.4%	68.11	-9.5%	590.12	-7.2%	64.77	17.6%	70.03	-12.85%	132.16	-12.82%	-266.36	41.8%	-69.69	9.2%
2015 1-12 月	出口值	2,804.81	-10.6%	108.03	-6.6%	1,452.58	-6.2%	251.62	-13.1%	182.01	-12.9%	210.07	-12.8%	119.31	-41.7%	178.79	-17.5%
	進口值	2,289.23	-16.5%	34.58	1.0%	807.21	-5.2%	179.97	-21.1%	109.57	-8.8%	67.21	-11.9%	405.85	-41.4%	255.47	-14.8%
	順逆差	515.58	30.0%	73.45	-9.7%	645.37	-7.3%	71.65	17.0%	72.44	-18.51%	142.86	-13.28%	-286.54	41.3%	-76.68	8.0%
2016 1 月	出口值	221.96	-13.0%	8.02	-11.1%	120.38	-8.5%	19.67	-19.9%	12.35	-19.8%	15.61	-18.2%	8.32	-16.5%	13.70	-19.8%
	進口值	186.85	-11.7%	3.10	-1.5%	70.54	-7.1%	13.07	-34.8%	8.24	5.2%	6.53	-3.4%	27.16	-25.8%	21.48	-1.5%
	順逆差	35.11	-19.3%	4.92	-15.7%	49.84	-10.3%	6.60	46.7%	4.11	-45.71%	9.08	-26.36%	-18.84	29.2%	-7.78	-64.5%
2016 1-2 月	出口值	399.79	-12.4%	14.72	-8.9%	216.62	-8.5%	35.00	-18.2%	20.72	-24.4%	28.29	-14.2%	16.18	-16.7%	25.52	-14.7%
	進口值	323.12	-12.2%	5.10	-7.1%	124.12	-6.2%	22.98	-31.2%	14.63	-0.9%	10.89	-10.2%	48.81	-23.3%	37.92	-3.7%
	順逆差	76.67	-13.6%	9.62	-9.9%	92.50	-11.5%	12.02	27.6%	6.09	-51.74%	17.40	-16.55%	-32.63	26.1%	-12.40	-31.1%
2016 1-3 月	出口值	626.94	-12.1%	23.86	-10.1%	338.46	-8.2%	54.78	-16.6%	32.50	-23.8%	45.71	-13.5%	23.83	-21.4%	40.43	-16.0%
	進口值	505.22	-14.0%	8.22	-5.1%	194.54	-6.9%	36.75	-28.5%	23.56	-8.0%	17.38	-13.5%	71.83	-29.7%	59.07	-8.3%
	順逆差	121.72	-3.2%	15.64	-12.5%	143.92	-10.0%	18.03	26.8%	8.94	-47.57%	28.33	-13.58%	-48.00	33.2%	-18.64	-14.1%
2016 1-4 月	出口值	849.17	-10.7%	33.21	-8.9%	457.78	-7.4%	73.86	-15.3%	44.29	-20.3%	62.81	-11.7%	31.98	-19.4%	55.15	-13.3%
	進口值	679.59	-12.9%	10.60	-6.4%	260.15	-5.8%	49.87	-27.0%	31.92	-10.5%	23.16	-13.9%	99.33	-27.1%	79.46	-7.8%
	順逆差	169.58	-0.7%	22.61	-9.9%	197.63	-9.6%	23.99	27.0%	12.37	-37.96%	39.65	-10.44%	-67.35	30.2%	-24.31	-7.8%
2016 1-5 月	出口值	1,084.54	-10.5%	42.05	-10.5%	582.43	-7.2%	94.83	-14.3%	56.99	-19.4%	79.66	-12.9%	41.45	-19.6%	71.06	-12.7%
	進口值	879.97	-10.9%	13.15	-5.4%	336.71	-2.5%	65.15	-23.6%	42.98	-4.1%	29.99	-11.6%	129.65	-26.7%	102.06	-6.3%
	順逆差	204.57	-8.6%	28.90	-12.6%	245.72	-12.9%	29.68	16.9%	14.01	-45.87%	49.67	-13.57%	-88.20	29.6%	-31.00	-12.5%
2016 1-6 月	出口值	1,313.32	-9.1%	49.82	-11.0%	707.53	-5.2%	115.45	-12.5%	69.10	-18.2%	96.06	-11.8%	51.51	-19.5%	85.06	-12.1%
	進口值	1,073.00	-10.7%	15.62	-6.2%	410.54	-2.1%	80.12	-21.3%	52.50	-6.5%	36.45	-11.2%	158.94	-27.7%	122.33	-7.0%
	順逆差	240.32	-1.1%	34.20	-12.9%	296.99	-9.2%	35.33	17.4%	16.60	-41.38%	59.61	-12.17%	-107.43	31.0%	-37.27	-7.1%
2016 1-7 月	出口值	1,554.56	-7.7%	57.91	-10.2%	839.89	-4.0%	136.88	-11.2%	82.64	-15.9%	113.53	-10.4%	60.65	-15.6%	100.29	-10.0%
	進口值	1,278.10	-9.2%	18.36	-5.3%	490.45	-0.2%	94.85	-19.3%	62.85	-4.6%	43.09	-9.6%	191.26	-25.5%	144.03	-6.0%
	順逆差	276.46	0.2%	39.55	-11.9%	349.44	-8.9%	42.03	14.8%	19.79	-38.77%	70.44	-10.86%	-130.61	29.3%	-43.74	-4.7%
2016 1-8 月	出口值	1,800.97	-6.6%	66.39	-9.8%	976.68	-2.8%	158.81	-9.9%	96.29	-14.2%	130.78	-9.5%	69.34	-15.1%	114.67	-9.3%
	進口值	1,484.80	-8.1%	21.46	-5.0%	573.91	1.8%	110.26	-18.4%	72.34	-3.2%	50.10	-8.1%	223.86	-24.1%	166.39	-5.9%
	順逆差	316.17	1.4%	44.93	-12.0%	402.77	-8.6%	48.55	17.8%	23.95	-36.10%	80.68	-10.30%	-154.52	27.5%	-51.72	-2.8%

※資料來源：紡拓會根據財政部統計處資料編製