



105年1-7月我國紡織品
進出口貿易概況

紡拓會市場開發處
105年9月

目 錄

簡析-----	1
一、出口概況-----	3
二、主要出口市場-----	9
三、進口概況-----	11
四、主要進口來源-----	12
五、外銷訂單-----	13
六、貿易順差-----	13
七、2015-2016年1-7月我國主要出口項目進出口值及創匯狀況--	15

簡 析

依據我國海關進出口貿易統計資料顯示，105 年 1-7 月我國貨品出口總值為 1,554.56 億美元，較去年同期衰退 8%；進口總值為 1,278.10 億美元，較去年同期衰退 9%，貿易順差 276.46 億美元，較去年同期成長 0.2%。

在紡織品貿易方面，105 年 1-7 月我紡織品出口總值為 57.91 億美元，衰退 10%，進口總值為 18.36 億美元，衰退 5%，貿易順差為 39.55 億美元，較去年同期減少 5.53 億美元，衰退 12%。

以出口值分析，主要出口項目為布料(占 68%)，其次為紗線(占 15%)、纖維(占 8%)、成衣及服飾品(占 6%)及雜項紡織品(占 3%)；五大項目中僅雜項紡織品呈現正成長 1%，出口大宗之布料衰退 10%，纖維-6%、紗線-15%、成衣及服飾-13%。以進口值分析，主要進口項目以成衣及服飾品為大宗(占 53%)成長 3%，其次為纖維(占 13%)衰退 22%、布料(占 14%)衰退 6%、紗線(占 11%)衰退 19%及雜項紡織品(占 9%)衰退 1%。

以出口地區分析，我紡織品第一大出口市場為越南，其次為中國大陸、美國、香港及印尼，合計佔出口總值達 6 成。在出口項目方面，五大出口地區均以布料為大宗，以輸越南出口值最大，以輸印尼比重為 87%最高。進口地區方面，中國大陸為我排名第一的進口來源，其次為越南、歐盟、美國及日本，合計佔進口總值達 73%；其中自中國大陸、越南、歐盟之進口項目以成衣及服飾品為主，美國以纖維為大宗佔 61%。

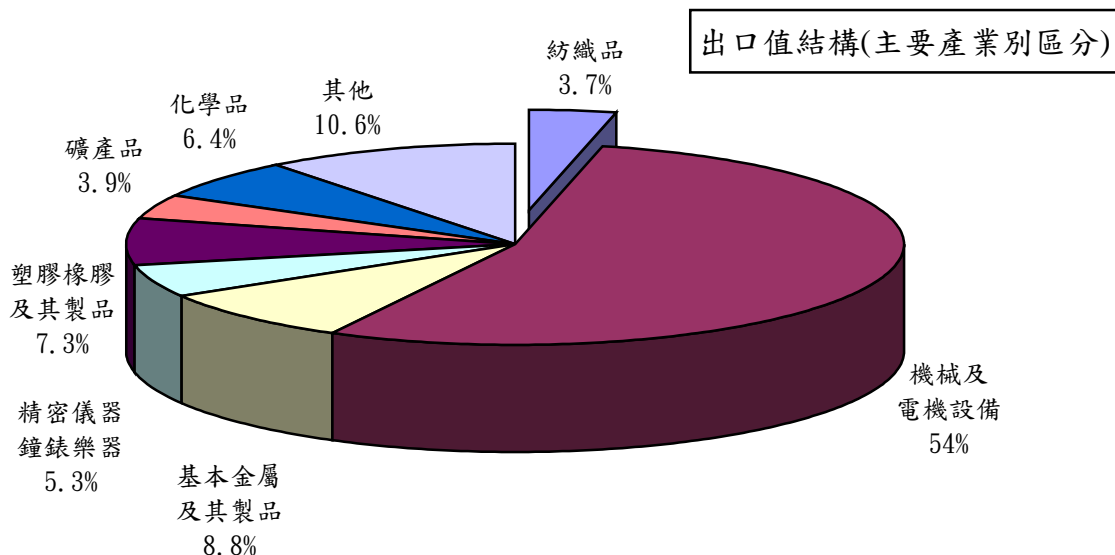
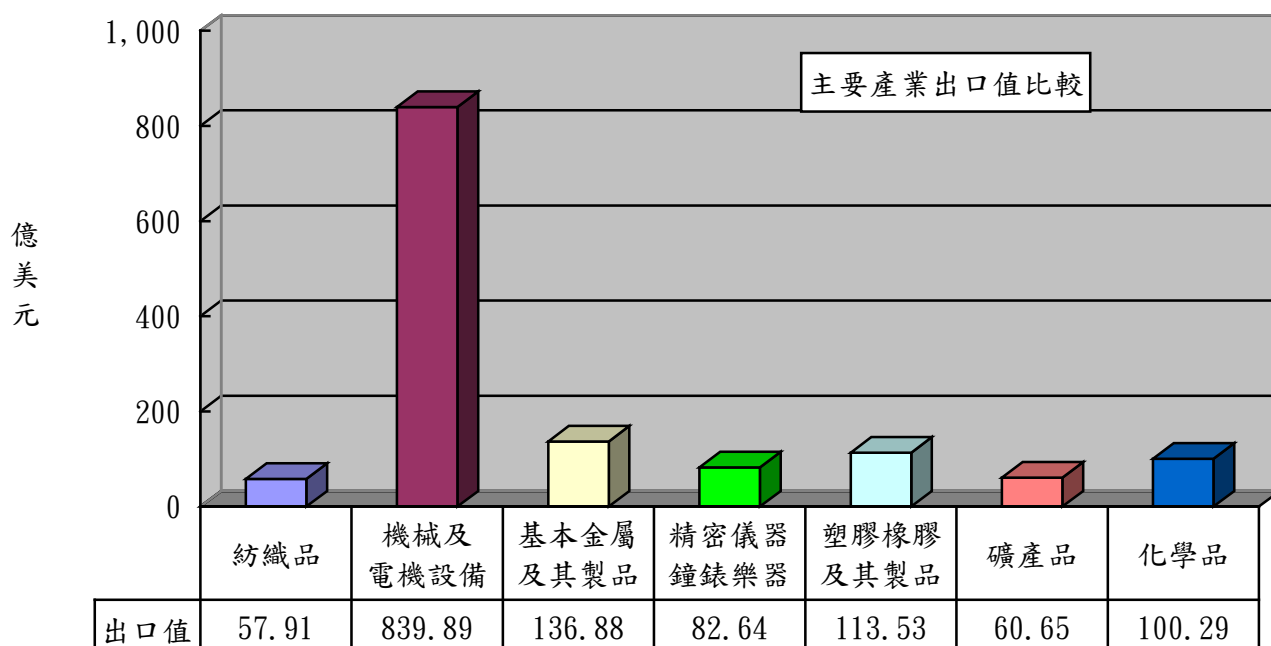
依據我國海關進出口貿易資料，8 月我國進出口資料，出口 246.6 億美元，較上年同月成長 1.0%；進口 206.7 億美元，較上年同月衰減 0.8%。由於半導體市況回溫，農工原料價格跌幅收斂，我出口呈現小幅成長。8 月出口額創 104 年 6 月以來單月新高，且出口已連續 2 個月超過 240 億美元，高於今年上半年各單月出口額，隨著傳統出口旺季來臨，未來出口應可逐季增溫，惟全球經濟復甦仍乏力(除南韓、日本出口微幅上漲外，其餘各國持續衰減)，須隨時留意貿易情勢變化。

展望未來，資訊科技協定擴大(ITA 2)降稅效應陸續顯現，以及泰國今(105)年 8 月公告 1,100 項貨品(主要為化學原物料及半成品)降稅清單，對我出口動能將有助益。另台經院林建甫院長亦表示，近期受惠於高階智慧型手機即將發售，我國相關供應鏈產品出口將有機會回溫。但下半年仍需密切注意如美國聯準會升息、石油原物料價格波動及英國脫歐後續發展等，對於全球景氣復甦所帶來的影響。

一、出口概況

105年1-7月我國紡織品出口值為57.91億美元，佔全國出口總值(1,554.56億美元)之3.7%，較去年同期衰退10%；出口量為129.52萬公噸，較去年同期衰退2%；出口單價則較去年同期衰退8%。

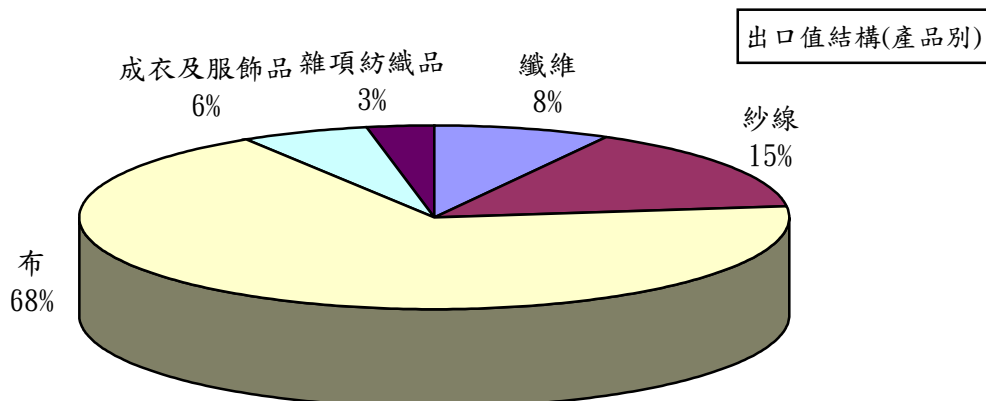
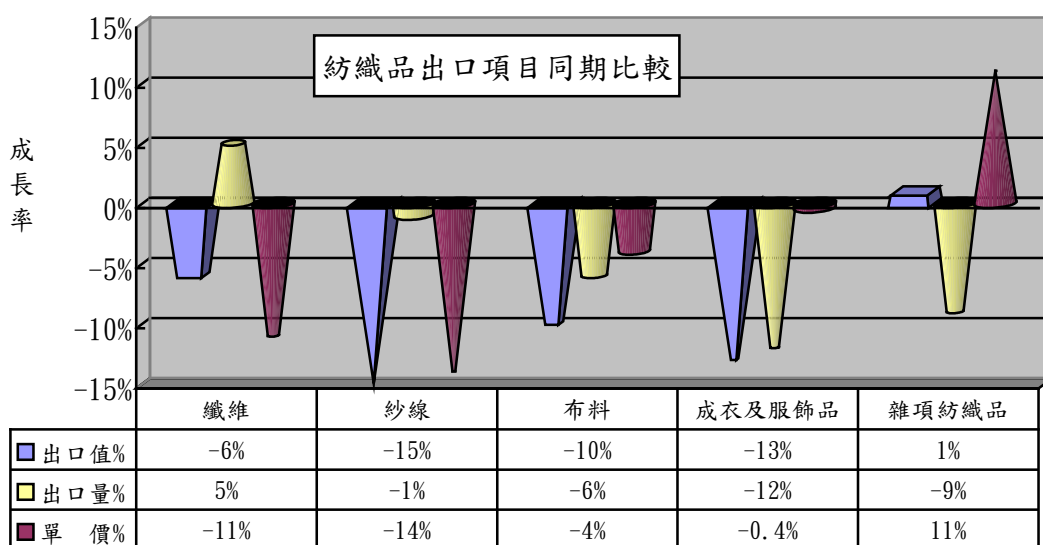
產業別	紡織品	機械及 電機設備	基本金屬 及其製品	精密儀器 鐘錶樂器	塑膠橡膠 及其製品	礦產品	化學品
出口值 (億美元)	57.91	839.89	136.88	82.64	113.53	60.65	100.29
佔總出口 值比重	3.7%	54%	8.8%	5.3%	7.3%	3.9%	6.4%
同期比較	-10%	-4%	-11%	-16%	-10%	-16%	-10%



(一)主要出口項目分析：

紡織品出口仍以布料為大宗，出口值達39.16億美元，佔出口總值之68%，較去年同期衰退10%；出口量為52.58萬公噸，較去年同期衰退6%；出口單價則較去年同期衰退4%。

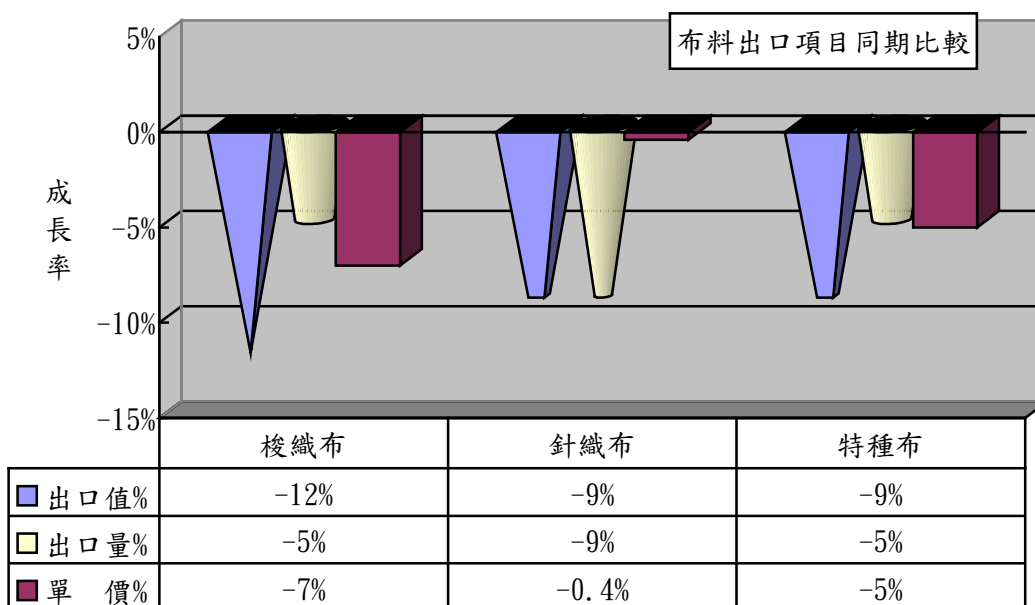
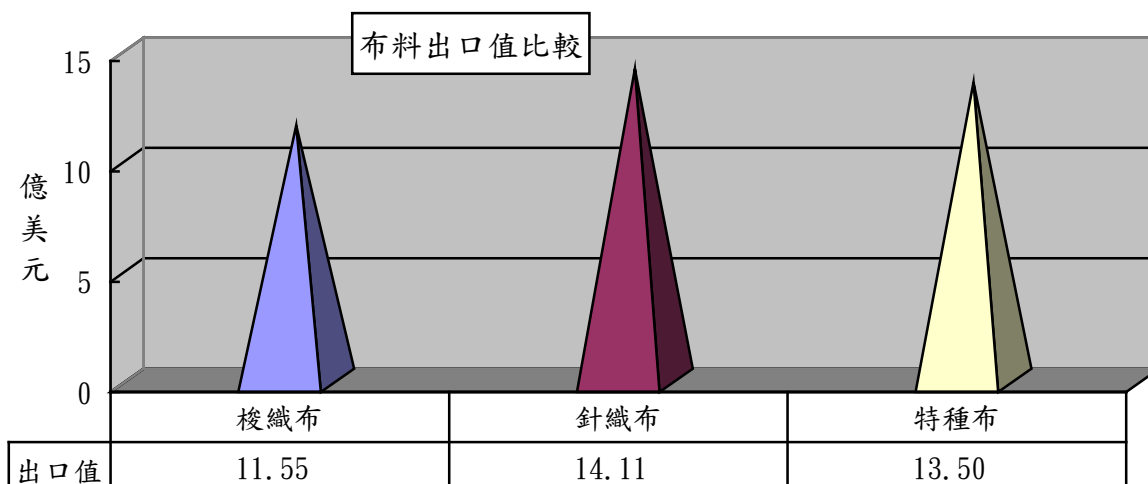
項 目	出口值 (億美元)	比重 (%)	同期 比較 (%)	出口量 (萬公噸)	同期 比較 (%)	單價 (美元/ 公斤)	同期 比較 (%)
1.纖維	4.91	8	-6	35.87	5	1.37	-11
2.紗線	8.46	15	-15	35.92	-1	2.35	-14
3.布料	39.16	68	-10	52.58	-6	7.45	-4
4.成衣及服飾品	3.32	6	-13	1.54	-12	21.65	-0.4
5.雜項紡織品	2.06	3	1	3.61	-9	5.72	11
合 計	57.91	100	-10	129.52	-2	4.47	-8



(二)布類出口項目分析：

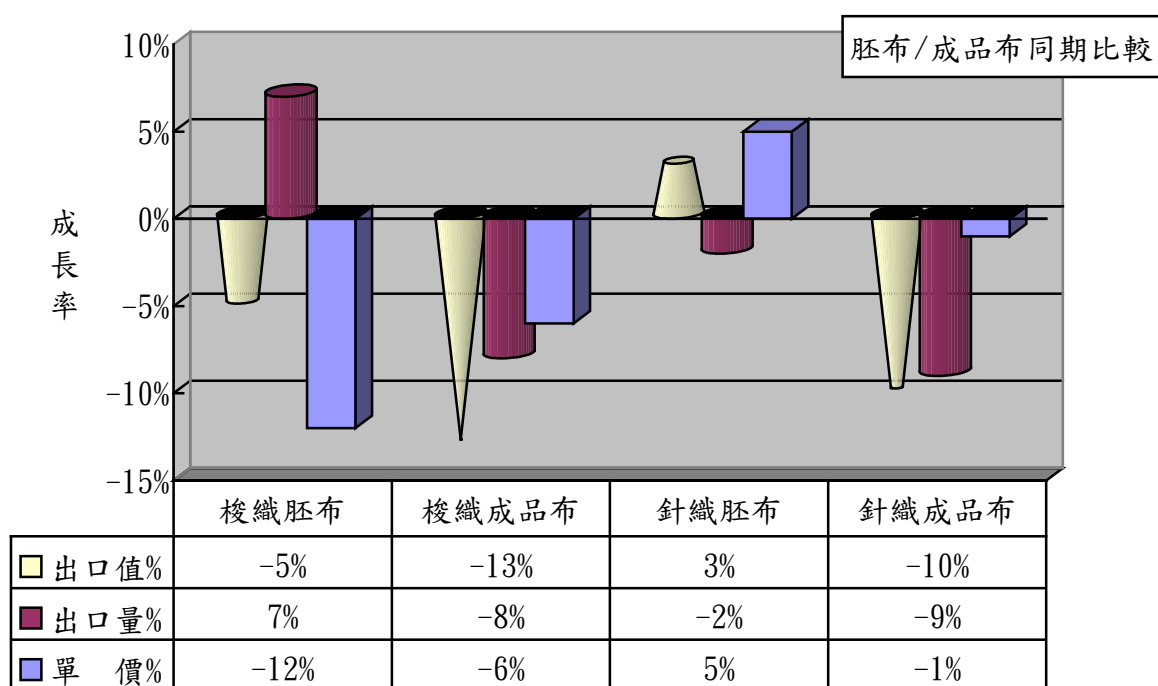
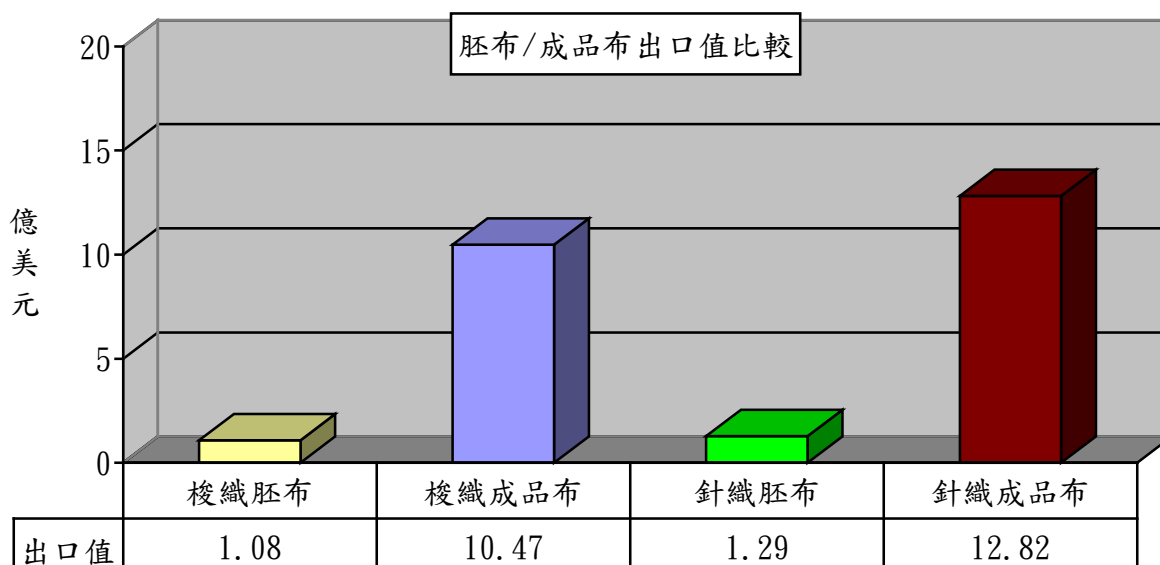
布料產品中針織布之出口值佔布料出口值之36%，達14.11億美元，較去年同期衰退9%。

項 目	出口值 (億美元)	佔布料 比重 (%)	同期 比較 (%)	出口量 (萬公噸)	同期 比較 (%)	單價 (美元/ 公斤)	同期 比較 (%)
1.梭織布	11.55	30	-12	16.70	-5	6.92	-7
2.針織布	14.11	36	-9	16.13	-9	8.75	-0.4
3.特種布	13.50	34	-9	19.75	-5	6.84	-5
合 計	39.16	100	-10	52.58	-6	7.45	-4



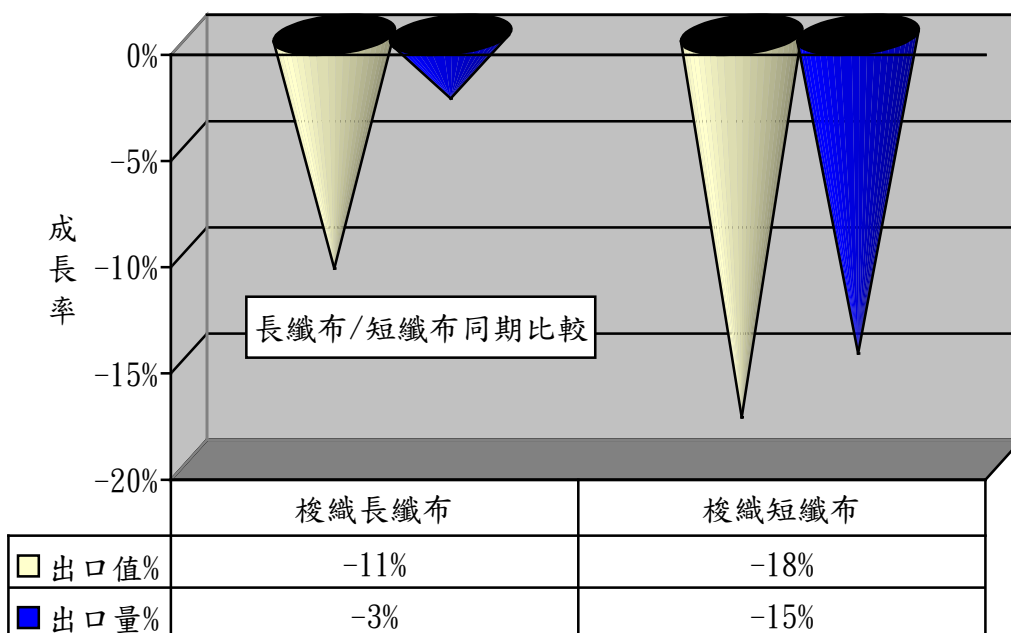
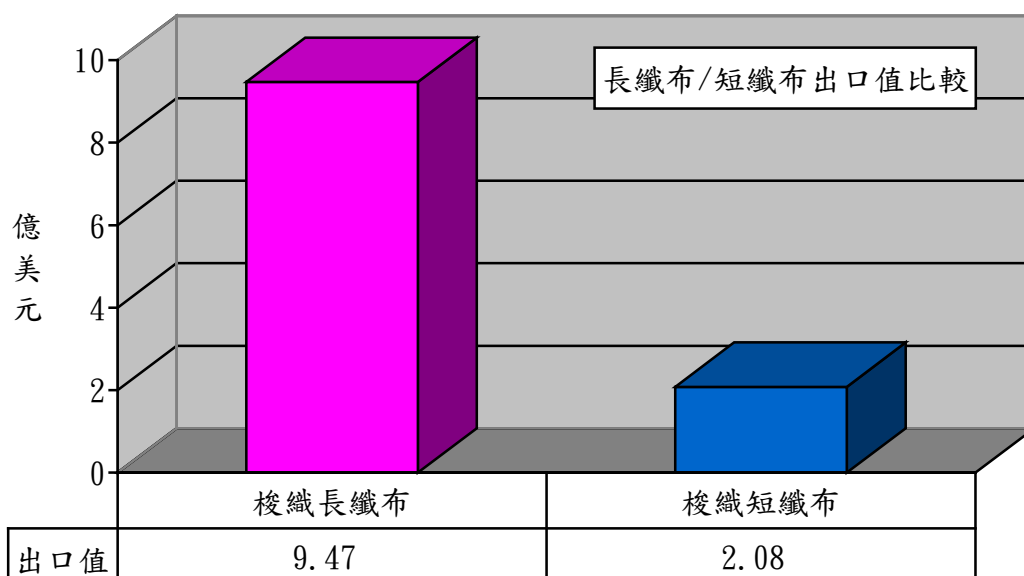
1、以胚布及成品布分析：

項 目	出口值 (億美元)	佔布料 比重 (%)	同期 比較 (%)	出口量 (萬公噸)	同期 比較 (%)	單價 (美元/ 公斤)	同期 比較 (%)
1.梭織胚布	1.08	3	-5	3.19	7	3.40	-12
2.梭織成品布	10.47	27	-13	13.51	-8	7.75	-6
3.針織胚布	1.29	3	3	1.78	-2	7.29	5
4.針織成品布	12.82	27	-10	14.35	-9	8.93	-1



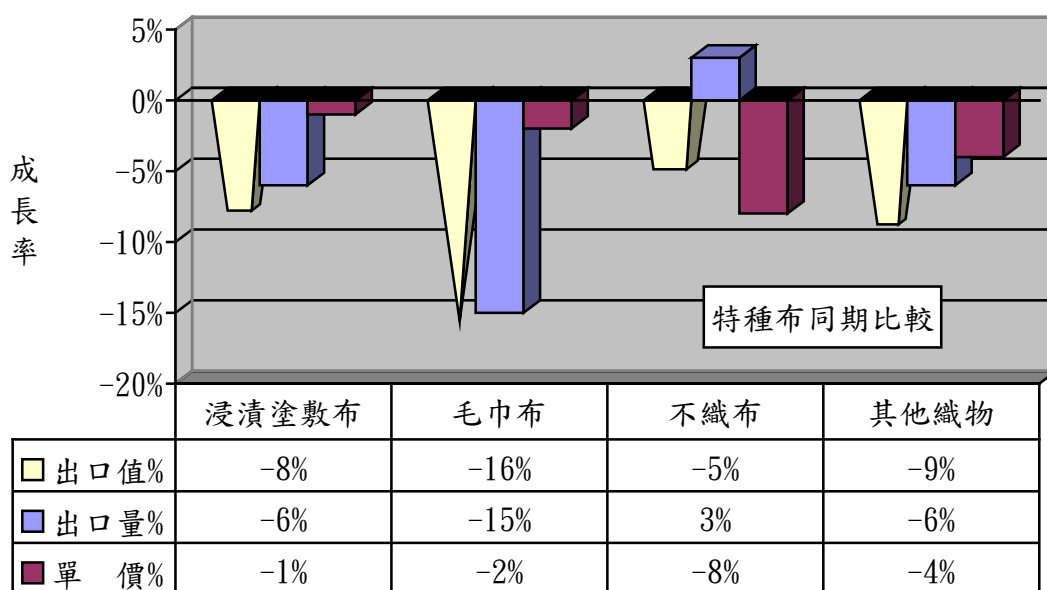
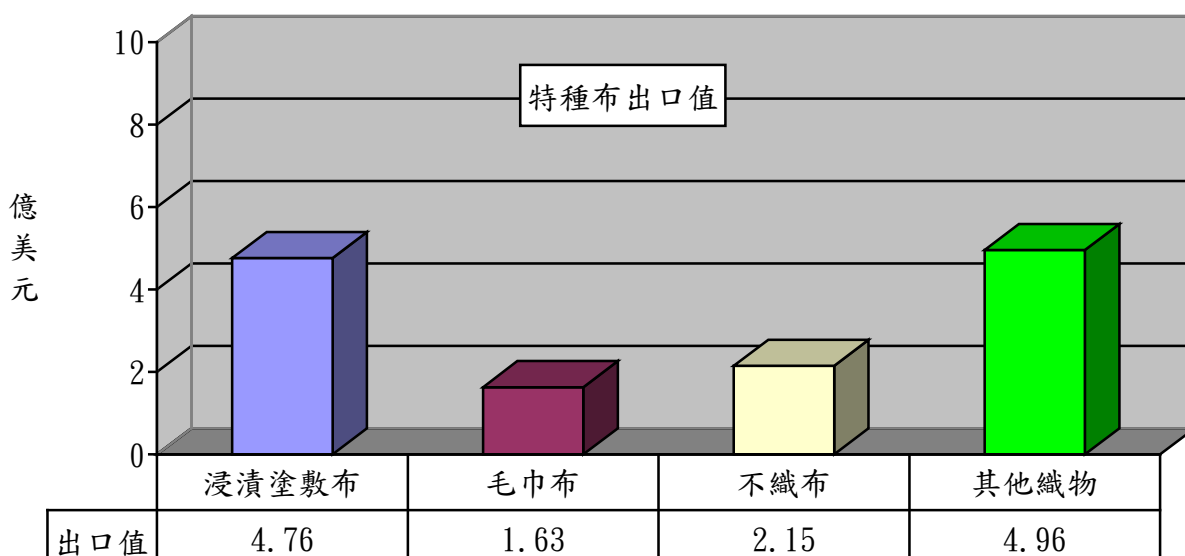
2、以梭織布主要項目分析：

項 目	出口值 (億美元)	佔布料 比重(%)	同期比較 (%)	出口量 (萬公噸)	同期比較 (%)
1.梭織長纖布	9.47	24	-11	14.25	-3
2.梭織短纖布	2.08	6	-18	2.45	-15



3、以特種布主要項目分析：

項 目	出口值 (億美元)	佔布料 比重 (%)	同期 比較 (%)	出口量 (萬公噸)	同期 比較 (%)	單價 (美元 /公斤)	同期 比較 (%)
1.浸漬塗敷加工布	4.76	12	-8	6.17	-6	7.72	-1
2.毛巾布	1.63	4	-16	2.04	-15	7.97	-2
3.不織布	2.15	5	-5	5.69	3	3.78	-8
4.其他織物	4.96	13	-9	5.85	-6	8.49	-4
合 計	13.50	34	-9	19.75	-5	6.84	-5

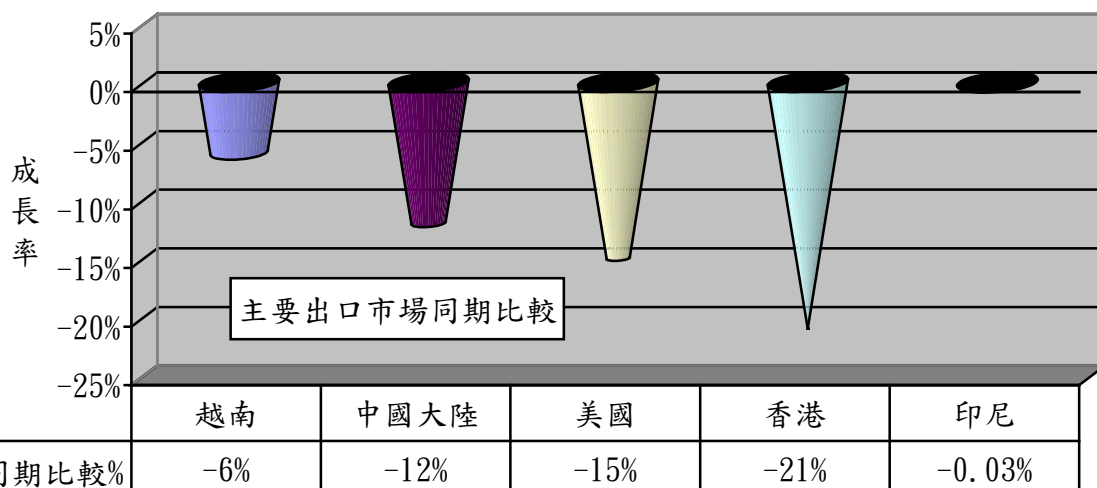
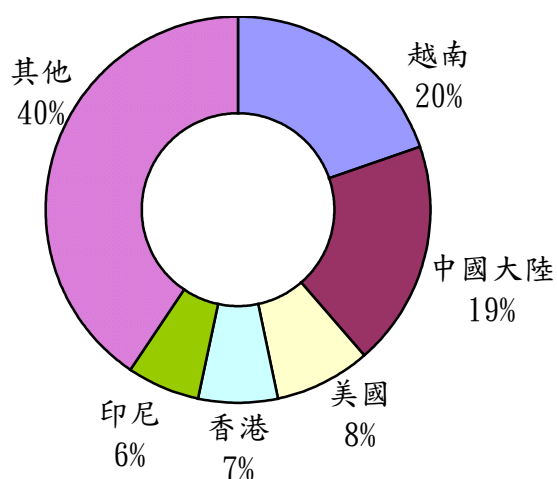


二、主要出口市場

105年1-7月我國紡織品第一大出口市場為越南，出口值達11.87億美元，佔紡織品出口值之20%，較去年同期衰退6%。

排名	主要出口地區	出口值(億美元)	佔總出口值比重(%)	同期比較(%)
1	越南	11.87	20	-6
2	中國大陸	10.73	19	-12
3	美國	4.43	8	-15
4	香港	4.09	7	-21
5	印尼	3.28	6	-0.03
合計		34.40	60	-11

出口值結構(市場別)



(一)前五大出口市場主要出口項目分析：

我紡織品前5大出口市場中，均以布料產品為主，其中以出口值最大者為越南9.43億美元；而比重最高者為印尼，達87%。

出口地區	主要出口項目	出口值 (億美元)	佔出口至該 地區紡織品 比重(%)	同期比較 (%)
1.越南	布料	9.43	79	-5
	紗線	0.94	8	-22
2.中國大陸	布料	6.80	63	-14
	紗線	2.71	25	-10
3.美國	布料	2.03	46	-16
	成衣及服飾品	1.24	28	-27
4.香港	布料	3.25	79	-20
	紗線	0.54	13	-31
5.印尼	布料	2.85	87	0.2
	纖維	0.17	5	-2

(二)105年1-6月我國紡織品經香港轉口至中國大陸統計：

項目	金額 (百萬美元)	比重 (%)	成長率 (%)
1.纖維	1.36	1	34
2.紗線	41.71	17	-25
3.布料	191.72	79	-12
4.成衣及服飾品	1.83	1	-17
5.雜項紡織品	4.67	2	0.5
合計	240.29	100	-14

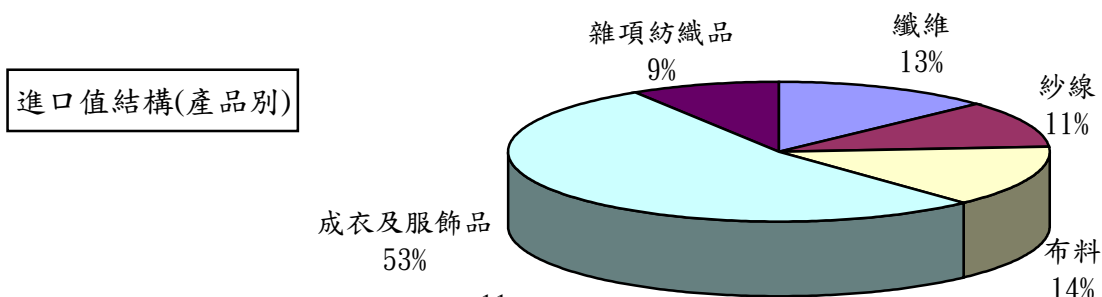
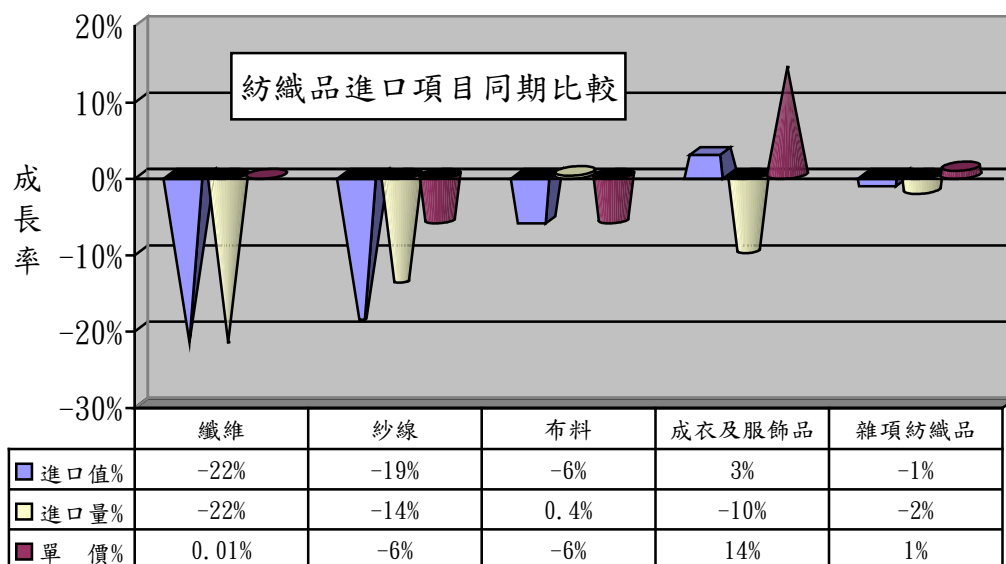
三、進口概況

105年1-7月我國紡織品進口值為18.36億美元，佔全國進口總值(1,278.10億美元)之1.4%，較去年同期衰退5%；進口量為34.24萬公噸，較去年同期衰退14%。

(一)紡織品進口項目分析：

紡織品進口以成衣及服飾品為大宗，進口值為9.75億美元，佔進口總值53%。

項 目	進口值 (億美元)	比重 (%)	同期 比較 (%)	進口量 (萬公噸)	同期 比較 (%)	單價 (美元/ 公斤)	同期 比較 (%)
1.纖維	2.32	13	-22	13.77	-22	1.69	0.01
2.紗線	2.01	11	-19	5.91	-14	3.41	-6
3.布料	2.55	14	-6	4.81	0.4	5.30	-6
4.成衣及服飾品	9.75	53	3	5.93	-10	16.44	14
5.雜項紡織品	1.73	9	-1	3.82	-2	4.53	1
合 計	18.36	100	-5	34.24	-14	5.36	10



四、主要進口來源

105年1-7月我國紡織品首要進口來源為中國大陸，進口值為7.53億美元，佔紡織品進口值之41%，較去年同期衰退6%。

排名	主要進口地區	進口值 (億美元)	佔進口總值 比重(%)	同期比較 (%)
1	中國大陸	7.53	41	-6
2	越南	2.02	11	4
3	歐盟	1.59	9	4
4	美國	1.23	7	-16
5	日本	0.99	5	-4
合計		13.36	73	-4

(一)前五大進口來源之主要進口項目分析：

我紡織品前5大進口來源中，自中國大陸、越南、歐盟以進口成衣及服飾品為主，美國以纖維為大宗佔61%，日本則以布料為主。

進口地區	主要進口項目	進口值 (億美元)	佔自該地區 進口紡織品 比重(%)	同期比較 (%)
1.中國大陸	成衣及服飾品	4.68	62	-6
	雜項紡織品	0.99	13	1
2.越南	成衣及服飾品	1.38	68	10
	紗線	0.28	14	-3
3.歐盟	成衣及服飾品	1.04	65	10
	布料	0.21	13	-18
4.美國	纖維	0.75	61	-27
	布料	0.31	25	31
5.日本	布料	0.33	33	-11
	成衣及服飾品	0.30	30	18

(二)105年1-6月中國大陸紡織品經香港轉口至台灣統計：

項目	金額 (百萬美元)	比重 (%)	成長率 (%)
1.纖維	0.03	--	21
2.紗線	0.48	1	-35
3.布料	0.77	1	-65
4.成衣及服飾品	72.38	96	-16
5.雜項紡織品	1.70	2	23
合計	75.36	100	-17

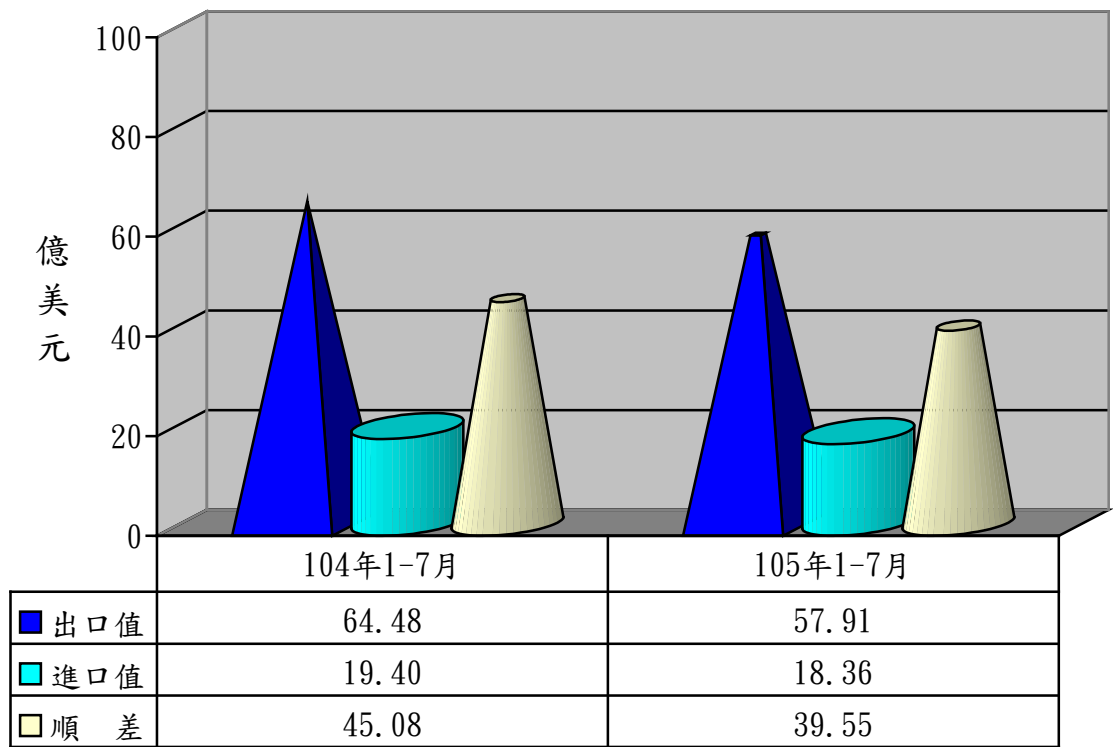
五、外銷訂單

依據經濟部統計處外銷訂單統計資料，105年7月份紡織品接單金額為10.54億美元，較去年同期衰退8%。**105年1-7月累計接單金額為60.08億美元，較去年同衰退8%。**

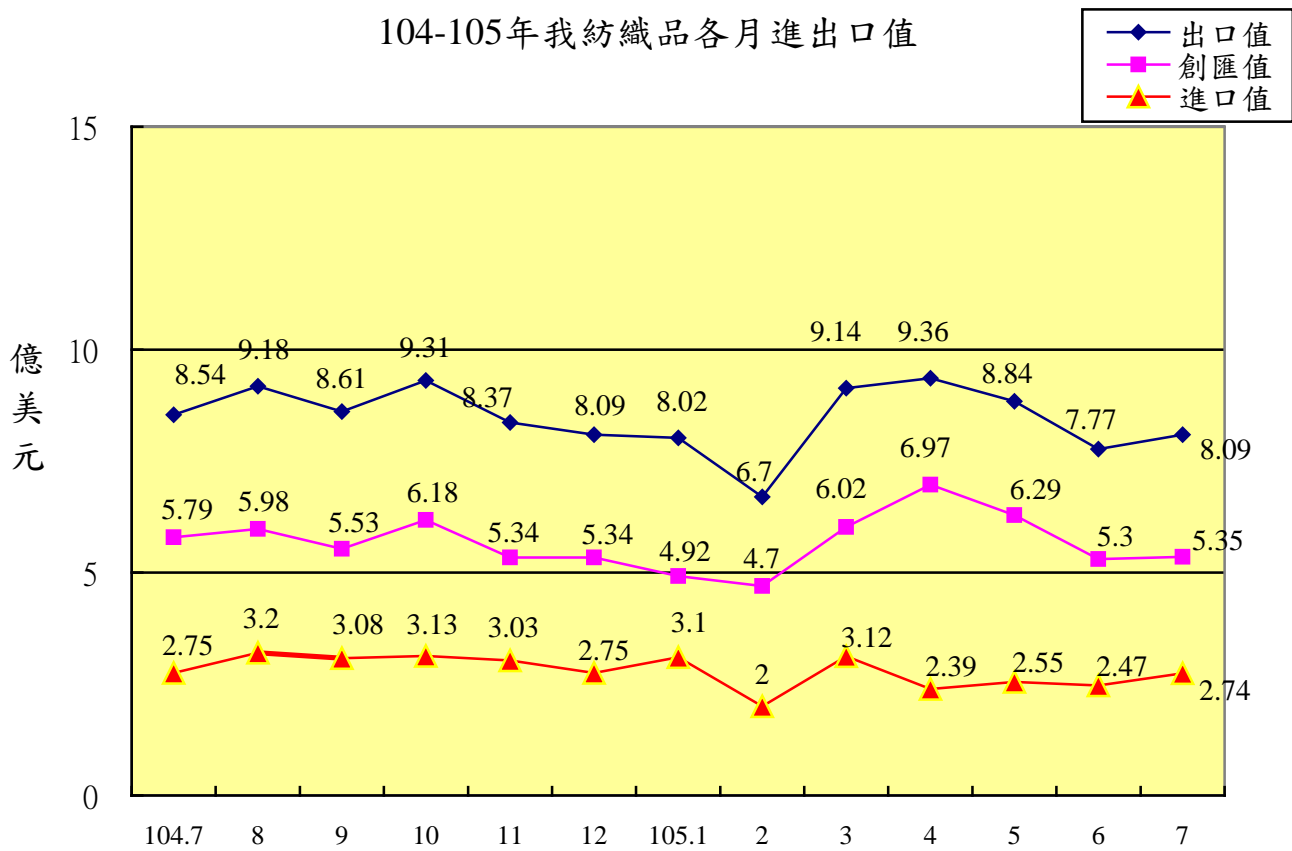
六、貿易順差

(一) 104年度我國紡織品出口值為108.03億美元，進口值為34.58億美元，貿易順差為73.45億美元，較103年同期減少7.93億美元，衰退10%。僅次於「機械及電機設備」與「塑膠、橡膠及其製品」，為我國第3大創匯產業。

(二) 105年1-7月紡織品出口值為57.91億美元，進口值為18.36億美元，貿易順差為39.55億美元，較去(104)年同期減少5.53億美元，衰退12%。



104-105年我紡織品各月進出口值



七、2015-2016年1-7月我國主要出口項目進出口值及創匯狀況

年度	項目 進出口值	全國	成長率	紡織品	成長率	機 械 及電機 設 備	成長率	基 本 金 屬 及 其 製 品	成長率	精 密 儀 器 鐘 錶 樂 器	成長率	塑 膠 橡 膠 及 其 製 品	成長率	礦 產 品	成長率	化 學 品	成長率
2015 1-7月	出口值	1,683.48	-6.5%	64.48	-4.1%	875.04	0.9%	154.17	-8.3%	98.22	-16.6%	126.69	-11.8%	71.89	-42.3%	111.42	-14.5%
	進口值	1,407.54	-12.7%	19.40	5.4%	491.49	-0.7%	117.57	-10.3%	65.90	-9.7%	47.67	8.2%	256.61	-38.9%	153.19	-14.0%
	順逆差	275.94	46.6%	45.08	-7.7%	383.55	3.0%	36.60	-1.2%	32.32	-27.89%	79.02	-20.59%	-184.72	37.5%	-41.77	12.7%
2015 1-8月	出口值	1,898.89	-8.8%	73.65	-4.6%	967.73	-4.0%	174.26	-10.1%	128.27	-6.6%	143.64	-12.8%	82.45	-42.2%	124.40	-16.6%
	進口值	1,565.61	-15.5%	22.60	3.9%	542.18	-4.1%	129.76	-14.4%	74.24	-11.2%	45.75	-9.8%	289.80	-40.7%	175.25	-14.2%
	順逆差	333.28	45.4%	51.05	-8.0%	425.55	-3.8%	44.50	5.4%	54.03	0.39%	97.89	-14.18%	-207.35	40.1%	-50.85	7.5%
2015 1-9月	出口值	2,124.04	-9.4%	82.27	-5.2%	1,086.59	-4.8%	194.11	-10.8%	142.79	-8.0%	159.79	-12.6%	91.78	-42.9%	137.33	-17.5%
	進口值	1,738.40	-16.5%	25.68	2.3%	605.08	-5.2%	142.56	-17.1%	82.33	-11.7%	51.10	-11.2%	319.54	-41.2%	195.00	-15.1%
	順逆差	385.64	45.8%	56.59	-8.3%	481.51	-4.4%	51.55	12.7%	60.46	-2.55%	108.69	-13.28%	-227.76	40.4%	-57.67	8.6%
2015 1-10月	出口值	2,363.02	-9.6%	91.58	-5.5%	1,215.27	-5.1%	213.65	-11.7%	156.85	-9.4%	177.72	-12.2%	102.23	-42.2%	151.49	-17.0%
	進口值	2,110.40	-16.5%	28.81	2.5%	744.45	-4.6%	167.36	-20.5%	99.49	-10.8%	61.82	-12.2%	377.64	-41.8%	235.00	-15.1%
	順逆差	252.62	193.0%	62.77	-8.9%	470.82	-5.8%	46.30	47.2%	57.37	-6.75%	115.91	-12.26%	-275.41	41.7%	-83.52	11.5%
2015 1-11月	出口值	2,584.34	-10.3%	99.94	-6.2%	1,334.57	-5.8%	232.13	-12.6%	169.52	-11.7%	193.97	-12.6%	111.28	-42.1%	165.31	-17.4%
	進口值	2,110.40	-16.5%	31.83	1.7%	744.45	-4.6%	167.36	-20.5%	99.49	-10.8%	61.81	-12.2%	377.64	-41.8%	235.00	-15.1%
	順逆差	473.94	34.4%	68.11	-9.5%	590.12	-7.2%	64.77	17.6%	70.03	-12.85%	132.16	-12.82%	-266.36	41.8%	-69.69	9.2%
2015 1-12月	出口值	2,804.81	-10.6%	108.03	-6.6%	1,452.58	-6.2%	251.62	-13.1%	182.01	-12.9%	210.07	-12.8%	119.31	-41.7%	178.79	-17.5%
	進口值	2,289.23	-16.5%	34.58	1.0%	807.21	-5.2%	179.97	-21.1%	109.57	-8.8%	67.21	-11.9%	405.85	-41.4%	255.47	-14.8%
	順逆差	515.58	30.0%	73.45	-9.7%	645.37	-7.3%	71.65	17.0%	72.44	-18.51%	142.86	-13.28%	-286.54	41.3%	-76.68	8.0%
2016 1月	出口值	221.96	-13.0%	8.02	-11.1%	120.38	-8.5%	19.67	-19.9%	12.35	-19.8%	15.61	-18.2%	8.32	-16.5%	13.70	-19.8%
	進口值	186.85	-11.7%	3.10	-1.5%	70.54	-7.1%	13.07	-34.8%	8.24	5.2%	6.53	-3.4%	27.16	-25.8%	21.48	-1.5%
	順逆差	35.11	-19.3%	4.92	-15.7%	49.84	-10.3%	6.60	46.7%	4.11	-45.71%	9.08	-26.36%	-18.84	29.2%	-7.78	-64.5%
2016 1-2月	出口值	399.79	-12.4%	14.72	-8.9%	216.62	-8.5%	35.00	-18.2%	20.72	-24.4%	28.29	-14.2%	16.18	-16.7%	25.52	-14.7%
	進口值	323.12	-12.2%	5.10	-7.1%	124.12	-6.2%	22.98	-31.2%	14.63	-0.9%	10.89	-10.2%	48.81	-23.3%	37.92	-3.7%
	順逆差	76.67	-13.6%	9.62	-9.9%	92.50	-11.5%	12.02	27.6%	6.09	-51.74%	17.40	-16.55%	-32.63	26.1%	-12.40	-31.1%
2016 1-3月	出口值	626.94	-12.1%	23.86	-10.1%	338.46	-8.2%	54.78	-16.6%	32.50	-23.8%	45.71	-13.5%	23.83	-21.4%	40.43	-16.0%
	進口值	505.22	-14.0%	8.22	-5.1%	194.54	-6.9%	36.75	-28.5%	23.56	-8.0%	17.38	-13.5%	71.83	-29.7%	59.07	-8.3%
	順逆差	121.72	-3.2%	15.64	-12.5%	143.92	-10.0%	18.03	26.8%	8.94	-47.57%	28.33	-13.58%	-48.00	33.2%	-18.64	-14.1%
2016 1-4月	出口值	849.17	-10.7%	33.21	-8.9%	457.78	-7.4%	73.86	-15.3%	44.29	-20.3%	62.81	-11.7%	31.98	-19.4%	55.15	-13.3%
	進口值	679.59	-12.9%	10.60	-6.4%	260.15	-5.8%	49.87	-27.0%	31.92	-10.5%	23.16	-13.9%	99.33	-27.1%	79.46	-7.8%
	順逆差	169.58	-0.7%	22.61	-9.9%	197.63	-9.6%	23.99	27.0%	12.37	-37.96%	39.65	-10.44%	-67.35	30.2%	-24.31	-7.8%
2016 1-5月	出口值	1,084.54	-10.5%	42.05	-10.5%	582.43	-7.2%	94.83	-14.3%	56.99	-19.4%	79.66	-12.9%	41.45	-19.6%	71.06	-12.7%
	進口值	879.97	-10.9%	13.15	-5.4%	336.71	-2.5%	65.15	-23.6%	42.98	-4.1%	29.99	-11.6%	129.65	-26.7%	102.06	-6.3%
	順逆差	204.57	-8.6%	28.90	-12.6%	245.72	-12.9%	29.68	16.9%	14.01	-45.87%	49.67	-13.57%	-88.20	29.6%	-31.00	-12.5%
2016 1-6月	出口值	1,313.32	-9.1%	49.82	-11.0%	707.53	-5.2%	115.45	-12.5%	69.10	-18.2%	96.06	-11.8%	51.51	-19.5%	85.06	-12.1%
	進口值	1,073.00	-10.7%	15.62	-6.2%	410.54	-2.1%	80.12	-21.3%	52.50	-6.5%	36.45	-11.2%	158.94	-27.7%	122.33	-7.0%
	順逆差	240.32	-1.1%	34.20	-12.9%	296.99	-9.2%	35.33	17.4%	16.60	-41.38%	59.61	-12.17%	-107.43	31.0%	-37.27	-7.1%
2016 1-7月	出口值	1,554.56	-7.7%	57.91	-10.2%	839.89	-4.0%	136.88	-11.2%	82.64	-15.9%	113.53	-10.4%	60.65	-15.6%	100.29	-10.0%
	進口值	1,278.10	-9.2%	18.36	-5.3%	490.45	-0.2%	94.85	-19.3%	62.85	-4.6%	43.09	-9.6%	191.26	-25.5%	144.03	-6.0%
	順逆差	276.46	0.2%	39.55	-11.9%	349.44	-8.9%	42.03	14.8%	19.79	-38.77%	70.44	-10.86%	-130.61	29.3%	-43.74	-4.7%

※資料來源：紡拓會根據財政部統計處資料編製