



105年1-6月我國紡織品
進出口貿易概況

紡拓會市場開發處
105年8月

目 錄

簡析-----	1
一、出口概況-----	3
二、主要出口市場-----	9
三、進口概況-----	11
四、主要進口來源-----	12
五、外銷訂單-----	13
六、貿易順差-----	13
七、2015-2016年1-6月我國主要出口項目進出口值及創匯狀況--	15

簡 析

依據我國海關進出口貿易統計資料顯示，105 年 1-6 月我國貨品出口總值為 1,313.32 億美元，較去年同期衰退 9%；進口總值為 1,073 億美元，較去年同期衰退 11%，貿易順差 240.32 億美元，較去年同期衰退 1%。

在紡織品貿易方面，105 年 1-6 月我紡織品出口總值為 49.82 億美元，衰退 11%，進口總值為 15.62 億美元，衰退 6%，貿易順差為 34.20 億美元，較去年同期減少 5.09 億美元，衰退 13%。

以出口值分析，主要出口項目為布料(占 68%)，其次為紗線(占 14%)、纖維(占 8%)、成衣及服飾品(占 6%)及雜項紡織品(占 4%)；五大項目中僅雜項紡織品呈現正成長 0.04%，出口大宗之布料衰退 11%，纖維-8%、紗線-16%、成衣及服飾-12%。以進口值分析，主要進口項目以成衣及服飾品為大宗(占 53%)成長 3%，其次為纖維(占 12%)衰退 27%、布料(占 14%)衰退 6%、紗線(占 11%)衰退 17%及雜項紡織品(占 10%)衰退 1%。

以出口地區分析，我紡織品第一大出口市場為越南，其次為中國大陸、美國、香港及印尼，合計佔出口總值近 6 成。在出口項目方面，五大出口地區均以布料為大宗，以輸越南出口值最大，以輸印尼比重為 87%最高。進口地區方面，中國大陸為我排名第一的進口來源，其次為越南、歐盟、美國及日本，合計佔進口總值達 72%；其中自中國大陸、越南、歐盟之進口項目以成衣及服飾品為主，美國以纖維為大宗佔 59%。

依據我國海關進出口貿易資料，7 月較上年同期我出口增 1.2%、進口減 0.2%，其中出口成長率轉正，揮別自 104 年 2 月以來連續 17 個月負成長。7 月受惠電子、資通與視聽、礦產品等主力產品出口呈現成長，使整體出口止跌，未來相關創新應用將帶動電子產品需求成長，有助於我國出口動能回升。

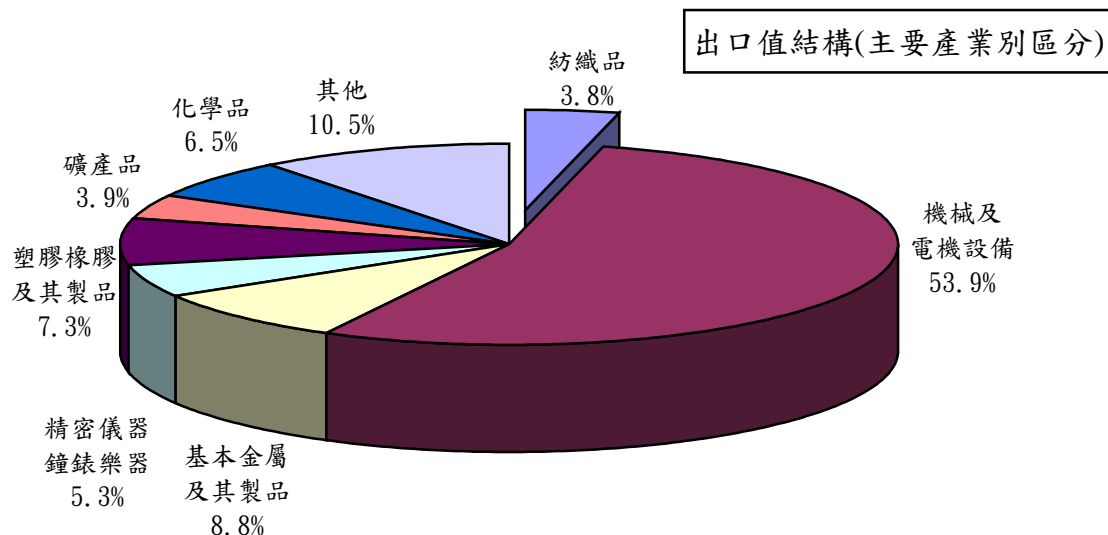
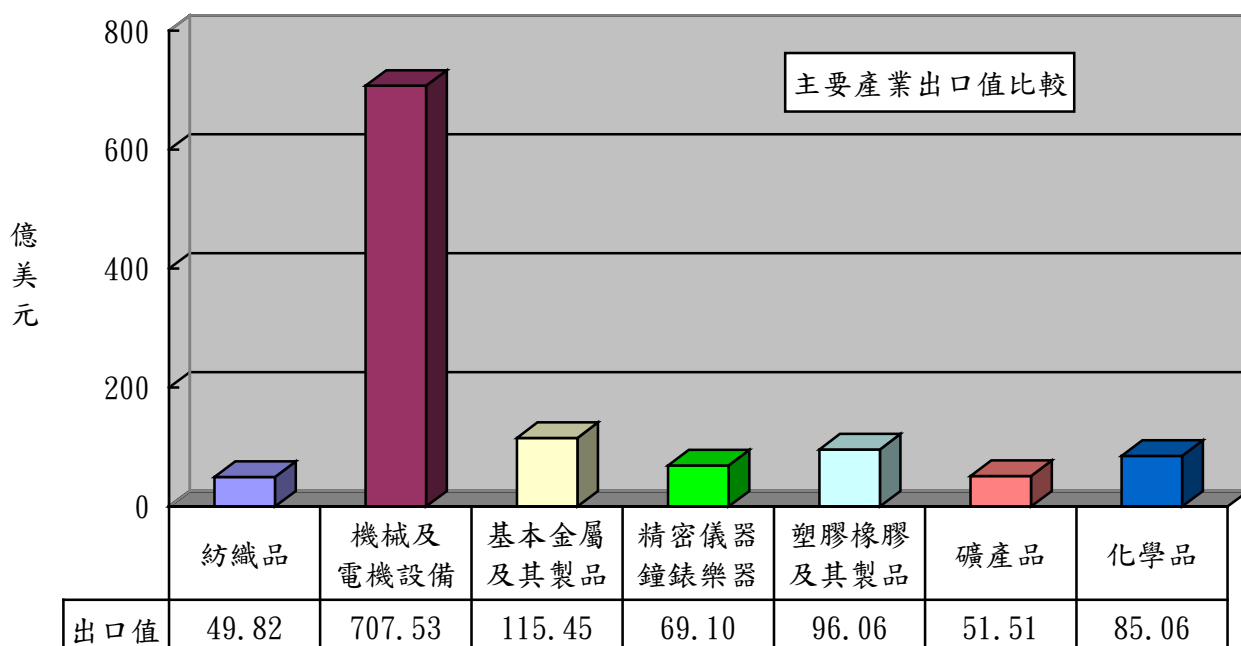
展望未來，台灣經濟研究院區域發展研究中心連科雄主任表示，近期日圓兌美元匯率因英國脫歐效應而走升，將可舒緩先前大幅貶值對臺灣出口之不利影響，加上重要出口項目如電子零組

件、機械產品及金屬製品之金額持續回升，預期未來出口實績將會有所改善。但我仍須留意下半年的潛在風險，包括中國大陸經濟成長、美國總統大選、聯準會升息動向、油價及原物料價格走勢、地緣政治風險、國際資金移動、英國脫歐後續程序的衝擊。

一、出口概況

105年1-6月我國紡織品出口值為49.82億美元，佔全國出口總值(1,313.32億美元)之3.8%，較去年同期衰退11%；出口量為110.70萬公噸，較去年同期衰退3%；出口單價則較去年同期衰退8%。

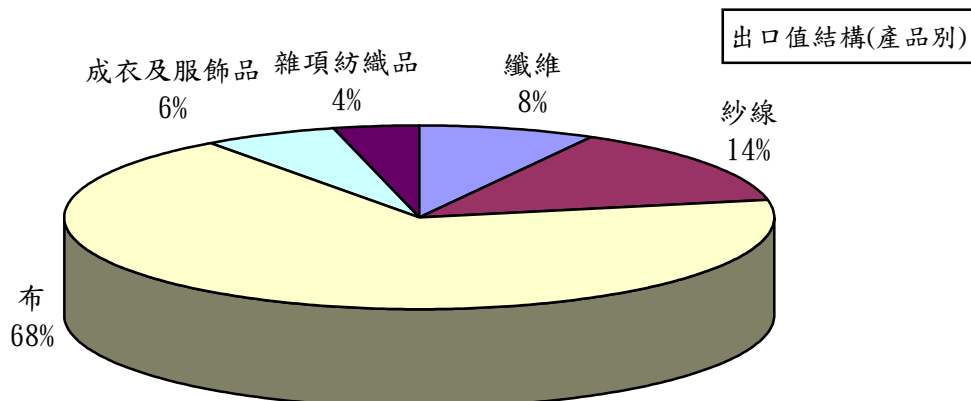
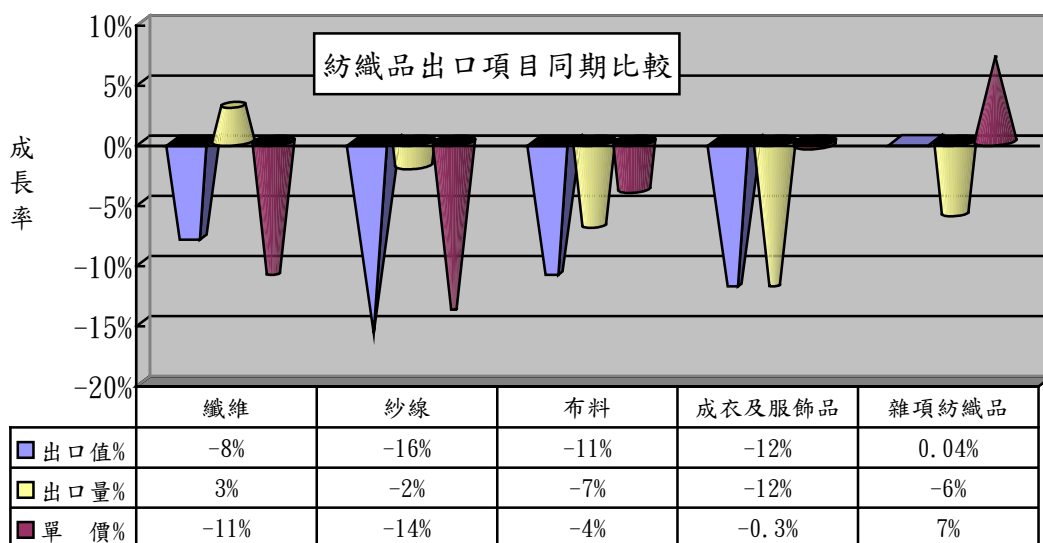
產業別	紡織品	機械及 電機設備	基本金屬 及其製品	精密儀器 鐘錶樂器	塑膠橡膠 及其製品	礦產品	化學品
出口值 (億美元)	49.82	707.53	115.45	69.10	96.06	51.51	85.06
佔總出口 值比重	3.8%	53.9%	8.8%	5.3%	7.3%	3.9%	6.5%
同期比較	-11%	-5%	-13%	-18%	-12%	-20%	-12%



(一)主要出口項目分析：

紡織品出口仍以布料為大宗，出口值達33.86億美元，佔出口總值之68%，較去年同期衰退11%；出口量為45.26萬公噸，較去年同期衰退7%；出口單價則較去年同期衰退4%。

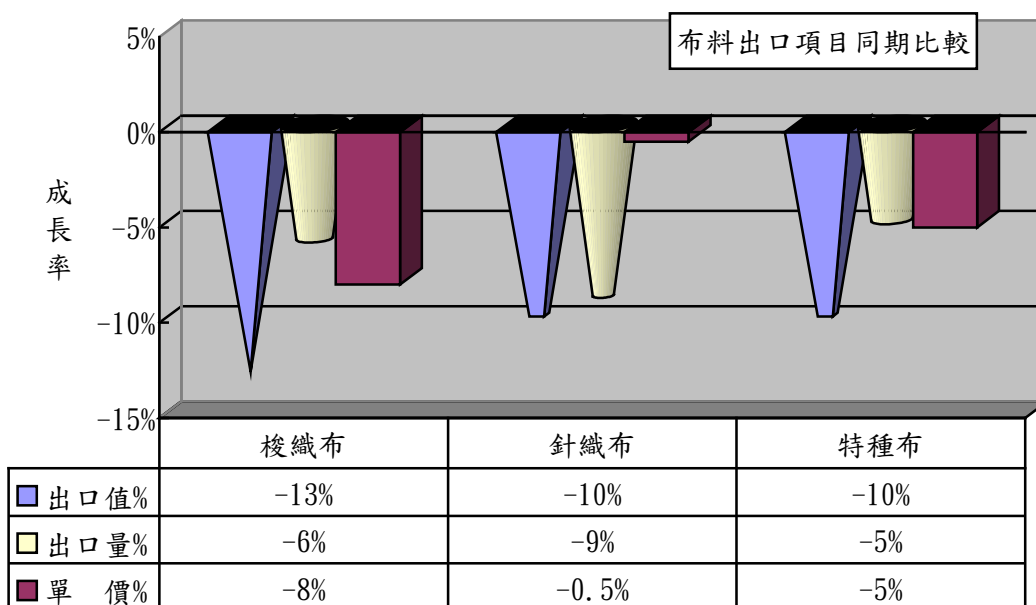
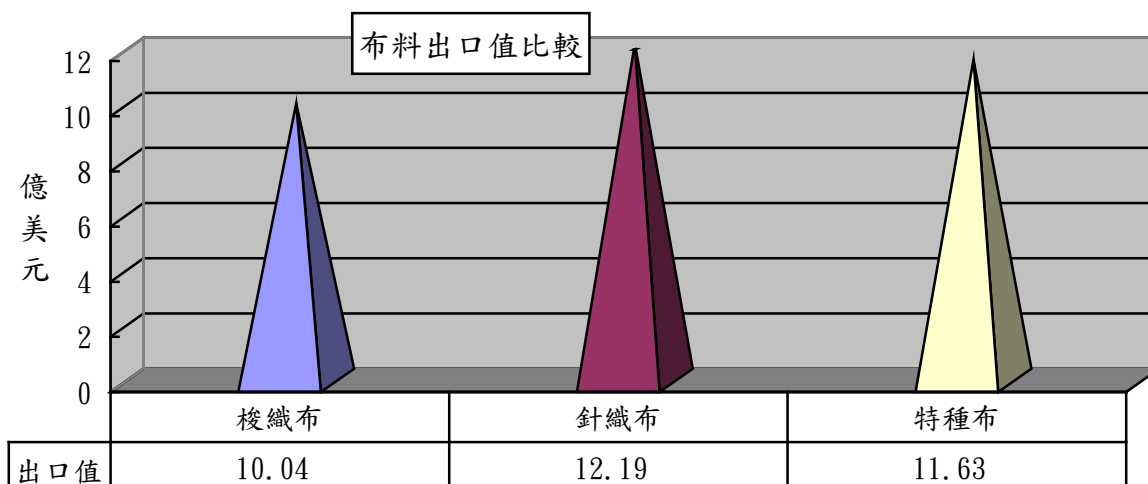
項 目	出口值 (億美元)	比重 (%)	同期 比較 (%)	出口量 (萬公噸)	同期 比較 (%)	單價 (美元/ 公斤)	同期 比較 (%)
1.纖維	4.17	8	-8	30.56	3	1.37	-11
2.紗線	7.20	14	-16	30.49	-2	2.36	-14
3.布料	33.86	68	-11	45.26	-7	7.48	-4
4.成衣及服飾品	2.84	6	-12	1.30	-12	21.87	-0.3
5.雜項紡織品	1.75	4	0.04	3.09	-6	5.67	7
合 計	49.82	100	-11	110.70	-3	4.50	-8



(二)布類出口項目分析：

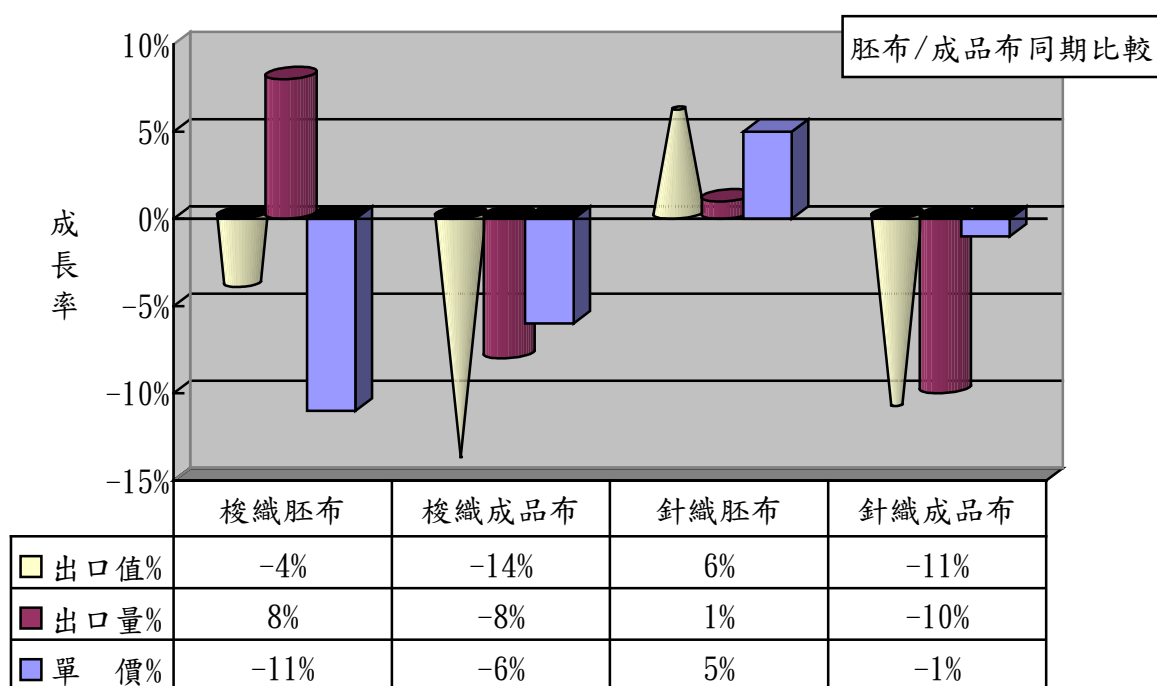
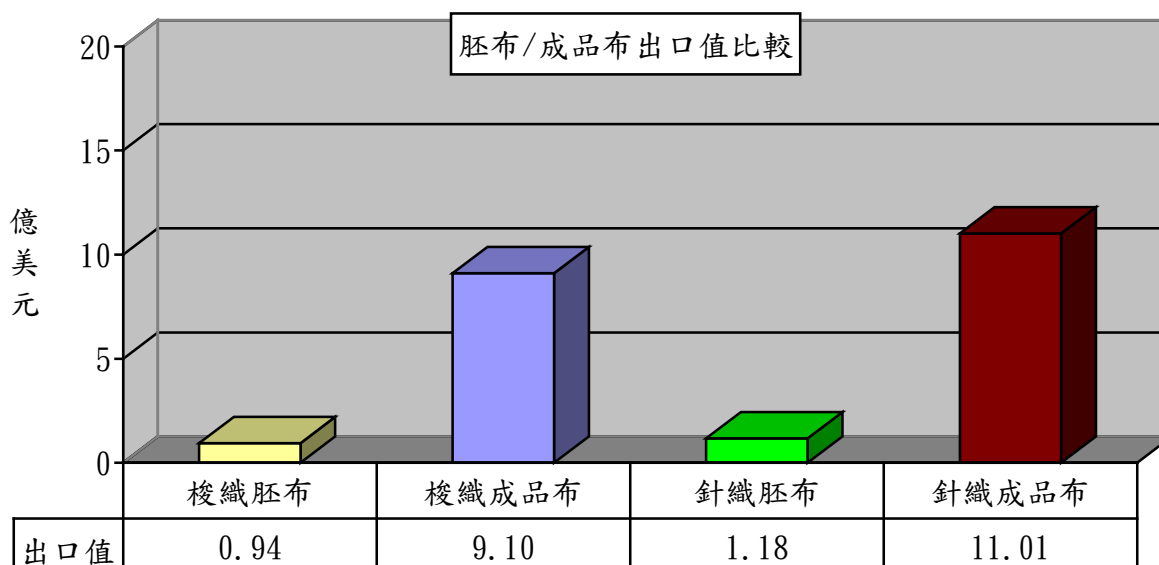
布料產品中針織布之出口值佔布料出口值之36%，達12.19億美元，較去年同期衰退10%。

項目	出口值 (億美元)	佔布料 比重 (%)	同期 比較 (%)	出口量 (萬公噸)	同期 比較 (%)	單價 (美元/ 公斤)	同期 比較 (%)
1.梭織布	10.04	30	-13	14.32	-6	7.01	-8
2.針織布	12.19	36	-10	13.98	-9	8.72	-0.5
3.特種布	11.63	34	-10	16.96	-5	6.86	-5
合計	33.86	100	-11	45.26	-7	7.48	-4



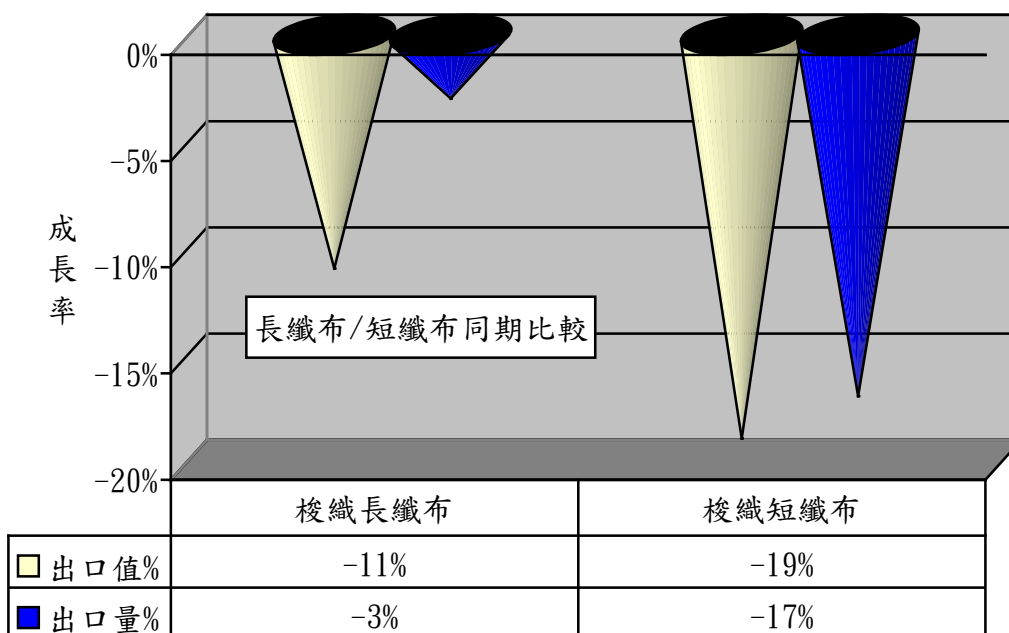
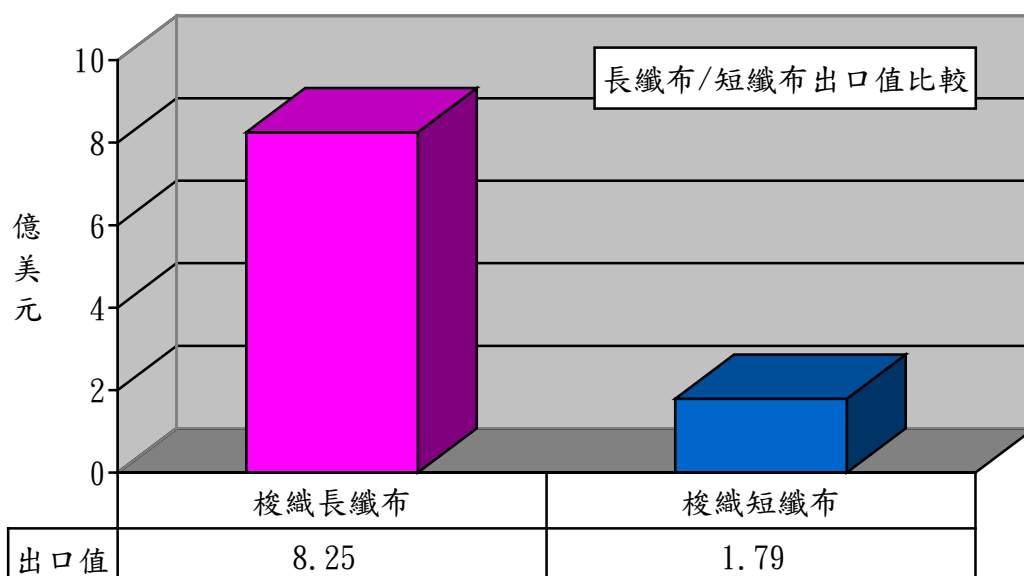
1、以胚布及成品布分析：

項 目	出口值 (億美元)	佔布料 比重 (%)	同期 比較 (%)	出口量 (萬公噸)	同期 比較 (%)	單價 (美元/ 公斤)	同期 比較 (%)
1.梭織胚布	0.94	3	-4	2.74	8	3.42	-11
2.梭織成品布	9.10	27	-14	11.58	-8	7.86	-6
3.針織胚布	1.18	3	6	1.60	1	7.36	5
4.針織成品布	11.01	33	-11	12.38	-10	8.89	-1



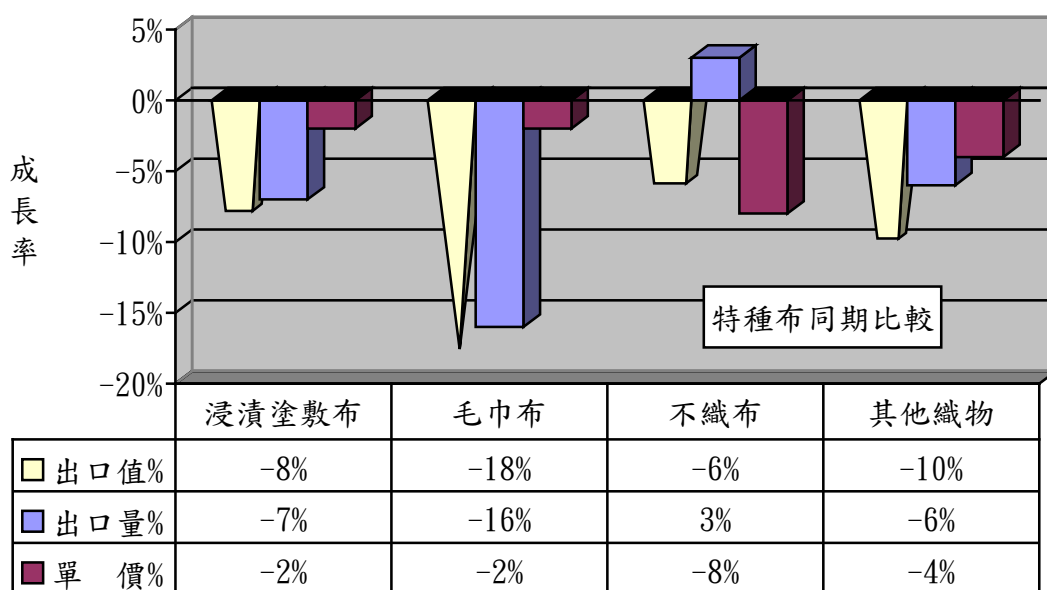
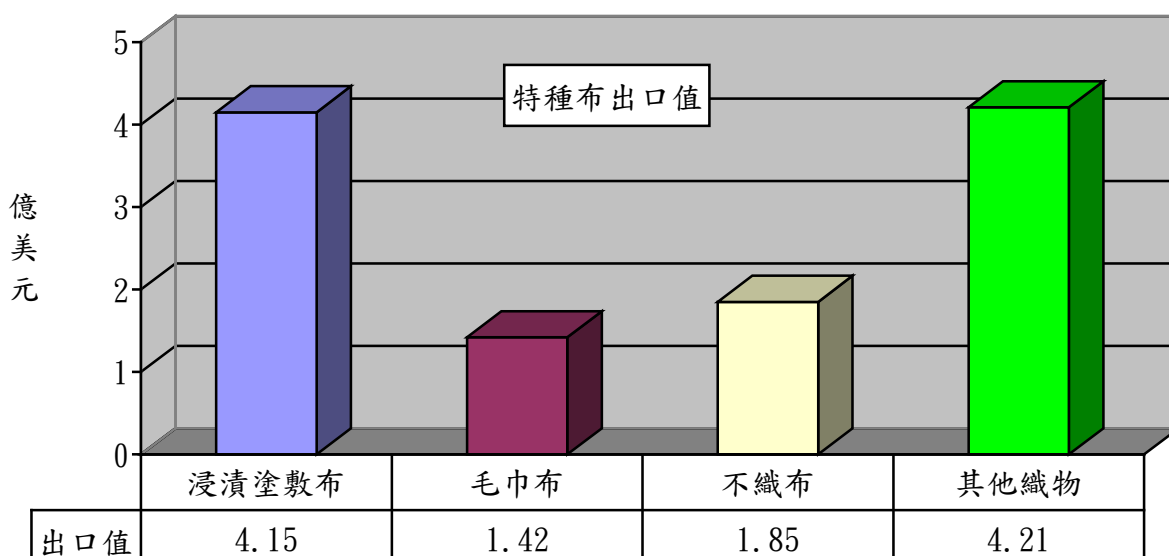
2、以梭織布主要項目分析：

項 目	出口值 (億美元)	佔布料 比重(%)	同期比較 (%)	出口量 (萬公噸)	同期比較 (%)
1.梭織長纖布	8.25	25	-11	12.23	-3
2.梭織短纖布	1.79	5	-19	2.09	-17



3、以特種布主要項目分析：

項 目	出口值 (億美元)	佔布料 比重 (%)	同期 比較 (%)	出口量 (萬公噸)	同期 比較 (%)	單價 (美元 /公斤)	同期 比較 (%)
1.浸漬塗敷加工布	4.15	12	-8	5.34	-7	7.76	-2
2.毛巾布	1.42	4	-18	1.78	-16	8.02	-2
3.不織布	1.85	6	-6	4.86	3	3.80	-8
4.其他織物	4.21	12	-10	4.98	-6	8.46	-4
合 計	11.63	34	-10	16.96	-5	6.86	-5

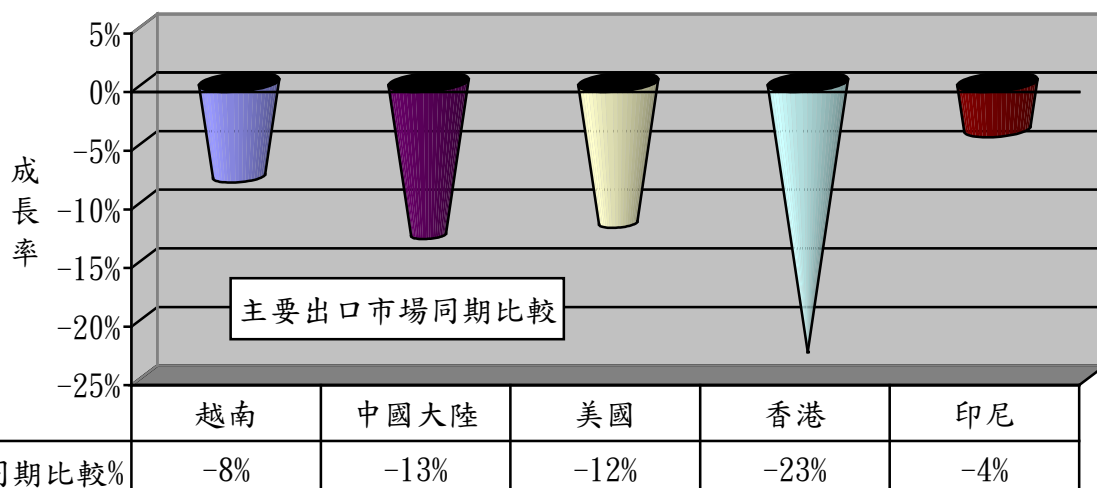
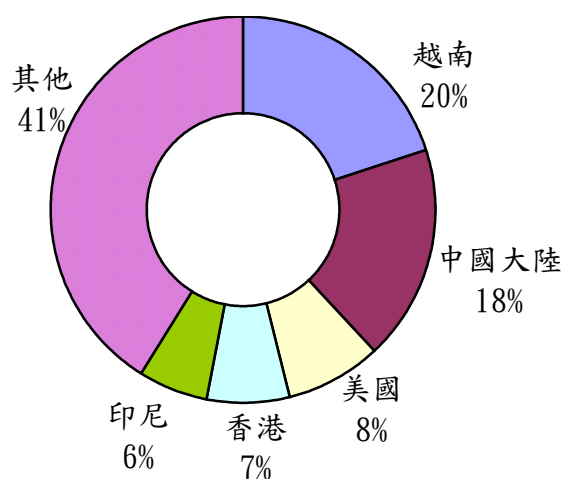


二、主要出口市場

105年1-6月我國紡織品第一大出口市場為越南，出口值達10.22億美元，佔紡織品出口值之20%，較去年同期衰退8%。

排名	主要出口地區	出口值(億美元)	佔總出口值比重(%)	同期比較(%)
1	越南	10.22	20	-8
2	中國大陸	9.16	18	-13
3	美國	3.80	8	-12
4	香港	3.51	7	-23
5	印尼	2.81	6	-4
合計		29.50	59	-12

出口值結構(市場別)



(一)前五大出口市場主要出口項目分析：

我紡織品前5大出口市場中，均以布料產品為主，其中以出口值最大者為越南8.15億美元；而比重最高者為印尼，達87%。

出口地區	主要出口項目	出口值 (億美元)	佔出口至該 地區紡織品 比重(%)	同期比較 (%)
1.越南	布料	8.15	80	-7
	紗線	0.81	8	-24
2.中國大陸	布料	5.87	64	-15
	紗線	2.25	24	-11
3.美國	布料	1.72	45	-13
	成衣及服飾品	1.07	28	-24
4.香港	布料	2.79	79	-22
	紗線	0.46	13	-30
5.印尼	布料	2.45	87	-4
	纖維	0.15	5	-14

(二)105年1-5月我國紡織品經香港轉口至中國大陸統計：

項目	金額 (百萬美元)	比重 (%)	成長率 (%)
1.纖維	1.14	1	26
2.紗線	36.34	18	-23
3.布料	162.51	79	-11
4.成衣及服飾品	1.13	--	-22
5.雜項紡織品	3.95	2	13
合計	205.07	100	-11

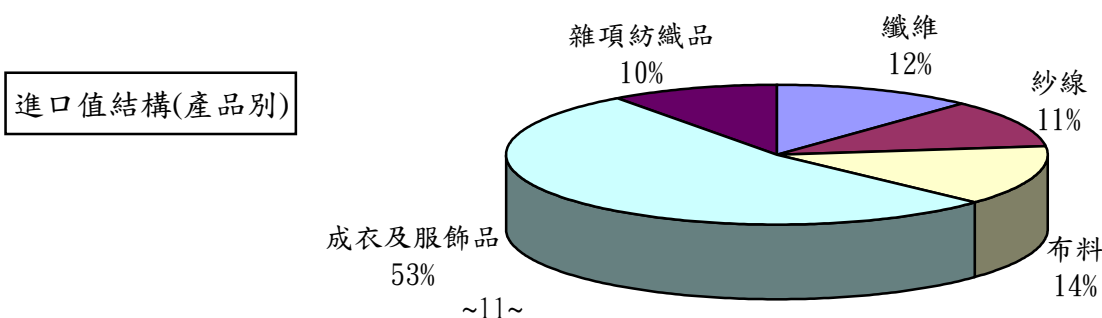
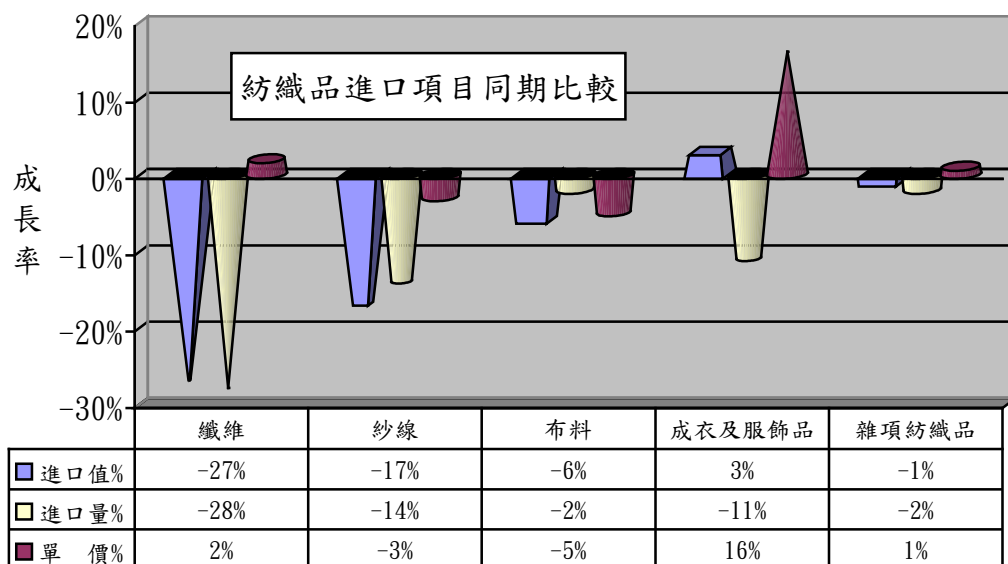
三、進口概況

105年1-6月我國紡織品進口值為15.62億美元，佔全國進口總值(1,073億美元)之1.5%，較去年同期衰退6%；進口量為29.15萬公噸，較去年同期衰退17%。

(一)紡織品進口項目分析：

紡織品進口以成衣及服飾品為大宗，進口值為8.23億美元，佔進口總值53%。

項 目	進口值 (億美元)	比重 (%)	同期 比較 (%)	進口量 (萬公噸)	同期 比較 (%)	單價 (美元/ 公斤)	同期 比較 (%)
1.纖維	1.97	12	-27	11.59	-28	1.70	2
2.紗線	1.75	11	-17	5.09	-14	3.45	-3
3.布料	2.19	14	-6	4.09	-2	5.35	-5
4.成衣及服飾品	8.23	53	3	5.10	-11	16.13	16
5.雜項紡織品	1.48	10	-1	3.28	-2	4.51	1
合 計	15.62	100	-6	29.15	-17	5.36	14



四、主要進口來源

105年1-6月我國紡織品首要進口來源為中國大陸，進口值為6.43億美元，佔紡織品進口值之41%，較去年同期衰退5%。

排名	主要進口地區	進口值 (億美元)	佔進口總值 比重(%)	同期比較 (%)
1	中國大陸	6.43	41	-5
2	越南	1.69	11	4
3	歐盟	1.33	9	5
4	美國	1.01	6	-22
5	日本	0.85	5	-6
合計		11.31	72	-5

(一)前五大進口來源之主要進口項目分析：

我紡織品前5大進口來源中，自中國大陸、越南、歐盟以進口成衣及服飾品為主，美國以纖維為大宗佔59%，日本則以布料為主。

進口地區	主要進口項目	進口值 (億美元)	佔自該地區 進口紡織品 比重(%)	同期比較 (%)
1.中國大陸	成衣及服飾品	3.97	62	-5
	雜項紡織品	0.85	13	2
2.越南	成衣及服飾品	11.29	67	8
	紗線	0.25	15	-2
3.歐盟	成衣及服飾品	0.85	64	10
	布料	0.18	14	-17
4.美國	纖維	0.60	59	-36
	布料	0.27	27	34
5.日本	布料	0.29	34	-12
	成衣及服飾品	0.26	31	15

(二)105年1-5月中國大陸紡織品經香港轉口至台灣統計：

項目	金額 (百萬美元)	比重 (%)	成長率 (%)
1.纖維	0.01	--	-49
2.紗線	0.34	1	-46
3.布料	0.71	1	-64
4.成衣及服飾品	61.94	96	-17
5.雜項紡織品	1.40	2	13
合計	64.40	100	-18

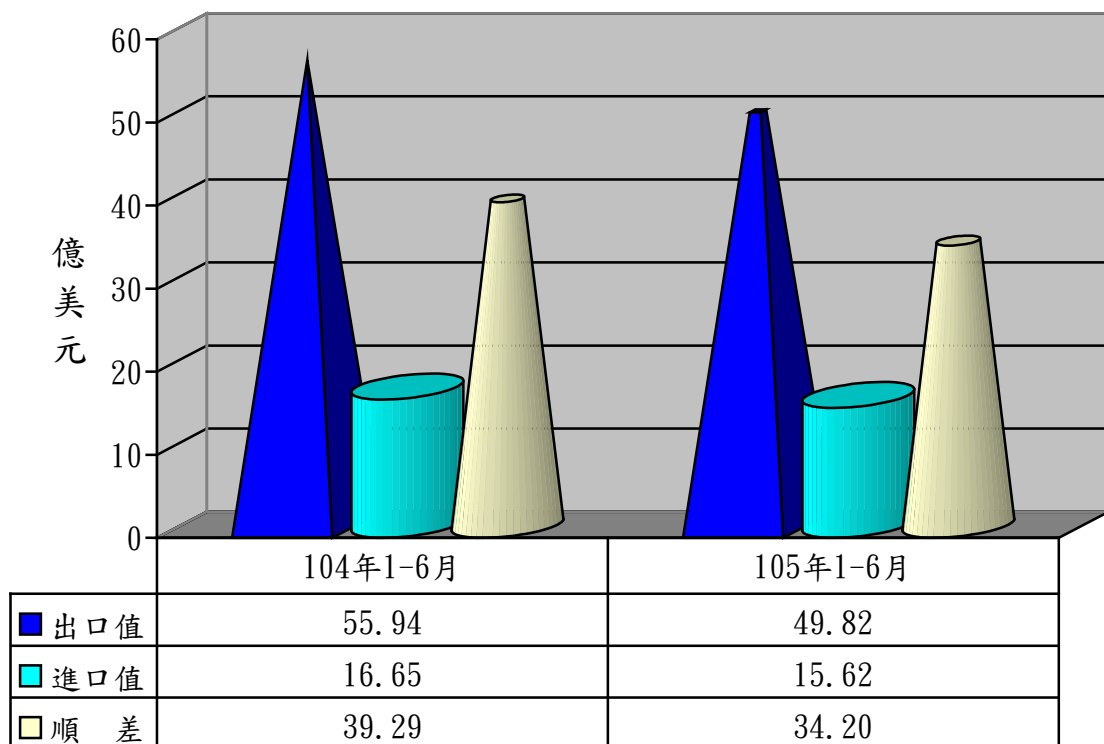
五、外銷訂單

依據經濟部統計處外銷訂單統計資料，105年6月份紡織品接單金額為9.90億美元，較去年同期衰退6%。105年1-6月累計接單金額為49.54億美元，較去年同衰退8%。

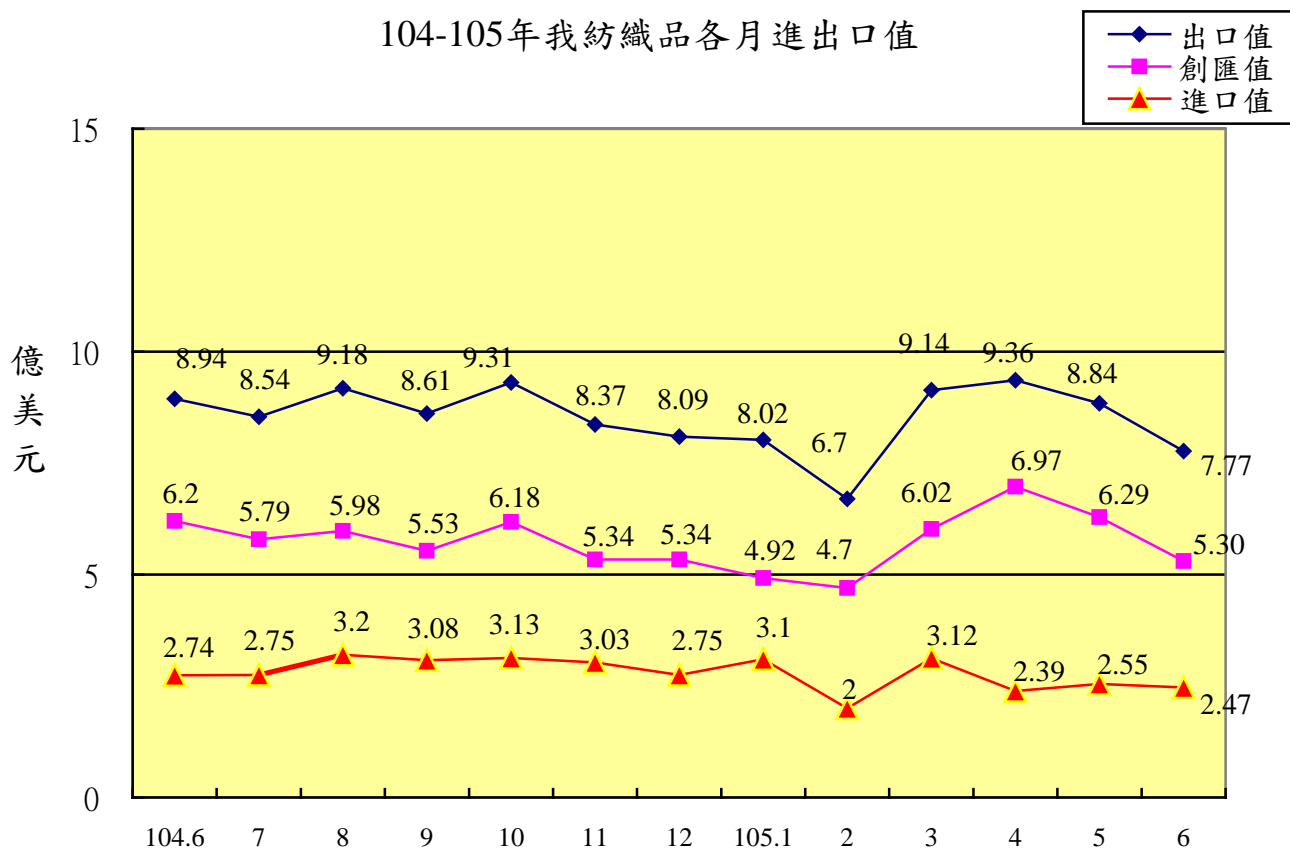
六、貿易順差

(一) 104年度我國紡織品出口值為108.03億美元，進口值為34.58億美元，貿易順差為73.45億美元，較103年同期減少7.93億美元，衰退10%。僅次於「機械及電機設備」與「塑膠、橡膠及其製品」，為我國第3大創匯產業。

(二) 105年1-6月紡織品出口值為49.82億美元，進口值為15.62億美元，貿易順差為34.20億美元，較去(104)年同期減少5.09億美元，衰退13%。



104-105年我紡織品各月進出口值



七、2015-2016年1-6月我國主要出口項目進出口值及創匯狀況

年度	項目 進出口	全國	成長率	紡織品	成長率	機 械 及電機 設 備	成長率	基 本 金 屬 及 其 製 品	成長率	精 密 儀 器 鐘 錶 樂 器	成長率	塑 膠 橡 膠 及 其 製 品	成長率	礦 產 品	成長率	化 學 品	成長率
2015 1-6 月	出口值	1,445.15	-5.8%	55.94	-3.5%	746.61	1.3%	131.89	-7.8%	84.47	-16.0%	108.91	-11.1%	64.02	-39.9%	96.78	-13.2%
	進口值	1,202.10	-12.3%	16.65	6.6%	419.56	-0.5%	101.80	-8.3%	56.15	-7.8%	41.04	10.6%	219.73	-38.8%	131.59	-12.9%
	順逆差	243.05	50.0%	39.29	-7.3%	327.05	3.7%	30.09	-5.9%	28.32	-28.43%	67.87	-20.55%	-155.71	38.3%	-34.81	12.0%
2015 1-7 月	出口值	1,659.75	-7.8%	64.48	-4.2%	843.24	-2.7%	152.57	-9.2%	112.78	-4.3%	125.94	-12.3%	72.72	-41.6%	109.61	-15.9%
	進口值	1,365.98	-15.3%	19.40	3.8%	473.05	-4.4%	114.51	-12.6%	65.40	-10.4%	39.93	-9.4%	252.26	-40.0%	151.60	-14.9%
	順逆差	293.77	56.1%	45.08	-7.3%	370.19	-0.6%	38.06	2.7%	47.38	5.71%	86.01	-13.57%	-179.54	39.3%	-41.99	12.2%
2015 1-8 月	出口值	1,898.89	-8.8%	73.65	-4.6%	967.73	-4.0%	174.26	-10.1%	128.27	-6.6%	143.64	-12.8%	82.45	-42.2%	124.40	-16.6%
	進口值	1,565.61	-15.5%	22.60	3.9%	542.18	-4.1%	129.76	-14.4%	74.24	-11.2%	45.75	-9.8%	289.80	-40.7%	175.25	-14.2%
	順逆差	333.28	45.4%	51.05	-8.0%	425.55	-3.8%	44.50	5.4%	54.03	0.39%	97.89	-14.18%	-207.35	40.1%	-50.85	7.5%
2015 1-9 月	出口值	2,124.04	-9.4%	82.27	-5.2%	1,086.59	-4.8%	194.11	-10.8%	142.79	-8.0%	159.79	-12.6%	91.78	-42.9%	137.33	-17.5%
	進口值	1,738.40	-16.5%	25.68	2.3%	605.08	-5.2%	142.56	-17.1%	82.33	-11.7%	51.10	-11.2%	319.54	-41.2%	195.00	-15.1%
	順逆差	385.64	45.8%	56.59	-8.3%	481.51	-4.4%	51.55	12.7%	60.46	-2.55%	108.69	-13.28%	-227.76	40.4%	-57.67	8.6%
2015 1-10 月	出口值	2,363.02	-9.6%	91.58	-5.5%	1,215.27	-5.1%	213.65	-11.7%	156.85	-9.4%	177.72	-12.2%	102.23	-42.2%	151.49	-17.0%
	進口值	2,110.40	-16.5%	28.81	2.5%	744.45	-4.6%	167.36	-20.5%	99.49	-10.8%	61.82	-12.2%	377.64	-41.8%	235.00	-15.1%
	順逆差	252.62	193.0%	62.77	-8.9%	470.82	-5.8%	46.30	47.2%	57.37	-6.75%	115.91	-12.26%	-275.41	41.7%	-83.52	11.5%
2015 1-11 月	出口值	2,584.34	-10.3%	99.94	-6.2%	1,334.57	-5.8%	232.13	-12.6%	169.52	-11.7%	193.97	-12.6%	111.28	-42.1%	165.31	-17.4%
	進口值	2,110.40	-16.5%	31.83	1.7%	744.45	-4.6%	167.36	-20.5%	99.49	-10.8%	61.81	-12.2%	377.64	-41.8%	235.00	-15.1%
	順逆差	473.94	34.4%	68.11	-9.5%	590.12	-7.2%	64.77	17.6%	70.03	-12.85%	132.16	-12.82%	-266.36	41.8%	-69.69	9.2%
2015 1-12 月	出口值	2,804.81	-10.6%	108.03	-6.6%	1,452.58	-6.2%	251.62	-13.1%	182.01	-12.9%	210.07	-12.8%	119.31	-41.7%	178.79	-17.5%
	進口值	2,289.23	-16.5%	34.58	1.0%	807.21	-5.2%	179.97	-21.1%	109.57	-8.8%	67.21	-11.9%	405.85	-41.4%	255.47	-14.8%
	順逆差	515.58	30.0%	73.45	-9.7%	645.37	-7.3%	71.65	17.0%	72.44	-18.51%	142.86	-13.28%	-286.54	41.3%	-76.68	8.0%
2016 1 月	出口值	221.96	-13.0%	8.02	-11.1%	120.38	-8.5%	19.67	-19.9%	12.35	-19.8%	15.61	-18.2%	8.32	-16.5%	13.70	-19.8%
	進口值	186.85	-11.7%	3.10	-1.5%	70.54	-7.1%	13.07	-34.8%	8.24	5.2%	6.53	-3.4%	27.16	-25.8%	21.48	-1.5%
	順逆差	35.11	-19.3%	4.92	-15.7%	49.84	-10.3%	6.60	46.7%	4.11	-45.71%	9.08	-26.36%	-18.84	29.2%	-7.78	-64.5%
2016 1-2 月	出口值	399.79	-12.4%	14.72	-8.9%	216.62	-8.5%	35.00	-18.2%	20.72	-24.4%	28.29	-14.2%	16.18	-16.7%	25.52	-14.7%
	進口值	323.12	-12.2%	5.10	-7.1%	124.12	-6.2%	22.98	-31.2%	14.63	-0.9%	10.89	-10.2%	48.81	-23.3%	37.92	-3.7%
	順逆差	76.67	-13.6%	9.62	-9.9%	92.50	-11.5%	12.02	27.6%	6.09	-51.74%	17.40	-16.55%	-32.63	26.1%	-12.40	-31.1%
2016 1-3 月	出口值	626.94	-12.1%	23.86	-10.1%	338.46	-8.2%	54.78	-16.6%	32.50	-23.8%	45.71	-13.5%	23.83	-21.4%	40.43	-16.0%
	進口值	505.22	-14.0%	8.22	-5.1%	194.54	-6.9%	36.75	-28.5%	23.56	-8.0%	17.38	-13.5%	71.83	-29.7%	59.07	-8.3%
	順逆差	121.72	-3.2%	15.64	-12.5%	143.92	-10.0%	18.03	26.8%	8.94	-47.57%	28.33	-13.58%	-48.00	33.2%	-18.64	-14.1%
2016 1-4 月	出口值	849.17	-10.7%	33.21	-8.9%	457.78	-7.4%	73.86	-15.3%	44.29	-20.3%	62.81	-11.7%	31.98	-19.4%	55.15	-13.3%
	進口值	679.59	-12.9%	10.60	-6.4%	260.15	-5.8%	49.87	-27.0%	31.92	-10.5%	23.16	-13.9%	99.33	-27.1%	79.46	-7.8%
	順逆差	169.58	-0.7%	22.61	-9.9%	197.63	-9.6%	23.99	27.0%	12.37	-37.96%	39.65	-10.44%	-67.35	30.2%	-24.31	-7.8%
2016 1-5 月	出口值	1,084.54	-10.5%	42.05	-10.5%	582.43	-7.2%	94.83	-14.3%	56.99	-19.4%	79.66	-12.9%	41.45	-19.6%	71.06	-12.7%
	進口值	879.97	-10.9%	13.15	-5.4%	336.71	-2.5%	65.15	-23.6%	42.98	-4.1%	29.99	-11.6%	129.65	-26.7%	102.06	-6.3%
	順逆差	204.57	-8.6%	28.90	-12.6%	245.72	-12.9%	29.68	16.9%	14.01	-45.87%	49.67	-13.57%	-88.20	29.6%	-31.00	-12.5%
2016 1-6 月	出口值	1,313.32	-9.1%	49.82	-11.0%	707.53	-5.2%	115.45	-12.5%	69.10	-18.2%	96.06	-11.8%	51.51	-19.5%	85.06	-12.1%
	進口值	1,073.00	-10.7%	15.62	-6.2%	410.54	-2.1%	80.12	-21.3%	52.50	-6.5%	36.45	-11.2%	158.94	-27.7%	122.33	-7.0%
	順逆差	240.32	-1.1%	34.20	-12.9%	296.99	-9.2%	35.33	17.4%	16.60	-41.38%	59.61	-12.17%	-107.43	31.0%	-37.27	-7.1%

※資料來源：紡拓會根據財政部統計處資料編製