



105年1-3月我國紡織品  
進出口貿易概況

紡拓會市場開發處  
105年5月

# 目 錄

簡析-----	1
一、出口概況-----	3
二、主要出口市場-----	9
三、進口概況-----	11
四、主要進口來源-----	12
五、外銷訂單-----	13
六、貿易順差-----	13
七、2015-2016年1-3月我國主要出口項目進出口值及創匯狀況--	15

## 簡 析

依據我國海關進出口貿易統計資料顯示，105 年 1-3 月我國貨品出口總值為 626.94 億美元，較去年同期衰退 12%；進口總值為 505.22 億美元，較去年同期衰退 14%，貿易順差 121.72 億美元，較去年同期衰退 3%。

在紡織品貿易方面，105 年 1-3 月我紡織品出口總值為 23.86 億美元，衰退 10%，進口總值為 8.22 億美元，衰退 5%，貿易順差為 15.64 億美元，較去年同期減少 2.24 億美元，衰退 13%。

以出口值分析，主要出口項目為布料(占 68%)，其次為紗線(占 15%)、纖維(占 8%)、成衣及服飾品(占 6%)及雜項紡織品(占 3%)；五大項目均呈衰退，出口大宗之布料衰退 9%，纖維-13%、紗線-14%、成衣及服飾-13%及雜項紡織品-3%。以進口值分析，主要進口項目以成衣及服飾品為大宗(占 54%)，其次為纖維(占 13%)、布料(占 13%)、紗線(占 11%)及雜項紡織品(占 9%)；各類產品僅成衣及服飾品與雜項紡織品各成長 2%，其餘產品均呈負成長分別為纖維-27%、紗線-7%、布料-8%。

以出口地區分析，我紡織品第一大出口市場為越南，其次為中國大陸、美國、香港及印尼，合計佔出口總值近 6 成。在出口項目方面，五大出口地區均以布料為大宗，以輸越南出口值最大，以輸印尼比重為 87%最高。進口地區方面，中國大陸為我排名第一的進口來源，其次為越南、歐盟、美國及日本，合計佔進口總值達 71%；其中自中國大陸、越南、歐盟及日本之進口項目以成衣及服飾品為主，美國以纖維為大宗佔 57%。

依據官方發布我國海關進出口貿易資料，4 月出進口分別下滑 6.5%、9.6%，出進口減幅已縮小至個位數。根據 WTO 發布貿易統計與展望報告顯示，今年歐美等已開發經濟體進口量成長 3.3% 將高於中國大陸、東協等開發中新興經濟體 1.8%，顯示已開發經濟體進口需求力道優於新興經濟體。觀察今年以來，我對主要市場出口也呈類似趨勢，累計 1-4 月我對歐美日等先進國家出口，

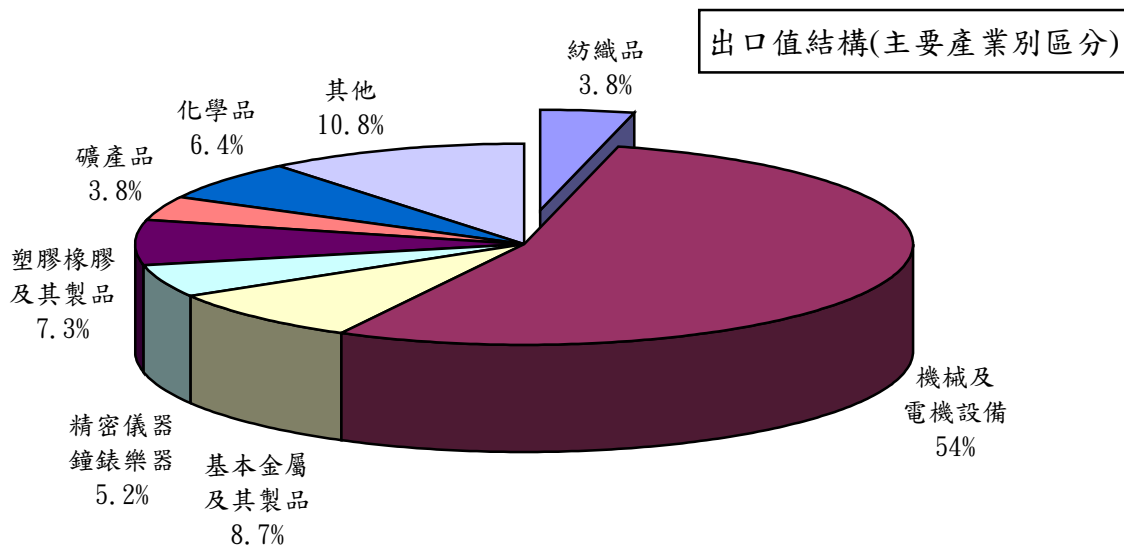
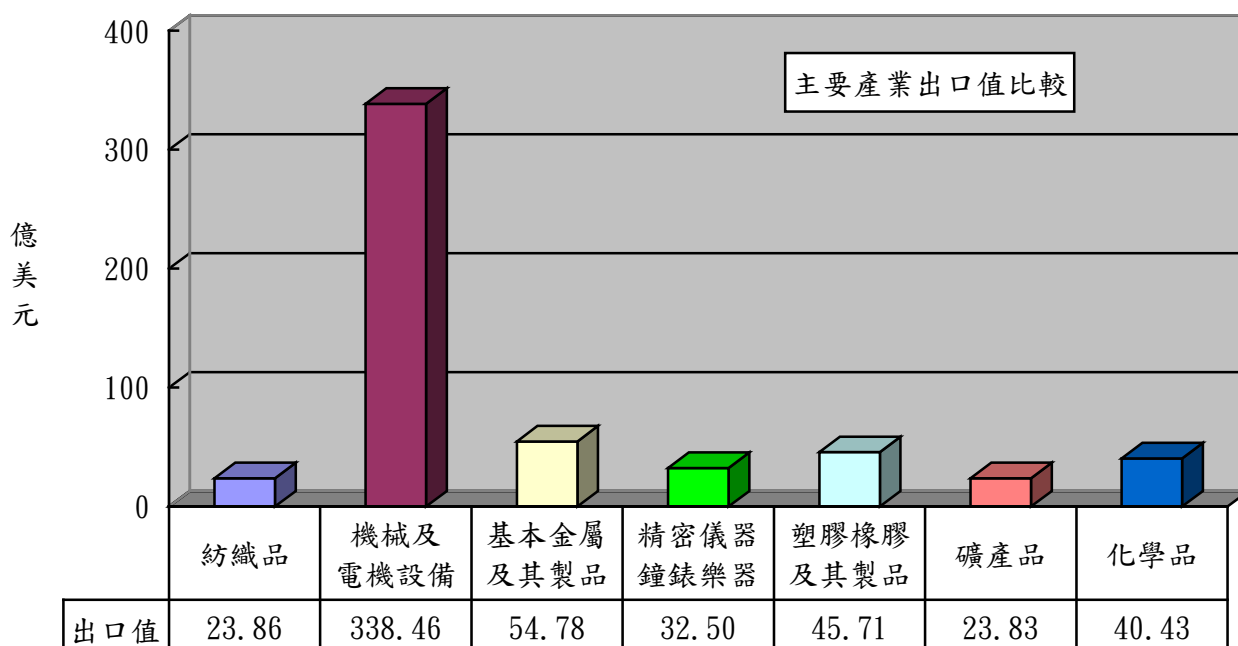
除美國-10.1%外，對歐洲+1.5%、日本-3.7%，較對東協-9%、中國大陸-14.4%等新興經濟體出口為佳。

4月我國主要出口產品如電子零組件、資通與視聽產品、基本金屬及其製品、塑橡膠及其製品等出口全都下跌。目前國際景氣復甦緩慢，全球需求仍然疲弱，預期下半年全球市場會慢慢復甦，需求會好過上半年，建議國內業者可事先佈局。

## 一、出口概況

105年1-3月我國紡織品出口值為23.86億美元，佔全國出口總值(626.94億美元)之3.8%，較去年同期衰退10%；出口量為52.47萬公噸，較去年同期衰退4%；出口單價則較去年同期衰退6%。

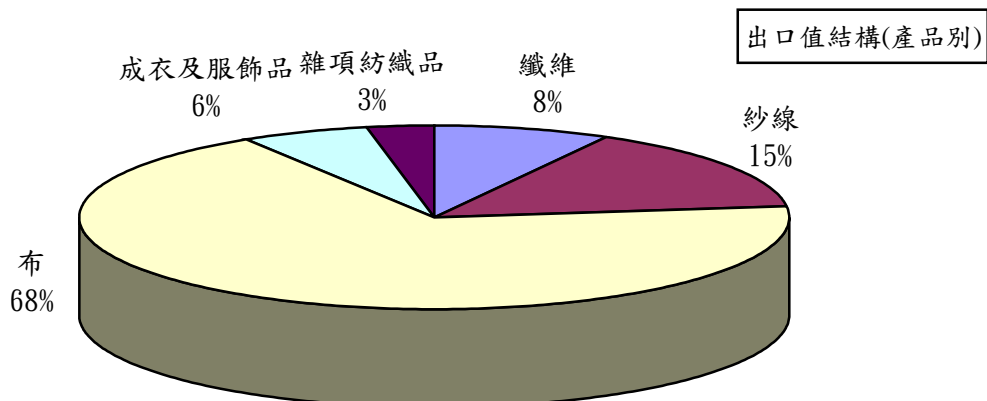
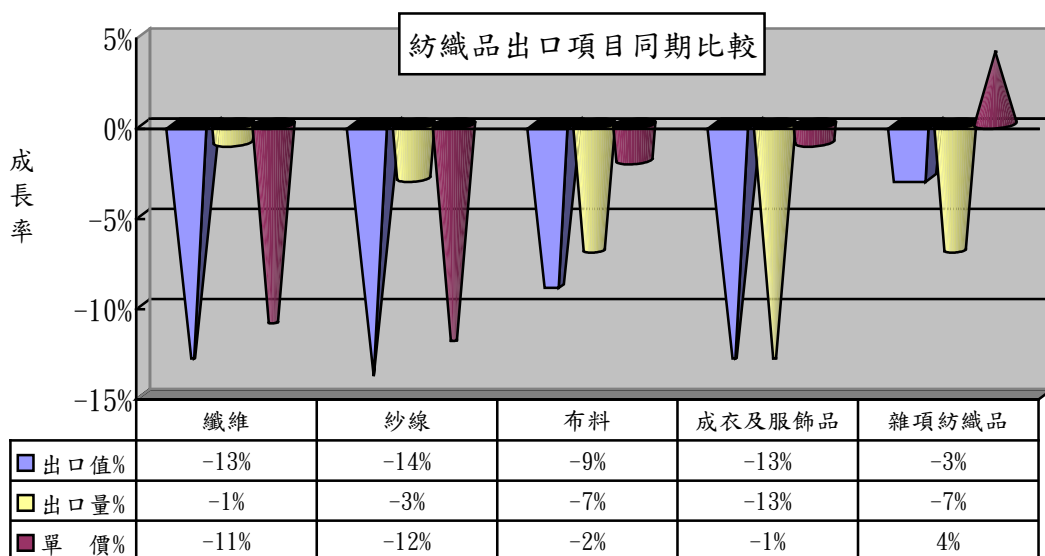
產業別	紡織品	機械及 電機設備	基本金屬 及其製品	精密儀器 鐘錶樂器	塑膠橡膠 及其製品	礦產品	化學品
出口值 (億美元)	23.86	338.46	54.78	32.50	45.71	23.83	40.43
佔總出口 值比重	3.8%	54%	8.7%	5.2%	7.3%	3.8%	6.4%
同期比較	-10%	-8%	-17%	-24%	-14%	-21%	-16%



(一)主要出口項目分析：

紡織品出口仍以布料為大宗，出口值達16.15億美元，佔出口總值之68%，較去年同期衰退9%；出口量為21.44萬公噸，較去年同期衰退7%；出口單價則較去年同期衰退2%。

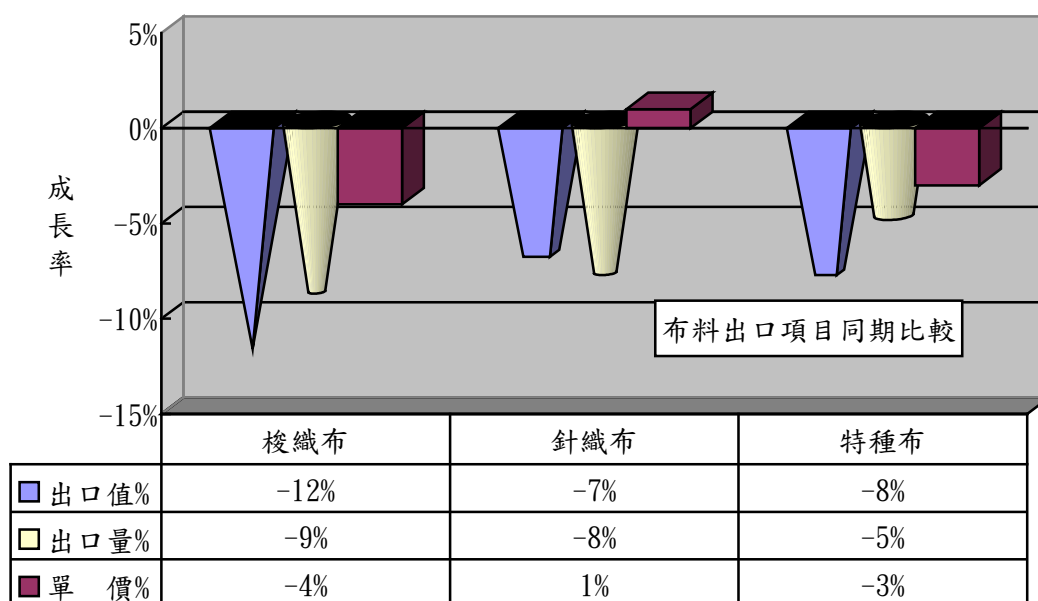
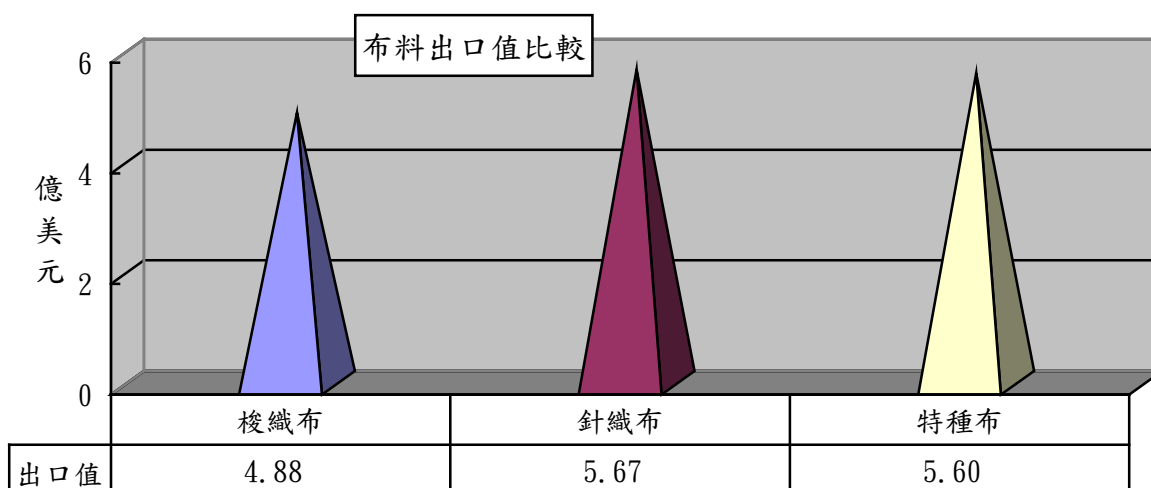
項 目	出口值 (億美元)	比重 (%)	同期 比較 (%)	出口量 (萬公噸)	同期 比較 (%)	單價 (美元/ 公斤)	同期 比較 (%)
1.纖維	1.97	8	-13	14.28	-1	1.38	-11
2.紗線	3.50	15	-14	14.59	-3	2.40	-12
3.布料	16.15	68	-9	21.44	-7	7.53	-2
4.成衣及服飾品	1.40	6	-13	0.62	-13	22.49	-1
5.雜項紡織品	0.84	3	-3	1.54	-7	5.49	4
合 計	23.86	100	-10	52.47	-4	4.55	-6



(二)布類出口項目分析：

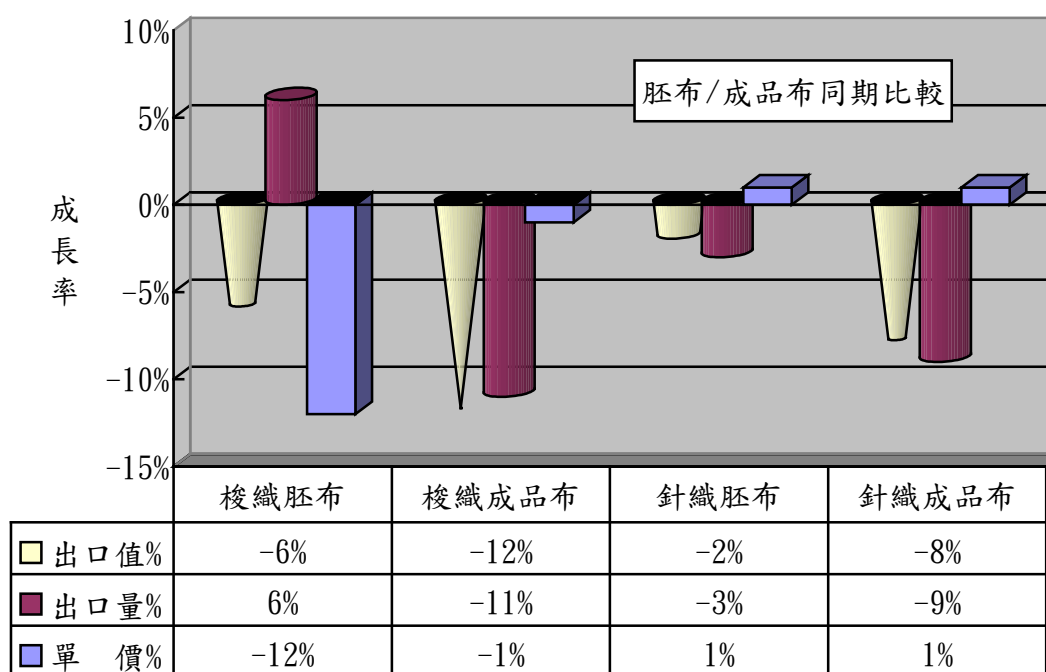
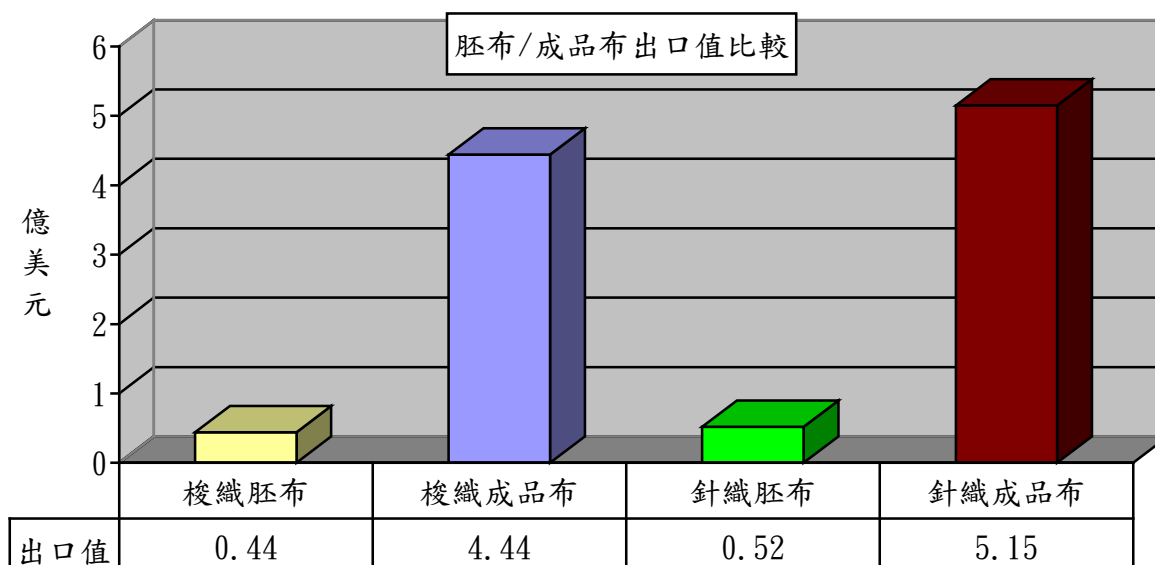
布料產品中針織布之出口值佔布料出口值之35%，達5.67億美元，較去年同期衰退7%。

項目	出口值 (億美元)	佔布料 比重 (%)	同期 比較 (%)	出口量 (萬公噸)	同期 比較 (%)	單價 (美元/ 公斤)	同期 比較 (%)
1.梭織布	4.88	30	-12	6.70	-9	7.28	-4
2.針織布	5.67	35	-7	6.51	-8	8.71	1
3.特種布	5.60	35	-8	8.23	-5	6.81	-3
合計	16.15	100	-9	21.44	-7	7.53	-2



### 1、以胚布及成品布分析：

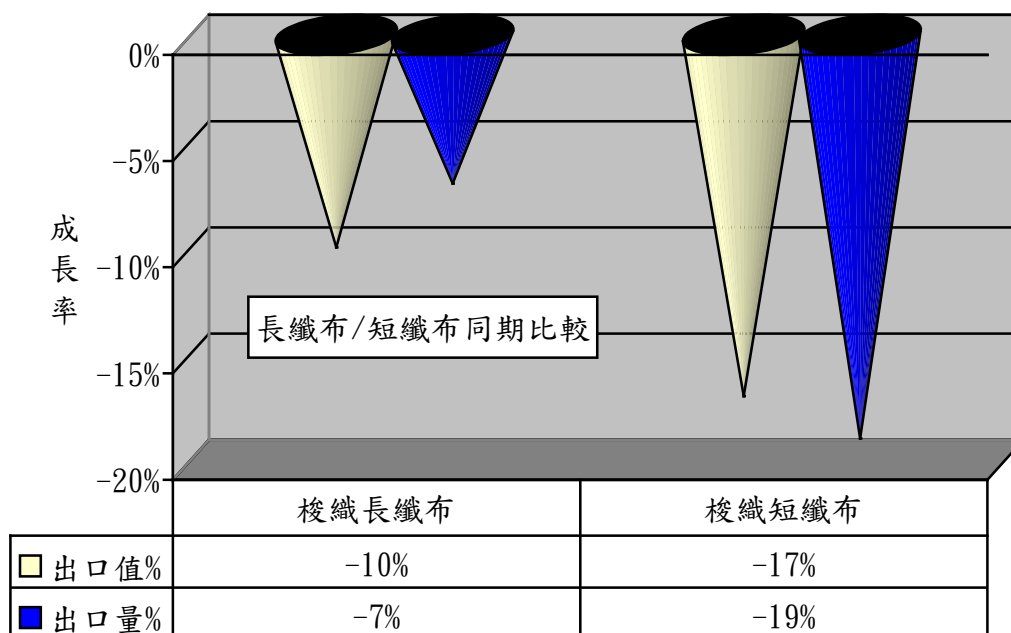
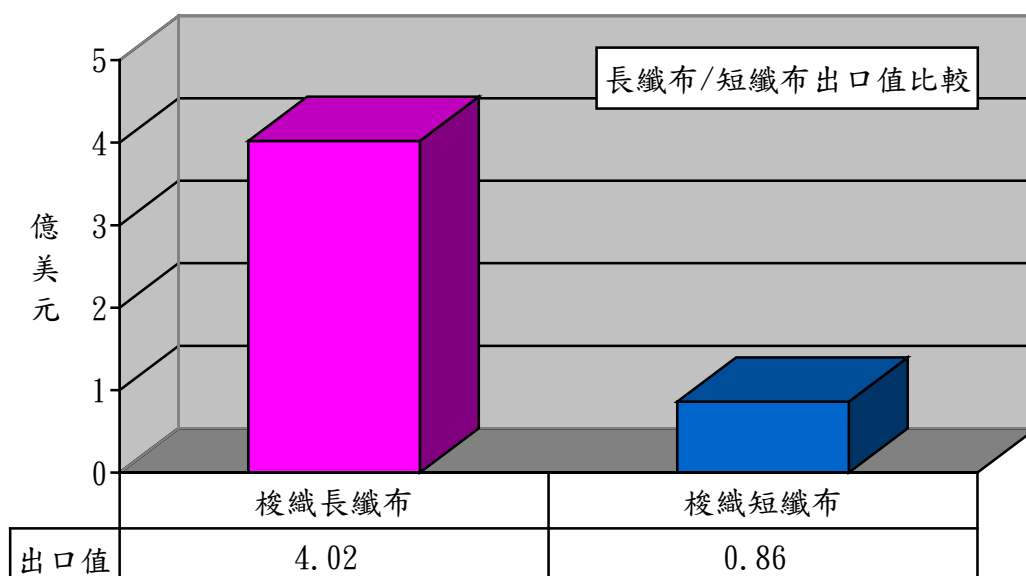
項 目	出口值 (億美元)	佔布料 比重 (%)	同期 比較 (%)	出口量 (萬公噸)	同期 比較 (%)	單價 (美元/ 公斤)	同期 比較 (%)
1.梭織胚布	0.44	3	-6	1.28	6	3.40	-12
2.梭織成品布	4.44	27	-12	5.42	-11	8.19	-1
3.針織胚布	0.52	3	-2	0.74	-3	6.99	1
4.針織成品布	5.15	32	-8	5.77	-9	8.93	1





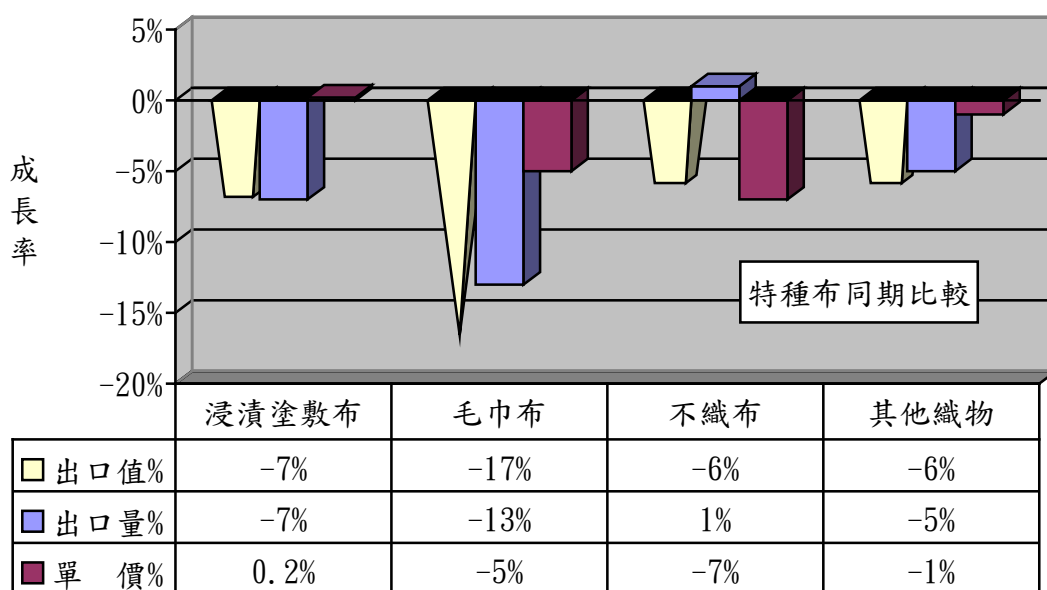
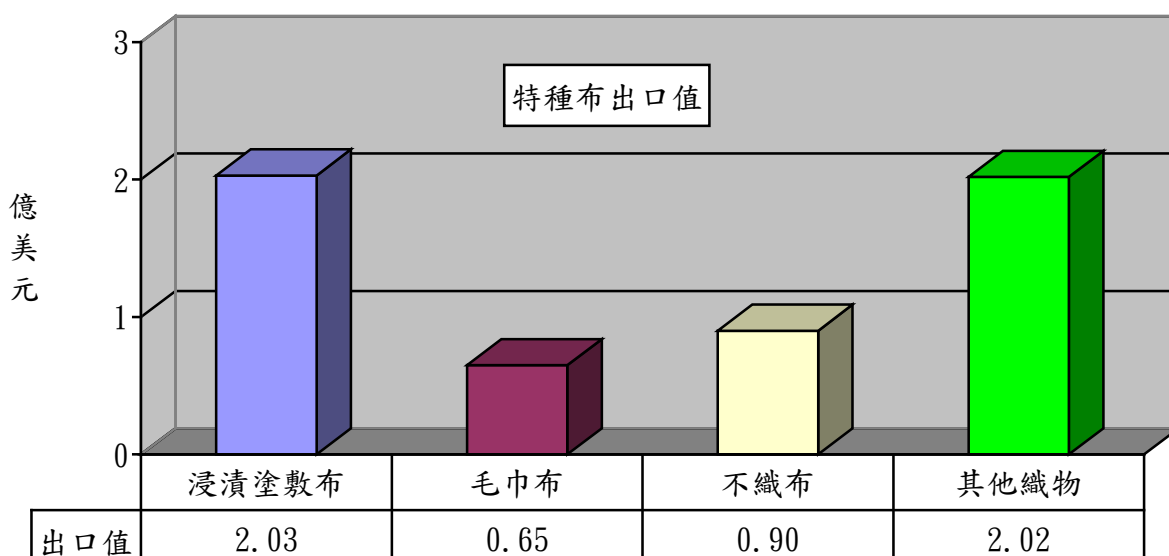
## 2、以梭織布主要項目分析：

項 目	出口值 (億美元)	佔布料 比重(%)	同期比較 (%)	出口量 (萬公噸)	同期比較 (%)
1.梭織長纖布	4.02	25	-10	5.71	-7
2.梭織短纖布	0.86	5	-17	0.99	-19



### 3、以特種布主要項目分析：

項 目	出口值 (億美元)	佔布料 比重 (%)	同期 比較 (%)	出口量 (萬公噸)	同期 比較 (%)	單價 (美元 /公斤)	同期 比較 (%)
1.浸漬塗敷加工布	2.03	13	-7	2.62	-7	7.74	0.2
2.毛巾布	0.65	4	-17	0.83	-13	7.92	-5
3.不織布	0.90	6	-6	2.35	1	3.81	-7
4.其他織物	2.02	12	-6	2.43	-5	8.33	-1
合 計	5.60	35	-8	8.23	-5	6.81	-3

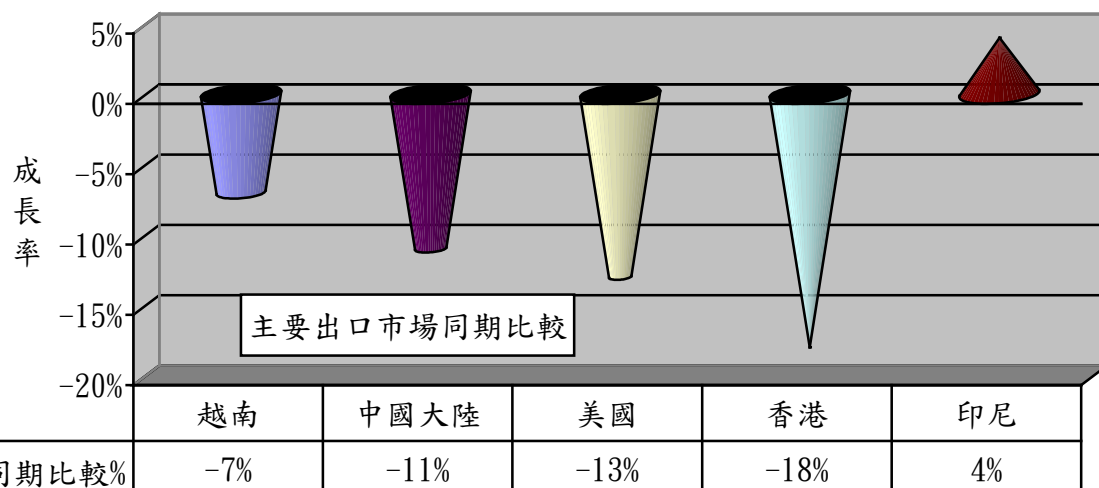
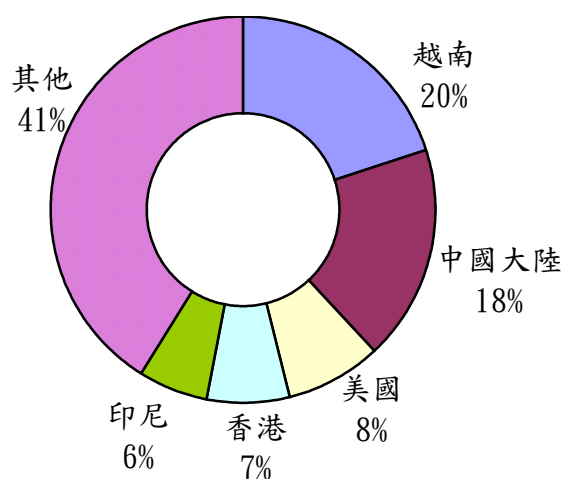


## 二、主要出口市場

105年1-3月我國紡織品第一大出口市場為越南，出口值達4.82億美元，佔紡織品出口值之20%，較去年同期衰退7%。

排名	主要出口地區	出口值(億美元)	佔總出口值比重(%)	同期比較(%)
1	越南	4.82	20	-7
2	中國大陸	4.24	18	-11
3	美國	1.79	8	-13
4	香港	1.73	7	-18
5	印尼	1.53	6	4
合計		14.11	59	-10

出口值結構(市場別)



(一)前五大出口市場主要出口項目分析：

我紡織品前5大出口市場中，均以布料產品為主，其中以出口值最大者為越南3.84億美元；而比重最高者為印尼，達87%。

出口地區	主要出口項目	出口值 (億美元)	佔出口至該 地區紡織品 比重(%)	同期比較 (%)
1.越南	布料	3.84	80	-6
	紗線	0.38	8	-26
2.中國大陸	布料	2.66	63	-13
	紗線	1.04	25	-12
3.美國	布料	0.76	42	-12
	成衣及服飾品	0.53	30	-27
4.香港	布料	1.39	80	-17
	紗線	0.23	13	-18
5.印尼	布料	1.33	87	8
	纖維	0.08	5	-32

(二)104年1-12月我國紡織品經香港轉口至中國大陸統計：

項目	金額 (百萬美元)	比重 (%)	成長率 (%)
1.纖維	2.32	1	-33
2.紗線	101.88	18	-21
3.布料	431.94	78	-11
4.成衣及服飾品	5.08	1	8
5.雜項紡織品	10.14	2	10
合計	551.36	100	-13

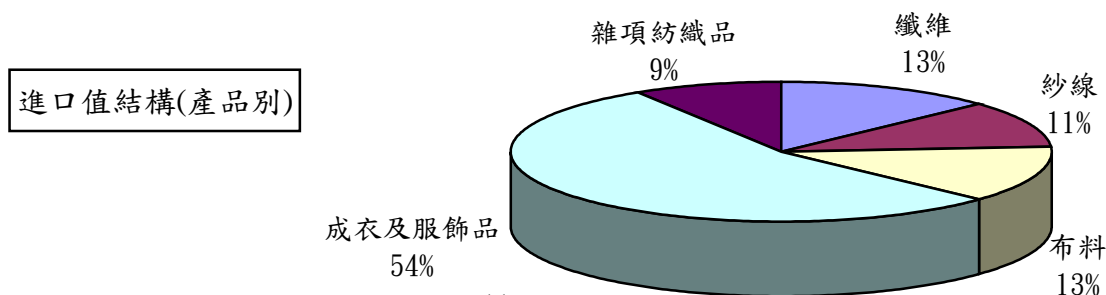
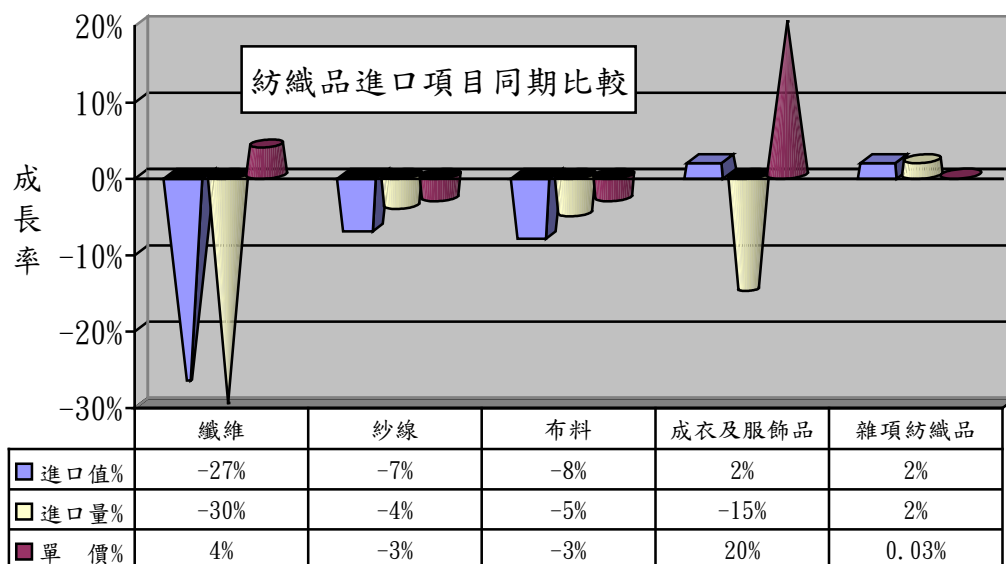
### 三、進口概況

105年1-3月我國紡織品進口值為8.22億美元，佔全國進口總值(505.22億美元)之1.6%，較去年同期衰退5%；進口量為14.66萬公噸，較去年同期衰退18%。

(一)紡織品進口項目分析：

紡織品進口以成衣及服飾品為大宗，進口值為4.49億美元，佔進口總值54%。

項 目	進口值 (億美元)	比重 (%)	同期 比較 (%)	進口量 (萬公噸)	同期 比較 (%)	單價 (美元/ 公斤)	同期 比較 (%)
1.纖維	1.05	13	-27	6.11	-30	1.72	4
2.紗線	0.89	11	-7	2.59	-4	3.42	-3
3.布料	1.05	13	-8	1.90	-5	5.55	-3
4.成衣及服飾品	4.49	54	2	2.53	-15	17.75	20
5.雜項紡織品	0.74	9	2	1.53	2	4.80	0.03
合 計	8.22	100	-5	14.66	-18	5.61	15



#### 四、主要進口來源

105年1-3月我國紡織品首要進口來源為中國大陸，進口值為3.27億美元，佔紡織品進口值之40%，較去年同期衰退6%。

排名	主要進口地區	進口值 (億美元)	佔進口總值 比重(%)	同期比較 (%)
1	中國大陸	3.27	40	-6
2	越南	0.91	11	9
3	歐盟	0.73	9	5
4	美國	0.49	6	-9
5	日本	0.44	5	-9
合計		5.84	71	-3

##### (一)前五大進口來源之主要進口項目分析：

我紡織品前5大進口來源中，自中國大陸、越南、歐盟及日本以進口成衣及服飾品為主，美國以纖維為大宗佔57%。

進口地區	主要進口項目	進口值 (億美元)	佔自該地區 進口紡織品 比重(%)	同期比較 (%)
1.中國大陸	成衣及服飾品	2.08	64	-9
	雜項紡織品	0.42	13	5
2.越南	成衣及服飾品	0.62	68	14
	紗線	0.13	14	10
3.歐盟	成衣及服飾品	0.48	66	4
	纖維	0.09	12	24
4.美國	纖維	0.28	57	-23
	布料	0.14	29	42
5.日本	成衣及服飾品	0.15	34	13
	布料	0.14	32	-14

(二)104年1-12月中國大陸紡織品經香港轉口至台灣統計：

項目	金額 (百萬美元)	比重 (%)	成長率 (%)
1.纖維	0.04	--	-52
2.紗線	1.40	1	-35
3.布料	3.22	2	-25
4.成衣及服飾品	196.07	96	-19
5.雜項紡織品	3.23	2	5
合計	203.96	100	-19

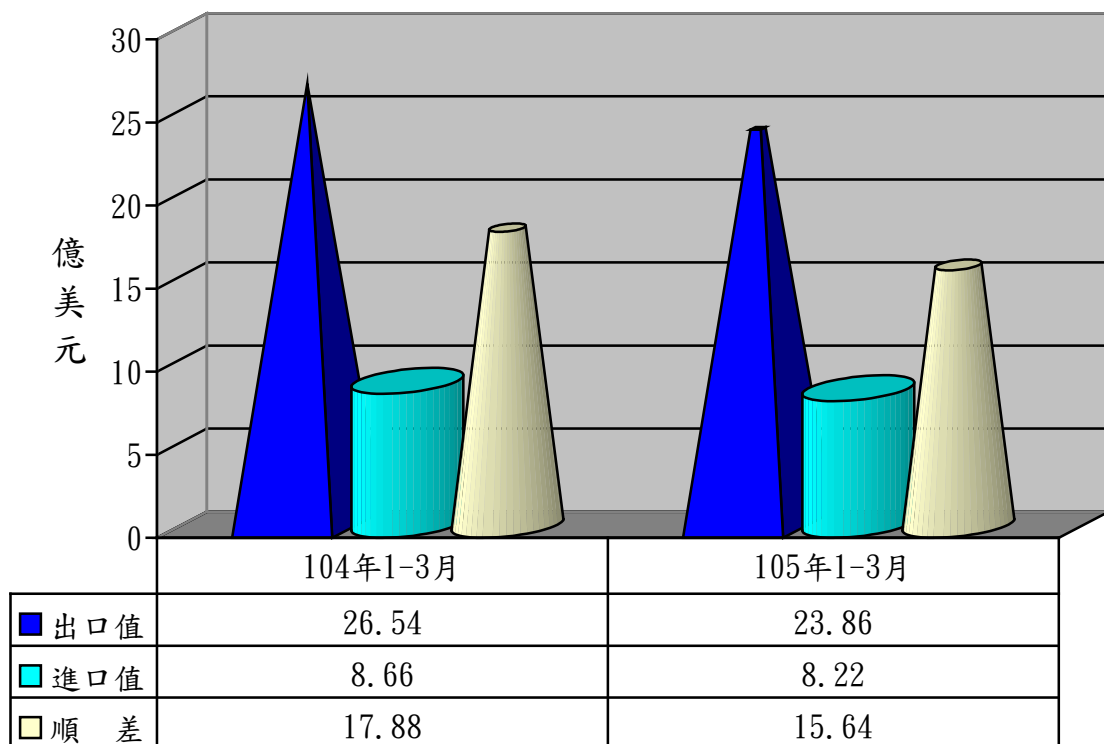
## 五、外銷訂單

依據經濟部統計處外銷訂單統計資料，105年3月份紡織品接單金額為10.96億美元，較去年同期衰退5%。**105年1-3月累計接單金額為19.46億美元，較去年同衰退6%。**

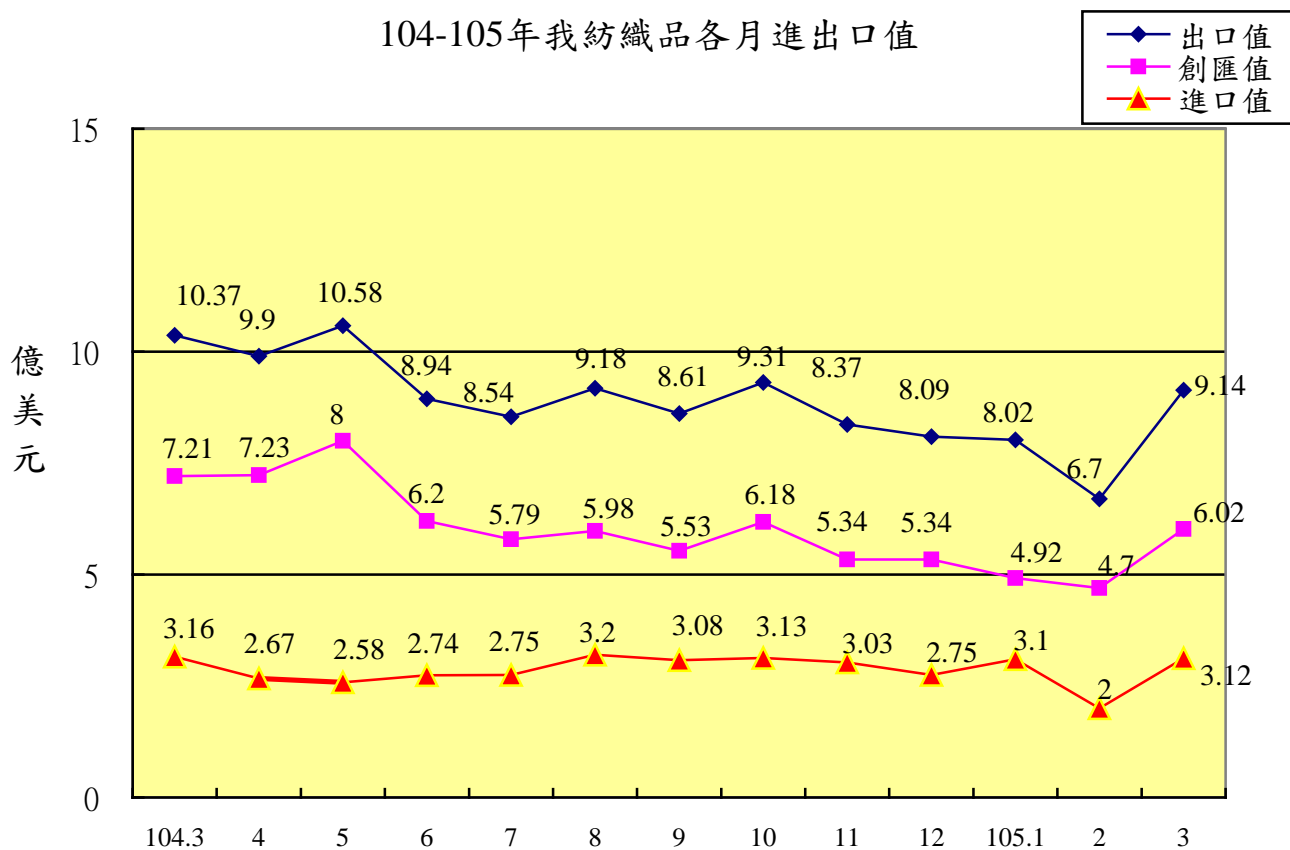
## 六、貿易順差

(一) 104年度我國紡織品出口值為108.03億美元，進口值為34.58億美元，貿易順差為73.45億美元，較103年同期減少7.93億美元，衰退10%。僅次於「機械及電機設備」與「塑膠、橡膠及其製品」，為我國第3大創匯產業。

(二) 105年1-3月紡織品出口值為23.86億美元，進口值為8.22億美元，貿易順差為15.64億美元，較去(104)年同期減少2.24億美元，衰退13%。



104-105年我紡織品各月進出口值





## 七、2015-2016年1-3月我國主要出口項目進出口值及創匯狀況

年度	項目 進出口值	全國	成長率	紡織品	成長率	機 械 及電機 設 備	成長率	基 本 金 屬 及 其 製 品	成長率	精 密 器 鐘 錶 樂 器	成長率	塑 膠 橡 膠 及 其 製 品	成長率	礦 產 品	成長率	化 學 品	成長率
2015 1-3 月	出口值	713.05	-2.7%	26.54	-3.1%	368.86	8.0%	65.65	-4.9%	42.67	-11.2%	52.87	-9.0%	30.30	-48.6%	48.11	-13.0%
	進口值	587.29	-12.1%	8.66	8.0%	208.99	3.7%	51.43	-0.1%	25.62	-7.5%	20.09	13.8%	102.17	-45.6%	64.45	-13.0%
	順逆差	125.76	94.0%	17.88	-7.7%	159.87	14.2%	14.22	-19.0%	17.05	-16.26%	32.78	-18.96%	-71.87	44.2%	-16.34	13.1%
2015 1-4 月	出口值	937.35	-6.2%	36.45	-3.8%	476.69	1.3%	86.52	-7.5%	63.60	-2.4%	70.70	-11.3%	40.12	-48.0%	62.55	-15.1%
	進口值	755.61	-16.8%	11.33	4.3%	265.37	-3.7%	66.96	-5.4%	35.10	-8.2%	22.56	-6.7%	133.59	-46.3%	84.83	-15.0%
	順逆差	181.74	101.3%	25.12	-7.1%	211.32	8.4%	19.56	-14.2%	28.50	5.75%	48.14	-13.29%	-93.47	45.5%	-22.28	15.0%
2015 1-5 月	出口值	1,193.63	-5.7%	47.02	-2.5%	604.40	0.04%	109.70	-6.9%	81.06	-1.3%	90.85	-10.4%	52.05	-43.2%	80.08	-13.3%
	進口值	957.72	-14.7%	13.91	5.1%	331.97	-3.4%	83.59	-6.4%	44.14	-8.2%	28.44	-6.2%	173.63	-41.4%	107.42	-13.2%
	順逆差	235.91	64.8%	33.11	-5.4%	272.43	4.6%	26.11	-8.3%	36.92	8.37%	62.41	-12.15%	-121.58	40.6%	-27.34	12.8%
2015 1-6 月	出口值	1,424.31	-7.1%	55.94	-3.6%	719.52	-2.4%	130.59	-8.7%	96.80	-3.7%	108.26	-11.6%	64.27	-39.7%	95.18	-14.6%
	進口值	1,166.66	-14.9%	16.65	5.0%	403.93	-4.2%	99.76	-10.2%	55.49	-8.9%	34.36	-7.4%	215.87	-39.8%	129.73	-14.1%
	順逆差	257.65	59.0%	39.29	-6.8%	315.59	0.1%	30.83	-3.6%	41.31	4.40%	73.90	-13.50%	-151.60	39.9%	-34.55	12.7%
2015 1-7 月	出口值	1,659.75	-7.8%	64.48	-4.2%	843.24	-2.7%	152.57	-9.2%	112.78	-4.3%	125.94	-12.3%	72.72	-41.6%	109.61	-15.9%
	進口值	1,365.98	-15.3%	19.40	3.8%	473.05	-4.4%	114.51	-12.6%	65.40	-10.4%	39.93	-9.4%	252.26	-40.0%	151.60	-14.9%
	順逆差	293.77	56.1%	45.08	-7.3%	370.19	-0.6%	38.06	2.7%	47.38	5.71%	86.01	-13.57%	-179.54	39.3%	-41.99	12.2%
2015 1-8 月	出口值	1,898.89	-8.8%	73.65	-4.6%	967.73	-4.0%	174.26	-10.1%	128.27	-6.6%	143.64	-12.8%	82.45	-42.2%	124.40	-16.6%
	進口值	1,565.61	-15.5%	22.60	3.9%	542.18	-4.1%	129.76	-14.4%	74.24	-11.2%	45.75	-9.8%	289.80	-40.7%	175.25	-14.2%
	順逆差	333.28	45.4%	51.05	-8.0%	425.55	-3.8%	44.50	5.4%	54.03	0.39%	97.89	-14.18%	-207.35	40.1%	-50.85	7.5%
2015 1-9 月	出口值	2,124.04	-9.4%	82.27	-5.2%	1,086.59	-4.8%	194.11	-10.8%	142.79	-8.0%	159.79	-12.6%	91.78	-42.9%	137.33	-17.5%
	進口值	1,738.40	-16.5%	25.68	2.3%	605.08	-5.2%	142.56	-17.1%	82.33	-11.7%	51.10	-11.2%	319.54	-41.2%	195.00	-15.1%
	順逆差	385.64	45.8%	56.59	-8.3%	481.51	-4.4%	51.55	12.7%	60.46	-2.55%	108.69	-13.28%	-227.76	40.4%	-57.67	8.6%
2015 1-10 月	出口值	2,363.02	-9.6%	91.58	-5.5%	1,215.27	-5.1%	213.65	-11.7%	156.85	-9.4%	177.72	-12.2%	102.23	-42.2%	151.49	-17.0%
	進口值	2,110.40	-16.5%	28.81	2.5%	744.45	-4.6%	167.36	-20.5%	99.49	-10.8%	61.82	-12.2%	377.64	-41.8%	235.00	-15.1%
	順逆差	252.62	193.0%	62.77	-8.9%	470.82	-5.8%	46.30	47.2%	57.37	-6.75%	115.91	-12.26%	-275.41	41.7%	-83.52	11.5%
2015 1-11 月	出口值	2,584.34	-10.3%	99.94	-6.2%	1,334.57	-5.8%	232.13	-12.6%	169.52	-11.7%	193.97	-12.6%	111.28	-42.1%	165.31	-17.4%
	進口值	2,110.40	-16.5%	31.83	1.7%	744.45	-4.6%	167.36	-20.5%	99.49	-10.8%	61.81	-12.2%	377.64	-41.8%	235.00	-15.1%
	順逆差	473.94	34.4%	68.11	-9.5%	590.12	-7.2%	64.77	17.6%	70.03	-12.85%	132.16	-12.82%	-266.36	41.8%	-69.69	9.2%
2015 1-12 月	出口值	2,804.81	-10.6%	108.03	-6.6%	1,452.58	-6.2%	251.62	-13.1%	182.01	-12.9%	210.07	-12.8%	119.31	-41.7%	178.79	-17.5%
	進口值	2,289.23	-16.5%	34.58	1.0%	807.21	-5.2%	179.97	-21.1%	109.57	-8.8%	67.21	-11.9%	405.85	-41.4%	255.47	-14.8%
	順逆差	515.58	30.0%	73.45	-9.7%	645.37	-7.3%	71.65	17.0%	72.44	-18.51%	142.86	-13.28%	-286.54	41.3%	-76.68	8.0%
2016 1 月	出口值	221.96	-13.0%	8.02	-11.1%	120.38	-8.5%	19.67	-19.9%	12.35	-19.8%	15.61	-18.2%	8.32	-16.5%	13.70	-19.8%
	進口值	186.85	-11.7%	3.10	-1.5%	70.54	-7.1%	13.07	-34.8%	8.24	5.2%	6.53	-3.4%	27.16	-25.8%	21.48	-1.5%
	順逆差	35.11	-19.3%	4.92	-15.7%	49.84	-10.3%	6.60	46.7%	4.11	-45.71%	9.08	-26.36%	-18.84	29.2%	-7.78	-64.5%
2016 1-2 月	出口值	399.79	-12.4%	14.72	-8.9%	216.62	-8.5%	35.00	-18.2%	20.72	-24.4%	28.29	-14.2%	16.18	-16.7%	25.52	-14.7%
	進口值	323.12	-12.2%	5.10	-7.1%	124.12	-6.2%	22.98	-31.2%	14.63	-0.9%	10.89	-10.2%	48.81	-23.3%	37.92	-3.7%
	順逆差	76.67	-13.6%	9.62	-9.9%	92.50	-11.5%	12.02	27.6%	6.09	-51.74%	17.40	-16.55%	-32.63	26.1%	-12.40	-31.1%
2016 1-3 月	出口值	626.94	-12.1%	23.86	-10.1%	338.46	-8.2%	54.78	-16.6%	32.50	-23.8%	45.71	-13.5%	23.83	-21.4%	40.43	-16.0%
	進口值	505.22	-14.0%	8.22	-5.1%	194.54	-6.9%	36.75	-28.5%	23.56	-8.0%	17.38	-13.5%	71.83	-29.7%	59.07	-8.3%
	順逆差	121.72	-3.2%	15.64	-12.5%	143.92	-10.0%	18.03	26.8%	8.94	-47.57%	28.33	-13.58%	-48.00	33.2%	-18.64	-14.1%

※資料來源：紡拓會根據財政部統計處資料編製