



104年1-12月我國紡織品
進出口貿易概況

紡拓會市場開發處
105年2月

目 錄

簡析-----	1
一、出口概況-----	2
二、主要出口市場-----	8
三、進口概況-----	10
四、主要進口來源-----	11
五、外銷訂單-----	12
六、貿易順差-----	12
七、2014-2015 年 1-12 月我國主要出口項目進出口值及創匯狀況-	14

簡 析

依據我國海關進出口貿易統計資料顯示，104 年 1-12 月我國貨品出口總值為 2,804.81 億美元，較前一年同期衰退 11%；進口總值為 2,289.23 億美元，較前一年同期衰退 17%，貿易順差 515.58 億美元，較前一年同期成長 30%。

在紡織品貿易方面，104 年 1-12 月我紡織品出口總值為 108.03 億美元，衰退 7%，進口總值為 34.58 億美元，成長 1%，貿易順差為 73.45 億美元，較前一年同期減少 7.93 億美元，衰退 10%。

以出口值分析，主要出口項目為布料(占 68%)，其次為紗線(占 15%)、纖維(占 8%)、成衣及服飾品(占 6%)及雜項紡織品(占 3%)；五大項目均呈衰退，出口大宗之布料為衰退 1%、纖維-19%、紗線-19%、成衣及服飾品-6%及雜項紡織品-9%。以進口值分析，主要進口項目以成衣及服飾品為大宗(占 52%)，其次為纖維(占 14%)、布料(占 13%)、紗線(占 12%)及雜項紡織品(占 9%)；各類產品中紗線、成衣服飾品及雜項紡織品呈現正成長分別為 1%、10%及 3%，纖維及布料為負成長分別為-18%及-9%。

以出口地區分析，我紡織品第一大出口市場為越南，其次為中國大陸、美國、香港及印尼，合計佔出口總值達 6 成。在出口項目方面，五大出口地區均以布料為大宗，以輸越南出口值 16.90 億美元最大，以輸印尼比重為 86%最高。進口地區方面，中國大陸為我排名第一的進口來源，其次為越南、歐盟、美國及日本，合計佔進口總值達 73%；其中自中國大陸、越南及歐盟之進口項目以成衣及服飾品為主，美國以纖維為大宗佔 67%，日本則以布料為主。

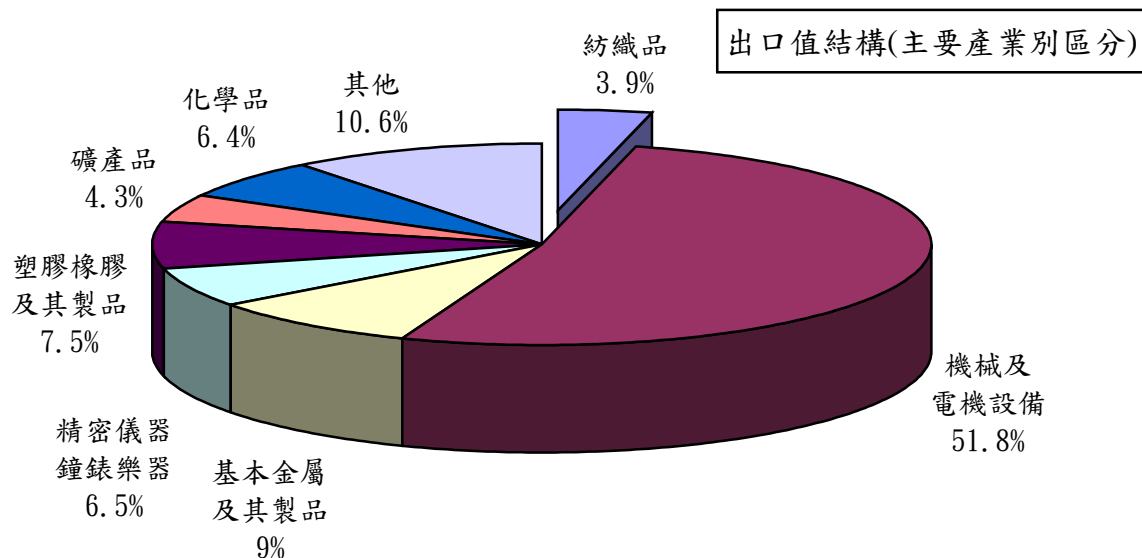
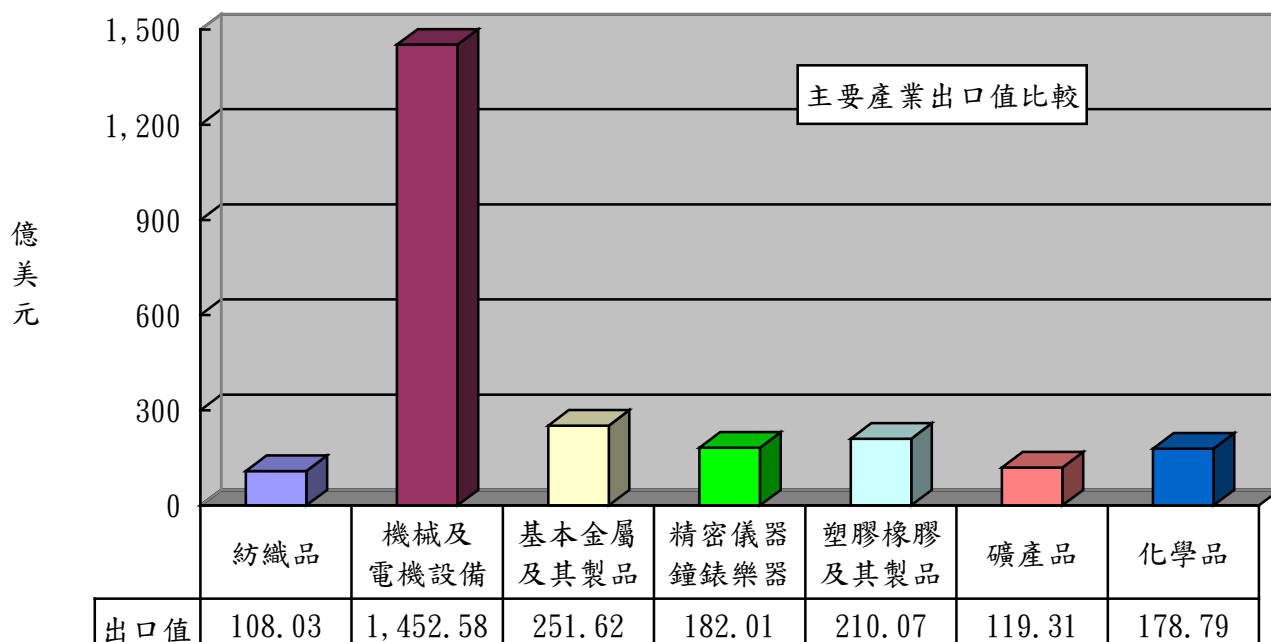
依據我政府統計顯示，今(105)年 1 月我國貿易出口總值減少 13.0%(減少 33.1 億美元)，續呈 2 位數下滑，我紡織品出口亦呈衰退(衰退 11.4%)。中國大陸經貿成長趨緩及人民幣匯率走弱，應持續注意可能造成之衝擊；國際油價驟降，創 12 年來新低，使全球金融動盪及大宗商品走跌，致新興市場、原油及大宗商品出口國需求減緩；全球貿易尚未復甦，主要國家 1 月出口持續不振，南韓(減 18.5%)及中國大陸(減 11.2%)出口均呈 2 位數下滑。

為提振出口力道，除持續密集推動各項拓銷作法及強化拓銷活動外，鑒於今年 1 月歐美宣布解除伊朗經濟制裁，以及近 10 年來非洲經濟快速成長，中產階級興起，人口年輕化，商機可期，可加強對伊朗及非洲市場拓銷。

一、出口概況

104年1-12月我國紡織品出口值為108.03億美元，佔全國出口總值(2,804.81億美元)之3.9%，較前一年同期衰退7%；出口量為223.89萬公噸，較前一年同期衰退5%；出口單價則較前一年同期衰退2%。

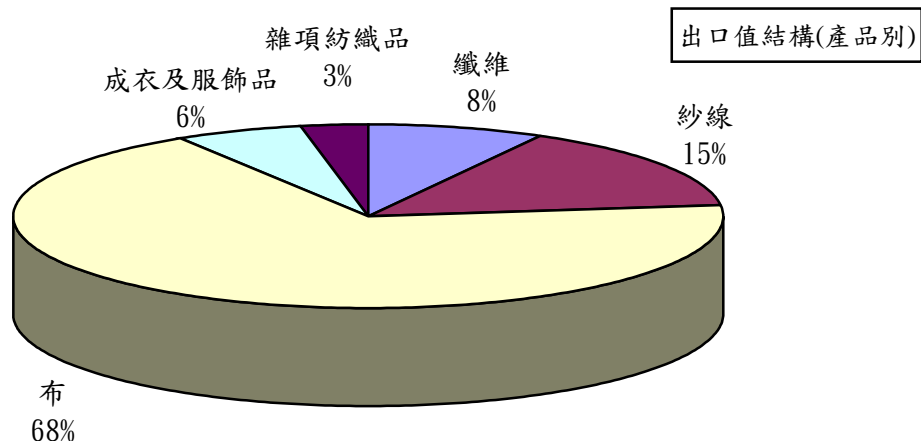
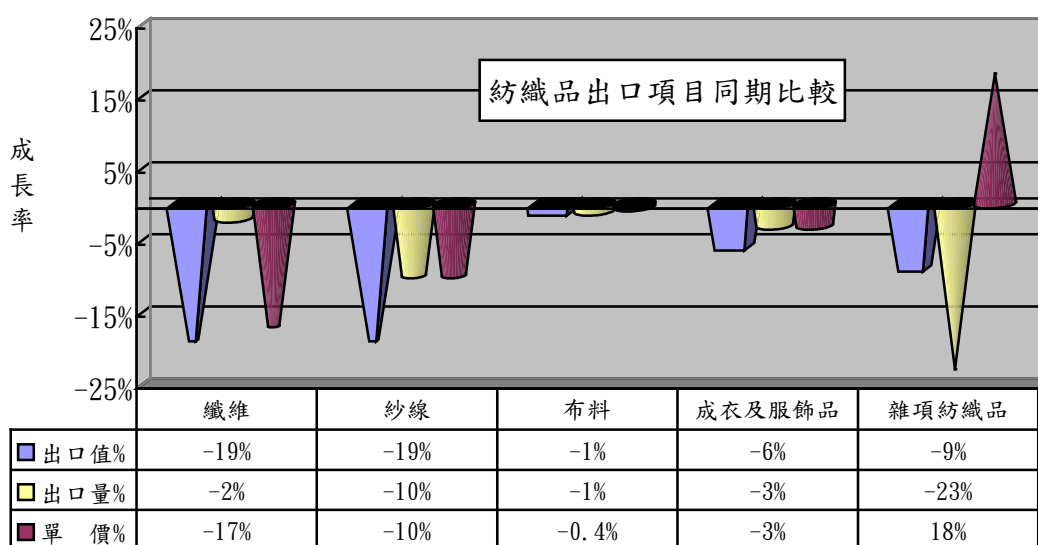
產業別	紡織品	機械及電機設備	基本金屬及其製品	精密儀器鐘錶樂器	塑膠橡膠及其製品	礦產品	化學品
出口值(億美元)	108.03	1,452.58	251.62	182.01	210.07	119.31	178.79
佔總出口值比重	3.9%	51.8%	9%	6.5%	7.5%	4.3%	6.4%
同期比較	-7%	-6%	-13%	-13%	-13%	-42%	-18%



(一)主要出口項目分析：

紡織品出口仍以布料為大宗，出口值達73.21億美元，佔出口總值之68%，較前一年同期衰退1%；出口量為95.01萬公噸，較前一年同期衰退1%；出口單價則較前一年同期衰退0.4%。

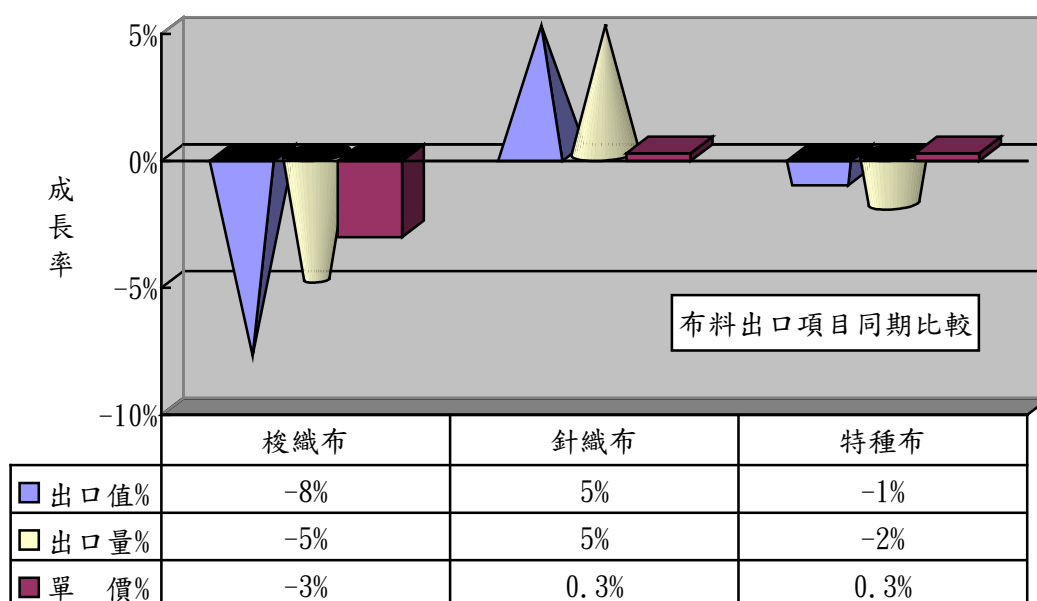
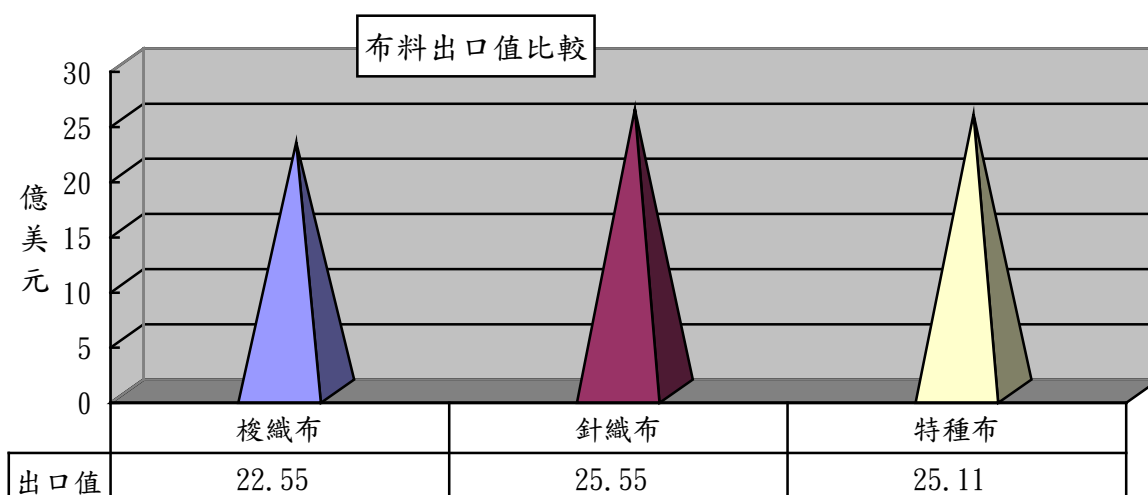
項目	出口值 (億美元)	比重 (%)	同期 比較 (%)	出口量 (萬公噸)	同期 比較 (%)	單價 (美元/ 公斤)	同期 比較 (%)
1.纖維	8.78	8	-19	58.62	-2	1.50	-17
2.紗線	16.04	15	-19	60.05	-10	2.67	-10
3.布料	73.21	68	-1	95.00	-1	7.71	-0.4
4.成衣及服飾品	6.49	6	-6	3.02	-3	21.52	-3
5.雜項紡織品	3.51	3	-9	7.20	-23	4.88	18
合計	108.03	100	-7	223.89	-5	4.83	-2



(二)布類出口項目分析：

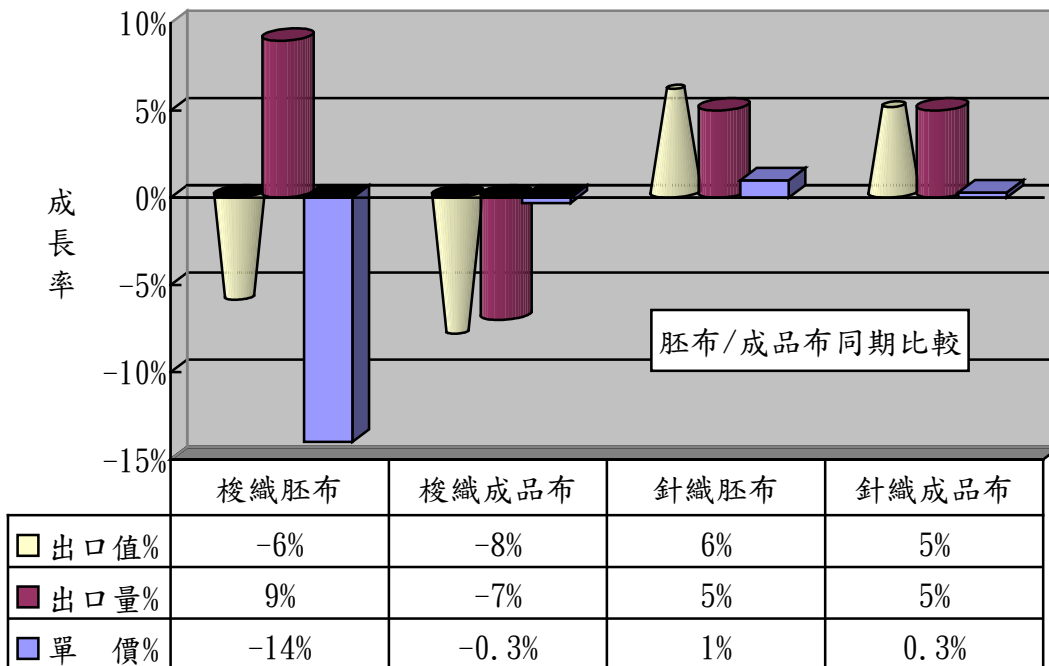
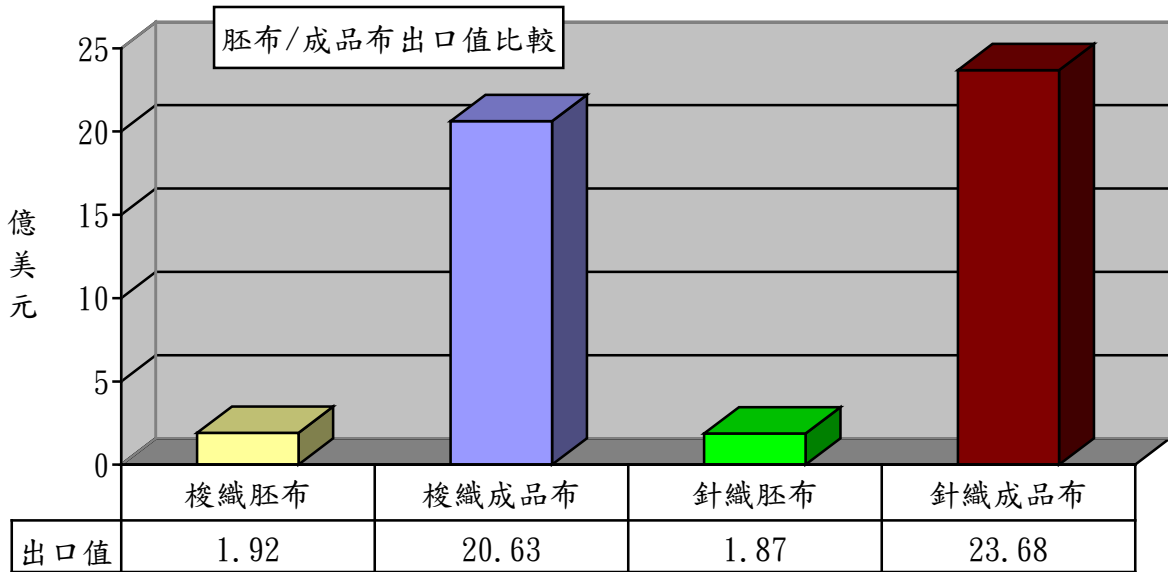
布料產品中針織布之出口值佔布料出口值之35%，達25.55億美元，較前一年同期成長5%。

項 目	出口值 (億美元)	佔布料 比重 (%)	同期 比較 (%)	出口量 (萬公噸)	同期 比較 (%)	單價 (美元/ 公斤)	同期 比較 (%)
1.梭織布	22.55	31	-8	30.46	-5	7.40	-3
2.針織布	25.55	35	5	29.10	5	8.78	0.3
3.特種布	25.11	34	-1	35.44	-2	7.08	0.3
合 計	73.21	100	-1	95.00	-1	7.71	-0.4



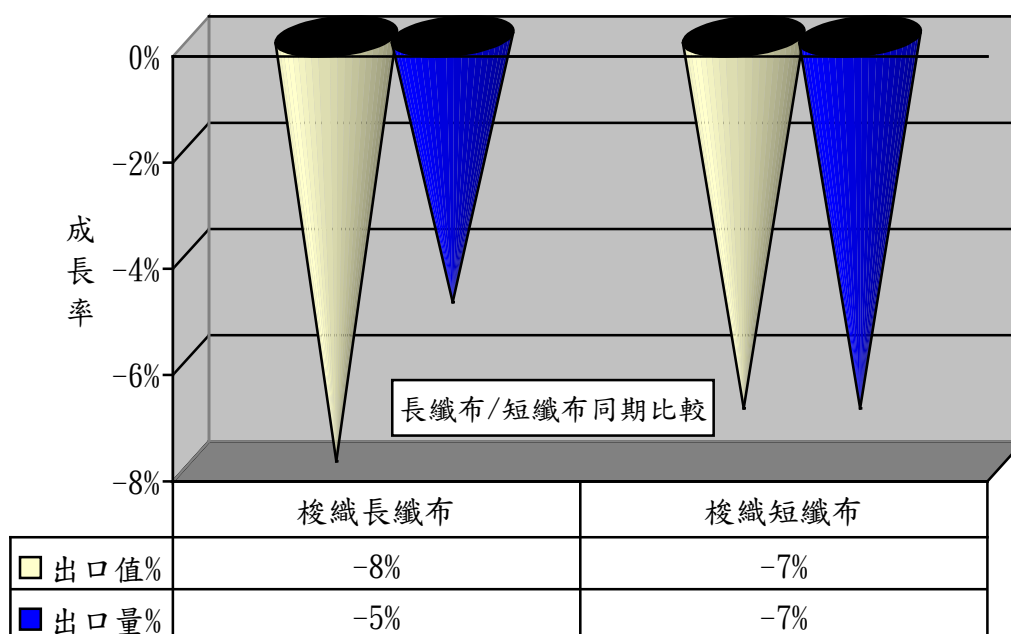
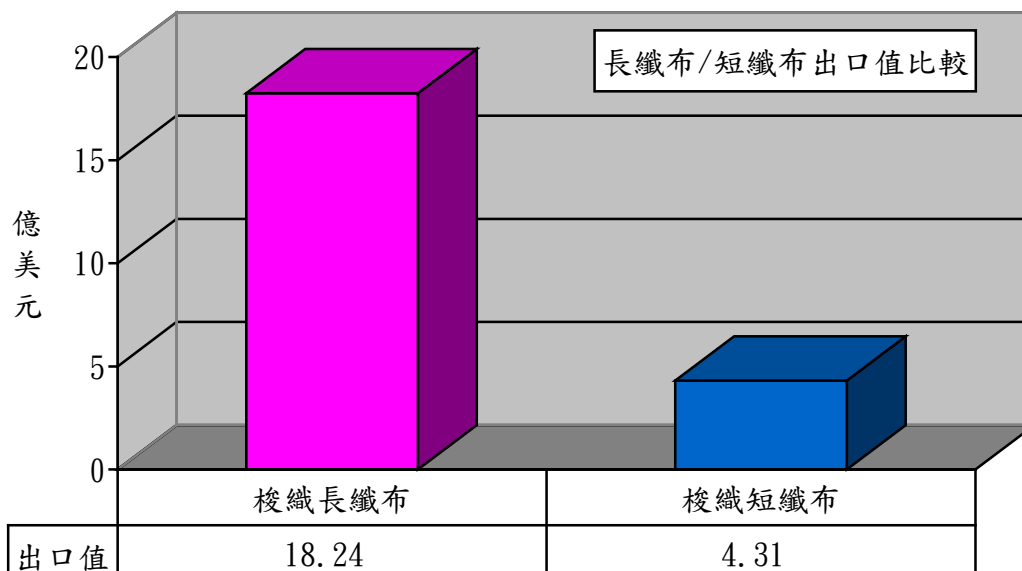
1、以胚布及成品布分析：

項 目	出口值 (億美元)	佔布料 比重 (%)	同期 比較 (%)	出口量 (萬公噸)	同期 比較 (%)	單價 (美元/ 公斤)	同期 比較 (%)
1.梭織胚布	1.92	3	-6	5.18	9	3.71	-14
2.梭織成品布	20.63	28	-8	25.28	-7	8.16	-0.3
3.針織胚布	1.87	3	6	2.87	5	6.51	1
4.針織成品布	23.68	32	5	26.23	5	9.03	0.3



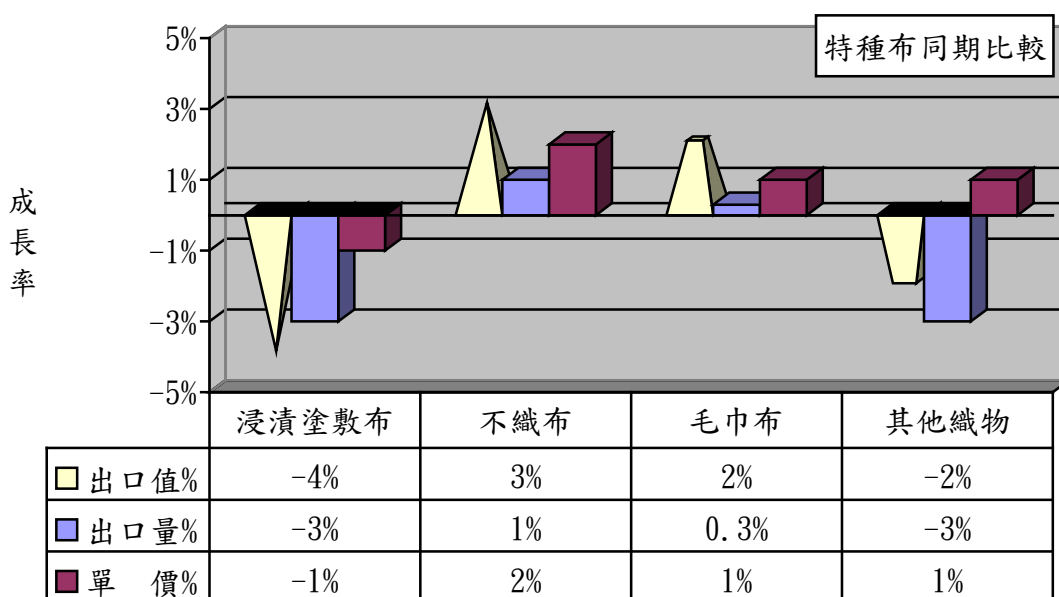
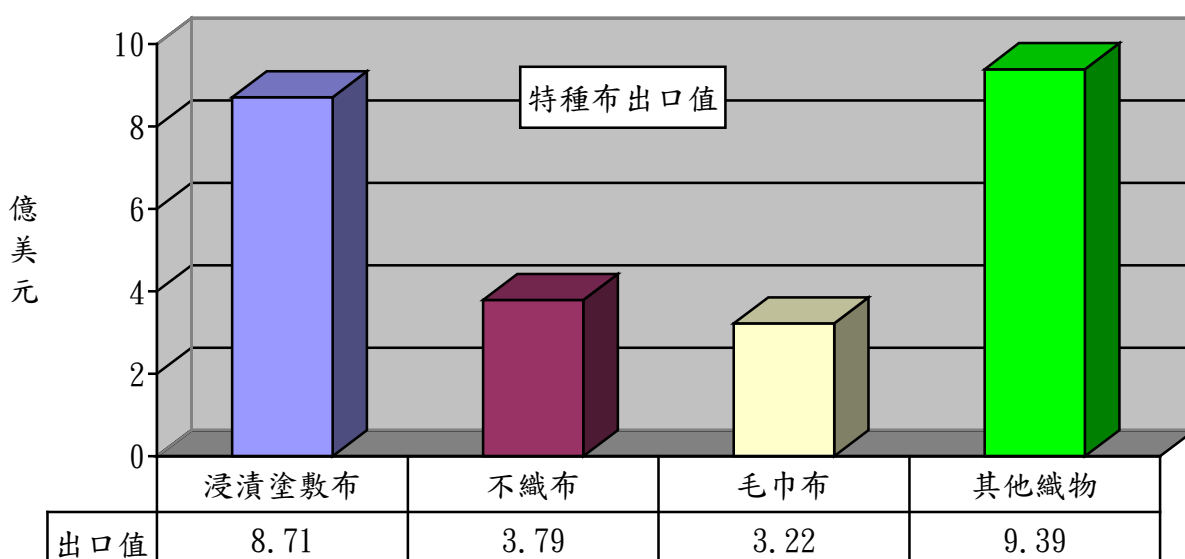
2、以梭織布主要項目分析：

項 目	出口值 (億美元)	佔布料 比重(%)	同期比較 (%)	出口量 (萬公噸)	同期比較 (%)
1.梭織長纖布	18.24	25	-8	25.59	-5
2.梭織短纖布	4.31	6	-7	4.87	-7



3、以特種布主要項目分析：

項 目	出口值 (億美元)	佔布料 比重 (%)	同期 比較 (%)	出口量 (萬公噸)	同期 比較 (%)	單價 (美元 /公斤)	同期 比較 (%)
1.浸漬塗敷加工布	8.71	12	-4	11.30	-3	7.71	-1
2.不織布	3.79	5	3	9.39	1	4.03	2
3.毛巾布	3.22	4	2	4.07	0.3	7.91	1
4.其他織物	9.39	13	-2	10.68	-3	8.79	1
合 計	25.11	34	-1	35.44	-2	7.08	0.3

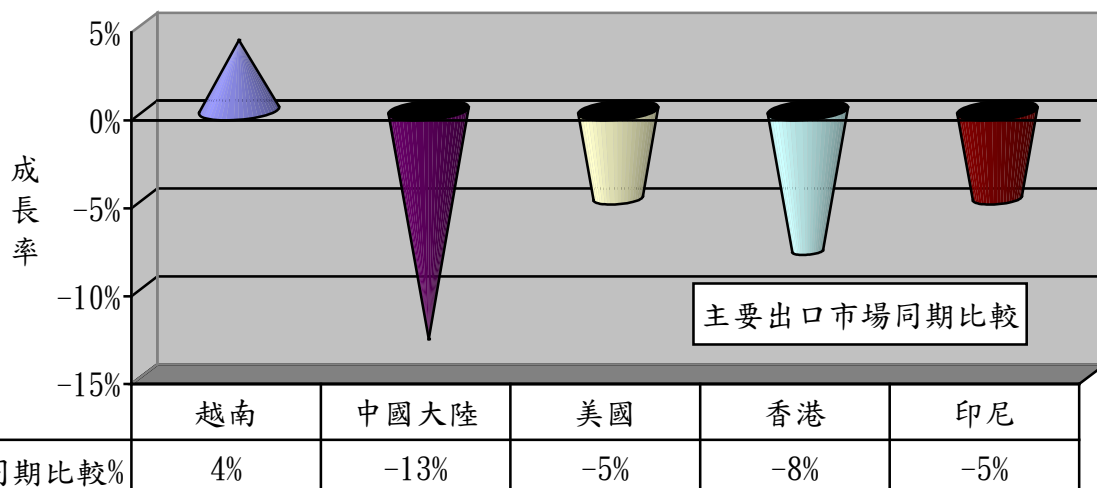
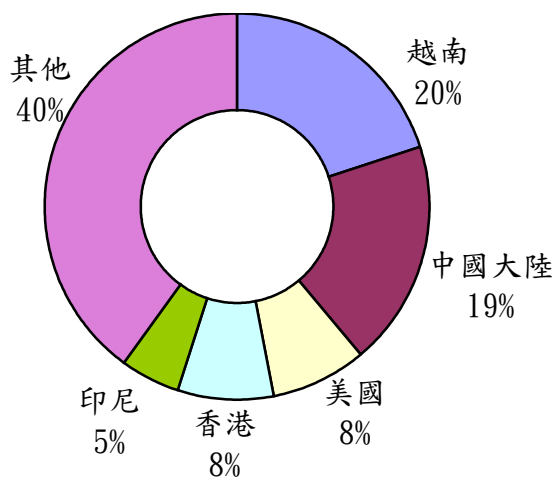


二、主要出口市場

104年1-12月我國紡織品第一大出口市場為越南，出口值達21.39億美元，佔紡織品出口值之20%，較前一年同期成長4%。

排名	主要出口地區	出口值(億美元)	佔總出口值比重(%)	同期比較(%)
1	越南	21.39	20	4
2	中國大陸	20.51	19	-13
3	美國	8.72	8	-5
4	香港	8.54	8	-8
5	印尼	5.53	5	-5
合計		64.69	60	-5

出口值結構(市場別)



(一)前五大出口市場主要出口項目分析：

我紡織品前5大出口市場中，均以布料產品為主，其中以出口值最大者為越南16.90億美元；而比重最高者為印尼，達86%。

出口地區	主要出口項目	出口值 (億美元)	佔出口至該 地區紡織品 比重(%)	同期比較 (%)
1.越南	布料	16.90	79	9
	紗線	1.91	9	-14
2.中國大陸	布料	13.51	66	-9
	紗線	4.83	24	-23
3.美國	布料	4.03	46	1
	成衣及服飾品	2.79	32	-9
4.香港	布料	6.73	79	-5
	紗線	1.25	15	-14
5.印尼	布料	4.77	86	-3
	纖維	0.32	6	4

(二)104年1-7月我國紡織品經香港轉口至中國大陸統計：

項目	金額 (百萬美元)	比重 (%)	成長率 (%)
1.纖維	1.20	--	-47
2.紗線	63.32	20	-14
3.布料	251.29	77	-13
4.成衣及服飾品	2.97	1	18
5.雜項紡織品	5.76	2	-11
合計	324.54	100	-13

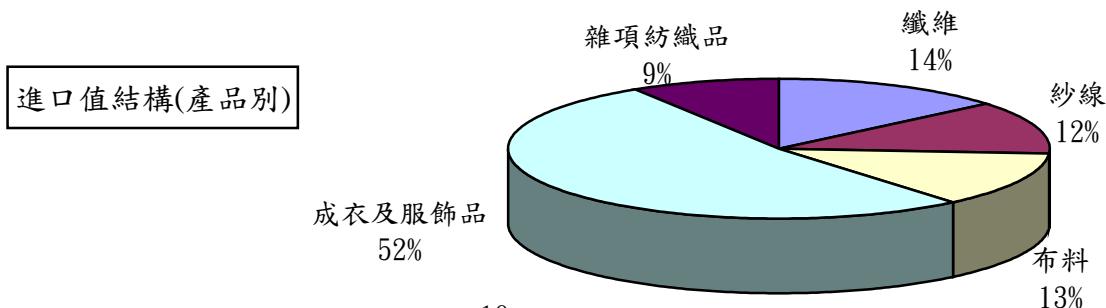
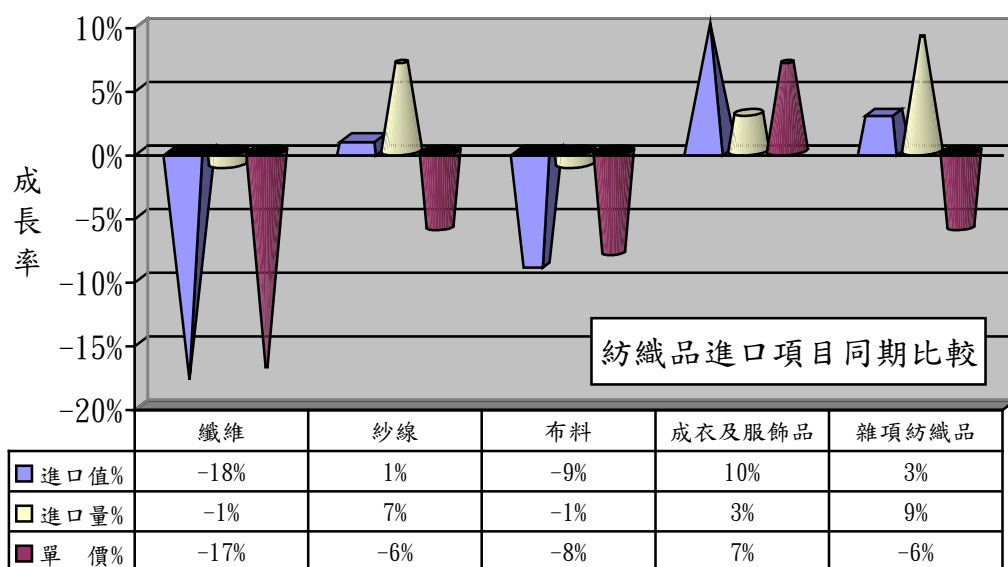
三、進口概況

104年1-12月我國紡織品進口值為34.58億美元，佔全國進口總值(2,289.23億美元)之1.5%，較前一年同期成長1%；進口量為66.19萬公噸，較前一年同期成長2%。

(一)紡織品進口項目分析：

紡織品進口以成衣及服飾品為大宗，進口值為18.11億美元，佔進口總值52%。

項 目	進口值 (億美元)	比重 (%)	同期 比較 (%)	進口量 (萬公噸)	同期 比較 (%)	單價 (美元/ 公斤)	同期 比較 (%)
1.纖維	4.63	14	-18	26.99	-1	1.71	-17
2.紗線	4.18	12	1	11.52	7	3.63	-6
3.布料	4.56	13	-9	8.08	-1	5.65	-8
4.成衣及服飾品	18.11	52	10	12.61	3	14.36	7
5.雜項紡織品	3.10	9	3	6.99	9	4.44	-6
合 計	34.58	100	1	66.19	2	5.22	-1



四、主要進口來源

104年1-12月我國紡織品首要進口來源為中國大陸，進口值為15.04億美元，佔紡織品進口值之44%，較前一年同期成長2%。

排名	主要進口地區	進口值(億美元)	佔進口總值比重(%)	同期比較(%)
1	中國大陸	15.04	44	2
2	越南	3.66	11	23
3	歐盟	2.50	7	-14
4	美國	2.20	6	-2
5	日本	1.85	5	-7
合計		25.25	73	2

(一)前五大進口來源之主要進口項目分析：

我紡織品前5大進口來源中，自中國大陸、越南及歐盟進口以成衣及服飾品為主，美國以纖維為大宗佔67%，日本則以布料為主。

進口地區	主要進口項目	進口值(億美元)	佔自該地區進口紡織品比重(%)	同期比較(%)
1.中國大陸	成衣及服飾品	9.81	65	7
	雜項紡織品	1.79	12	9
2.越南	成衣及服飾品	2.45	67	27
	紗線	0.52	14	30
3.歐盟	成衣及服飾品	1.51	60	-2
	布料	0.41	16	-20
4.美國	纖維	1.48	67	-1
	布料	0.38	17	-5
5.日本	布料	0.66	36	-11
	成衣及服飾品	0.49	26	-5

(二)104年1-7月中國大陸紡織品經香港轉口至台灣統計：

項目	金額 (百萬美元)	比重 (%)	成長率 (%)
1.纖維	0.02	--	-69
2.紗線	0.90	1	-40
3.布料	2.49	2	0.1
4.成衣及服飾品	104.17	95	-16
5.雜項紡織品	1.72	2	-2
合計	109.31	100	-16

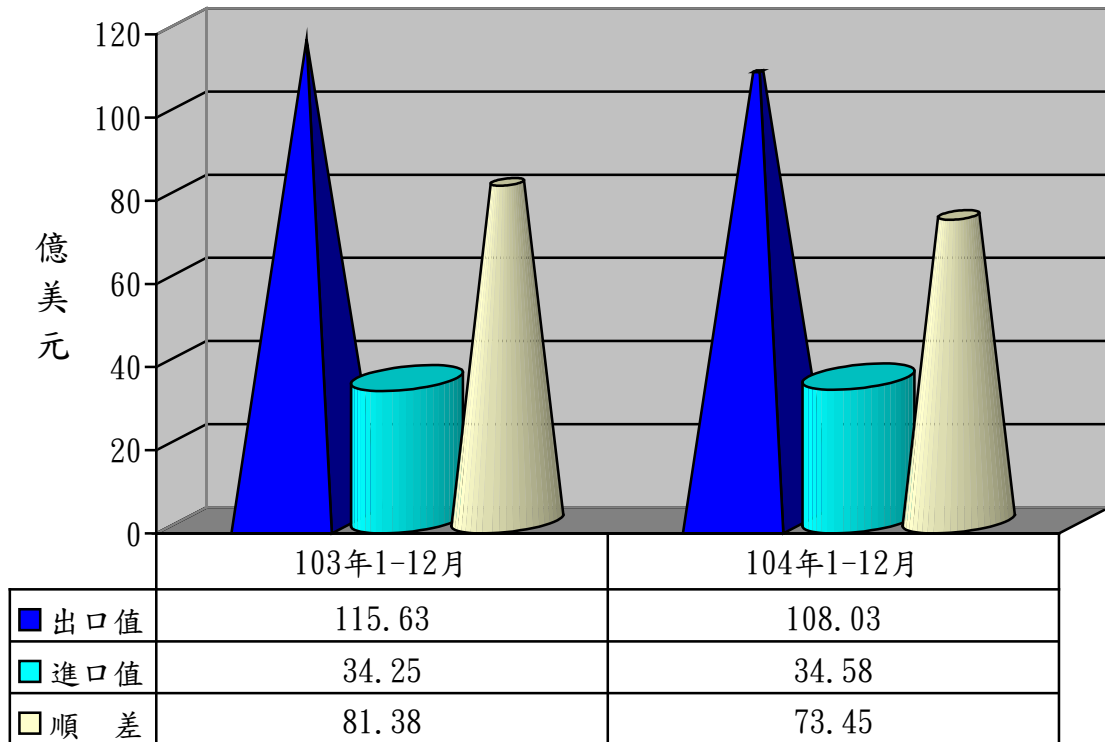
五、外銷訂單

依據經濟部統計處外銷訂單統計資料，104年12月份紡織品接單金額為10.71億美元，較前一年同期衰退4%。**104年1-12月累計接單金額為126.73美元，較前一年同期衰退4%**

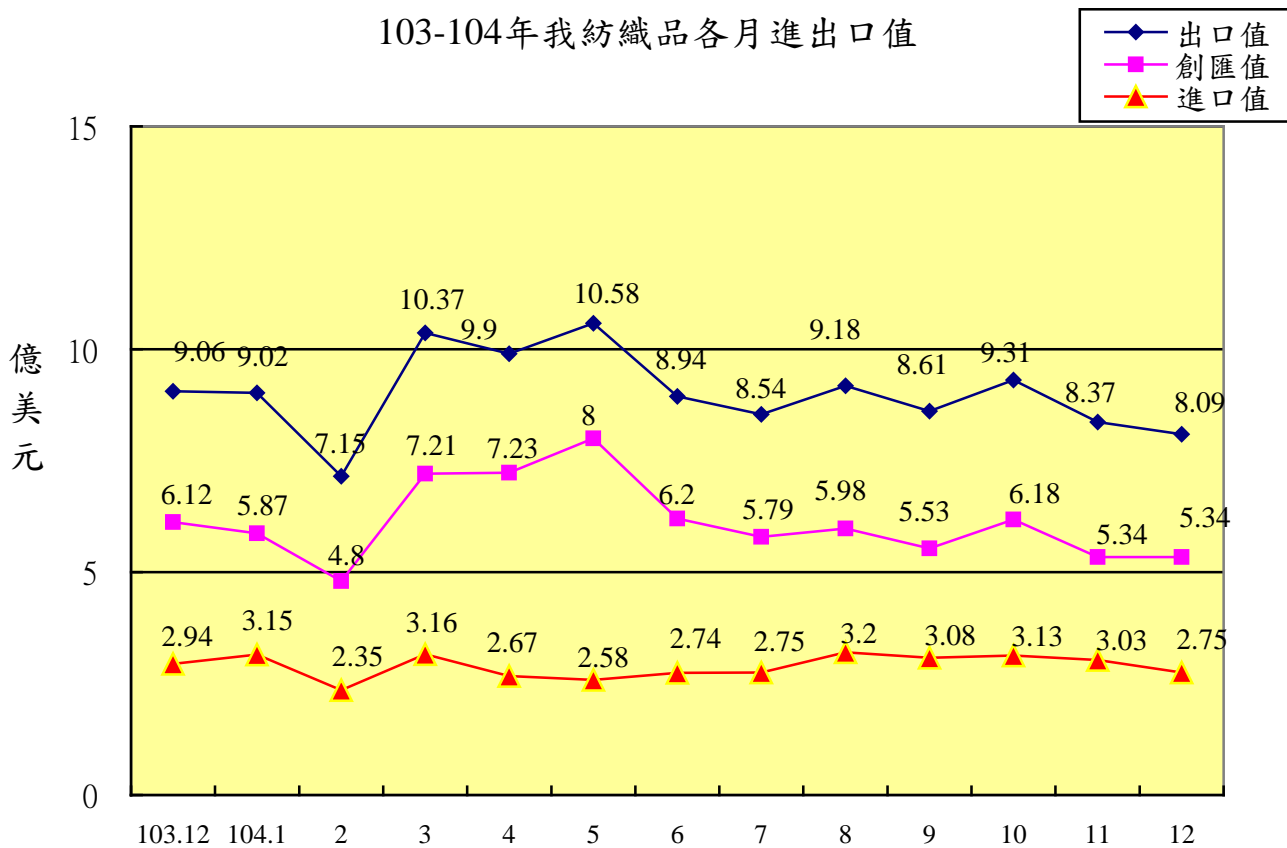
六、貿易順差

(一) 103年度我國紡織品出口值為115.63億美元，進口值為34.25億美元，貿易順差為81.38億美元，較102年同期減少2.58億美元，衰退3%。僅次於「機械及電機設備」與「塑膠、橡膠及其製品」、「精密儀器、鐘錶、樂器」，為我國第4大創匯產業。

(二) 104年1-12月紡織品出口值為108.03億美元，進口值為34.58億美元，貿易順差為73.45億美元，較前一年同期減少7.93億美元，衰退10%。



103-104年我紡織品各月進出口值



七、2014-2015年1-12月我國主要出口項目進出口值及創匯狀況

年度	項目 進出口值	全國	成長率	紡織品	成長率	機 械 及電機 設 備	成長率	基 本 金 屬 及 其 製 品	成長率	精 密 器 鐘 錶 樂 器	成長率	塑 膠 橡 膠 及 其 製 品	成長率	礦 產 品	成長率	化 學 品	成長率
2014 1-12月	出口值	3,136.96	2.7%	115.63	-1.2%	1,548.29	7.7%	289.47	4.8%	209.02	-7.5%	241.04	-2.8%	204.52	-13.7%	216.64	1.8%
	進口值	2,740.26	1.5%	34.25	3.6%	851.89	2.4%	228.21	5.0%	120.13	9.5%	76.30	2.3%	692.96	-5.3%	299.99	-1.8%
	順逆差	396.70	11.6%	81.38	-3.1%	696.40	14.9%	61.26	3.8%	88.89	-23.50%	164.74	-4.94%	-488.44	1.3%	-83.35	10.1%
2015 1月	出口值	251.17	3.4%	9.02	6.7%	127.02	10.9%	24.24	0.5%	17.26	18.3%	18.93	0.8%	10.23	-48.4%	16.79	-9.8%
	進口值	203.20	-4.8%	3.15	7.5%	72.26	14.4%	19.19	19.0%	7.48	-10.3%	5.66	-1.0%	35.49	-40.3%	21.05	-7.8%
	順逆差	47.97	62.7%	5.87	6.3%	54.76	6.5%	5.05	-37.0%	9.78	56.48%	13.27	1.61%	-25.26	36.3%	-4.26	-0.9%
2015 1-2月	出口值	449.80	-1.3%	16.17	-0.9%	228.29	7.4%	42.43	-2.8%	30.88	7.8%	32.76	-10.5%	19.82	-48.0%	29.40	-16.5%
	進口值	356.19	-13.2%	5.49	9.1%	126.14	3.9%	32.63	2.3%	14.41	-12.7%	10.20	-6.1%	62.51	-47.1%	38.69	-15.1%
	順逆差	93.61	106.9%	10.68	-5.4%	102.15	12.1%	9.80	-16.8%	16.47	35.56%	22.56	-12.39%	-42.69	46.7%	-9.29	10.3%
2015 1-3月	出口值	702.46	-4.2%	26.55	-3.3%	355.24	4.0%	65.20	-5.6%	48.57	1.1%	52.54	-9.6%	30.73	-47.8%	47.25	-14.5%
	進口值	568.28	-15.0%	8.66	6.4%	200.26	-0.6%	50.67	-1.6%	25.10	-9.4%	16.85	-4.5%	99.92	-46.8%	63.26	-14.6%
	順逆差	134.18	107.0%	17.89	-7.4%	154.98	10.7%	14.53	-17.2%	23.47	15.28%	35.69	-11.77%	-69.19	46.3%	-16.01	14.8%
2015 1-4月	出口值	937.35	-6.2%	36.45	-3.8%	476.69	1.3%	86.52	-7.5%	63.60	-2.4%	70.70	-11.3%	40.12	-48.0%	62.55	-15.1%
	進口值	755.61	-16.8%	11.33	4.3%	265.37	-3.7%	66.96	-5.4%	35.10	-8.2%	22.56	-6.7%	133.59	-46.3%	84.83	-15.0%
	順逆差	181.74	101.3%	25.12	-7.1%	211.32	8.4%	19.56	-14.2%	28.50	5.75%	48.14	-13.29%	-93.47	45.5%	-22.28	15.0%
2015 1-5月	出口值	1,193.63	-5.7%	47.02	-2.5%	604.40	0.04%	109.70	-6.9%	81.06	-1.3%	90.85	-10.4%	52.05	-43.2%	80.08	-13.3%
	進口值	957.72	-14.7%	13.91	5.1%	331.97	-3.4%	83.59	-6.4%	44.14	-8.2%	28.44	-6.2%	173.63	-41.4%	107.42	-13.2%
	順逆差	235.91	64.8%	33.11	-5.4%	272.43	4.6%	26.11	-8.3%	36.92	8.37%	62.41	-12.15%	-121.58	40.6%	-27.34	12.8%
2015 1-6月	出口值	1,424.31	-7.1%	55.94	-3.6%	719.52	-2.4%	130.59	-8.7%	96.80	-3.7%	108.26	-11.6%	64.27	-39.7%	95.18	-14.6%
	進口值	1,166.66	-14.9%	16.65	5.0%	403.93	-4.2%	99.76	-10.2%	55.49	-8.9%	34.36	-7.4%	215.87	-39.8%	129.73	-14.1%
	順逆差	257.65	59.0%	39.29	-6.8%	315.59	0.1%	30.83	-3.6%	41.31	4.40%	73.90	-13.50%	-151.60	39.9%	-34.55	12.7%
2015 1-7月	出口值	1,659.75	-7.8%	64.48	-4.2%	843.24	-2.7%	152.57	-9.2%	112.78	-4.3%	125.94	-12.3%	72.72	-41.6%	109.61	-15.9%
	進口值	1,365.98	-15.3%	19.40	3.8%	473.05	-4.4%	114.51	-12.6%	65.40	-10.4%	39.93	-9.4%	252.26	-40.0%	151.60	-14.9%
	順逆差	293.77	56.1%	45.08	-7.3%	370.19	-0.6%	38.06	2.7%	47.38	5.71%	86.01	-13.57%	-179.54	39.3%	-41.99	12.2%
2015 1-8月	出口值	1,898.89	-8.8%	73.65	-4.6%	967.73	-4.0%	174.26	-10.1%	128.27	-6.6%	143.64	-12.8%	82.45	-42.2%	124.40	-16.6%
	進口值	1,565.61	-15.5%	22.60	3.9%	542.18	-4.1%	129.76	-14.4%	74.24	-11.2%	45.75	-9.8%	289.80	-40.7%	175.25	-14.2%
	順逆差	333.28	45.4%	51.05	-8.0%	425.55	-3.8%	44.50	5.4%	54.03	0.39%	97.89	-14.18%	-207.35	40.1%	-50.85	7.5%
2015 1-9月	出口值	2,124.04	-9.4%	82.27	-5.2%	1,086.59	-4.8%	194.11	-10.8%	142.79	-8.0%	159.79	-12.6%	91.78	-42.9%	137.33	-17.5%
	進口值	1,738.40	-16.5%	25.68	2.3%	605.08	-5.2%	142.56	-17.1%	82.33	-11.7%	51.10	-11.2%	319.54	-41.2%	195.00	-15.1%
	順逆差	385.64	45.8%	56.59	-8.3%	481.51	-4.4%	51.55	12.7%	60.46	-2.55%	108.69	-13.28%	-227.76	40.4%	-57.67	8.6%
2015 1-10月	出口值	2,363.02	-9.6%	91.58	-5.5%	1,215.27	-5.1%	213.65	-11.7%	156.85	-9.4%	177.72	-12.2%	102.23	-42.2%	151.49	-17.0%
	進口值	2,110.40	-16.5%	28.81	2.5%	744.45	-4.6%	167.36	-20.5%	99.49	-10.8%	61.82	-12.2%	377.64	-41.8%	235.00	-15.1%
	順逆差	252.62	193.0%	62.77	-8.9%	470.82	-5.8%	46.30	47.2%	57.37	-6.75%	115.91	-12.26%	-275.41	41.7%	-83.52	11.5%
2015 1-11月	出口值	2,584.34	-10.3%	99.94	-6.2%	1,334.57	-5.8%	232.13	-12.6%	169.52	-11.7%	193.97	-12.6%	111.28	-42.1%	165.31	-17.4%
	進口值	2,110.40	-16.5%	31.83	1.7%	744.45	-4.6%	167.36	-20.5%	99.49	-10.8%	61.81	-12.2%	377.64	-41.8%	235.00	-15.1%
	順逆差	473.94	34.4%	68.11	-9.5%	590.12	-7.2%	64.77	17.6%	70.03	-12.85%	132.16	-12.82%	-266.36	41.8%	-69.69	9.2%
2015 1-12月	出口值	2,804.81	-10.6%	108.03	-6.6%	1,452.58	-6.2%	251.62	-13.1%	182.01	-12.9%	210.07	-12.8%	119.31	-41.7%	178.79	-17.5%
	進口值	2,289.23	-16.5%	34.58	1.0%	807.21	-5.2%	179.97	-21.1%	109.57	-8.8%	67.21	-11.9%	405.85	-41.4%	255.47	-14.8%
	順逆差	515.58	30.0%	73.45	-9.7%	645.37	-7.3%	71.65	17.0%	72.44	-18.51%	142.86	-13.28%	-286.54	41.3%	-76.68	8.0%

※資料來源：紡拓會根據財政部統計處資料編製