



104年1-11月我國紡織品 進出口貿易概況

紡拓會市場開發處
105年1月

目 錄

簡析-----	1
一、出口概況-----	2
二、主要出口市場-----	8
三、進口概況-----	10
四、主要進口來源-----	11
五、外銷訂單-----	12
六、貿易順差-----	12
七、2014-2015 年 1-11 月我國主要出口項目進出口值及創匯狀況-	14

簡 析

依據我國海關進出口貿易統計資料顯示，104 年 1-11 月我國貨品出口總值為 2,584.34 億美元，較去年同期衰退 10%；進口總值為 2,110.40 億美元，較去年同期衰退 17%，貿易順差 473.94 億美元，較去年同期成長 34.4%。

在紡織品貿易方面，104 年 1-11 月我紡織品出口總值為 99.94 億美元，衰退 6%，進口總值為 31.83 億美元，成長 2%，貿易順差為 68.11 億美元，較去(103)年同期減少 7.15 億美元，衰退 10%。

以出口值分析，主要出口項目為布料(占 68%)，其次為紗線(占 15%)、纖維(占 8%)、成衣及服飾品(占 6%)及雜項紡織品(占 3%)；五大項目均呈衰退，出口大宗之布料為衰退 1%、纖維-20%、紗線-19%、成衣及服飾品-6%及雜項紡織品-9%。以進口值分析，主要進口項目以成衣及服飾品為大宗(占 52%)，其次為纖維(占 14%)、布料(占 13%)、紗線(占 12%)及雜項紡織品(占 9%)；各類產品中紗線、成衣服飾品及雜項紡織品呈現正成長分別為 1%、11%及 3%，纖維及布料為負成長分別為-17%及-9%。

以出口地區分析，我紡織品第一大出口市場為越南，其次為中國大陸、美國、香港及印尼，合計佔出口總值達 6 成。在出口項目方面，五大出口地區均以布料為大宗，以輸越南出口值 15.68 億美元最大，以輸印尼比重為 86% 最高。進口地區方面，中國大陸為我排名第一的進口來源，其次為越南、歐盟、美國及日本，合計佔進口總值達 72%；其中自中國大陸、越南及歐盟之進口項目以成衣及服飾品為主，美國以纖維為大宗佔 68%，日本則以布料為主。

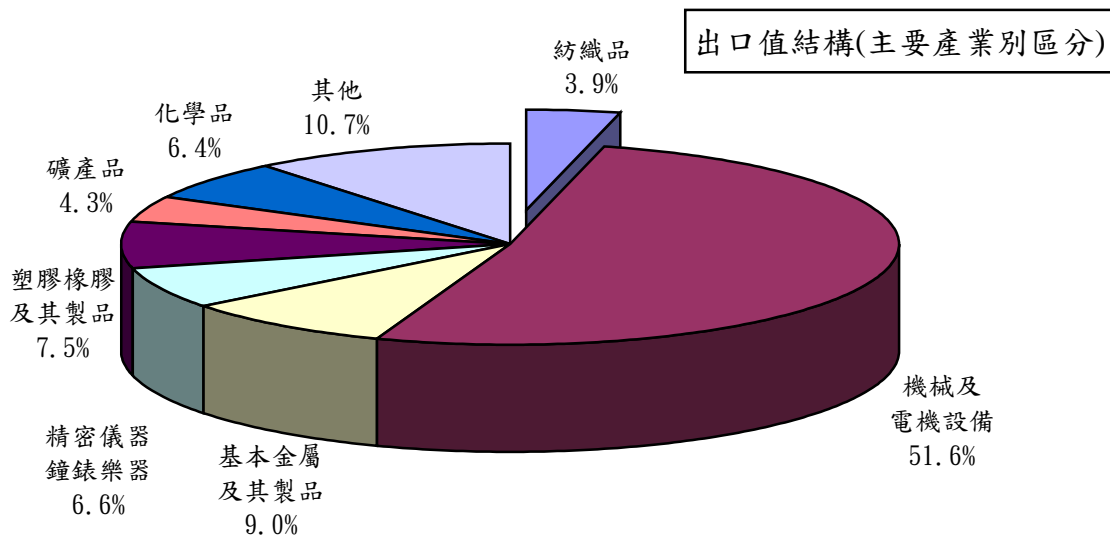
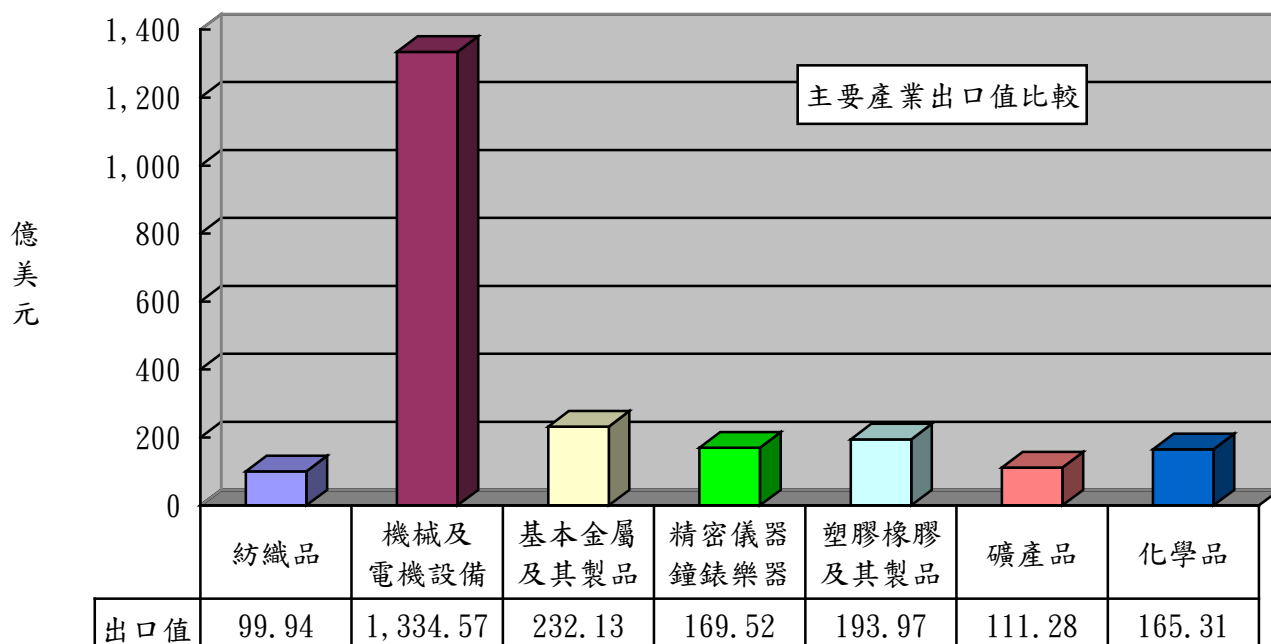
依據官方統計顯示，去(104)年我國海關進出口資料，12 月我國出口 220.6 億美元，減少 13.9%，進口 178.9 億美元，下滑 15.6%，累計去年全年出口減 10.6%(創 2009 年以來最大減幅)，進口減 16.5%，惟出超 515.6 億美元增 30.0%，創歷年新高。去年因全球景氣不佳需求減緩；中國大陸經濟趨緩且實施進口替代；國際油價大跌及國際保護主義盛行等因素使我國貿易呈現縮減。

展望未來，世界銀行 (World Bank) 發布預測今年經濟成長為 2.9%，優於去年的 2.4%，惟亦認為新興市場國家復甦疲軟嚴重拖累今年全球經濟成長，並警告中國大陸、巴西及俄羅斯等大型新興經濟體展望惡化恐形成全球經濟風暴，為今年我國經貿面臨的挑戰。

一、出口概況

104年1-11月我國紡織品出口值為99.94億美元，佔全國出口總值(2,584.34億美元)之3.9%，較去年同期衰退6%；出口量為205.83萬公噸，較去年同期衰退5%；出口單價則較去年同期衰退2%。

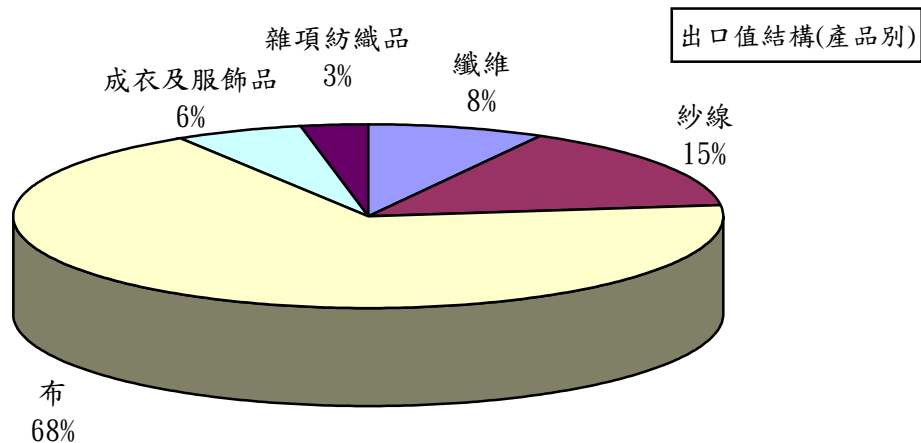
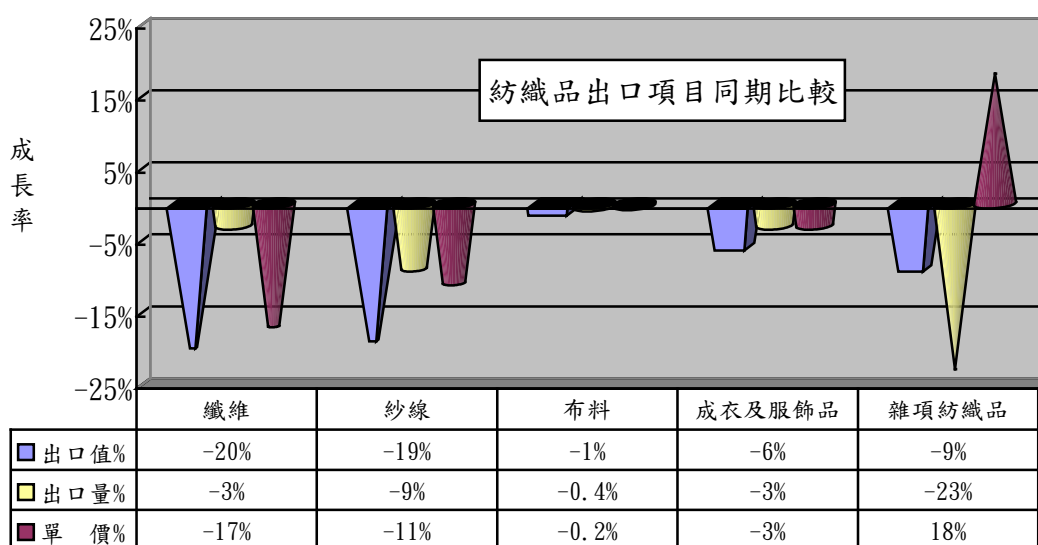
產業別	紡織品	機械及電機設備	基本金屬及其製品	精密儀器鐘錶樂器	塑膠橡膠及其製品	礦產品	化學品
出口值(億美元)	99.94	1,334.57	232.13	169.52	193.97	111.28	165.31
佔總出口值比重	3.9%	51.6%	9%	6.6%	7.5%	4.3%	6.4%
同期比較	-6%	-6%	-13%	-12%	-13%	-42%	-17%



(一)主要出口項目分析：

紡織品出口仍以布料為大宗，出口值達67.91億美元，佔出口總值之68%，較去年同期衰退1%；出口量為87.79萬公噸，較去年同期衰退0.4%；出口單價則較去年同期衰退0.2%。

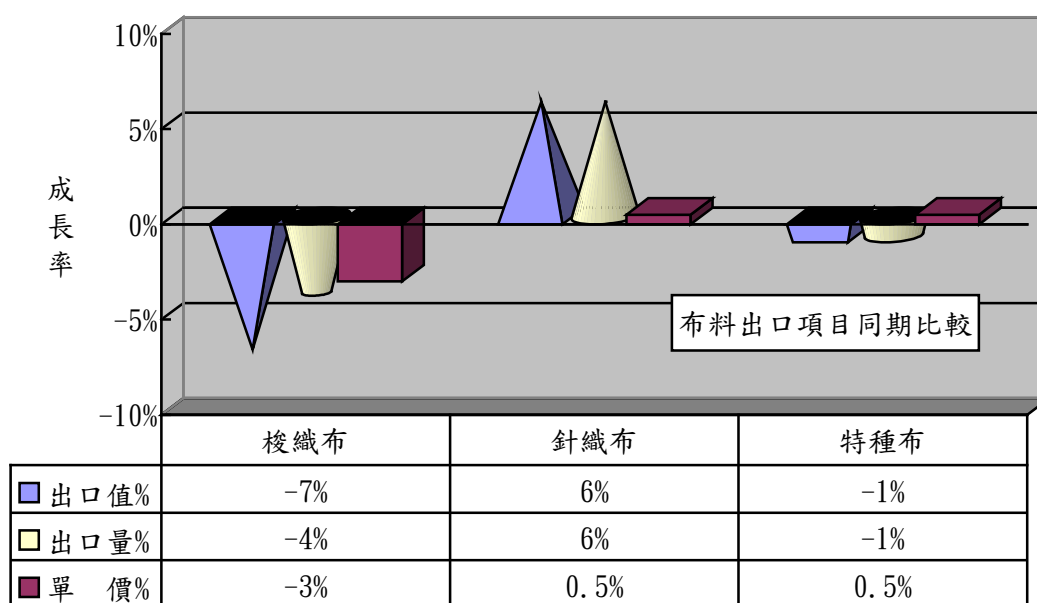
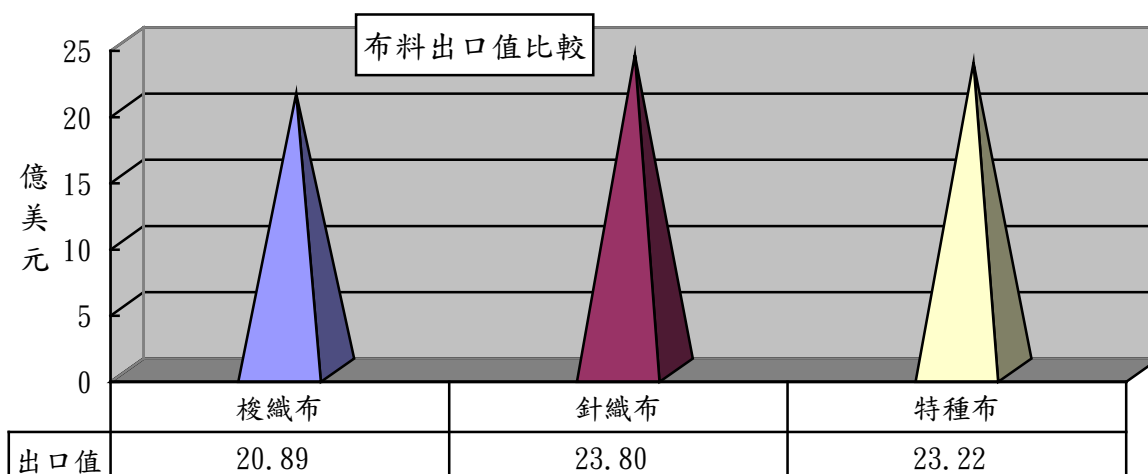
項 目	出口值 (億美元)	比重 (%)	同期 比較 (%)	出口量 (萬公噸)	同期 比較 (%)	單價 (美元/ 公斤)	同期 比較 (%)
1.纖維	8.05	8	-20	53.40	-3	1.51	-17
2.紗線	14.81	15	-19	55.18	-9	2.68	-11
3.布料	67.91	68	-1	87.79	-0.4	7.74	-0.2
4.成衣及服飾品	5.94	6	-6	2.77	-3	21.43	-3
5.雜項紡織品	3.23	3	-9	6.69	-23	4.82	18
合 計	99.94	100	-6	205.83	-5	4.86	-2



(二)布類出口項目分析：

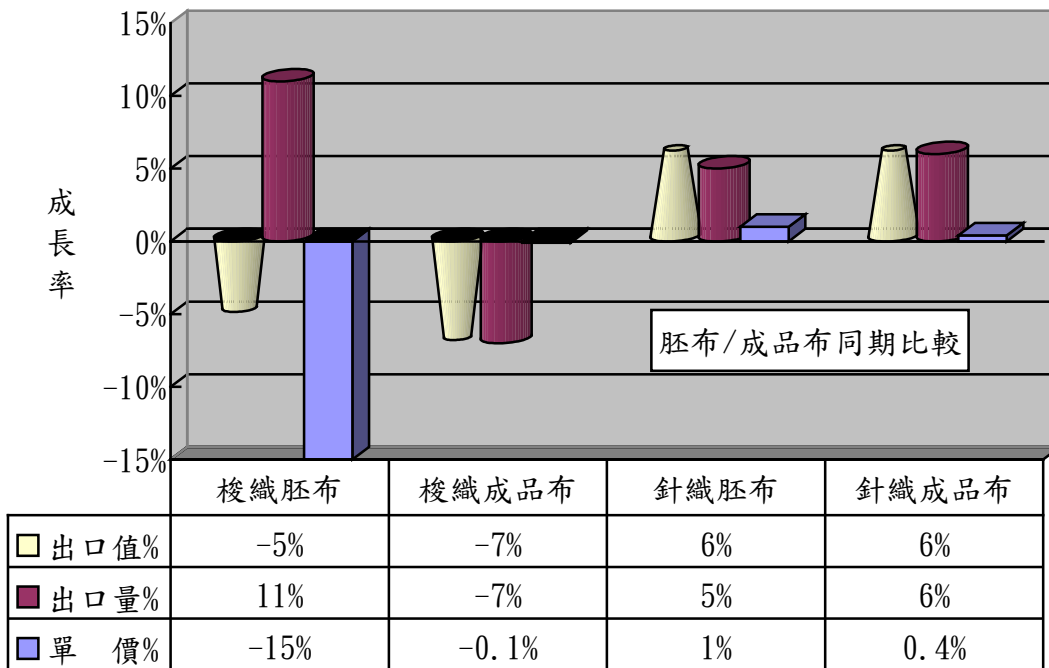
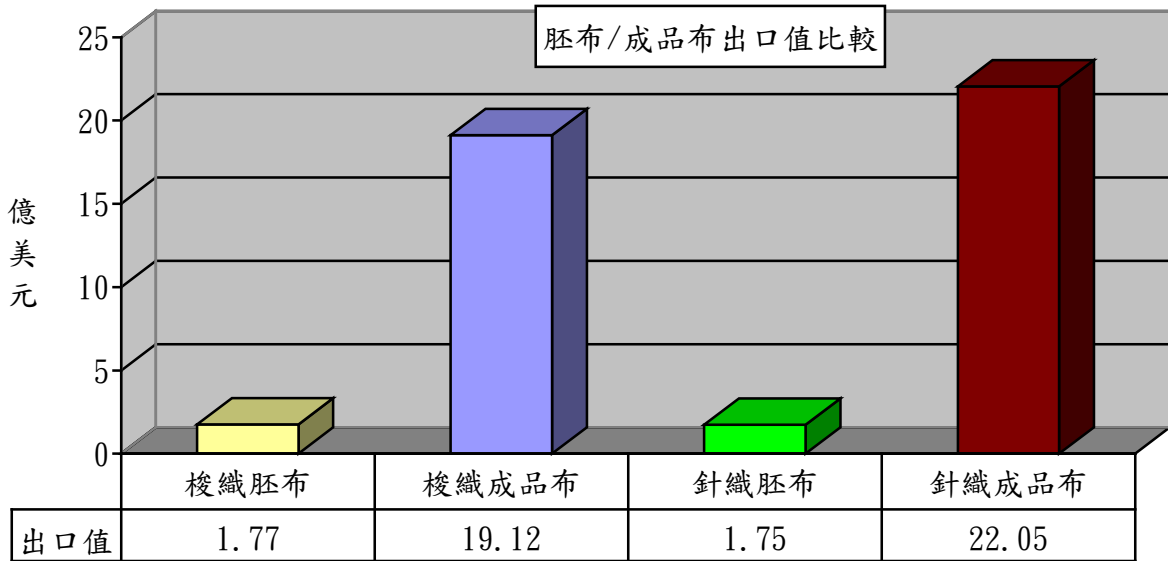
布料產品中針織布之出口值佔布料出口值之35%，達23.80億美元，較去年同期成長6%。

項目	出口值 (億美元)	佔布料 比重 (%)	同期 比較 (%)	出口量 (萬公噸)	同期 比較 (%)	單價 (美元/ 公斤)	同期 比較 (%)
1.梭織布	20.89	31	-7	28.06	-4	7.45	-3
2.針織布	23.80	35	6	27.06	6	8.79	0.5
3.特種布	23.22	34	-1	32.67	-1	7.11	0.5
合計	67.91	100	-1	87.79	-0.4	7.74	-0.2



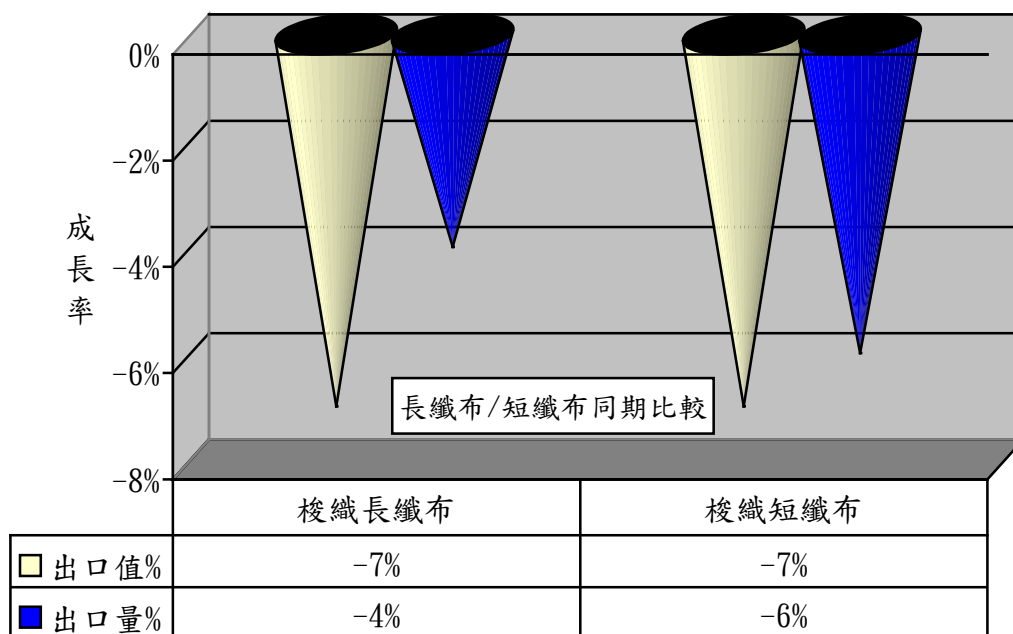
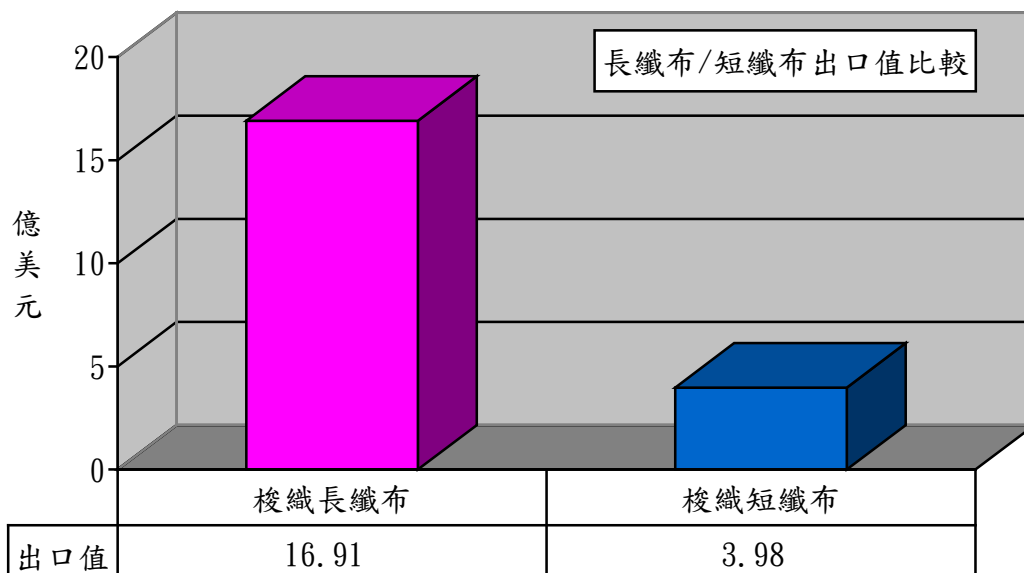
1、以胚布及成品布分析：

項 目	出口值 (億美元)	佔布料 比重 (%)	同期 比較 (%)	出口量 (萬公噸)	同期 比較 (%)	單價 (美元/ 公斤)	同期 比較 (%)
1.梭織胚布	1.77	3	-5	4.77	11	3.72	-15
2.梭織成品布	19.12	28	-7	23.29	-7	8.21	-0.1
3.針織胚布	1.75	3	6	2.66	5	6.56	1
4.針織成品布	22.05	32	6	24.40	6	9	0.4



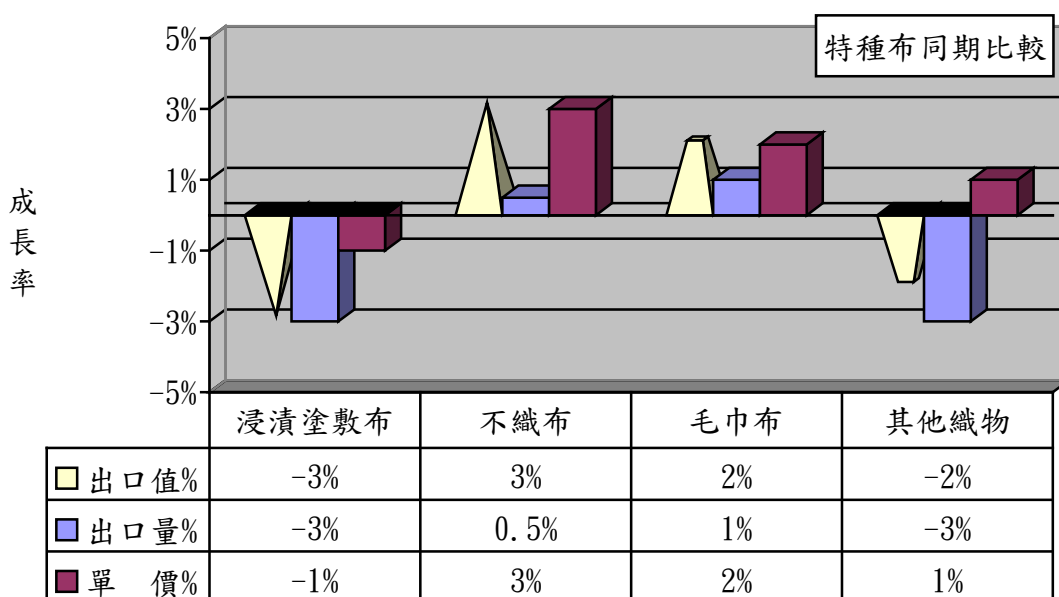
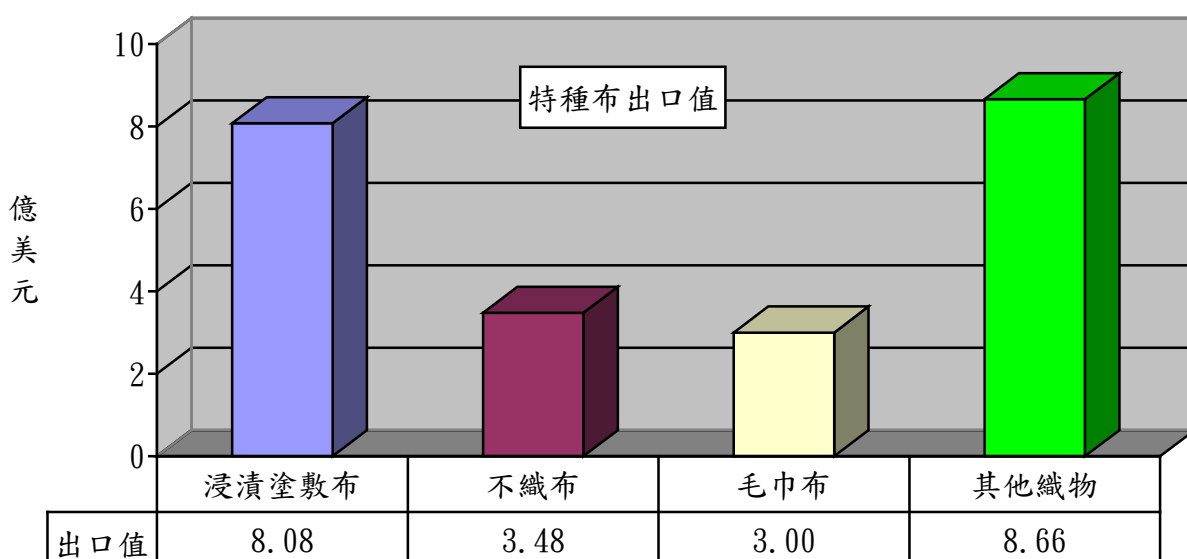
2、以梭織布主要項目分析：

項 目	出口值 (億美元)	佔布料 比重(%)	同期比較 (%)	出口量 (萬公噸)	同期比較 (%)
1.梭織長纖布	16.91	25	-7	23.53	-4
2.梭織短纖布	3.98	6	-7	4.53	-6



3、以特種布主要項目分析：

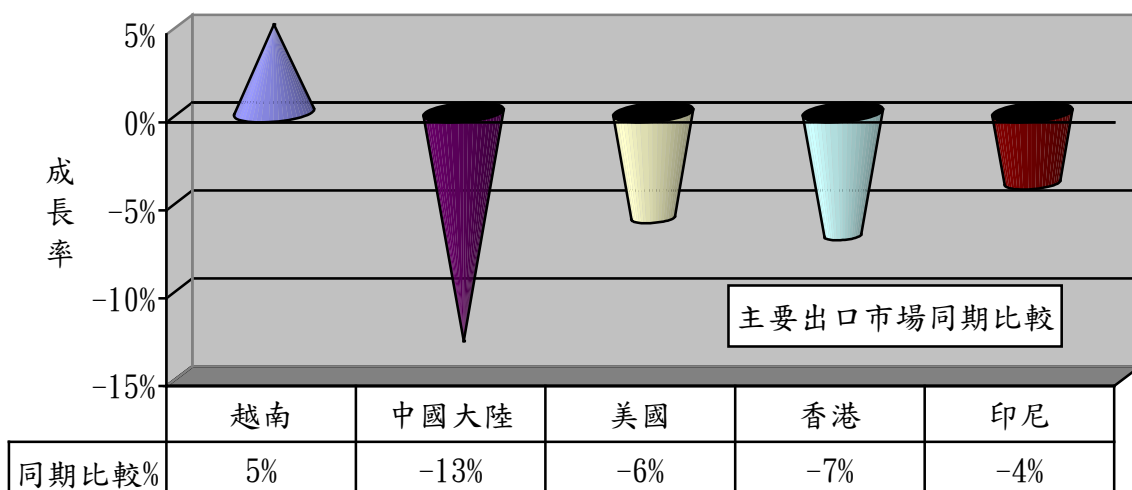
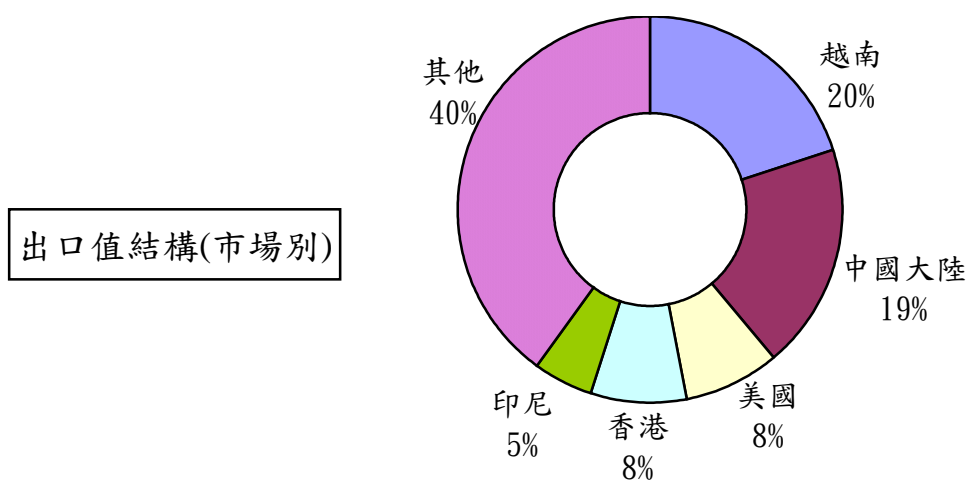
項 目	出口值 (億美元)	佔布料 比重 (%)	同期 比較 (%)	出口量 (萬公噸)	同期 比較 (%)	單價 (美元 /公斤)	同期 比較 (%)
1.浸漬塗敷加工布	8.08	12	-3	10.43	-3	7.74	-1
2.不織布	3.48	5	3	8.60	0.5	4.04	3
3.毛巾布	3.00	4	2	3.79	1	7.94	2
4.其他織物	8.66	13	-2	9.85	-3	8.79	1
合 計	23.22	34	-1	32.67	-1	7.11	0.5



二、主要出口市場

104年1-11月我國紡織品第一大出口市場為越南，出口值達19.83億美元，佔紡織品出口值之20%，較去年同期成長5%。

排名	主要出口地區	出口值(億美元)	佔總出口值比重(%)	同期比較(%)
1	越南	19.83	20	5
2	中國大陸	18.96	19	-13
3	美國	7.98	8	-6
4	香港	7.94	8	-7
5	印尼	5.13	5	-4
合計		59.84	60	-5



(一)前五大出口市場主要出口項目分析：

我紡織品前5大出口市場中，均以布料產品為主，其中以出口值最大者為越南15.68億美元；而比重最高者為印尼，達86%。

出口地區	主要出口項目	出口值(億美元)	佔出口至該地區紡織品比重(%)	同期比較(%)
1.越南	布料	15.68	79	10
	紗線	1.78	9	-12
2.中國大陸	布料	12.53	66	-8
	紗線	4.46	24	-23
3.美國	布料	3.71	46	2
	成衣及服飾品	2.55	32	-10
4.香港	布料	6.26	79	-5
	紗線	1.15	14	-15
5.印尼	布料	4.43	86	-2
	纖維	0.29	6	8

(二)104年1-7月我國紡織品經香港轉口至中國大陸統計：

項目	金額(百萬美元)	比重(%)	成長率(%)
1.纖維	1.20	--	-47
2.紗線	63.32	20	-14
3.布料	251.29	77	-13
4.成衣及服飾品	2.97	1	18
5.雜項紡織品	5.76	2	-11
合計	324.54	100	-13

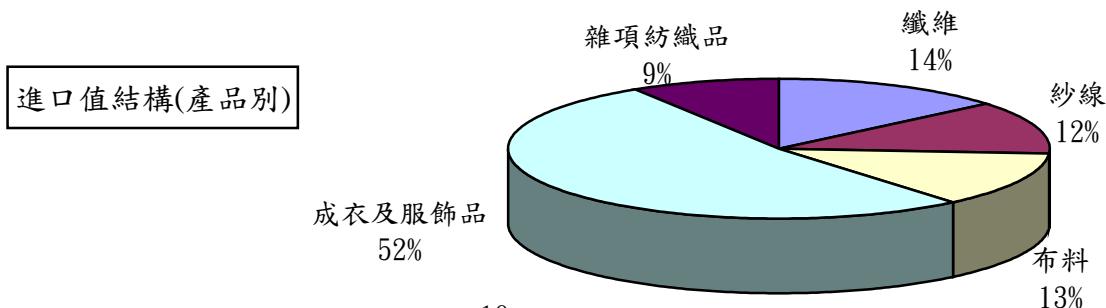
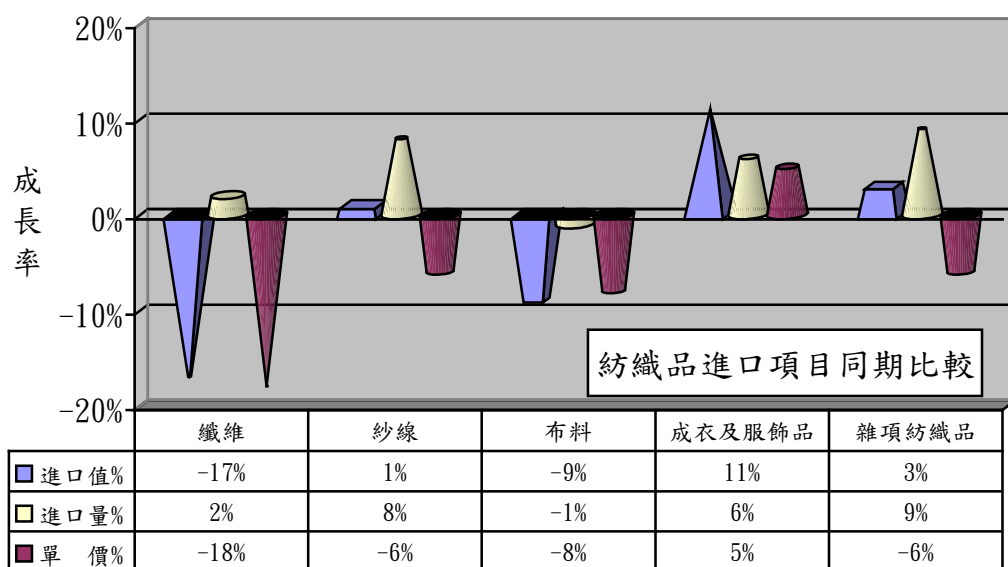
三、進口概況

104年1-11月我國紡織品進口值為31.83億美元，佔全國進口總值(2,110.40億美元)之1.5%，較去年同期成長2%；進口量為61.29萬公噸，較去年同期成長4%。

(一)紡織品進口項目分析：

紡織品進口以成衣及服飾品為大宗，進口值為16.62億美元，佔進口總值52%。

項 目	進口值 (億美元)	比重 (%)	同期 比較 (%)	進口量 (萬公噸)	同期 比較 (%)	單價 (美元/ 公斤)	同期 比較 (%)
1.纖維	4.33	14	-17	25.30	2	1.71	-18
2.紗線	3.86	12	1	10.67	8	3.62	-6
3.布料	4.20	13	-9	7.48	-1	5.61	-8
4.成衣及服飾品	16.62	52	11	11.47	6	14.49	5
5.雜項紡織品	2.82	9	3	6.37	9	4.44	-6
合 計	31.83	100	2	61.29	4	5.19	-2



四、主要進口來源

104年1-11月我國紡織品首要進口來源為中國大陸，進口值為13.82億美元，佔紡織品進口值之43%，較去年同期成長4%。

排名	主要進口地區	進口值 (億美元)	佔進口總值 比重(%)	同期比較 (%)
1	中國大陸	13.82	43	4
2	越南	3.37	11	23
3	歐盟	2.31	7	-12
4	美國	2.05	6	-4
5	日本	1.67	5	-9
合計		23.22	72	3

(一)前五大進口來源之主要進口項目分析：

我紡織品前5大進口來源中，自中國大陸、越南及歐盟進口以成衣及服飾品為主，美國以纖維為大宗佔68%，日本則以布料為主。

進口地區	主要進口項目	進口值 (億美元)	佔自該地區 進口紡織品 比重(%)	同期比較 (%)
1.中國大陸	成衣及服飾品	9.00	65	9
	雜項紡織品	1.62	12	9
2.越南	成衣及服飾品	2.27	67	27
	紗線	0.47	14	29
3.歐盟	成衣及服飾品	1.38	60	-1
	布料	0.38	16	-18
4.美國	纖維	1.39	68	-4
	布料	0.36	18	-3
5.日本	布料	0.59	35	-14
	成衣及服飾品	0.46	28	-7

(二)104年1-7月中國大陸紡織品經香港轉口至台灣統計：

項目	金額 (百萬美元)	比重 (%)	成長率 (%)
1.纖維	0.02	--	-69
2.紗線	0.90	1	-40
3.布料	2.49	2	0.1
4.成衣及服飾品	104.17	95	-16
5.雜項紡織品	1.72	2	-2
合計	109.31	100	-16

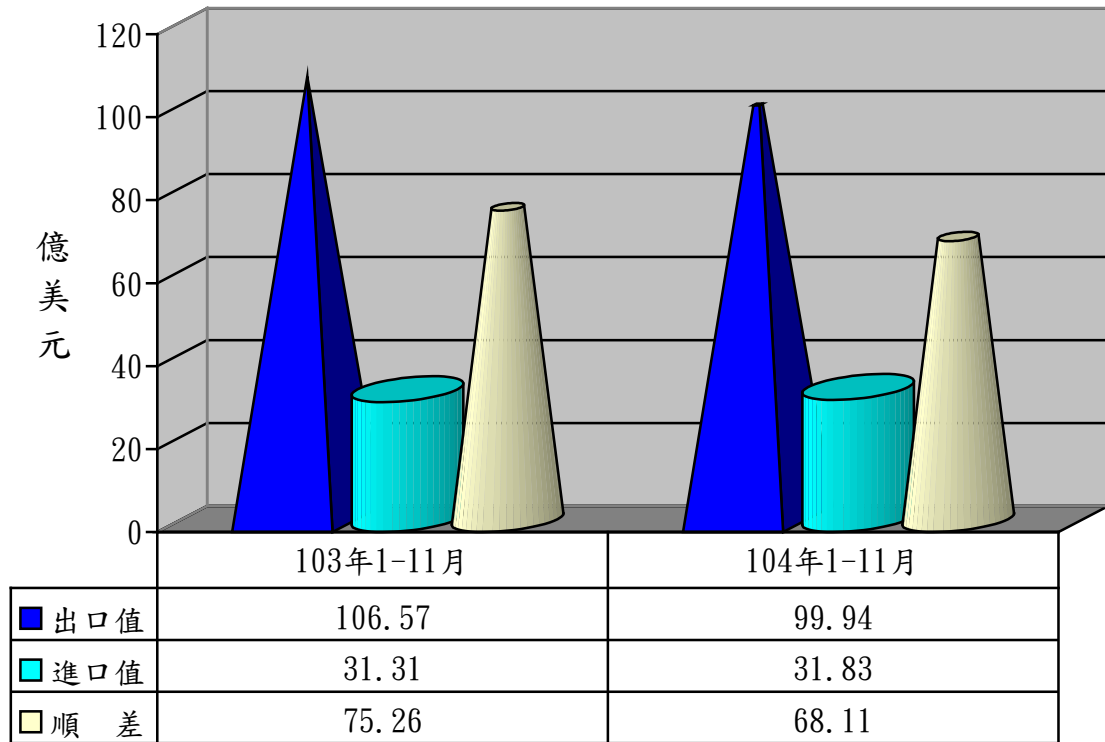
五、外銷訂單

依據經濟部統計處外銷訂單統計資料，104年11月份紡織品接單金額為9.25億美元，較去年同期衰退8%。104年1-11月累計接單金額為116.02美元，較去年同衰退4%

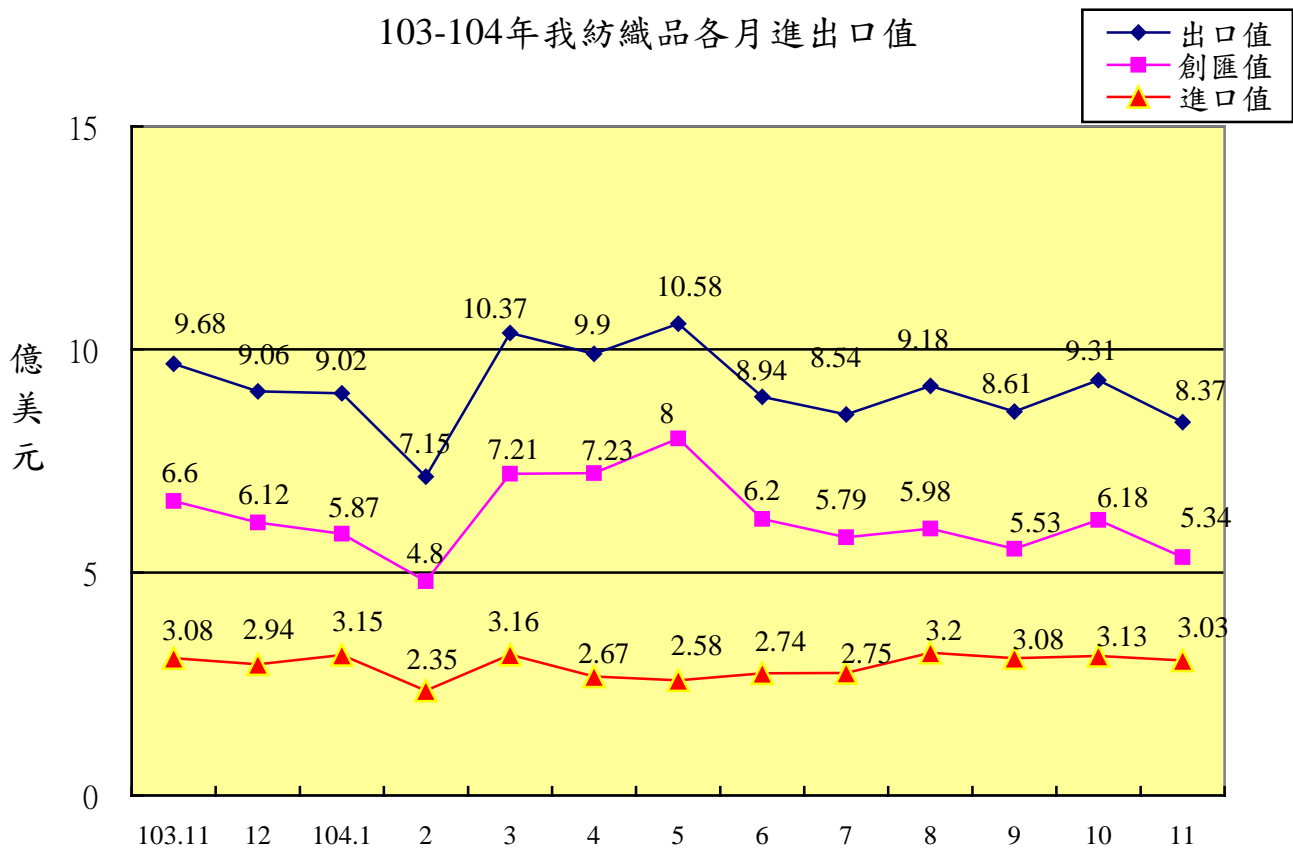
六、貿易順差

(一) 103年度我國紡織品出口值為115.63億美元，進口值為34.25億美元，貿易順差為81.38億美元，較102年同期減少2.58億美元，衰退3%。僅次於「機械及電機設備」與「塑膠、橡膠及其製品」、「精密儀器、鐘錶、樂器」，為我國第4大創匯產業。

(二) 104年1-11月紡織品出口值為99.94億美元，進口值為31.83億美元，貿易順差為68.11億美元，較去(103)年同期減少7.15億美元，衰退10%。



103-104年我紡織品各月進出口值



七、2014-2015年1-11月我國主要出口項目進出口值及創匯狀況

年度	項目 進出口值	全國	成長率	紡織品	成長率	機 械 及電機 設 備	成長率	基 本 金 屬 及 其 製 品	成長率	精 密 器 鐘 錶 樂 器	成長率	塑 膠 橡 膠 及 其 製 品	成長率	礦 產 品	成長率	化 學 品	成長率
2014 1-11月	出口值	2,880.87	3.2%	106.57	-0.8%	1,416.86	7.9%	265.58	5.2%	191.89	-7.3%	221.99	-1.8%	192.06	-11.0%	200.13	2.5%
	進口值	2,528.28	2.9%	31.31	3.6%	780.68	3.6%	210.52	5.6%	111.53	11.8%	70.39	3.1%	649.34	-2.8%	276.84	-0.7%
	順逆差	352.59	5.8%	75.26	-2.5%	636.18	13.8%	55.06	3.9%	80.36	-25.13%	151.60	-4.00%	-457.28	-1.1%	-76.71	8.0%
2014 1-12月	出口值	3,138.37	2.7%	115.63	-1.2%	1,548.91	7.7%	289.52	4.8%	209.01	-7.5%	241.09	-2.7%	204.94	-13.5%	216.73	1.9%
	進口值	2,742.29	1.6%	34.25	3.8%	851.89	2.4%	228.25	5.0%	120.13	9.5%	76.30	2.3%	694.76	-5.1%	300.15	-1.7%
	順逆差	396.08	11.4%	81.38	-3.1%	697.02	15.0%	61.27	3.8%	88.88	-23.50%	164.79	-4.92%	-489.82	1.0%	-83.42	10.0%
2015 1月	出口值	251.17	3.4%	9.02	6.7%	127.02	10.9%	24.24	0.5%	17.26	18.3%	18.93	0.8%	10.23	-48.4%	16.79	-9.8%
	進口值	203.20	-4.8%	3.15	7.5%	72.26	14.4%	19.19	19.0%	7.48	-10.3%	5.66	-1.0%	35.49	-40.3%	21.05	-7.8%
	順逆差	47.97	62.7%	5.87	6.3%	54.76	6.5%	5.05	-37.0%	9.78	56.48%	13.27	1.61%	-25.26	36.3%	-4.26	-0.9%
2015 1-2月	出口值	449.80	-1.3%	16.17	-0.9%	228.29	7.4%	42.43	-2.8%	30.88	7.8%	32.76	-10.5%	19.82	-48.0%	29.40	-16.5%
	進口值	356.19	-13.2%	5.49	9.1%	126.14	3.9%	32.63	2.3%	14.41	-12.7%	10.20	-6.1%	62.51	-47.1%	38.69	-15.1%
	順逆差	93.61	106.9%	10.68	-5.4%	102.15	12.1%	9.80	-16.8%	16.47	35.56%	22.56	-12.39%	-42.69	46.7%	-9.29	10.3%
2015 1-3月	出口值	702.46	-4.2%	26.55	-3.3%	355.24	4.0%	65.20	-5.6%	48.57	1.1%	52.54	-9.6%	30.73	-47.8%	47.25	-14.5%
	進口值	568.28	-15.0%	8.66	6.4%	200.26	-0.6%	50.67	-1.6%	25.10	-9.4%	16.85	-4.5%	99.92	-46.8%	63.26	-14.6%
	順逆差	134.18	107.0%	17.89	-7.4%	154.98	10.7%	14.53	-17.2%	23.47	15.28%	35.69	-11.77%	-69.19	46.3%	-16.01	14.8%
2015 1-4月	出口值	937.35	-6.2%	36.45	-3.8%	476.69	1.3%	86.52	-7.5%	63.60	-2.4%	70.70	-11.3%	40.12	-48.0%	62.55	-15.1%
	進口值	755.61	-16.8%	11.33	4.3%	265.37	-3.7%	66.96	-5.4%	35.10	-8.2%	22.56	-6.7%	133.59	-46.3%	84.83	-15.0%
	順逆差	181.74	101.3%	25.12	-7.1%	211.32	8.4%	19.56	-14.2%	28.50	5.75%	48.14	-13.29%	-93.47	45.5%	-22.28	15.0%
2015 1-5月	出口值	1,193.63	-5.7%	47.02	-2.5%	604.40	0.04%	109.70	-6.9%	81.06	-1.3%	90.85	-10.4%	52.05	-43.2%	80.08	-13.3%
	進口值	957.72	-14.7%	13.91	5.1%	331.97	-3.4%	83.59	-6.4%	44.14	-8.2%	28.44	-6.2%	173.63	-41.4%	107.42	-13.2%
	順逆差	235.91	64.8%	33.11	-5.4%	272.43	4.6%	26.11	-8.3%	36.92	8.37%	62.41	-12.15%	-121.58	40.6%	-27.34	12.8%
2015 1-6月	出口值	1,424.31	-7.1%	55.94	-3.6%	719.52	-2.4%	130.59	-8.7%	96.80	-3.7%	108.26	-11.6%	64.27	-39.7%	95.18	-14.6%
	進口值	1,166.66	-14.9%	16.65	5.0%	403.93	-4.2%	99.76	-10.2%	55.49	-8.9%	34.36	-7.4%	215.87	-39.8%	129.73	-14.1%
	順逆差	257.65	59.0%	39.29	-6.8%	315.59	0.1%	30.83	-3.6%	41.31	4.40%	73.90	-13.50%	-151.60	39.9%	-34.55	12.7%
2015 1-7月	出口值	1,659.75	-7.8%	64.48	-4.2%	843.24	-2.7%	152.57	-9.2%	112.78	-4.3%	125.94	-12.3%	72.72	-41.6%	109.61	-15.9%
	進口值	1,365.98	-15.3%	19.40	3.8%	473.05	-4.4%	114.51	-12.6%	65.40	-10.4%	39.93	-9.4%	252.26	-40.0%	151.60	-14.9%
	順逆差	293.77	56.1%	45.08	-7.3%	370.19	-0.6%	38.06	2.7%	47.38	5.71%	86.01	-13.57%	-179.54	39.3%	-41.99	12.2%
2015 1-8月	出口值	1,898.89	-8.8%	73.65	-4.6%	967.73	-4.0%	174.26	-10.1%	128.27	-6.6%	143.64	-12.8%	82.45	-42.2%	124.40	-16.6%
	進口值	1,565.61	-15.5%	22.60	3.9%	542.18	-4.1%	129.76	-14.4%	74.24	-11.2%	45.75	-9.8%	289.80	-40.7%	175.25	-14.2%
	順逆差	333.28	45.4%	51.05	-8.0%	425.55	-3.8%	44.50	5.4%	54.03	0.39%	97.89	-14.18%	-207.35	40.1%	-50.85	7.5%
2015 1-9月	出口值	2,124.04	-9.4%	82.27	-5.2%	1,086.59	-4.8%	194.11	-10.8%	142.79	-8.0%	159.79	-12.6%	91.78	-42.9%	137.33	-17.5%
	進口值	1,738.40	-16.5%	25.68	2.3%	605.08	-5.2%	142.56	-17.1%	82.33	-11.7%	51.10	-11.2%	319.54	-41.2%	195.00	-15.1%
	順逆差	385.64	45.8%	56.59	-8.3%	481.51	-4.4%	51.55	12.7%	60.46	-2.55%	108.69	-13.28%	-227.76	40.4%	-57.67	8.6%
2015 1-10月	出口值	2,363.02	-9.6%	91.58	-5.5%	1,215.27	-5.1%	213.65	-11.7%	156.85	-9.4%	177.72	-12.2%	102.23	-42.2%	151.49	-17.0%
	進口值	2,110.40	-16.5%	28.81	2.5%	744.45	-4.6%	167.36	-20.5%	99.49	-10.8%	61.82	-12.2%	377.64	-41.8%	235.00	-15.1%
	順逆差	252.62	193.0%	62.77	-8.9%	470.82	-5.8%	46.30	47.2%	57.37	-6.75%	115.91	-12.26%	-275.41	41.7%	-83.52	11.5%
2015 1-11月	出口值	2,584.34	-10.3%	99.94	-6.2%	1,334.57	-5.8%	232.13	-12.6%	169.52	-11.7%	193.97	-12.6%	111.28	-42.1%	165.31	-17.4%
	進口值	2,110.40	-16.5%	31.83	1.7%	744.45	-4.6%	167.36	-20.5%	99.49	-10.8%	61.81	-12.2%	377.64	-41.8%	235.00	-15.1%
	順逆差	473.94	34.4%	68.11	-9.5%	590.12	-7.2%	64.77	17.6%	70.03	-12.85%	132.16	-12.82%	-266.36	41.8%	-69.69	9.2%

※資料來源：紡拓會根據財政部統計處資料編製