



104年1-8月我國紡織品
進出口貿易概況

紡拓會市場開發處
104年10月

目 錄

簡析-----	1
一、出口概況-----	2
二、主要出口市場-----	8
三、進口概況-----	10
四、主要進口來源-----	11
五、外銷訂單-----	12
六、貿易順差-----	12
七、2014-2015 年 1-8 月我國主要出口項目進出口值及創匯狀況--	14

簡 析

依據我國海關進出口貿易統計資料顯示，104 年 1-8 月我國貨品出口總值為 1,898.89 億美元，較去年同期衰退 9%；進口總值為 1,565.61 億美元，較去年同期衰退 16%，貿易順差 333.28 億美元，較去年同期成長 45%。

在紡織品貿易方面，104 年 1-8 月我紡織品出口總值為 73.65 億美元，衰退 5%，進口總值為 22.60 億美元，成長 4%，貿易順差為 51.05 億美元，較去(103)年同期減少 4.44 億美元，衰退 8%。

以出口值分析，主要出口項目為布料(占 68%)，其次為紗線(占 15%)、纖維(占 8%)、成衣及服飾品(占 6%)及雜項紡織品(占 3%)；五大項目，僅出口大宗之布料為成長 1%，其餘項目均呈衰退：纖維-19%、紗線-16%、成衣及服飾品-7%及雜項紡織品-9%。以進口值分析，主要進口項目以成衣及服飾品為大宗(占 50%)，其次為纖維(占 15%)、布料(占 14%)、紗線(占 12%)及雜項紡織品(占 9%)；各類產品中紗線、成衣服飾品及雜項紡織品呈現正成長分別為 2%、15%及 6%，纖維及布料為負成長分別為-14%及-8%。

以出口地區分析，我紡織品第一大出口市場為越南，其次為中國大陸、美國、香港及印尼，合計佔出口總值達 6 成。在出口項目方面，五大出口地區均以布料為大宗，以輸越南出口值 11.42 億美元最大，以輸印尼比重為 87% 最高。進口地區方面，中國大陸為我排名第一的進口來源，其次為越南、歐盟、美國及日本，合計佔進口總值達 71%；其中自中國大陸、越南及歐盟之進口項目以成衣及服飾品為主，美國以纖維為大宗佔 70%，日本則以布料為主。

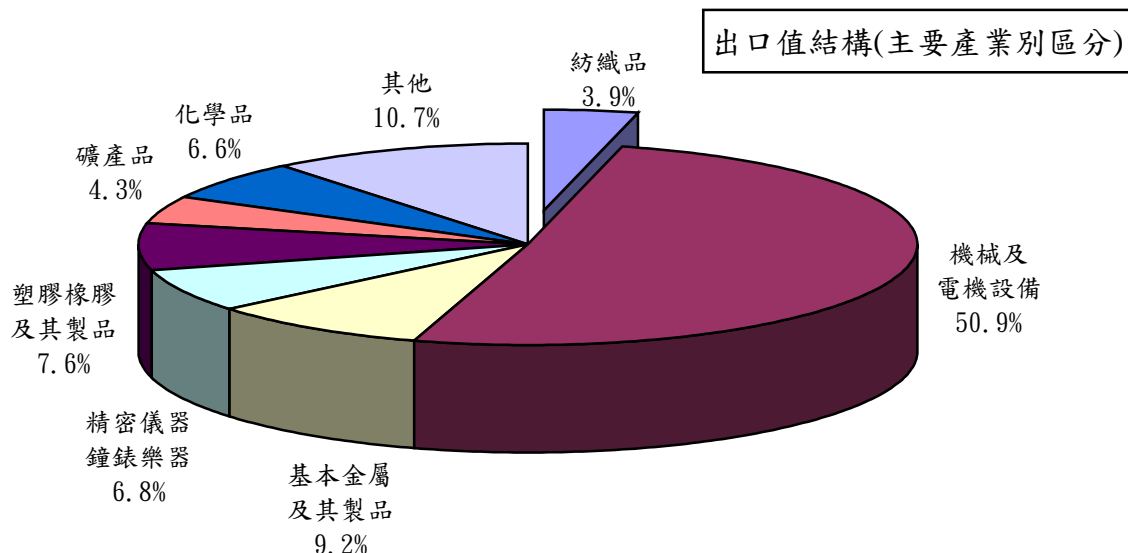
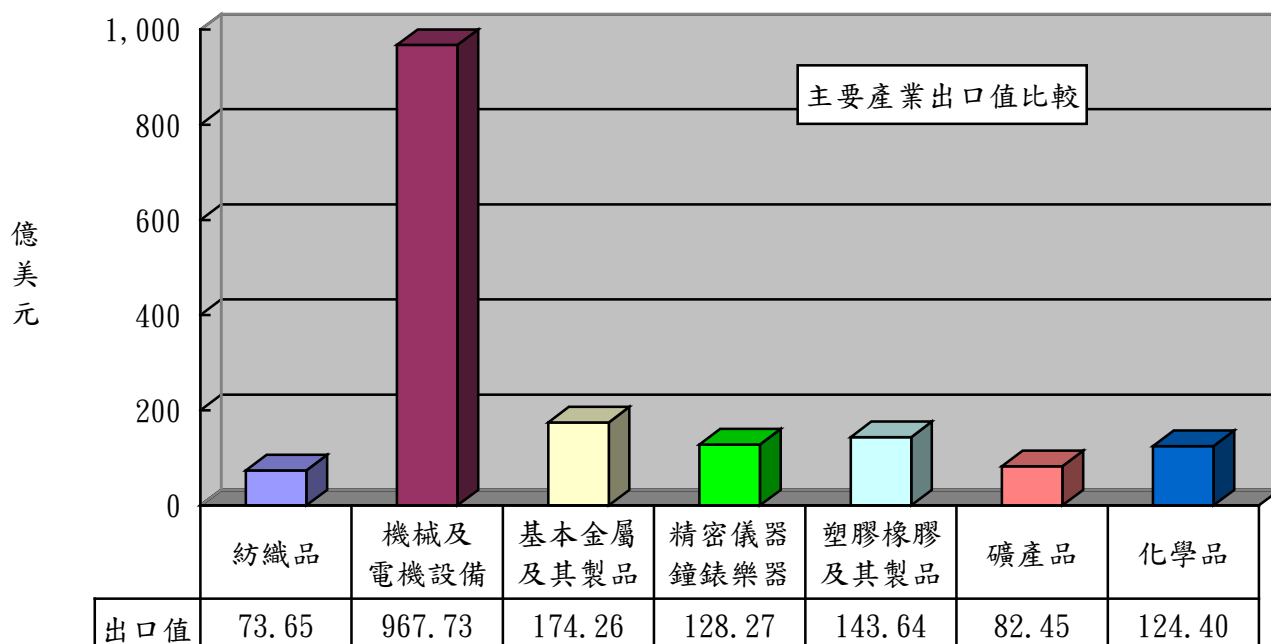
依據官方統計顯示，9 月貿易總額減 19.2%(398.4 億美元)，出口減 14.6%(225.4 億美元)，進口減 24.4%(173.0 億美元)，出超增 48.4%(52.5 億美元)。累計 1-9 月貿易總額 3,862.4 億美元減 12.7%，出口 2,124.0 億美元減 9.4%，進口 1,738.4 億美元減 16.5%，出超 385.7 億美元增 45.8%。

國際貨幣基金(IMF)10 月調降今年全球經濟成長預測，由 7 月預估 3.3% 降至 3.1%，並表示今年全球經濟成長將是 2009 年以來，最疲弱的一年，認為中國大陸經濟放緩、石油等大宗商品價格下跌、美國可能升息風險等，使全球貿易急劇下滑，新興市場面臨嚴峻形勢。面臨產品技術層次高國家為尋求市場擴張向下逼近的競爭壓力(如日本產品)，以及產品技術層次較低國家後起直追的競爭壓力(如中國大陸與東南亞等新興國家)，致使我市場拓展不易。為迎戰此非僅臺灣所獨有之全球出口低迷現象，勢須提出出口轉型新戰略，促進出口轉型。

一、出口概況

104年1-8月我國紡織品出口值為73.65億美元，佔全國出口總值(1,898.89億美元)之3.9%，較去年同期衰退5%；出口量為151.10萬公噸，較去年同期衰退4%；出口單價則較去年同期衰退1%。

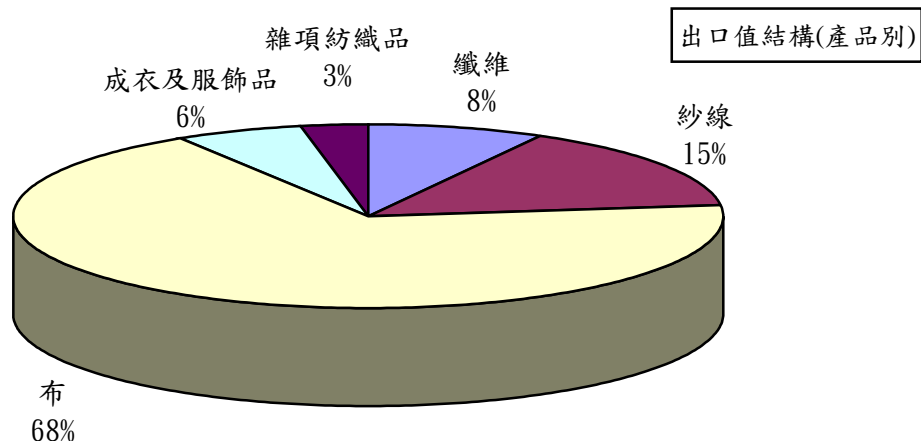
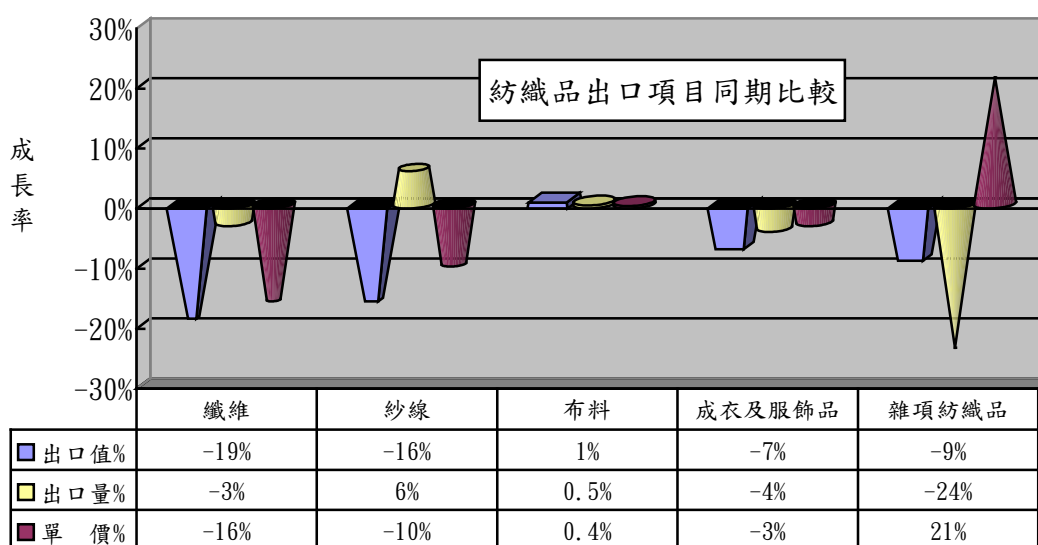
產業別	紡織品	機械及電機設備	基本金屬及其製品	精密儀器鐘錶樂器	塑膠橡膠及其製品	礦產品	化學品
出口值(億美元)	73.65	967.73	174.26	128.27	143.64	82.45	124.40
佔總出口值比重	3.9%	50.9%	9.2%	6.8%	7.6%	4.3%	6.6%
同期比較	-5%	-4%	-10%	-7%	-13%	-42%	-17%



(一)主要出口項目分析：

紡織品出口仍以布料為大宗，出口值達49.81億美元，佔出口總值之68%，較去年同期成長1%；出口量為64.29萬公噸，較去年同期成長0.5%；出口單價則較去年同期成長0.4%。

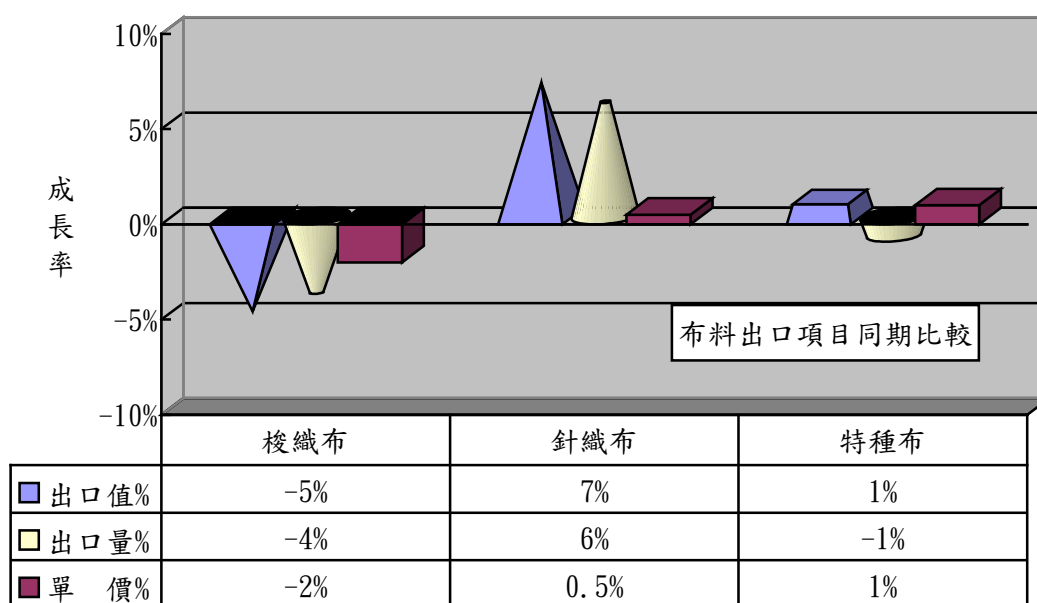
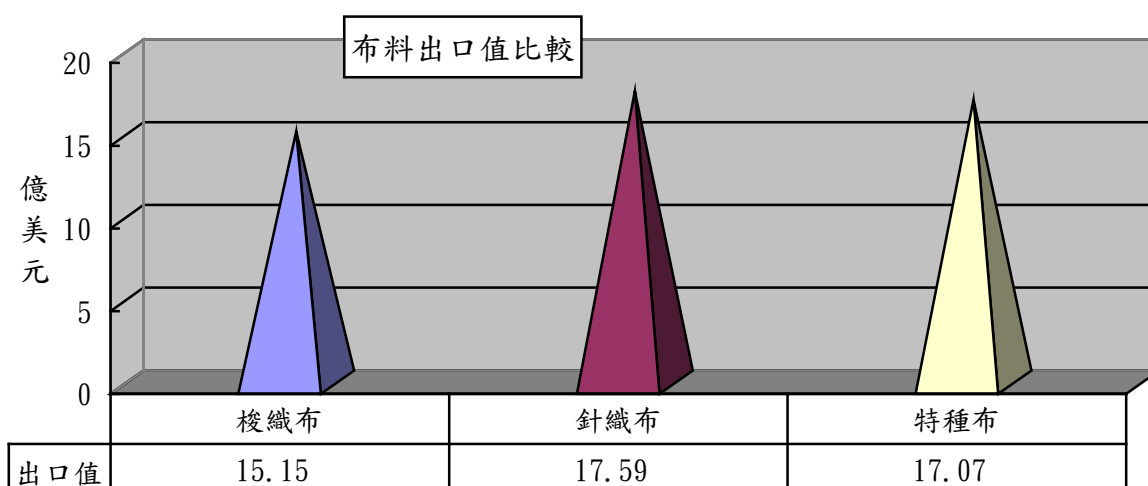
項 目	出口值 (億美元)	比重 (%)	同期 比較 (%)	出口量 (萬公噸)	同期 比較 (%)	單價 (美元/ 公斤)	同期 比較 (%)
1.纖維	5.93	8	-19	38.76	-3	1.53	-16
2.紗線	11.21	15	-16	41.22	6	2.72	-10
3.布料	49.81	68	1	64.29	0.5	7.75	0.4
4.成衣及服飾品	4.36	6	-7	2.02	-4	21.62	-3
5.雜項紡織品	2.34	3	-9	4.81	-24	4.87	21
合 計	73.65	100	-5	151.10	-4	4.87	-1



(二)布類出口項目分析：

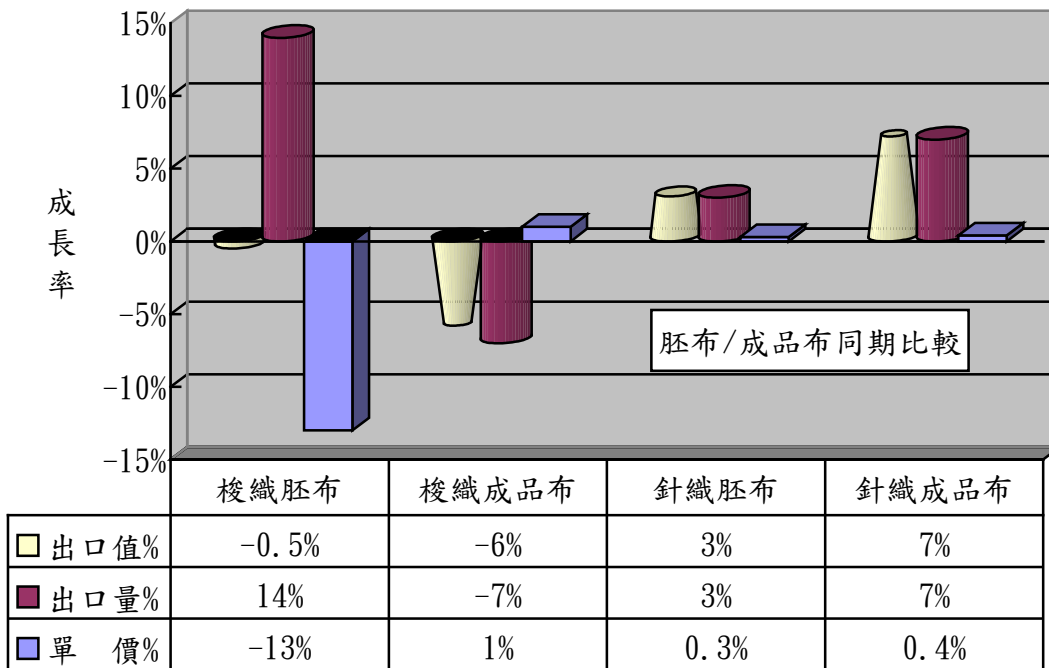
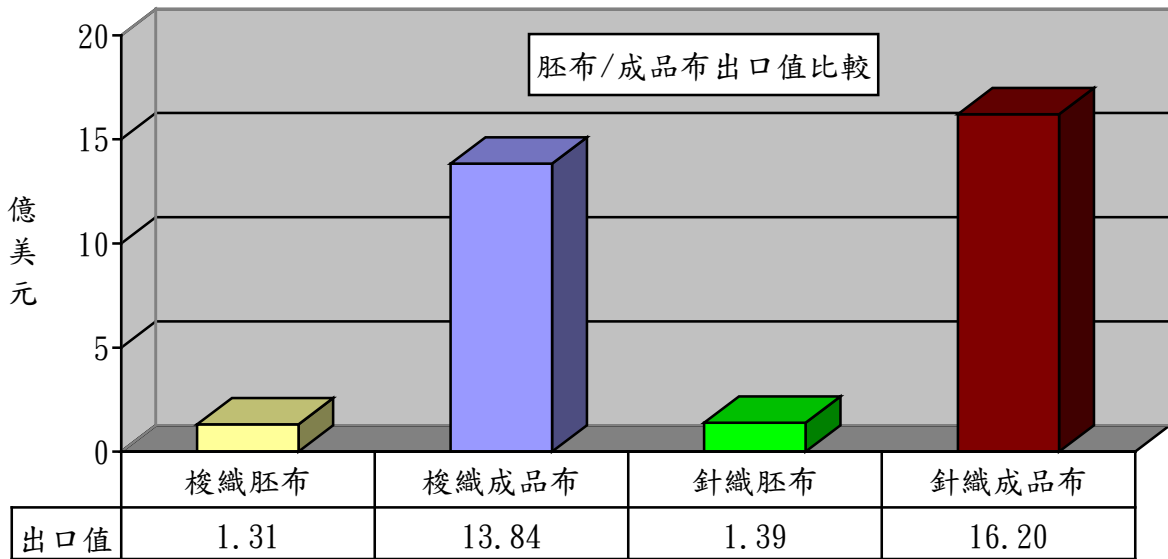
布料產品中針織布之出口值佔布料出口值之35%，達17.59億美元，較去年同期成長7%。

項 目	出口值 (億美元)	佔布料 比重 (%)	同期 比較 (%)	出口量 (萬公噸)	同期 比較 (%)	單價 (美元/ 公斤)	同期 比較 (%)
1.梭織布	15.15	31	-5	20.38	-4	7.44	-2
2.針織布	17.59	35	7	20.08	6	8.76	0.5
3.特種布	17.07	34	1	23.83	-1	7.16	1
合 計	49.81	100	1	64.29	0.5	7.75	0.4



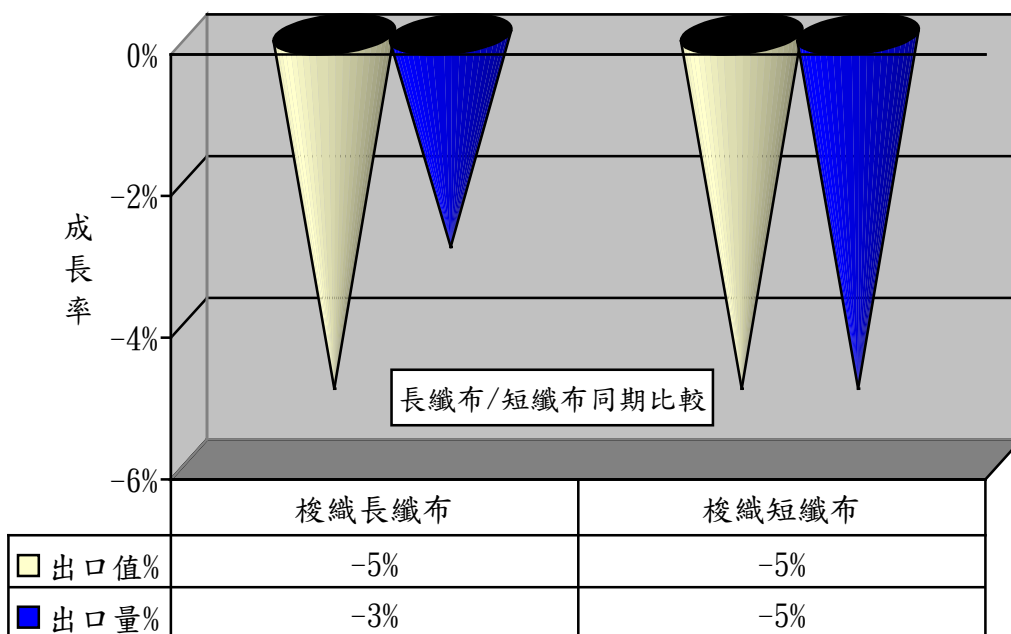
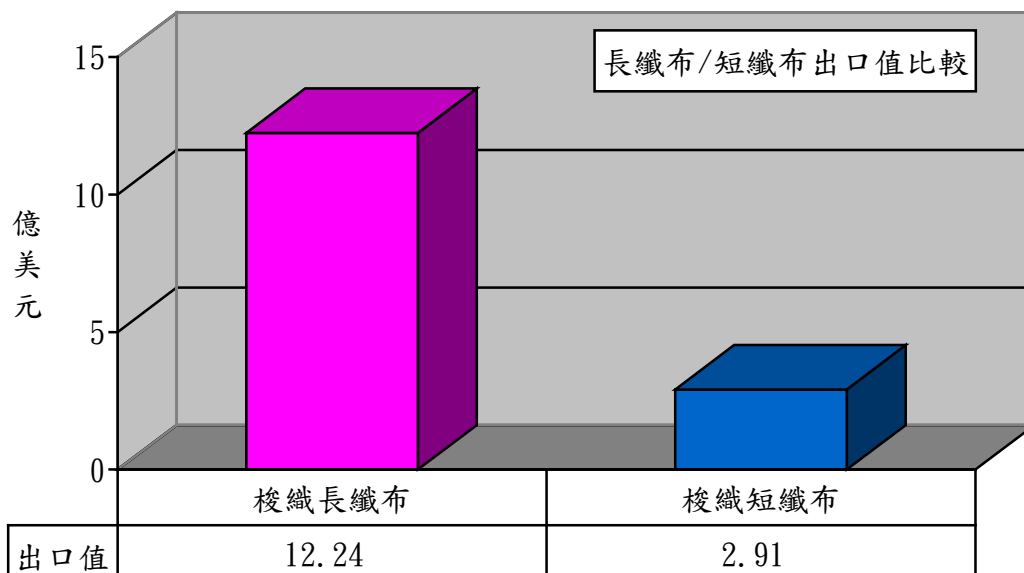
1、以胚布及成品布分析：

項 目	出口值 (億美元)	佔布料 比重 (%)	同期 比較 (%)	出口量 (萬公噸)	同期 比較 (%)	單價 (美元/ 公斤)	同期 比較 (%)
1.梭織胚布	1.31	3	-0.5	3.45	14	3.81	-13
2.梭織成品布	13.84	28	-6	16.93	-7	8.17	1
3.針織胚布	1.39	3	3	2.06	3	6.78	0.3
4.針織成品布	16.20	32	7	18.02	7	8.99	0.4



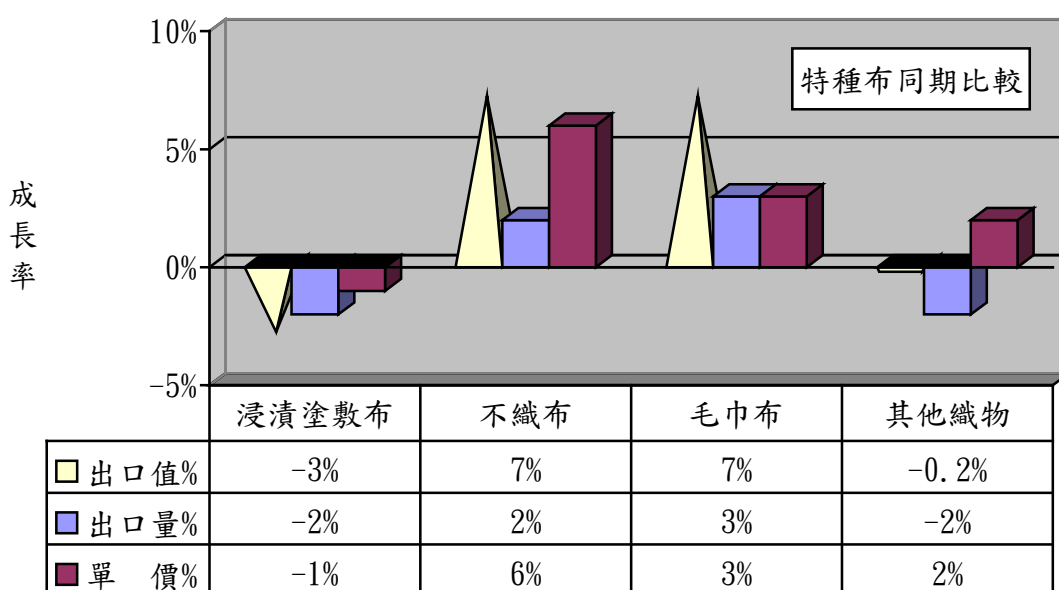
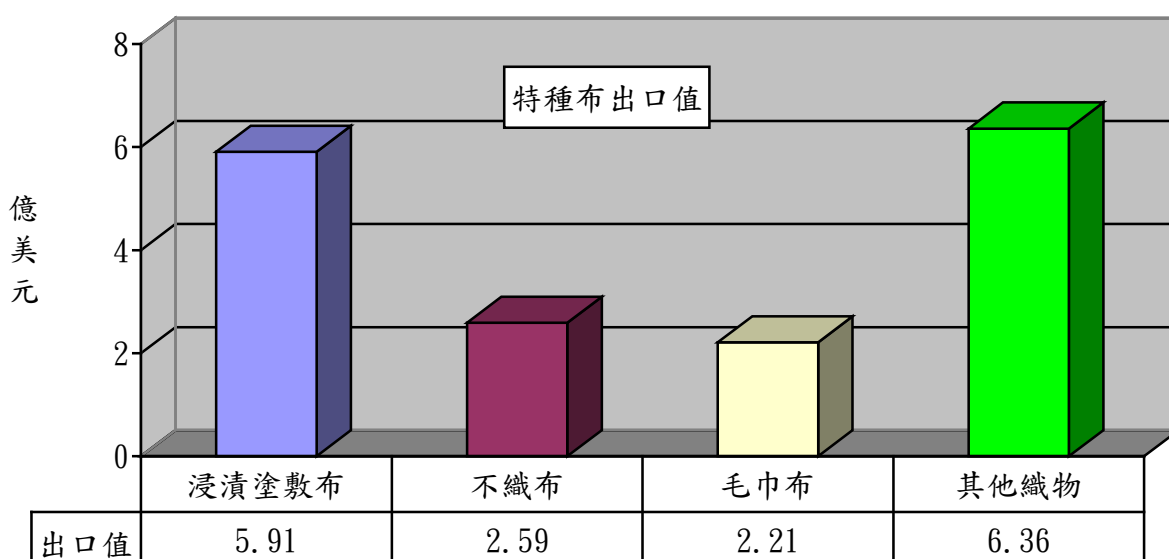
2、以梭織布主要項目分析：

項 目	出口值 (億美元)	佔布料 比重(%)	同期比較 (%)	出口量 (萬公噸)	同期比較 (%)
1.梭織長纖布	12.24	25	-5	17.06	-3
2.梭織短纖布	2.91	6	-5	3.32	-5



3、以特種布主要項目分析：

項 目	出口值 (億美元)	佔布料 比重 (%)	同期 比較 (%)	出口量 (萬公噸)	同期 比較 (%)	單價 (美元 /公斤)	同期 比較 (%)
1.浸漬塗敷加工布	5.91	12	-3	7.60	-2	7.77	-1
2.不織布	2.59	5	7	6.28	2	4.12	6
3.毛巾布	2.21	4	7	2.75	3	8.02	3
4.其他織物	6.36	13	-0.2	7.20	-2	8.83	2
合 計	17.07	34	1	23.83	-1	7.16	1

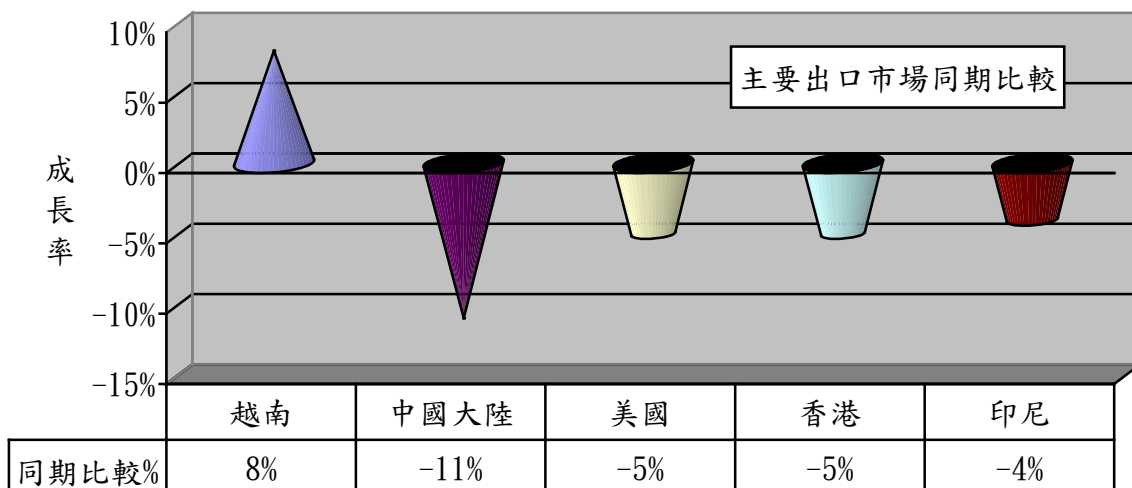
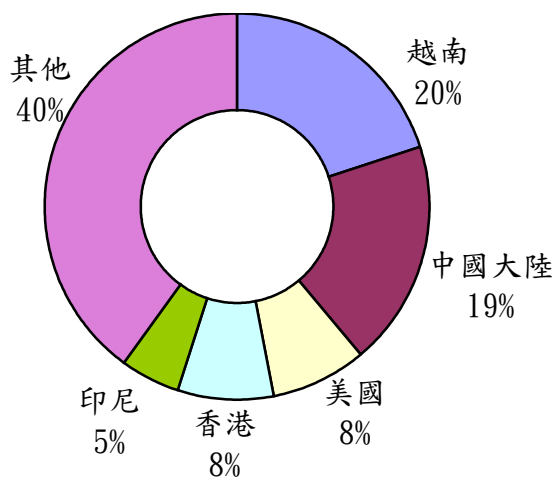


二、主要出口市場

104年1-8月我國紡織品第一大出口市場為越南，出口值達14.51億美元，佔紡織品出口值之20%，較去年同期成長8%。

排名	主要出口地區	出口值(億美元)	佔總出口值比重(%)	同期比較(%)
1	越南	14.51	20	8
2	中國大陸	13.92	19	-11
3	美國	5.96	8	-5
4	香港	5.86	8	-5
5	印尼	3.71	5	-4
合計		43.96	60	-3

出口值結構(市場別)



(一)前五大出口市場主要出口項目分析：

我紡織品前5大出口市場中，均以布料產品為主，其中以出口值最大者為越南11.42億美元；而比重最高者為印尼，達87%。

出口地區	主要出口項目	出口值(億美元)	佔出口至該地區紡織品比重(%)	同期比較(%)
1.越南	布料	11.42	79	13
	紗線	1.36	9	-8
2.中國大陸	布料	9.07	65	-8
	紗線	3.40	24	-20
3.美國	布料	2.79	47	5
	成衣及服飾品	1.92	32	-10
4.香港	布料	4.60	78	-3
	紗線	0.87	15	-8
5.印尼	布料	3.22	87	-3
	纖維	0.19	5	14

(二)104年1-7月我國紡織品經香港轉口至中國大陸統計：

項目	金額(百萬美元)	比重(%)	成長率(%)
1.纖維	1.20	--	-47
2.紗線	63.32	20	-14
3.布料	251.29	77	-13
4.成衣及服飾品	2.97	1	18
5.雜項紡織品	5.76	2	-11
合計	324.54	100	-13

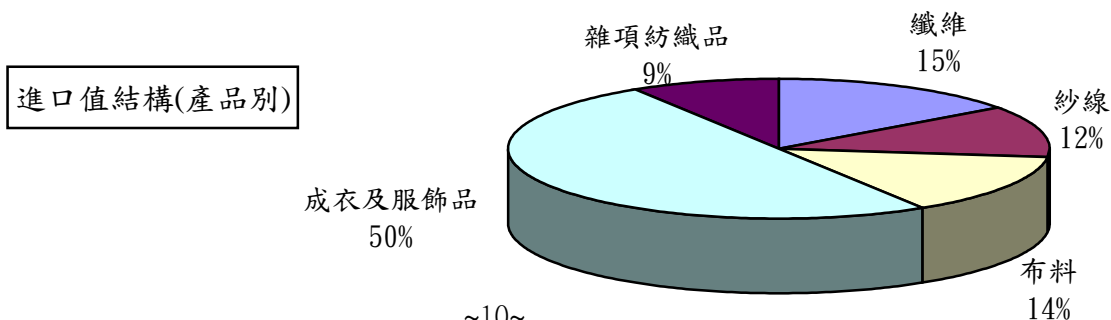
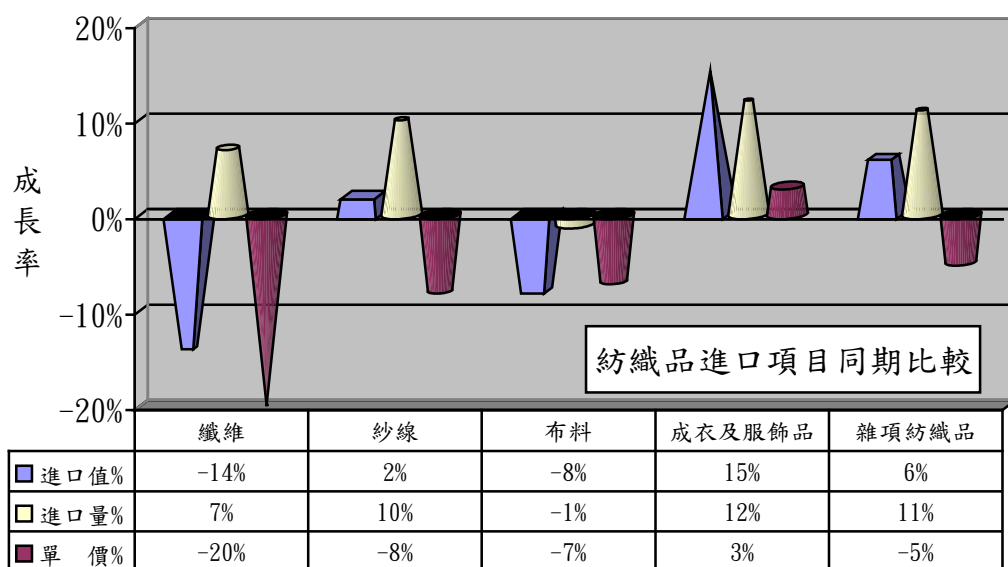
三、進口概況

104年1-8月我國紡織品進口值為22.60億美元，佔全國進口總值(1,565.61億美元)之1.4%，較去年同期成長4%；進口量為45.02萬公噸，較去年同期成長8%。

(一)紡織品進口項目分析：

紡織品進口以成衣及服飾品為大宗，進口值為11.35億美元，佔進口總值50%。

項 目	進口值 (億美元)	比重 (%)	同期 比較 (%)	進口量 (萬公噸)	同期 比較 (%)	單價 (美元/ 公斤)	同期 比較 (%)
1.纖維	3.30	15	-14	19.55	7	1.69	-20
2.紗線	2.83	12	2	7.89	10	3.59	-8
3.布料	3.08	14	-8	5.45	-1	5.65	-7
4.成衣及服飾品	11.35	50	15	7.56	12	15.02	3
5.雜項紡織品	2.04	9	6	4.57	11	4.46	-5
合 計	22.60	100	4	45.02	8	5.02	-4



四、主要進口來源

104年1-8月我國紡織品首要進口來源為中國大陸，進口值為9.45億美元，佔紡織品進口值之42%，較去年同期成長7%。

排名	主要進口地區	進口值(億美元)	佔進口總值比重(%)	同期比較(%)
1	中國大陸	9.45	42	7
2	越南	2.29	10	26
3	歐盟	1.68	7	-12
4	美國	1.66	7	-4
5	日本	1.19	5	-10
合計		16.27	71	4

(一)前五大進口來源之主要進口項目分析：

我紡織品前5大進口來源中，自中國大陸、越南及歐盟進口以成衣及服飾品為主，美國以纖維為大宗佔70%，日本則以布料為主。

進口地區	主要進口項目	進口值(億美元)	佔自該地區進口紡織品比重(%)	同期比較(%)
1.中國大陸	成衣及服飾品	5.94	63	14
	布料	1.18	12	-5
2.越南	成衣及服飾品	1.50	65	33
	紗線	0.34	15	28
3.歐盟	成衣及服飾品	1.01	60	-1
	布料	0.29	17	-15
4.美國	纖維	1.17	70	-5
	布料	0.27	16	10
5.日本	布料	0.43	36	-15
	成衣及服飾品	0.31	26	-9

(二)104年1-7月中國大陸紡織品經香港轉口至台灣統計：

項目	金額 (百萬美元)	比重 (%)	成長率 (%)
1.纖維	0.02	--	-69
2.紗線	0.90	1	-40
3.布料	2.49	2	0.1
4.成衣及服飾品	104.17	95	-16
5.雜項紡織品	1.72	2	-2
合計	109.31	100	-16

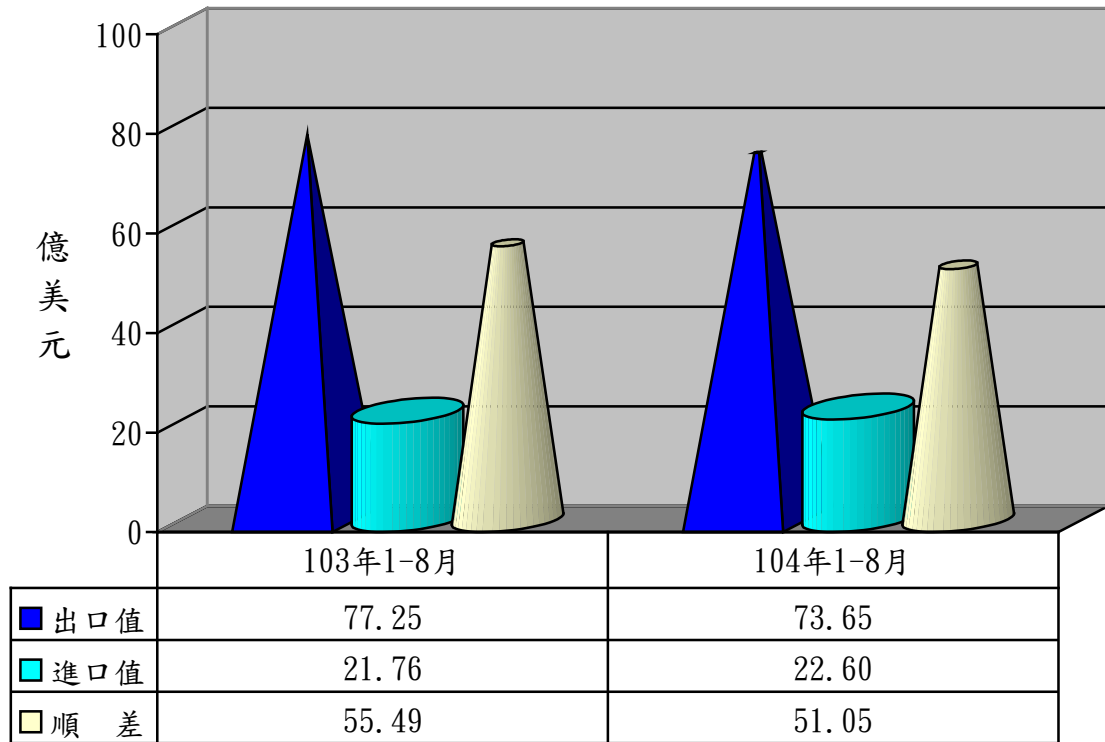
五、外銷訂單

依據經濟部統計處外銷訂單統計資料，104年8月份紡織品接單金額為10.37億美元，較去年同期衰退9%。**104年1-8月累計接單金額為85.66美元，較去年同衰退2%**

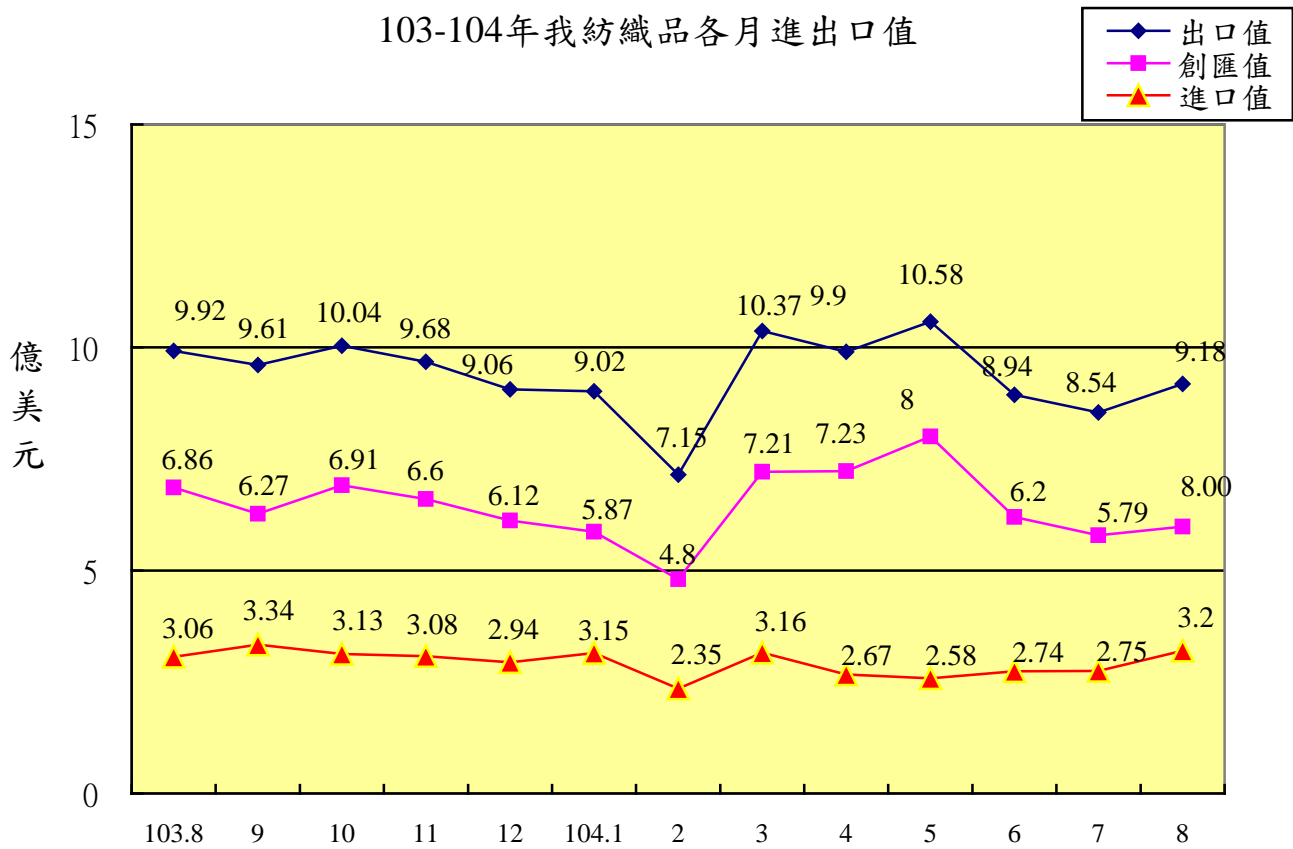
六、貿易順差

(一) 103年度我國紡織品出口值為115.63億美元，進口值為34.25億美元，貿易順差為81.38億美元，較102年同期減少2.58億美元，衰退3%。僅次於「機械及電機設備」與「塑膠、橡膠及其製品」、「精密儀器、鐘錶、樂器」，為我國第4大創匯產業。

(二) 104年1-8月紡織品出口值為73.65億美元，進口值為22.60億美元，貿易順差為51.05億美元，較去(103)年同期減少4.44億美元，衰退8%。



103-104年我紡織品各月進出口值



七、2014-2015年1-8月我國主要出口項目進出口值及創匯狀況

年度	項目 進出口值	全國	成長率	紡織品	成長率	機 械 及電機 設 備	成長率	基 本 金 屬 及 其 製 品	成長率	精 密 儀 器 鐘 錶 樂 器	成長率	塑 膠 橡 膠 及 其 製 品	成長率	礦 產 品	成長率	化 學 品	成長率
2014 1-8 月	出口值	2,081.62	3.4%	77.25	0.03%	1,007.68	7.7%	193.76	5.4%	137.39	-11.9%	164.80	0.3%	142.67	-9.0%	149.17	5.0%
	進口值	1,852.38	3.6%	21.76	4.0%	565.54	2.8%	151.54	3.7%	83.57	13.4%	50.74	1.2%	488.83	0.2%	204.17	1.1%
	順逆差	229.24	1.9%	55.49	-1.5%	442.14	14.7%	42.22	12.4%	53.82	-34.59%	114.06	-0.07%	-346.16	-4.5%	-55.00	8.3%
2014 1-9 月	出口值	2,346.47	3.5%	86.86	-0.1%	1,142.28	7.9%	217.74	5.6%	155.21	-10.3%	182.92	-0.7%	160.78	-8.5%	166.49	4.3%
	進口值	2,082.99	3.2%	25.10	4.0%	638.48	2.8%	171.93	4.6%	93.22	12.9%	57.52	1.8%	544.78	-0.7%	229.64	0.4%
	順逆差	263.48	6.0%	61.76	-1.7%	503.80	15.2%	45.81	9.6%	61.99	-31.50%	125.40	-1.79%	-384.00	-2.9%	-63.15	8.5%
2014 1-10 月	出口值	2,615.32	3.2%	96.89	-0.9%	1,281.10	7.9%	242.03	4.8%	173.06	-8.9%	202.54	-1.6%	177.10	-10.3%	182.48	2.9%
	進口值	2,305.75	2.8%	28.23	2.7%	705.45	2.4%	190.31	4.5%	102.44	12.4%	63.89	1.7%	601.42	-1.4%	253.20	-0.5%
	順逆差	309.57	6.9%	68.66	-2.4%	575.65	15.7%	51.72	5.9%	70.62	-28.57%	138.65	-2.96%	-424.32	-2.8%	-70.72	8.3%
2014 1-11 月	出口值	2,882.03	3.3%	106.57	-0.8%	1,417.46	8.0%	265.62	5.2%	191.89	-7.3%	222.04	-1.8%	192.31	-10.9%	200.13	2.5%
	進口值	2,530.31	3.0%	31.37	3.8%	780.65	3.6%	210.56	5.6%	111.57	11.8%	70.39	3.1%	651.16	-2.5%	276.95	-0.6%
	順逆差	351.72	5.5%	75.20	-2.6%	636.81	13.9%	55.06	3.9%	80.32	-25.17%	151.65	-3.97%	-458.85	-1.4%	-76.82	7.9%
2014 1-12 月	出口值	3,138.37	2.7%	115.63	-1.2%	1,548.91	7.7%	289.52	4.8%	209.01	-7.5%	241.09	-2.7%	204.94	-13.5%	216.73	1.9%
	進口值	2,742.29	1.6%	34.25	3.8%	851.89	2.4%	228.25	5.0%	120.13	9.5%	76.30	2.3%	694.76	-5.1%	300.15	-1.7%
	順逆差	396.08	11.4%	81.38	-3.1%	697.02	15.0%	61.27	3.8%	88.88	-23.50%	164.79	-4.92%	-489.82	1.0%	-83.42	10.0%
2015 1 月	出口值	251.17	3.4%	9.02	6.7%	127.02	10.9%	24.24	0.5%	17.26	18.3%	18.93	0.8%	10.23	-48.4%	16.79	-9.8%
	進口值	203.20	-4.8%	3.15	7.5%	72.26	14.4%	19.19	19.0%	7.48	-10.3%	5.66	-1.0%	35.49	-40.3%	21.05	-7.8%
	順逆差	47.97	62.7%	5.87	6.3%	54.76	6.5%	5.05	-37.0%	9.78	56.48%	13.27	1.61%	-25.26	36.3%	-4.26	-0.9%
2015 1-2 月	出口值	449.80	-1.3%	16.17	-0.9%	228.29	7.4%	42.43	-2.8%	30.88	7.8%	32.76	-10.5%	19.82	-48.0%	29.40	-16.5%
	進口值	356.19	-13.2%	5.49	9.1%	126.14	3.9%	32.63	2.3%	14.41	-12.7%	10.20	-6.1%	62.51	-47.1%	38.69	-15.1%
	順逆差	93.61	106.9%	10.68	-5.4%	102.15	12.1%	9.80	-16.8%	16.47	35.56%	22.56	-12.39%	-42.69	46.7%	-9.29	10.3%
2015 1-3 月	出口值	702.46	-4.2%	26.55	-3.3%	355.24	4.0%	65.20	-5.6%	48.57	1.1%	52.54	-9.6%	30.73	-47.8%	47.25	-14.5%
	進口值	568.28	-15.0%	8.66	6.4%	200.26	-0.6%	50.67	-1.6%	25.10	-9.4%	16.85	-4.5%	99.92	-46.8%	63.26	-14.6%
	順逆差	134.18	107.0%	17.89	-7.4%	154.98	10.7%	14.53	-17.2%	23.47	15.28%	35.69	-11.77%	-69.19	46.3%	-16.01	14.8%
2015 1-4 月	出口值	937.35	-6.2%	36.45	-3.8%	476.69	1.3%	86.52	-7.5%	63.60	-2.4%	70.70	-11.3%	40.12	-48.0%	62.55	-15.1%
	進口值	755.61	-16.8%	11.33	4.3%	265.37	-3.7%	66.96	-5.4%	35.10	-8.2%	22.56	-6.7%	133.59	-46.3%	84.83	-15.0%
	順逆差	181.74	101.3%	25.12	-7.1%	211.32	8.4%	19.56	-14.2%	28.50	5.75%	48.14	-13.29%	-93.47	45.5%	-22.28	15.0%
2015 1-5 月	出口值	1,193.63	-5.7%	47.02	-2.5%	604.40	0.04%	109.70	-6.9%	81.06	-1.3%	90.85	-10.4%	52.05	-43.2%	80.08	-13.3%
	進口值	957.72	-14.7%	13.91	5.1%	331.97	-3.4%	83.59	-6.4%	44.14	-8.2%	28.44	-6.2%	173.63	-41.4%	107.42	-13.2%
	順逆差	235.91	64.8%	33.11	-5.4%	272.43	4.6%	26.11	-8.3%	36.92	8.37%	62.41	-12.15%	-121.58	40.6%	-27.34	12.8%
2015 1-6 月	出口值	1,424.31	-7.1%	55.94	-3.6%	719.52	-2.4%	130.59	-8.7%	96.80	-3.7%	108.26	-11.6%	64.27	-39.7%	95.18	-14.6%
	進口值	1,166.66	-14.9%	16.65	5.0%	403.93	-4.2%	99.76	-10.2%	55.49	-8.9%	34.36	-7.4%	215.87	-39.8%	129.73	-14.1%
	順逆差	257.65	59.0%	39.29	-6.8%	315.59	0.1%	30.83	-3.6%	41.31	4.40%	73.90	-13.50%	-151.60	39.9%	-34.55	12.7%
2015 1-7 月	出口值	1,659.75	-7.8%	64.48	-4.2%	843.24	-2.7%	152.57	-9.2%	112.78	-4.3%	125.94	-12.3%	72.72	-41.6%	109.61	-15.9%
	進口值	1,365.98	-15.3%	19.40	3.8%	473.05	-4.4%	114.51	-12.6%	65.40	-10.4%	39.93	-9.4%	252.26	-40.0%	151.60	-14.9%
	順逆差	293.77	56.1%	45.08	-7.3%	370.19	-0.6%	38.06	2.7%	47.38	5.71%	86.01	-13.57%	-179.54	39.3%	-41.99	12.2%
2015 1-8 月	出口值	1,898.89	-8.8%	73.65	-4.6%	967.73	-4.0%	174.26	-10.1%	128.27	-6.6%	143.64	-12.8%	82.45	-42.2%	124.40	-16.6%
	進口值	1,565.61	-15.5%	22.60	3.9%	542.18	-4.1%	129.76	-14.4%	74.24	-11.2%	45.75	-9.8%	289.80	-40.7%	175.25	-14.2%
	順逆差	333.28	45.4%	51.05	-8.0%	425.55	-3.8%	44.50	5.4%	54.03	0.39%	97.89	-14.18%	-207.35	40.1%	-50.85	7.5%

※資料來源：紡拓會根據財政部統計處資料編製