



104年1-7月我國紡織品 進出口貿易概況

紡拓會市場開發處
104年9月

目 錄

| | |
|--|----|
| 簡析----- | 1 |
| 一、出口概況----- | 2 |
| 二、主要出口市場----- | 8 |
| 三、進口概況----- | 10 |
| 四、主要進口來源----- | 11 |
| 五、外銷訂單----- | 12 |
| 六、貿易順差----- | 12 |
| 七、2014-2015 年 1-7 月我國主要出口項目進出口值及創匯狀況-- | 14 |

簡 析

依據我國海關進出口貿易統計資料顯示，104 年 1-7 月我國貨品出口總值為 1,659.75 億美元，較去年同期衰退 8%；進口總值為 1,365.98 億美元，較去年同期衰退 15%，貿易順差 293.77 億美元，較去年同期成長 56%。

在紡織品貿易方面，104 年 1-7 月我紡織品出口總值為 64.48 億美元，衰退 4%，進口總值為 19.40 億美元，成長 4%，貿易順差為 45.08 億美元，較去(103)年同期減少 3.54 億美元，衰退 7%。

以出口值分析，主要出口項目為布料(占 68%)，其次為紗線(占 15%)、纖維(占 8%)、成衣及服飾品(占 6%)及雜項紡織品(占 3%)；五大項目，僅出口大宗之布料為成長 1%，其餘項目均呈衰退：纖維-18%、紗線-14%、成衣及服飾品-6%及雜項紡織品-9%。以進口值分析，主要進口項目以成衣及服飾品為大宗(占 49%)，其次為纖維(占 15%)、布料(占 14%)、紗線(占 13%)及雜項紡織品(占 9%)；各類產品中成衣及服飾品以及雜項紡織品呈現正成長分別為 16%及 6%，纖維、紗線及布料為負成長分別為-14%、-0.1 及-7%。

以出口地區分析，我紡織品第一大出口市場為越南，其次為中國大陸、美國、香港及印尼，合計佔出口總值達 6 成。在出口項目方面，五大出口地區均以布料為大宗，以輸越南出口值 9.95 億美元最大，以輸印尼比重為 87% 最高。進口地區方面，中國大陸為我排名第一的進口來源，其次為越南、美國、歐盟及日本，合計佔進口總值達 71%；其中自中國大陸、越南及歐盟之進口項目以成衣及服飾品為主，美國以纖維為大宗佔 72%，日本則以布料為主。

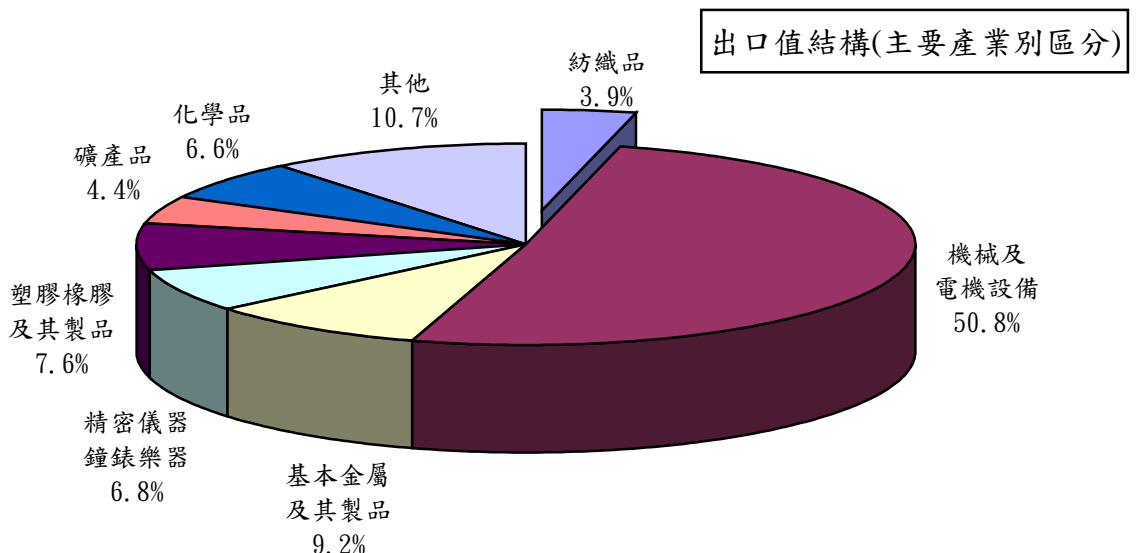
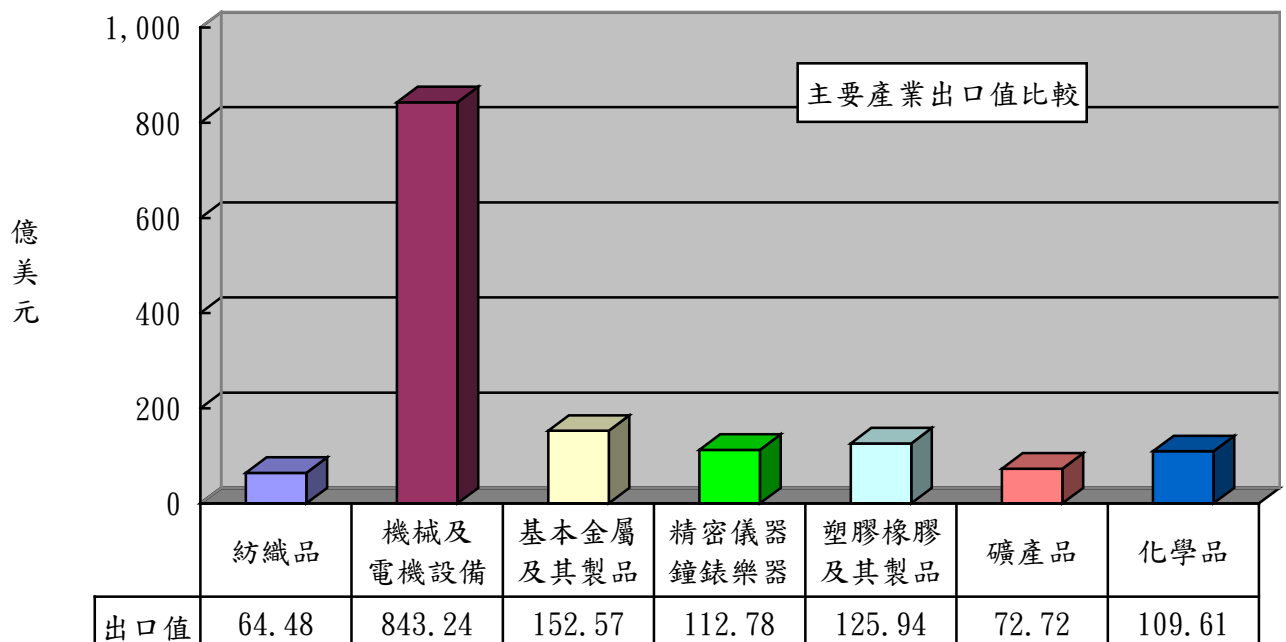
依據官方統計顯示，8 月出口減 14.8%(239.3 億美元)；進口減 16.7%，出超為今年以來首次衰減，減 3.6%。由於去(103)年 8 月出口(280.7 億美元為當年最高值)基期較高，且國際油價仍屬偏低，以及電子產品去庫存化持續，使今年 8 月出口持續下滑，與韓國 8 月出口減幅相當(減少 14.7%)。累計 1-8 月出口 1,898.9 億美元，下滑 8.8%(減少 182.7 億美元)，進口 1,565.6 億美元，縮減 15.5%，出超成長 45.4%。

根據 GlobalInsight 於今年 8 月公布 2015 年全球經濟成長率預測 2.5%，較 2014 年 2.8%，下調 0.3 個百分點，顯示今年國際經濟趨於保守，並將全球出進口成長率由 2014 年均為 1.0%，下修至今年-9.1%及-9.9%。展望未來，美國經濟保持復甦，希臘債務危機逐漸減小，歐元區通膨出現回升，加上中國大陸推動對外貿易便利化、加快出口退稅與降低進出口環節費用等措施，將為改善全球出口形勢帶來機會。

一、出口概況

104年1-7月我國紡織品出口值為64.48億美元，佔全國出口總值(1,659.75億美元)之3.9%，較去年同期衰退4%；出口量為132.05萬公噸，較去年同期衰退3%；出口單價則較去年同期衰退1%。

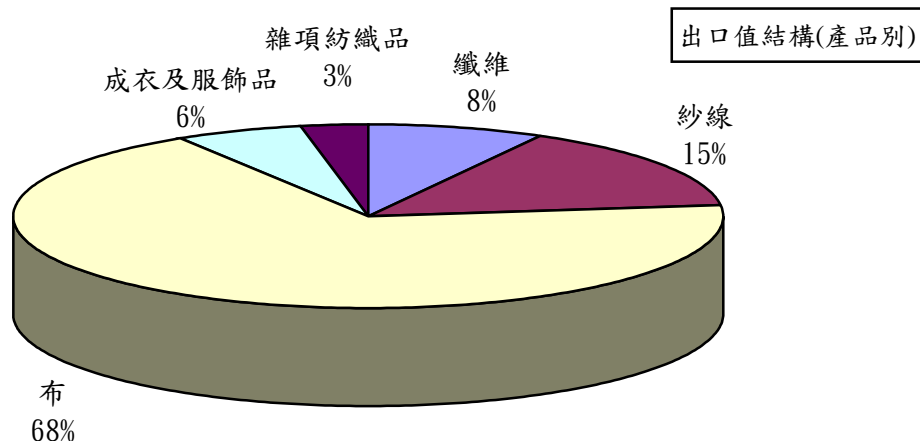
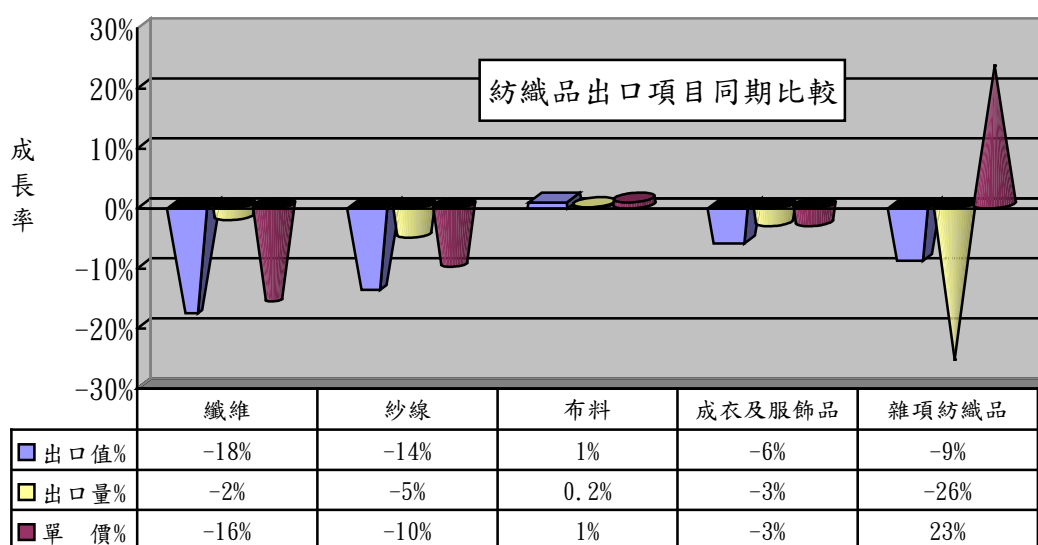
| 產業別 | 紡織品 | 機械及電機設備 | 基本金屬及其製品 | 精密儀器鐘錶樂器 | 塑膠橡膠及其製品 | 礦產品 | 化學品 |
|----------|-------|---------|----------|----------|----------|-------|--------|
| 出口值(億美元) | 64.48 | 843.24 | 152.57 | 112.78 | 125.94 | 72.72 | 109.61 |
| 佔總出口值比重 | 3.9% | 50.8% | 9.2% | 6.8% | 7.6% | 4.4% | 6.6% |
| 同期比較 | -4% | -3% | -9% | -4% | -12% | -42% | -16% |



(一)主要出口項目分析：

紡織品出口仍以布料為大宗，出口值達43.51億美元，佔出口總值之68%，較去年同期成長1%；出口量為55.97萬公噸，較去年同期成長0.2%；出口單價則較去年同期成長1%。

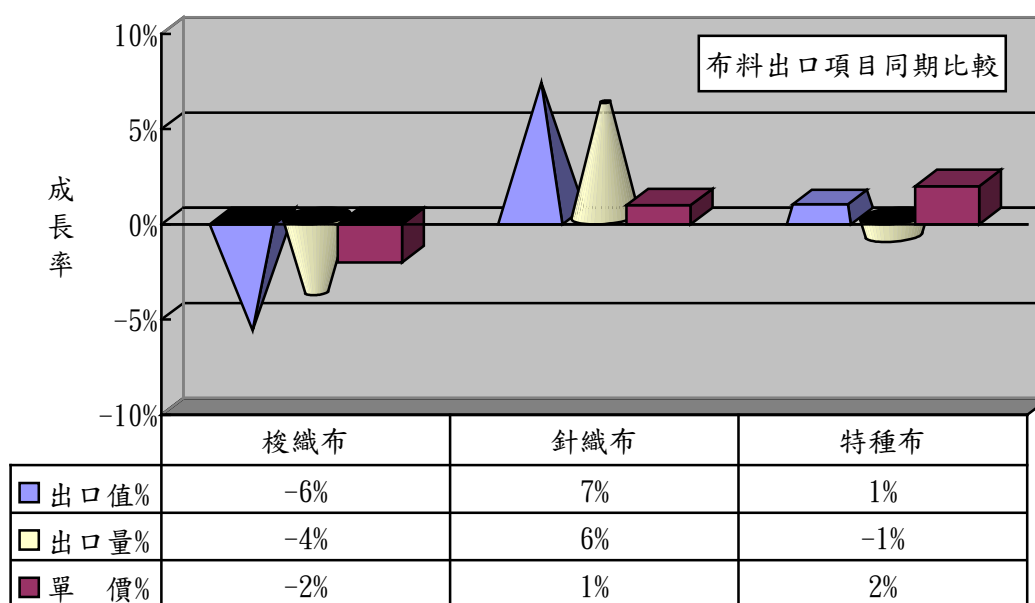
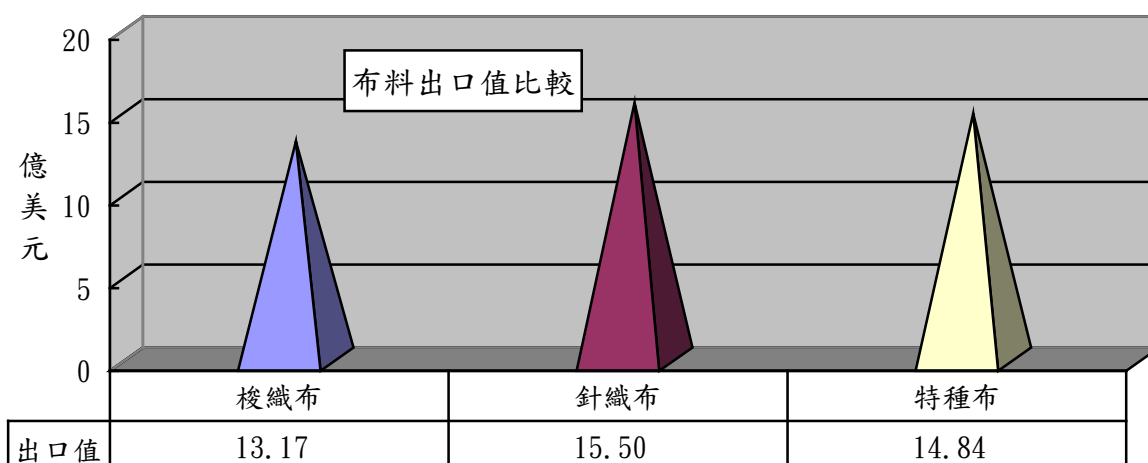
| 項 目 | 出口值 (億美元) | 比重 (%) | 同期 比較 (%) | 出口量 (萬公噸) | 同期 比較 (%) | 單價 (美元/ 公斤) | 同期 比較 (%) |
|----------|--------------|-----------|-----------------|--------------|-----------------|-------------------|-----------------|
| 1.纖維 | 5.21 | 8 | -18 | 34.09 | -2 | 1.53 | -16 |
| 2.紗線 | 9.91 | 15 | -14 | 36.27 | -5 | 2.73 | -10 |
| 3.布料 | 43.51 | 68 | 1 | 55.97 | 0.2 | 7.77 | 1 |
| 4.成衣及服飾品 | 3.81 | 6 | -6 | 1.75 | -3 | 21.72 | -3 |
| 5.雜項紡織品 | 2.04 | 3 | -9 | 3.97 | -26 | 5.15 | 23 |
| 合 計 | 64.48 | 100 | -4 | 132.05 | -3 | 4.88 | -1 |



(二)布類出口項目分析：

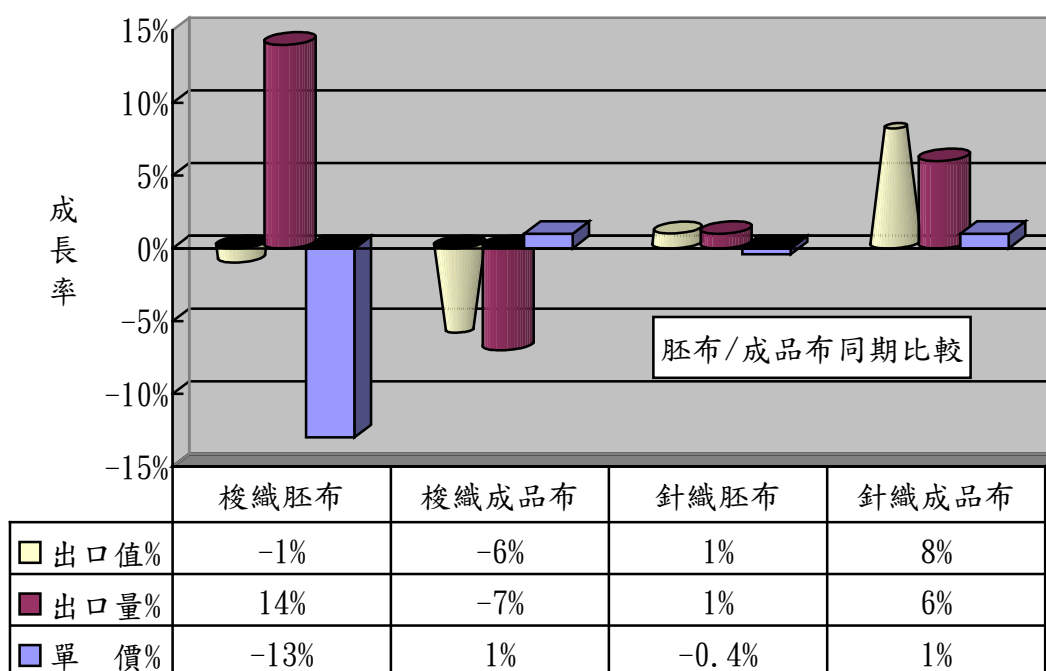
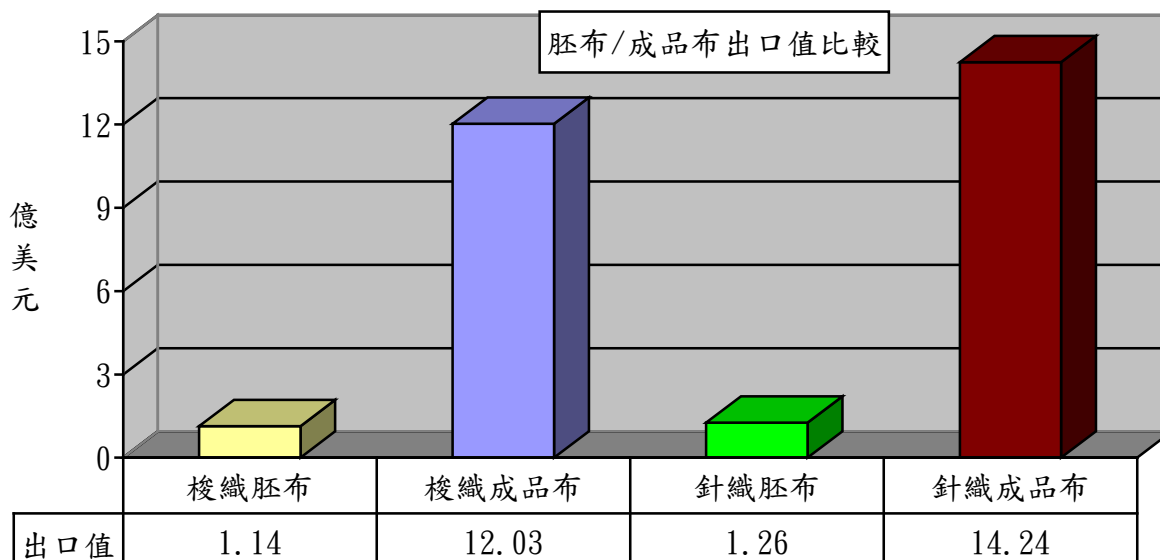
布料產品中針織布之出口值佔布料出口值之36%，達15.50億美元，較去年同期成長7%。

| 項 目 | 出口值 (億美元) | 佔布料 比重 (%) | 同期 比較 (%) | 出口量 (萬公噸) | 同期 比較 (%) | 單價 (美元/ 公斤) | 同期 比較 (%) |
|-------|--------------|------------------|-----------------|--------------|-----------------|-------------------|-----------------|
| 1.梭織布 | 13.17 | 30 | -6 | 17.62 | -4 | 7.47 | -2 |
| 2.針織布 | 15.50 | 36 | 7 | 17.65 | 6 | 8.79 | 1 |
| 3.特種布 | 14.84 | 34 | 1 | 20.70 | -1 | 7.17 | 2 |
| 合 計 | 43.51 | 100 | 1 | 55.97 | 0.2 | 7.77 | 1 |



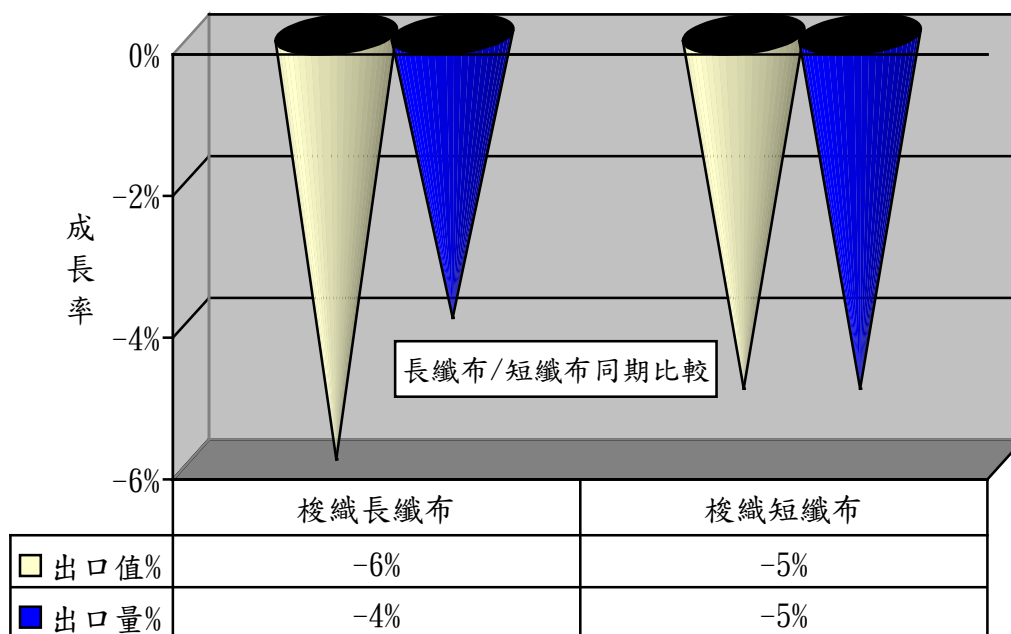
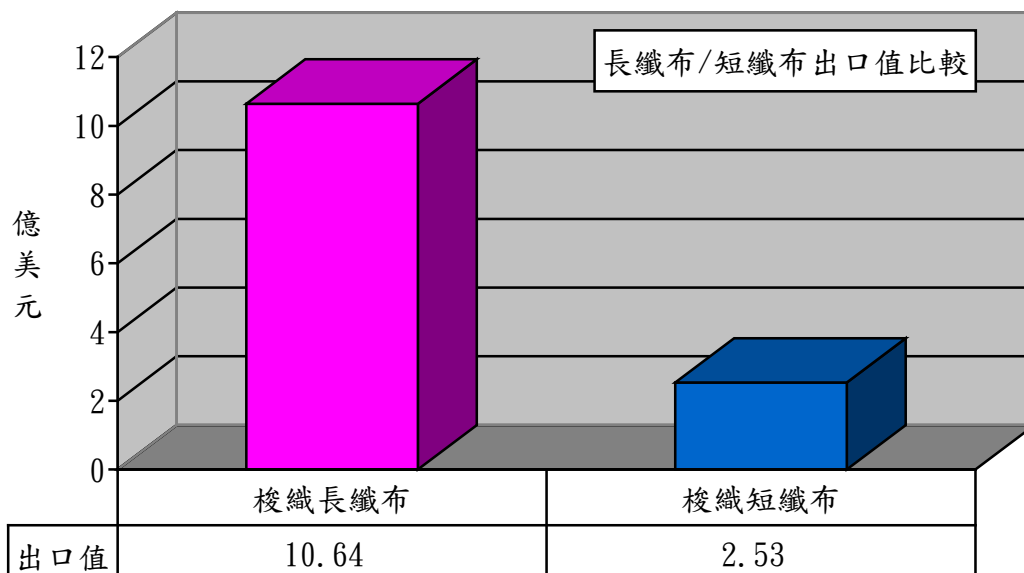
1、以胚布及成品布分析：

| 項 目 | 出口值 (億美元) | 佔布料 比重 (%) | 同期 比較 (%) | 出口量 (萬公噸) | 同期 比較 (%) | 單價 (美元/ 公斤) | 同期 比較 (%) |
|---------|--------------|------------------|-----------------|--------------|-----------------|-------------------|-----------------|
| 1.梭織胚布 | 1.14 | 2 | -1 | 2.97 | 14 | 3.84 | -13 |
| 2.梭織成品布 | 12.03 | 28 | -6 | 14.65 | -7 | 8.21 | 1 |
| 3.針織胚布 | 1.26 | 3 | 1 | 1.82 | 1 | 6.91 | -0.4 |
| 4.針織成品布 | 14.24 | 33 | 8 | 15.83 | 6 | 9.00 | 1 |



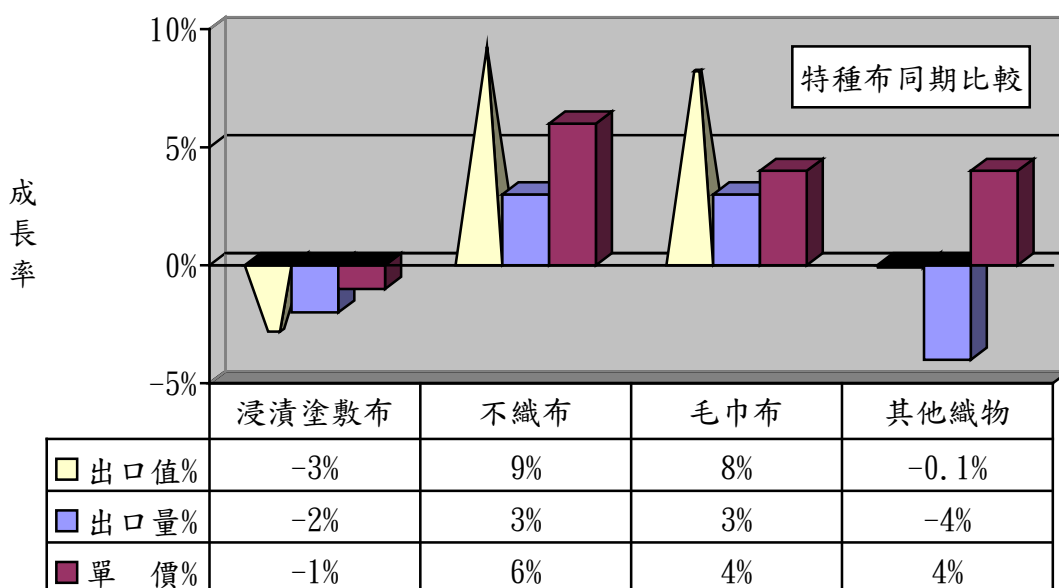
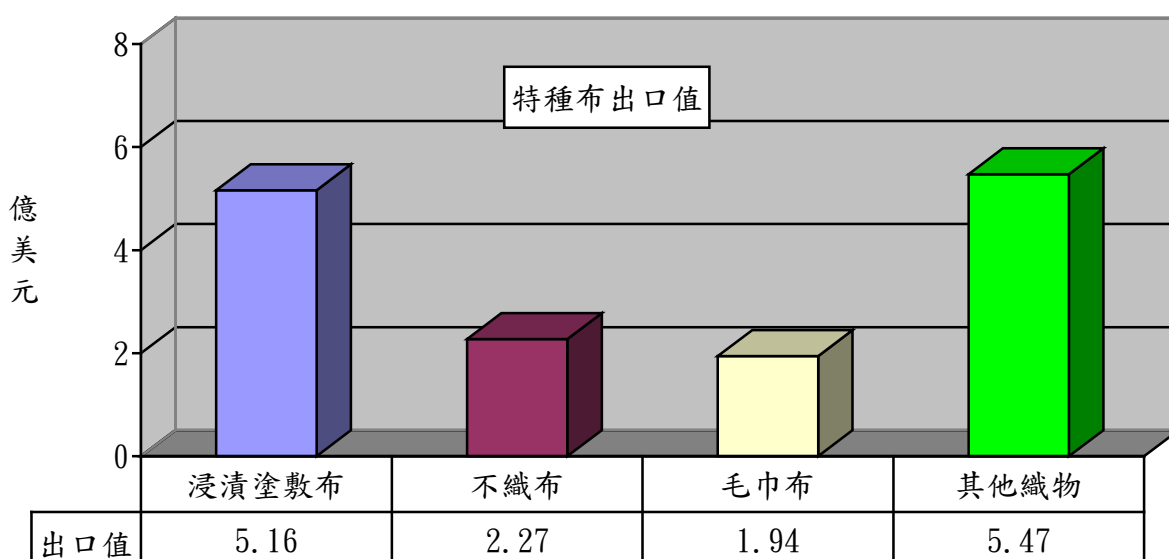
2、以梭織布主要項目分析：

| 項 目 | 出口值 (億美元) | 佔布料 比重(%) | 同期比較 (%) | 出口量 (萬公噸) | 同期比較 (%) |
|---------|--------------|--------------|-------------|--------------|-------------|
| 1.梭織長纖布 | 10.64 | 24 | -6 | 14.73 | -4 |
| 2.梭織短纖布 | 2.53 | 6 | -5 | 2.89 | -5 |



3、以特種布主要項目分析：

| 項 目 | 出口值 (億美元) | 佔布料 比重 (%) | 同期 比較 (%) | 出口量 (萬公噸) | 同期 比較 (%) | 單價 (美元 /公斤) | 同期 比較 (%) |
|-----------|--------------|------------------|-----------------|--------------|-----------------|-------------------|-----------------|
| 1.浸漬塗敷加工布 | 5.16 | 12 | -3 | 6.59 | -2 | 7.82 | -1 |
| 2.不織布 | 2.27 | 5 | 9 | 5.51 | 3 | 4.13 | 6 |
| 3.毛巾布 | 1.94 | 4 | 8 | 2.39 | 3 | 8.11 | 4 |
| 4.其他織物 | 5.47 | 13 | -0.1 | 6.21 | -4 | 8.81 | 4 |
| 合 計 | 14.84 | 34 | 1 | 20.70 | -1 | 7.17 | 2 |

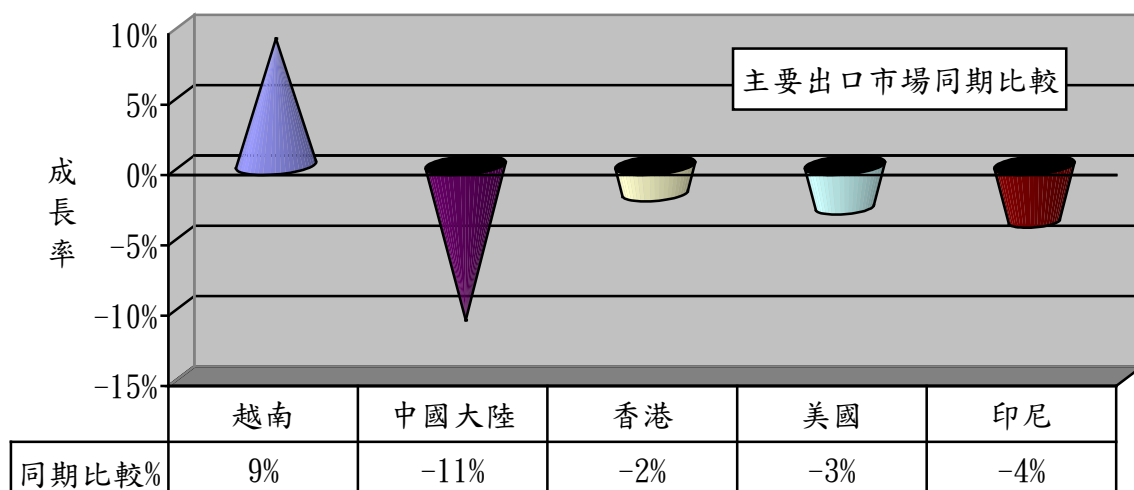
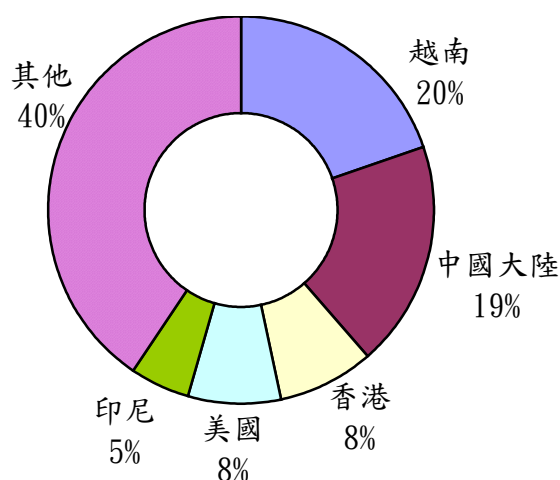


二、主要出口市場

104年1-7月我國紡織品第一大出口市場為越南，出口值達12.66億美元，佔紡織品出口值之20%，較去年同期成長9%。

| 排名 | 主要出口地區 | 出口值(億美元) | 佔總出口值比重(%) | 同期比較(%) |
|----|--------|----------|------------|---------|
| 1 | 越南 | 12.66 | 20 | 9 |
| 2 | 中國大陸 | 12.17 | 19 | -11 |
| 3 | 美國 | 5.21 | 8 | -3 |
| 4 | 香港 | 5.20 | 8 | -2 |
| 5 | 印尼 | 3.28 | 5 | -4 |
| 合計 | | 38.52 | 60 | -2 |

出口值結構(市場別)



(一)前五大出口市場主要出口項目分析：

我紡織品前5大出口市場中，均以布料產品為主，其中以出口值最大者為越南9.95億美元；而比重最高者為印尼，達87%。

| 出口地區 | 主要出口項目 | 出口值 (億美元) | 佔出口至該 地區紡織品 比重(%) | 同期比較 (%) |
|--------|--------|--------------|-------------------------|-------------|
| 1.越南 | 布料 | 9.95 | 79 | 13 |
| | 紗線 | 1.20 | 9 | -3 |
| 2.中國大陸 | 布料 | 7.93 | 65 | -8 |
| | 紗線 | 3.00 | 25 | -19 |
| 3.美國 | 布料 | 2.41 | 46 | 6 |
| | 成衣及服飾品 | 1.70 | 33 | -8 |
| 4.香港 | 布料 | 4.07 | 78 | -1 |
| | 紗線 | 0.78 | 15 | -5 |
| 5.印尼 | 布料 | 2.85 | 87 | -3 |
| | 纖維 | 0.17 | 5 | 17 |

(二)104年1-7月我國紡織品經香港轉口至中國大陸統計：

| 項目 | 金額 (百萬美元) | 比重 (%) | 成長率 (%) |
|----------|--------------|-----------|------------|
| 1.纖維 | 1.20 | -- | -47 |
| 2.紗線 | 63.32 | 20 | -14 |
| 3.布料 | 251.29 | 77 | -13 |
| 4.成衣及服飾品 | 2.97 | 1 | 18 |
| 5.雜項紡織品 | 5.76 | 2 | -11 |
| 合計 | 324.54 | 100 | -13 |

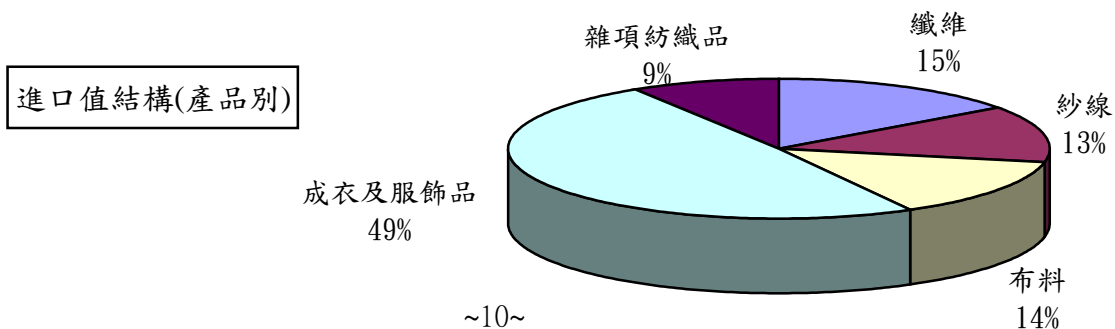
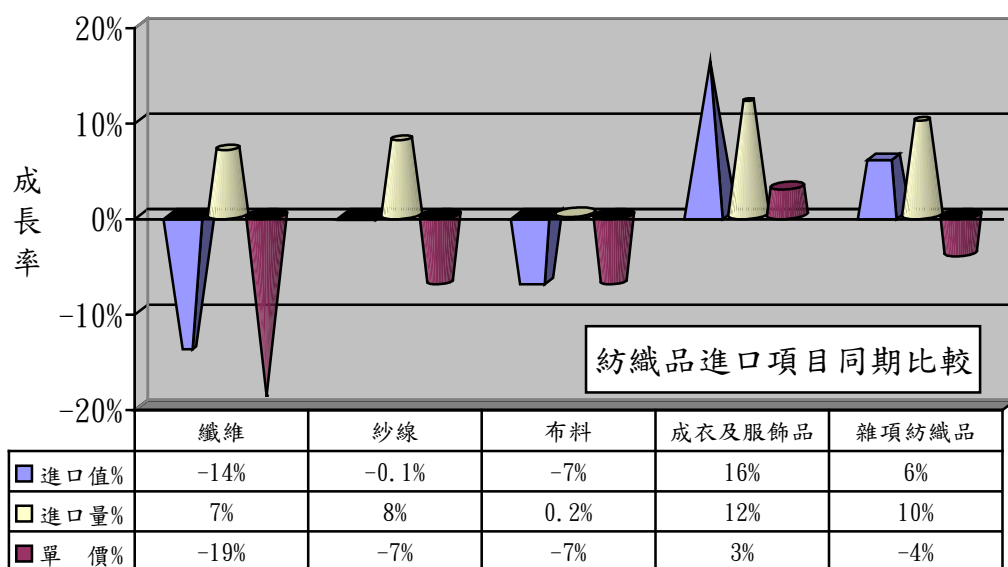
三、進口概況

104年1-7月我國紡織品進口值為19.40億美元，佔全國進口總值(1,365.98億美元)之1.4%，較去年同期成長4%；進口量為39.73萬公噸，較去年同期成長7%。

(一)紡織品進口項目分析：

紡織品進口以成衣及服飾品為大宗，進口值為9.50億美元，佔進口總值49%。

| 項 目 | 進口值 (億美元) | 比重 (%) | 同期 比較 (%) | 進口量 (萬公噸) | 同期 比較 (%) | 單價 (美元/ 公斤) | 同期 比較 (%) |
|----------|--------------|-----------|-----------------|--------------|-----------------|-------------------|-----------------|
| 1.纖維 | 2.98 | 15 | -14 | 17.62 | 7 | 1.69 | -19 |
| 2.紗線 | 2.47 | 13 | -0.1 | 6.85 | 8 | 3.61 | -7 |
| 3.布料 | 2.70 | 14 | -7 | 4.79 | 0.2 | 5.64 | -7 |
| 4.成衣及服飾品 | 9.50 | 49 | 16 | 6.56 | 12 | 14.48 | 3 |
| 5.雜項紡織品 | 1.75 | 9 | 6 | 3.91 | 10 | 4.47 | -4 |
| 合 計 | 19.40 | 100 | 4 | 39.73 | 7 | 4.88 | -3 |



四、主要進口來源

104年1-7月我國紡織品首要進口來源為中國大陸，進口值為7.99億美元，佔紡織品進口值之41%，較去年同期成長8%。

| 排名 | 主要進口地區 | 進口值 (億美元) | 佔進口總值 比重(%) | 同期比較 (%) |
|----|--------|--------------|----------------|-------------|
| 1 | 中國大陸 | 7.99 | 41 | 8 |
| 2 | 越南 | 1.94 | 10 | 24 |
| 3 | 美國 | 1.46 | 8 | -5 |
| 4 | 歐盟 | 1.42 | 7 | -11 |
| 5 | 日本 | 1.04 | 5 | -10 |
| 合計 | | 13.85 | 71 | 5 |

(一)前五大進口來源之主要進口項目分析：

我紡織品前5大進口來源中，自中國大陸、越南及歐盟進口以成衣及服飾品為主，美國以纖維為大宗佔72%，日本則以布料為主。

| 進口地區 | 主要進口項目 | 進口值 (億美元) | 佔自該地區 進口紡織品 比重(%) | 同期比較 (%) |
|--------|--------|--------------|-------------------------|-------------|
| 1.中國大陸 | 成衣及服飾品 | 4.95 | 62 | 16 |
| | 布料 | 1.03 | 13 | -4 |
| 2.越南 | 成衣及服飾品 | 1.26 | 65 | 32 |
| | 紗線 | 0.29 | 15 | 26 |
| 3.美國 | 纖維 | 1.04 | 72 | -6 |
| | 布料 | 0.24 | 16 | 12 |
| 4.歐盟 | 成衣及服飾品 | 0.83 | 58 | -2 |
| | 布料 | 0.25 | 18 | -10 |
| 5.日本 | 布料 | 0.38 | 37 | -15 |
| | 成衣及服飾品 | 0.25 | 24 | -8 |

(二)104年1-7月中國大陸紡織品經香港轉口至台灣統計：

| 項目 | 金額 (百萬美元) | 比重 (%) | 成長率 (%) |
|----------|--------------|-----------|------------|
| 1.纖維 | 0.02 | -- | -69 |
| 2.紗線 | 0.90 | 1 | -40 |
| 3.布料 | 2.49 | 2 | 0.1 |
| 4.成衣及服飾品 | 104.17 | 95 | -16 |
| 5.雜項紡織品 | 1.72 | 2 | -2 |
| 合計 | 109.31 | 100 | -16 |

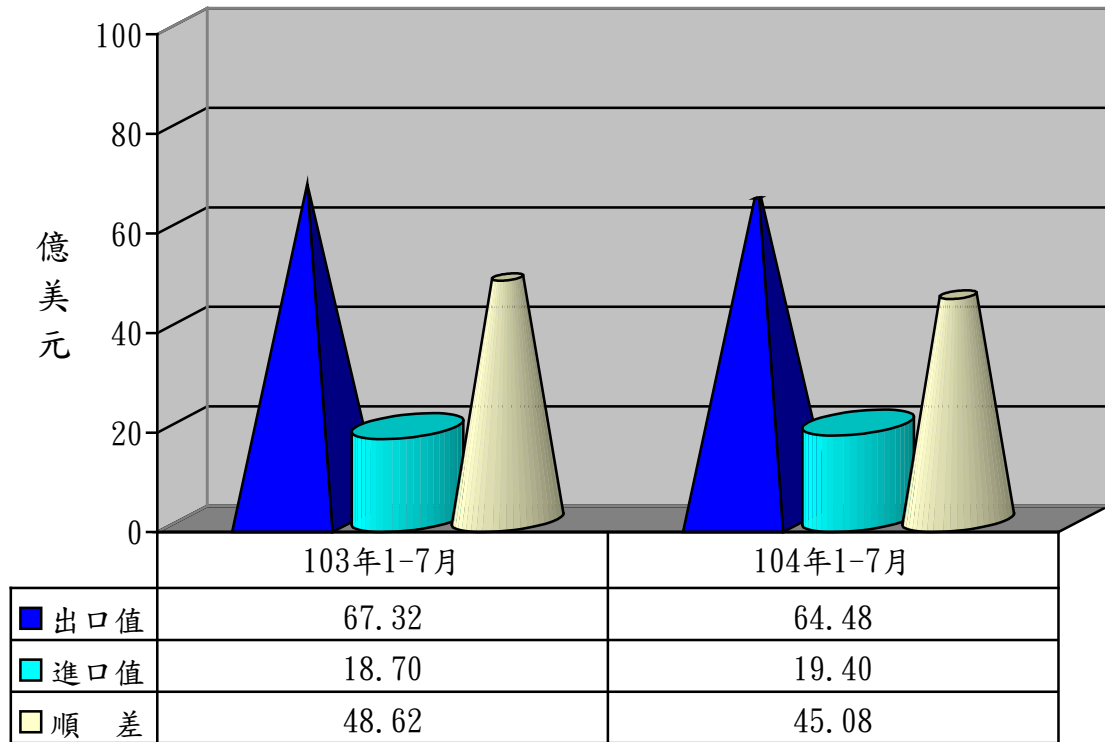
五、外銷訂單

依據經濟部統計處外銷訂單統計資料，104年7月份紡織品接單金額為11.49億美元，較去年同期成長3%。**104年1-7月累計接單金額為75.29美元，較去年同衰退1%**

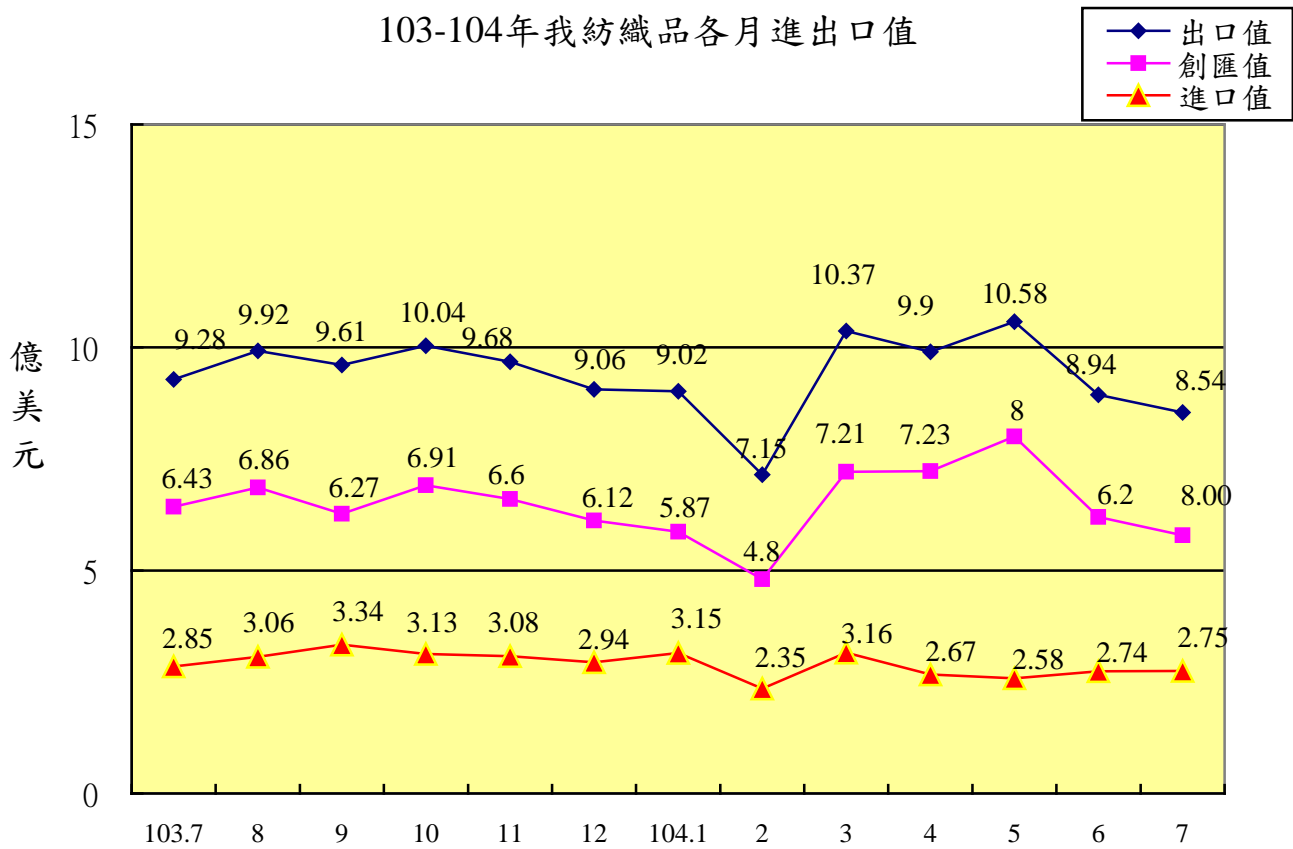
六、貿易順差

(一) 103年度我國紡織品出口值為115.63億美元，進口值為34.25億美元，貿易順差為81.38億美元，較102年同期減少2.58億美元，衰退3%。僅次於「機械及電機設備」與「塑膠、橡膠及其製品」、「精密儀器、鐘錶、樂器」，為我國第4大創匯產業。

(二) 104年1-7月紡織品出口值為64.48億美元，進口值為19.40億美元，貿易順差為45.08億美元，較去(103)年同期減少3.54億美元，衰退7%。



103-104年我紡織品各月進出口值



七、2014-2015年1-7月我國主要出口項目進出口值及創匯狀況

| 年度 | 項目 進出口值 | 全國 | 成長率 | 紡織品 | 成長率 | 機 械 及電機 設 備 | 成長率 | 基 本 金 屬 及 其 製 品 | 成長率 | 精 密 儀 器 鐘 錶 樂 器 | 成長率 | 塑 膠 橡 膠 及 其 製 品 | 成長率 | 礦 產 品 | 成長率 | 化 學 品 | 成長率 |
|---------------|------------|----------|--------|--------|-------|-------------------|-------|-----------------------|--------|-----------------------|---------|-----------------------|---------|---------|--------|--------|--------|
| 2014 1-7月 | 出口值 | 1,800.89 | 2.5% | 67.32 | -0.6% | 867.03 | 6.8% | 168.07 | 4.8% | 117.82 | -14.2% | 143.57 | 0.2% | 124.59 | -11.4% | 130.39 | 5.6% |
| | 進口值 | 1,612.69 | 2.2% | 18.70 | 2.4% | 494.71 | 1.5% | 131.01 | 0.2% | 73.00 | 11.0% | 44.06 | -0.6% | 420.31 | -1.1% | 178.22 | 0.4% |
| | 順逆差 | 188.20 | 5.1% | 48.62 | -1.6% | 372.32 | 14.6% | 37.06 | 25.1% | 44.82 | -37.34% | 99.51 | 0.6% | -295.72 | -3.9% | -47.83 | 11.5% |
| 2014 1-8月 | 出口值 | 2,082.37 | 3.4% | 77.25 | 0.03% | 1,008.02 | 7.7% | 193.85 | 5.5% | 137.35 | -12.0% | 164.86 | 0.3% | 142.86 | -8.8% | 149.18 | 5.0% |
| | 進口值 | 1,853.66 | 3.6% | 21.76 | 4.0% | 565.55 | 2.8% | 151.50 | 3.6% | 83.58 | 13.4% | 50.74 | 1.2% | 490.05 | 0.5% | 204.22 | 1.1% |
| | 順逆差 | 228.71 | 1.6% | 55.49 | -1.4% | 442.47 | 14.8% | 42.35 | 12.7% | 53.77 | -34.65% | 114.12 | -0.02% | -347.19 | -4.9% | -55.04 | 8.2% |
| 2014 1-9月 | 出口值 | 2,346.47 | 3.5% | 86.86 | -0.1% | 1,142.28 | 7.9% | 217.74 | 5.6% | 155.21 | -10.3% | 182.92 | -0.7% | 160.78 | -8.5% | 166.49 | 4.3% |
| | 進口值 | 2,082.99 | 3.2% | 25.10 | 4.0% | 638.48 | 2.8% | 171.93 | 4.6% | 93.22 | 12.9% | 57.52 | 1.8% | 544.78 | -0.7% | 229.64 | 0.4% |
| | 順逆差 | 263.48 | 6.0% | 61.76 | -1.7% | 503.80 | 15.2% | 45.81 | 9.6% | 61.99 | -31.50% | 125.40 | -1.79% | -384.00 | -2.9% | -63.15 | 8.5% |
| 2014 1-10月 | 出口值 | 2,615.32 | 3.2% | 96.89 | -0.9% | 1,281.10 | 7.9% | 242.03 | 4.8% | 173.06 | -8.9% | 202.54 | -1.6% | 177.10 | -10.3% | 182.48 | 2.9% |
| | 進口值 | 2,305.75 | 2.8% | 28.23 | 2.7% | 705.45 | 2.4% | 190.31 | 4.5% | 102.44 | 12.4% | 63.89 | 1.7% | 601.42 | -1.4% | 253.20 | -0.5% |
| | 順逆差 | 309.57 | 6.9% | 68.66 | -2.4% | 575.65 | 15.7% | 51.72 | 5.9% | 70.62 | -28.57% | 138.65 | -2.96% | -424.32 | -2.8% | -70.72 | 8.3% |
| 2014 1-11月 | 出口值 | 2,882.03 | 3.3% | 106.57 | -0.8% | 1,417.46 | 8.0% | 265.62 | 5.2% | 191.89 | -7.3% | 222.04 | -1.8% | 192.31 | -10.9% | 200.13 | 2.5% |
| | 進口值 | 2,530.31 | 3.0% | 31.37 | 3.8% | 780.65 | 3.6% | 210.56 | 5.6% | 111.57 | 11.8% | 70.39 | 3.1% | 651.16 | -2.5% | 276.95 | -0.6% |
| | 順逆差 | 351.72 | 5.5% | 75.20 | -2.6% | 636.81 | 13.9% | 55.06 | 3.9% | 80.32 | -25.17% | 151.65 | -3.97% | -458.85 | -1.4% | -76.82 | 7.9% |
| 2014 1-12月 | 出口值 | 3,138.37 | 2.7% | 115.63 | -1.2% | 1,548.91 | 7.7% | 289.52 | 4.8% | 209.01 | -7.5% | 241.09 | -2.7% | 204.94 | -13.5% | 216.73 | 1.9% |
| | 進口值 | 2,742.29 | 1.6% | 34.25 | 3.8% | 851.89 | 2.4% | 228.25 | 5.0% | 120.13 | 9.5% | 76.30 | 2.3% | 694.76 | -5.1% | 300.15 | -1.7% |
| | 順逆差 | 396.08 | 11.4% | 81.38 | -3.1% | 697.02 | 15.0% | 61.27 | 3.8% | 88.88 | -23.50% | 164.79 | -4.92% | -489.82 | 1.0% | -83.42 | 10.0% |
| 2015 1月 | 出口值 | 251.17 | 3.4% | 9.02 | 6.7% | 127.02 | 10.9% | 24.24 | 0.5% | 17.26 | 18.3% | 18.93 | 0.8% | 10.23 | -48.4% | 16.79 | -9.8% |
| | 進口值 | 203.20 | -4.8% | 3.15 | 7.5% | 72.26 | 14.4% | 19.19 | 19.0% | 7.48 | -10.3% | 5.66 | -1.0% | 35.49 | -40.3% | 21.05 | -7.8% |
| | 順逆差 | 47.97 | 62.7% | 5.87 | 6.3% | 54.76 | 6.5% | 5.05 | -37.0% | 9.78 | 56.48% | 13.27 | 1.61% | -25.26 | 36.3% | -4.26 | -0.9% |
| 2015 1-2月 | 出口值 | 449.80 | -1.3% | 16.17 | -0.9% | 228.29 | 7.4% | 42.43 | -2.8% | 30.88 | 7.8% | 32.76 | -10.5% | 19.82 | -48.0% | 29.40 | -16.5% |
| | 進口值 | 356.19 | -13.2% | 5.49 | 9.1% | 126.14 | 3.9% | 32.63 | 2.3% | 14.41 | -12.7% | 10.20 | -6.1% | 62.51 | -47.1% | 38.69 | -15.1% |
| | 順逆差 | 93.61 | 106.9% | 10.68 | -5.4% | 102.15 | 12.1% | 9.80 | -16.8% | 16.47 | 35.56% | 22.56 | -12.39% | -42.69 | 46.7% | -9.29 | 10.3% |
| 2015 1-3月 | 出口值 | 702.46 | -4.2% | 26.55 | -3.3% | 355.24 | 4.0% | 65.20 | -5.6% | 48.57 | 1.1% | 52.54 | -9.6% | 30.73 | -47.8% | 47.25 | -14.5% |
| | 進口值 | 568.28 | -15.0% | 8.66 | 6.4% | 200.26 | -0.6% | 50.67 | -1.6% | 25.10 | -9.4% | 16.85 | -4.5% | 99.92 | -46.8% | 63.26 | -14.6% |
| | 順逆差 | 134.18 | 107.0% | 17.89 | -7.4% | 154.98 | 10.7% | 14.53 | -17.2% | 23.47 | 15.28% | 35.69 | -11.77% | -69.19 | 46.3% | -16.01 | 14.8% |
| 2015 1-4月 | 出口值 | 937.35 | -6.2% | 36.45 | -3.8% | 476.69 | 1.3% | 86.52 | -7.5% | 63.60 | -2.4% | 70.70 | -11.3% | 40.12 | -48.0% | 62.55 | -15.1% |
| | 進口值 | 755.61 | -16.8% | 11.33 | 4.3% | 265.37 | -3.7% | 66.96 | -5.4% | 35.10 | -8.2% | 22.56 | -6.7% | 133.59 | -46.3% | 84.83 | -15.0% |
| | 順逆差 | 181.74 | 101.3% | 25.12 | -7.1% | 211.32 | 8.4% | 19.56 | -14.2% | 28.50 | 5.75% | 48.14 | -13.29% | -93.47 | 45.5% | -22.28 | 15.0% |
| 2015 1-5月 | 出口值 | 1,193.63 | -5.7% | 47.02 | -2.5% | 604.40 | 0.04% | 109.70 | -6.9% | 81.06 | -1.3% | 90.85 | -10.4% | 52.05 | -43.2% | 80.08 | -13.3% |
| | 進口值 | 957.72 | -14.7% | 13.91 | 5.1% | 331.97 | -3.4% | 83.59 | -6.4% | 44.14 | -8.2% | 28.44 | -6.2% | 173.63 | -41.4% | 107.42 | -13.2% |
| | 順逆差 | 235.91 | 64.8% | 33.11 | -5.4% | 272.43 | 4.6% | 26.11 | -8.3% | 36.92 | 8.37% | 62.41 | -12.15% | -121.58 | 40.6% | -27.34 | 12.8% |
| 2015 1-6月 | 出口值 | 1,424.31 | -7.1% | 55.94 | -3.6% | 719.52 | -2.4% | 130.59 | -8.7% | 96.80 | -3.7% | 108.26 | -11.6% | 64.27 | -39.7% | 95.18 | -14.6% |
| | 進口值 | 1,166.66 | -14.9% | 16.65 | 5.0% | 403.93 | -4.2% | 99.76 | -10.2% | 55.49 | -8.9% | 34.36 | -7.4% | 215.87 | -39.8% | 129.73 | -14.1% |
| | 順逆差 | 257.65 | 59.0% | 39.29 | -6.8% | 315.59 | 0.1% | 30.83 | -3.6% | 41.31 | 4.40% | 73.90 | -13.50% | -151.60 | 39.9% | -34.55 | 12.7% |
| 2015 1-7月 | 出口值 | 1,659.75 | -7.8% | 64.48 | -4.2% | 843.24 | -2.7% | 152.57 | -9.2% | 112.78 | -4.3% | 125.94 | -12.3% | 72.72 | -41.6% | 109.61 | -15.9% |
| | 進口值 | 1,365.98 | -15.3% | 19.40 | 3.8% | 473.05 | -4.4% | 114.51 | -12.6% | 65.40 | -10.4% | 39.93 | -9.4% | 252.26 | -40.0% | 151.60 | -14.9% |
| | 順逆差 | 293.77 | 56.1% | 45.08 | -7.3% | 370.19 | -0.6% | 38.06 | 2.7% | 47.38 | 5.71% | 86.01 | -13.57% | -179.54 | 39.3% | -41.99 | 12.2% |

※資料來源：紡拓會根據財政部統計處資料編製