



104年1-6月我國紡織品
進出口貿易概況

紡拓會市場開發處
104年8月

目 錄

簡析-----	1
一、出口概況-----	2
二、主要出口市場-----	8
三、進口概況-----	10
四、主要進口來源-----	11
五、外銷訂單-----	12
六、貿易順差-----	12
七、2014-2015 年 1-6 月我國主要出口項目進出口值及創匯狀況--	14

簡 析

依據我國海關進出口貿易統計資料顯示，104 年 1-6 月我國貨品出口總值為 1,424.31 億美元，較去年同期衰退 7%；進口總值為 1,166.66 億美元，較去年同期衰退 15%，貿易順差 257.65 億美元，較去年同期成長 59%。

在紡織品貿易方面，104 年 1-6 月我紡織品出口總值為 55.94 億美元，衰退 4%，進口總值為 16.65 億美元，成長 5%，貿易順差為 39.29 億美元，較去(103)年同期減少 2.91 億美元，衰退 7%。

以出口值分析，主要出口項目為布料(占 68%)，其次為紗線(占 15%)、纖維(占 8%)、成衣及服飾品(占 6%)及雜項紡織品(占 3%)；五大項目，僅出口大宗之布料為成長 1%，其餘項目均呈衰退：纖維-17%、紗線-14%、成衣及服飾-6%及雜項紡織品-8%。以進口值分析，主要進口項目以成衣及服飾品為大宗(占 48%)，其次為纖維(占 16%)、布料(占 14%)、紗線(占 13%)及雜項紡織品(占 9%)；各類產品中紗線、成衣及服飾品以及雜項紡織品呈現正成長分別為 0.4%、17%及 7%，纖維、布料為負成長分別為-11%及-5%。

以出口地區分析，我紡織品第一大出口市場為越南，其次為中國大陸、香港、美國及印尼，合計佔出口總值達 6 成。在出口項目方面，五大出口地區均以布料為大宗，以輸越南出口值 8.73 億美元最大，以輸印尼比重為 86% 最高。進口地區方面，中國大陸為我排名第一的進口來源，其次為越南、美國、歐盟及日本，合計佔進口總值達 71%；其中自中國大陸、越南及歐盟之進口項目以成衣及服飾品為主，美國以纖維為大宗佔 72%，日本則以布料為主。

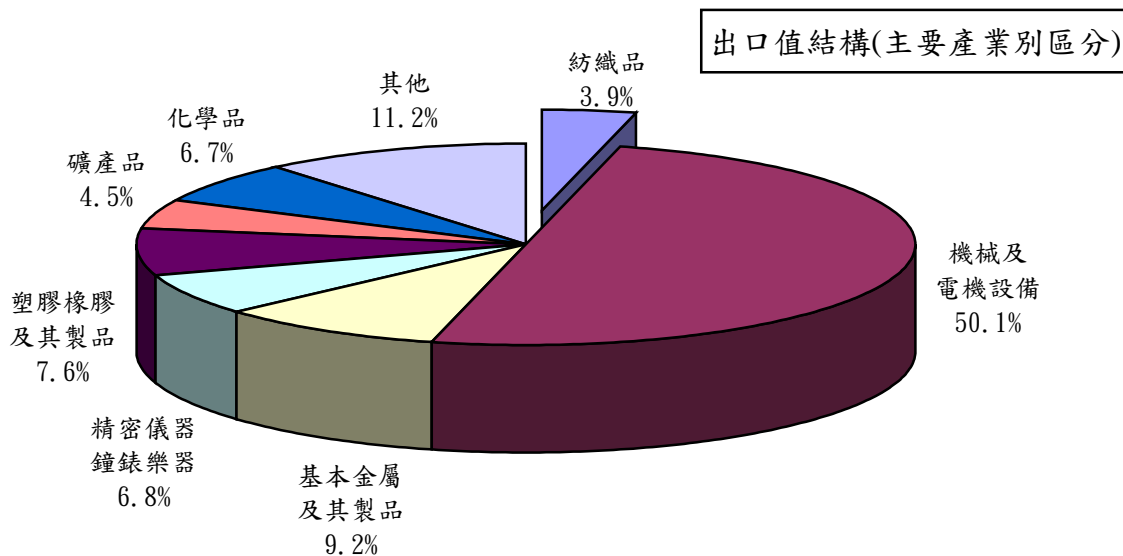
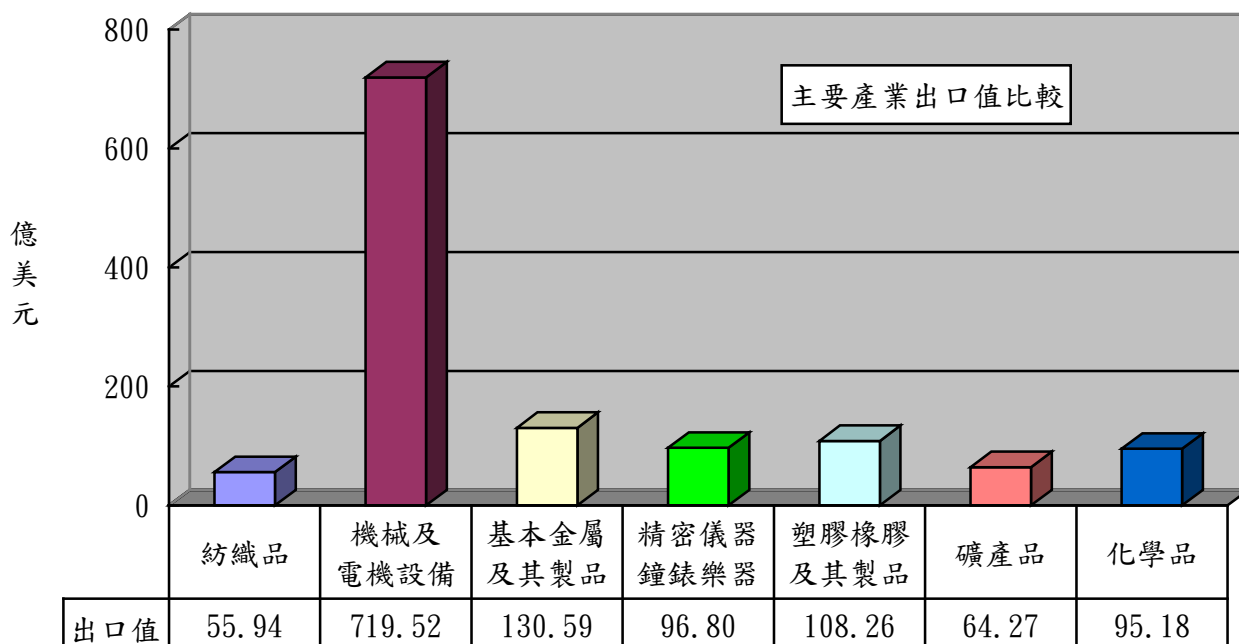
依據官方統計顯示，7 月我國出口減 11.9%，進口減 17.4%，出超成長 38.4%。由於全球產能過剩，供過於求，致石油、鋼鐵等價格下滑，且受中國大陸等新興市場經貿走緩影響，使我出進口成長衰減，主要貿易夥伴僅對美國出進口皆成長。累計我國 1-7 月出口 1,659.8 億美元，下滑 7.8%，進口為 1,366.0 億美元，出超成長 56.1%。

根據 Global Insight 及 IMF 於今年 7 月份公布 2015 年全球經濟成長率預測，較 2014 年下調 0.2 及 0.1 個百分點，分別為 2.6%、3.3%，顯示今年國際經濟趨於保守。有關今年下半年我國出口情勢，商發院謝龍發院長表示，目前希臘債務與脫歐問題暫獲解決，美國亦受惠於消費支出增強，有助歐美經濟回穩，但中國大陸成長趨緩進入新常態，加上中國大陸股災效應持續，新興市場經貿走緩，使全球需求仍屬不振，未來持續影響我國出口動能。

一、出口概況

104年1-6月我國紡織品出口值為55.94億美元，佔全國出口總值(1,424.31億美元)之3.9%，較去年同期衰退4%；出口量為114萬公噸，較去年同期衰退2%；出口單價則較去年同期衰退2%。

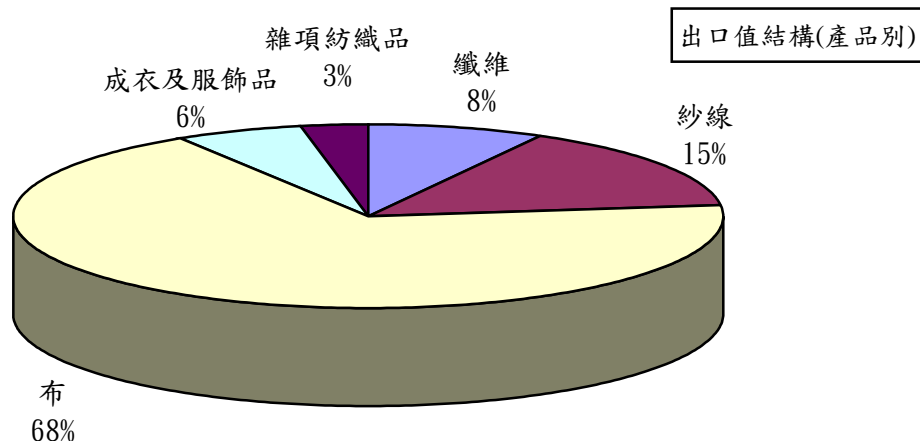
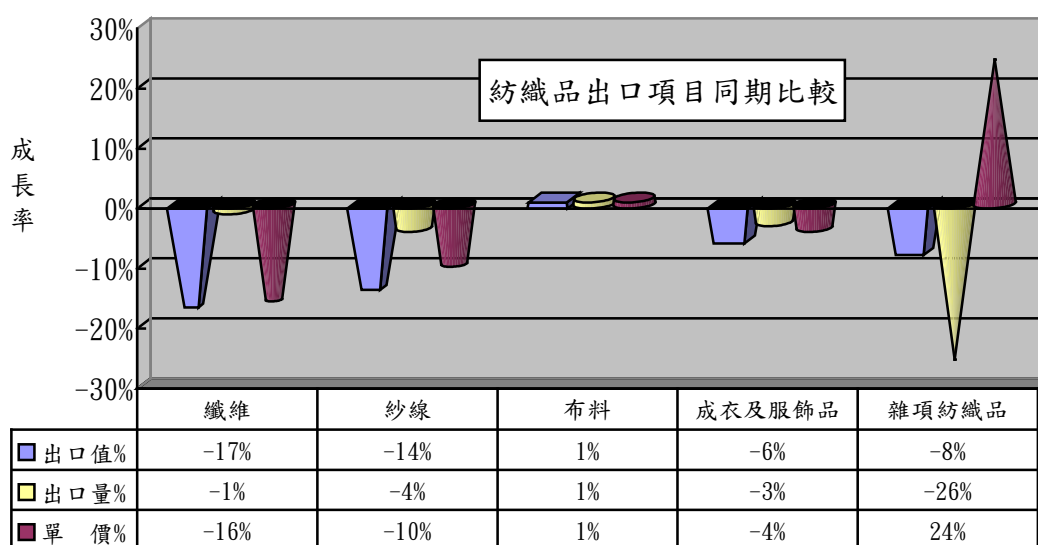
產業別	紡織品	機械及電機設備	基本金屬及其製品	精密儀器鐘錶樂器	塑膠橡膠及其製品	礦產品	化學品
出口值(億美元)	55.94	719.52	130.59	96.80	108.26	64.27	95.18
佔總出口值比重	3.9%	50.1%	9.2%	6.8%	7.6%	4.5%	6.7%
同期比較	-4%	-2%	-9%	-4%	-12%	-40%	-15%



(一)主要出口項目分析：

紡織品出口仍以布料為大宗，出口值達37.91億美元，佔出口總值之68%，較去年同期成長1%；出口量為48.49萬公噸，較去年同期成長1%；出口單價則較去年同期成長1%。

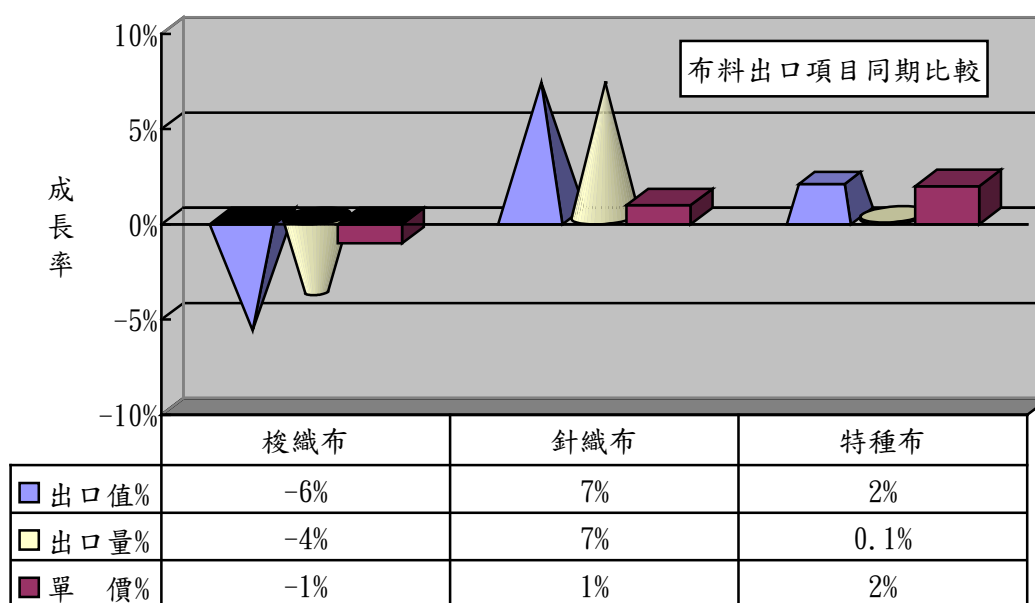
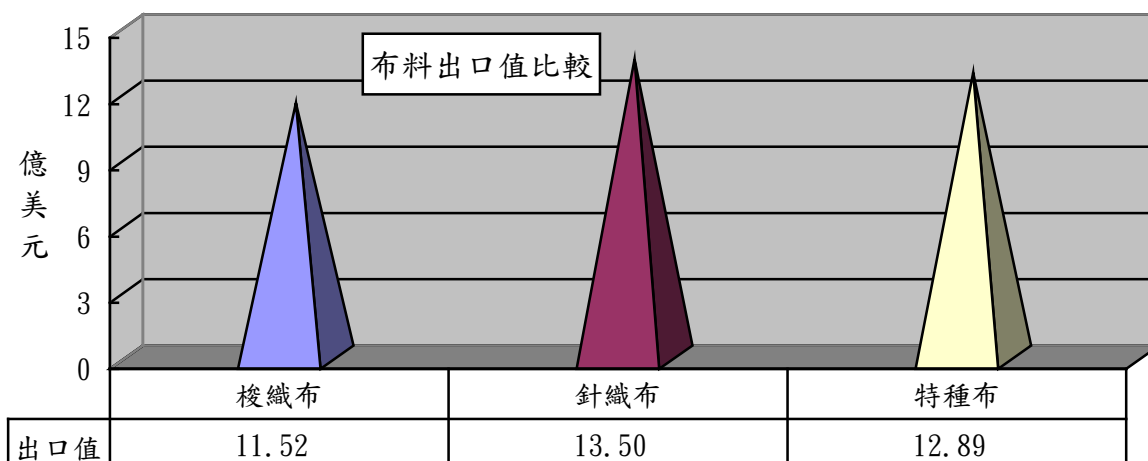
項目	出口值 (億美元)	比重 (%)	同期 比較 (%)	出口量 (萬公噸)	同期 比較 (%)	單價 (美元/ 公斤)	同期 比較 (%)
1.纖維	4.52	8	-17	29.53	-1	1.53	-16
2.紗線	8.54	15	-14	31.21	-4	2.74	-10
3.布料	37.91	68	1	48.49	1	7.82	1
4.成衣及服飾品	3.22	6	-6	1.47	-3	21.93	-4
5.雜項紡織品	1.75	3	-8	3.30	-26	5.31	24
合計	55.94	100	-4	114.00	-2	4.91	-1



(二)布類出口項目分析：

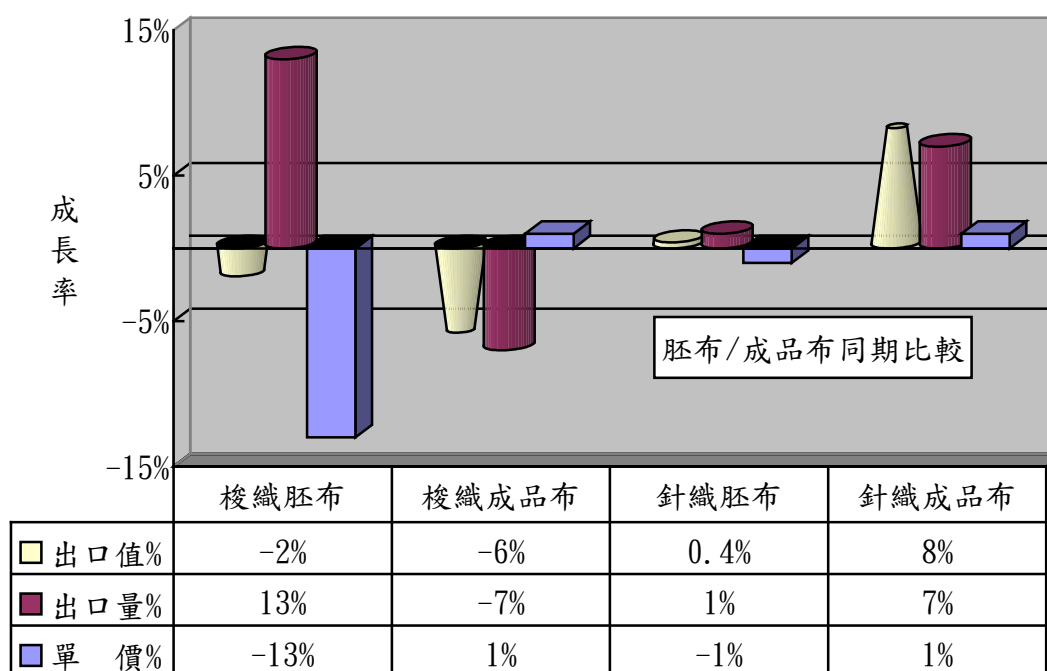
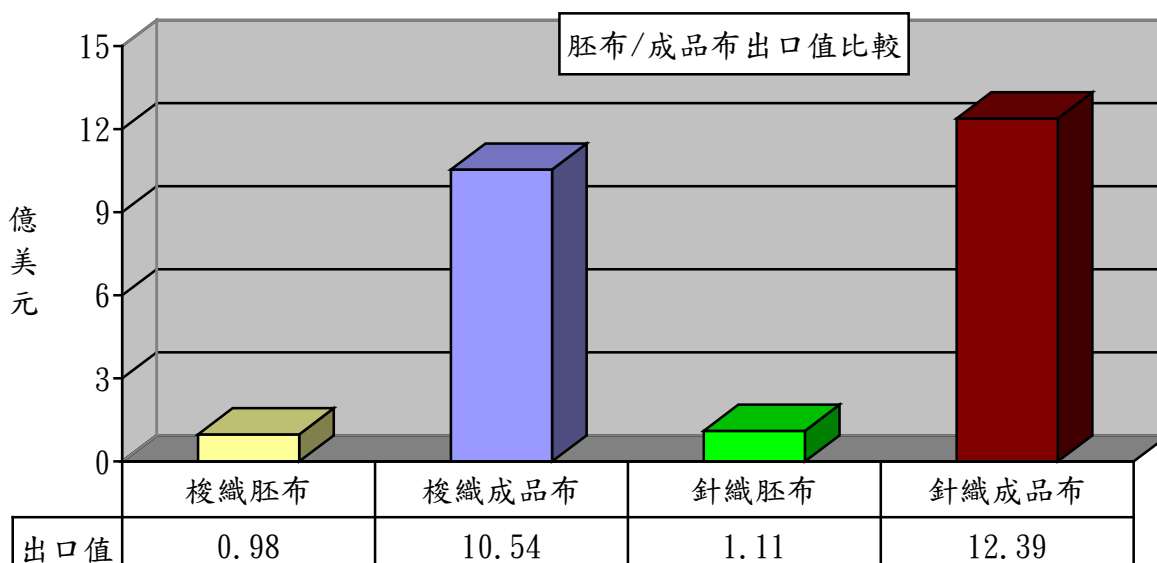
布料產品中針織布之出口值佔布料出口值之36%，達13.50億美元，較去年同期成長7%。

項目	出口值 (億美元)	佔布料 比重 (%)	同期 比較 (%)	出口量 (萬公噸)	同期 比較 (%)	單價 (美元/ 公斤)	同期 比較 (%)
1.梭織布	11.52	30	-6	15.20	-4	7.58	-1
2.針織布	13.50	36	7	15.40	7	8.76	1
3.特種布	12.89	34	2	17.89	0.1	7.21	2
合計	37.91	100	1	48.49	1	7.82	1



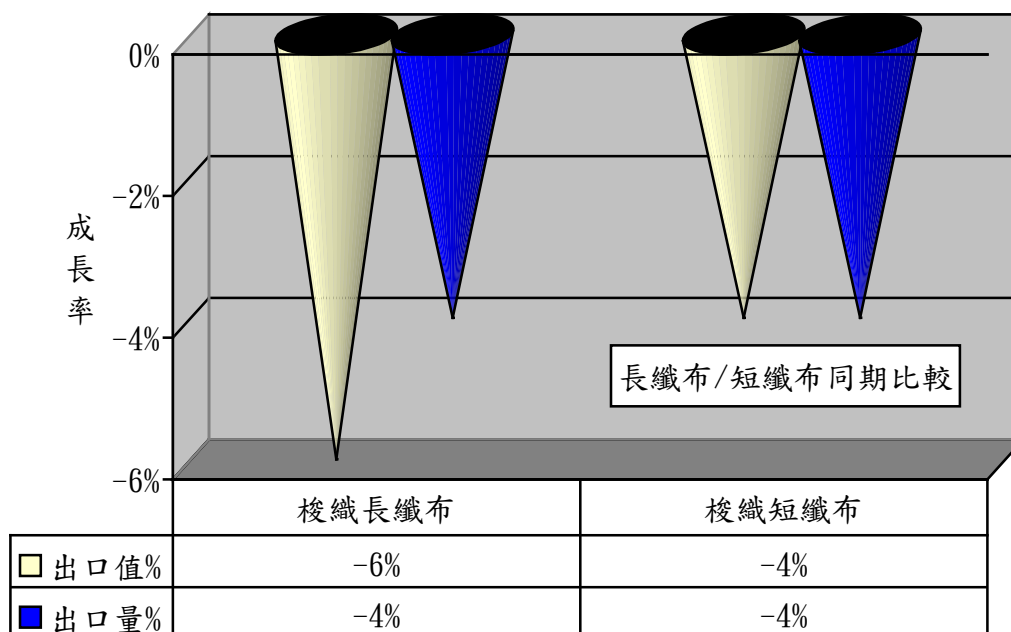
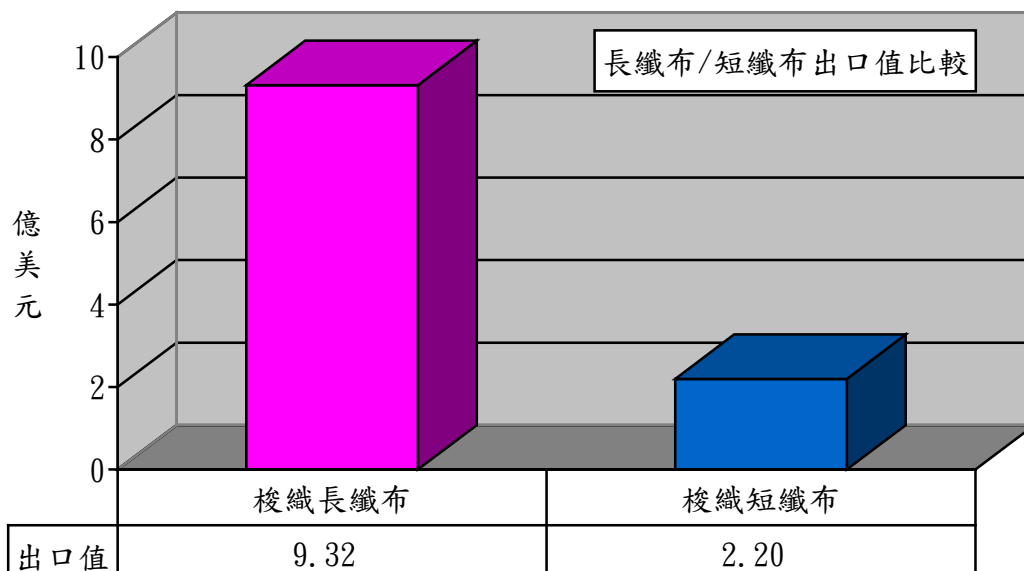
1、以胚布及成品布分析：

項 目	出口值 (億美元)	佔布料 比重 (%)	同期 比較 (%)	出口量 (萬公噸)	同期 比較 (%)	單價 (美元/ 公斤)	同期 比較 (%)
1.梭織胚布	0.98	2	-2	2.55	13	3.85	-13
2.梭織成品布	10.54	28	-6	12.65	-7	8.33	1
3.針織胚布	1.11	3	0.4	1.59	1	6.98	-1
4.針織成品布	12.39	33	8	13.81	7	8.97	1



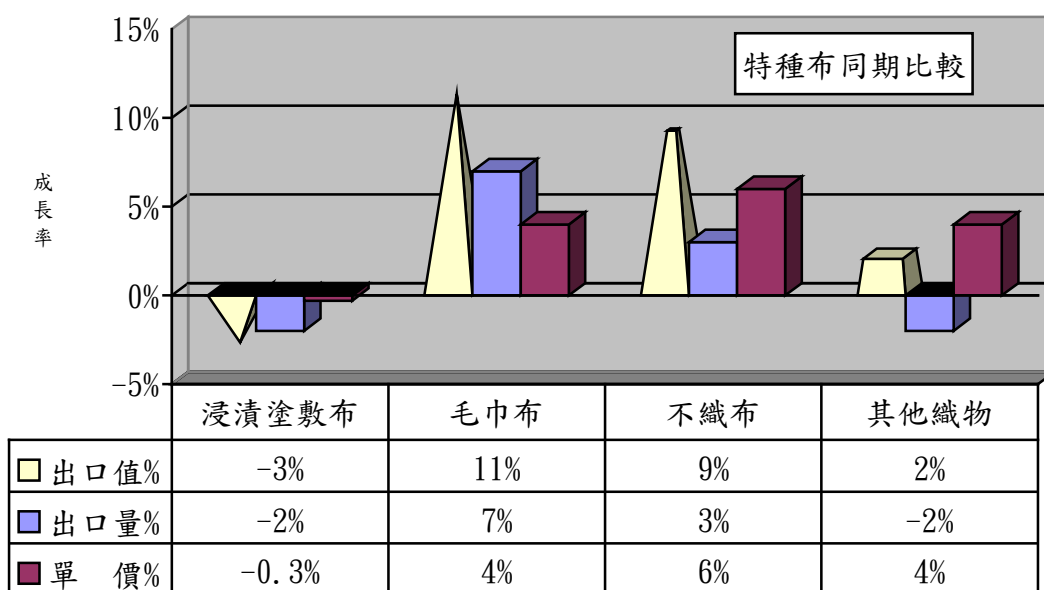
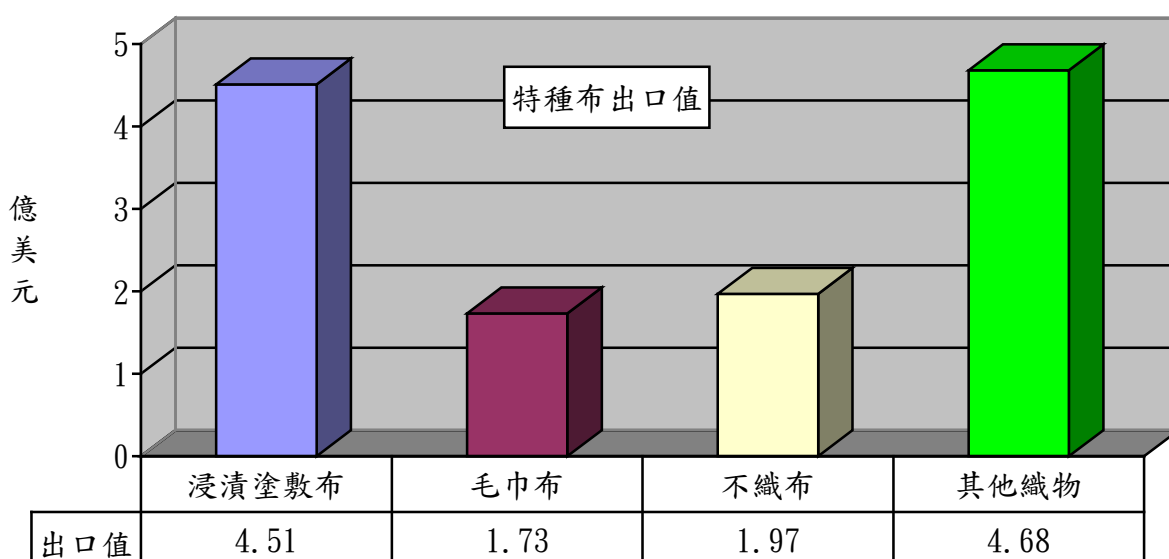
2、以梭織布主要項目分析：

項 目	出口值 (億美元)	佔布料 比重(%)	同期比較 (%)	出口量 (萬公噸)	同期比較 (%)
1.梭織長纖布	9.32	24	-6	12.66	-4
2.梭織短纖布	2.20	6	-4	2.54	-4



3、以特種布主要項目分析：

項 目	出口值 (億美元)	佔布料 比重 (%)	同期 比較 (%)	出口量 (萬公噸)	同期 比較 (%)	單價 (美元 /公斤)	同期 比較 (%)
1.浸漬塗敷加工布	4.51	12	-3	5.73	-2	7.89	-0.3
2.毛巾布	1.73	5	11	2.12	7	8.17	4
3.不織布	1.97	5	9	4.74	3	4.15	6
4.其他織物	4.68	12	2	5.30	-2	8.81	4
合 計	12.89	34	2	17.89	0.1	7.21	2

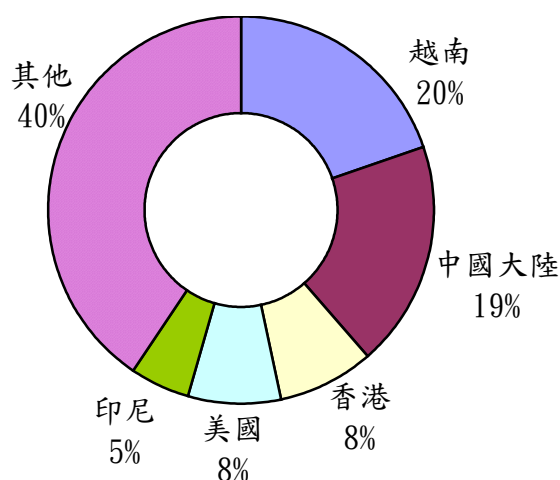


二、主要出口市場

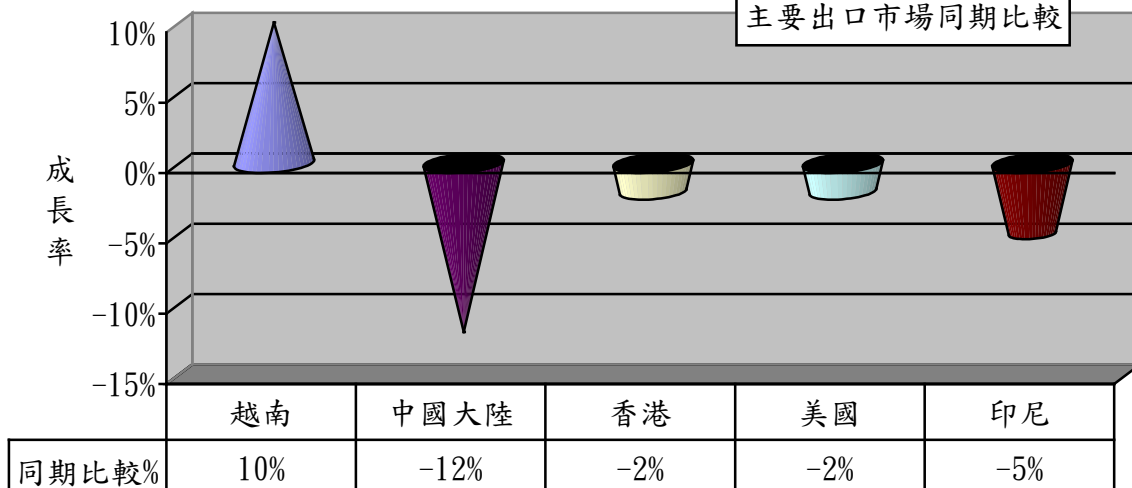
104年1-6月我國紡織品第一大出口市場為越南，出口值達11.10億美元，佔紡織品出口值之20%，較去年同期成長10%。

排名	主要出口地區	出口值(億美元)	佔總出口值比重(%)	同期比較(%)
1	越南	11.10	20	10
2	中國大陸	10.53	19	-12
3	香港	4.54	8	-2
4	美國	4.33	8	-2
5	印尼	2.94	5	-5
合計		33.44	60	-2

出口值結構(市場別)



主要出口市場同期比較



(一)前五大出口市場主要出口項目分析：

我紡織品前5大出口市場中，均以布料產品為主，其中以出口值最大者為越南8.73億美元；而比重最高者為印尼，達86%。

出口地區	主要出口項目	出口值 (億美元)	佔出口至該 地區紡織品 比重(%)	同期比較 (%)
1.越南	布料	8.73	79	15
	紗線	1.06	10	-1
2.中國大陸	布料	6.92	66	-7
	紗線	2.54	24	-20
3.香港	布料	3.58	79	-1
	紗線	0.67	15	-5
4.美國	布料	1.97	45	8
	成衣及服飾品	1.41	33	-9
5.印尼	布料	2.54	86	-4
	纖維	0.17	6	16

(二)104年1-4月我國紡織品經香港轉口至中國大陸統計：

項目	金額 (百萬美元)	比重 (%)	成長率 (%)
1.纖維	0.74	--	-37
2.紗線	36.47	20	-22
3.布料	144.35	78	-12
4.成衣及服飾品	1.18	1	94
5.雜項紡織品	2.60	1	-32
合計	185.34	100	-14

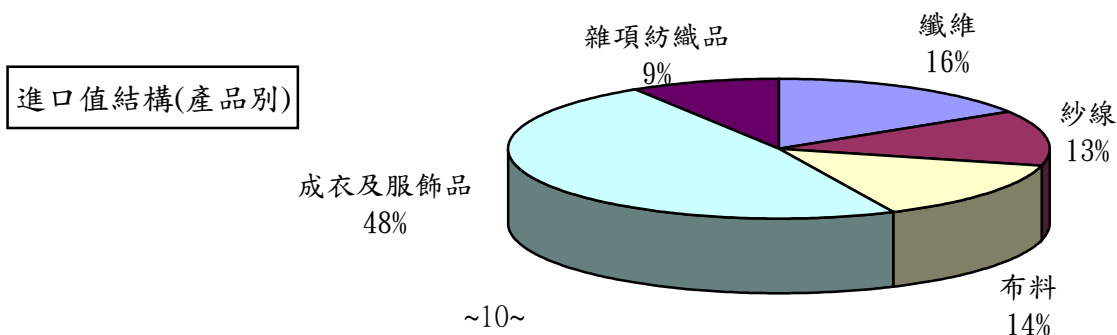
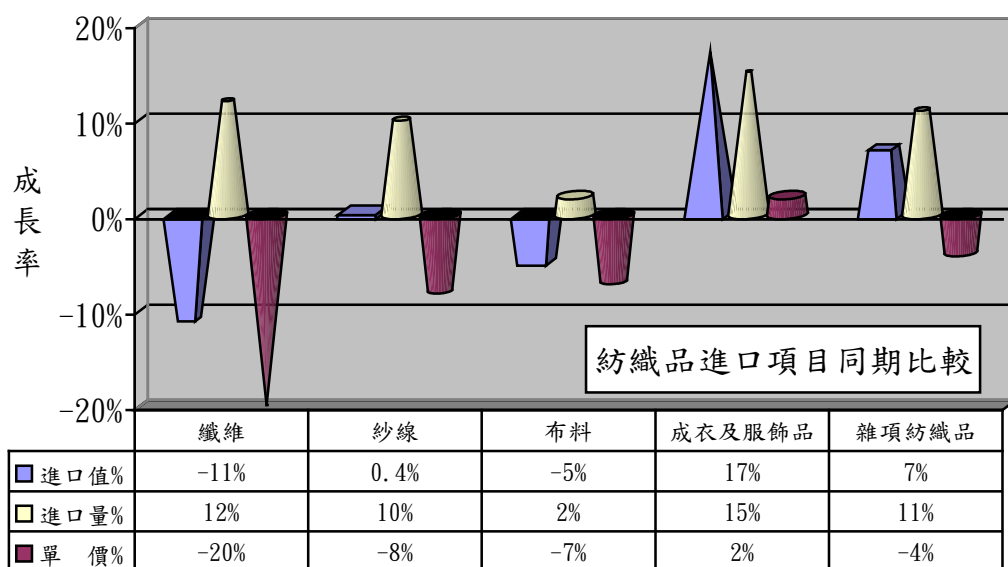
三、進口概況

104年1-6月我國紡織品進口值為16.65億美元，佔全國進口總值(1,166.66億美元)之1.4%，較去年同期成長5%；進口量為35.31萬公噸，較去年同期成長10%。

(一)紡織品進口項目分析：

紡織品進口以成衣及服飾品為大宗，進口值為8.01億美元，佔進口總值48%。

項 目	進口值 (億美元)	比重 (%)	同期 比較 (%)	進口量 (萬公噸)	同期 比較 (%)	單價 (美元/ 公斤)	同期 比較 (%)
1.纖維	2.69	16	-11	16.10	12	1.67	-20
2.紗線	2.12	13	0.4	5.94	10	3.56	-8
3.布料	2.34	14	-5	4.17	2	5.61	-7
4.成衣及服飾品	8.01	48	17	5.76	15	13.92	2
5.雜項紡織品	1.49	9	7	3.34	11	4.47	-4
合 計	16.65	100	5	35.31	10	4.72	-5



四、主要進口來源

104年1-6月我國紡織品首要進口來源為中國大陸，進口值為6.79億美元，佔紡織品進口值之41%，較去年同期成長9%。

排名	主要進口地區	進口值(億美元)	佔進口總值比重(%)	同期比較(%)
1	中國大陸	6.79	41	9
2	越南	1.63	10	26
3	美國	1.29	8	-4
4	歐盟	1.19	7	-10
5	日本	0.91	5	-7
合計		11.81	71	6

(一)前五大進口來源之主要進口項目分析：

我紡織品前5大進口來源中，自中國大陸、越南及歐盟進口以成衣及服飾品為主，美國以纖維為大宗佔72%，日本則以布料為主。

進口地區	主要進口項目	進口值(億美元)	佔自該地區進口紡織品比重(%)	同期比較(%)
1.中國大陸	成衣及服飾品	4.19	62	17
	布料	0.89	13	-2
2.越南	成衣及服飾品	1.04	64	34
	紗線	0.25	15	25
3.美國	纖維	0.93	72	-6
	布料	0.20	16	15
4.歐盟	成衣及服飾品	0.70	59	1
	布料	0.22	18	-3
5.日本	布料	0.33	36	-13
	成衣及服飾品	0.22	24	-8

(二)104年1-4月中國大陸紡織品經香港轉口至台灣統計：

項目	金額 (百萬美元)	比重 (%)	成長率 (%)
1.纖維	0.02	--	-65
2.紗線	0.37	1	-65
3.布料	1.20	2	-2
4.成衣及服飾品	63.31	96	-8
5.雜項紡織品	0.93	1	5
合計	65.83	100	-9

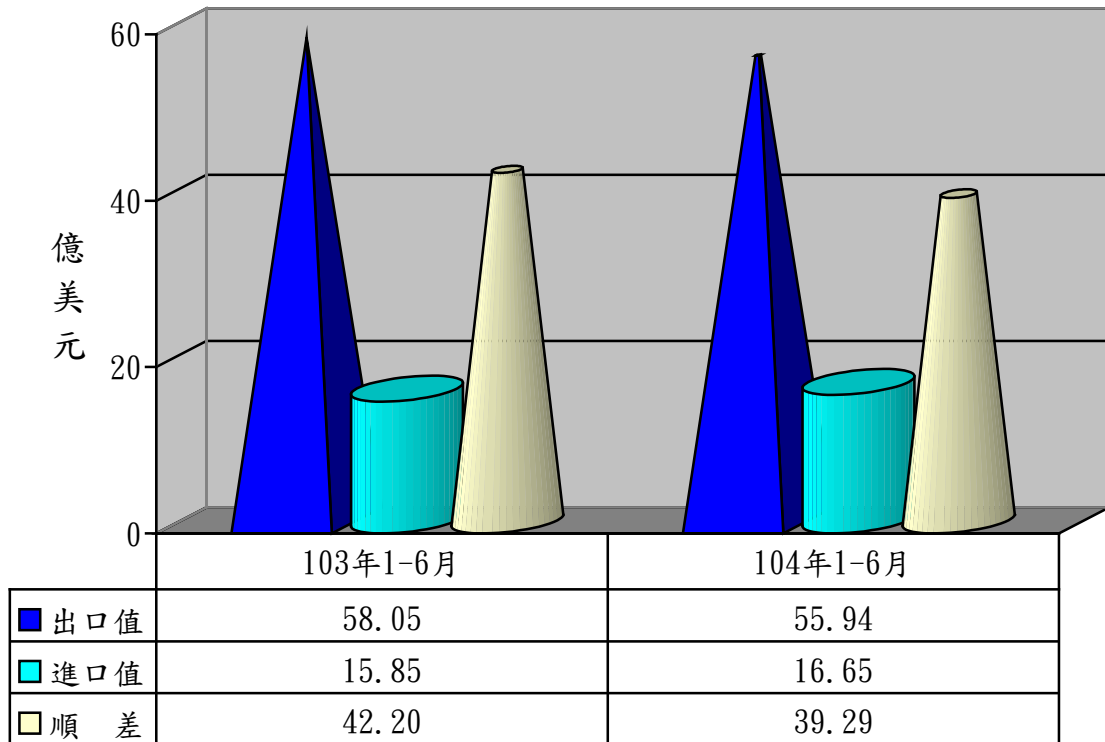
五、外銷訂單

依據經濟部統計處外銷訂單統計資料，104年6月份紡織品接單金額為10.53億美元，較去年同期衰退0.4%。**104年1-6月累計接單金額為63.80美元，較去年同衰退2%**

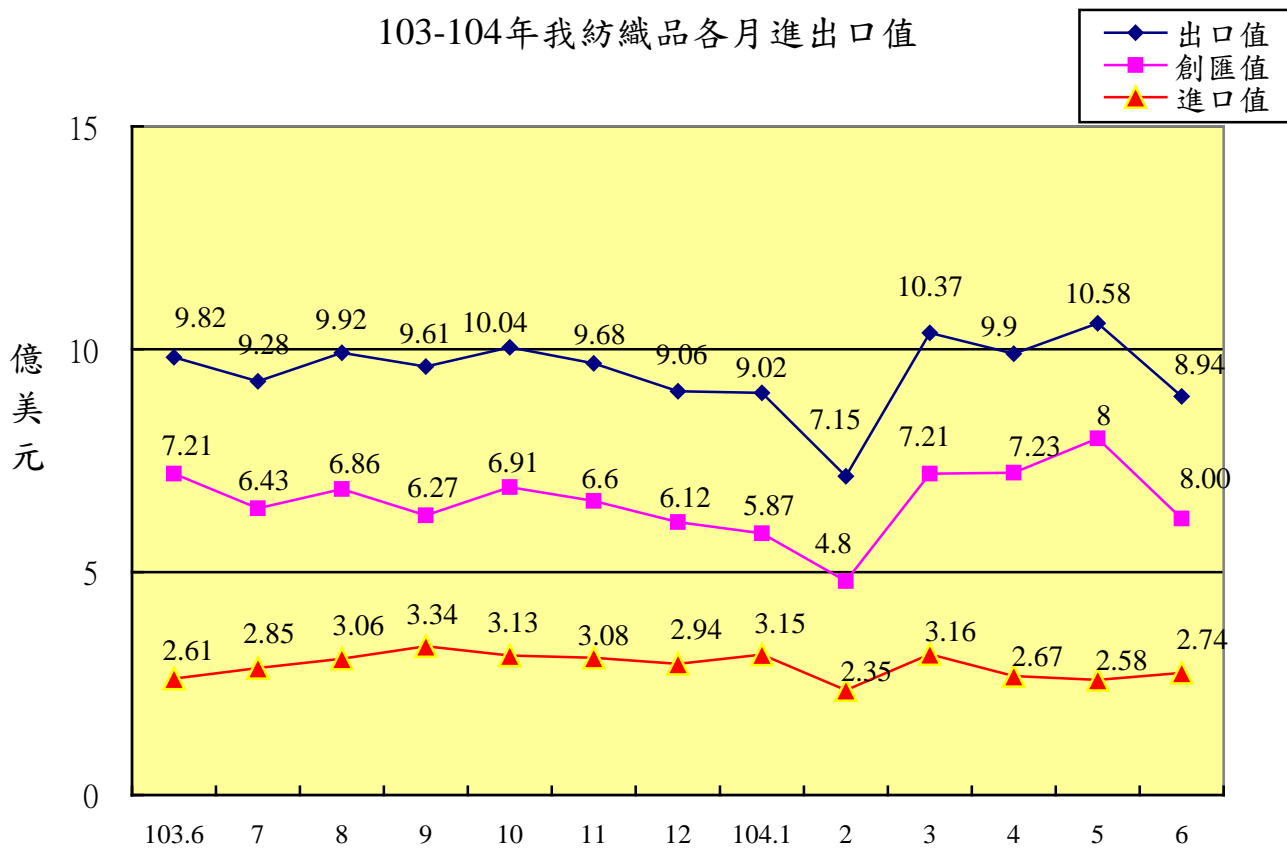
六、貿易順差

(一) 103年度我國紡織品出口值為115.63億美元，進口值為34.25億美元，貿易順差為81.38億美元，較102年同期減少2.58億美元，衰退3%。僅次於「機械及電機設備」與「塑膠、橡膠及其製品」、「精密儀器、鐘錶、樂器」，為我國第4大創匯產業。

(二) 104年1-6月紡織品出口值為55.94億美元，進口值為16.65億美元，貿易順差為39.29億美元，較去(103)年同期減少2.91億美元，衰退7%。



103-104年我紡織品各月進出口值



七、2014-2015年1-6月我國主要出口項目進出口值及創匯狀況

年度	項目 進出口值	全國	成長率	紡織品	成長率	機 械 及電機 設 備	成長率	基 本 金 屬 及 其 製 品	成長率	精 密 儀 器 鐘 錶 樂 器	成長率	塑 膠 橡 膠 及 其 製 品	成長率	礦 產 品	成長率	化 學 品	成長率
2014 1-6 月	出口值	1,533.50	1.9%	58.05	-0.31%	737.06	6.7%	143.05	4.3%	100.50	-14.4%	122.52	0.7%	106.51	-14.9%	111.45	4.4%
	進口值	1,371.44	1.0%	15.85	2.9%	421.72	1.0%	111.07	-1.1%	60.93	8.7%	37.09	-1.0%	358.87	-3.1%	151.02	-0.1%
	順逆差	162.06	10.4%	42.20	-1.5%	315.34	15.6%	31.98	28.9%	39.57	-35.53%	85.43	1.4%	-252.36	-2.9%	-39.57	10.9%
2014 1-7 月	出口值	1,801.46	2.5%	67.33	-0.5%	867.32	6.8%	168.18	4.9%	117.82	-14.2%	143.61	0.2%	124.70	-11.3%	130.36	5.6%
	進口值	1,613.64	2.2%	18.70	2.4%	494.72	1.5%	130.97	0.2%	73.01	11.1%	44.06	-0.6%	421.25	-0.9%	178.28	0.5%
	順逆差	187.82	4.9%	48.63	-1.6%	372.60	14.7%	37.22	25.6%	44.81	-37.36%	99.54	0.6%	-296.54	-4.2%	-47.92	11.3%
2014 1-8 月	出口值	2,082.37	3.4%	77.25	0.03%	1,008.02	7.7%	193.85	5.5%	137.35	-12.0%	164.86	0.3%	142.86	-8.8%	149.18	5.0%
	進口值	1,853.66	3.6%	21.76	4.0%	565.55	2.8%	151.50	3.6%	83.58	13.4%	50.74	1.2%	490.05	0.5%	204.22	1.1%
	順逆差	228.71	1.6%	55.49	-1.4%	442.47	14.8%	42.35	12.7%	53.77	-34.65%	114.12	-0.02%	-347.19	-4.9%	-55.04	8.2%
2014 1-9 月	出口值	2,346.47	3.5%	86.86	-0.1%	1,142.28	7.9%	217.74	5.6%	155.21	-10.3%	182.92	-0.7%	160.78	-8.5%	166.49	4.3%
	進口值	2,082.99	3.2%	25.10	4.0%	638.48	2.8%	171.93	4.6%	93.22	12.9%	57.52	1.8%	544.78	-0.7%	229.64	0.4%
	順逆差	263.48	6.0%	61.76	-1.7%	503.80	15.2%	45.81	9.6%	61.99	-31.50%	125.40	-1.79%	-384.00	-2.9%	-63.15	8.5%
2014 1-10 月	出口值	2,615.32	3.2%	96.89	-0.9%	1,281.10	7.9%	242.03	4.8%	173.06	-8.9%	202.54	-1.6%	177.10	-10.3%	182.48	2.9%
	進口值	2,305.75	2.8%	28.23	2.7%	705.45	2.4%	190.31	4.5%	102.44	12.4%	63.89	1.7%	601.42	-1.4%	253.20	-0.5%
	順逆差	309.57	6.9%	68.66	-2.4%	575.65	15.7%	51.72	5.9%	70.62	-28.57%	138.65	-2.96%	-424.32	-2.8%	-70.72	8.3%
2014 1-11 月	出口值	2,882.03	3.3%	106.57	-0.8%	1,417.46	8.0%	265.62	5.2%	191.89	-7.3%	222.04	-1.8%	192.31	-10.9%	200.13	2.5%
	進口值	2,530.31	3.0%	31.37	3.8%	780.65	3.6%	210.56	5.6%	111.57	11.8%	70.39	3.1%	651.16	-2.5%	276.95	-0.6%
	順逆差	351.72	5.5%	75.20	-2.6%	636.81	13.9%	55.06	3.9%	80.32	-25.17%	151.65	-3.97%	-458.85	-1.4%	-76.82	7.9%
2014 1-12 月	出口值	3,138.37	2.7%	115.63	-1.2%	1,548.91	7.7%	289.52	4.8%	209.01	-7.5%	241.09	-2.7%	204.94	-13.5%	216.73	1.9%
	進口值	2,742.29	1.6%	34.25	3.8%	851.89	2.4%	228.25	5.0%	120.13	9.5%	76.30	2.3%	694.76	-5.1%	300.15	-1.7%
	順逆差	396.08	11.4%	81.38	-3.1%	697.02	15.0%	61.27	3.8%	88.88	-23.50%	164.79	-4.92%	-489.82	1.0%	-83.42	10.0%
2015 1 月	出口值	251.17	3.4%	9.02	6.7%	127.02	10.9%	24.24	0.5%	17.26	18.3%	18.93	0.8%	10.23	-48.4%	16.79	-9.8%
	進口值	203.20	-4.8%	3.15	7.5%	72.26	14.4%	19.19	19.0%	7.48	-10.3%	5.66	-1.0%	35.49	-40.3%	21.05	-7.8%
	順逆差	47.97	62.7%	5.87	6.3%	54.76	6.5%	5.05	-37.0%	9.78	56.48%	13.27	1.61%	-25.26	36.3%	-4.26	-0.9%
2015 1-2 月	出口值	449.80	-1.3%	16.17	-0.9%	228.29	7.4%	42.43	-2.8%	30.88	7.8%	32.76	-10.5%	19.82	-48.0%	29.40	-16.5%
	進口值	356.19	-13.2%	5.49	9.1%	126.14	3.9%	32.63	2.3%	14.41	-12.7%	10.20	-6.1%	62.51	-47.1%	38.69	-15.1%
	順逆差	93.61	106.9%	10.68	-5.4%	102.15	12.1%	9.80	-16.8%	16.47	35.56%	22.56	-12.39%	-42.69	46.7%	-9.29	10.3%
2015 1-3 月	出口值	702.46	-4.2%	26.55	-3.3%	355.24	4.0%	65.20	-5.6%	48.57	1.1%	52.54	-9.6%	30.73	-47.8%	47.25	-14.5%
	進口值	568.28	-15.0%	8.66	6.4%	200.26	-0.6%	50.67	-1.6%	25.10	-9.4%	16.85	-4.5%	99.92	-46.8%	63.26	-14.6%
	順逆差	134.18	107.0%	17.89	-7.4%	154.98	10.7%	14.53	-17.2%	23.47	15.28%	35.69	-11.77%	-69.19	46.3%	-16.01	14.8%
2015 1-4 月	出口值	937.35	-6.2%	36.45	-3.8%	476.69	1.3%	86.52	-7.5%	63.60	-2.4%	70.70	-11.3%	40.12	-48.0%	62.55	-15.1%
	進口值	755.61	-16.8%	11.33	4.3%	265.37	-3.7%	66.96	-5.4%	35.10	-8.2%	22.56	-6.7%	133.59	-46.3%	84.83	-15.0%
	順逆差	181.74	101.3%	25.12	-7.1%	211.32	8.4%	19.56	-14.2%	28.50	5.75%	48.14	-13.29%	-93.47	45.5%	-22.28	15.0%
2015 1-5 月	出口值	1,193.63	-5.7%	47.02	-2.5%	604.40	0.04%	109.70	-6.9%	81.06	-1.3%	90.85	-10.4%	52.05	-43.2%	80.08	-13.3%
	進口值	957.72	-14.7%	13.91	5.1%	331.97	-3.4%	83.59	-6.4%	44.14	-8.2%	28.44	-6.2%	173.63	-41.4%	107.42	-13.2%
	順逆差	235.91	64.8%	33.11	-5.4%	272.43	4.6%	26.11	-8.3%	36.92	8.37%	62.41	-12.15%	-121.58	40.6%	-27.34	12.8%
2015 1-6 月	出口值	1,424.31	-7.1%	55.94	-3.6%	719.52	-2.4%	130.59	-8.7%	96.80	-3.7%	108.26	-11.6%	64.27	-39.7%	95.18	-14.6%
	進口值	1,166.66	-14.9%	16.65	5.0%	403.93	-4.2%	99.76	-10.2%	55.49	-8.9%	34.36	-7.4%	215.87	-39.8%	129.73	-14.1%
	順逆差	257.65	59.0%	39.29	-6.8%	315.59	0.1%	30.83	-3.6%	41.31	4.40%	73.90	-13.50%	-151.60	39.9%	-34.55	12.7%

※資料來源：紡拓會根據財政部統計處資料編製