



104年1-5月我國紡織品
進出口貿易概況

紡拓會市場開發處
104年7月

目 錄

簡析-----	1
一、出口概況-----	2
二、主要出口市場-----	8
三、進口概況-----	10
四、主要進口來源-----	11
五、外銷訂單-----	12
六、貿易順差-----	12
七、2014-2015 年 1-5 月我國主要出口項目進出口值及創匯狀況--	14

簡 析

依據我國海關進出口貿易統計資料顯示，104年1-5月我國貨品出口總值為1,193.63億美元，較去年同期衰退6%；進口總值為957.72億美元，較去年同期衰退15%，貿易順差235.91億美元，較去年同期成長65%。

在紡織品貿易方面，104年1-5月我紡織品出口總值為47.02億美元，衰退3%，進口總值為13.91億美元，成長5%，貿易順差為33.11億美元，較去(103)年同期減少1.89億美元，衰退5%。

以出口值分析，主要出口項目為布料(占68%)，其次為紗線(占15%)、纖維(占8%)、成衣及服飾品(占6%)及雜項紡織品(占3%)；五大項目，僅出口大宗之布料為成長2%，其餘項目均呈衰退：纖維-14%、紗線-13%、成衣及服飾-5%及雜項紡織品-7%。以進口值分析，主要進口項目以成衣及服飾品為大宗(占48%)，其次為纖維(占17%)、布料(占14%)、紗線(占12%)及雜項紡織品(占9%)；各類產品中成衣及服飾品以及雜項紡織品呈現正成長16%及9%，纖維、紗線及布料為負成長，分別為-6%、-2%及-7%。

以出口地區分析，我紡織品第一大出口市場為越南，其次為中國大陸、香港、美國及印尼，合計佔出口總值達6成。在出口項目方面，五大出口地區均以布料為大宗，以輸越南出口值7.33億美元最大，以輸印尼比重為86%最高。進口地區方面，中國大陸為我排名第一的進口來源，其次為越南、美國、歐盟及日本，合計佔進口總值達72%；其中自中國大陸、越南及歐盟之進口項目以成衣及服飾品為主，美國以纖維為大宗佔73%，日本則以布料為主。

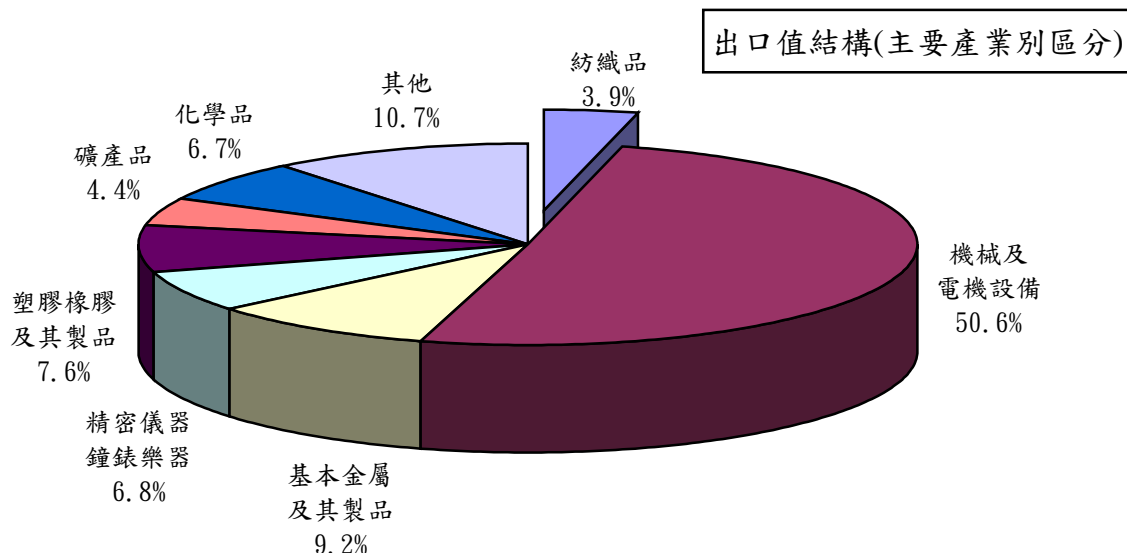
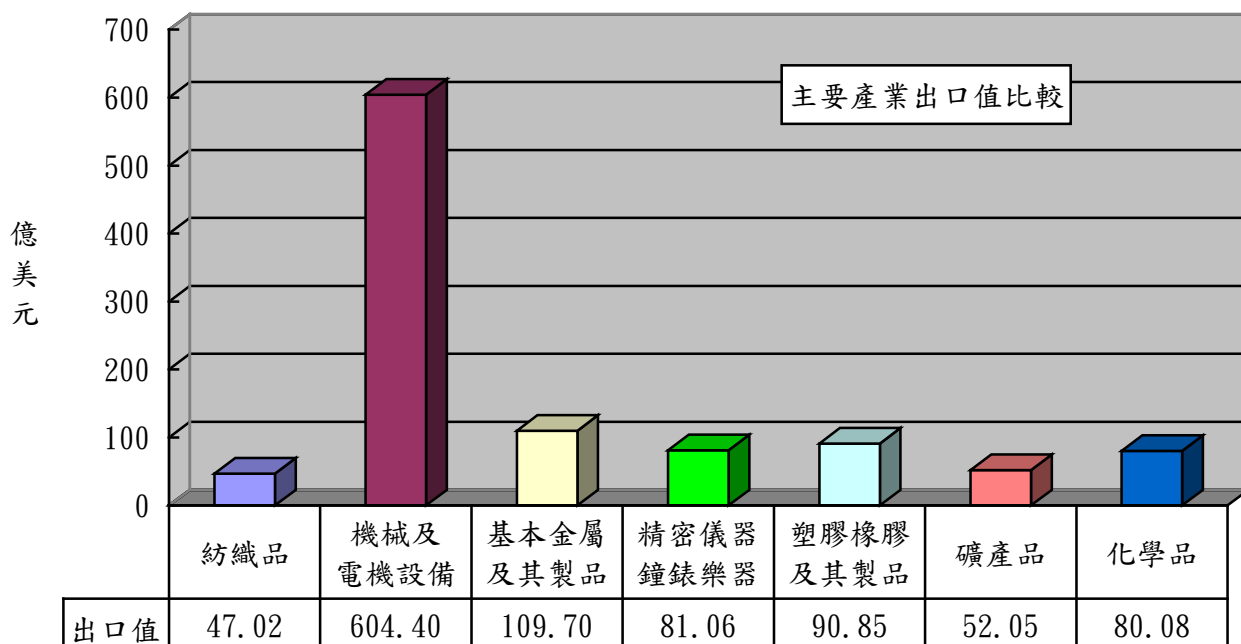
根據經濟合作發展組織(OECD)發布今年第1季國際貿易趨勢，預估2015年全球經濟成長率為3.1%，至2016年為3.8%，雖調降原先全球經濟的預估，惟卻看好未來歐元區(由今年預估經濟成長1.4%，2016年為2.1%)及日本(由今年0.7%，2016年為1.4%)經濟展望。

展望未來，我出口動能可望受惠於美、歐及日本市場轉佳，進一步帶動我出口力道，惟仍須注意相關風險包括：美國升息時機、希臘恐退出歐元區之衝擊、韓國MERS疫情擴散之發展，以及地緣政治(如美中在南海主權爭議、美歐經濟制裁俄羅斯之後續)等。

一、出口概況

104年1-5月我國紡織品出口值為47.02億美元，佔全國出口總值(1,193.63億美元)之3.9%，較去年同期衰退3%；出口量為95.35萬公噸，較去年同期衰退0.5%；出口單價則較去年同期衰退2%。

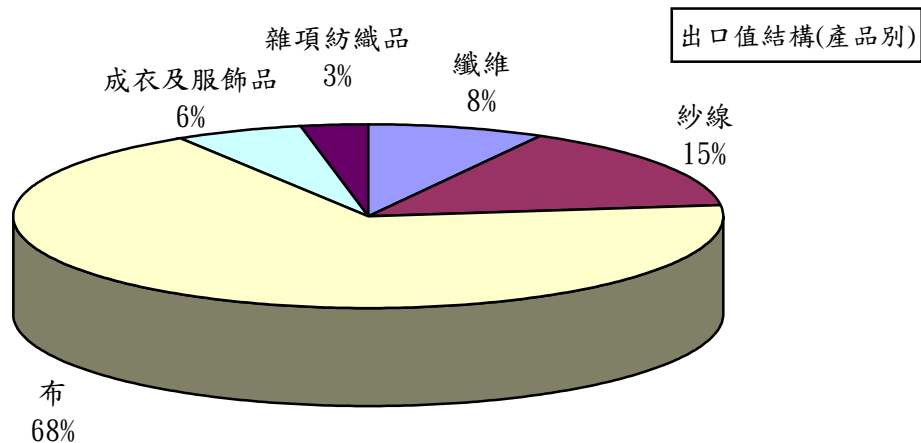
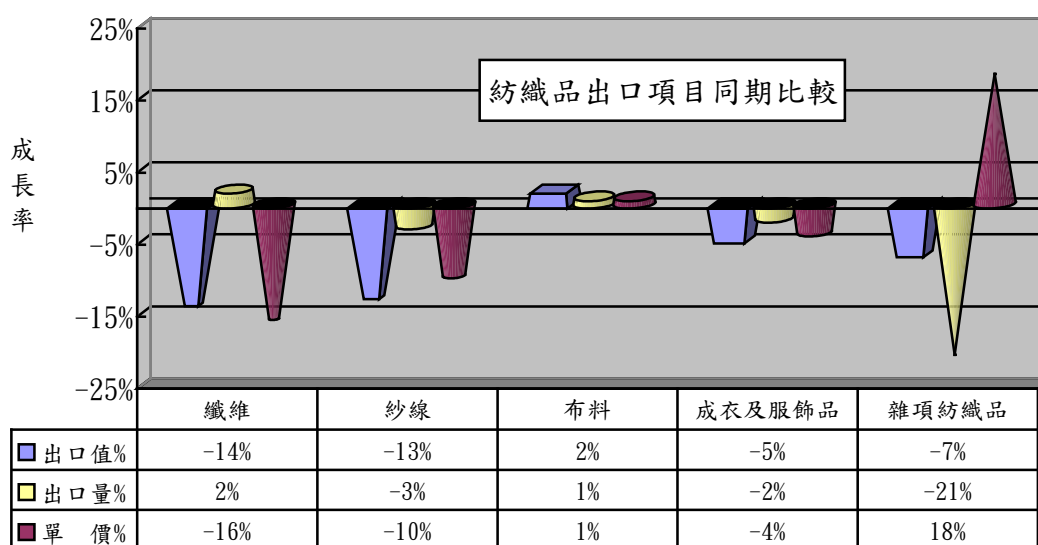
產業別	紡織品	機械及電機設備	基本金屬及其製品	精密儀器鐘錶樂器	塑膠橡膠及其製品	礦產品	化學品
出口值(億美元)	47.02	604.40	109.70	81.06	90.85	52.05	80.08
佔總出口值比重	3.9%	50.6%	9.2%	6.8%	7.6%	4.4%	6.7%
同期比較	-3%	0.04%	-7%	-1%	-10%	-43%	-13%



(一)主要出口項目分析：

紡織品出口仍以布料為大宗，出口值達31.95億美元，佔出口總值之68%，較去年同期成長2%；出口量為40.76萬公噸，較去年同期成長1%；出口單價則較去年同期成長1%。

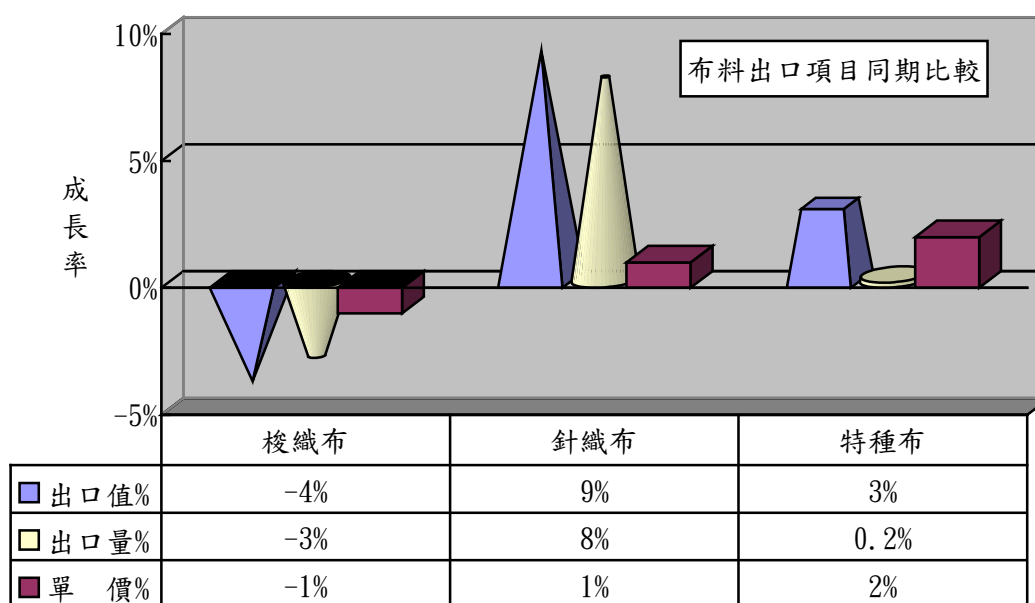
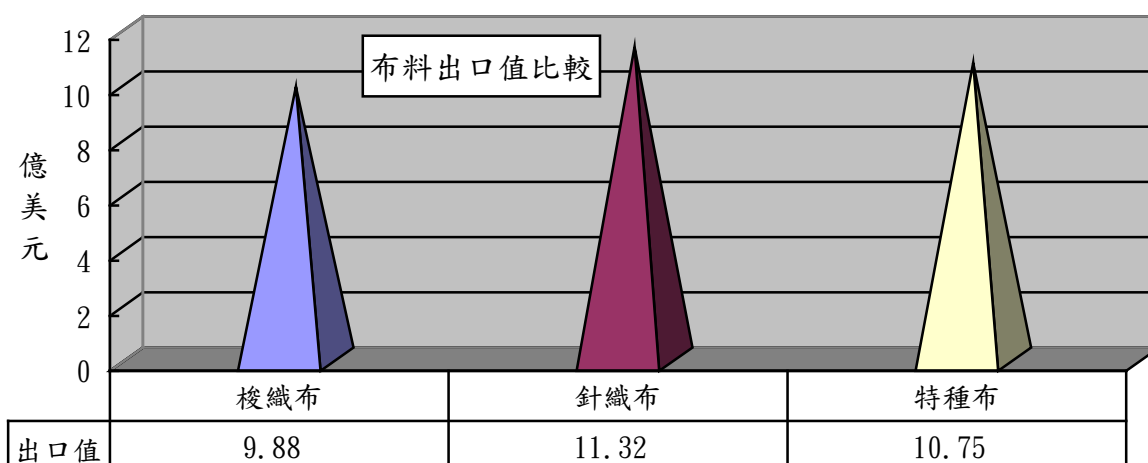
項目	出口值 (億美元)	比重 (%)	同期 比較 (%)	出口量 (萬公噸)	同期 比較 (%)	單價 (美元/ 公斤)	同期 比較 (%)
1.纖維	3.80	8	-14	24.73	2	1.54	-16
2.紗線	7.11	15	-13	25.92	-3	2.74	-10
3.布料	31.95	68	2	40.76	1	7.84	1
4.成衣及服飾品	2.68	6	-5	1.21	-2	22.11	-4
5.雜項紡織品	1.48	3	-7	2.73	-21	5.41	18
合計	47.02	100	-3	95.35	-0.5	4.93	-2



(二)布類出口項目分析：

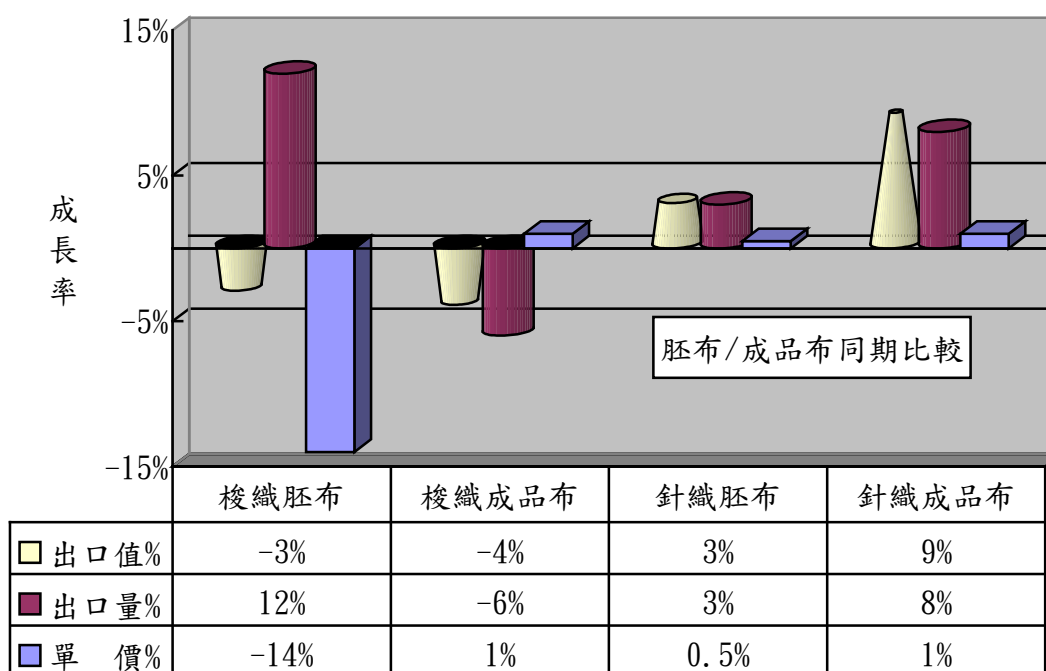
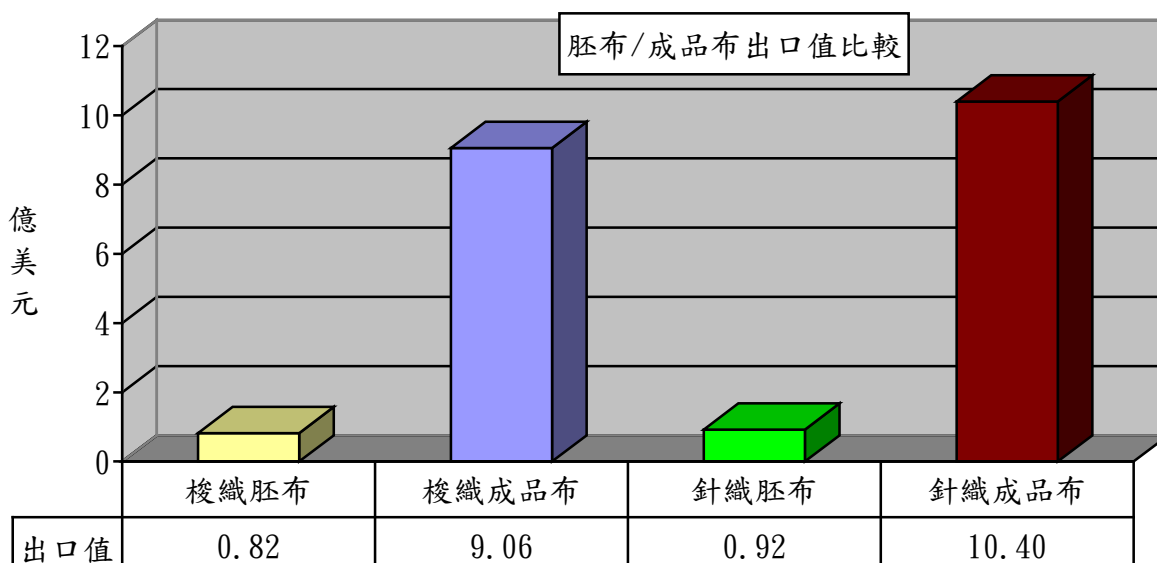
布料產品中針織布之出口值佔布料出口值之35%，達11.32億美元，較去年同期成長9%。

項目	出口值 (億美元)	佔布料 比重 (%)	同期 比較 (%)	出口量 (萬公噸)	同期 比較 (%)	單價 (美元/ 公斤)	同期 比較 (%)
1.梭織布	9.88	31	-4	12.87	-3	7.68	-1
2.針織布	11.32	35	9	12.90	8	8.78	1
3.特種布	10.75	34	3	14.99	0.2	7.17	2
合計	31.95	100	2	40.76	1	7.84	1



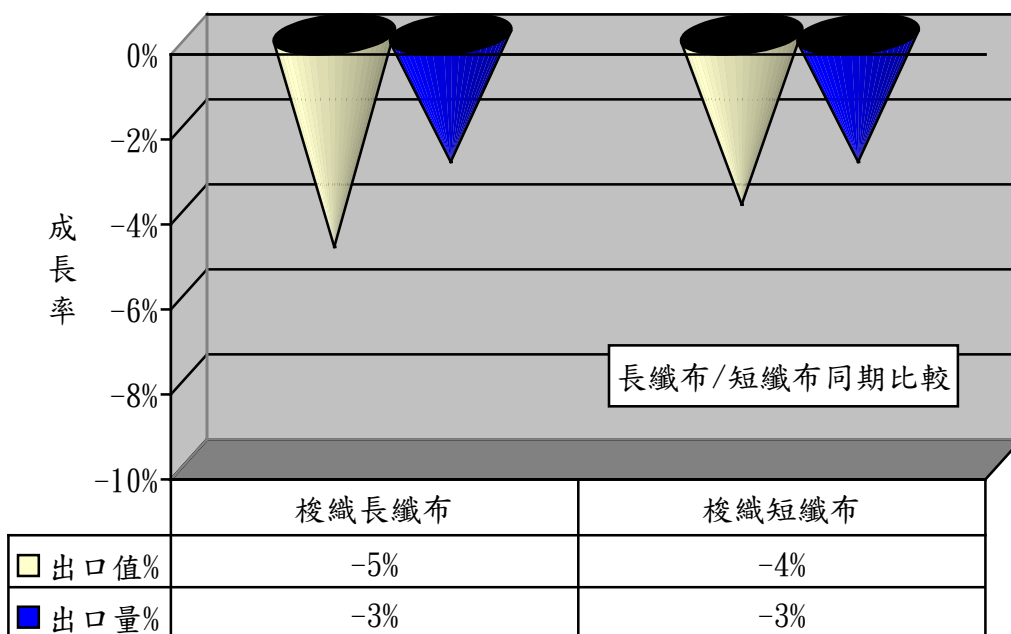
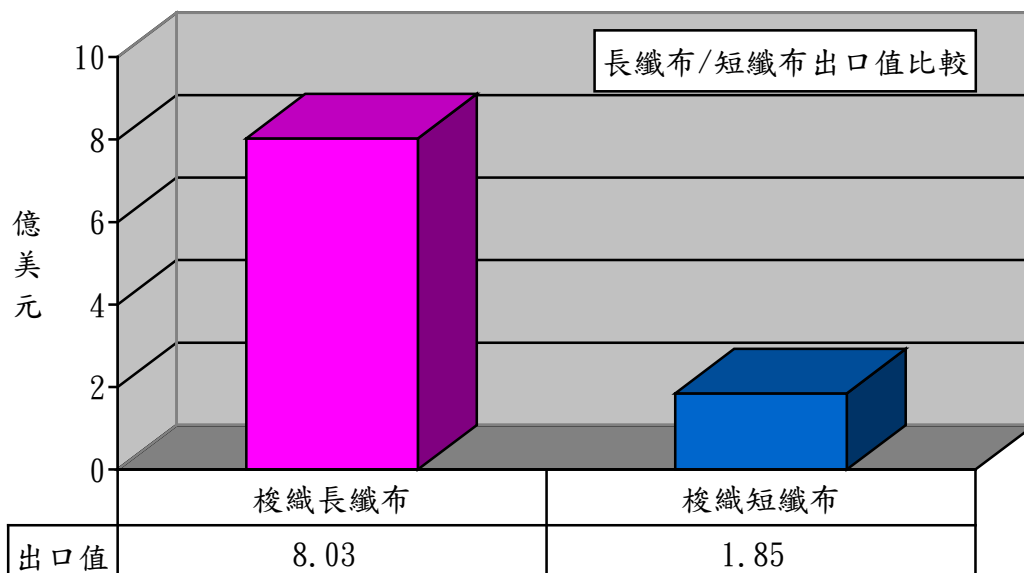
1、以胚布及成品布分析：

項 目	出口值 (億美元)	佔布料 比重 (%)	同期 比較 (%)	出口量 (萬公噸)	同期 比較 (%)	單價 (美元/ 公斤)	同期 比較 (%)
1.梭織胚布	0.82	3	-3	2.12	12	3.87	-14
2.梭織成品布	9.06	28	-4	10.75	-6	8.43	1
3.針織胚布	0.92	3	3	1.32	3	7.00	0.5
4.針織成品布	10.40	32	9	11.58	8	8.98	1



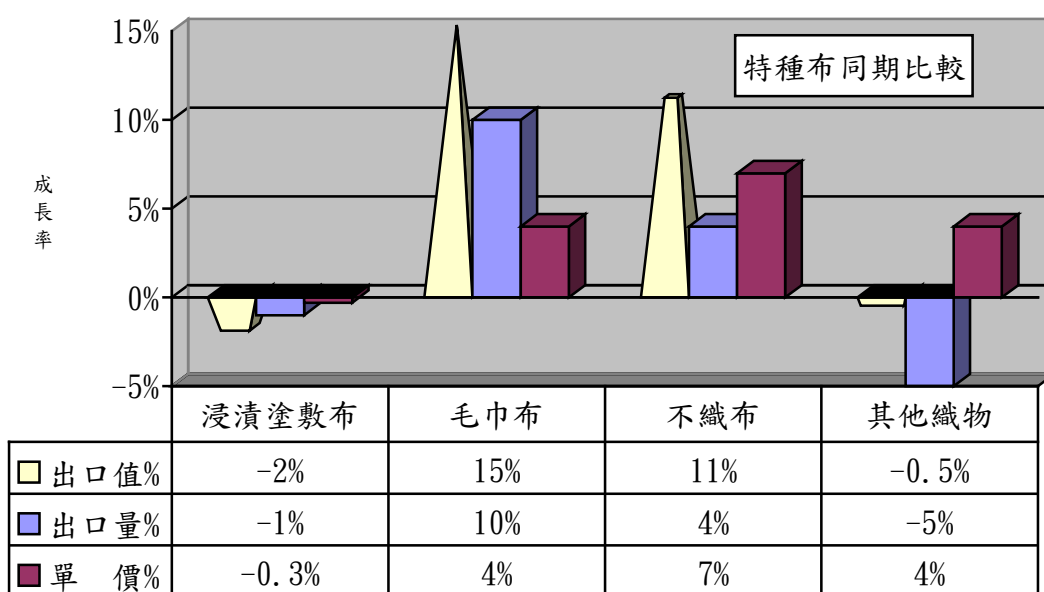
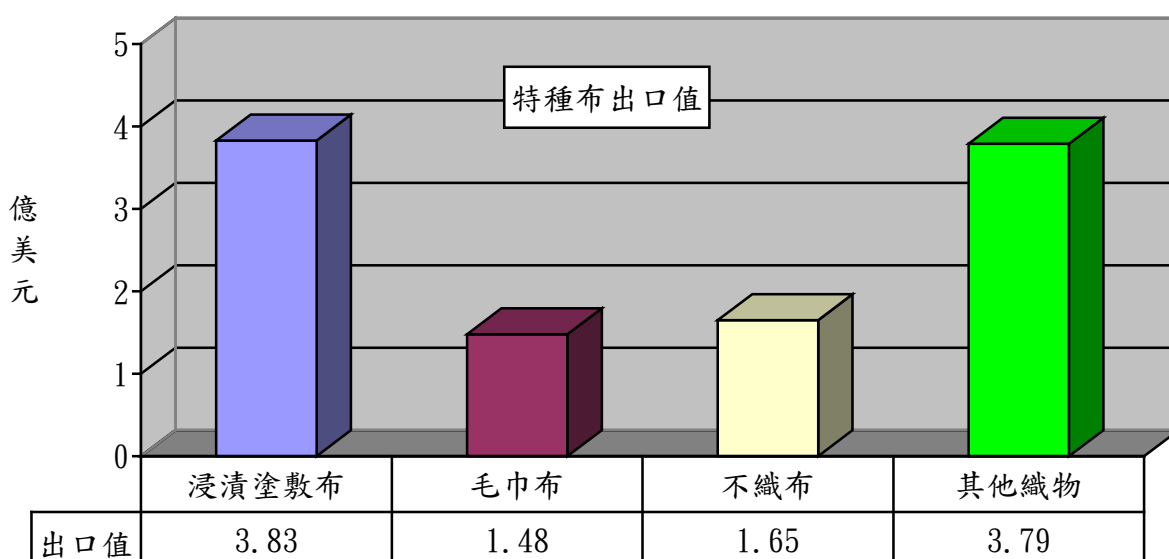
2、以梭織布主要項目分析：

項 目	出口值 (億美元)	佔布料 比重(%)	同期比較 (%)	出口量 (萬公噸)	同期比較 (%)
1.梭織長纖布	8.03	25	-5	10.73	-3
2.梭織短纖布	1.85	6	-4	2.14	-3



3、以特種布主要項目分析：

項 目	出口值 (億美元)	佔布料 比重 (%)	同期 比較 (%)	出口量 (萬公噸)	同期 比較 (%)	單價 (美元 /公斤)	同期 比較 (%)
1.浸漬塗敷加工布	3.83	12	-2	4.85	-1	7.90	-0.3
2.毛巾布	1.48	5	15	1.80	10	8.19	4
3.不織布	1.65	5	11	3.97	4	4.16	7
4.其他織物	3.79	12	-0.5	4.37	-5	8.69	4
合 計	10.75	34	3	14.99	0.2	7.17	2

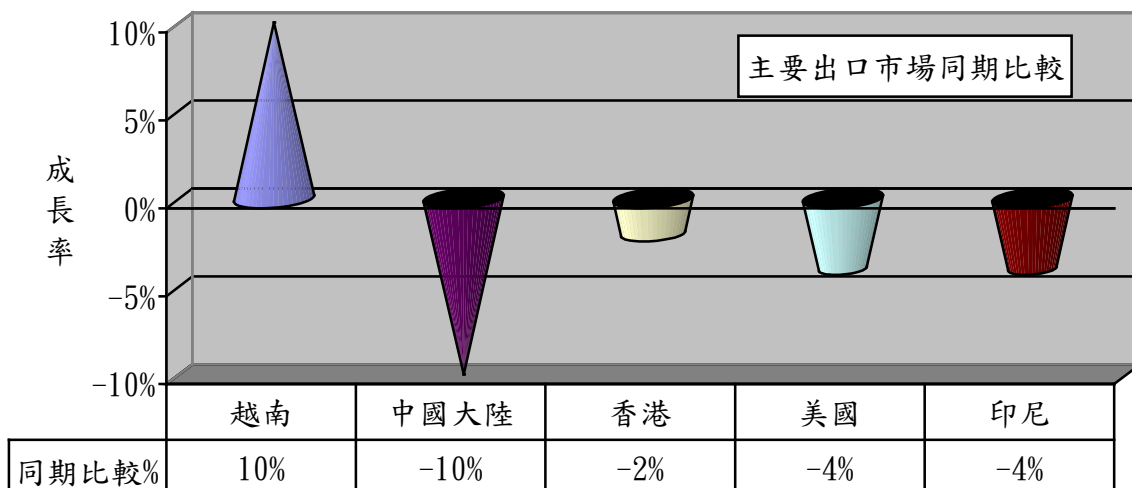
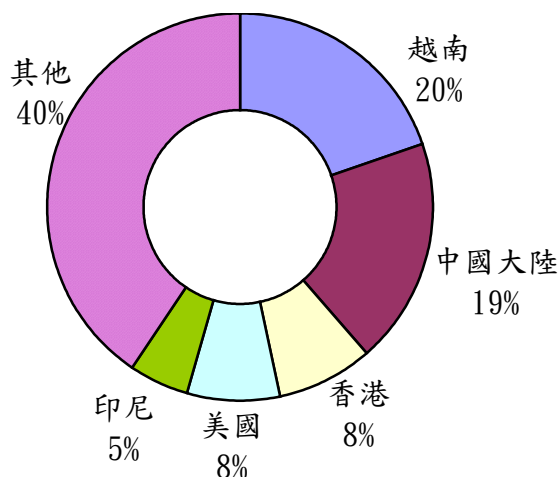


二、主要出口市場

104年1-5月我國紡織品第一大出口市場為越南，出口值達9.26億美元，佔紡織品出口值之20%，較去年同期成長10%。

排名	主要出口地區	出口值(億美元)	佔總出口值比重(%)	同期比較(%)
1	越南	9.26	20	10
2	中國大陸	8.82	19	-10
3	香港	3.89	8	-2
4	美國	3.53	8	-4
5	印尼	2.53	5	-4
合計		28.03	60	-2

出口值結構(市場別)



(一)前五大出口市場主要出口項目分析：

我紡織品前5大出口市場中，均以布料產品為主，其中以出口值最大者為越南7.33億美元；而比重最高者為印尼，達86%。

出口地區	主要出口項目	出口值 (億美元)	佔出口至該 地區紡織品 比重(%)	同期比較 (%)
1.越南	布料	7.33	79	15
	紗線	0.86	9	-3
2.中國大陸	布料	5.86	66	-6
	紗線	2.06	23	-21
3.香港	布料	3.06	79	-2
	紗線	0.58	15	-2
4.美國	布料	1.56	44	6
	成衣及服飾品	1.16	33	-12
5.印尼	布料	2.18	86	-3
	纖維	0.15	6	16

(二)104年1-4月我國紡織品經香港轉口至中國大陸統計：

項目	金額 (百萬美元)	比重 (%)	成長率 (%)
1.纖維	0.74	--	-37
2.紗線	36.47	20	-22
3.布料	144.35	78	-12
4.成衣及服飾品	1.18	1	94
5.雜項紡織品	2.60	1	-32
合計	185.34	100	-14

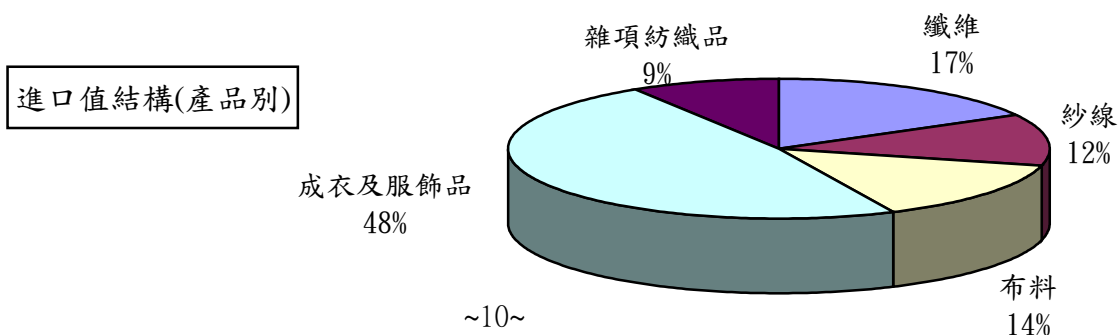
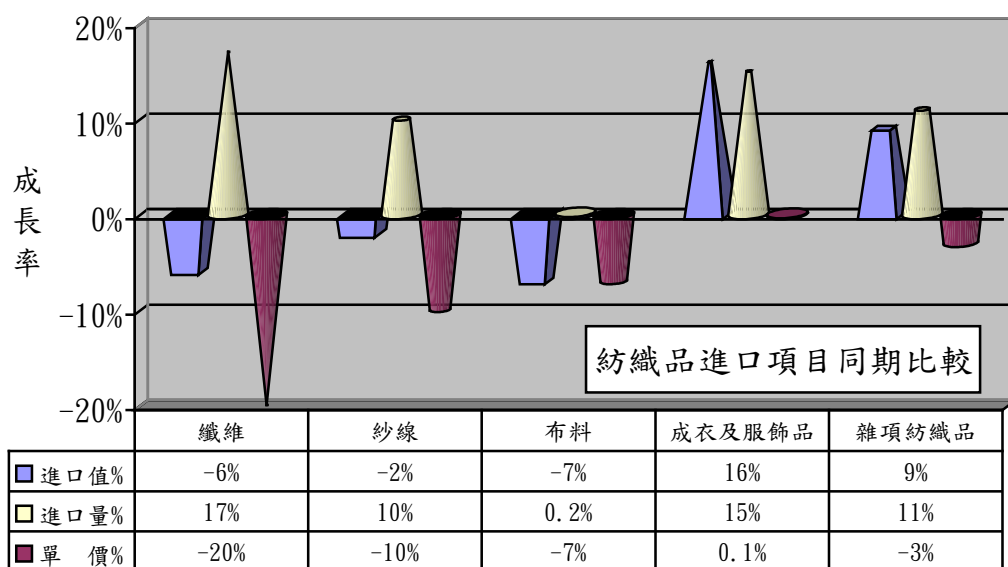
三、進口概況

104年1-5月我國紡織品進口值為13.91億美元，佔全國進口總值(957.72億美元)之1.5%，較去年同期成長5%；進口量為30.14萬公噸，較去年同期成長13%。

(一)紡織品進口項目分析：

紡織品進口以成衣及服飾品為大宗，進口值為6.67億美元，佔進口總值48%。

項 目	進口值 (億美元)	比重 (%)	同期 比較 (%)	進口量 (萬公噸)	同期 比較 (%)	單價 (美元/ 公斤)	同期 比較 (%)
1.纖維	2.35	17	-6	14.18	17	1.66	-20
2.紗線	1.73	12	-2	4.95	10	3.50	-10
3.布料	1.91	14	-7	3.42	0.2	5.60	-7
4.成衣及服飾品	6.67	48	16	4.87	15	13.68	0.1
5.雜項紡織品	1.25	9	9	2.72	11	4.58	-3
合 計	13.91	100	5	30.14	13	4.62	-7



四、主要進口來源

104年1-5月我國紡織品首要進口來源為中國大陸，進口值為5.66億美元，佔紡織品進口值之41%，較去年同期成長9%。

排名	主要進口地區	進口值(億美元)	佔進口總值比重(%)	同期比較(%)
1	中國大陸	5.66	41	9
2	越南	1.34	10	23
3	美國	10.7	8	-4
4	歐盟	0.98	7	-9
5	日本	0.77	6	-6
合計		9.82	72	6

(一)前五大進口來源之主要進口項目分析：

我紡織品前5大進口來源中，自中國大陸、越南及歐盟進口以成衣及服飾品為主，美國以纖維為大宗佔73%，日本則以布料為主。

進口地區	主要進口項目	進口值(億美元)	佔自該地區進口紡織品比重(%)	同期比較(%)
1.中國大陸	成衣及服飾品	3.51	62	16
	布料	0.73	13	-4
2.越南	成衣及服飾品	0.85	63	30
	紗線	0.21	16	24
3.歐盟	成衣及服飾品	0.57	58	0.002
	布料	0.17	17	-7
4.美國	纖維	0.78	73	-4
	布料	0.16	15	8
5.日本	布料	0.27	35	-11
	成衣及服飾品	0.19	25	-10

(二)104年1-4月中國大陸紡織品經香港轉口至台灣統計：

項目	金額 (百萬美元)	比重 (%)	成長率 (%)
1.纖維	0.02	--	-65
2.紗線	0.37	1	-65
3.布料	1.20	2	-2
4.成衣及服飾品	63.31	96	-8
5.雜項紡織品	0.93	1	5
合計	65.83	100	-9

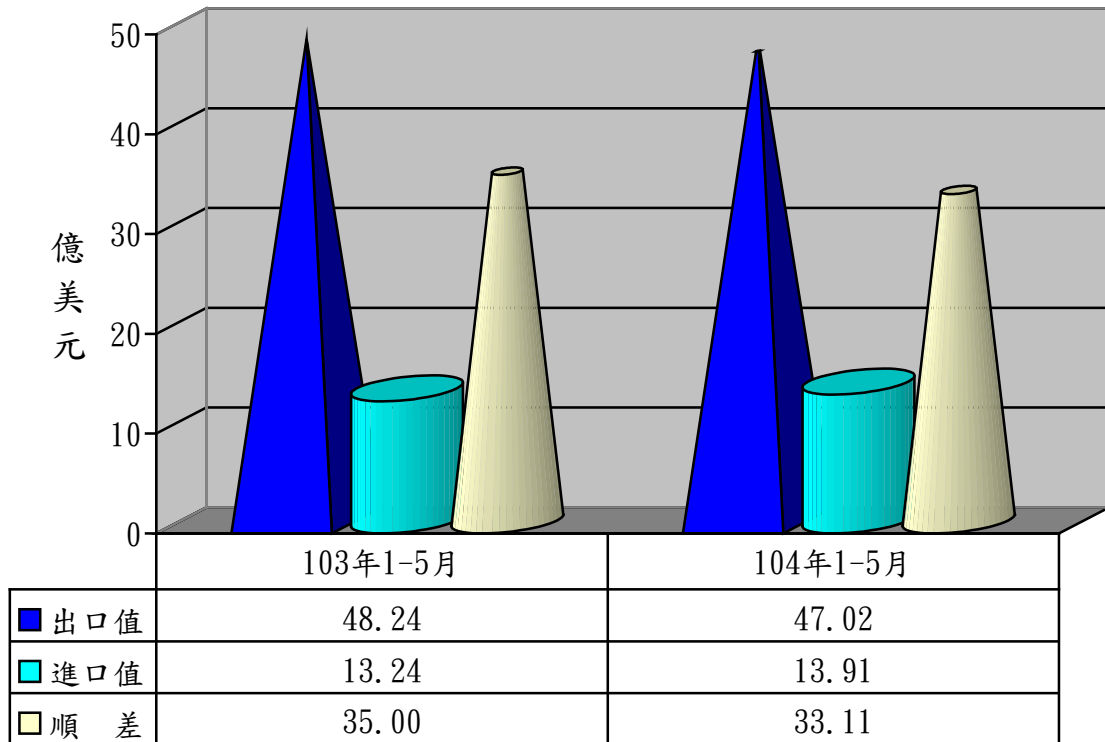
五、外銷訂單

依據經濟部統計處外銷訂單統計資料，104年5月份紡織品接單金額為10.57億美元，較去年同期衰退4%。**104年1-5月累計接單金額為53.27美元，較去年同衰退2%**

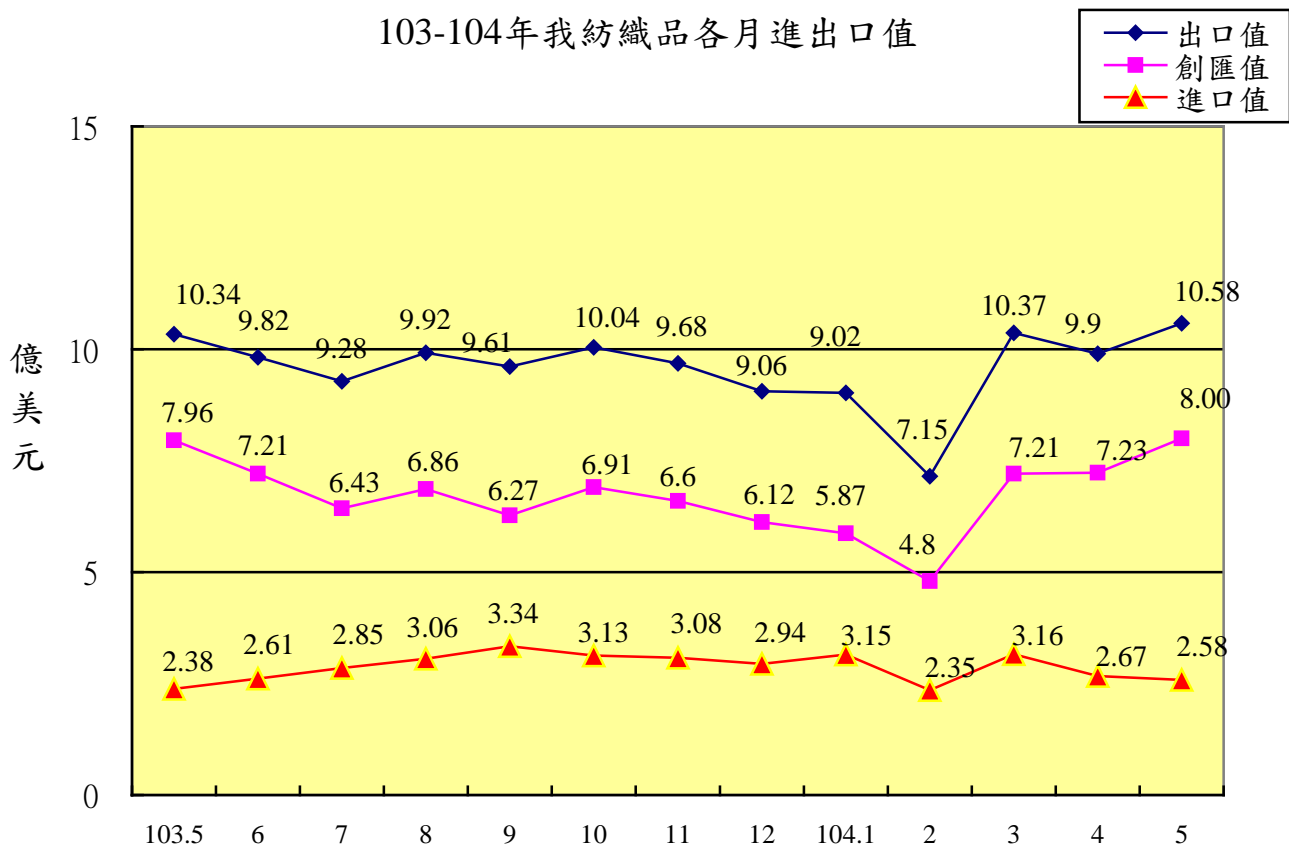
六、貿易順差

(一) 103年度我國紡織品出口值為115.63億美元，進口值為34.25億美元，貿易順差為81.38億美元，較102年同期減少2.58億美元，衰退3%。僅次於「機械及電機設備」與「塑膠、橡膠及其製品」、「精密儀器、鐘錶、樂器」，為我國第4大創匯產業。

(二) 104年1-5月紡織品出口值為47.02億美元，進口值為13.91億美元，貿易順差為33.11億美元，較去(103)年同期減少1.89億美元，衰退5%。



103-104年我紡織品各月進出口值



七、2014-2015年1-5月我國主要出口項目進出口值及創匯狀況

年度	項目 進出口值	全國	成長率	紡織品	成長率	機 械 及電機 設 備	成長率	基 本 金 屬 及 其 製 品	成長率	精 密 儀 器 鐘 錶 樂 器	成長率	塑 膠 橡 膠 及 其 製 品	成長率	礦 產 品	成長率	化 學 品	成長率
2014 1-5 月	出口值	1,265.55	2.1%	48.24	-0.06%	604.18	6.9%	117.81	2.8%	82.16	-15.4%	101.36	1.1%	91.57	-11.7%	92.38	4.9%
	進口值	1,122.44	-0.3%	13.24	1.4%	343.66	0.3%	89.34	-4.8%	48.09	5.0%	30.32	-3.0%	296.35	-4.4%	123.72	-1.0%
	順逆差	143.11	25.9%	35.00	-0.6%	260.52	17.1%	28.47	37.2%	34.07	-33.53%	71.04	2.9%	-204.78	0.8%	-31.34	15.3%
2014 1-6 月	出口值	1,533.82	2.0%	58.05	-0.28%	737.31	6.8%	143.13	4.4%	100.50	-14.4%	122.56	0.7%	106.52	-14.9%	111.43	4.4%
	進口值	1,372.05	1.1%	15.85	2.9%	421.72	1.0%	111.07	-1.1%	60.96	8.7%	37.11	-0.9%	359.26	-3.0%	151.08	0.0%
	順逆差	161.77	10.2%	42.20	-1.4%	315.59	15.7%	32.06	29.2%	39.54	-35.58%	85.45	1.4%	-252.75	-3.0%	-39.65	10.8%
2014 1-7 月	出口值	1,801.46	2.5%	67.33	-0.5%	867.32	6.8%	168.18	4.9%	117.82	-14.2%	143.61	0.2%	124.70	-11.3%	130.36	5.6%
	進口值	1,613.64	2.2%	18.70	2.4%	494.72	1.5%	130.97	0.2%	73.01	11.1%	44.06	-0.6%	421.25	-0.9%	178.28	0.5%
	順逆差	187.82	4.9%	48.63	-1.6%	372.60	14.7%	37.22	25.6%	44.81	-37.36%	99.54	0.6%	-296.54	-4.2%	-47.92	11.3%
2014 1-8 月	出口值	2,082.37	3.4%	77.25	0.03%	1,008.02	7.7%	193.85	5.5%	137.35	-12.0%	164.86	0.3%	142.86	-8.8%	149.18	5.0%
	進口值	1,853.66	3.6%	21.76	4.0%	565.55	2.8%	151.50	3.6%	83.58	13.4%	50.74	1.2%	490.05	0.5%	204.22	1.1%
	順逆差	228.71	1.6%	55.49	-1.4%	442.47	14.8%	42.35	12.7%	53.77	-34.65%	114.12	-0.02%	-347.19	-4.9%	-55.04	8.2%
2014 1-9 月	出口值	2,346.47	3.5%	86.86	-0.1%	1,142.28	7.9%	217.74	5.6%	155.21	-10.3%	182.92	-0.7%	160.78	-8.5%	166.49	4.3%
	進口值	2,082.99	3.2%	25.10	4.0%	638.48	2.8%	171.93	4.6%	93.22	12.9%	57.52	1.8%	544.78	-0.7%	229.64	0.4%
	順逆差	263.48	6.0%	61.76	-1.7%	503.80	15.2%	45.81	9.6%	61.99	-31.50%	125.40	-1.79%	-384.00	-2.9%	-63.15	8.5%
2014 1-10 月	出口值	2,615.32	3.2%	96.89	-0.9%	1,281.10	7.9%	242.03	4.8%	173.06	-8.9%	202.54	-1.6%	177.10	-10.3%	182.48	2.9%
	進口值	2,305.75	2.8%	28.23	2.7%	705.45	2.4%	190.31	4.5%	102.44	12.4%	63.89	1.7%	601.42	-1.4%	253.20	-0.5%
	順逆差	309.57	6.9%	68.66	-2.4%	575.65	15.7%	51.72	5.9%	70.62	-28.57%	138.65	-2.96%	-424.32	-2.8%	-70.72	8.3%
2014 1-11 月	出口值	2,882.03	3.3%	106.57	-0.8%	1,417.46	8.0%	265.62	5.2%	191.89	-7.3%	222.04	-1.8%	192.31	-10.9%	200.13	2.5%
	進口值	2,530.31	3.0%	31.37	3.8%	780.65	3.6%	210.56	5.6%	111.57	11.8%	70.39	3.1%	651.16	-2.5%	276.95	-0.6%
	順逆差	351.72	5.5%	75.20	-2.6%	636.81	13.9%	55.06	3.9%	80.32	-25.17%	151.65	-3.97%	-458.85	-1.4%	-76.82	7.9%
2014 1-12 月	出口值	3,138.37	2.7%	115.63	-1.2%	1,548.91	7.7%	289.52	4.8%	209.01	-7.5%	241.09	-2.7%	204.94	-13.5%	216.73	1.9%
	進口值	2,742.29	1.6%	34.25	3.8%	851.89	2.4%	228.25	5.0%	120.13	9.5%	76.30	2.3%	694.76	-5.1%	300.15	-1.7%
	順逆差	396.08	11.4%	81.38	-3.1%	697.02	15.0%	61.27	3.8%	88.88	-23.50%	164.79	-4.92%	-489.82	1.0%	-83.42	10.0%
2015 1 月	出口值	251.17	3.4%	9.02	6.7%	127.02	10.9%	24.24	0.5%	17.26	18.3%	18.93	0.8%	10.23	-48.4%	16.79	-9.8%
	進口值	203.20	-4.8%	3.15	7.5%	72.26	14.4%	19.19	19.0%	7.48	-10.3%	5.66	-1.0%	35.49	-40.3%	21.05	-7.8%
	順逆差	47.97	62.7%	5.87	6.3%	54.76	6.5%	5.05	-37.0%	9.78	56.48%	13.27	1.61%	-25.26	36.3%	-4.26	-0.9%
2015 1-2 月	出口值	449.80	-1.3%	16.17	-0.9%	228.29	7.4%	42.43	-2.8%	30.88	7.8%	32.76	-10.5%	19.82	-48.0%	29.40	-16.5%
	進口值	356.19	-13.2%	5.49	9.1%	126.14	3.9%	32.63	2.3%	14.41	-12.7%	10.20	-6.1%	62.51	-47.1%	38.69	-15.1%
	順逆差	93.61	106.9%	10.68	-5.4%	102.15	12.1%	9.80	-16.8%	16.47	35.56%	22.56	-12.39%	-42.69	46.7%	-9.29	10.3%
2015 1-3 月	出口值	702.46	-4.2%	26.55	-3.3%	355.24	4.0%	65.20	-5.6%	48.57	1.1%	52.54	-9.6%	30.73	-47.8%	47.25	-14.5%
	進口值	568.28	-15.0%	8.66	6.4%	200.26	-0.6%	50.67	-1.6%	25.10	-9.4%	16.85	-4.5%	99.92	-46.8%	63.26	-14.6%
	順逆差	134.18	107.0%	17.89	-7.4%	154.98	10.7%	14.53	-17.2%	23.47	15.28%	35.69	-11.77%	-69.19	46.3%	-16.01	14.8%
2015 1-4 月	出口值	937.35	-6.2%	36.45	-3.8%	476.69	1.3%	86.52	-7.5%	63.60	-2.4%	70.70	-11.3%	40.12	-48.0%	62.55	-15.1%
	進口值	755.61	-16.8%	11.33	4.3%	265.37	-3.7%	66.96	-5.4%	35.10	-8.2%	22.56	-6.7%	133.59	-46.3%	84.83	-15.0%
	順逆差	181.74	101.3%	25.12	-7.1%	211.32	8.4%	19.56	-14.2%	28.50	5.75%	48.14	-13.29%	-93.47	45.5%	-22.28	15.0%
2015 1-5 月	出口值	1,193.63	-5.7%	47.02	-2.5%	604.40	0.04%	109.70	-6.9%	81.06	-1.3%	90.85	-10.4%	52.05	-43.2%	80.08	-13.3%
	進口值	957.72	-14.7%	13.91	5.1%	331.97	-3.4%	83.59	-6.4%	44.14	-8.2%	28.44	-6.2%	173.63	-41.4%	107.42	-13.2%
	順逆差	235.91	64.8%	33.11	-5.4%	272.43	4.6%	26.11	-8.3%	36.92	8.37%	62.41	-12.15%	-121.58	40.6%	-27.34	12.8%

※資料來源：紡拓會根據財政部統計處資料編製