



104年1-2月我國紡織品 進出口貿易概況

紡拓會市場開發處
104年4月

目 錄

簡析-----	1
一、出口概況-----	3
二、主要出口市場-----	9
三、進口概況-----	11
四、主要進口來源-----	12
五、外銷訂單-----	13
六、貿易順差-----	13
七、2014-2015 年 1-2 月我國主要出口項目進出口值及創匯狀況--	15

簡 析

依據我國海關進出口貿易統計資料顯示，104 年 1-2 月我國貨品出口總值為 449.80 億美元，較去年同期衰退 1%；進口總值為 356.19 億美元，較去年同期衰退 13%，貿易順差 93.61 億美元，較去年同期成長 106.9%。

在紡織品貿易方面，104 年 1-2 月我紡織品出口總值為 16.17 億美元，衰退 1%，進口總值為 5.49 億美元，成長 9%，貿易順差為 10.68 億美元，較去(103)年同期減少 0.61 億美元，衰退 5%。

以出口值分析，主要出口項目為布料(占 65%)，其次為紗線(占 16%)、纖維(占 9%)、成衣及服飾品(占 7%)及雜項紡織品(占 3%)；五大項目，出口大宗之布料及雜項紡織品呈現正成長為 5% 及 1%，纖維、紗線及成衣及服飾品為衰退分別為-11%、-15%及 -5%。以進口值分析，主要進口項目以成衣及服飾品為大宗(占 53%)，其次為纖維(占 15%)、布料(占 13%)、紗線(占 10%)及雜項紡織品(占 9%)；各類產品中纖維及紗線進口為負成長，分別為-17%及-24%，布料、成衣服飾品及雜項紡織品均為正成長，分別為 4%、32%及 15%。

以出口地區分析，我紡織品第一大出口市場為越南，其次為中國大陸、美國、香港及印尼，合計佔出口總值近 6 成。在出口項目方面，五大出口地區均以布料為大宗，以輸越南出口值最大，以輸印尼比重為 84%最高。進口地區方面，中國大陸為我排名第一的進口來源，其次為越南、歐盟、美國及日本，合計佔進口總值達 72%；其中自中國大陸、越南及歐盟之進口項目以成衣及服飾品為主，美國以纖維為大宗佔 57%，日本則以布料為主。

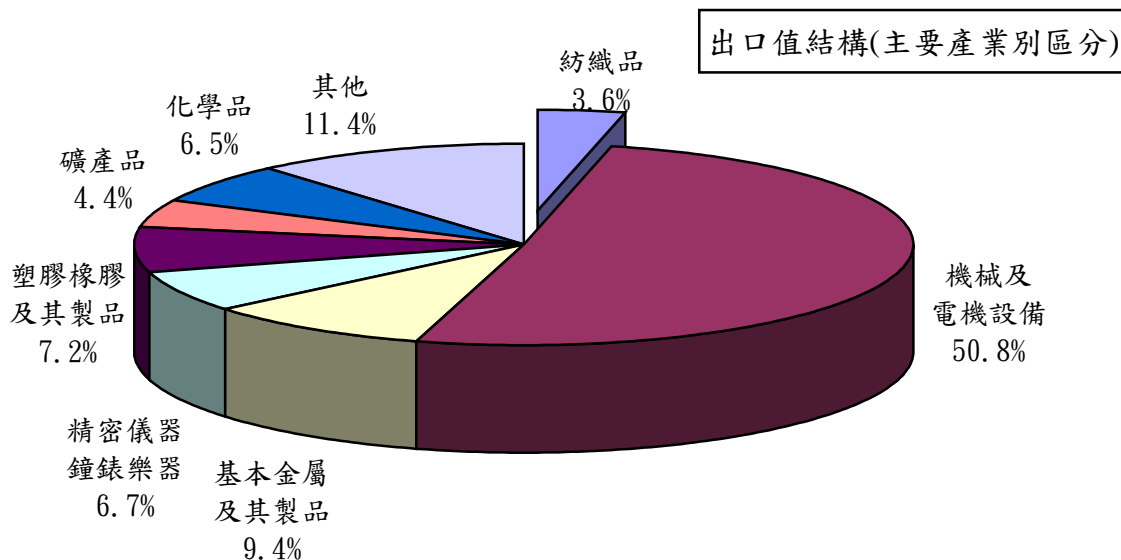
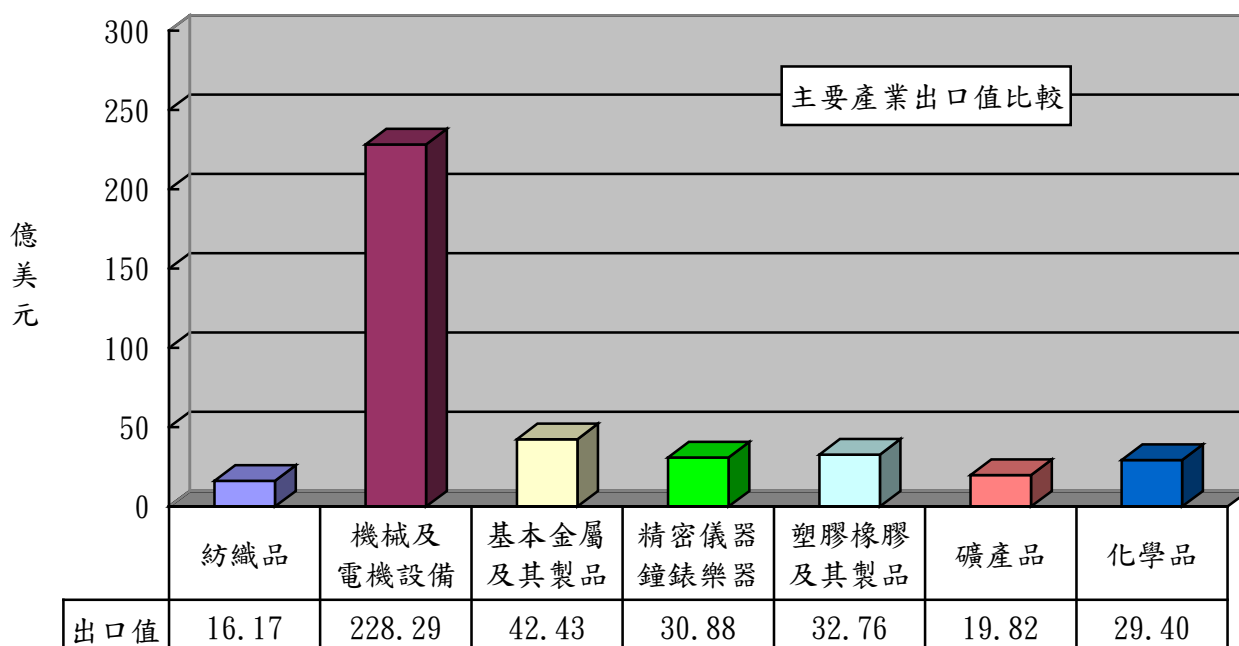
依據官方發布我國海關進出口貿易資料，3 月份出口額 252.7 億美元，較上(103)年同月減 8.9%(減少 24.6 億美元)，進口額 212.0 億美元，減 17.8%(減少 45.8 億美元)；出進口相抵，出超 40.7 億美元，成長 108.0%。受到全球經濟成長不如預期，各國出、進口表現均受拖累，由於各國進口需求不振，影響所及，我對主要市場出口僅美國持平外，其他皆減少。

國際貨幣基金（IMF）總裁 Christine Lagarde 於 3 月指出，全球經濟成長持續受到高債務、高失業及投資乏力的拖累，全球尚未實現全面經濟復甦。儘管油價下跌和美國經濟成長加強有助於促進全球經濟，但 IMF 仍下調 2015 年和 2016 年的全球經濟成長預測，分別降至 3.5% 與 3.7%。展望未來，中國大陸及東協經濟成長趨緩，加上歐盟及日本景氣尚未完全復甦，已影響我出口動能，惟美國經濟穩定復甦將是左右未來我國貿易表現的關鍵之一，必須持續觀察。

一、出口概況

104年1-2月我國紡織品出口值為16.17億美元，佔全國出口總值(449.80億美元)之3.6%，較去年同期衰退1%；出口量為33.54萬公噸，較去年同期衰退0.02%；出口單價則較去年同期衰退0.9%。

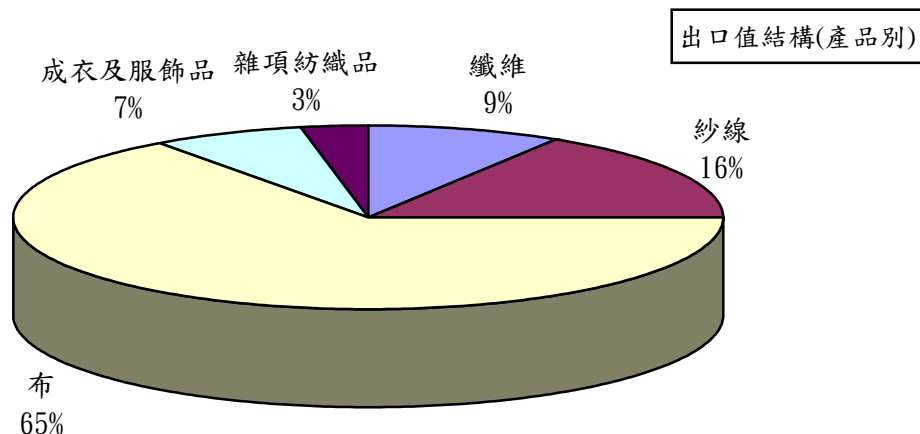
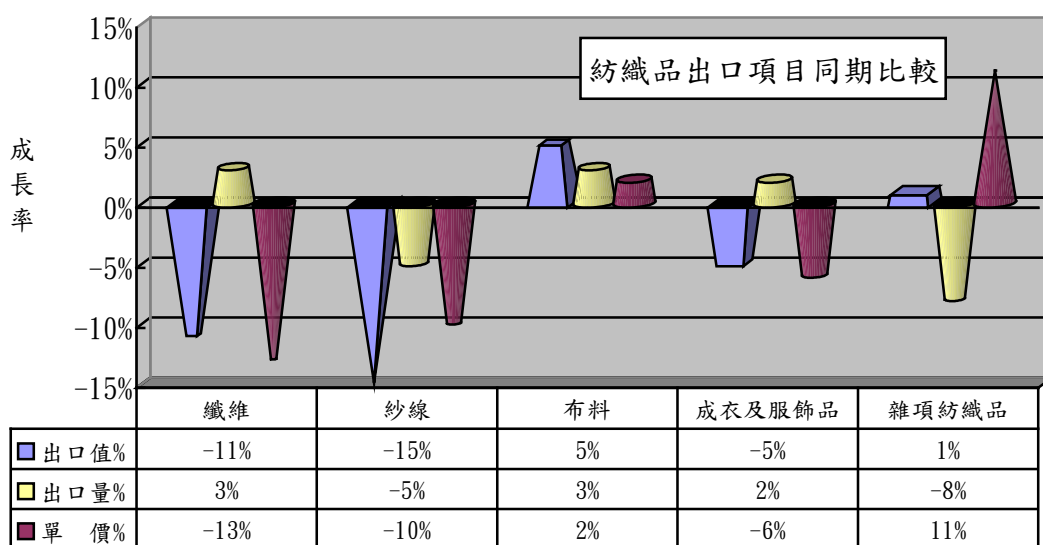
產業別	紡織品	機械及 電機設備	基本金屬 及其製品	精密儀器 鐘錶樂器	塑膠橡膠 及其製品	礦產品	化學品
出口值 (億美元)	16.17	228.29	42.43	30.88	32.76	19.82	29.40
佔總出口 值比重	3.6%	50.8%	9.4%	6.7%	7.2%	4.4%	6.5%
同期比較	-1%	7%	-3%	8%	-10%	-48%	-16%



(一)主要出口項目分析：

紡織品出口仍以布料為大宗，出口值達10.60億美元，佔出口總值之65%，較去年同期成長5%；出口量為13.99萬公噸，較去年同期成長3%；出口單價則較去年同期成長2%。

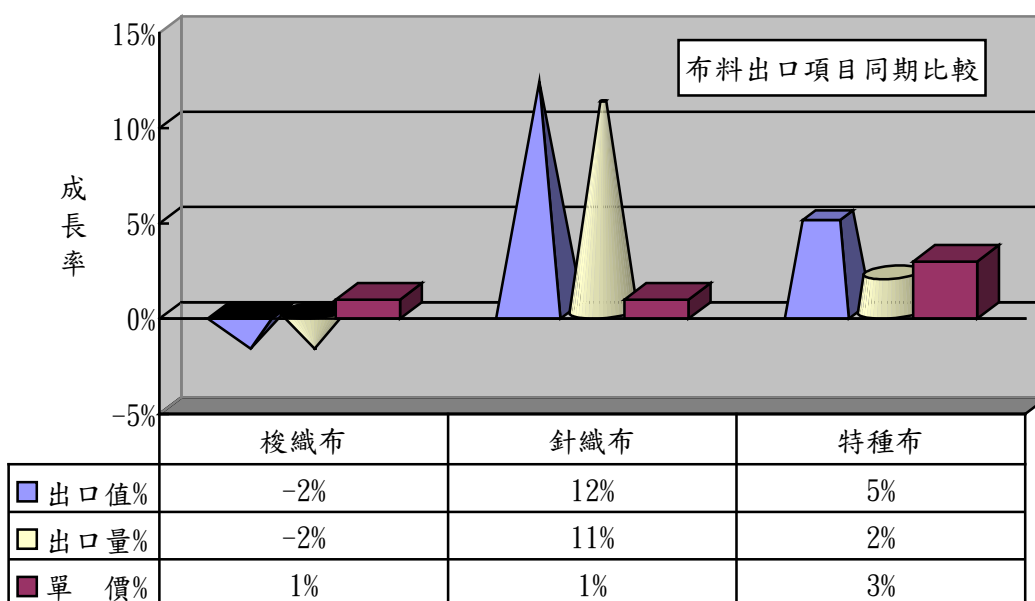
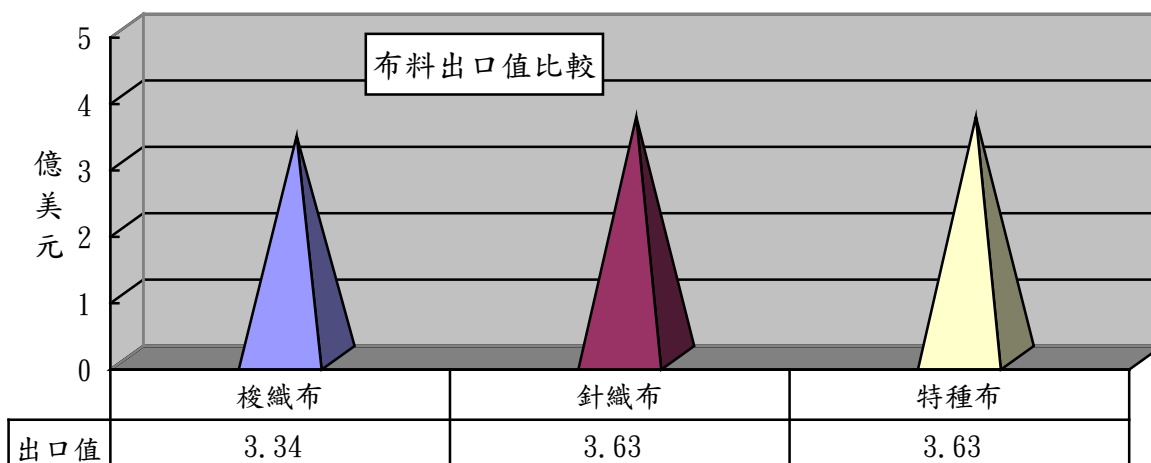
項 目	出口值 (億美元)	比重 (%)	同期 比較 (%)	出口量 (萬公噸)	同期 比較 (%)	單價 (美元/ 公斤)	同期 比較 (%)
1.纖維	1.38	9	-11	8.68	3	1.59	-13
2.紗線	2.57	16	-15	9.33	-5	2.75	-10
3.布料	10.60	65	5	13.99	3	7.58	2
4.成衣及服飾品	1.06	7	-5	0.47	2	22.40	-6
5.雜項紡織品	0.56	3	1	1.07	-8	5.29	11
合 計	16.17	100	-1	33.54	-0.02	4.82	-1



(二)布類出口項目分析：

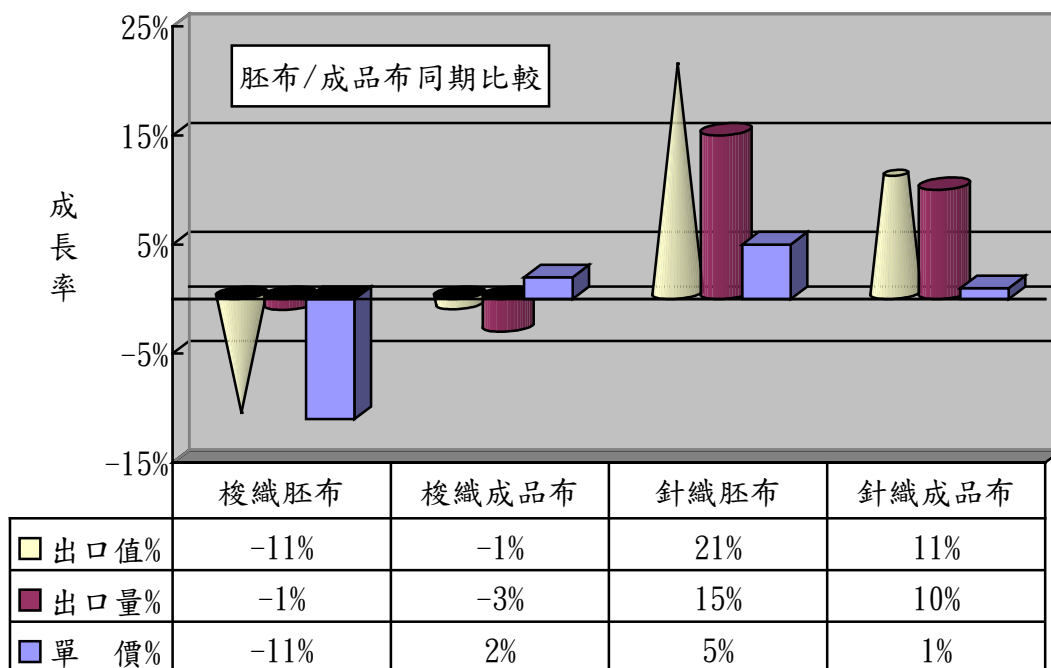
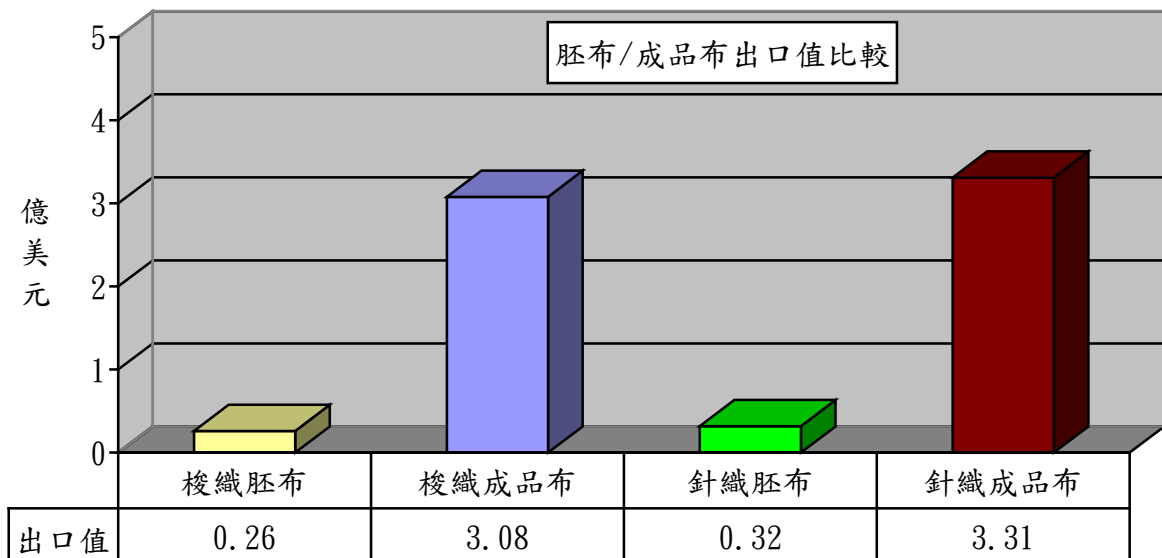
布料產品中特種布之出口值佔布料出口值之34%，達3.63億美元，較去年同期成長5%。

項目	出口值 (億美元)	佔布料 比重 (%)	同期 比較 (%)	出口量 (萬公噸)	同期 比較 (%)	單價 (美元/ 公斤)	同期 比較 (%)
1.梭織布	3.34	32	-2	4.52	-2	7.39	1
2.針織布	3.63	34	12	4.19	11	8.67	1
3.特種布	3.63	34	5	5.28	2	6.87	3
合計	10.60	100	5	13.99	3	7.58	2



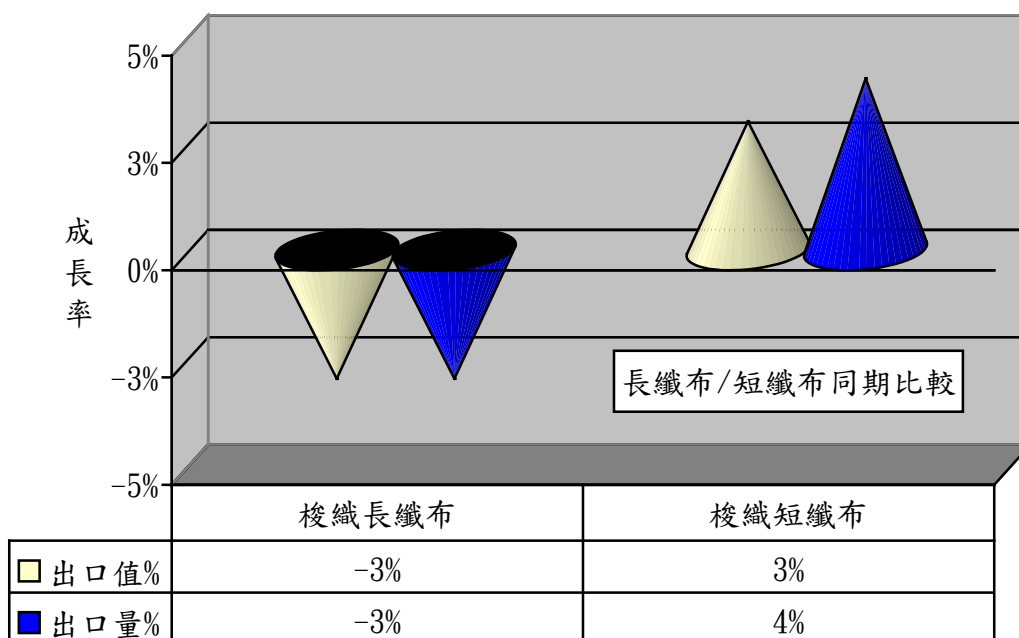
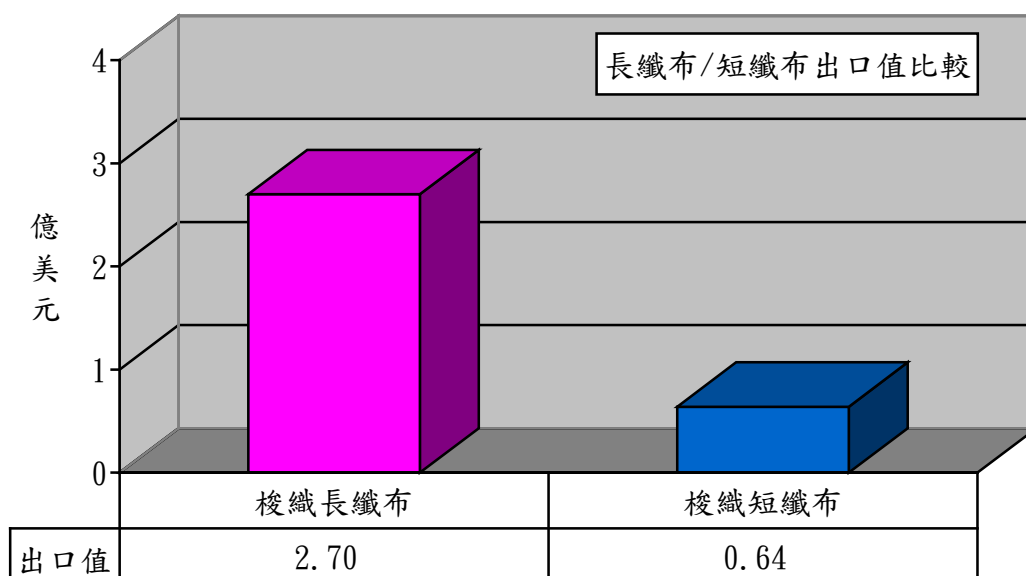
1、以胚布及成品布分析：

項 目	出口值 (億美元)	佔布料 比重 (%)	同期 比較 (%)	出口量 (萬公噸)	同期 比較 (%)	單價 (美元/ 公斤)	同期 比較 (%)
1.梭織胚布	0.26	3	-11	0.67	-1	3.90	-11
2.梭織成品布	3.08	29	-1	3.85	-3	7.99	2
3.針織胚布	0.32	3	21	0.46	15	7.02	5
4.針織成品布	3.31	31	11	3.73	10	8.87	1



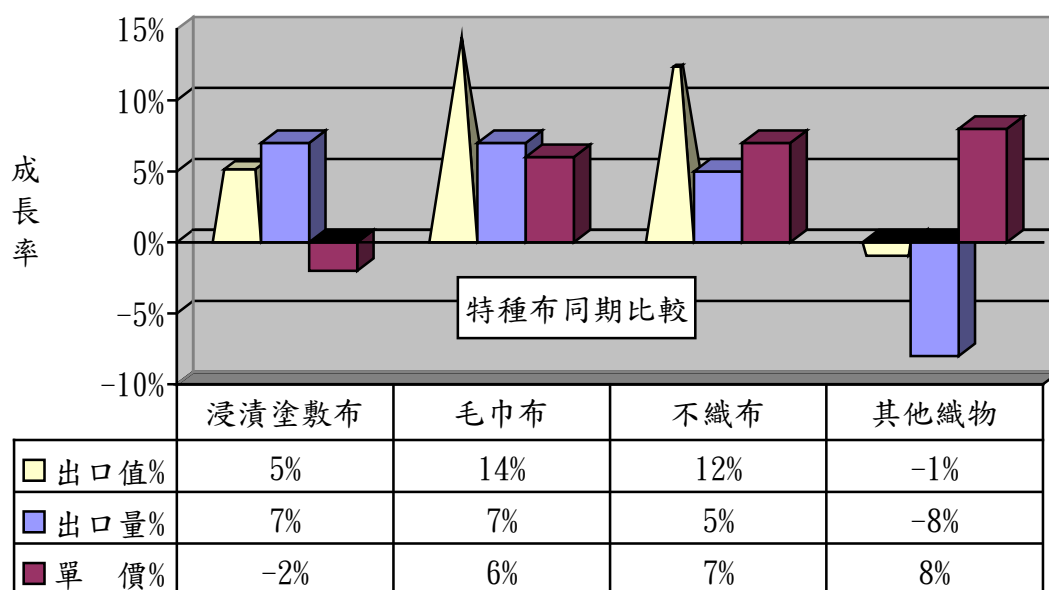
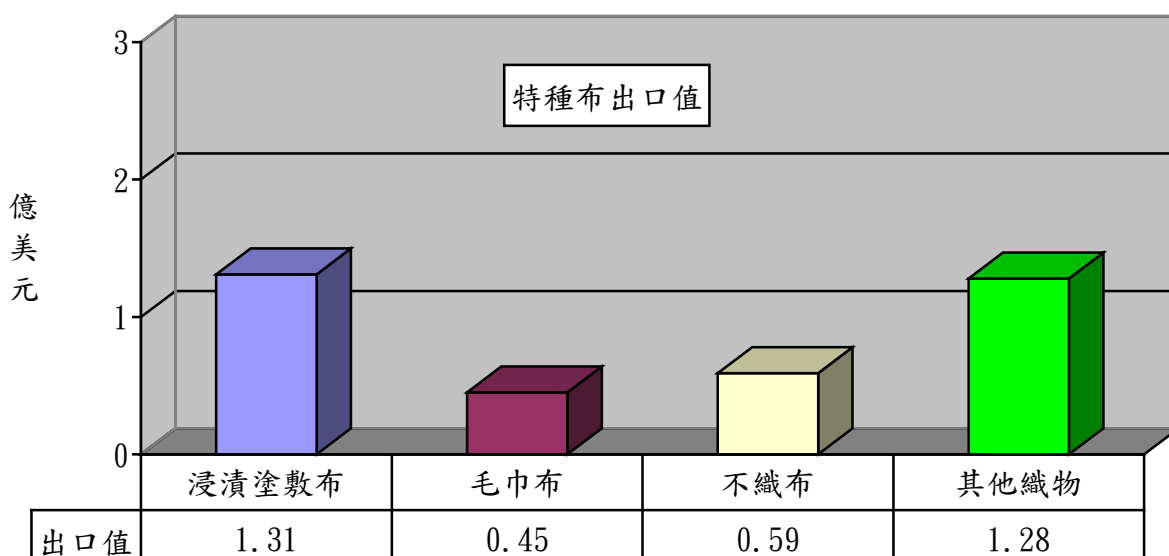
2、以梭織布主要項目分析：

項 目	出口值 (億美元)	佔布料 比重(%)	同期比較 (%)	出口量 (萬公噸)	同期比較 (%)
1.梭織長織布	2.70	26	-3	3.78	-3
2.梭織短織布	0.64	6	3	0.74	4



3、以特種布主要項目分析：

項 目	出口值 (億美元)	佔布料 比重 (%)	同期 比較 (%)	出口量 (萬公噸)	同期 比較 (%)	單價 (美元 /公斤)	同期 比較 (%)
1.浸漬塗敷加工布	1.31	12	5	1.75	7	7.53	-2
2.毛巾布	0.45	4	14	0.56	7	8.00	6
3.不織布	0.59	6	12	1.45	5	4.06	7
4.其他織物	1.28	12	-1	1.52	-8	8.40	8
合 計	3.63	34	5	5.28	2	6.87	3

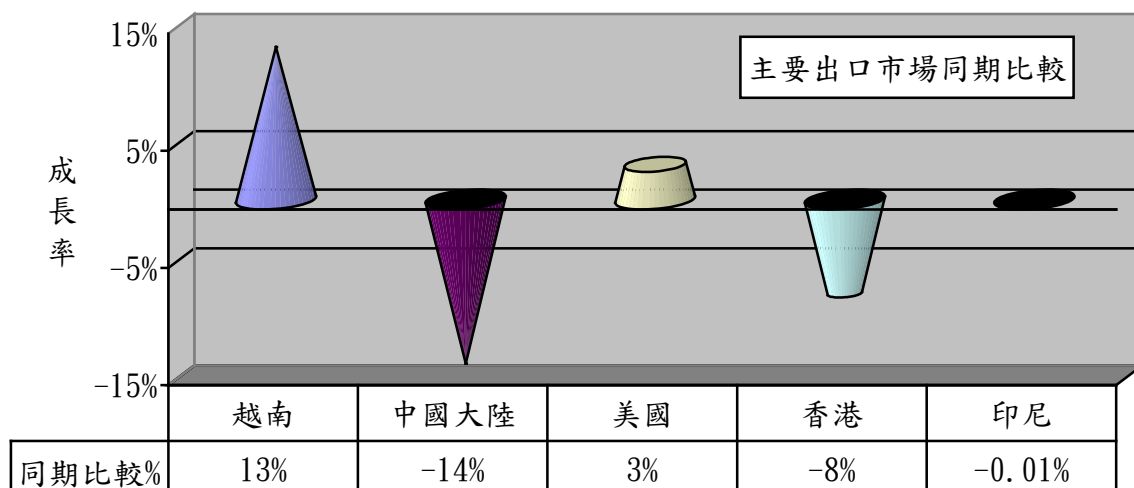
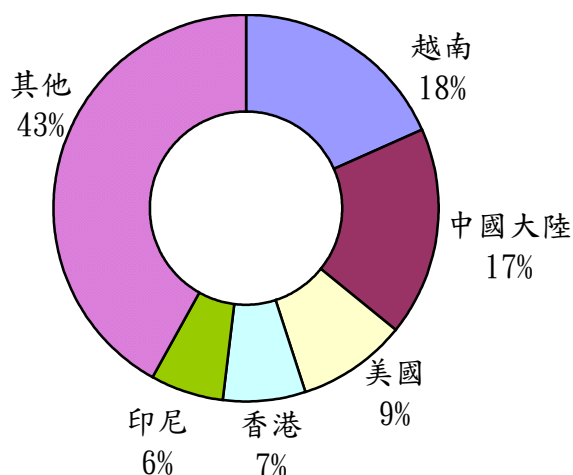


二、主要出口市場

104年1-2月我國紡織品第一大出口市場為越南，出口值達2.88億美元，佔紡織品出口值之18%，較去年同期成長13%。

排名	主要出口地區	出口值(億美元)	佔總出口值比重(%)	同期比較(%)
1	越南	2.88	18	13
2	中國大陸	2.76	17	-14
3	美國	1.44	9	3
4	香港	1.18	7	-8
5	印尼	0.95	6	-0.01
合計		9.21	57	-2

出口值結構(市場別)



(一)前五大出口市場主要出口項目分析：

我紡織品前5大出口市場中，均以布料產品為主，其中以出口值最大者為越南2.23億美元；而比重最高者為印尼，達84%。

出口地區	主要出口項目	出口值 (億美元)	佔出口至該 地區紡織品 比重(%)	同期比較 (%)
1.越南	布料	2.23	77	20
	紗線	0.31	11	-3
2.中國大陸	布料	1.74	63	-9
	紗線	0.74	27	-22
3.美國	布料	0.59	41	15
	成衣及服飾品	0.51	35	-6
4.香港	布料	0.93	79	-3
	紗線	0.16	14	-26
5.印尼	布料	0.80	84	0.5
	纖維	0.07	7	7

(二)104年1-2月我國紡織品經香港轉口至中國大陸統計：

項目	金額 (百萬美元)	比重 (%)	成長率 (%)
1.纖維	0.27	--	-50
2.紗線	15.09	21	-34
3.布料	56.33	77	-16
4.成衣及服飾品	0.45	1	33
5.雜項紡織品	0.99	1	-36
合計	73.13	100	-21

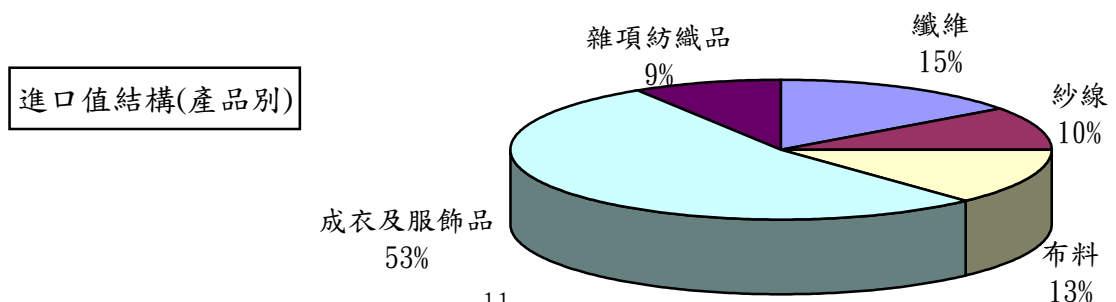
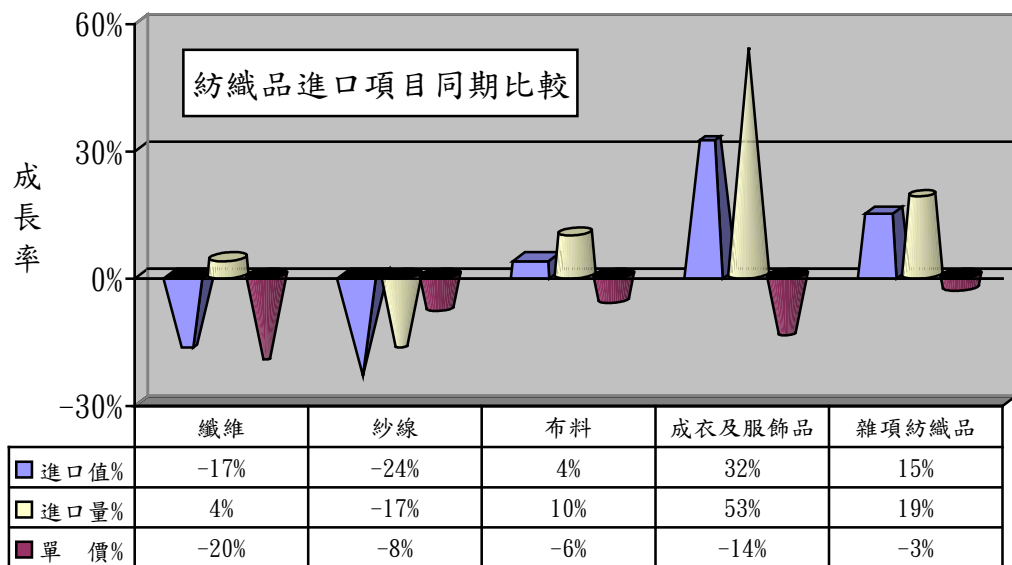
三、進口概況

104年1-2月我國紡織品進口值為5.49億美元，佔全國進口總值(356.19億美元)之1.5%，較去年同期成長9%；進口量為11.16萬公噸，較去年同期成長9%。

(一)紡織品進口項目分析：

紡織品進口以成衣及服飾品為大宗，進口值為2.91億美元，佔進口總值53%。

項 目	進口值 (億美元)	比重 (%)	同期 比較 (%)	進口量 (萬公噸)	同期 比較 (%)	單價 (美元/ 公斤)	同期 比較 (%)
1.纖維	0.81	15	-17	4.98	4	1.64	-20
2.紗線	0.56	10	-24	1.57	-17	3.56	-8
3.布料	0.73	13	4	1.31	10	5.60	-6
4.成衣及服飾品	2.91	53	32	2.27	53	12.80	-14
5.雜項紡織品	0.48	9	15	1.03	19	4.65	-3
合 計	5.49	100	9	11.16	9	4.92	-0.1



四、主要進口來源

104年1-2月我國紡織品首要進口來源為中國大陸，進口值為2.46億美元，佔紡織品進口值之45%，較去年同期成長31%。

排名	主要進口地區	進口值 (億美元)	佔進口總值 比重(%)	同期比較 (%)
1	中國大陸	2.46	45	31
2	越南	0.53	10	32
3	歐盟	0.37	7	-12
4	美國	0.28	5	-22
5	日本	0.27	5	-9
合計		3.91	72	17

(一)前五大進口來源之主要進口項目分析：

我紡織品前5大進口來源中，自中國大陸、越南及歐盟進口以成衣及服飾品為主，美國以纖維為大宗佔57%，日本則以布料為主。

進口地區	主要進口項目	進口值 (億美元)	佔自該地區 進口紡織品 比重(%)	同期比較 (%)
1.中國大陸	成衣及服飾品	1.67	68	43
	布料	0.28	11	23
2.越南	成衣及服飾品	0.35	66	61
	布料	0.07	13	1
3.歐盟	成衣及服飾品	0.22	59	-2
	布料	0.07	19	7
4.美國	纖維	0.16	57	-32
	布料	0.07	25	24
5.日本	布料	0.09	33	-12
	成衣及服飾品	0.07	26	-12

(二)104年1-2月中國大陸紡織品經香港轉口至台灣統計：

項目	金額 (百萬美元)	比重 (%)	成長率 (%)
1.纖維	0.01	--	-21
2.紗線	0.23	1	-66
3.布料	0.27	1	5
4.成衣及服飾品	32.57	97	11
5.雜項紡織品	0.50	1	50
合計	33.58	100	10

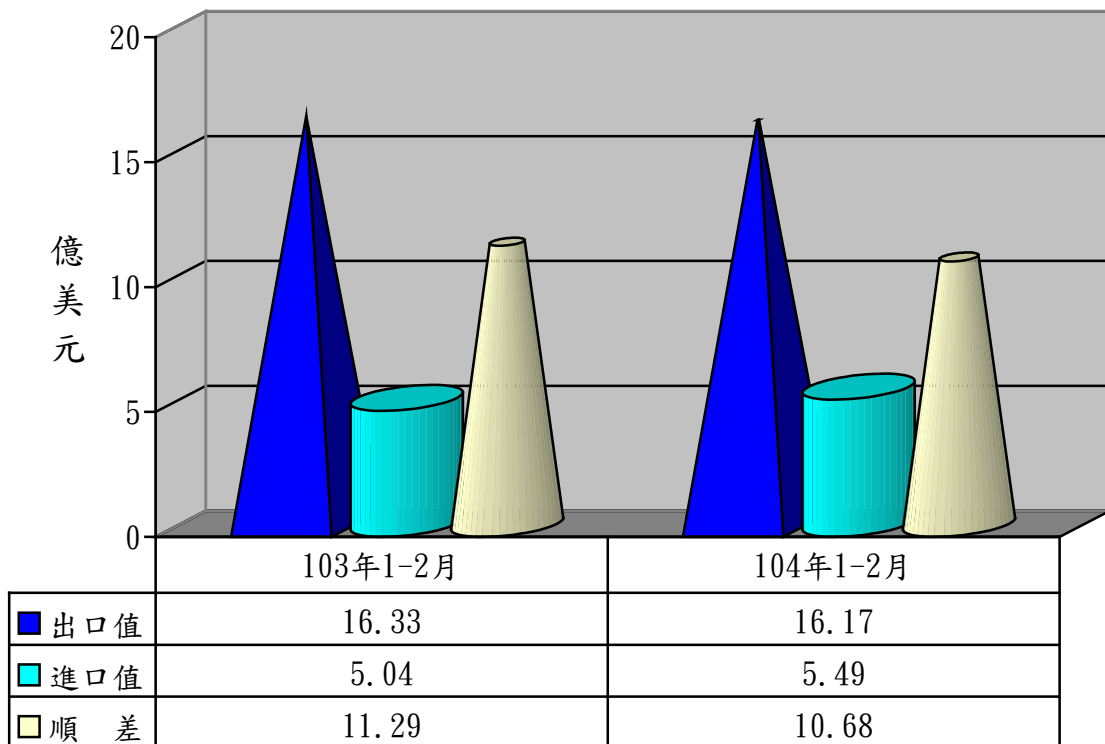
五、外銷訂單

依據經濟部統計處外銷訂單統計資料，104年2月份紡織品接單金額為8.75億美元，較去年同期衰退9%。104年1-2月累計接單金額為19.34美元，較去年同衰退3%

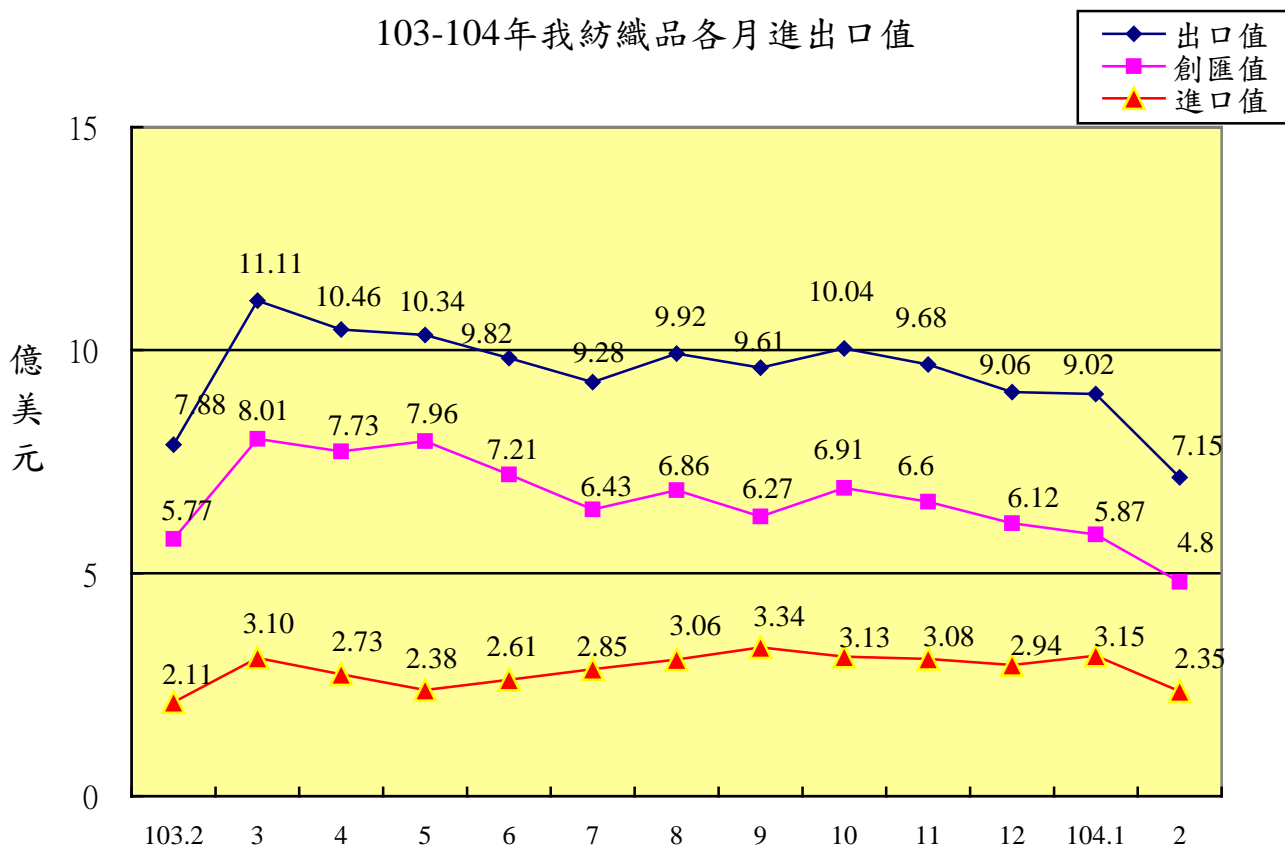
六、貿易順差

(一) 103年度我國紡織品出口值為115.63億美元，進口值為34.25億美元，貿易順差為81.38億美元，較102年同期減少2.58億美元，衰退3%。僅次於「機械及電機設備」與「塑膠、橡膠及其製品」、「精密儀器、鐘錶、樂器」，為我國第4大創匯產業。

(二) 104年1-2月紡織品出口值為16.17億美元，進口值為5.49億美元，貿易順差為10.68億美元，較去(103)年同期減少0.61億美元，衰退5%。



103-104年我紡織品各月進出口值



七、2014-2015年1-2月我國主要出口項目進出口值及創匯狀況

年度	項目 進出口值	全國	成長率	紡織品	成長率	機 械 及電機 設 備	成長率	基 本 金 屬 及 其 製 品	成長率	精 密 儀 器 鐘 錶 樂 器	成長率	塑 膠 橡 膠 及 其 製 品	成長率	礦 產 品	成長率	化 學 品	成長率
2014 1-2月	出口值	455.68	0.4%	16.33	1.5%	212.49	7.0%	43.67	4.0%	28.65	-20.8%	36.61	1.7%	38.12	-14.3%	35.19	2.9%
	進口值	410.44	-6.6%	5.04	-3.1%	121.36	-6.0%	31.89	-12.8%	16.50	-2.0%	10.86	-8.7%	118.14	-5.1%	45.55	-3.7%
	順逆差	45.24	212.8%	11.29	3.7%	91.13	31.4%	11.78	118.2%	12.15	-37.14%	25.75	6.8%	-80.02	0.0%	-10.36	21.1%
2014 1-3月	出口值	733.34	1.0%	27.44	0.2%	341.61	6.5%	69.12	2.6%	48.06	-17.3%	58.13	0.3%	59.01	-11.2%	55.31	1.2%
	進口值	668.59	-1.6%	8.14	1.2%	201.57	-0.7%	51.54	-11.0%	27.69	4.1%	17.65	-5.3%	187.91	-0.7%	74.14	-1.5%
	順逆差	64.75	39.3%	19.30	-0.2%	140.04	19.0%	17.58	84.8%	20.37	-35.33%	40.48	2.9%	-128.90	-5.0%	-18.82	8.8%
2014 1-4月	出口值	999.24	2.3%	37.90	0.3%	470.55	7.1%	93.66	3.6%	65.19	-15.9%	79.73	2.6%	77.07	-9.5%	73.65	3.7%
	進口值	909.23	0.2%	10.86	0.5%	275.56	1.9%	70.82	-7.8%	38.25	7.5%	24.18	-3.0%	249.09	-2.3%	99.92	-1.1%
	順逆差	90.01	29.6%	27.04	0.1%	194.99	15.3%	22.84	68.6%	26.94	-35.72%	55.55	5.2%	-172.02	-1.2%	-26.27	12.5%
2014 1-5月	出口值	1,265.75	2.1%	48.24	-0.05%	604.39	7.0%	117.88	2.9%	82.16	-15.4%	101.40	1.1%	91.46	-11.8%	92.38	4.9%
	進口值	1,122.95	-0.3%	13.24	1.4%	343.64	0.3%	89.36	-4.8%	48.13	5.1%	30.34	-3.0%	296.75	-4.3%	123.77	-1.0%
	順逆差	142.80	25.6%	35.00	-0.6%	260.75	17.2%	28.53	37.5%	34.03	-33.62%	71.07	3.0%	-205.29	0.5%	-31.40	15.1%
2014 1-6月	出口值	1,533.82	2.0%	58.05	-0.28%	737.31	6.8%	143.13	4.4%	100.50	-14.4%	122.56	0.7%	106.52	-14.9%	111.43	4.4%
	進口值	1,372.05	1.1%	15.85	2.9%	421.72	1.0%	111.07	-1.1%	60.96	8.7%	37.11	-0.9%	359.26	-3.0%	151.08	0.0%
	順逆差	161.77	10.2%	42.20	-1.4%	315.59	15.7%	32.06	29.2%	39.54	-35.58%	85.45	1.4%	-252.75	-3.0%	-39.65	10.8%
2014 1-7月	出口值	1,801.46	2.5%	67.33	-0.5%	867.32	6.8%	168.18	4.9%	117.82	-14.2%	143.61	0.2%	124.70	-11.3%	130.36	5.6%
	進口值	1,613.64	2.2%	18.70	2.4%	494.72	1.5%	130.97	0.2%	73.01	11.1%	44.06	-0.6%	421.25	-0.9%	178.28	0.5%
	順逆差	187.82	4.9%	48.63	-1.6%	372.60	14.7%	37.22	25.6%	44.81	-37.36%	99.54	0.6%	-296.54	-4.2%	-47.92	11.3%
2014 1-8月	出口值	2,082.37	3.4%	77.25	0.03%	1,008.02	7.7%	193.85	5.5%	137.35	-12.0%	164.86	0.3%	142.86	-8.8%	149.18	5.0%
	進口值	1,853.66	3.6%	21.76	4.0%	565.55	2.8%	151.50	3.6%	83.58	13.4%	50.74	1.2%	490.05	0.5%	204.22	1.1%
	順逆差	228.71	1.6%	55.49	-1.4%	442.47	14.8%	42.35	12.7%	53.77	-34.65%	114.12	-0.02%	-347.19	-4.9%	-55.04	8.2%
2014 1-9月	出口值	2,346.47	3.5%	86.86	-0.1%	1,142.28	7.9%	217.74	5.6%	155.21	-10.3%	182.92	-0.7%	160.78	-8.5%	166.49	4.3%
	進口值	2,082.99	3.2%	25.10	4.0%	638.48	2.8%	171.93	4.6%	93.22	12.9%	57.52	1.8%	544.78	-0.7%	229.64	0.4%
	順逆差	263.48	6.0%	61.76	-1.7%	503.80	15.2%	45.81	9.6%	61.99	-31.50%	125.40	-1.79%	-384.00	-2.9%	-63.15	8.5%
2014 1-10月	出口值	2,615.32	3.2%	96.89	-0.9%	1,281.10	7.9%	242.03	4.8%	173.06	-8.9%	202.54	-1.6%	177.10	-10.3%	182.48	2.9%
	進口值	2,305.75	2.8%	28.23	2.7%	705.45	2.4%	190.31	4.5%	102.44	12.4%	63.89	1.7%	601.42	-1.4%	253.20	-0.5%
	順逆差	309.57	6.9%	68.66	-2.4%	575.65	15.7%	51.72	5.9%	70.62	-28.57%	138.65	-2.96%	-424.32	-2.8%	-70.72	8.3%
2014 1-11月	出口值	2,882.03	3.3%	106.57	-0.8%	1,417.46	8.0%	265.62	5.2%	191.89	-7.3%	222.04	-1.8%	192.31	-10.9%	200.13	2.5%
	進口值	2,530.31	3.0%	31.37	3.8%	780.65	3.6%	210.56	5.6%	111.57	11.8%	70.39	3.1%	651.16	-2.5%	276.95	-0.6%
	順逆差	351.72	5.5%	75.20	-2.6%	636.81	13.9%	55.06	3.9%	80.32	-25.17%	151.65	-3.97%	-458.85	-1.4%	-76.82	7.9%
2014 1-12月	出口值	3,138.37	2.7%	115.63	-1.2%	1,548.91	7.7%	289.52	4.8%	209.01	-7.5%	241.09	-2.7%	204.94	-13.5%	216.73	1.9%
	進口值	2,742.29	1.6%	34.25	3.8%	851.89	2.4%	228.25	5.0%	120.13	9.5%	76.30	2.3%	694.76	-5.1%	300.15	-1.7%
	順逆差	396.08	11.4%	81.38	-3.1%	697.02	15.0%	61.27	3.8%	88.88	-23.50%	164.79	-4.92%	-489.82	1.0%	-83.42	10.0%
2015 1月	出口值	251.17	3.4%	9.02	6.7%	127.02	10.9%	24.24	0.5%	17.26	18.3%	18.93	0.8%	10.23	-48.4%	16.79	-9.8%
	進口值	203.20	-4.8%	3.15	7.5%	72.26	14.4%	19.19	19.0%	7.48	-10.3%	5.66	-1.0%	35.49	-40.3%	21.05	-7.8%
	順逆差	47.97	62.7%	5.87	6.3%	54.76	6.5%	5.05	-37.0%	9.78	56.48%	13.27	1.61%	-25.26	36.3%	-4.26	-0.9%
2015 1-2月	出口值	449.80	-1.3%	16.17	-0.9%	228.29	7.4%	42.43	-2.8%	30.88	7.8%	32.76	-10.5%	19.82	-48.0%	29.40	-16.5%
	進口值	356.19	-13.2%	5.49	9.1%	126.14	3.9%	32.63	2.3%	14.41	-12.7%	10.20	-6.1%	62.51	-47.1%	38.69	-15.1%
	順逆差	93.61	106.9%	10.68	-5.4%	102.15	12.1%	9.80	-16.8%	16.47	35.56%	22.56	-12.39%	-42.69	46.7%	-9.29	10.3%

※資料來源：紡拓會根據財政部統計處資料編製