



103年1-6月我國紡織品
進出口貿易概況

紡拓會市場開發處
103年8月

目 錄

簡析-----	1
一、出口概況-----	3
二、主要出口市場-----	9
三、進口概況-----	11
四、主要進口來源-----	12
五、外銷訂單-----	13
六、貿易順差-----	13
七、2013-2014年1-6月至我國主要出口項目進出口值及創匯狀況	15

簡 析

依據我國海關進出口貿易統計資料顯示，103 年 1-6 月我國貨品出口總值為 1,533.82 億美元，較去年同期成長 2%；進口總值為 1,372.05 億美元，較去年同期成長 1.1%，貿易順差 161.77 億美元，較去年同期成長 10.2%。

在紡織品貿易方面，103 年 1-6 月我紡織品出口總值為 58.05 億美元，衰退 0.3%，進口總值為 15.85 億美元，成長 3%，貿易順差為 42.2 億美元，較去年同期減少 0.64 億美元，衰退 1.4%。

以出口值分析，主要出口項目為布料(占 65%)，其次為紗線(占 17%)、纖維(占 9%)、成衣及服飾品(占 6%)及雜項紡織品(占 3%)；五大項目，出口大宗之布料產品成長 3%，其餘產品均呈衰退，分別為纖維-2%、紗線-8%、成衣及服飾品-3%及雜項紡織品-5%。以進口值分析，主要進口項目以成衣及服飾品為大宗(占 43%)、其次為纖維(占 19%)、布料(占 16%)、紗線(占 13%)及雜項紡織品(占 9%)；各類產品中纖維及紗線為負成長分別為 9%及 2%，布料、成衣服飾品及雜項紡織品均為正成長，分別為 6%、8%及 13%。

以出口地區分析，我紡織品第一大出口市場為中國大陸，其次為越南、香港、美國及印尼，合計佔出口總值近 6 成。在出口項目方面，五大出口國均以布料產品為大宗，以輸印尼佔 85%為最多。進口地區方面，中國大陸亦為我排名第一的進口來源，其次為美國、歐盟、越南及日本，合計佔進口總值達 70%；其中自中國大陸、歐盟及越南之進口項目以成衣及服飾品為主，美國以纖維為大宗佔 73%，日本則以布料為主。

依據官方發布海關進出口貿易資料顯示，今年 7 月我國對外貿易總額 509.3 億美元，較去(102)年同月增 7.5%；其中出口 267.7 億美元，增 5.8%，進口 241.6 億美元，成長 9.5%，出、進口相抵，出超 26.1 億美元，減 19.4%。累計今年 1-7 月我國對外貿易總額達 3,415.1 億美元，增 2.4%，其中出口 1,801.5 億美元，成長 2.5%，進口 1,613.6 億美元，增 2.2%，累計出超 187.8 億美元，

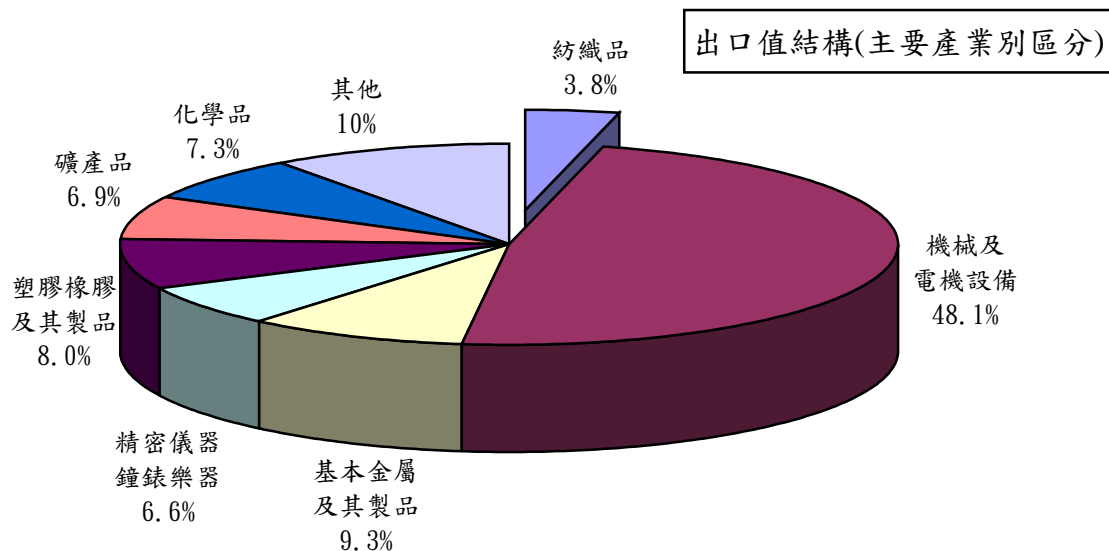
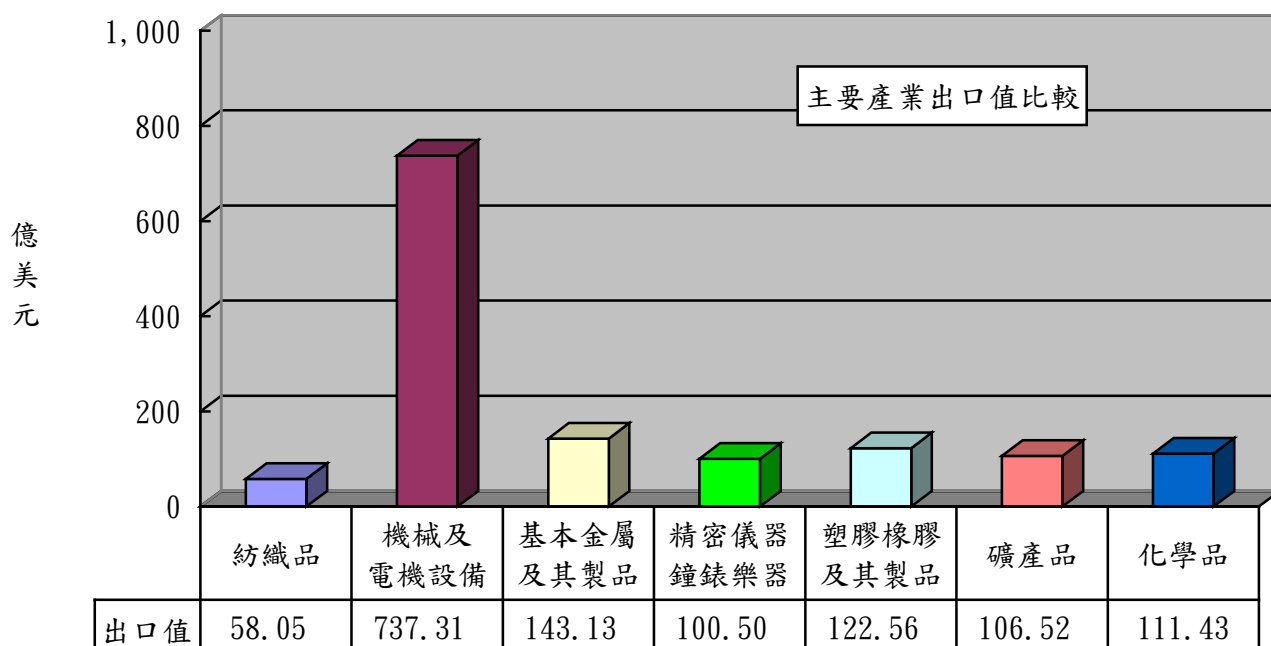
成長 4.9%。今年 7 月我國出口額 267.7 億美元，為歷年同月次高，僅次於 100 年 7 月的 281.2 億美元，除全球景氣持續好轉外，電子產品尤其是智慧型行動裝置不斷推陳出新，加上中國大陸十一長假採購旺季需求以及高解析度大尺寸電視降價效應等，帶動對我相關零組件需求所致。

展望未來，全球經濟持續復甦、主要國家採購經理人指數續呈擴張，可望維繫全球經濟動能，皆為我國下半年出口續增提供有利因素。但葡萄牙大型銀行發生問題；阿根廷再次債務違約；以、巴衝突激化中東情勢；烏克蘭危機影響俄羅斯與西方國家間關係；伊波拉病毒引發全球恐慌以及印度杯葛世界貿易組織（WTO）新條約等等因素，使我未來經貿情勢增添不確定因素。此外，韓國今年 5 至 7 月對中國大陸出口皆衰退(相較下我國則為連續 4 個月正成長)，除因韓國船舶出口衰退 8 成，影響最大外，主要係中國大陸實施在地化生產，使其石化產品、通用機械及液晶顯示器出口不理想所致。雖然如此，韓國與中國大陸 FTA 預計於今年年底完成簽署，由於我國石化、鋼鐵、紡織及機械等產業與韓國重疊，屆時出口恐處於不利的地位。

一、出口概況

103年1-6月我國紡織品出口值為58.05億美元，佔全國出口總值(1,533.82億美元)之3.8%，較去年同期衰退0.3%；出口量為116.58萬公噸，較去年同期成長0.1%；出口單價則較去年同期衰退0.4%。

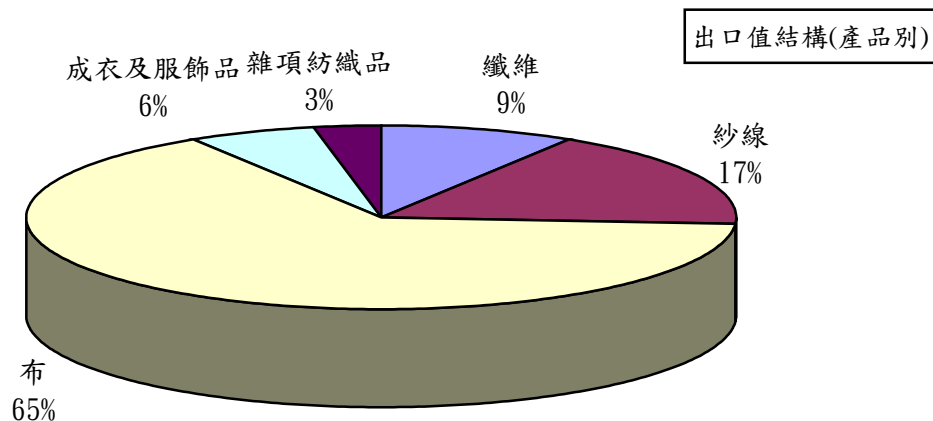
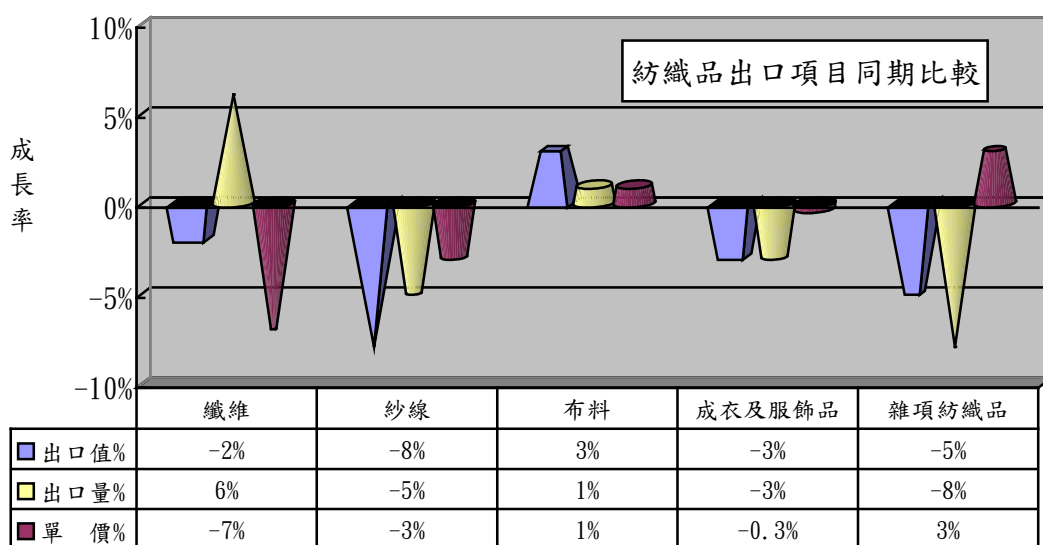
產業別	紡織品	機械及 電機設備	基本金屬 及其製品	精密儀器 鐘錶樂器	塑膠橡膠 及其製品	礦產品	化學品
出口值 (億美元)	58.05	737.31	143.13	100.50	122.56	106.52	111.43
佔總出口 值比重	3.8%	48.1%	9.3%	6.6%	8%	6.9%	7.3%
同期比較	-0.3%	7%	4%	-14%	1%	-15%	4%



(一)主要出口項目分析：

紡織品出口仍以布料為大宗，出口值達37.37億美元，佔出口總值之65%，較去年同期成長3%；出口量為48.21萬公噸，較去年同期成長1%；出口單價則較去年同期成長1%。

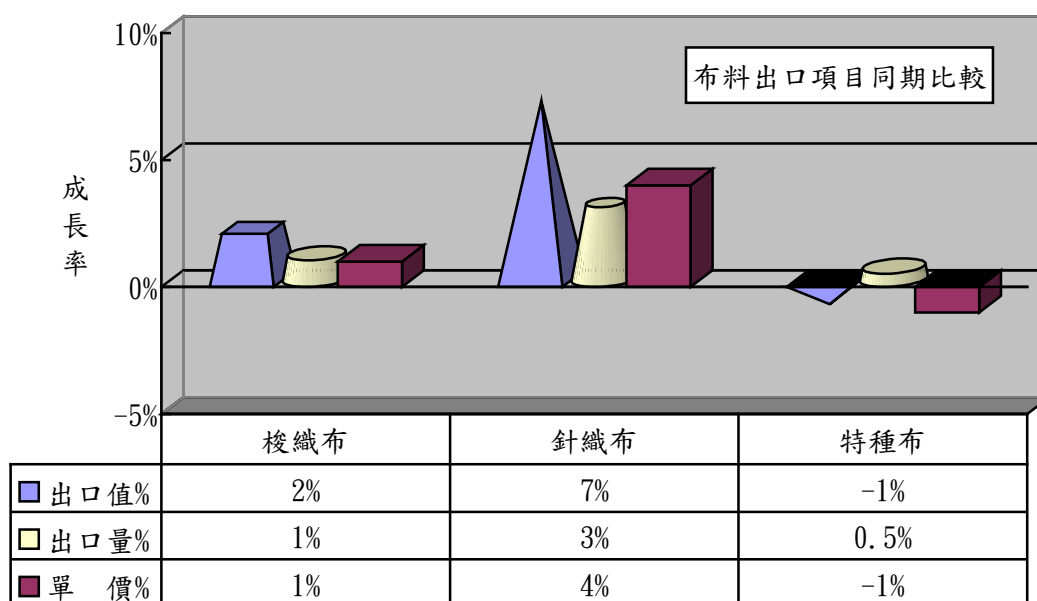
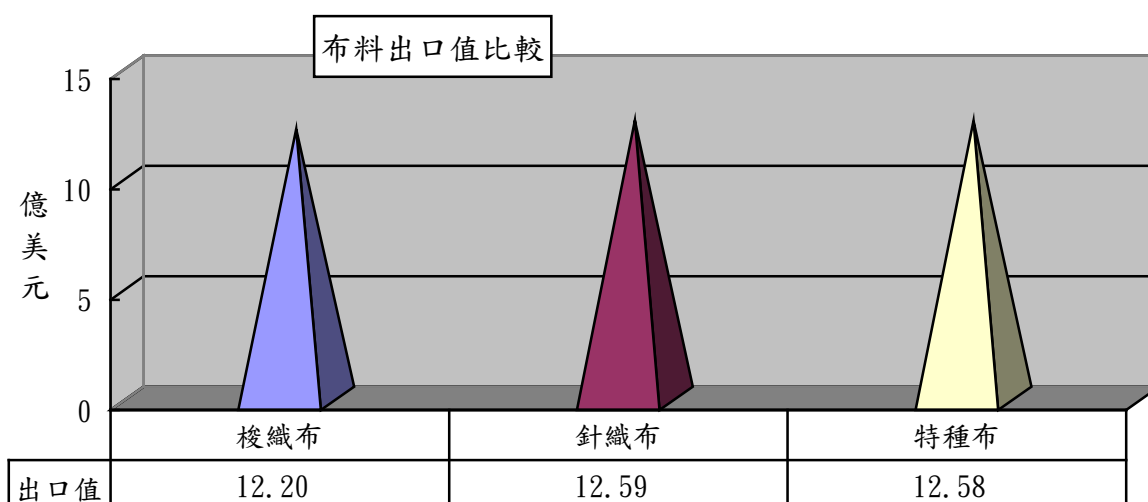
項 目	出口值 (億美元)	比重 (%)	同期 比較 (%)	出口量 (萬公噸)	同期 比較 (%)	單價 (美元/ 公斤)	同期 比較 (%)
1.纖維	5.42	9	-2	29.85	6	1.82	-7
2.紗線	9.93	17	-8	32.58	-5	3.05	-3
3.布料	37.37	65	3	48.21	1	7.75	1
4.成衣及服飾品	3.43	6	-3	1.51	-3	22.73	-0.3
5.雜項紡織品	1.90	3	-5	4.43	-8	4.30	3
合 計	58.05	100	-0.3	116.58	0.1	4.98	-0.4



(二)布類出口項目分析：

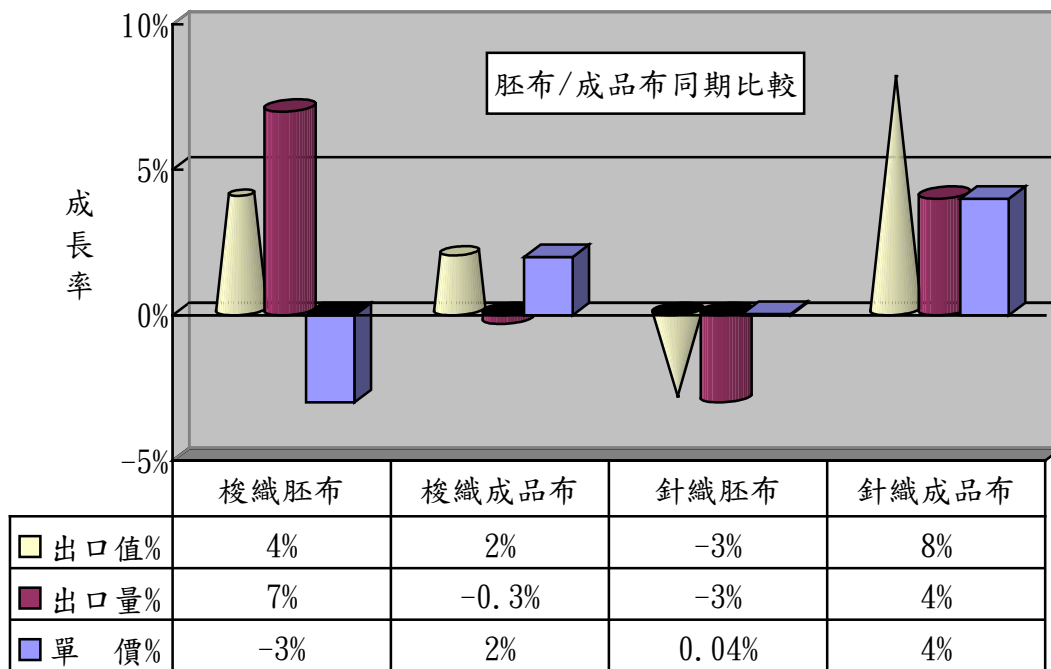
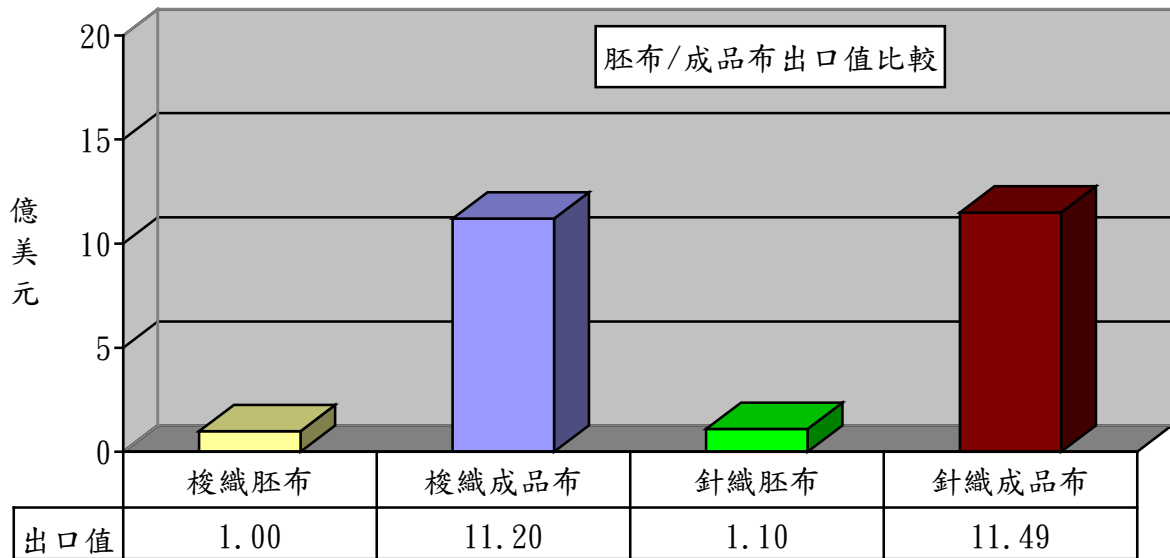
布料產品中針織布之出口值佔布料出口值之34%，達12.59億美元，較去年同期成長7%。

項 目	出口值 (億美元)	佔布料 比重 (%)	同期 比較 (%)	出口量 (萬公噸)	同期 比較 (%)	單價 (美元/ 公斤)	同期 比較 (%)
1.梭織布	12.20	33	2	15.88	1	7.68	1
2.針織布	12.59	34	7	14.46	3	8.71	4
3.特種布	12.58	33	-1	17.87	0.5	7.04	-1
合 計	37.37	100	3	48.21	1	7.75	1



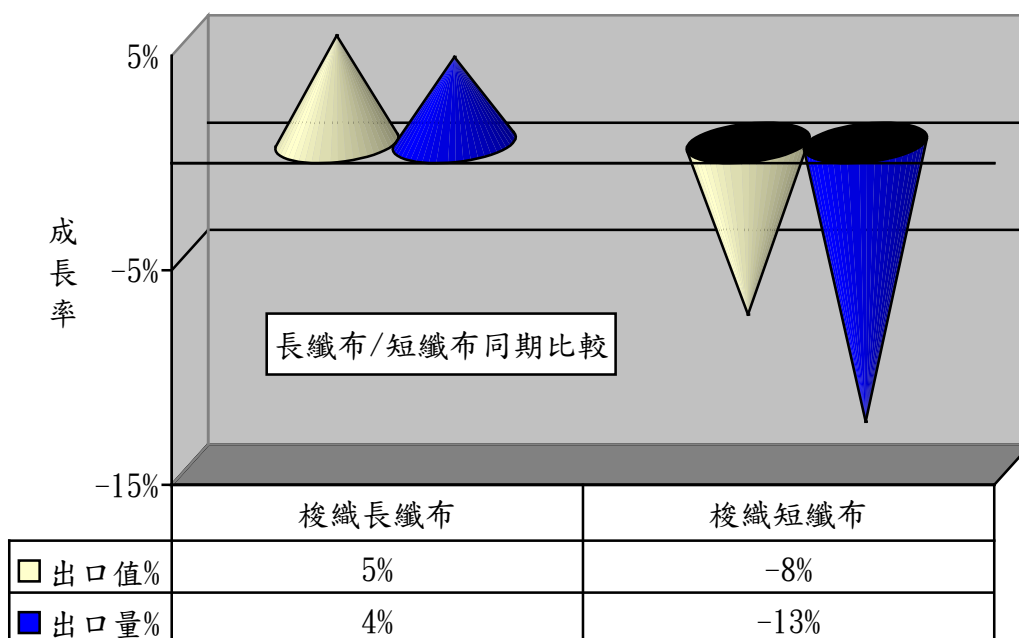
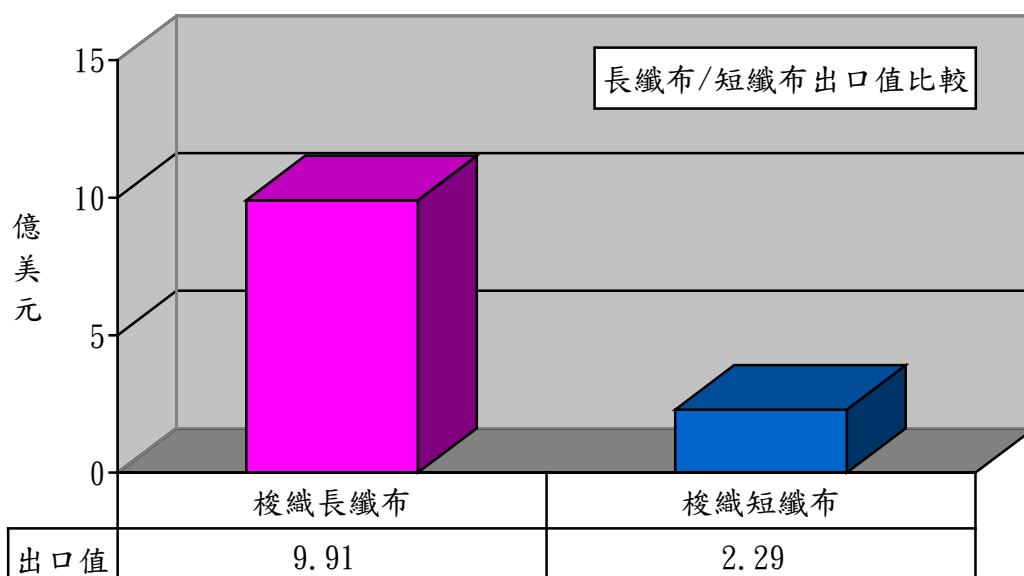
1、以胚布及成品布分析：

項 目	出口值 (億美元)	佔布料 比重 (%)	同期 比較 (%)	出口量 (萬公噸)	同期 比較 (%)	單價 (美元/ 公斤)	同期 比較 (%)
1.梭織胚布	1.00	3	4	2.25	7	4.43	-3
2.梭織成品布	11.20	30	2	13.63	-0.3	8.22	2
3.針織胚布	1.10	3	-3	1.56	-3	7.06	0.04
4.針織成品布	11.49	31	8	12.90	4	8.91	4



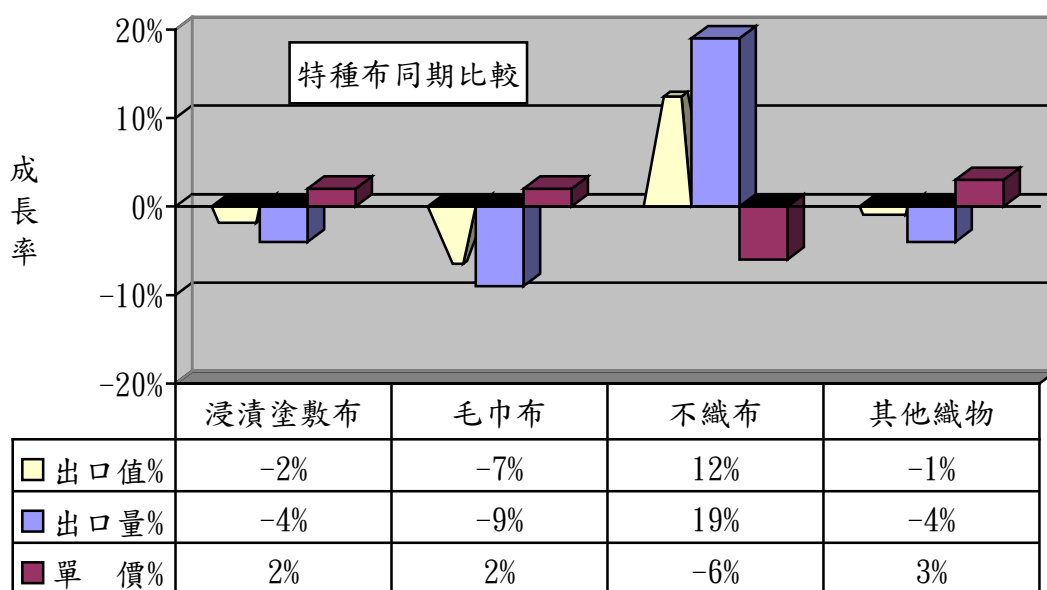
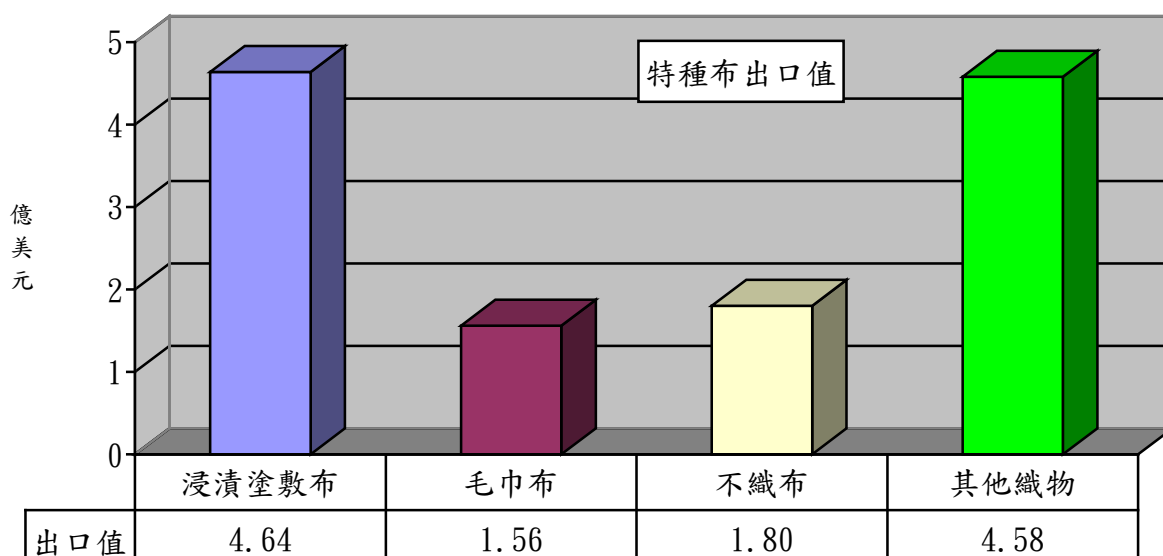
2、以梭織布主要項目分析：

項 目	出口值 (億美元)	佔布料 比重(%)	同期比較 (%)	出口量 (萬公噸)	同期比較 (%)
1.梭織長織布	9.91	27	5	13.24	4
2.梭織短織布	2.29	6	-8	2.64	-13



3、以特種布主要項目分析：

項 目	出口值 (億美元)	佔布料 比重 (%)	同期 比較 (%)	出口量 (萬公噸)	同期 比較 (%)	單價 (美元 /公斤)	同期 比較 (%)
1.浸漬塗敷加工布	4.64	12	-2	5.86	-4	7.91	2
2.毛巾布	1.56	4	-7	1.98	-9	7.85	2
3.不織布	1.80	5	12	4.61	19	3.91	-6
4.其他織物	4.58	12	-1	5.42	-4	8.46	3
合 計	12.58	33	-1	17.87	0.5	7.04	-1

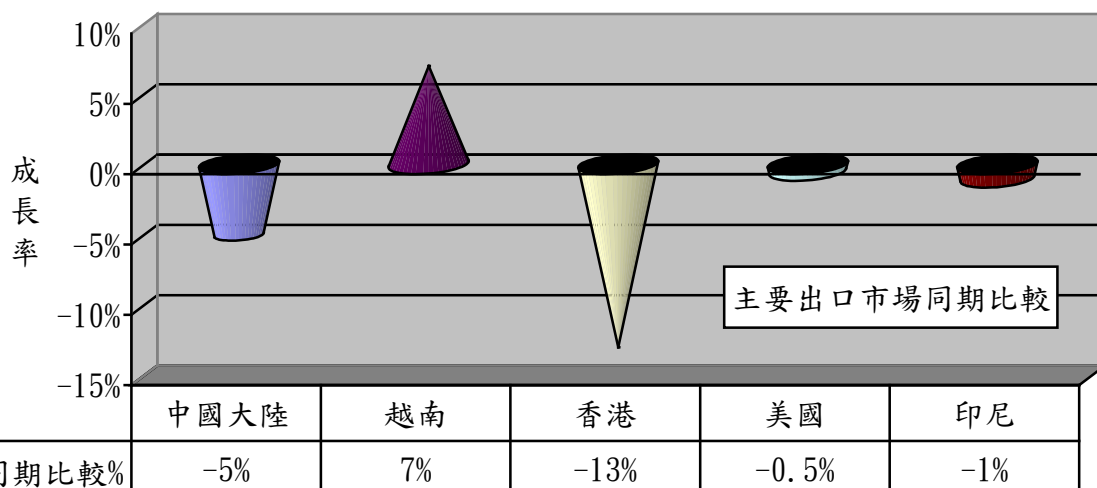
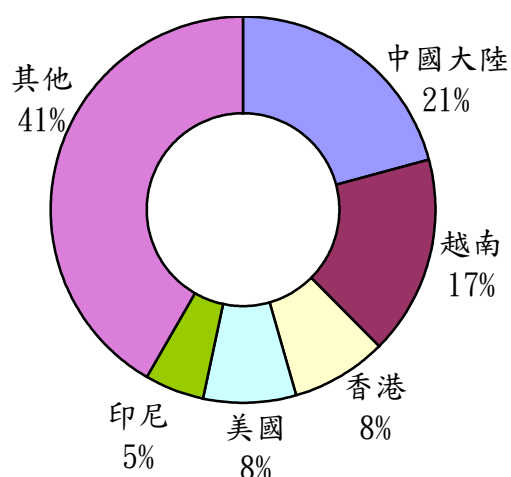


二、主要出口市場

103年1-6月我國紡織品第一大出口市場為中國大陸，出口值達11.91億美元，佔紡織品出口值之21%，較去年同期衰退5%。

排名	主要出口地區	出口值(億美元)	佔總出口值比重(%)	同期比較(%)
1	中國大陸	11.91	21	-5
2	越南	10.09	17	7
3	香港	4.65	8	-13
4	美國	4.43	8	-0.5
5	印尼	3.09	5	-1
合計		34.17	59	-2

出口值結構(市場別)



(一)前五大出口市場主要出口項目分析：

我紡織品前5大出口市場中，均以布料產品為主，其中以輸印尼布料產品比重達8成5為最多。

出口地區	主要出口項目	出口值 (億美元)	佔出口至該 地區紡織品 比重(%)	同期比較 (%)
1.中國大陸	布料	7.48	63	-3
	紗線	3.18	27	-13
2.越南	布料	7.61	75	14
	紗線	1.07	11	-21
3.香港	布料	3.62	78	-9
	紗線	0.70	15	-32
4.美國	布料	1.82	41	5
	成衣及服飾品	1.55	35	-8
5.印尼	布料	2.64	85	3
	紗線	0.16	5	-7

(二)103年1-6月我國紡織品經香港轉口至中國大陸統計：

項目	金額 (百萬美元)	比重 (%)	成長率 (%)
1.纖維	1.93	0.5	-28
2.紗線	62.73	19	-32
3.布料	252.66	78	-9
4.成衣及服飾品	1.92	0.5	43
5.雜項紡織品	5.42	2	-30
合計	324.66	100	-15

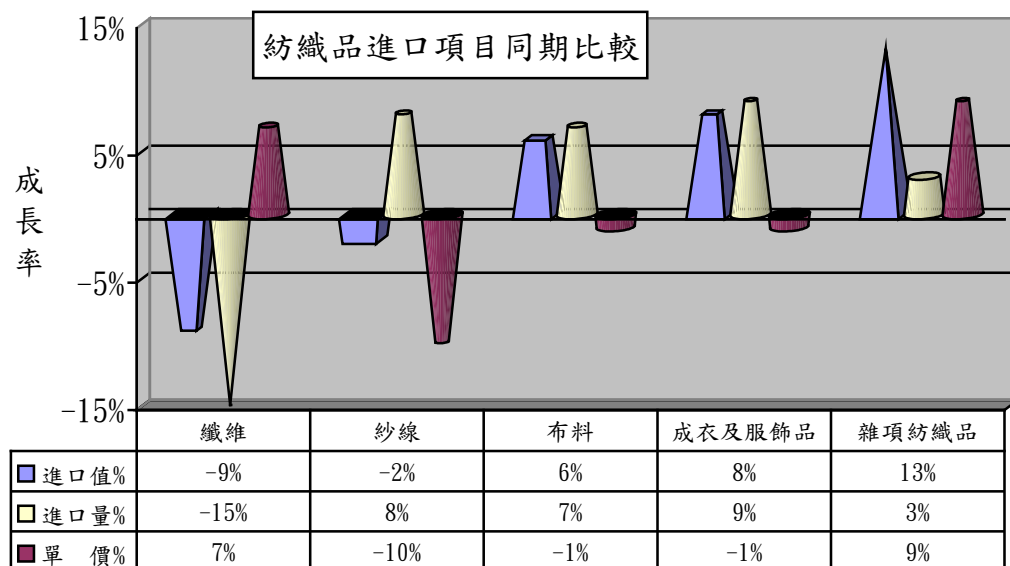
三、進口概況

103年1-6月我國紡織品進口值為15.85億美元，佔全國進口總值(1,372.05億美元)之1.2%，較去年同期成長3%；進口量為31.98萬公噸，較去年同期衰退4%。

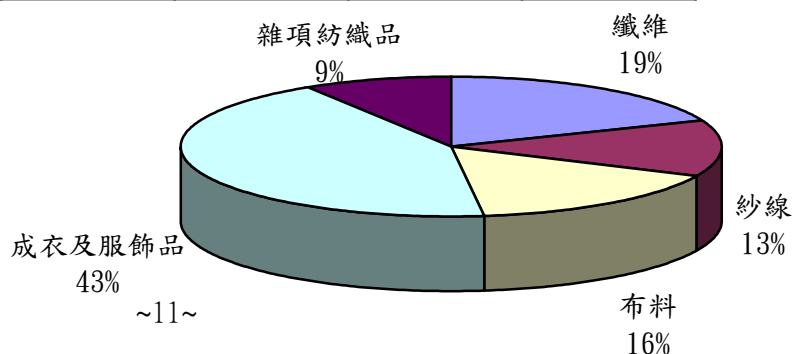
(一)紡織品進口項目分析：

紡織品進口以成衣及服飾品為大宗，進口值為6.86億美元，佔進口總值43%。

項 目	進口值 (億美元)	比重 (%)	同期 比較 (%)	進口量 (萬公噸)	同期 比較 (%)	單價 (美元/ 公斤)	同期 比較 (%)
1.纖維	3.01	19	-9	14.43	-15	2.09	7
2.紗線	2.11	13	-2	5.43	8	3.89	-10
3.布料	2.47	16	6	4.09	7	6.04	-1
4.成衣及服飾品	6.86	43	8	5.01	9	13.67	-1
5.雜項紡織品	1.40	9	13	3.02	3	4.63	9
合 計	15.85	100	3	31.98	-4	4.96	7



進口值結構(產品別)



四、主要進口來源

103年1-6月我國紡織品首要進口來源為中國大陸，進口值為6.22億美元，佔紡織品進口值之39%，較去年同期成長14%。

排名	主要進口地區	進口值 (億美元)	佔進口總值 比重(%)	同期比較 (%)
1	中國大陸	6.22	39	14
2	美國	1.35	9	-8
3	歐盟	1.32	8	-2
4	越南	1.29	8	3
5	日本	0.98	6	-9
合計		11.16	70	5

(一)前五大進口來源之主要進口項目分析：

我紡織品前5大進口來源中，自中國大陸、歐盟及越南進口以成衣及服飾品為主，美國以纖維為大宗佔73%，日本則以布料為主。

進口地區	主要進口項目	進口值 (億美元)	佔自該地區 進口紡織品 比重(%)	同期比較 (%)
1.中國大陸	成衣及服飾品	3.59	58	12
	布料	0.91	15	10
2.美國	纖維	0.99	72	-10
	布料	0.17	13	16
3.歐盟	成衣及服飾品	0.69	53	0.2
	布料	0.22	17	-6
4.越南	成衣及服飾品	0.77	60	2
	紗線	0.20	16	-5
5.日本	布料	0.38	37	-9
	成衣及服飾品	0.24	26	3

(二)103年1-6月中國大陸紡織品經香港轉口至台灣統計：

項目	金額 (百萬美元)	比重 (%)	成長率 (%)
1.纖維	0.08	--	-90
2.紗線	1.36	1	-7
3.布料	2.16	2	48
4.成衣及服飾品	102.28	96	17
5.雜項紡織品	1.35	1	34
合計	107.23	100	17

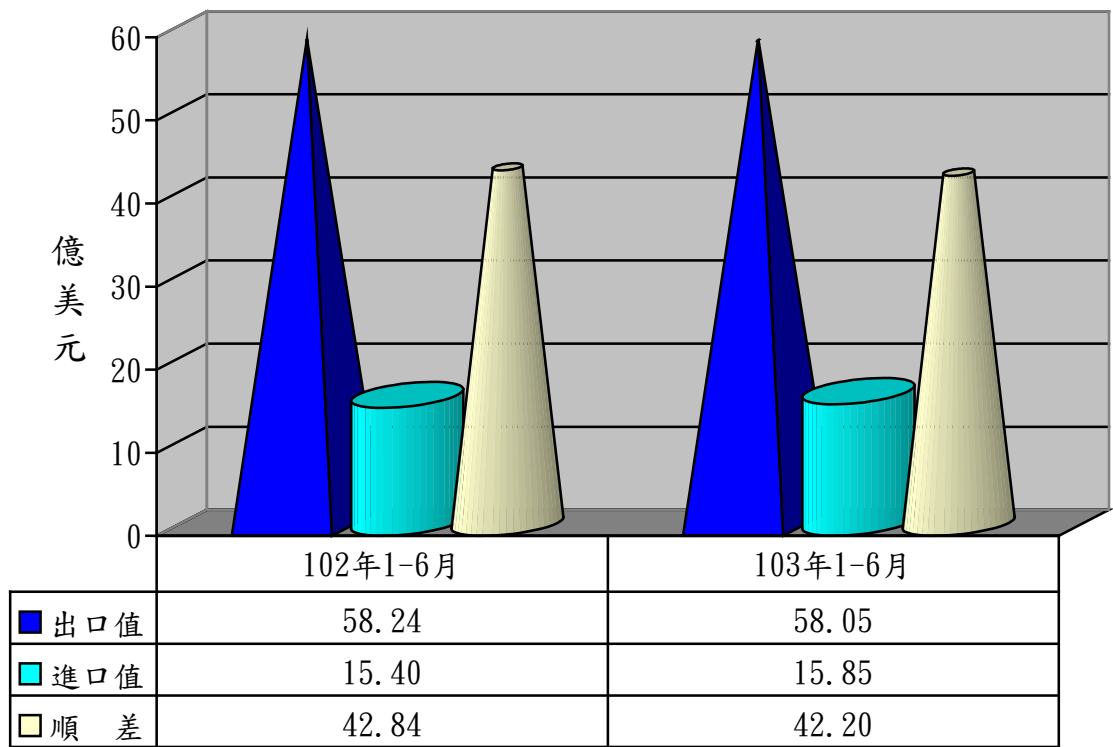
五、外銷訂單

依據經濟部統計處外銷訂單統計資料，103年6月份紡織品接單金額為10.85億美元，較去年同期成長1%。103年1-6月累計接單金額為65.01億美元，較去年同成長2%。

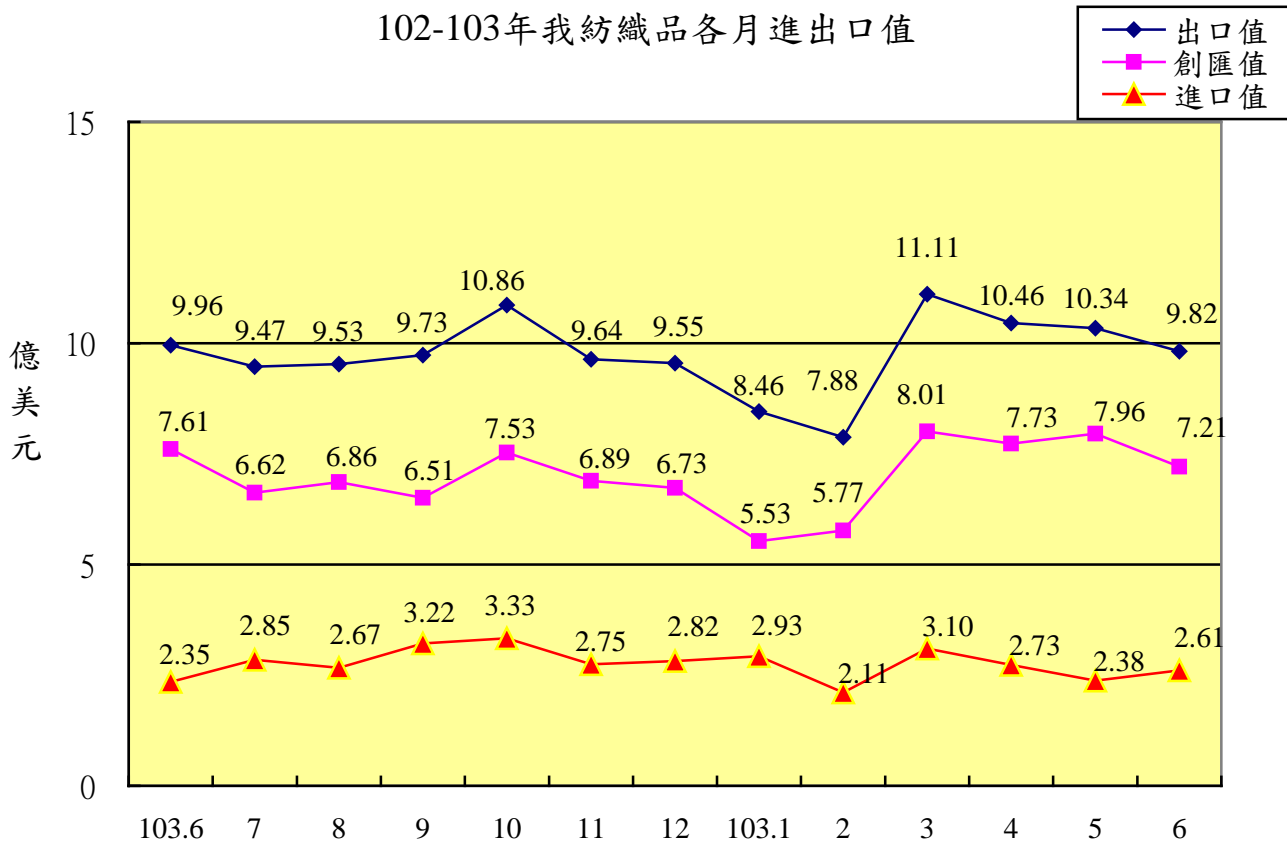
六、貿易順差

(一) 去(102)年度我國紡織品出口值為117.02億美元，進口值為33.06億美元，貿易順差為83.96億美元，較101年同期減少1.04億美元，衰退1%。僅次於「機械及電機設備」與「塑膠、橡膠及其製品」、「精密儀器、鐘錶、樂器」，為我國第4大創匯產業。

(二) 今(103)年1-6月紡織品出口值為58.05億美元，進口值為15.85億美元，貿易順差為42.20億美元，較去年同期減少0.64億美元，衰退1.4%。



102-103年我紡織品各月進出口值



七、2013-2014年1-6月我國主要出口項目進出口值及創匯狀況

年度	項目 進出口值	全國	成長率	紡織品	成長率	機 械 及電機 設 備	成長率	基 本 金 屬 及 其 製 品	成長率	精 密 儀 器 鐘 錶 樂 器	成長率	塑 膠 橡 膠 及 其 製 品	成長率	礦 產 品	成長率	化 學 品	成長率
2013 1-6 月	出口值	1,504.39	2.4%	58.24	-3.4%	690.55	3.1%	137.10	-4.2%	117.45	6.7%	121.73	0.5%	125.17	24.6%	106.70	-1.0%
	進口值	1,357.65	0.2%	15.40	-3.7%	417.75	2.5%	112.28	-6.2%	56.07	9.8%	37.46	-4.3%	370.50	-2.2%	151.14	0.8%
	順逆差	146.74	28.2%	42.84	-3.3%	272.80	3.9%	24.81	5.9%	61.38	4.1%	84.27	2.8%	-245.33	11.9%	-44.44	-5.5%
2013 1-7 月	出口值	1,757.39	2.3%	67.71	-2.9%	812.16	2.7%	160.39	-4.2%	137.27	6.2%	143.26	0.9%	140.48	24.0%	123.43	-0.2%
	進口值	1,579.76	-0.9%	18.25	-1.7%	487.23	0.8%	130.84	-6.8%	65.77	7.4%	44.35	-3.5%	426.46	-3.0%	177.51	-0.6%
	順逆差	177.63	43.0%	49.46	-3.4%	324.93	5.7%	29.55	9.1%	71.50	5.2%	98.91	3.0%	-285.98	12.3%	-54.07	1.6%
2013 1-8 月	出口值	2,013.91	2.5%	77.23	-2.0%	935.61	3.0%	183.78	-3.1%	156.01	4.8%	164.31	1.8%	156.81	18.7%	142.04	2.6%
	進口值	1,790.33	-0.9%	20.92	-1.5%	550.27	0.05%	146.25	-7.7%	73.73	4.8%	50.15	-3.7%	489.25	-0.9%	202.08	-0.8%
	順逆差	223.59	41.0%	56.31	-2.2%	385.33	7.6%	37.54	20.5%	82.28	4.7%	114.16	4.4%	-332.44	8.1%	-60.04	7.9%
2013 1-9 月	出口值	2,266.38	1.3%	86.96	-2.2%	1,058.72	2.5%	206.21	-3.4%	173.09	1.3%	184.19	1.3%	175.77	12.8%	159.62	2.2%
	進口值	2,019.19	-0.9%	24.14	-1.1%	621.30	0.8%	164.38	-7.6%	82.58	2.8%	56.48	-4.5%	550.18	-1.2%	228.73	-0.3%
	順逆差	247.20	23.9%	62.82	-2.6%	437.42	5.1%	41.84	17.2%	90.51	-0.03%	127.71	4.1%	-374.41	6.6%	-69.11	5.5%
2013 1-10 月	出口值	2,527.50	1.0%	97.82	-1.7%	1,181.11	2.5%	230.91	-2.9%	189.87	-1.5%	205.71	1.6%	197.42	11.4%	177.29	2.1%
	進口值	2,245.14	-1.1%	27.47	-1.3%	689.17	0.9%	182.07	-8.0%	91.15	1.7%	62.86	-5.4%	611.64	-1.2%	254.43	-0.3%
	順逆差	282.36	21.7%	70.35	-1.9%	491.93	4.8%	48.85	23.0%	98.72	-4.32%	142.86	5.0%	-414.22	6.3%	-77.14	5.5%
2013 1-11 月	出口值	2,776.30	0.9%	107.45	-1.0%	1,298.67	2.3%	252.41	-2.2%	206.80	-2.7%	226.13	2.2%	215.84	8.7%	195.29	2.7%
	進口值	2,458.92	-1.1%	30.22	-1.0%	753.65	1.1%	199.48	-6.7%	99.83	2.7%	68.25	-6.3%	669.51	-2.1%	278.76	1.0%
	順逆差	317.38	19.3%	77.23	-1.1%	545.02	3.9%	52.93	19.4%	106.96	-7.18%	157.88	6.4%	-453.67	6.5%	-83.47	2.9%
2013 1-12 月	出口值	3,032.15	0.7%	117.00	-1.0%	1,416.45	2.0%	276.31	-1.6%	225.37	-3.5%	247.84	2.5%	236.89	7.3%	212.81	2.4%
	進口值	2,700.71	-0.1%	33.04	-0.5%	831.80	2.3%	217.32	-6.1%	109.79	3.6%	74.59	-5.6%	733.16	-0.9%	305.80	1.7%
	順逆差	331.44	7.9%	83.96	-1.2%	584.65	1.6%	58.99	19.1%	115.58	-9.34%	173.25	6.4%	-496.27	4.4%	-93.00	-0.4%
2014 1 月	出口值	243.09	-5.3%	8.46	-8.3%	114.59	1.7%	24.19	-1.4%	14.60	-31.0%	18.79	-8.8%	19.93	-13.7%	18.62	2.4%
	進口值	213.38	-15.2%	2.93	-7.5%	63.18	-15.9%	16.13	-25.6%	8.33	-9.8%	5.72	-20.6%	59.48	-12.9%	22.82	-15.5%
	順逆差	29.70	477.9%	5.53	-8.8%	51.41	36.7%	8.06	183.8%	6.26	-47.49%	13.07	-2.4%	-39.55	12.6%	-4.20	52.3%
2014 1-2 月	出口值	455.96	0.4%	16.33	1.6%	212.49	7.0%	43.77	4.3%	28.67	-20.8%	36.62	1.7%	38.24	-14.0%	35.21	3.0%
	進口值	410.54	-6.6%	5.04	-3.2%	121.36	-6.0%	31.90	-12.8%	16.49	-2.1%	10.86	-8.8%	118.22	-5.0%	45.58	-3.7%
	順逆差	45.42	214.1%	11.29	3.8%	91.13	31.4%	11.87	119.9%	12.18	-36.99%	25.76	6.9%	-79.99	0.1%	-10.37	21.0%
2014 1-3 月	出口值	733.34	1.0%	27.44	0.2%	341.61	6.5%	69.12	2.6%	48.06	-17.3%	58.13	0.3%	59.01	-11.2%	55.31	1.2%
	進口值	668.59	-1.6%	8.14	1.2%	201.57	-0.7%	51.54	-11.0%	27.69	4.1%	17.65	-5.3%	187.91	-0.7%	74.14	-1.5%
	順逆差	64.75	39.3%	19.30	-0.2%	140.04	19.0%	17.58	84.8%	20.37	-35.33%	40.48	2.9%	-128.90	-5.0%	-18.82	8.8%
2014 1-4 月	出口值	999.24	2.3%	37.90	0.3%	470.55	7.1%	93.66	3.6%	65.19	-15.9%	79.73	2.6%	77.07	-9.5%	73.65	3.7%
	進口值	909.23	0.2%	10.86	0.5%	275.56	1.9%	70.82	-7.8%	38.25	7.5%	24.18	-3.0%	249.09	-2.3%	99.92	-1.1%
	順逆差	90.01	29.6%	27.04	0.1%	194.99	15.3%	22.84	68.6%	26.94	-35.72%	55.55	5.2%	-172.02	-1.2%	-26.27	12.5%
2014 1-5 月	出口值	1,265.75	2.1%	48.24	-0.05%	604.39	7.0%	117.88	2.9%	82.16	-15.4%	101.40	1.1%	91.46	-11.8%	92.38	4.9%
	進口值	1,122.95	-0.3%	13.24	1.4%	343.64	0.3%	89.36	-4.8%	48.13	5.1%	30.34	-3.0%	296.75	-4.3%	123.77	-1.0%
	順逆差	142.80	25.6%	35.00	-0.6%	260.75	17.2%	28.53	37.5%	34.03	-33.62%	71.07	3.0%	-205.29	0.5%	-31.40	15.1%
2014 1-6 月	出口值	1,533.82	2.0%	58.05	-0.28%	737.31	6.8%	143.13	4.4%	100.50	-14.4%	122.56	0.7%	106.52	-14.9%	111.43	4.4%
	進口值	1,372.05	1.1%	15.85	2.9%	421.72	1.0%	111.07	-1.1%	60.96	8.7%	37.11	-0.9%	359.26	-3.0%	151.08	0.0%
	順逆差	161.77	10.2%	42.20	-1.4%	315.59	15.7%	32.06	29.2%	39.54	-35.58%	85.45	1.4%	-252.75	-3.0%	-39.65	10.8%

※資料來源：紡拓會根據財政部統計處資料編製