



103年1-5月我國紡織品
進出口貿易概況

紡拓會市場開發處
103年7月

目 錄

簡析-----	1
一、出口概況-----	3
二、主要出口市場-----	9
三、進口概況-----	11
四、主要進口來源-----	12
五、外銷訂單-----	13
六、貿易順差-----	13
七、2013-2014年1-5月至我國主要出口項目進出口值及創匯狀況	15

簡 析

依據我國海關進出口貿易統計資料顯示，103 年 1-5 月我國貨品出口總值為 1,265.75 億美元，較去年同期成長 2%；進口總值為 1,122.95 億美元，較去年同期衰退 0.3%，貿易順差 142.8 億美元，較去年同期成長 25.6%。

在紡織品貿易方面，103 年 1-5 月我紡織品出口總值為 48.24 億美元，衰退 0.1%，進口總值為 13.24 億美元，成長 1%，貿易順差為 35 億美元，較去年同期減少 0.23 億美元，衰退 0.6%。

以出口值分析，主要出口項目為布料(占 65%)，其次為紗線(占 17%)、纖維(占 9%)、成衣及服飾品(占 6%)及雜項紡織品(占 3%)；五大項目，出口大宗之布料產品成長 3%，其餘產品均呈衰退，分別為纖維-4%、紗線-8%、成衣及服飾品-3%及雜項紡織品-6%。以進口值分析，主要進口項目以成衣及服飾品為大宗(占 43%)、其次為纖維(占 19%)、布料(占 16%)、紗線(占 13%)及雜項紡織品(占 9%)；各類產品中纖維及紗線為負成長為 12%及 3%，布料、成衣服飾品及雜項紡織品均為正成長，分別為 5%、7%及 11%。

以出口地區分析，我紡織品第一大出口市場為中國大陸，其次為越南、香港、美國及印尼，合計佔出口總值近 6 成。在出口項目方面，五大出口國均以布料產品為大宗，以輸印尼佔 85%為最多。進口地區方面，中國大陸亦為我排名第一的進口來源，其次為美國、越南、歐盟及日本，合計佔進口總值達 69%；其中自中國大陸、越南及歐盟之進口項目以成衣及服飾品為主，美國以纖維為大宗佔 72%，日本則以布料為主。

依據官方發布之海關進出口貿易資料顯示，今(103)年 6 月出口達 268.0 億美元，較 102 年同月成長 1.2%；而進口亦成長 7.5%，達 249.1 億美元。累計今年上半年我國出進口分別成長 2.0%及 1.1%，達 1,533.8 億美元及 1,372.1 億美元，另累計出超達 161.8 億美元，擴增 10.2%。

就南韓與我國主要出口市場洽簽 FTA 影響觀察，南韓與美

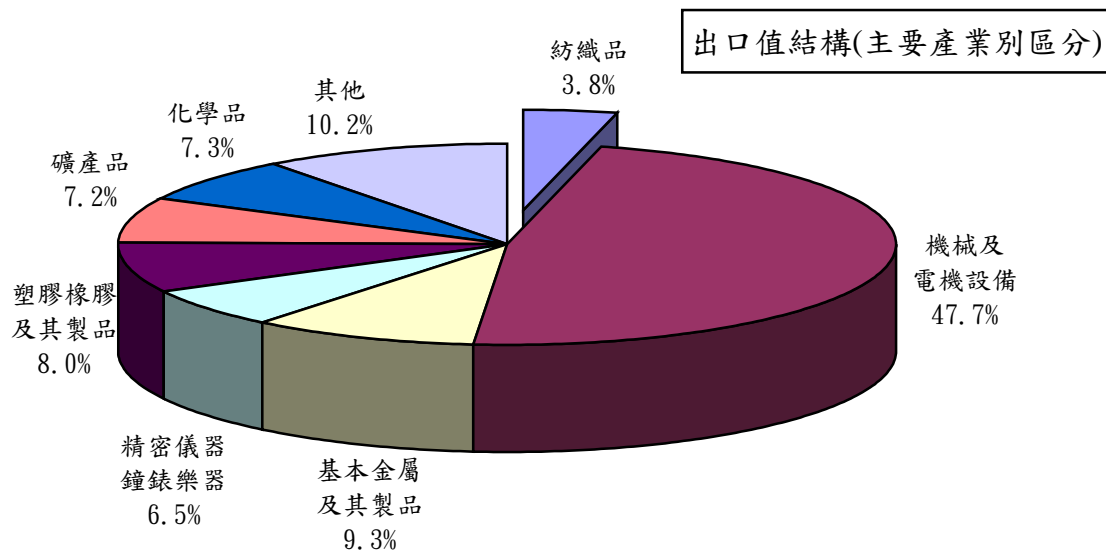
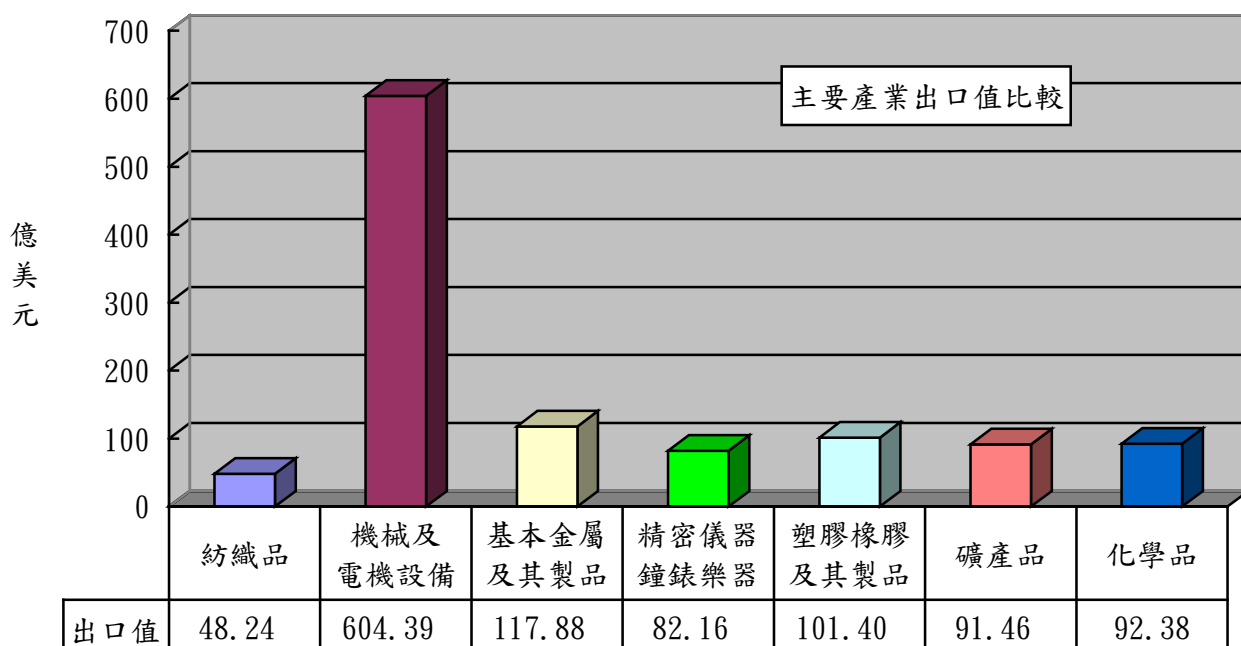
國、東協、歐盟簽訂 FTA 生效後，南韓出口至該等市場占有率逐年擴張，反觀我國市占率則呈下降趨勢；雖然今年上半年(累計月份不一)我國在該等市場出口表現優於各該等市場進口成長率，使得市占率略為上升，但仍低於該等市場與南韓簽訂 FTA 生效前之市占率。顯見南韓與我國主要市場簽訂 FTA，對我出口已經產生排擠效果。

展望未來，國際情勢逐漸好轉，惟近期伊拉克內戰拉高油價，以及已開發經濟體之寬鬆財經政策走向、中國大陸的產業結構等調整、中東與北非地區地緣政治危機、泰國政變與中越南海主權爭奪造成反華行動之後續影響等仍需加以關注。目前亞太區域經濟整合加速展開，特別是中國大陸與南韓頃於今年 7 月發表聯合聲明，將全力推動韓中 FTA 談判，並設定目標於今年內達成協議。屆時，南韓已簽署 FTA 國家占其貿易總額比重將由 38.93% 增至 60.22%，相較我國僅為 9.69%，屆時恐使我出口處於更不利地位。

一、出口概況

103年1-5月我國紡織品出口值為48.24億美元，佔全國出口總值(1,265.75億美元)之3.8%，較去年同期衰退0.1%；出口量為95.87萬公噸，較去年同期衰退0.3%；出口單價則較去年同期成長0.2%。

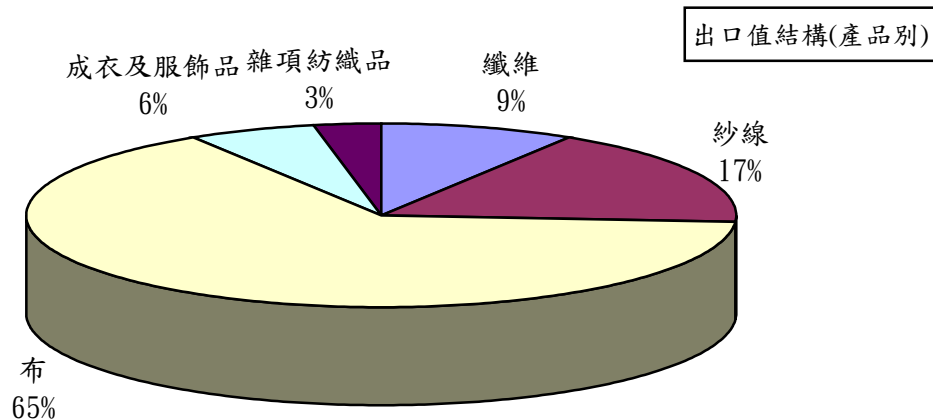
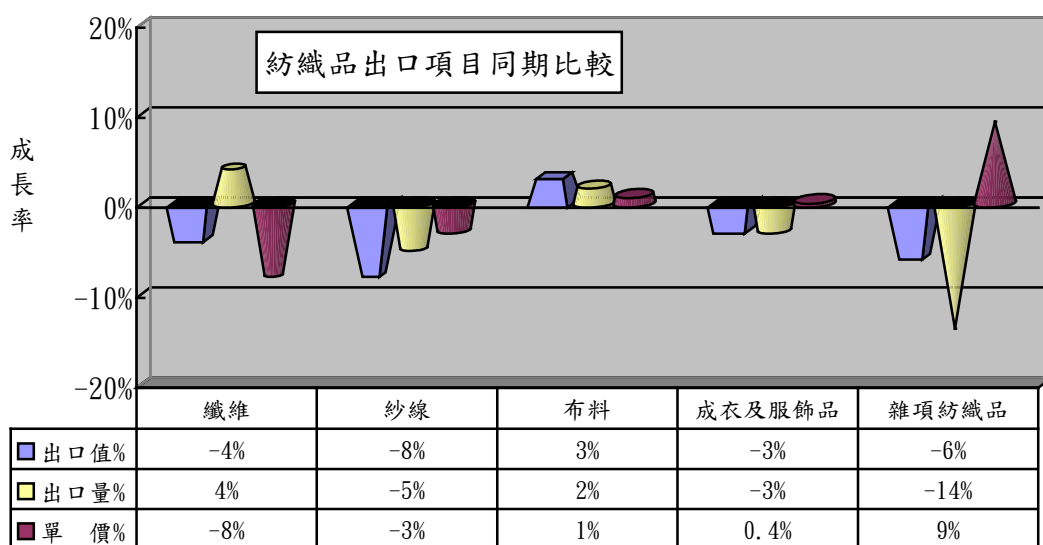
產業別	紡織品	機械及 電機設備	基本金屬 及其製品	精密儀器 鐘錶樂器	塑膠橡膠 及其製品	礦產品	化學品
出口值 (億美元)	48.24	604.39	117.88	82.16	101.40	91.46	92.38
佔總出口 值比重	3.8%	47.7%	9.3%	6.5%	8.0%	7.2%	7.3%
同期比較	-0.1%	7%	3%	-15%	1%	-12%	5%



(一)主要出口項目分析：

紡織品出口仍以布料為大宗，出口值達31.22億美元，佔出口總值之65%，較去年同期成長3%；出口量為40.23萬公噸，較去年同期成長2%；出口單價則較去年同期成長1%。

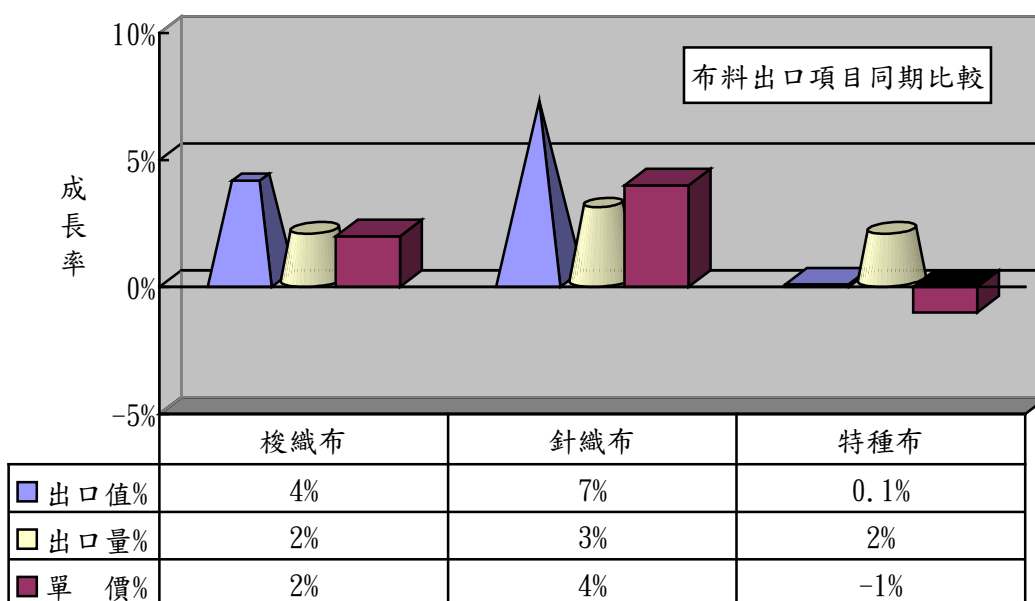
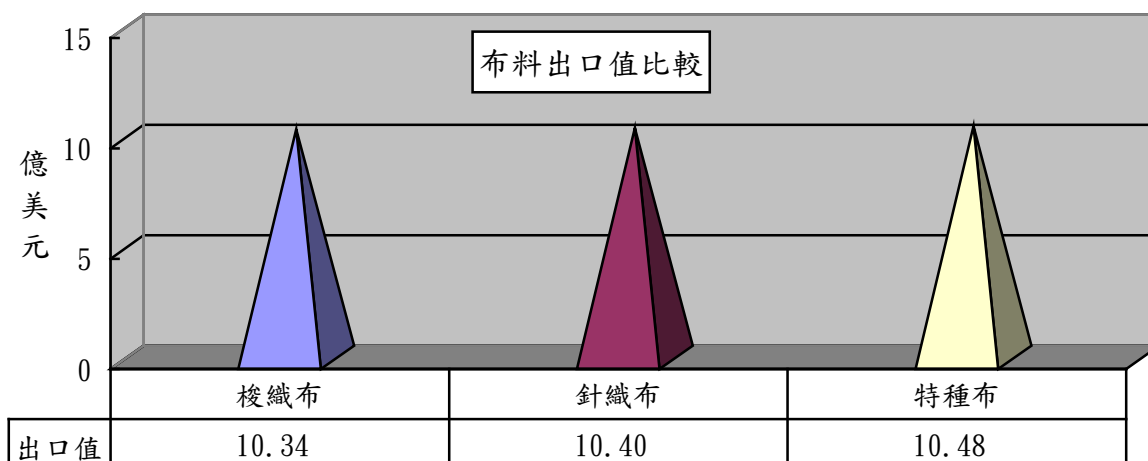
項 目	出口值 (億美元)	比重 (%)	同期 比較 (%)	出口量 (萬公噸)	同期 比較 (%)	單價 (美元/ 公斤)	同期 比較 (%)
1.纖維	4.41	9	-4	24.22	4	1.82	-8
2.紗線	8.19	17	-8	26.73	-5	3.06	-3
3.布料	31.22	65	3	40.23	2	7.76	1
4.成衣及服飾品	2.84	6	-3	1.24	-3	22.97	0.4
5.雜項紡織品	1.58	3	-6	3.45	-14	4.60	9
合 計	48.24	100	-0.1	95.87	-0.3	5.03	0.2



(二)布類出口項目分析：

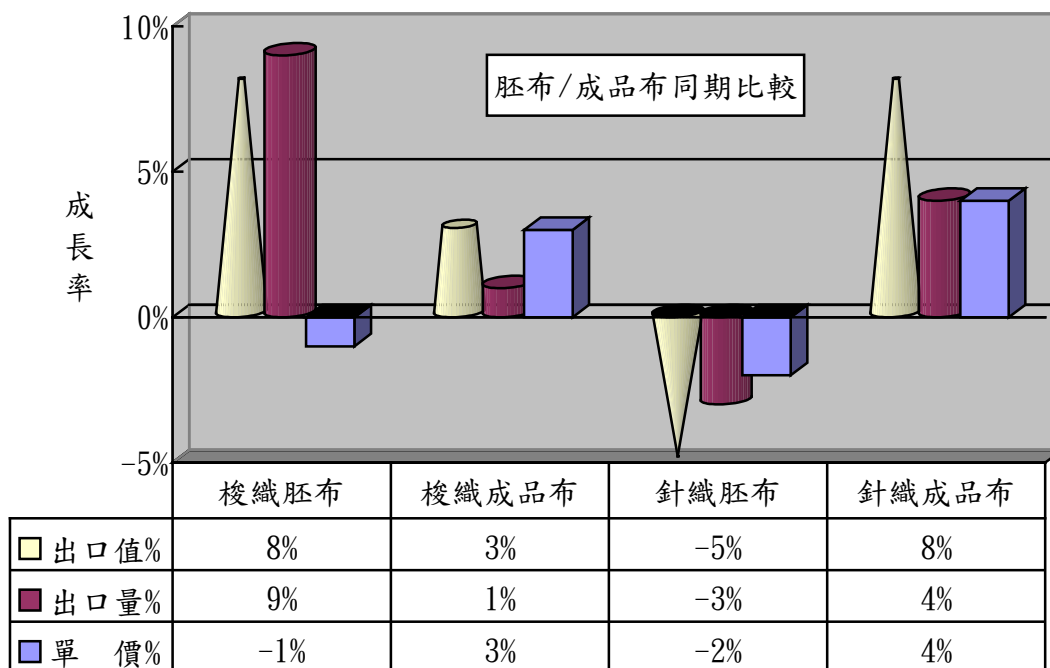
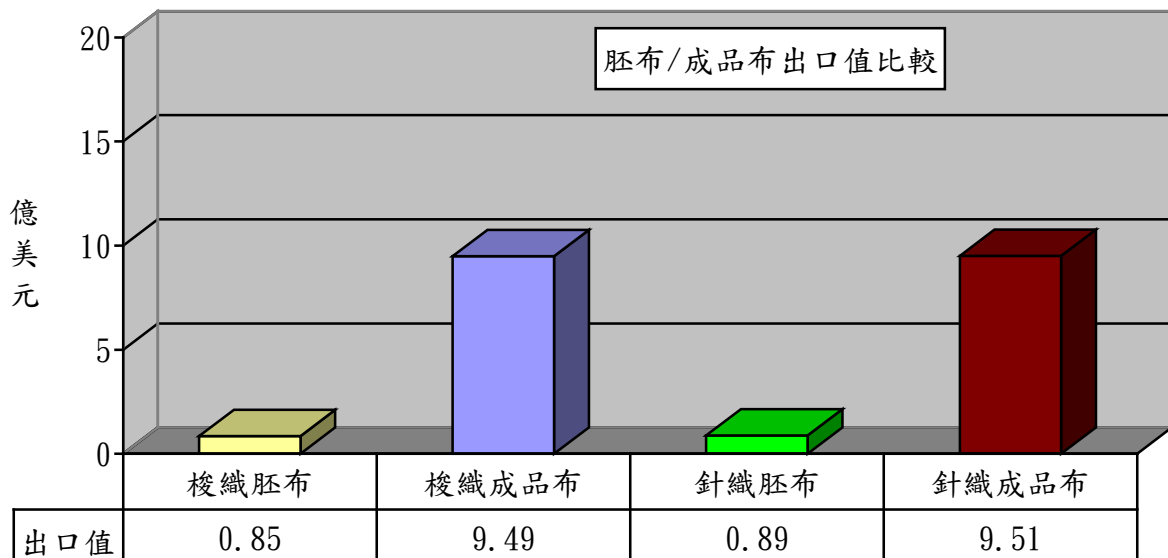
布料產品中特種布之出口值佔布料出口值之34%，達10.48億美元，較去年同期成長0.1%。

項目	出口值 (億美元)	佔布料 比重 (%)	同期 比較 (%)	出口量 (萬公噸)	同期 比較 (%)	單價 (美元/ 公斤)	同期 比較 (%)
1.梭織布	10.34	33	4	13.29	2	7.78	2
2.針織布	10.40	33	7	11.98	3	8.67	4
3.特種布	10.48	34	0.1	14.96	2	7.01	-1
合計	31.22	100	3	40.23	2	7.76	1



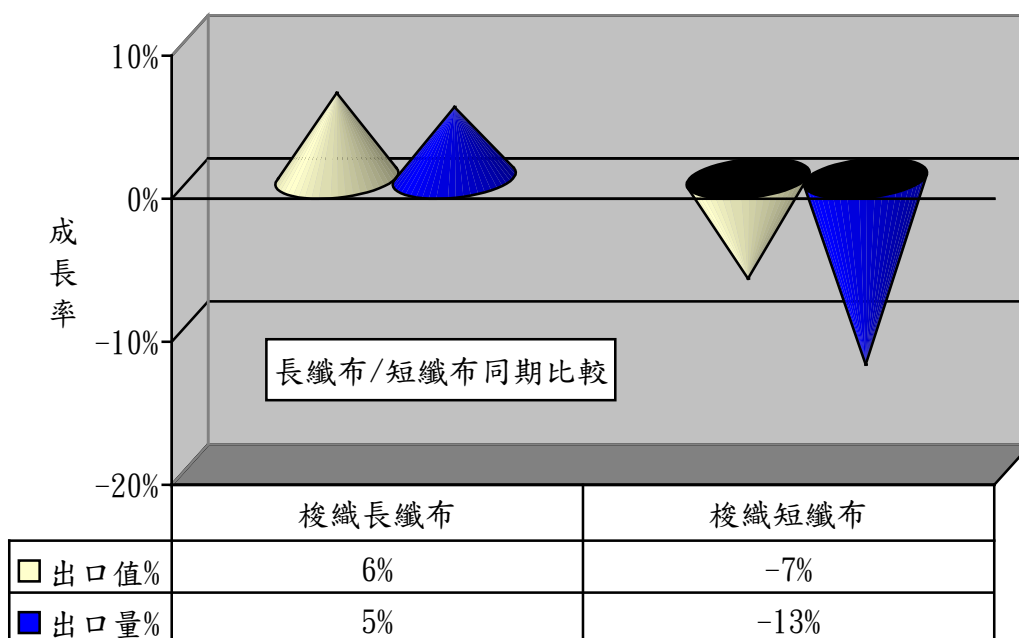
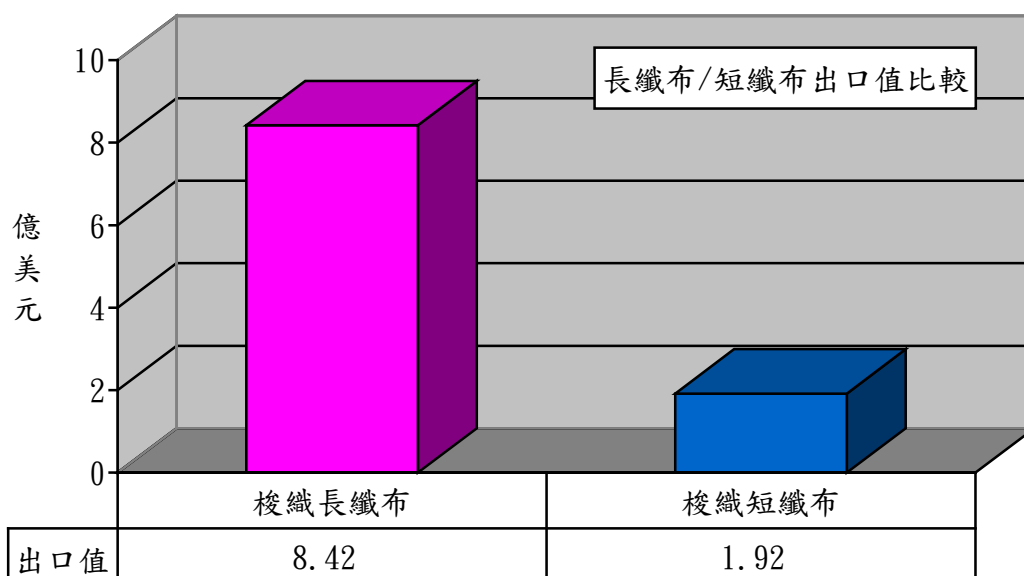
1、以胚布及成品布分析：

項 目	出口值 (億美元)	佔布料 比重 (%)	同期 比較 (%)	出口量 (萬公噸)	同期 比較 (%)	單價 (美元/ 公斤)	同期 比較 (%)
1.梭織胚布	0.85	3	8	1.89	9	4.51	-1
2.梭織成品布	9.49	30	3	11.40	1	8.33	3
3.針織胚布	0.89	3	-5	1.28	-3	6.96	-2
4.針織成品布	9.51	30	8	10.70	4	8.88	4



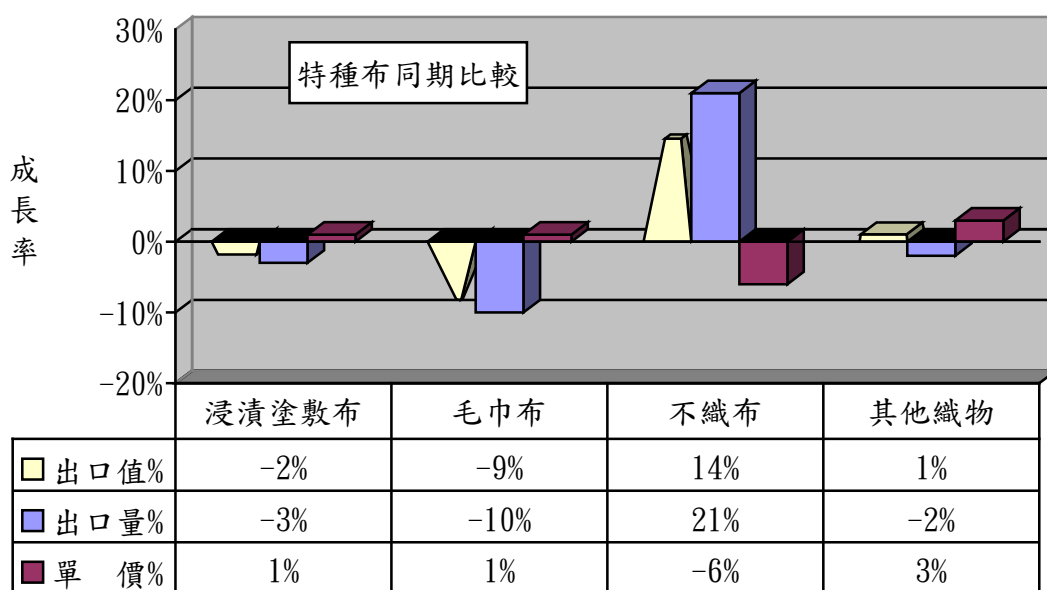
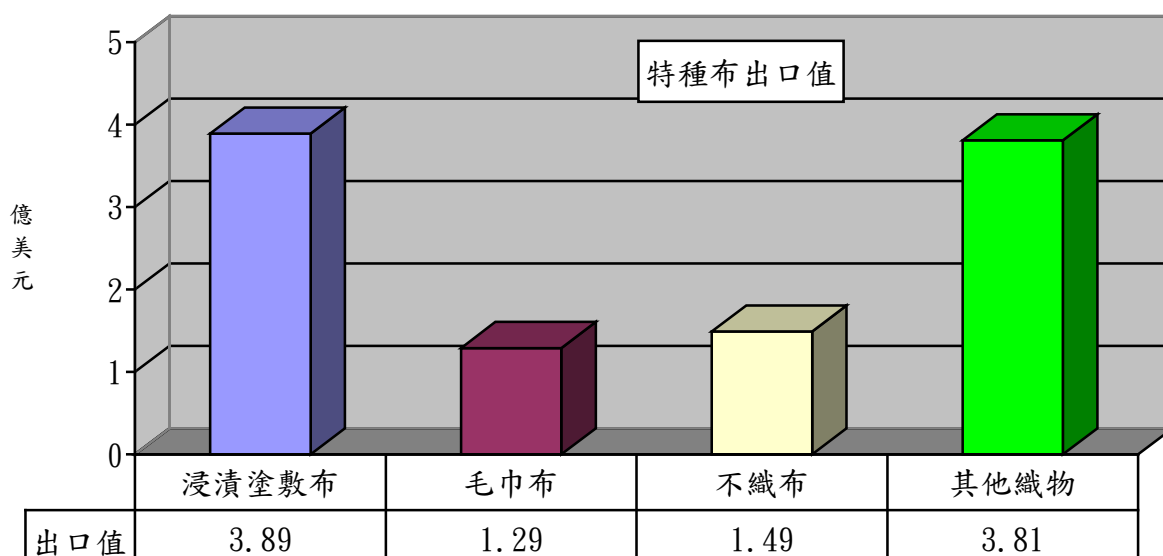
2、以梭織布主要項目分析：

項 目	出口值 (億美元)	佔布料 比重(%)	同期比較 (%)	出口量 (萬公噸)	同期比較 (%)
1.梭織長纖布	8.42	27	6	11.08	5
2.梭織短纖布	1.92	6	-7	2.21	-13



3、以特種布主要項目分析：

項 目	出口值 (億美元)	佔布料 比重 (%)	同期 比較 (%)	出口量 (萬公噸)	同期 比較 (%)	單價 (美元 /公斤)	同期 比較 (%)
1.浸漬塗敷加工布	3.89	13	-2	4.91	-3	7.92	1
2.毛巾布	1.29	4	-9	1.64	-10	7.85	1
3.不織布	1.49	5	14	3.84	21	3.89	-6
4.其他織物	3.81	12	1	4.57	-2	8.33	3
合 計	10.48	34	0.1	14.96	2	7.01	-1

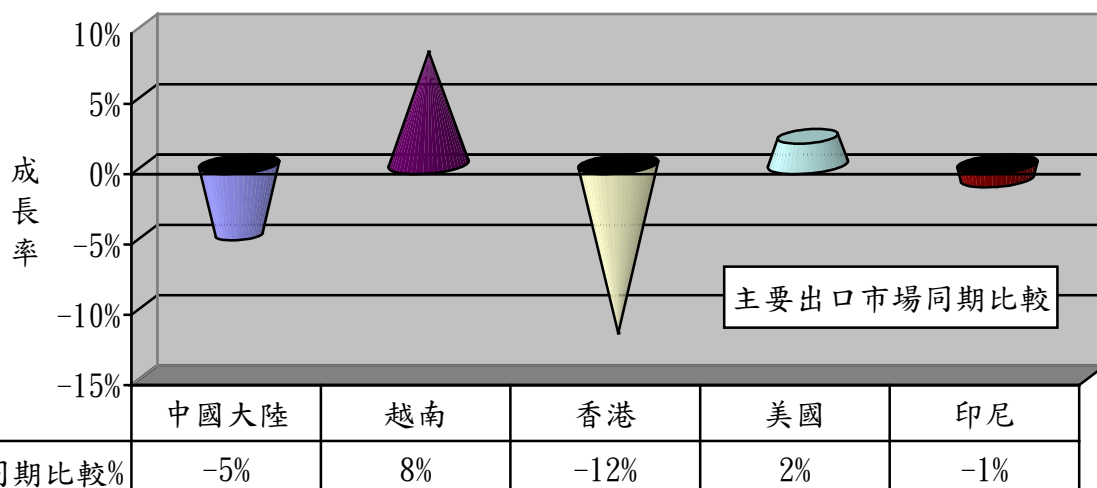
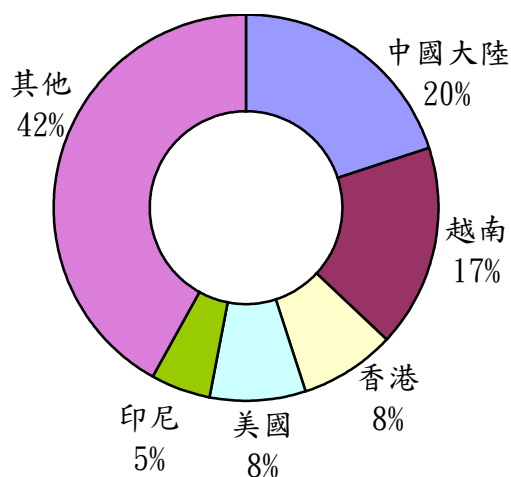


二、主要出口市場

103年1-5月我國紡織品第一大出口市場為中國大陸，出口值達9.85億美元，佔紡織品出口值之20%，較去年同期衰退5%。

排名	主要出口地區	出口值(億美元)	佔總出口值比重(%)	同期比較(%)
1	中國大陸	9.85	20	-5
2	越南	8.40	17	8
3	香港	3.98	8	-12
4	美國	3.67	8	2
5	印尼	2.63	5	-1
合計		28.53	58	-1

出口值結構(市場別)



(一)前五大出口市場主要出口項目分析：

我紡織品前5大出口市場中，均以布料產品為主，其中以輸印尼布料產品比重達8成為最多。

出口地區	主要出口項目	出口值 (億美元)	佔出口至該 地區紡織品 比重(%)	同期比較 (%)
1.中國大陸	布料	6.21	63	-1
	紗線	2.61	26	-12
2.越南	布料	6.38	76	16
	紗線	0.88	10	-20
3.香港	布料	3.12	78	-7
	紗線	0.59	15	-32
4.美國	布料	1.47	40	10
	成衣及服飾品	1.31	36	-7
5.印尼	布料	2.24	85	4
	紗線	0.13	5	-7

(二)103年1-5月我國紡織品經香港轉口至中國大陸統計：

項目	金額 (百萬美元)	比重 (%)	成長率 (%)
1.纖維	1.49	1	-29
2.紗線	55.62	20	-31
3.布料	217.23	77	-7
4.成衣及服飾品	1.15	--	19
5.雜項紡織品	4.74	2	-23
合計	280.23	100	-13

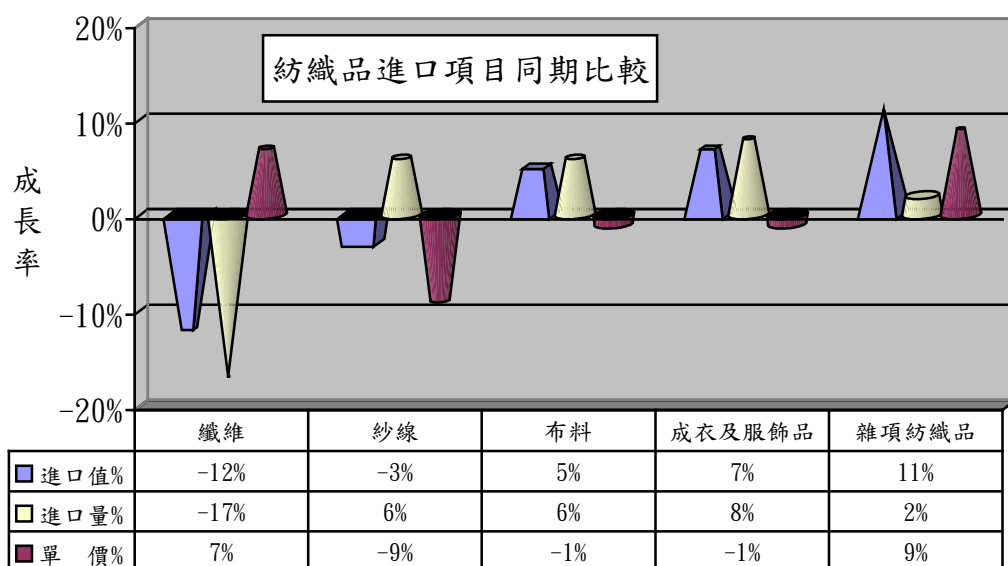
三、進口概況

103年1-5月我國紡織品進口值為13.24億美元，佔全國進口總值(1,122.95億美元)之1.2%，較去年同期成長1%；進口量為26.72萬公噸，較去年同期衰退6%。

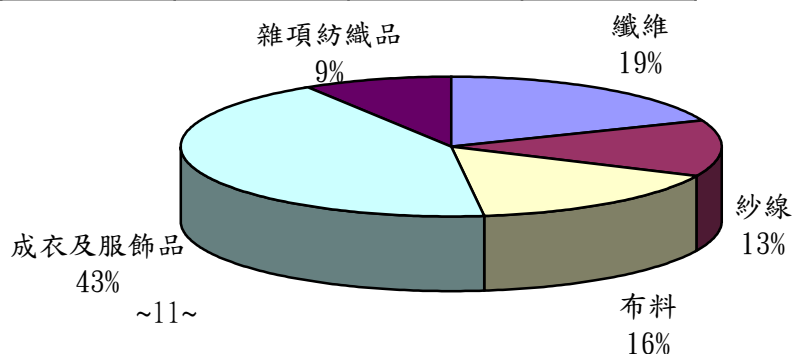
(一)紡織品進口項目分析：

紡織品進口以成衣及服飾品為大宗，進口值為5.77億美元，佔進口總值43%。

項 目	進口值 (億美元)	比重 (%)	同期 比較 (%)	進口量 (萬公噸)	同期 比較 (%)	單價 (美元/ 公斤)	同期 比較 (%)
1.纖維	2.50	19	-12	12.13	-17	2.07	7
2.紗線	1.76	13	-3	4.52	6	3.90	-9
3.布料	2.06	16	5	3.41	6	6.04	-1
4.成衣及服飾品	5.77	43	7	4.22	8	13.67	-1
5.雜項紡織品	1.15	9	11	2.44	2	4.70	9
合 計	13.24	100	1	26.72	-6	4.96	8



進口值結構(產品別)



四、主要進口來源

103年1-5月我國紡織品首要進口來源為中國大陸，進口值為5.19億美元，佔紡織品進口值之39%，較去年同期成長12%。

排名	主要進口地區	進口值(億美元)	佔進口總值比重(%)	同期比較(%)
1	中國大陸	5.19	39	12
2	美國	1.12	8	-4
3	越南	1.09	8	1
4	歐盟	1.07	8	-3
5	日本	0.81	6	-11
合計		9.28	69	4

(一)前五大進口來源之主要進口項目分析：

我紡織品前5大進口來源中，自中國大陸、越南及歐盟進口以成衣及服飾品為主，美國以纖維為大宗佔72%，日本則以布料為主。

進口地區	主要進口項目	進口值(億美元)	佔自該地區進口紡織品比重(%)	同期比較(%)
1.中國大陸	成衣及服飾品	3.01	58	11
	布料	0.76	15	8
2.美國	纖維	0.81	72	-7
	布料	0.15	13	20
3.越南	成衣及服飾品	0.65	60	-0.1
	紗線	0.17	16	-6
4.歐盟	成衣及服飾品	0.57	53	3
	布料	0.18	17	-7
5.日本	布料	0.30	37	-10
	成衣及服飾品	0.21	26	3

(二)103年1-5月中國大陸紡織品經香港轉口至台灣統計：

項目	金額 (百萬美元)	比重 (%)	成長率 (%)
1.纖維	0.08	--	--
2.紗線	1.23	1	-8
3.布料	1.43	2	14
4.成衣及服飾品	86.10	96	17
5.雜項紡織品	1.05	1	26
合計	89.89	100	16

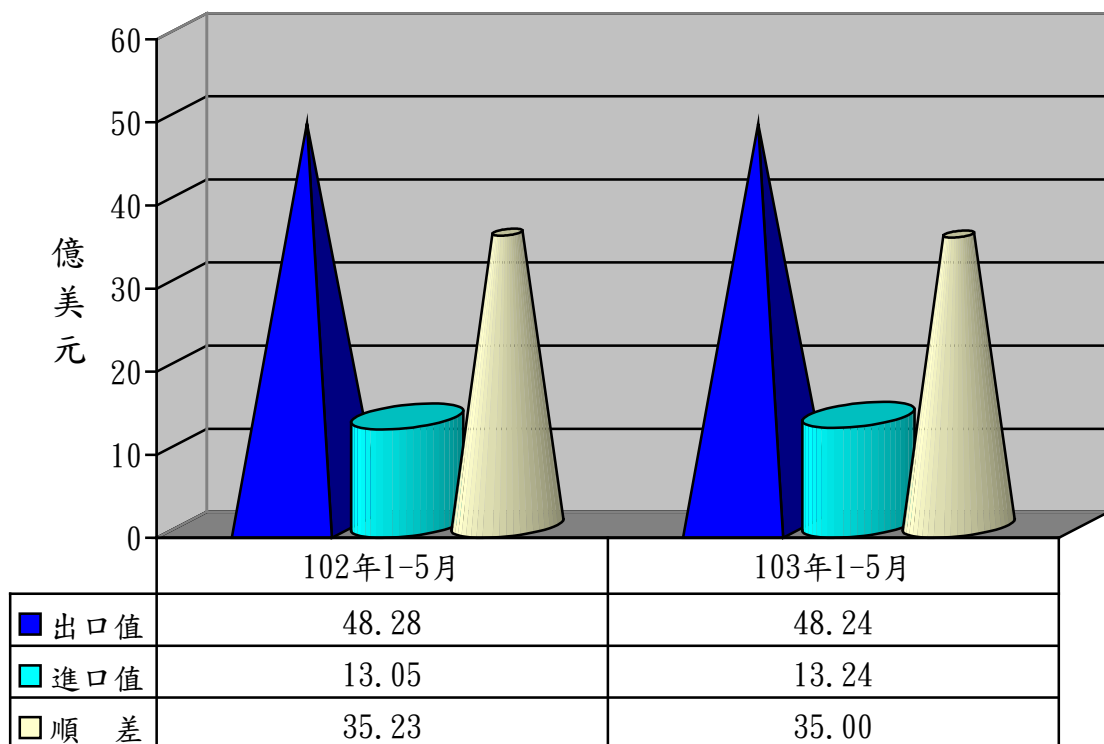
五、外銷訂單

依據經濟部統計處外銷訂單統計資料，103年5月份紡織品接單金額為11億美元，較去年同期衰退7%。**103年1-5月累計接單金額為54.16億美元，較去年同成長2%。**

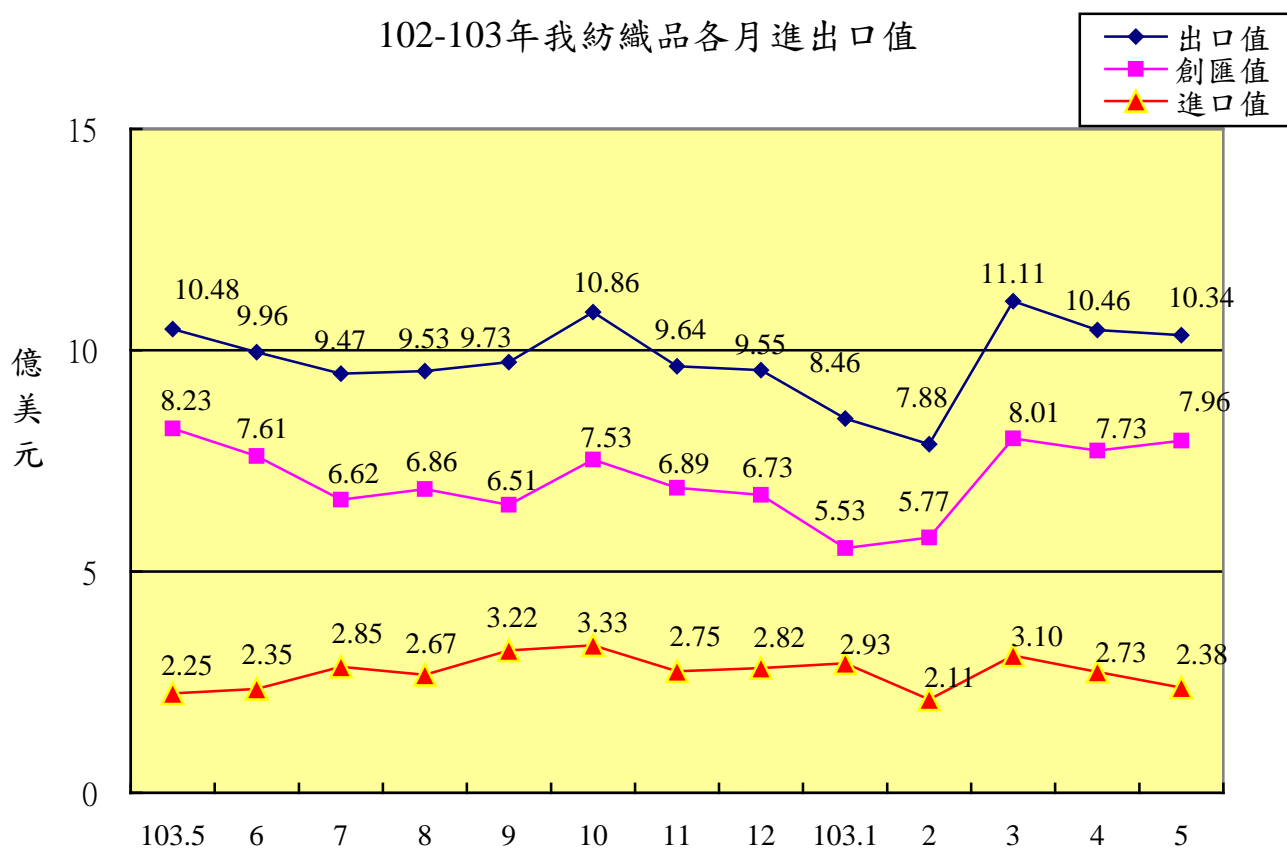
六、貿易順差

(一) 去(102)年度我國紡織品出口值為117.02億美元，進口值為33.06億美元，貿易順差為83.96億美元，較101年同期減少1.04億美元，衰退1%。僅次於「機械及電機設備」與「塑膠、橡膠及其製品」、「精密儀器、鐘錶、樂器」，為我國第4大創匯產業。

(二) 今(103)年1-5月紡織品出口值為48.24億美元，進口值為13.24億美元，貿易順差為35億美元，較去年同期減少0.23億美元，衰退0.6%。



102-103年我紡織品各月進出口值



七、2013-2014年1-5月我國主要出口項目進出口值及創匯狀況

年度	項目 進出口值	全國	成長率	紡織品	成長率	機 械 及電機 設 備	成長率	基 本 金 屬 及 其 製 品	成長率	精 密 儀 器 鐘 錶 樂 器	成長率	塑 膠 橡 膠 及 其 製 品	成長率	礦 產 品	成長率	化 學 品	成長率
2013 1-5 月	出口值	1,239.52	1.1%	48.28	-5.2%	564.97	1.9%	114.58	-4.9%	97.06	6.4%	100.29	-1.4%	103.71	21.8%	88.02	-3.2%
	進口值	1,125.84	-1.0%	13.05	-4.0%	342.58	1.1%	93.83	-6.2%	45.80	11.7%	31.27	-5.4%	310.11	-3.9%	125.03	-0.3%
	順逆差	113.68	28.8%	35.23	-5.6%	222.39	3.2%	20.75	1.7%	51.26	2.1%	69.02	0.5%	-206.40	13.1%	-37.00	-7.5%
2013 1-6 月	出口值	1,504.83	2.4%	58.24	-3.4%	690.64	3.1%	137.13	-4.2%	117.87	7.1%	121.73	0.5%	125.02	24.5%	106.73	-1.0%
	進口值	1,358.76	0.3%	15.40	-3.7%	417.73	2.5%	112.33	-6.2%	56.11	9.9%	37.46	-4.3%	371.60	-1.9%	151.18	0.8%
	順逆差	146.07	27.6%	42.84	-3.3%	272.91	4.0%	24.80	5.9%	61.76	4.7%	84.28	2.8%	-246.58	11.5%	-44.45	-5.5%
2013 1-7 月	出口值	1,757.39	2.3%	67.71	-2.9%	812.16	2.7%	160.39	-4.2%	137.27	6.2%	143.26	0.9%	140.48	24.0%	123.43	-0.2%
	進口值	1,579.76	-0.9%	18.25	-1.7%	487.23	0.8%	130.84	-6.8%	65.77	7.4%	44.35	-3.5%	426.46	-3.0%	177.51	-0.6%
	順逆差	177.63	43.0%	49.46	-3.4%	324.93	5.7%	29.55	9.1%	71.50	5.2%	98.91	3.0%	-285.98	12.3%	-54.07	1.6%
2013 1-8 月	出口值	2,013.91	2.5%	77.23	-2.0%	935.61	3.0%	183.78	-3.1%	156.01	4.8%	164.31	1.8%	156.81	18.7%	142.04	2.6%
	進口值	1,790.33	-0.9%	20.92	-1.5%	550.27	0.05%	146.25	-7.7%	73.73	4.8%	50.15	-3.7%	489.25	-0.9%	202.08	-0.8%
	順逆差	223.59	41.0%	56.31	-2.2%	385.33	7.6%	37.54	20.5%	82.28	4.7%	114.16	4.4%	-332.44	8.1%	-60.04	7.9%
2013 1-9 月	出口值	2,266.38	1.3%	86.96	-2.2%	1,058.72	2.5%	206.21	-3.4%	173.09	1.3%	184.19	1.3%	175.77	12.8%	159.62	2.2%
	進口值	2,019.19	-0.9%	24.14	-1.1%	621.30	0.8%	164.38	-7.6%	82.58	2.8%	56.48	-4.5%	550.18	-1.2%	228.73	-0.3%
	順逆差	247.20	23.9%	62.82	-2.6%	437.42	5.1%	41.84	17.2%	90.51	-0.03%	127.71	4.1%	-374.41	6.6%	-69.11	5.5%
2013 1-10 月	出口值	2,527.50	1.0%	97.82	-1.7%	1,181.11	2.5%	230.91	-2.9%	189.87	-1.5%	205.71	1.6%	197.42	11.4%	177.29	2.1%
	進口值	2,245.14	-1.1%	27.47	-1.3%	689.17	0.9%	182.07	-8.0%	91.15	1.7%	62.86	-5.4%	611.64	-1.2%	254.43	-0.3%
	順逆差	282.36	21.7%	70.35	-1.9%	491.93	4.8%	48.85	23.0%	98.72	-4.32%	142.86	5.0%	-414.22	6.3%	-77.14	5.5%
2013 1-11 月	出口值	2,776.30	0.9%	107.45	-1.0%	1,298.67	2.3%	252.41	-2.2%	206.80	-2.7%	226.13	2.2%	215.84	8.7%	195.29	2.7%
	進口值	2,458.92	-1.1%	30.22	-1.0%	753.65	1.1%	199.48	-6.7%	99.83	2.7%	68.25	-6.3%	669.51	-2.1%	278.76	1.0%
	順逆差	317.38	19.3%	77.23	-1.1%	545.02	3.9%	52.93	19.4%	106.96	-7.18%	157.88	6.4%	-453.67	6.5%	-83.47	2.9%
2013 1-12 月	出口值	3,032.15	0.7%	117.00	-1.0%	1,416.45	2.0%	276.31	-1.6%	225.37	-3.5%	247.84	2.5%	236.89	7.3%	212.81	2.4%
	進口值	2,700.71	-0.1%	33.04	-0.5%	831.80	2.3%	217.32	-6.1%	109.79	3.6%	74.59	-5.6%	733.16	-0.9%	305.80	1.7%
	順逆差	331.44	7.9%	83.96	-1.2%	584.65	1.6%	58.99	19.1%	115.58	-9.34%	173.25	6.4%	-496.27	4.4%	-93.00	-0.4%
2014 1 月	出口值	243.09	-5.3%	8.46	-8.3%	114.59	1.7%	24.19	-1.4%	14.60	-31.0%	18.79	-8.8%	19.93	-13.7%	18.62	2.4%
	進口值	213.38	-15.2%	2.93	-7.5%	63.18	-15.9%	16.13	-25.6%	8.33	-9.8%	5.72	-20.6%	59.48	-12.9%	22.82	-15.5%
	順逆差	29.70	477.9%	5.53	-8.8%	51.41	36.7%	8.06	183.8%	6.26	-47.49%	13.07	-2.4%	-39.55	12.6%	-4.20	52.3%
2014 1-2 月	出口值	455.96	0.4%	16.33	1.6%	212.49	7.0%	43.77	4.3%	28.67	-20.8%	36.62	1.7%	38.24	-14.0%	35.21	3.0%
	進口值	410.54	-6.6%	5.04	-3.2%	121.36	-6.0%	31.90	-12.8%	16.49	-2.1%	10.86	-8.8%	118.22	-5.0%	45.58	-3.7%
	順逆差	45.42	214.1%	11.29	3.8%	91.13	31.4%	11.87	119.9%	12.18	-36.99%	25.76	6.9%	-79.99	0.1%	-10.37	21.0%
2014 1-3 月	出口值	733.34	1.0%	27.44	0.2%	341.61	6.5%	69.12	2.6%	48.06	-17.3%	58.13	0.3%	59.01	-11.2%	55.31	1.2%
	進口值	668.59	-1.6%	8.14	1.2%	201.57	-0.7%	51.54	-11.0%	27.69	4.1%	17.65	-5.3%	187.91	-0.7%	74.14	-1.5%
	順逆差	64.75	39.3%	19.30	-0.2%	140.04	19.0%	17.58	84.8%	20.37	-35.33%	40.48	2.9%	-128.90	-5.0%	-18.82	8.8%
2014 1-4 月	出口值	999.24	2.3%	37.90	0.3%	470.55	7.1%	93.66	3.6%	65.19	-15.9%	79.73	2.6%	77.07	-9.5%	73.65	3.7%
	進口值	909.23	0.2%	10.86	0.5%	275.56	1.9%	70.82	-7.8%	38.25	7.5%	24.18	-3.0%	249.09	-2.3%	99.92	-1.1%
	順逆差	90.01	29.6%	27.04	0.1%	194.99	15.3%	22.84	68.6%	26.94	-35.72%	55.55	5.2%	-172.02	-1.2%	-26.27	12.5%
2014 1-5 月	出口值	1,265.75	2.1%	48.24	-0.05%	604.39	7.0%	117.88	2.9%	82.16	-15.4%	101.40	1.1%	91.46	-11.8%	92.38	4.9%
	進口值	1,122.95	-0.3%	13.24	1.4%	343.64	0.3%	89.36	-4.8%	48.13	5.1%	30.34	-3.0%	296.75	-4.3%	123.77	-1.0%
	順逆差	142.80	25.6%	35.00	-0.6%	260.75	17.2%	28.53	37.5%	34.03	-33.62%	71.07	3.0%	-205.29	0.5%	-31.40	15.1%

※資料來源：紡拓會根據財政部統計處資料編製