



103年1月我國紡織品
進出口貿易概況

紡拓會市場開發處
103年3月

目 錄

簡析-----	1
一、出口概況-----	3
二、主要出口市場-----	9
三、進口概況-----	11
四、主要進口來源-----	12
五、外銷訂單-----	13
六、貿易順差-----	13
七、2013-2014年1月至我國主要出口項目進出口值及創匯狀況-	15

簡 析

依據我國海關進出口貿易統計資料顯示，103年1月我國貨品出口總值為243.09億美元，較去年同期衰退5%；進口總值為213.38億美元，較去年同期衰退15.2%，貿易順差29.7億美元，較去年同期成長477.9%。

在紡織品貿易方面，103年1月我紡織品出口總值為8.46億美元，衰退8%，進口總值為2.93億美元，衰退8%，貿易順差為5.53億美元，較去年同期減少0.54億美元，衰退9%。

以出口值分析，主要出口項目為布料(占62%)，其次為紗線(占17%)、纖維(占9%)、成衣及服飾品(占8%)及雜項紡織品(占4%)；五大項目均呈衰退，出口大宗之布料產品衰退4%，纖維-23%、紗線-14%、成衣及服飾品-5%及雜項紡織品10%。以進口值分析，主要進口項目以成衣及服飾品為大宗(占46%)、其次為纖維(占20%)、布料及紗線(各占13%)及雜項紡織品(占8%)；各類產品僅紗線為正成長0.3%，其餘產品均呈衰退分別為纖維-20%、布料-19%、成衣服飾品及雜項紡織品皆為-0.2%。

以出口地區分析，我紡織品第一大出口市場為中國大陸，其次為越南、美國、香港及印尼，合計佔出口總值近5成。在出口項目方面，中國大陸、越南、香港及印尼均以布料產品為大宗，以輸印尼佔87%為最多，美國則以成衣及服飾品為主。進口地區方面，中國大陸亦為我排名第一的進口來源，其次為印度、越南、歐盟及美國，合計佔進口總值達72%；其中自中國大陸、歐盟及越南之進口項目以成衣及服飾品為主，印度及美國以纖維為大宗，分別佔78%及61%。

依據官方今(103)年3月7日發布之海關進出口貿易資料指出，2月雖受美國氣候嚴寒、中國大陸經濟走緩、及產業淡季等因素影響，但因去(102)年2月春節假期較長，我國對外貿易總額較去年同月上揚6.4%，達410.1億美元。其中出口額212.9億美元，增7.9%，進口額197.2億美元，增4.9%。累計1至2月出口456.0億美元，較上年同期微增0.4%；進口410.5億美元，則較上

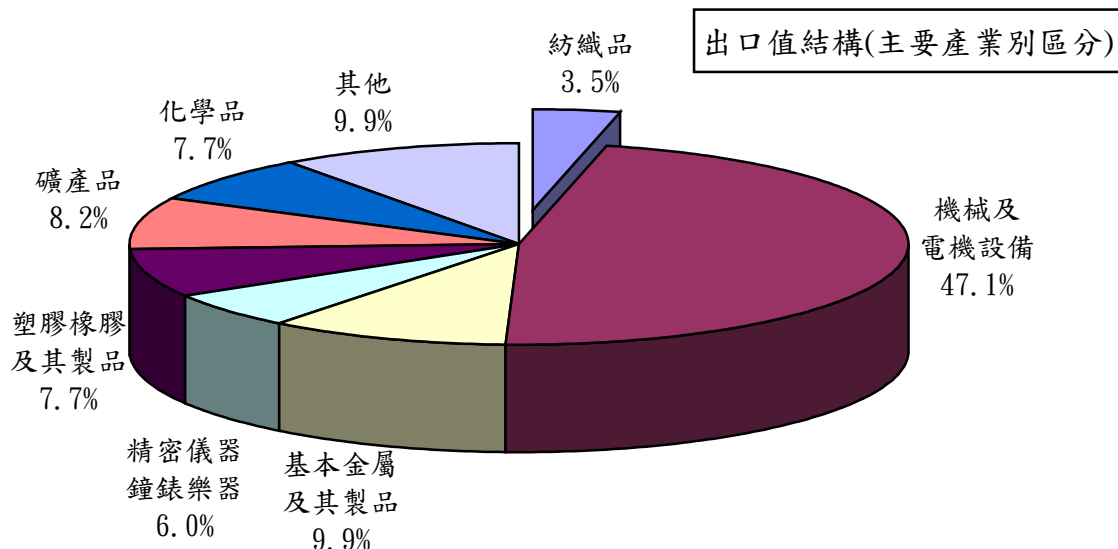
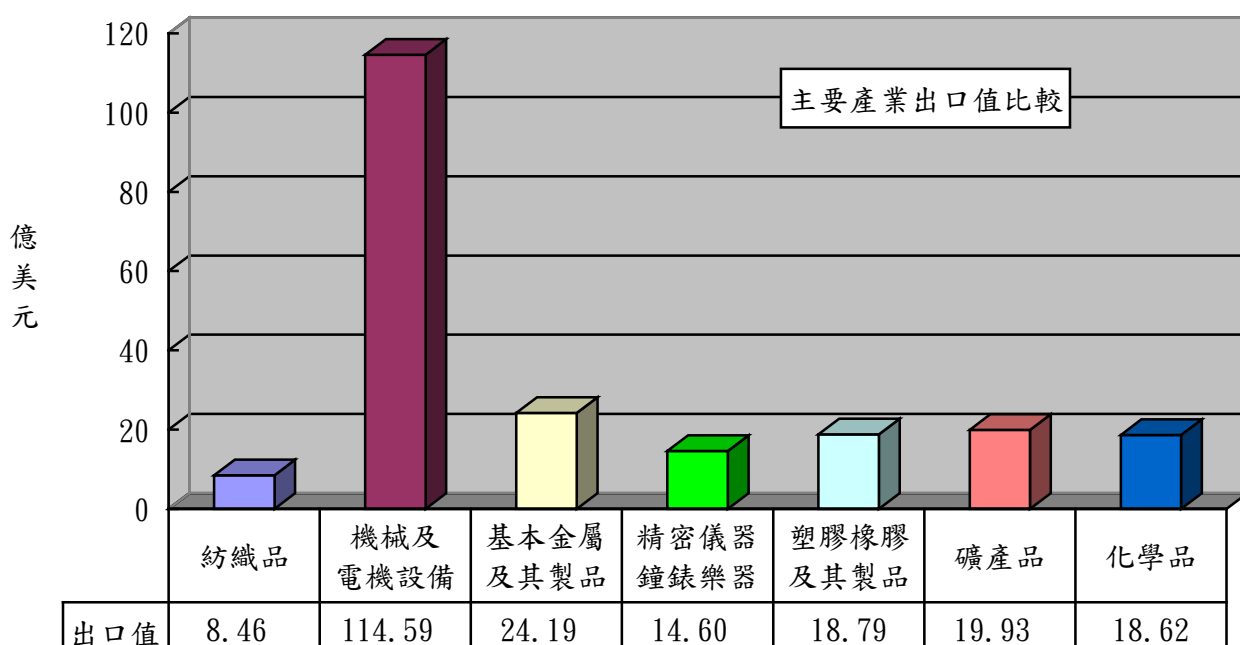
年同期減 6.6%；貿易順差金額增至 45.4 億美元。

展望未來，國際經濟預測機構多預測今年全球貿易狀況優於去年，環球透視機構(GI)與國際貨幣基金(IMF)最新預測全球貿易成長率將分別從去年的 2.1%、2.7%提高至今年的 4.7%、4.5%。然而全球經貿復甦仍潛在高度不確定性，諸如：美國 QE 後續動向、歐元區及日本經濟復甦態勢、新興國家經濟成長趨緩、中國大陸產業供應鏈在地化與經濟結構調整等，另新興國家包括烏克蘭、泰國的政經變局，均需密切注意後續發展。

一、出口概況

103年1月我國紡織品出口值為8.46億美元，佔全國出口總值(243.09億美元)之3.5%，較去年同期衰退8%；出口量為17.07萬公噸，較去年同期衰退10%；出口單價則較去年同期成長2%。

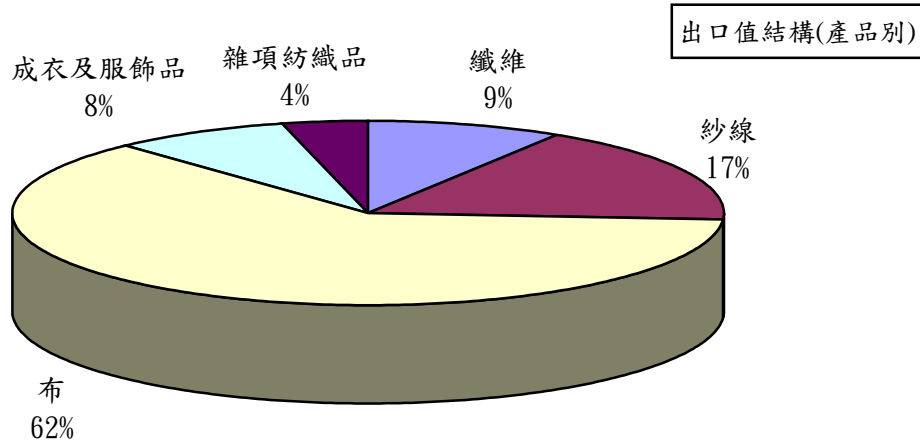
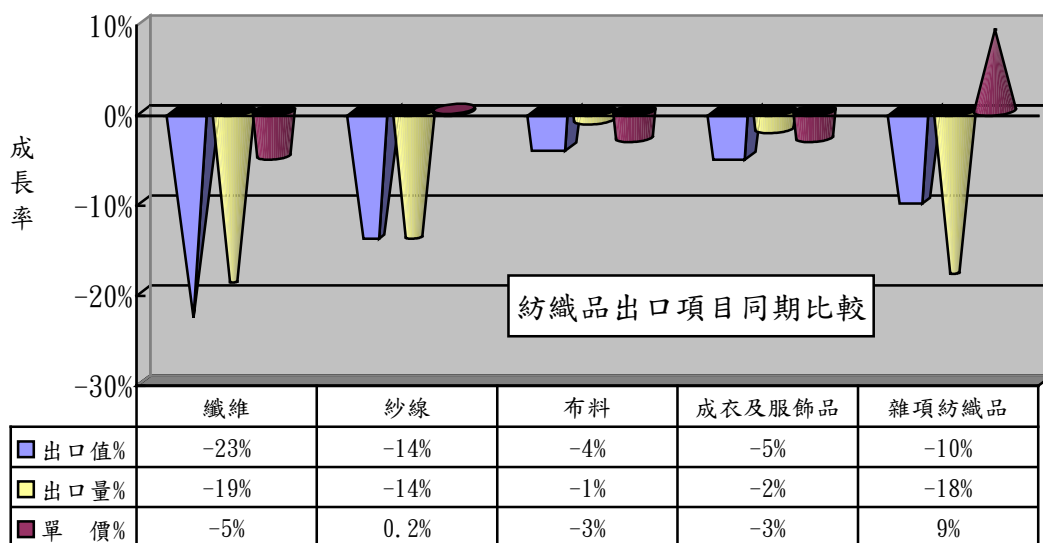
產業別	紡織品	機械及 電機設備	基本金屬 及其製品	精密儀器 鐘錶樂器	塑膠橡膠 及其製品	礦產品	化學品
出口值 (億美元)	8.46	114.59	24.19	14.60	18.79	19.93	18.62
佔總出口 值比重	3.5%	47.1%	9.9%	6%	7.7%	8.2%	7.7%
同期比較	-8%	2%	-1%	-31%	-9%	-14%	2%



(一)主要出口項目分析：

紡織品出口仍以布料為大宗，出口值達5.24億美元，佔出口總值之62%，較去年同期衰退4%；出口量為7.25萬公噸，較去年同期衰退1%；出口單價則較去年同期衰退3%。

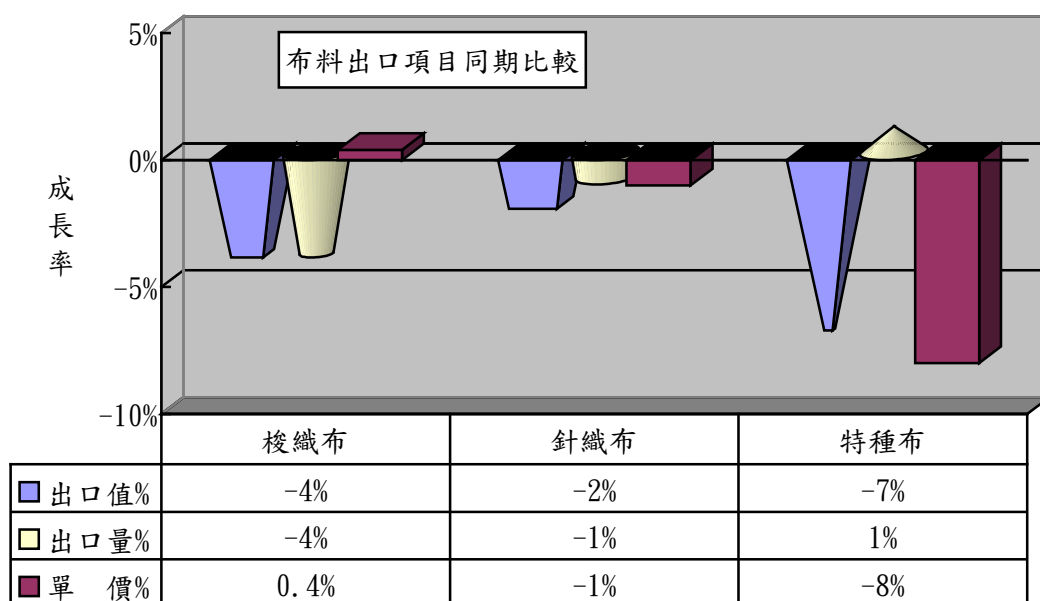
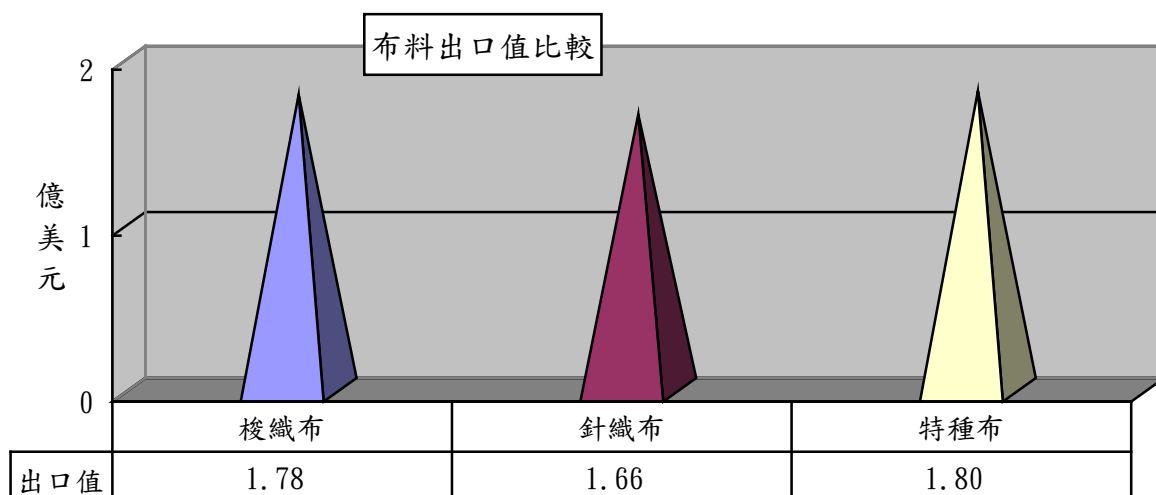
項 目	出口值 (億美元)	比重 (%)	同期 比較 (%)	出口量 (萬公噸)	同期 比較 (%)	單價 (美元/ 公斤)	同期 比較 (%)
1.纖維	0.76	9	-23	4.07	-19	1.85	-5
2.紗線	1.49	17	-14	4.82	-14	3.09	0.2
3.布料	5.24	62	-4	7.25	-1	7.22	-3
4.成衣及服飾品	0.66	8	-5	0.27	-2	24.07	-3
5.雜項紡織品	0.31	4	-10	0.64	-18	4.82	9
合 計	8.46	100	-8	17.07	-10	4.95	2



(二)布類出口項目分析：

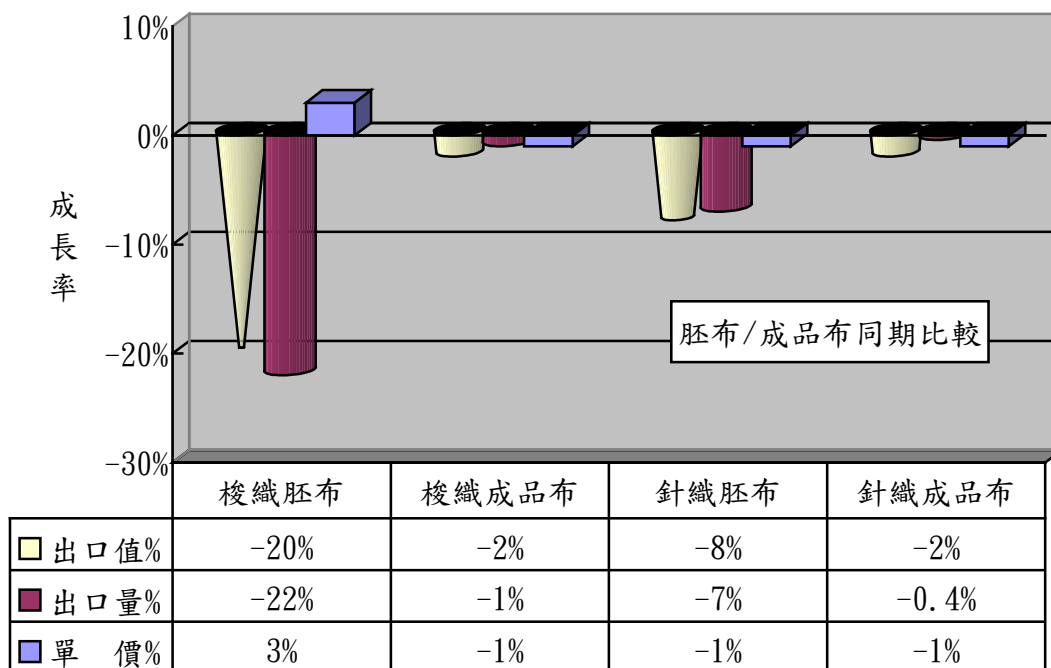
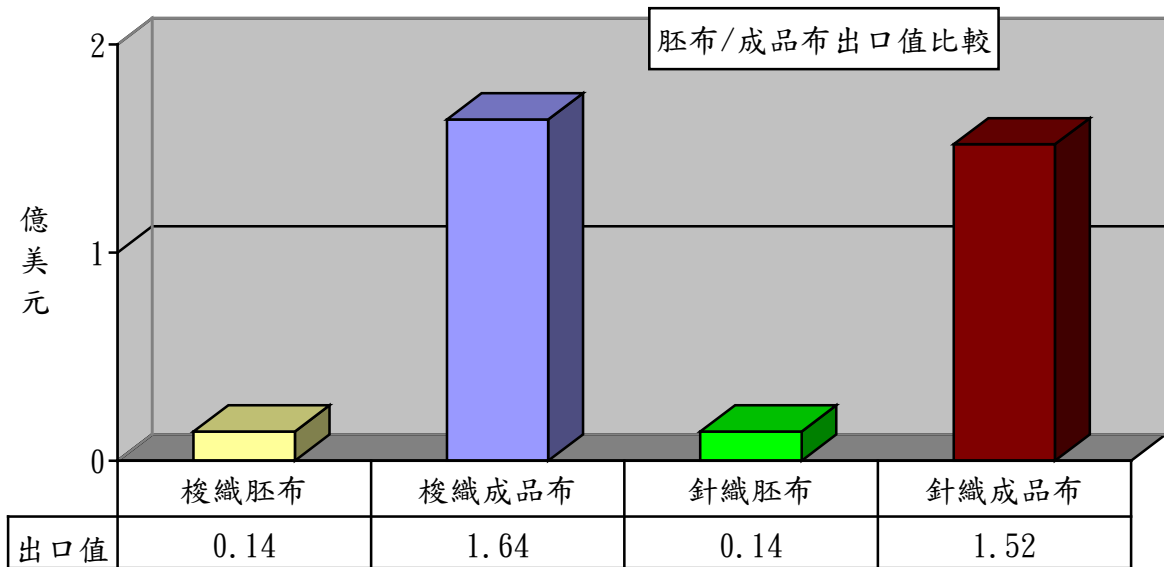
布料產品中特種布之出口值佔布料出口值之34%，達1.80億美元，較去年同期衰退7%。

項 目	出口值 (億美元)	佔布料 比重 (%)	同期 比較 (%)	出口量 (萬公噸)	同期 比較 (%)	單價 (美元/ 公斤)	同期 比較 (%)
1.梭織布	1.78	34	-4	2.51	-4	7.10	0.4
2.針織布	1.66	32	-2	1.97	-1	8.42	-1
3.特種布	1.80	34	-7	2.77	1	6.47	-8
合 計	5.24	100	-4	7.25	-1	7.22	-3



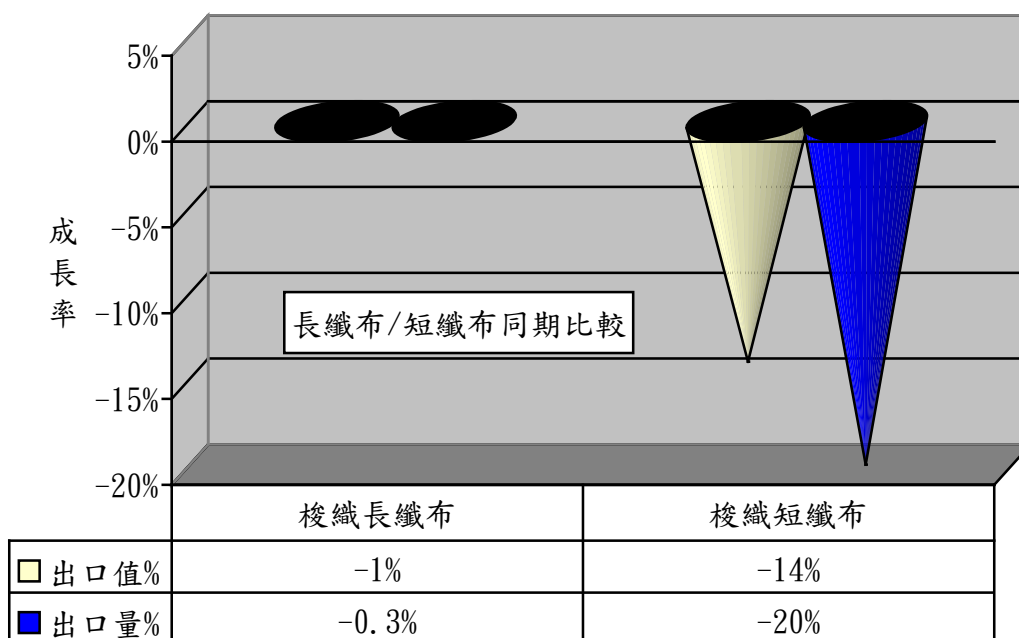
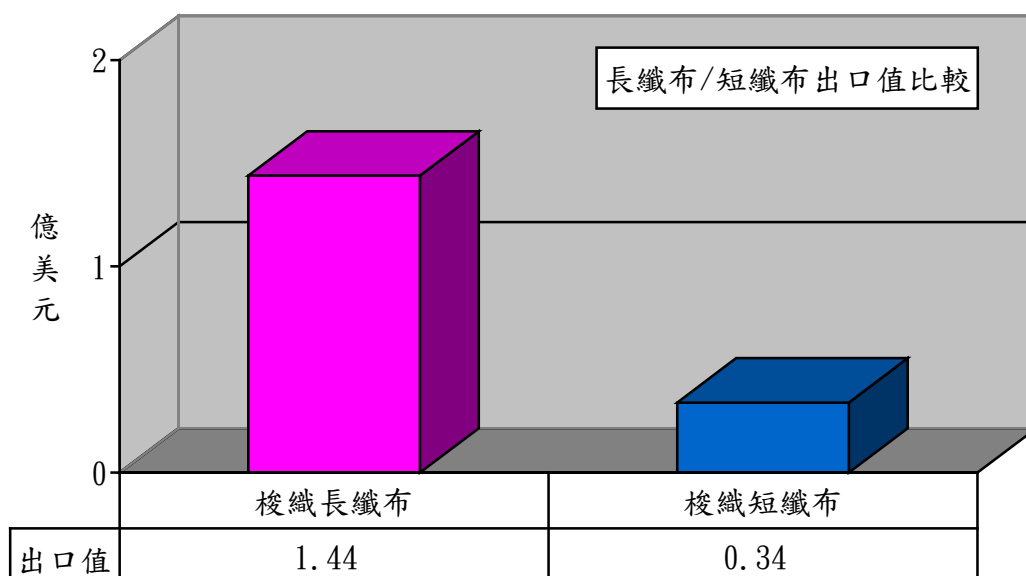
1、以胚布及成品布分析：

項 目	出口值 (億美元)	佔布料 比重 (%)	同期 比較 (%)	出口量 (萬公噸)	同期 比較 (%)	單價 (美元/ 公斤)	同期 比較 (%)
1.梭織胚布	0.14	3	-20	0.31	-22	4.42	3
2.梭織成品布	1.64	31	-2	2.20	-1	7.48	-1
3.針織胚布	0.14	3	-8	0.20	-7	6.87	-1
4.針織成品布	1.52	29	-2	1.77	-0.4	8.60	-1



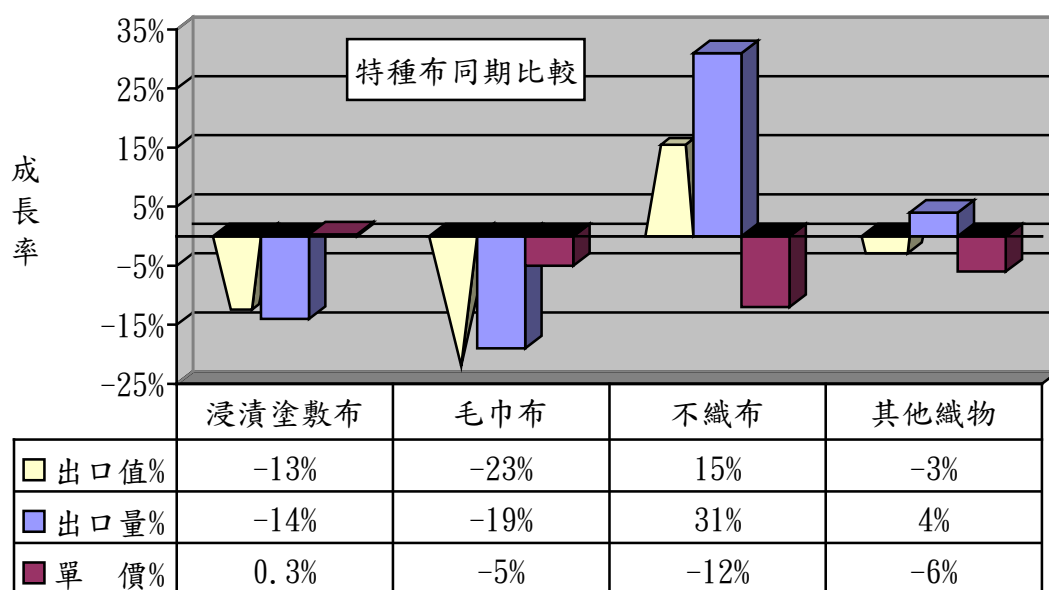
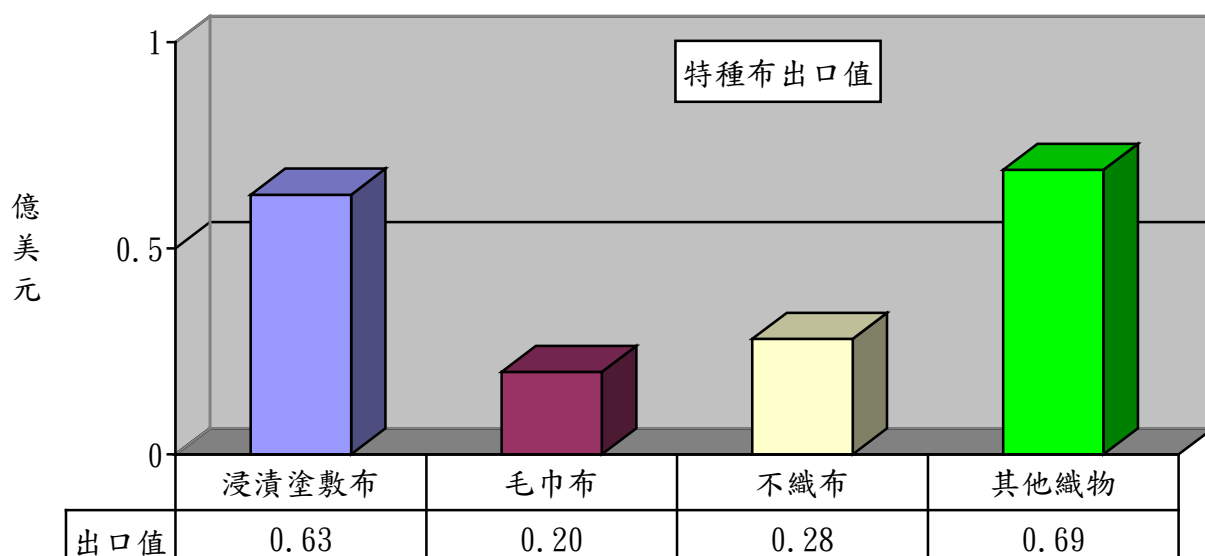
2、以梭織布主要項目分析：

項 目	出口值 (億美元)	佔布料 比重(%)	同期比較 (%)	出口量 (萬公噸)	同期比較 (%)
1.梭織長纖布	1.44	27	-1	2.11	-0.3
2.梭織短纖布	0.34	7	-14	0.40	-20



3、以特種布主要項目分析：

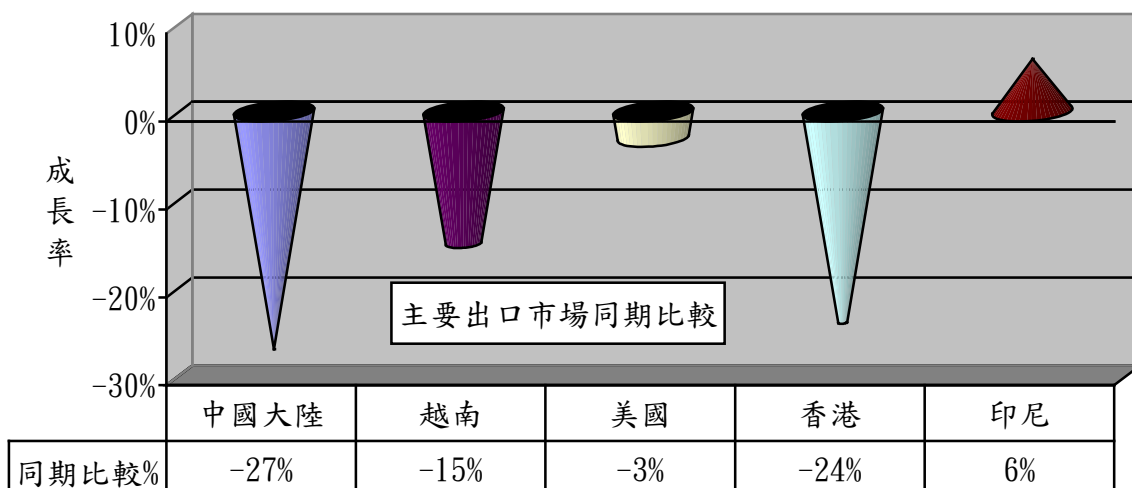
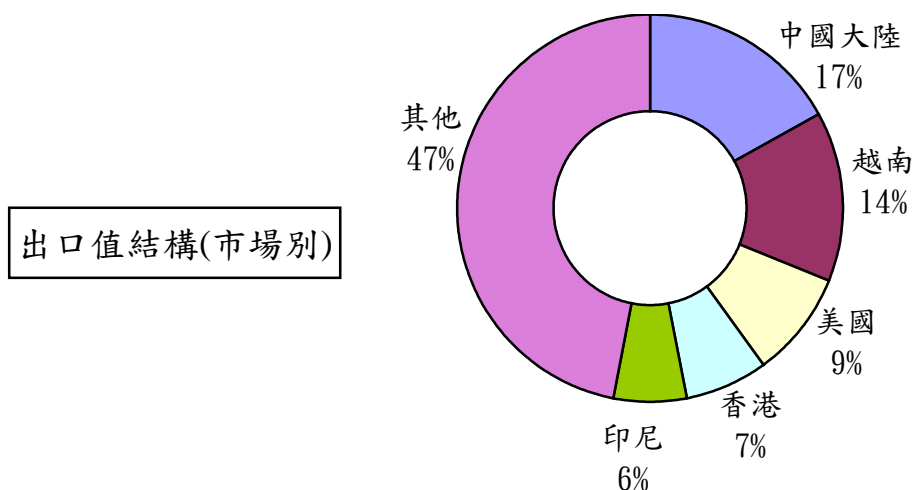
項 目	出口值 (億美元)	佔布料 比重 (%)	同期 比較 (%)	出口量 (萬公噸)	同期 比較 (%)	單價 (美元 /公斤)	同期 比較 (%)
1.浸漬塗敷加工布	0.63	12	-13	0.85	-14	7.43	0.3
2.毛巾布	0.20	4	-23	0.26	-19	7.61	-5
3.不織布	0.28	5	15	0.76	31	3.69	-12
4.其他織物	0.69	13	-3	0.90	4	7.61	-6
合 計	1.80	34	-7	2.77	1	6.47	-8



二、主要出口市場

103年1月我國紡織品第一大出口市場為中國大陸，出口值達1.45億美元，佔紡織品出口值之17%，較去年同期衰退27%。

排名	主要出口地區	出口值(億美元)	佔總出口值比重(%)	同期比較(%)
1	中國大陸	1.45	17	-27
2	越南	1.15	14	-15
3	美國	0.80	9	-3
4	香港	0.60	7	-24
5	印尼	0.53	6	6
合計		4.53	53	-17



(一)前五大出口市場主要出口項目分析：

我紡織品前5大出口市場中，除輸美國以成衣及服飾品為大宗(41%)，其餘均以布料產品為主，其中以輸印尼布料產品比重達8成為最多。

出口地區	主要出口項目	出口值 (億美元)	佔出口至該 地區紡織品 比重(%)	同期比較 (%)
1.中國大陸	布料	0.86	59	-24
	紗線	0.43	30	-28
3.越南	布料	0.82	71	-8
	紗線	0.14	12	-37
3.美國	成衣及服飾品	0.33	41	-11
	布料	0.30	38	13
4.香港	布料	0.45	75	-23
	紗線	0.10	17	-34
5.印尼	布料	0.47	87	19
	纖維	0.02	4	-64

(二)102年1-11月我國紡織品經香港轉口至中國大陸統計：

項目	金額 (百萬美元)	比重 (%)	成長率 (%)
1.纖維	4.15	1	2
2.紗線	158.79	23	-1
3.布料	508.77	73	-3
4.成衣及服飾品	5.39	1	58
5.雜項紡織品	15.02	2	34
合計	692.12	100	-2

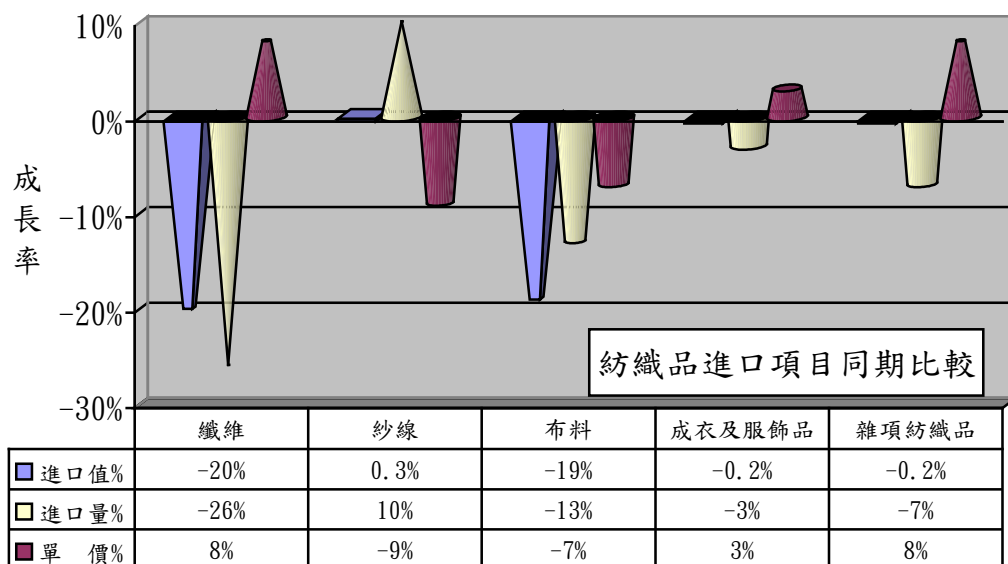
三、進口概況

103年1月我國紡織品進口值為2.93億美元，佔全國進口總值(213.38億美元)之1.4%，較去年同期衰退8%；進口量為6.3萬公噸，較去年同期衰退15%。

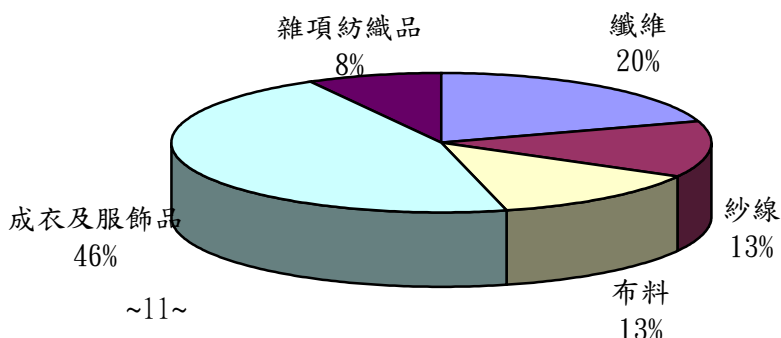
(一)紡織品進口項目分析：

紡織品進口以成衣及服飾品為大宗，進口值為1.33億美元，佔進口總值46%。

項 目	進口值 (億美元)	比重 (%)	同期 比較 (%)	進口量 (萬公噸)	同期 比較 (%)	單價 (美元/ 公斤)	同期 比較 (%)
1.纖維	0.59	20	-20	2.94	-26	2.02	8
2.紗線	0.38	13	0.3	0.99	10	3.82	-9
3.布料	0.38	13	-19	0.64	-13	5.87	-7
4.成衣及服飾品	1.33	46	-0.2	1.18	-3	11.28	3
5.雜項紡織品	0.25	8	-0.2	0.55	-7	4.52	8
合 計	2.93	100	-8	6.30	-15	4.65	9



進口值結構(產品別)



四、主要進口來源

103年1月我國紡織品首要進口來源為中國大陸，進口值為1.25億美元，佔紡織品進口值之43%，較去年同期成長6%。

排名	主要進口地區	進口值 (億美元)	佔進口總值 比重(%)	同期比較 (%)
1	中國大陸	1.25	43	6
2	印度	0.23	8	38
3	越南	0.22	8	-5
4	歐盟	0.20	7	-18
5	美國	0.18	6	-40
合計		2.08	72	-2

(一)前五大進口來源之主要進口項目分析：

我紡織品前5大進口來源中，自中國大陸、越南及歐盟進口以成衣及服飾品為主，印度及美國則以纖維為分別佔78%及61%。

進口地區	主要進口項目	進口值 (億美元)	佔自該地區 進口紡織品 比重(%)	同期比較 (%)
1.中國大陸	成衣及服飾品	0.80	64	8
	雜項紡織品	0.14	11	3
2.印度	纖維	0.18	78	68
	紗線	0.03	13	-16
3.越南	成衣及服飾品	0.12	55	-11
	紗線	0.04	18	12
4.歐盟	成衣及服飾品	0.11	50	-9
	布料	0.03	15	-37
5.美國	纖維	0.11	61	-47
	布料	0.03	17	-26

(二)102年1-11月中國大陸紡織品經香港轉口至台灣統計：

項目	金額 (百萬美元)	比重 (%)	成長率 (%)
1.纖維	0.77	*	--
2.紗線	2.53	1	-15
3.布料	3.39	2	26
4.成衣及服飾品	194.84	96	8
5.雜項紡織品	2.52	1	6
合計	204.05	100	8

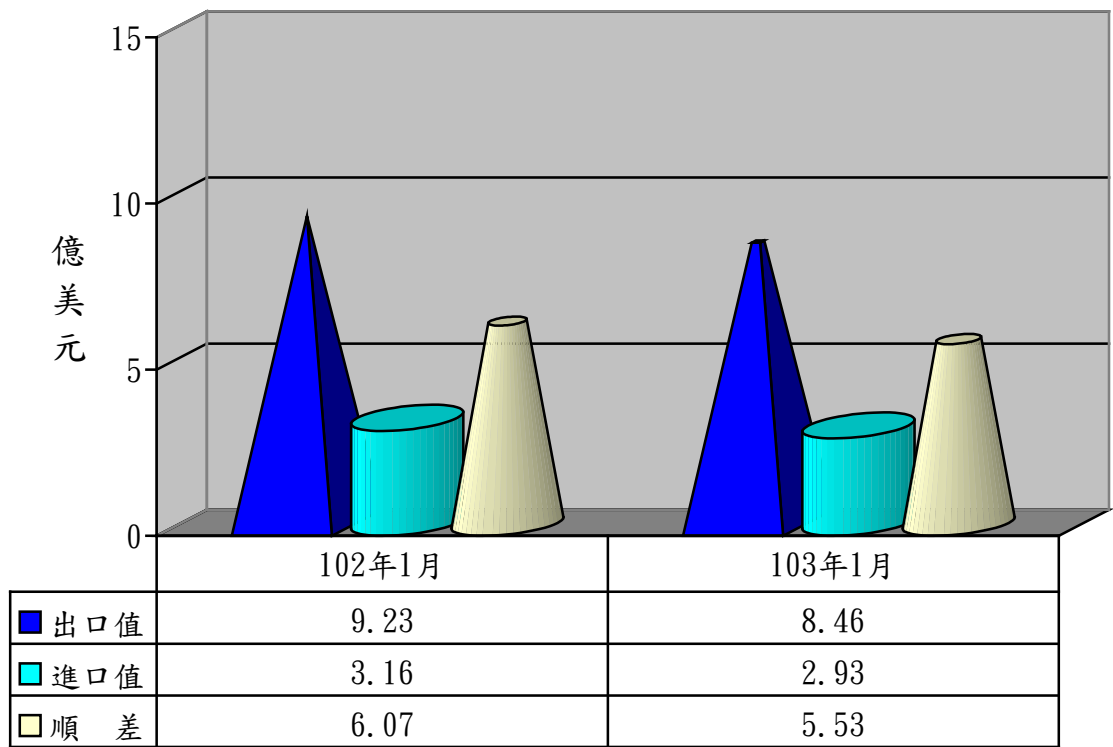
五、外銷訂單

依據經濟部統計處外銷訂單統計資料，103年1月份紡織品接單金額為10.39億美元，較去年同期成長0.4%。

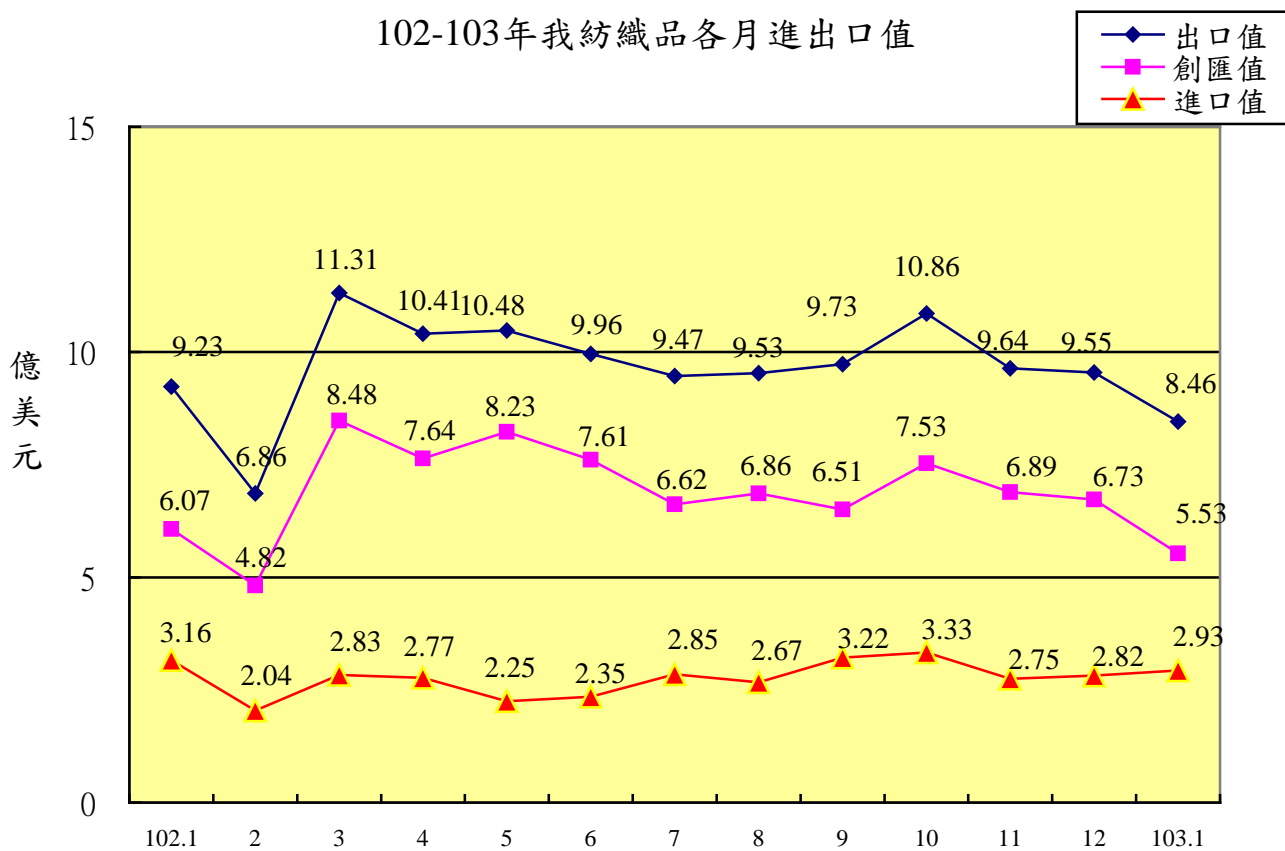
六、貿易順差

(一) 去(102)年度我國紡織品出口值為117.02億美元，進口值為33.06億美元，貿易順差為83.96億美元，較101年同期減少1.04億美元，衰退1%。僅次於「機械及電機設備」與「塑膠、橡膠及其製品」、「精密儀器、鐘錶、樂器」，為我國第4大創匯產業。

(二) 今(103)年1月紡織品出口值為8.46億美元，進口值為2.93億美元，貿易順差為5.53億美元，較去年同期減少0.54億美元，衰退9%。



102-103年我紡織品各月進出口值



七、2013-2014年1月我國主要出口項目進出口值及創匯狀況

年度	項目 進出口值	全國	成長率	紡織品	成長率	機 械 及電機 設 備	成長率	基 本 金 屬 及 其 製 品	成長率	精 密 儀 器 鐘 錶 樂 器	成長率	塑 膠 橡 膠 及 其 製 品	成長率	礦 產 品	成長率	化 學 品	成長率
2013 1 月	出口值	256.71	21.8%	9.23	5.1%	112.72	19.6%	24.53	7.9%	21.16	27.7%	20.59	22.0%	23.09	114.6%	18.19	12.4%
	進口值	251.57	22.1%	3.16	17.1%	75.10	17.4%	21.69	26.9%	9.24	45.6%	7.20	22.1%	68.32	16.7%	27.01	24.9%
	順逆差	5.14	8.8%	6.07	-0.3%	37.62	24.1%	2.84	-49.8%	11.92	16.5%	13.39	21.9%	-45.23	5.4%	-8.82	-62.3%
2013 1-2 月	出口值	454.08	2.0%	16.09	-12.4%	198.54	-0.1%	41.98	-6.4%	36.18	6.0%	36.01	-4.3%	44.47	50.1%	34.19	0.6%
	進口值	440.18	7.0%	5.20	0.1%	129.37	2.4%	36.77	3.8%	16.85	18.2%	11.90	-2.3%	124.69	8.6%	47.31	3.8%
	順逆差	13.90	-59.0%	10.89	-17.4%	69.17	-4.4%	5.21	-44.8%	19.33	-2.8%	24.11	-5.2%	-80.22	5.8%	-13.12	-13.1%
2013 1-3 月	出口值	726.36	2.4%	27.40	-7.6%	320.89	1.4%	67.40	-3.8%	58.09	8.6%	57.96	-2.8%	66.46	34.7%	54.63	-0.4%
	進口值	680.02	4.4%	8.03	0.5%	203.07	3.5%	57.97	2.3%	26.59	19.1%	18.64	-1.6%	189.42	2.9%	75.30	5.3%
	順逆差	46.34	-19.9%	19.37	-10.6%	117.82	-2.1%	9.44	-29.5%	31.50	1.1%	39.32	-3.4%	-122.96	8.7%	-20.67	-24.0%
2013 1-4 月	出口值	976.78	1.3%	37.80	-6.7%	439.66	1.2%	90.38	-4.9%	77.48	7.6%	77.72	-3.5%	85.17	29.8%	71.04	-2.7%
	進口值	907.70	0.9%	10.80	-0.3%	270.24	1.5%	76.95	-0.4%	35.60	11.9%	24.92	-3.3%	255.53	-2.4%	101.14	3.3%
	順逆差	69.08	6.2%	27.00	-9.0%	169.42	0.9%	13.43	-24.4%	41.87	4.2%	52.80	-3.6%	-170.36	13.2%	-30.10	-20.9%
2013 1-5 月	出口值	1,240.06	1.2%	48.28	-5.2%	565.02	1.9%	114.61	-4.9%	97.47	6.8%	100.29	-1.4%	103.72	21.8%	88.03	-3.2%
	進口值	1,126.49	-0.9%	13.05	-4.0%	342.49	1.1%	93.89	-6.2%	45.83	11.8%	31.27	-5.4%	310.77	-3.7%	125.09	-0.2%
	順逆差	113.57	28.6%	35.23	-5.6%	222.52	3.2%	20.72	1.6%	51.63	2.8%	69.03	0.5%	-207.04	12.8%	-37.05	-7.6%
2013 1-6 月	出口值	1,504.83	2.4%	58.24	-3.4%	690.64	3.1%	137.13	-4.2%	117.87	7.1%	121.73	0.5%	125.02	24.5%	106.73	-1.0%
	進口值	1,358.76	0.3%	15.40	-3.7%	417.73	2.5%	112.33	-6.2%	56.11	9.9%	37.46	-4.3%	371.60	-1.9%	151.18	0.8%
	順逆差	146.07	27.6%	42.84	-3.3%	272.91	4.0%	24.80	5.9%	61.76	4.7%	84.28	2.8%	-246.58	11.5%	-44.45	-5.5%
2013 1-7 月	出口值	1,757.39	2.3%	67.71	-2.9%	812.16	2.7%	160.39	-4.2%	137.27	6.2%	143.26	0.9%	140.48	24.0%	123.43	-0.2%
	進口值	1,579.76	-0.9%	18.25	-1.7%	487.23	0.8%	130.84	-6.8%	65.77	7.4%	44.35	-3.5%	426.46	-3.0%	177.51	-0.6%
	順逆差	177.63	43.0%	49.46	-3.4%	324.93	5.7%	29.55	9.1%	71.50	5.2%	98.91	3.0%	-285.98	12.3%	-54.07	1.6%
2013 1-8 月	出口值	2,013.91	2.5%	77.23	-2.0%	935.61	3.0%	183.78	-3.1%	156.01	4.8%	164.31	1.8%	156.81	18.7%	142.04	2.6%
	進口值	1,790.33	-0.9%	20.92	-1.5%	550.27	0.05%	146.25	-7.7%	73.73	4.8%	50.15	-3.7%	489.25	-0.9%	202.08	-0.8%
	順逆差	223.59	41.0%	56.31	-2.2%	385.33	7.6%	37.54	20.5%	82.28	4.7%	114.16	4.4%	-332.44	8.1%	-60.04	7.9%
2013 1-9 月	出口值	2,266.38	1.3%	86.96	-2.2%	1,058.72	2.5%	206.21	-3.4%	173.09	1.3%	184.19	1.3%	175.77	12.8%	159.62	2.2%
	進口值	2,019.19	-0.9%	24.14	-1.1%	621.30	0.8%	164.38	-7.6%	82.58	2.8%	56.48	-4.5%	550.18	-1.2%	228.73	-0.3%
	順逆差	247.20	23.9%	62.82	-2.6%	437.42	5.1%	41.84	17.2%	90.51	-0.03%	127.71	4.1%	-374.41	6.6%	-69.11	5.5%
2013 1-10 月	出口值	2,527.50	1.0%	97.82	-1.7%	1,181.11	2.5%	230.91	-2.9%	189.87	-1.5%	205.71	1.6%	197.42	11.4%	177.29	2.1%
	進口值	2,245.14	-1.1%	27.47	-1.3%	689.17	0.9%	182.07	-8.0%	91.15	1.7%	62.86	-5.4%	611.64	-1.2%	254.43	-0.3%
	順逆差	282.36	21.7%	70.35	-1.9%	491.93	4.8%	48.85	23.0%	98.72	-4.32%	142.86	5.0%	-414.22	6.3%	-77.14	5.5%
2013 1-11 月	出口值	2,776.30	0.9%	107.45	-1.0%	1,298.67	2.3%	252.41	-2.2%	206.80	-2.7%	226.13	2.2%	215.84	8.7%	195.29	2.7%
	進口值	2,458.92	-1.1%	30.22	-1.0%	753.65	1.1%	199.48	-6.7%	99.83	2.7%	68.25	-6.3%	669.51	-2.1%	278.76	1.0%
	順逆差	317.38	19.3%	77.23	-1.1%	545.02	3.9%	52.93	19.4%	106.96	-7.18%	157.88	6.4%	-453.67	6.5%	-83.47	2.9%
2013 1-12 月	出口值	3,032.15	0.7%	117.00	-1.0%	1,416.45	2.0%	276.31	-1.6%	225.37	-3.5%	247.84	2.5%	236.89	7.3%	212.81	2.4%
	進口值	2,700.71	-0.1%	33.04	-0.5%	831.80	2.3%	217.32	-6.1%	109.79	3.6%	74.59	-5.6%	733.16	-0.9%	305.80	1.7%
	順逆差	331.44	7.9%	83.96	-1.2%	584.65	1.6%	58.99	19.1%	115.58	-9.34%	173.25	6.4%	-496.27	4.4%	-93.00	-0.4%
2014 1 月	出口值	243.09	-5.3%	8.46	-8.3%	114.59	1.7%	24.19	-1.4%	14.60	-31.0%	18.79	-8.8%	19.93	-13.7%	18.62	2.4%
	進口值	213.38	-15.2%	2.93	-7.5%	63.18	-15.9%	16.13	-25.6%	8.33	-9.8%	5.72	-20.6%	59.48	-12.9%	22.82	-15.5%
	順逆差	29.70	477.9%	5.53	-8.8%	51.41	36.7%	8.06	183.8%	6.26	-47.49%	13.07	-2.4%	-39.55	12.6%	-4.20	52.3%

※資料來源：紡拓會根據財政部統計處資料編製