



102年1-11月我國紡織品
進出口貿易概況

紡拓會產經資訊處
103年1月

目 錄

簡析-----	1
一、出口概況-----	3
二、主要出口市場-----	9
三、進口概況-----	11
四、主要進口來源-----	12
五、外銷訂單-----	13
六、貿易順差-----	13
七、2012-2013 年 1-11 月至我國主要出口項目進出口值及創匯狀況	15

簡 析

依據我國海關進出口貿易統計資料顯示，102 年 1-11 月我國貨品出口總值為 2,776.3 億美元，較去年同期成長 1%；進口總值為 2,458.92 億美元，較去年同期衰退 1.1%，貿易順差 317.38 億美元，較去年同期成長 19.3%。

在紡織品貿易方面，102 年 1-11 月我紡織品出口總值為 107.45 億美元，衰退 1%，進口總值為 30.22 億美元，衰退 1%，貿易順差為 77.23 億美元，較去年同期減少 0.81 億美元，衰退 1%。

以出口值分析，主要出口項目為布料(占 63%)，其次為紗線(占 18%)、纖維(占 10%)、成衣及服飾品(占 6%)及雜項紡織品(占 3%)；五大出口產品以雜項紡織品成長 2%為最多，其次為出口大宗之布料產品成長 1%，纖維、紗線及成衣服飾品則衰退，幅度分別為-5%、-5%及-4%。以進口值分析，主要進口項目以成衣及服飾品為大宗(占 45%)、其次為纖維(占 19%)、布料(占 15%)、紗線(占 13%)及雜項紡織品(占 8%)；各類產品中紗線及雜項紡織品為正成長，幅度為 7%及 2%；其餘產均呈衰退，纖維-3%、布料-4%、成衣及服飾品-3%。

以出口地區分析，我紡織品第一大出口市場為中國大陸，其次為越南、香港、美國及印尼，合計佔出口總值 6 成。在出口項目方面，五大出口國均以布料產品為大宗，其中以印尼為出口最大宗，達 82%。進口地區方面，中國大陸亦為我排名第一的進口來源，其次為歐盟、越南、美國及日本，合計佔進口總值達 69%；其中自中國大陸、歐盟及越南之進口項目以成衣及服飾品為主，美國以纖維為大宗，達進口值之 71%。

依據官方進出口貿易統計資料顯示，累計 102 年全年度我國出口總額達 3,032.2 億美元，成長 0.7%，為史上次高(僅次於 100 年的 3,082.5 億美元)，並達成連續三年出口超過 3,000 億美元之水準；進口 2,700.7 億美元，減少 0.1%；貿易總額為 5,732.9 億美元，連續四年超過 5,000 億美元；全年出超為 331.4 億美元，成長

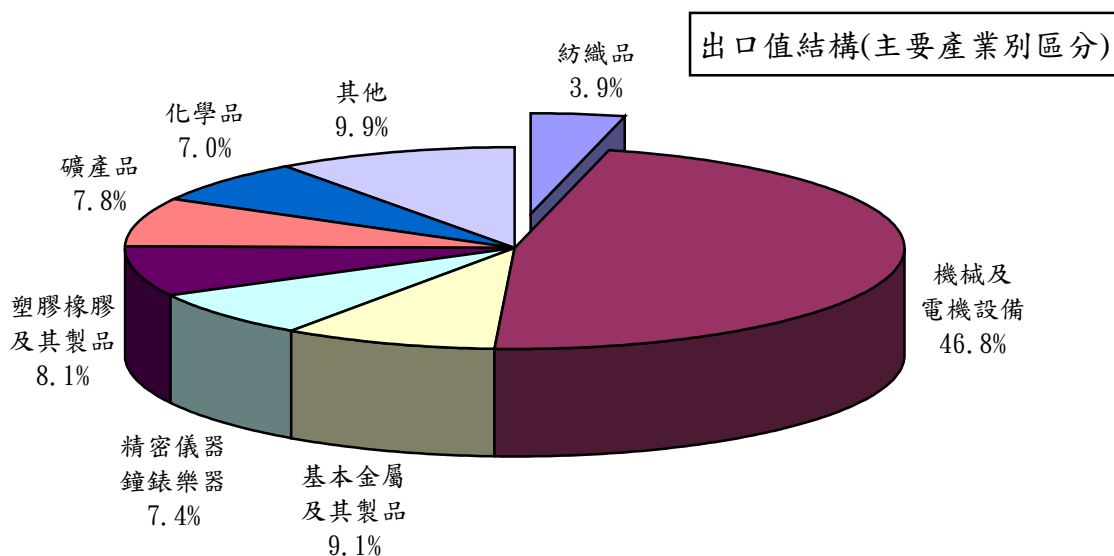
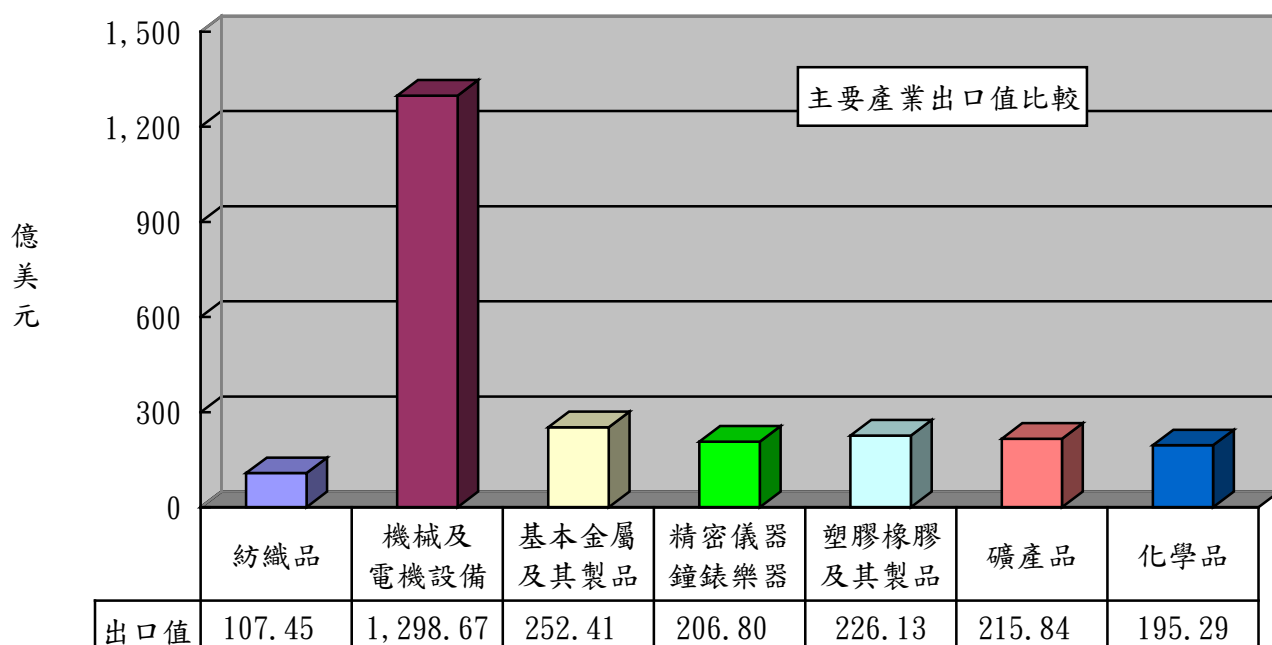
7.9%，首次突破 330 億美元，為历史新高，對台灣經濟成長有重要貢獻。

雖然 102 年整體出口仍然出現正成長，但因成長幅度不大，未來將特別針對出口優勢產業(通訊產品、電子產品、光學產品)加強拓展，擴增拓銷活動規模及頻率，包括海外展團拓銷、邀買主來台等，並強化 MIT 產品客製化行銷輔導及提升 MIT 形象方面努力。以多元整合行銷方式協助布建行銷通路等，優化我出口結構與競爭力，期盼今年景氣好轉帶動我國出口再創佳績。

一、出口概況

102年1-11月我國紡織品出口值為107.45億美元，佔全國出口總值(2,776.30億美元)之3.9%，較去年同期衰退1%；出口量為215.95萬公噸，較去年同期衰退2%；出口單價則較去年同期成長1%。

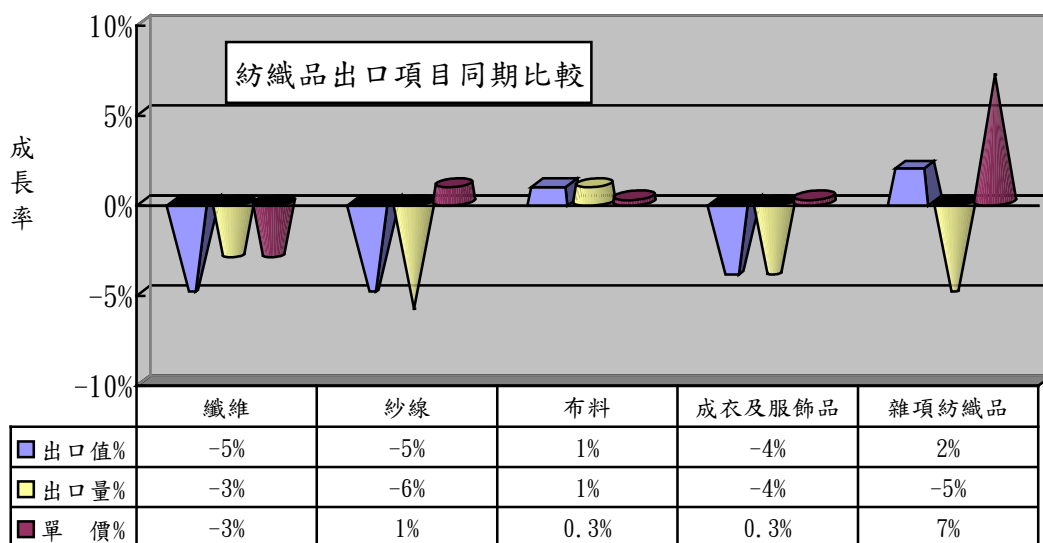
產業別	紡織品	機械及 電機設備	基本金屬 及其製品	精密儀器 鐘錶樂器	塑膠橡膠 及其製品	礦產品	化學品
出口值 (億美元)	107.45	1,298.67	252.41	206.80	226.13	215.84	195.29
佔總出口 值比重	3.9%	46.8%	9.1%	7.4%	8.1%	7.8%	7.0%
同期比較	-1%	2%	-2%	-3%	2%	9%	3%



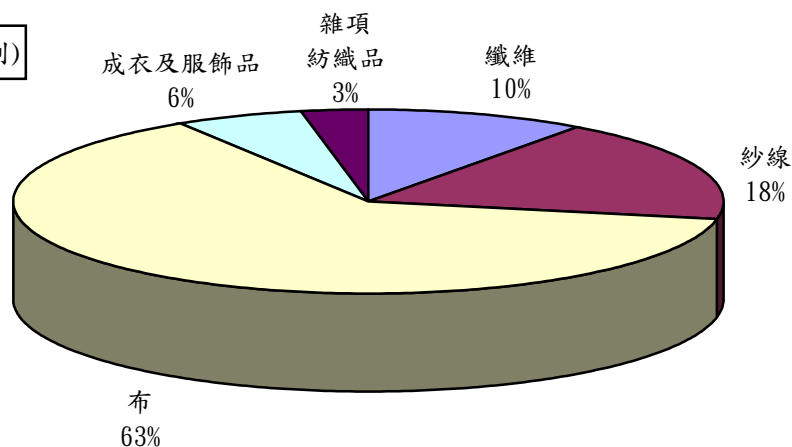
(一)主要出口項目分析：

紡織品出口仍以布料為大宗，出口值達67.32億美元，佔出口總值之63%，較去年同期成長1%；出口量為87.82萬公噸，較去年同期成長1%；出口單價則較去年同期成長0.3%。

項 目	出口值 (億美元)	比重 (%)	同期 比較 (%)	出口量 (萬公噸)	同期 比較 (%)	單價 (美元/ 公斤)	同期 比較 (%)
1.纖維	10.35	10	-5	53.95	-3	1.92	-3
2.紗線	19.47	18	-5	62.21	-6	3.13	1
3.布料	67.32	63	1	87.82	1	7.67	0.3
4.成衣及服飾品	6.57	6	-4	2.99	-4	21.99	0.3
5.雜項紡織品	3.74	3	2	8.98	-5	4.16	7
合 計	107.45	100	-1	215.95	-2	4.98	1



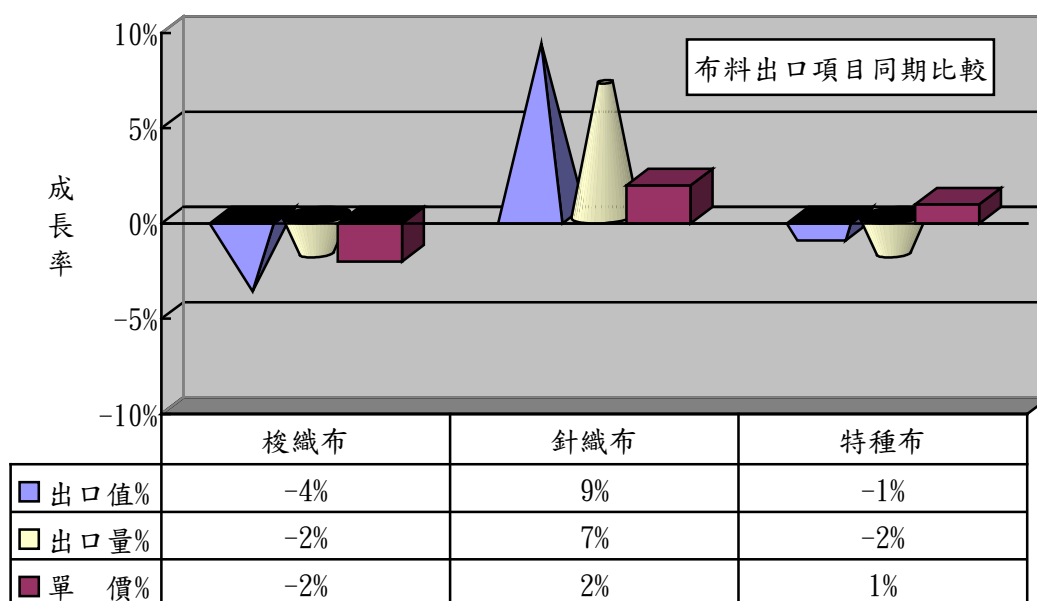
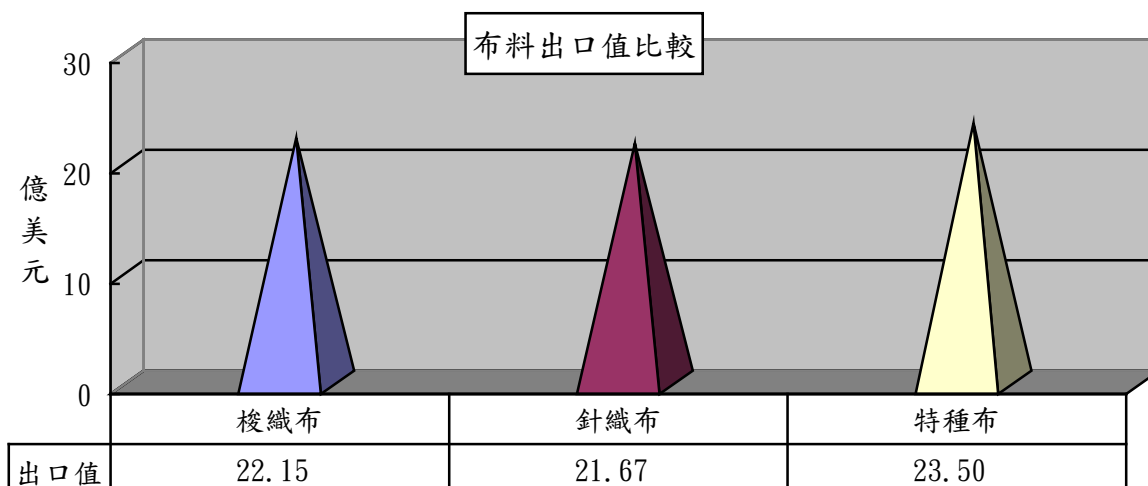
出口值結構(產品別)



(二)布類出口項目分析：

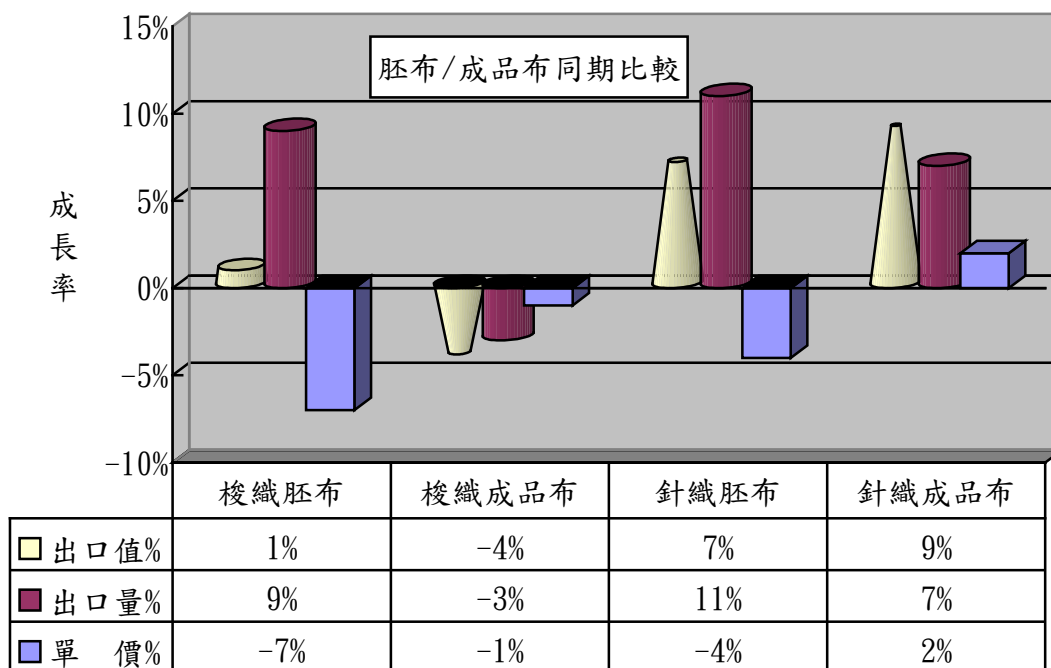
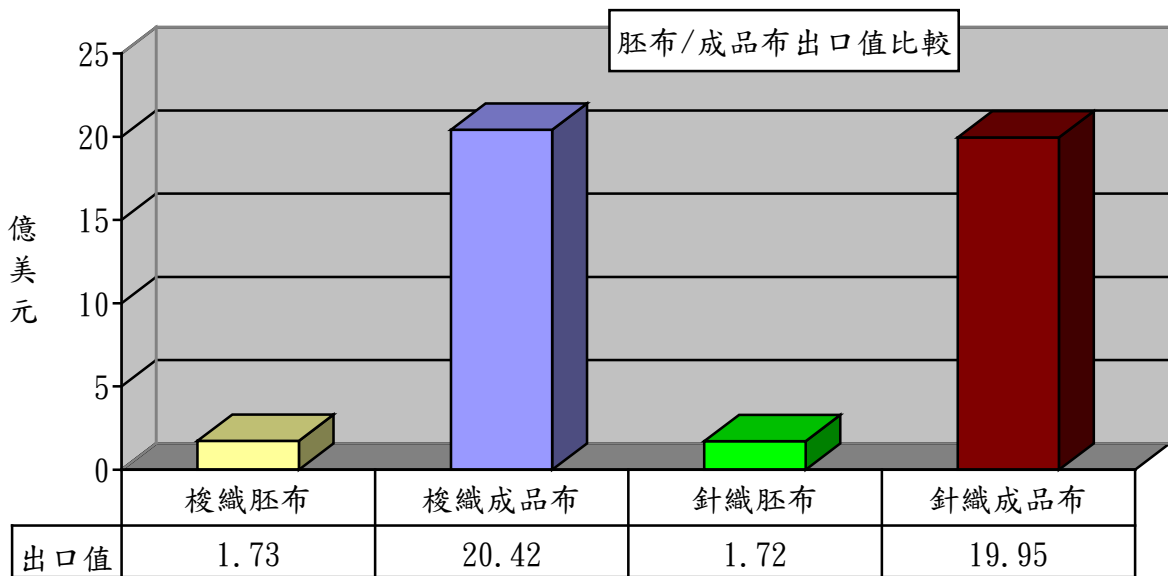
布料產品中特種布之出口值佔布料出口值之35%，達23.50億美元，較去年同期衰退1%。

項 目	出口值 (億美元)	佔布料 比重 (%)	同期 比較 (%)	出口量 (萬公噸)	同期 比較 (%)	單價 (美元/ 公斤)	同期 比較 (%)
1.梭織布	22.15	33	-4	29.31	-2	7.56	-2
2.針織布	21.67	32	9	25.54	7	8.48	2
3.特種布	23.50	35	-1	32.97	-2	7.13	1
合 計	67.32	100	1	87.82	1	7.67	0.3



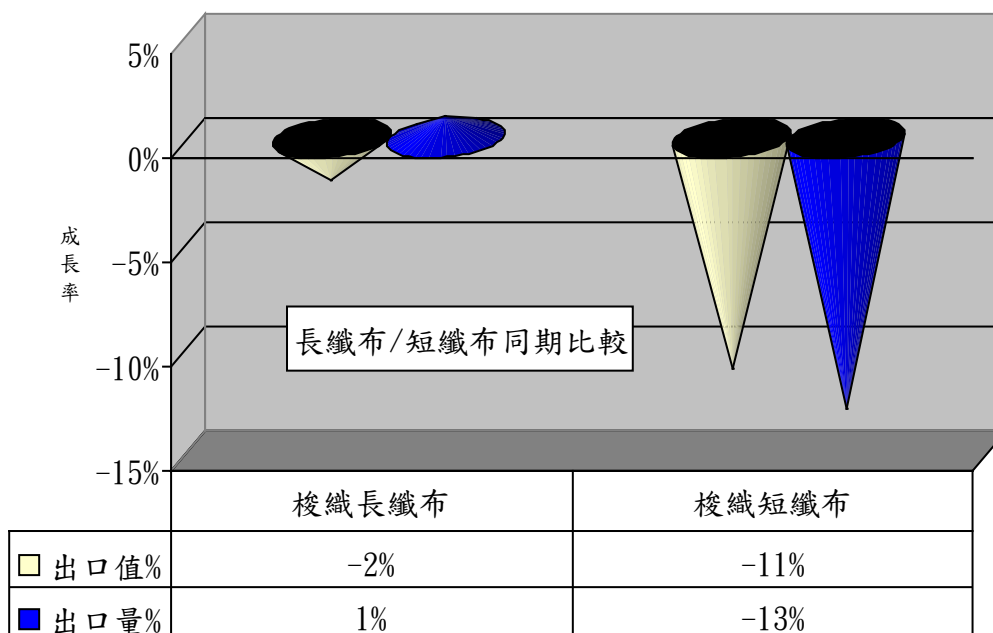
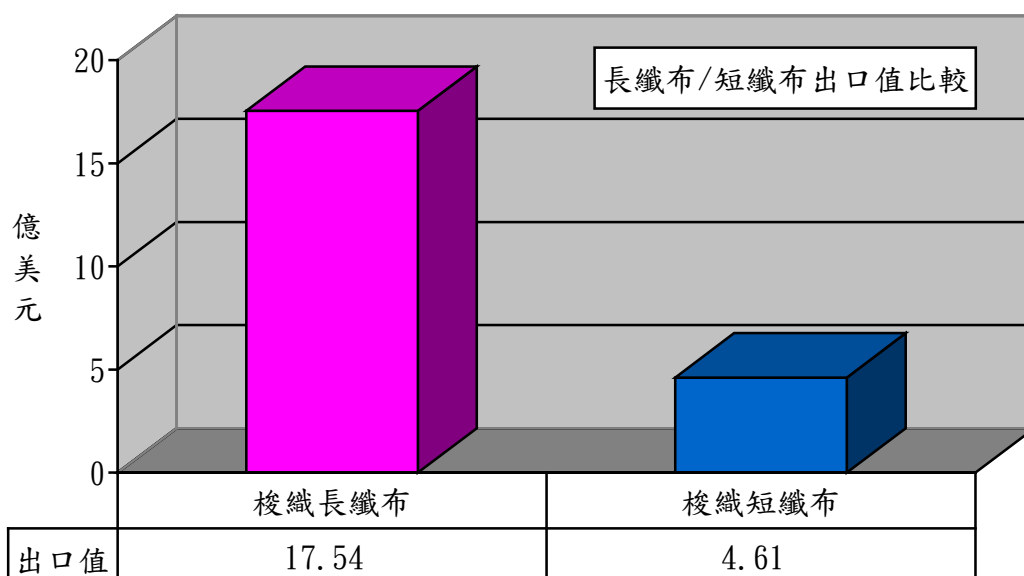
1、以胚布及成品布分析：

項 目	出口值 (億美元)	佔布料 比重 (%)	同期 比較 (%)	出口量 (萬公噸)	同期 比較 (%)	單價 (美元/ 公斤)	同期 比較 (%)
1.梭織胚布	1.73	3	1	3.83	9	4.52	-7
2.梭織成品布	20.42	30	-4	25.48	-3	8.02	-1
3.針織胚布	1.72	3	7	2.66	11	6.49	-4
4.針織成品布	19.95	29	9	22.88	7	8.72	2



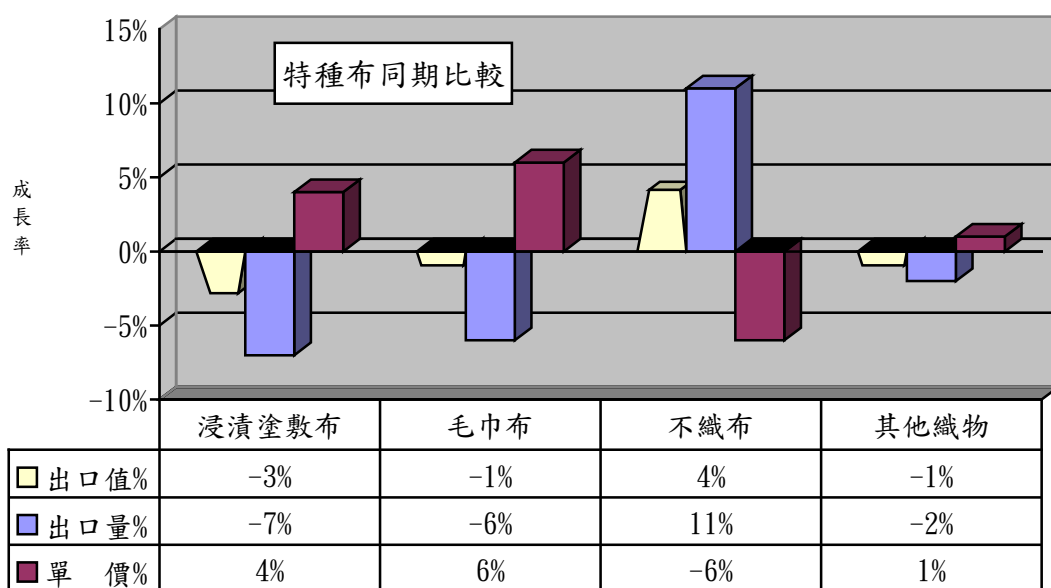
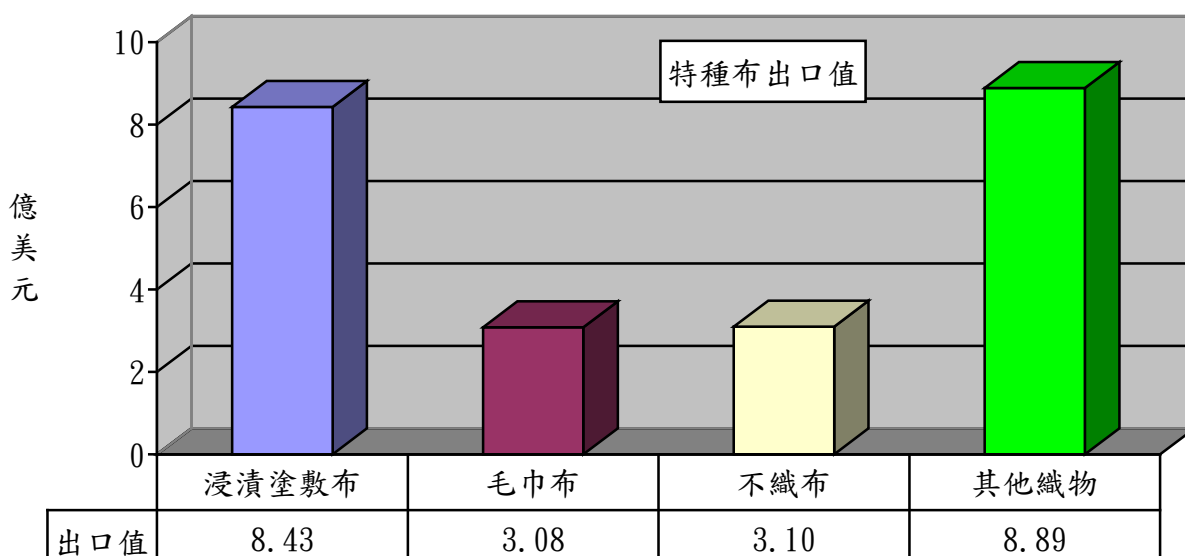
2、以梭織布主要項目分析：

項 目	出口值 (億美元)	佔布料 比重(%)	同期比較 (%)	出口量 (萬公噸)	同期比較 (%)
1.梭織長纖布	17.54	26	-2	23.90	1
2.梭織短纖布	4.61	7	-11	5.40	-13



3、以特種布主要項目分析：

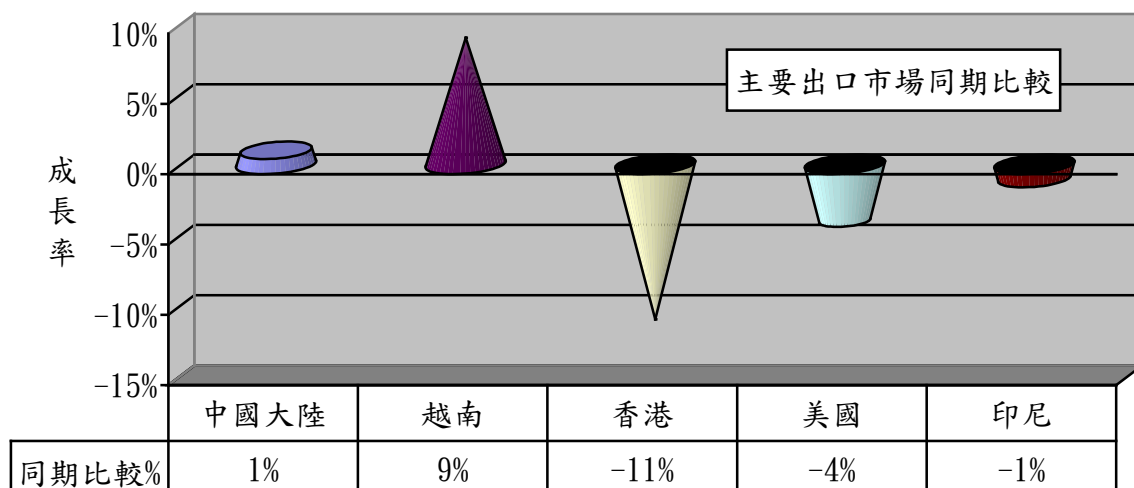
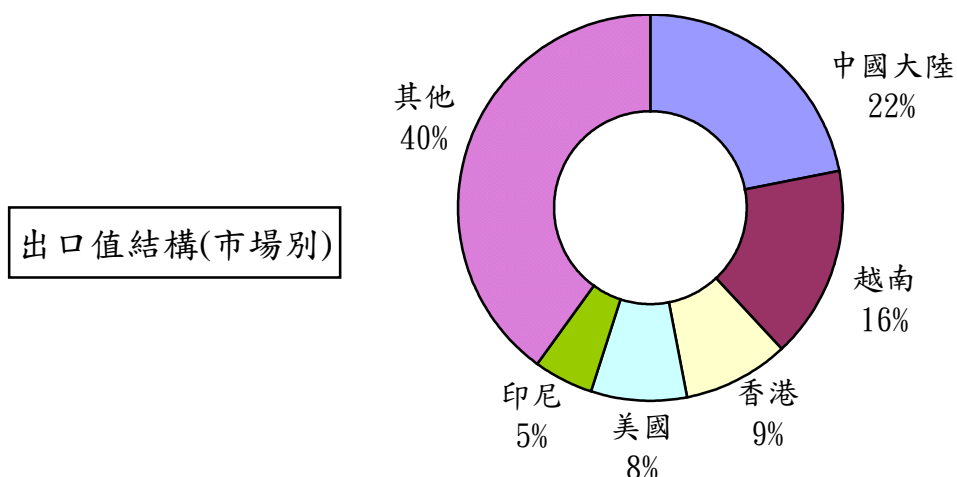
項 目	出口值 (億美元)	佔布料 比重 (%)	同期 比較 (%)	出口量 (萬公噸)	同期 比較 (%)	單價 (美元 /公斤)	同期 比較 (%)
1.浸漬塗敷加工布	8.43	13	-3	10.95	-7	7.70	4
2.毛巾布	3.08	5	-1	3.97	-6	7.77	6
3.不織布	3.10	4	4	7.49	11	4.13	-6
4.其他織物	8.89	13	-1	10.58	-2	8.41	1
合 計	23.50	35	-1	32.97	-2	7.13	1



二、主要出口市場

102年1-11月我國紡織品第一大出口市場為中國大陸，出口值達23.2億美元，佔紡織品出口值之22%，較去年同期成長1%。

排名	主要出口地區	出口值(億美元)	佔總出口值比重(%)	同期比較(%)
1	中國大陸	23.20	22	1
2	越南	17.58	16	9
3	香港	9.62	9	-11
4	美國	8.32	8	-4
5	印尼	5.48	5	-1
合計		58.34	60	-0.1



(一)前五大出口市場主要出口項目分析：

我紡織品前5大出口市場，均以布料產品為主，其中以輸印尼布料產品比重達8成為最多。

出口地區	主要出口項目	出口值 (億美元)	佔出口至該 地區紡織品 比重(%)	同期比較 (%)
1.中國大陸	布料	14.22	61	1
	紗線	6.56	28	0.2
2.越南	布料	12.53	71	14
	紗線	2.31	13	2
3.香港	布料	7.24	75	-11
	紗線	1.70	18	-15
4.美國	布料	3.43	41	-2
	成衣及服飾品	3.03	36	-7
5.印尼	布料	4.47	82	-3
	纖維	0.42	8	31

(二)102年1-11月我國紡織品經香港轉口至中國大陸統計：

項目	金額 (百萬美元)	比重 (%)	成長率 (%)
1.纖維	4.15	1	2
2.紗線	158.79	23	-1
3.布料	508.77	73	-3
4.成衣及服飾品	5.39	1	58
5.雜項紡織品	15.02	2	34
合計	692.12	100	-2

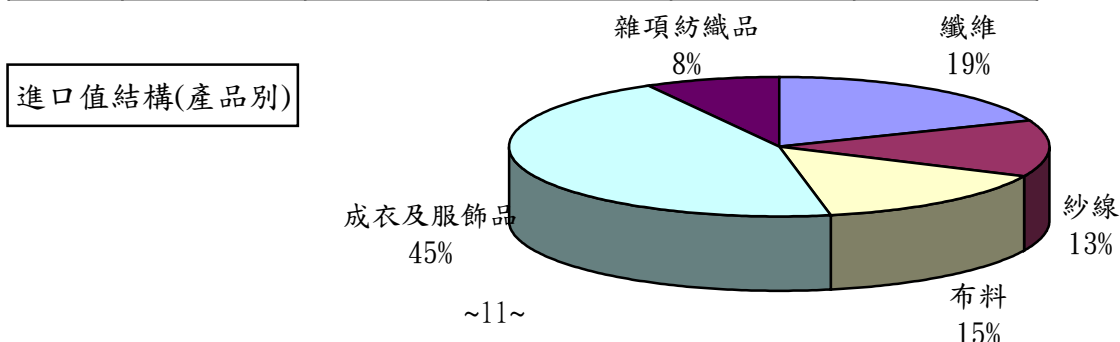
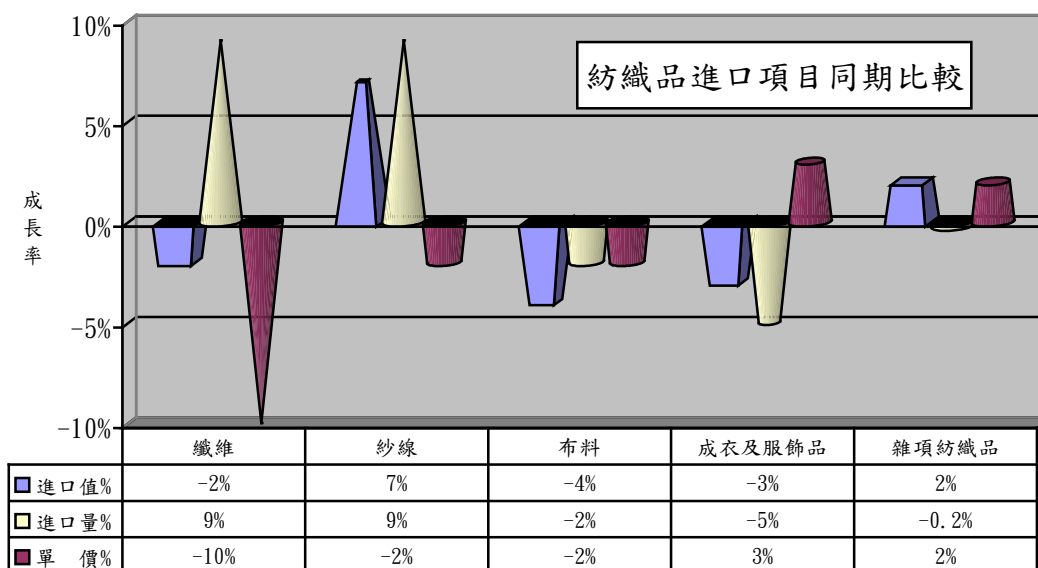
三、進口概況

102年1-11月我國紡織品進口值為30.22億美元，佔全國進口總值(2,458.92億美元)之1.2%，較去年同期衰退1%；進口量為61.26萬公噸，較去年同期成長4%。

(一)紡織品進口項目分析：

紡織品進口以成衣及服飾品為大宗，進口值為13.64億美元，佔進口總值45%。

項 目	進口值 (億美元)	比重 (%)	同期 比較 (%)	進口量 (萬公噸)	同期 比較 (%)	單價 (美元/ 公斤)	同期 比較 (%)
1.纖維	5.81	19	-2	29.03	9	2.00	-10
2.紗線	4.00	13	7	9.55	9	4.19	-2
3.布料	4.33	15	-4	7.15	-2	6.06	-2
4.成衣及服飾品	13.64	45	-3	9.84	-5	13.86	3
5.雜項紡織品	2.44	8	2	5.69	-0.2	4.28	2
合 計	30.22	100	-1	61.26	4	4.93	-5



四、主要進口來源

102年1-11月我國紡織品首要進口來源為中國大陸，進口值為11.88億美元，佔紡織品進口值之39%，較去年同期成長10%。

排名	主要進口地區	進口值 (億美元)	佔進口總值 比重(%)	同期比較 (%)
1	中國大陸	11.88	39	10
2	歐盟	2.54	8	-4
3	越南	2.52	8	-9
4	美國	2.26	7	-6
5	日本	2.00	7	-13
合計		21.20	69	1

(一)前五大進口來源之主要進口項目分析：

我紡織品前5大進口來源中，自中國大陸、歐盟及越南進口以成衣及服飾品為主，美國以纖維為大宗佔71%，日本則以布料為主。

進口地區	主要進口項目	進口值 (億美元)	佔自該地區 進口紡織品 比重(%)	同期比較 (%)
1.中國大陸	成衣及服飾品	7.40	62	10
	布料	1.59	13	4
2.歐盟	成衣及服飾品	1.33	52	-6
	布料	0.44	17	-0.2
3.越南	成衣及服飾品	1.62	64	-17
	紗線	0.39	15	36
4.美國	纖維	1.60	71	-5
	布料	0.30	13	25
5.日本	布料	0.74	37	-15
	成衣服飾品	0.50	25	-22

(二)102年1-11月中國大陸紡織品經香港轉口至台灣統計：

項目	金額 (百萬美元)	比重 (%)	成長率 (%)
1.纖維	0.77	*	--
2.紗線	2.53	1	-15
3.布料	3.39	2	26
4.成衣及服飾品	194.84	96	8
5.雜項紡織品	2.52	1	6
合計	204.05	100	8

註：*表示微量

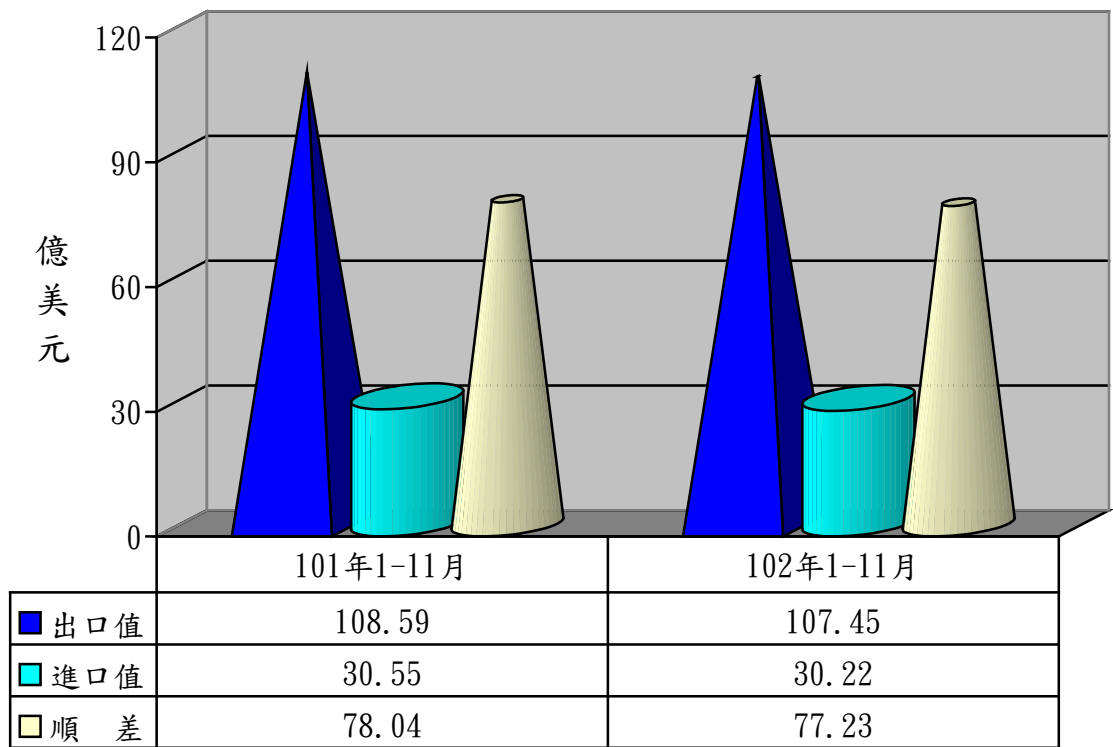
五、外銷訂單

依據經濟部統計處外銷訂單統計資料，102年11月份紡織品接單金額為10.97億美元，較去年同期成長6%。102年1-11月累計接單金額為119.89億美元，較去年同衰退0.3%。

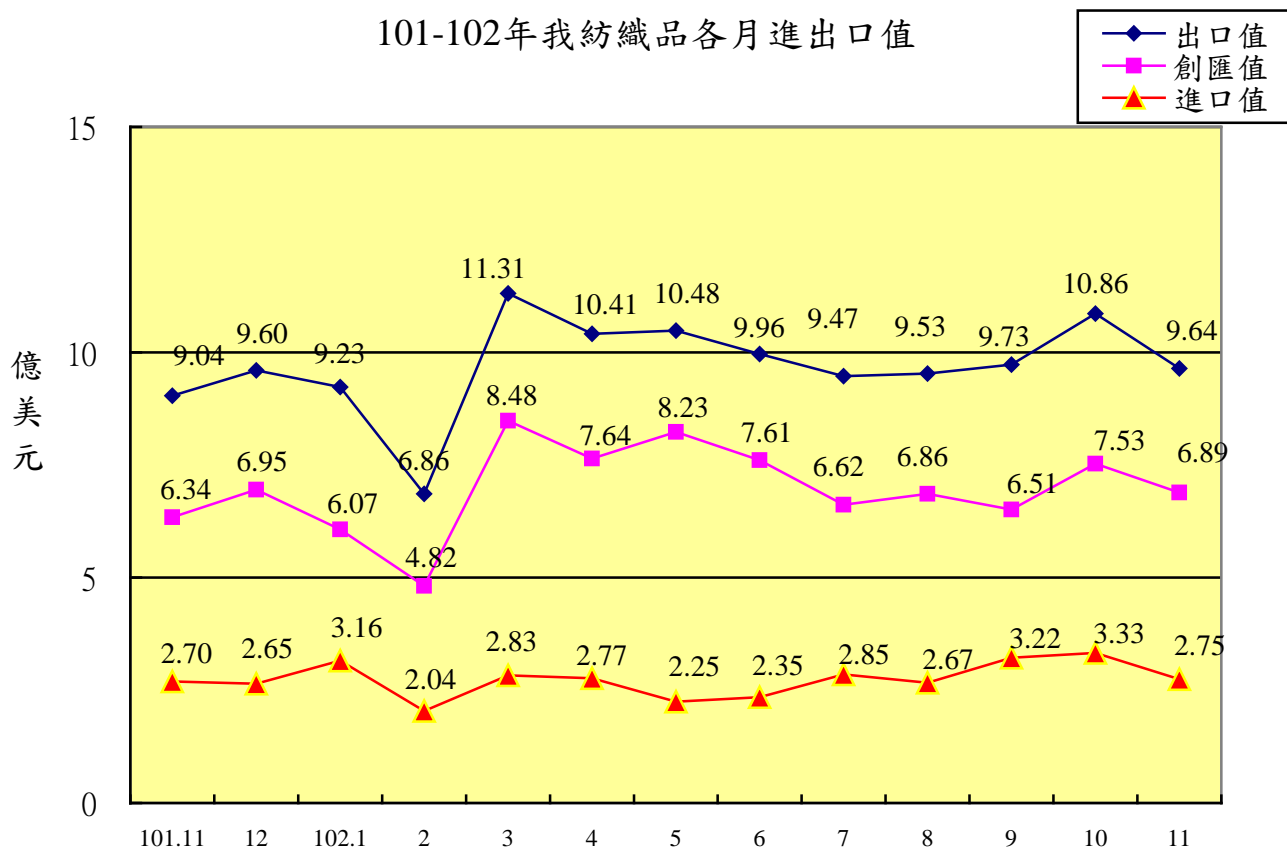
六、貿易順差

(一) 101年度我國紡織品出口值為118.2億美元，進口值為33.2億美元，貿易順差為85億美元，較100年同期減少6.47億美元，衰退7%，僅次於「機械及電機設備」與「塑膠、橡膠及其製品」、「精密儀器、鐘錶、樂器」，為我國第4大創匯產業。

(二) 102年1-11月紡織品出口值為107.45億美元，進口值為30.22億美元，貿易順差為77.23億美元，較去年同期減少0.81億美元，衰退1%。



101-102年我紡織品各月進出口值



七、2012-2013年1-11月我國主要出口項目進出口值及創匯狀況

單位:億美元

年度	項目 進出口值	全國	成長率	紡織品	成長率	機 械 及電機 設 備	成長率	基 本 金 屬 及 其 製 品	成長率	精 密 儀 器 鐘 錶 樂 器	成長率	塑 膠 橡 膠 及 其 製 品	成長率	礦 產 品	成長率	化 學 品	成長率
2012 1-11月	出口值	2,751.05	-3.2%	108.59	-7.7%	1,270.08	-4.5%	258.09	-7.3%	212.47	-4.2%	221.22	-4.6%	198.61	20.4%	190.12	-8.9%
	進口值	2,485.09	-4.3%	30.55	-7.1%	745.30	-9.7%	213.77	-15.1%	97.23	-6.2%	72.84	-4.8%	683.63	9.1%	276.04	-12.8%
	順逆差	265.95	8.5%	78.04	-7.9%	524.78	4.1%	44.32	67.6%	115.23	-2.4%	148.38	-4.5%	-485.01	-5.0%	-85.92	20.5%
2012 1-12月	出口值	3,011.11	-2.3%	118.22	-7.0%	1,387.81	-3.8%	280.95	-6.9%	233.50	-2.3%	241.95	-4.0%	220.69	23.1%	207.92	-7.4%
	進口值	2,707.27	-3.8%	33.21	-7.0%	813.05	-8.7%	231.56	-14.3%	106.02	-5.9%	79.03	-4.1%	742.04	8.9%	300.61	-11.7%
	順逆差	303.84	13.3%	85.01	-7.1%	574.76	4.0%	49.39	57.0%	127.47	0.9%	162.93	-3.9%	-521.36	-3.8%	-92.69	19.8%
2013 1月	出口值	256.73	21.8%	9.23	5.1%	112.74	19.6%	24.53	7.9%	21.16	27.7%	20.59	22.0%	23.09	114.6%	18.19	12.4%
	進口值	252.03	22.3%	3.16	17.1%	75.32	17.8%	21.89	28.1%	9.24	45.6%	7.20	22.1%	68.36	16.7%	27.00	24.9%
	順逆差	4.71	-0.2%	6.07	-0.2%	37.42	23.4%	2.64	-53.2%	11.93	16.6%	13.39	21.9%	-45.27	5.3%	-8.81	-62.2%
2013 1-2月	出口值	454.08	2.0%	16.09	-12.4%	198.54	-0.1%	41.98	-6.4%	36.18	6.0%	36.01	-4.3%	44.47	50.1%	34.19	0.6%
	進口值	440.18	7.0%	5.20	0.1%	129.37	2.4%	36.77	3.8%	16.85	18.2%	11.90	-2.3%	124.69	8.6%	47.31	3.8%
	順逆差	13.90	-59.0%	10.89	-17.4%	69.17	-4.4%	5.21	-44.8%	19.33	-2.8%	24.11	-5.2%	-80.22	5.8%	-13.12	-13.1%
2013 1-3月	出口值	726.36	2.4%	27.40	-7.6%	320.89	1.4%	67.40	-3.8%	58.09	8.6%	57.96	-2.8%	66.46	34.7%	54.63	-0.4%
	進口值	680.02	4.4%	8.03	0.5%	203.07	3.5%	57.97	2.3%	26.59	19.1%	18.64	-1.6%	189.42	2.9%	75.30	5.3%
	順逆差	46.34	-19.9%	19.37	-10.6%	117.82	-2.1%	9.44	-29.5%	31.50	1.1%	39.32	-3.4%	-122.96	8.7%	-20.67	-24.0%
2013 1-4月	出口值	976.78	1.3%	37.80	-6.7%	439.66	1.2%	90.38	-4.9%	77.48	7.6%	77.72	-3.5%	85.17	29.8%	71.04	-2.7%
	進口值	907.70	0.9%	10.80	-0.3%	270.24	1.5%	76.95	-0.4%	35.60	11.9%	24.92	-3.3%	255.53	-2.4%	101.14	3.3%
	順逆差	69.08	6.2%	27.00	-9.0%	169.42	0.9%	13.43	-24.4%	41.87	4.2%	52.80	-3.6%	-170.36	13.2%	-30.10	-20.9%
2013 1-5月	出口值	1,240.06	1.2%	48.28	-5.2%	565.02	1.9%	114.61	-4.9%	97.47	6.8%	100.29	-1.4%	103.72	21.8%	88.03	-3.2%
	進口值	1,126.49	-0.9%	13.05	-4.0%	342.49	1.1%	93.89	-6.2%	45.83	11.8%	31.27	-5.4%	310.77	-3.7%	125.09	-0.2%
	順逆差	113.57	28.6%	35.23	-5.6%	222.52	3.2%	20.72	1.6%	51.63	2.8%	69.03	0.5%	-207.04	12.8%	-37.05	-7.6%
2013 1-6月	出口值	1,504.83	2.4%	58.24	-3.4%	690.64	3.1%	137.13	-4.2%	117.87	7.1%	121.73	0.5%	125.02	24.5%	106.73	-1.0%
	進口值	1,358.76	0.3%	15.40	-3.7%	417.73	2.5%	112.33	-6.2%	56.11	9.9%	37.46	-4.3%	371.60	-1.9%	151.18	0.8%
	順逆差	146.07	27.6%	42.84	-3.3%	272.91	4.0%	24.80	5.9%	61.76	4.7%	84.28	2.8%	-246.58	11.5%	-44.45	-5.5%
2013 1-7月	出口值	1,757.39	2.3%	67.71	-2.9%	812.16	2.7%	160.39	-4.2%	137.27	6.2%	143.26	0.9%	140.48	24.0%	123.43	-0.2%
	進口值	1,579.76	-0.9%	18.25	-1.7%	487.23	0.8%	130.84	-6.8%	65.77	7.4%	44.35	-3.5%	426.46	-3.0%	177.51	-0.6%
	順逆差	177.63	43.0%	49.46	-3.4%	324.93	5.7%	29.55	9.1%	71.50	5.2%	98.91	3.0%	-285.98	12.3%	-54.07	1.6%
2013 1-8月	出口值	2,013.91	2.5%	77.23	-2.0%	935.61	3.0%	183.78	-3.1%	156.01	4.8%	164.31	1.8%	156.81	18.7%	142.04	2.6%
	進口值	1,790.33	-0.9%	20.92	-1.5%	550.27	0.05%	146.25	-7.7%	73.73	4.8%	50.15	-3.7%	489.25	-0.9%	202.08	-0.8%
	順逆差	223.59	41.0%	56.31	-2.2%	385.33	7.6%	37.54	20.5%	82.28	4.7%	114.16	4.4%	-332.44	8.1%	-60.04	7.9%
2013 1-9月	出口值	2,266.38	1.3%	86.96	-2.2%	1,058.72	2.5%	206.21	-3.4%	173.09	1.3%	184.19	1.3%	175.77	12.8%	159.62	2.2%
	進口值	2,019.19	-0.9%	24.14	-1.1%	621.30	0.8%	164.38	-7.6%	82.58	2.8%	56.48	-4.5%	550.18	-1.2%	228.73	-0.3%
	順逆差	247.20	23.9%	62.82	-2.6%	437.42	5.1%	41.84	17.2%	90.51	-0.03%	127.71	4.1%	-374.41	6.6%	-69.11	5.5%
2013 1-10月	出口值	2,527.50	1.0%	97.82	-1.7%	1,181.11	2.5%	230.91	-2.9%	189.87	-1.5%	205.71	1.6%	197.42	11.4%	177.29	2.1%
	進口值	2,245.14	-1.1%	27.47	-1.3%	689.17	0.9%	182.07	-8.0%	91.15	1.7%	62.86	-5.4%	611.64	-1.2%	254.43	-0.3%
	順逆差	282.36	21.7%	70.35	-1.9%	491.93	4.8%	48.85	23.0%	98.72	-4.32%	142.86	5.0%	-414.22	6.3%	-77.14	5.5%
2013 1-11月	出口值	2,776.30	0.9%	107.45	-1.0%	1,298.67	2.3%	252.41	-2.2%	206.80	-2.7%	226.13	2.2%	215.84	8.7%	195.29	2.7%
	進口值	2,458.92	-1.1%	30.22	-1.0%	753.65	1.1%	199.48	-6.7%	99.83	2.7%	68.25	-6.3%	669.51	-2.1%	278.76	1.0%
	順逆差	317.38	19.3%	77.23	-1.1%	545.02	3.9%	52.93	19.4%	106.96	-7.18%	157.88	6.4%	-453.67	6.5%	-83.47	2.9%

※資料來源：紡拓會根據財政部統計處資料編製