



# 102年1-9月我國紡織品 進出口貿易概況

紡拓會產經資訊處  
102年11月

# 目 錄

簡析-----	1
一、出口概況-----	3
二、主要出口市場-----	9
三、進口概況-----	11
四、主要進口來源-----	12
五、外銷訂單-----	13
六、貿易順差-----	13
七、2012-2013 年 1-9 月至我國主要出口項目進出口值及創匯狀況	15

## 簡 析

依據我國海關進出口貿易統計資料顯示，102年1-9月我國貨品出口總值為2,266.38億美元，較去年同期成長1%；進口總值為2,019.19億美元，較去年同期衰退0.9%，貿易順差247.20億美元，較去年同期成長24%。

在紡織品貿易方面，102年1-9月我紡織品出口總值為86.96億美元，衰退2%，進口總值為24.14億美元，衰退1%，貿易順差為62.82億美元，較去年同期減少1.68億美元，衰退3%。

以出口值分析，主要出口項目為布料(占62%)，其次為紗線(占18%)、纖維(占10%)、成衣及服飾品(占6%)及雜項紡織品(占4%)；五大出口產品以雜項紡織品成長3%，其餘產品均呈衰退，出口大宗之布料產品衰退0.4%，纖維-7%、紗線-6%及成衣服飾品-5%。以進口值分析，主要進口項目以成衣及服飾品為大宗(占44%)、其次為纖維(占20%)、布料(占15%)、紗線(占13%)及雜項紡織品(占8%)；各類產品中紗線及雜項紡織品為正成長，幅度為7%及1%；纖維、布料、成衣及服飾品則為衰退，分別為-3%、-5%、-2%。

以出口地區分析，我紡織品第一大出口市場為中國大陸，其次為越南、香港、美國及印尼，合計佔出口總值近6成。在出口項目方面，五大出口國均以布料產品為大宗，其中以印尼為出口最大宗，達82%。進口地區方面，中國大陸亦為我排名第一的進口來源，其次為歐盟、美國、越南及日本，合計佔進口總值達70%；其中自中國大陸、歐盟及越南之進口項目以成衣及服飾品為主，美國以纖維為大宗，達進口值之73%。

依據官方進出口貿易統計資料顯示，10月對外貿易總額487.2億美元，較去(101)年同期減2.1%，其中出口261.2億美元，減1.5%，係受我部分出口產品呈現疲弱影響所致；進口226.0億美元，減2.8%，在進口減幅大於出口減幅情況下，出超35.2億美元，增8.3%。累計今年1-10月我國對外貿易總額達4,772.6億美元，與去年同期持平，其中出口2,527.5億美元，增1.0%，為歷

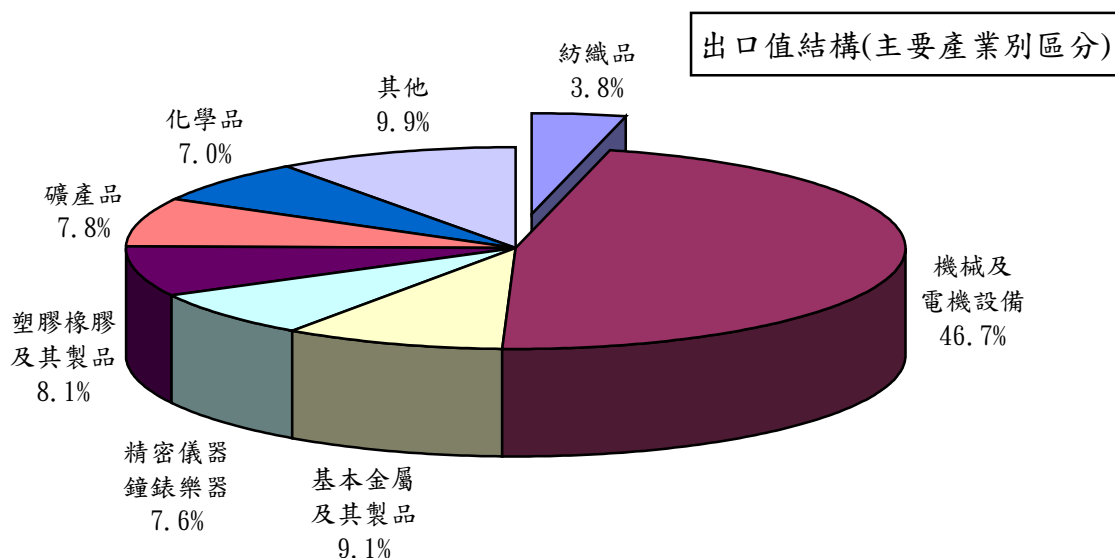
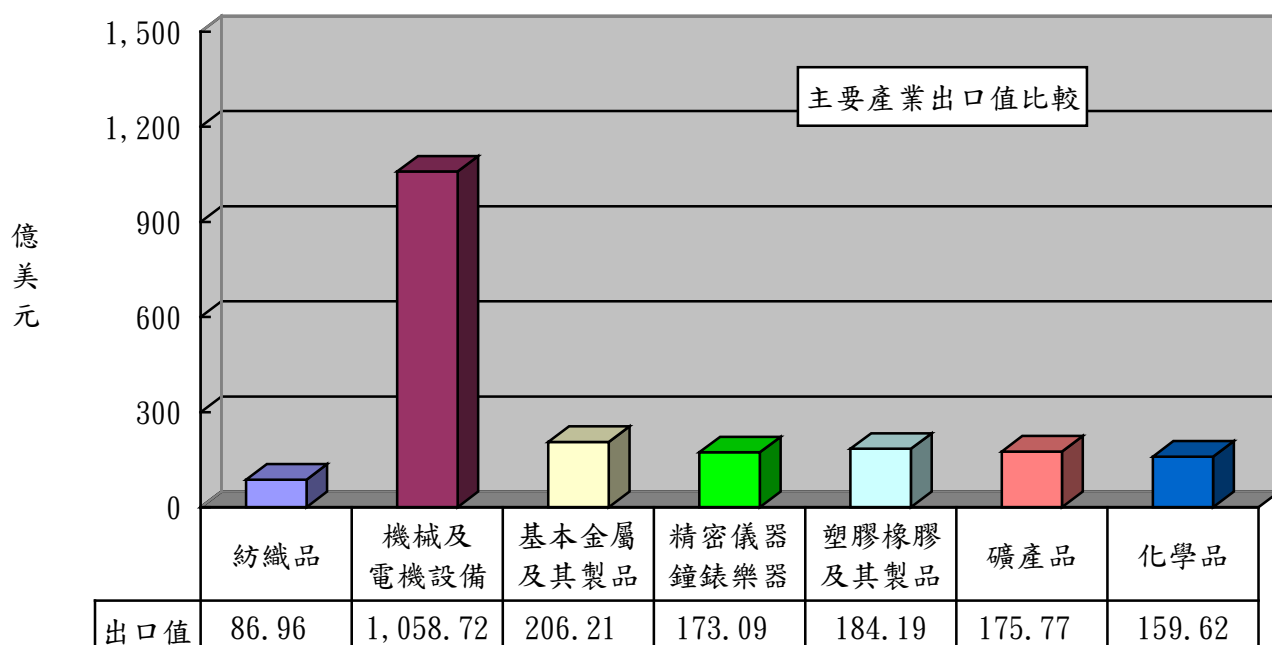
年前 10 個月次高，僅次於前(100)年 1-10 月 2,596.3 億美元；進口 2,245.1 億美元，減 1.1%，出超 282.4 億美元，增 21.7%。

雖然歐美經濟景氣逐漸復甦，惟因我出口產品結構集中於電子及資訊通信產品，受全球電腦產品需求疲弱，行動裝置則面臨國際大廠競爭及中國大陸本土廠崛起等不利影響，對我出口造成一定程度影響。此外，韓美、韓歐盟 FTA 生效，亦增加我國出口市場競爭難度。雖然如此，根據政府統計資料，外銷訂單在資訊通信產品接單暢旺帶動下，已連續 3 月正成長；再者，已三讀通過即將生效的台紐經濟協定及甫於本(11)月 7 日簽署完成的台星經濟夥伴協定，可望對我外貿帶來正面效益。

## 一、出口概況

102年1-9月我國紡織品出口值為86.96億美元，佔全國出口總值(2,266.38億美元)之3.8%，較去年同期衰退2%；出口量為175.69萬公噸，較去年同期衰退3%；出口單價則較去年同期成長1%。

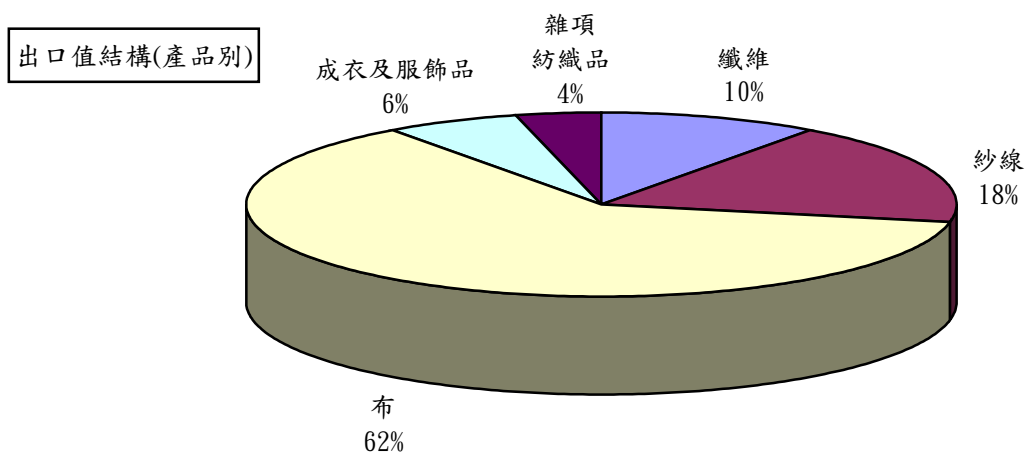
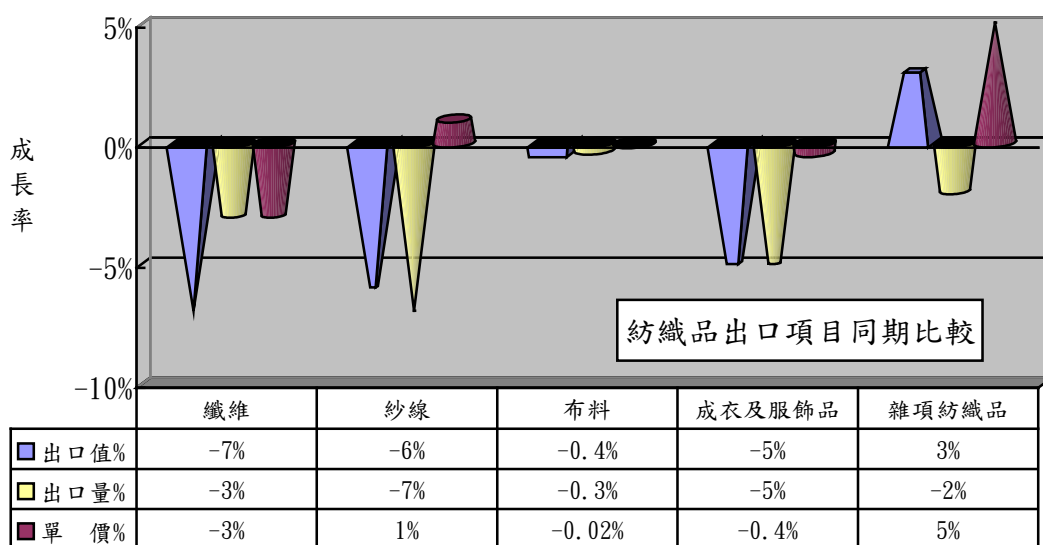
產業別	紡織品	機械及電機設備	基本金屬及其製品	精密儀器鐘錶樂器	塑膠橡膠及其製品	礦產品	化學品
出口值(億美元)	86.96	1,058.72	206.21	173.09	184.19	175.77	159.62
佔總出口值比重	3.8%	46.7%	9.1%	7.6%	8.1%	7.8%	7.0%
同期比較	-2%	3%	-3%	1%	1%	13%	2%



(一)主要出口項目分析：

紡織品出口仍以布料為大宗，出口值達54.11億美元，佔出口總值之62%，較去年同期衰退0.4%；出口量為70.97萬公噸，較去年同期衰退0.3%；出口單價則較去年同期衰退0.02%。

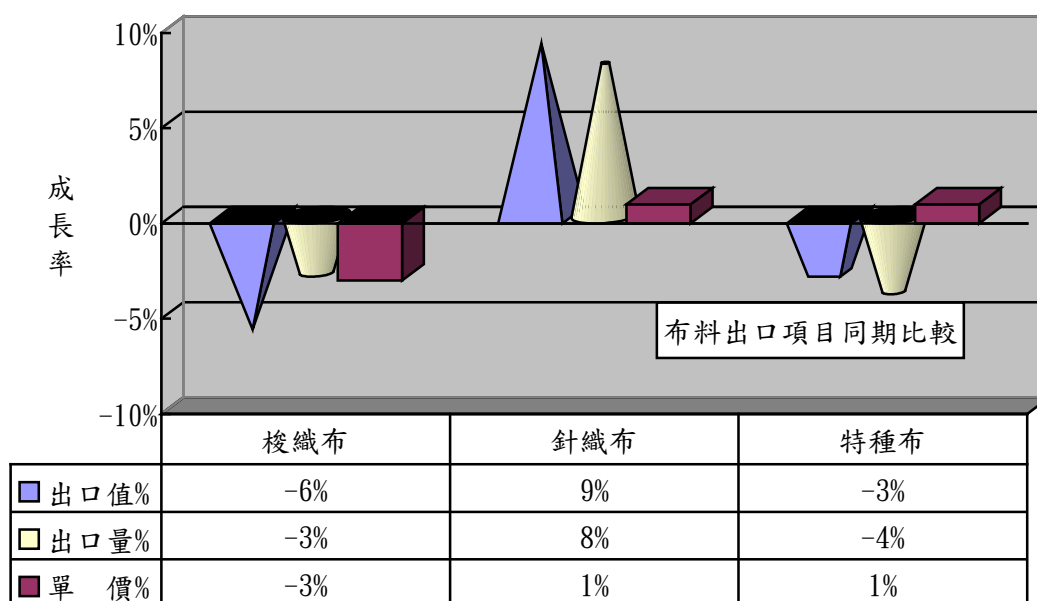
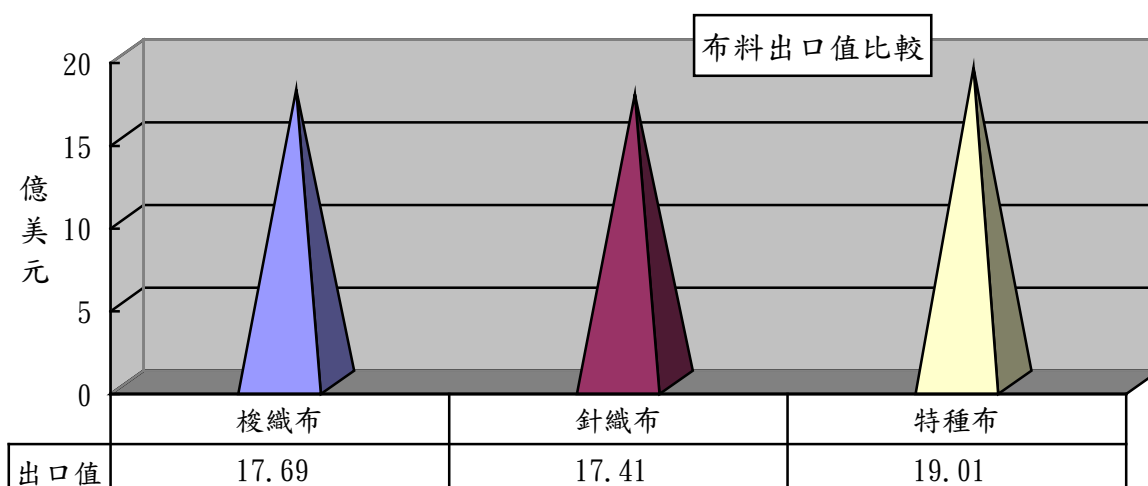
項 目	出口值 (億美元)	比重 (%)	同期 比較 (%)	出口量 (萬公噸)	同期 比較 (%)	單價 (美元/ 公斤)	同期 比較 (%)
1.纖維	8.43	10	-7	43.75	-3	1.93	-3
2.紗線	15.98	18	-6	51.01	-7	3.13	1
3.布料	54.11	62	-0.4	70.97	-0.3	7.62	-0.02
4.成衣及服飾品	5.41	6	-5	2.45	-5	22.07	-0.4
5.雜項紡織品	3.03	4	3	7.51	-2	4.04	5
合 計	86.96	100	-2	175.69	-3	4.95	1



(二)布類出口項目分析：

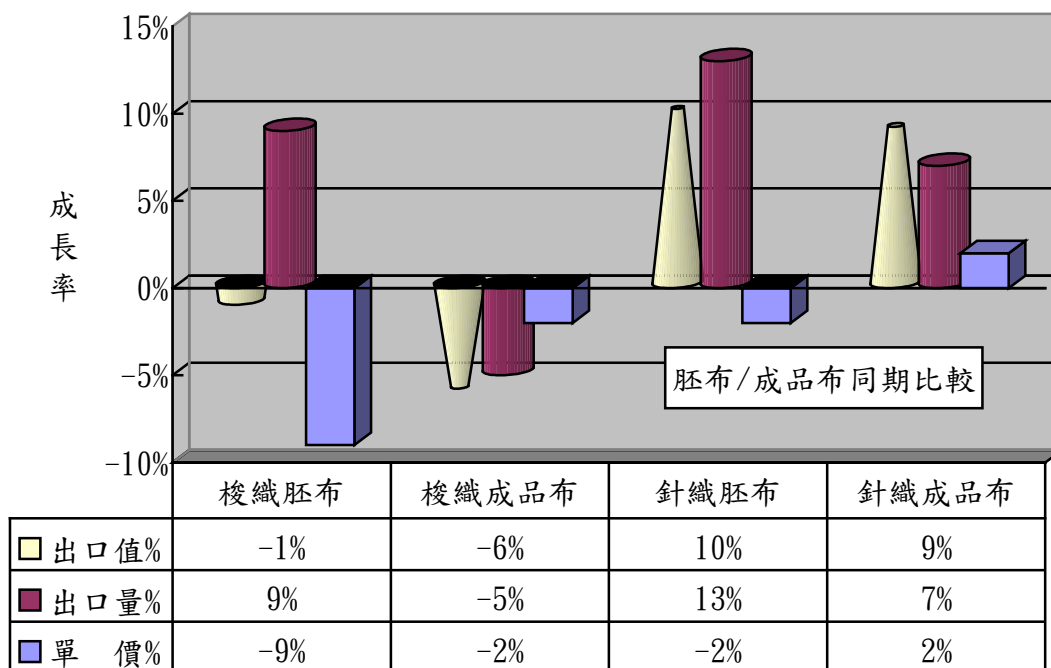
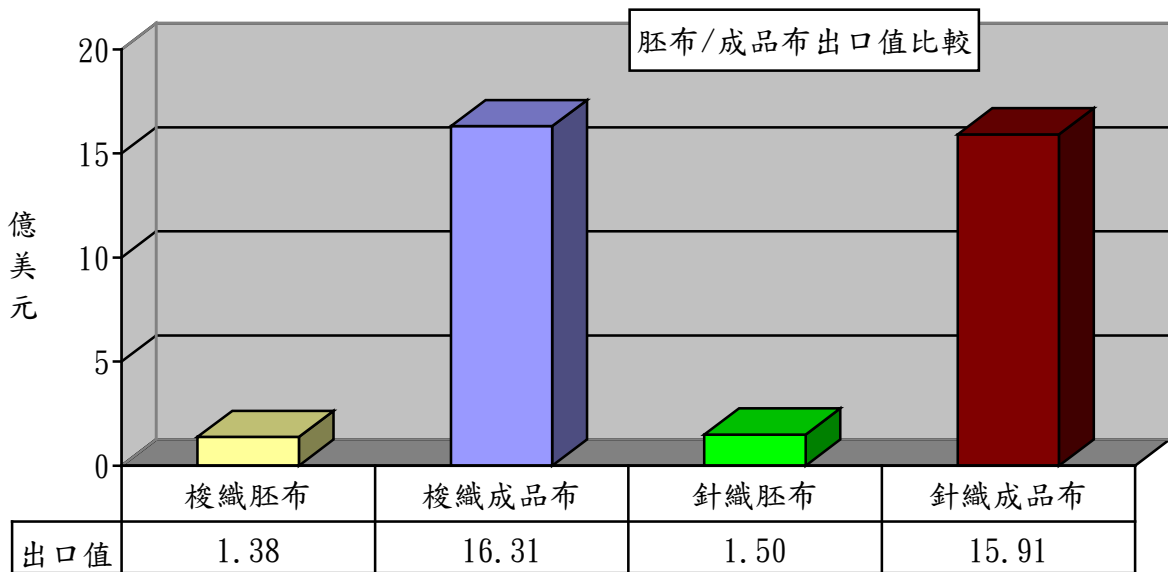
布料產品中特種布之出口值佔布料出口值之35%，達19.01億美元，較去年同期衰退3%。

項 目	出口值 (億美元)	佔布料 比重 (%)	同期 比較 (%)	出口量 (萬公噸)	同期 比較 (%)	單價 (美元/ 公斤)	同期 比較 (%)
1.梭織布	17.69	33	-6	23.57	-3	7.51	-3
2.針織布	17.41	32	9	20.63	8	8.44	1
3.特種布	19.01	35	-3	26.77	-4	7.10	1
合 計	54.11	100	-0.4	70.97	-0.3	7.62	-0.02



1、以胚布及成品布分析：

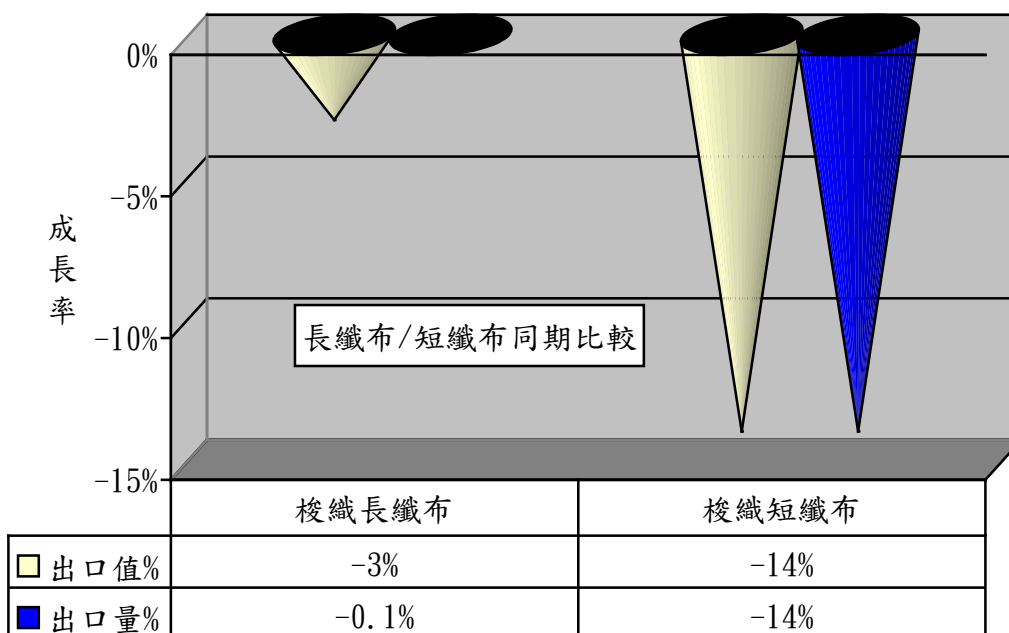
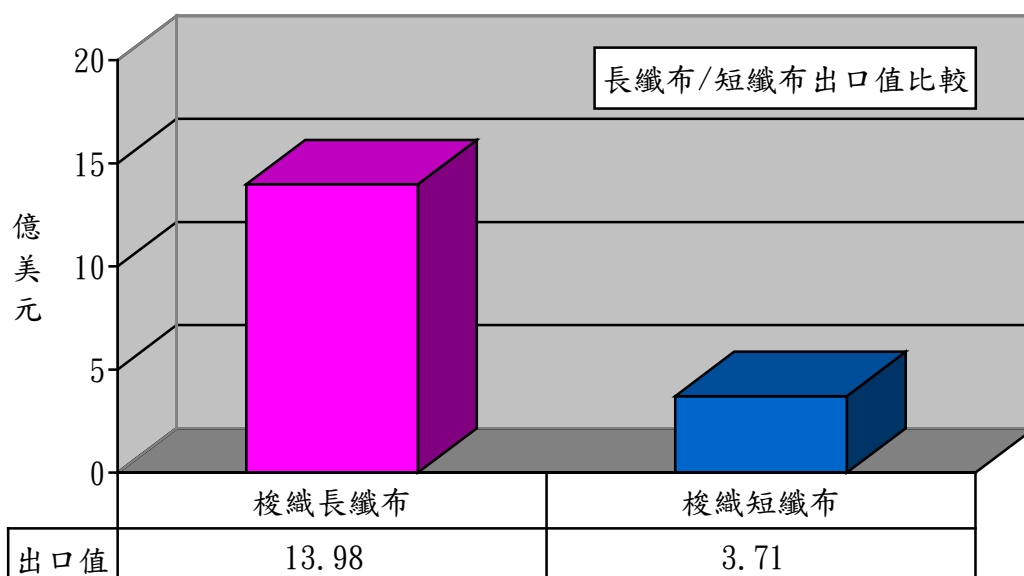
項 目	出口值 (億美元)	佔布料 比重 (%)	同期 比較 (%)	出口量 (萬公噸)	同期 比較 (%)	單價 (美元/ 公斤)	同期 比較 (%)
1.梭織胚布	1.38	3	-1	3.04	9	4.53	-9
2.梭織成品布	16.31	30	-6	20.53	-5	7.95	-2
3.針織胚布	1.50	3	10	2.25	13	6.65	-2
4.針織成品布	15.91	29	9	18.38	7	8.66	2





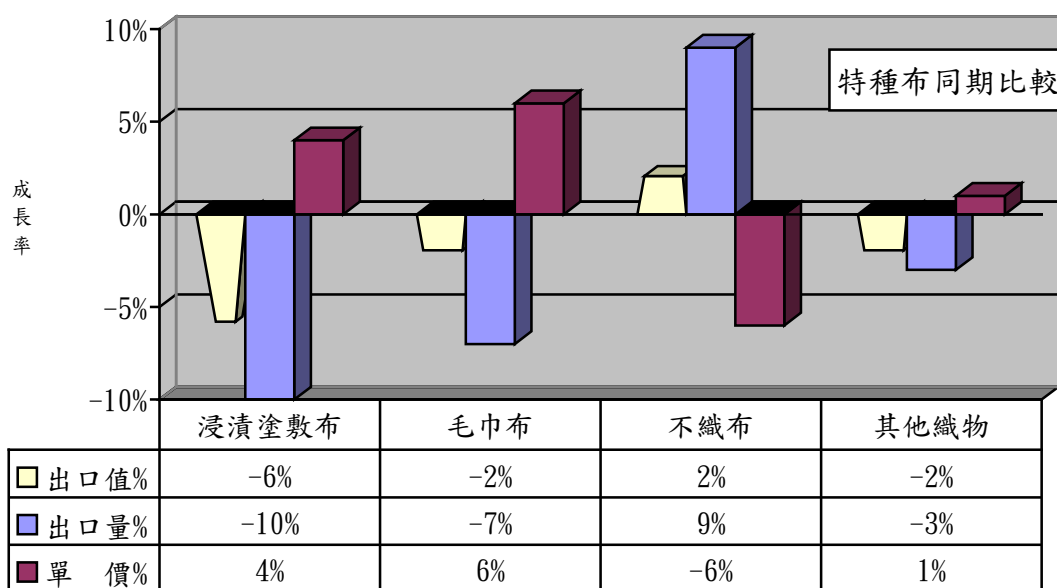
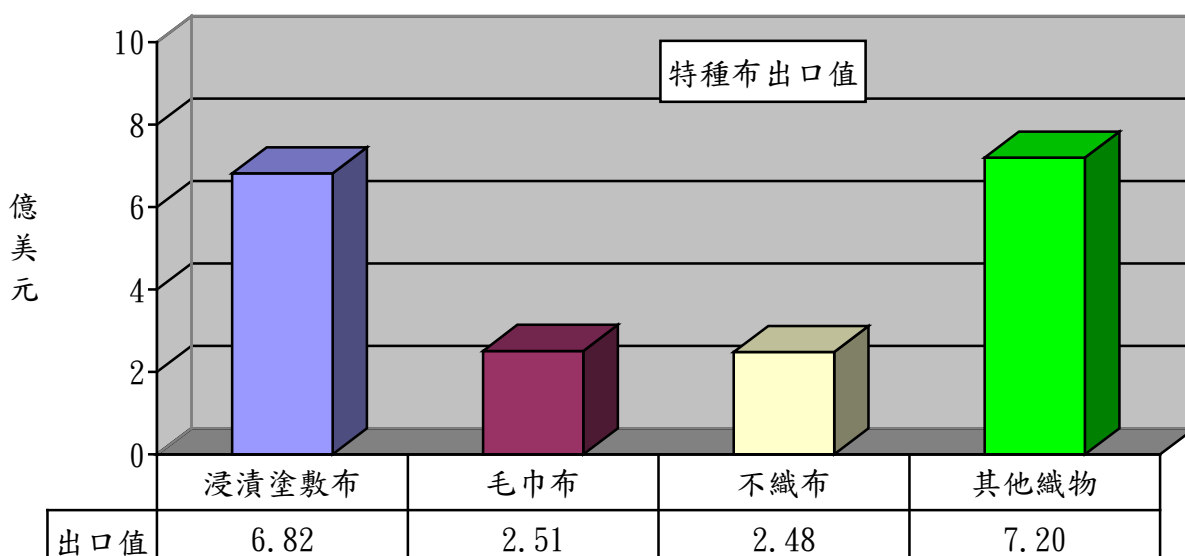
## 2、以梭織布主要項目分析：

項 目	出口值 (億美元)	佔布料 比重(%)	同期比較 (%)	出口量 (萬公噸)	同期比較 (%)
1.梭織長纖布	13.98	26	-3	19.11	-0.1
2.梭織短纖布	3.71	7	-14	4.45	-14



### 3、以特種布主要項目分析：

項 目	出口值 (億美元)	佔布料 比重 (%)	同期 比較 (%)	出口量 (萬公噸)	同期 比較 (%)	單價 (美元 /公斤)	同期 比較 (%)
1.浸漬塗敷加工布	6.82	13	-6	8.86	-10	7.69	4
2.毛巾布	2.51	5	-2	3.27	-7	7.66	6
3.不織布	2.48	4	2	6.00	9	4.13	-6
4.其他織物	7.20	13	-2	8.64	-3	8.34	1
合 計	19.01	35	-3	26.77	-4	7.10	1

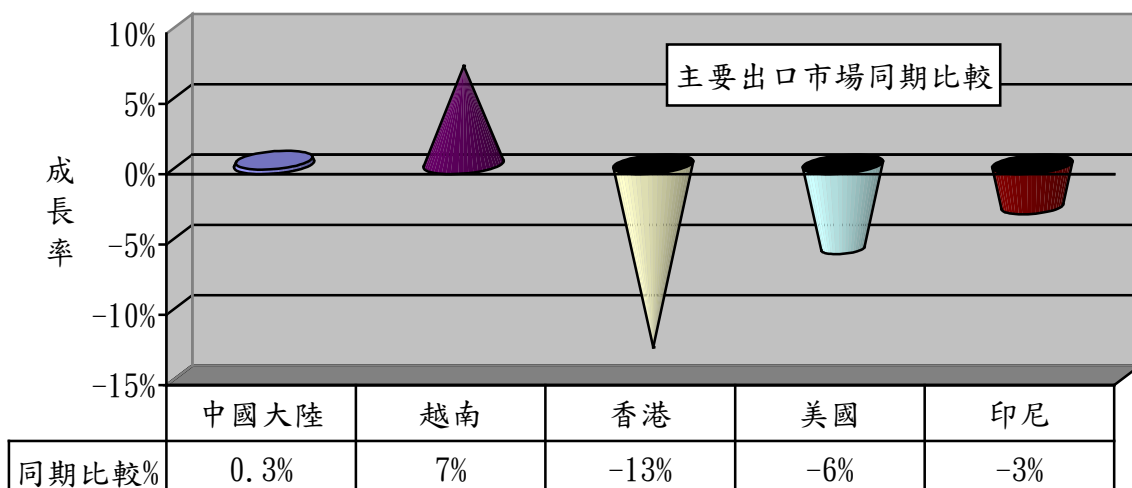
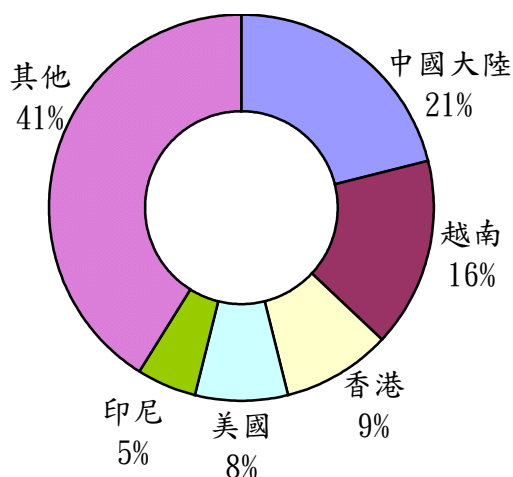


## 二、主要出口市場

102年1-9月我國紡織品第一大出口市場為中國大陸，出口值達18.48億美元，佔紡織品出口值之21%，較去年同期成長0.3%。

排名	主要出口地區	出口值(億美元)	佔總出口值比重(%)	同期比較(%)
1	中國大陸	18.48	21	0.3
2	越南	14.11	16	7
3	香港	7.79	9	-13
4	美國	6.87	8	-6
5	印尼	4.49	5	-3
合計		51.74	59	-1

出口值結構(市場別)



(一)前五大出口市場主要出口項目分析：

我紡織品前5大出口市場，均以布料產品為主，其中以輸印尼布料產品比重達8成為最多。

出口地區	主要出口項目	出口值 (億美元)	佔出口至該 地區紡織品 比重(%)	同期比較 (%)
1.中國大陸	布料	11.19	61	0.4
	紗線	5.37	29	2
2.越南	布料	9.97	71	11
	紗線	1.91	14	1
3.香港	布料	5.82	75	-12
	紗線	1.41	18	-17
4.美國	布料	2.82	41	-4
	成衣及服飾品	2.53	37	-8
5.印尼	布料	3.67	82	-5
	纖維	0.34	8	27

(二)102年1-8月我國紡織品經香港轉口至中國大陸統計：

項目	金額 (百萬美元)	比重 (%)	成長率 (%)
1.纖維	3.19	1	-2
2.紗線	120.48	24	-3
3.布料	358.43	72	-5
4.成衣及服飾品	3.56	1	46
5.雜項紡織品	10.94	2	26
合計	496.60	100	-4

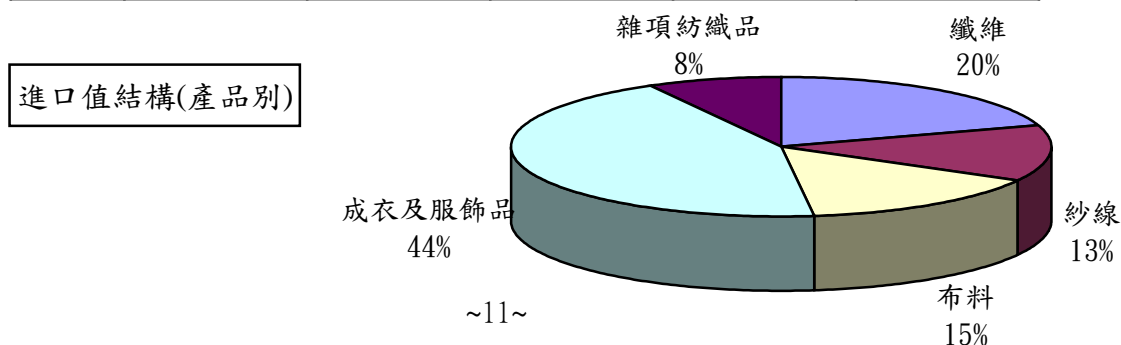
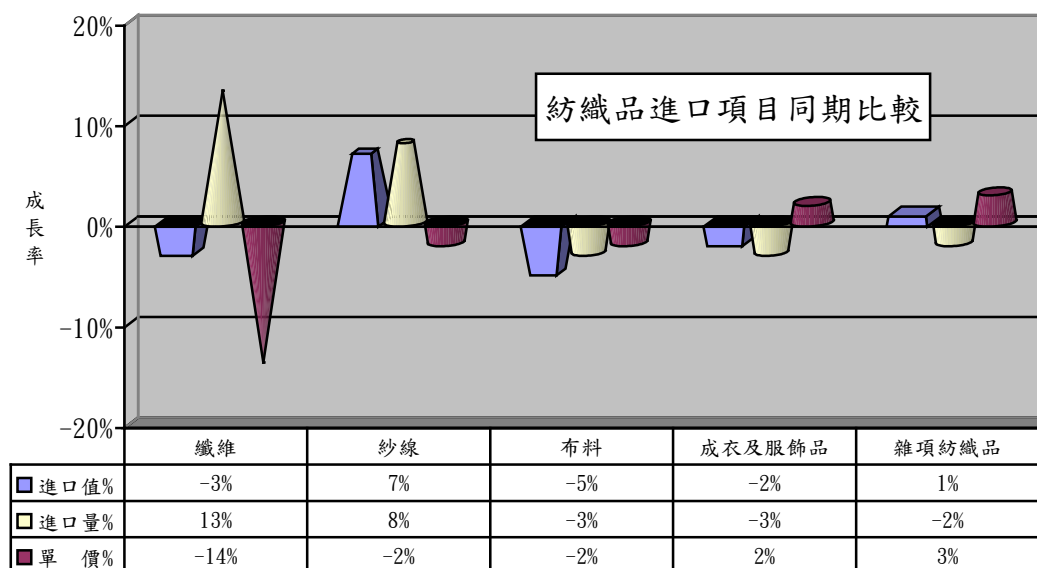
### 三、進口概況

102年1-9月我國紡織品進口值為24.14億美元，佔全國進口總值(2,019.19億美元)之1.2%，較去年同期衰退1%；進口量為49.64萬公噸，較去年同期成長6%。

(一)紡織品進口項目分析：

紡織品進口以成衣及服飾品為大宗，進口值為10.61億美元，佔進口總值44%。

項 目	進口值 (億美元)	比重 (%)	同期 比較 (%)	進口量 (萬公噸)	同期 比較 (%)	單價 (美元/ 公斤)	同期 比較 (%)
1.纖維	4.82	20	-3	24.37	13	1.98	-14
2.紗線	3.26	13	7	7.67	8	4.25	-2
3.布料	3.51	15	-5	5.77	-3	6.08	-2
4.成衣及服飾品	10.61	44	-2	7.24	-3	14.66	2
5.雜項紡織品	1.94	8	1	4.59	-2	4.23	3
合 計	24.14	100	-1	49.64	6	4.86	-7



#### 四、主要進口來源

102年1-9月我國紡織品首要進口來源為中國大陸，進口值為9.08億美元，佔紡織品進口值之38%，較去年同期成長10%。

排名	主要進口地區	進口值 (億美元)	佔進口總值 比重(%)	同期比較 (%)
1	中國大陸	9.08	38	10
2	歐盟	2.13	9	-5
3	美國	2.03	8	1
4	越南	1.99	8	-7
5	日本	1.63	7	-14
合計		16.86	70	2

##### (一)前五大進口來源之主要進口項目分析：

我紡織品前5大進口來源中，自中國大陸、歐盟及越南進口以成衣及服飾品為主，美國以纖維為大宗佔73%，日本則以布料為主。

進口地區	主要進口項目	進口值 (億美元)	佔自該地區 進口紡織品 比重(%)	同期比較 (%)
1. 中國大陸	成衣及服飾品	5.53	61	12
	布料	1.26	14	0.5
2. 歐盟	成衣及服飾品	1.11	52	-7
	布料	0.36	17	2
3. 美國	纖維	1.49	73	5
	布料	0.24	12	34
4. 越南	成衣及服飾品	1.27	64	-13
	紗線	0.32	16	41
5. 日本	布料	0.61	37	-15
	成衣服飾品	0.39	24	-25

(二)102年1-8月中國大陸紡織品經香港轉口至台灣統計：

項目	金額 (百萬美元)	比重 (%)	成長率 (%)
1.纖維	0.74	1	100
2.紗線	1.87	1	-18
3.布料	2.06	2	-6
4.成衣及服飾品	128.47	95	10
5.雜項紡織品	1.51	1	-8
合計	134.65	100	9

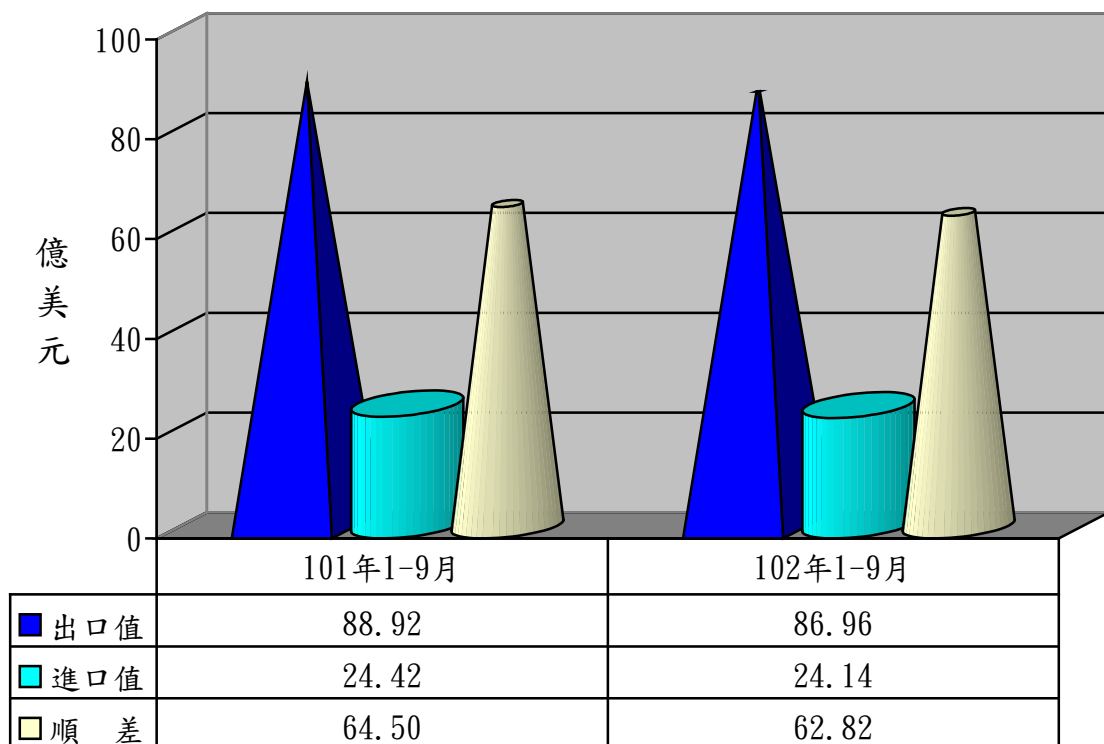
## 五、外銷訂單

依據經濟部統計處外銷訂單統計資料，102年9月份紡織品接單金額為11.04億美元，較去年同期成長4%。102年1-9月累計接單金額為97.77億美元，較去年同衰退2%。

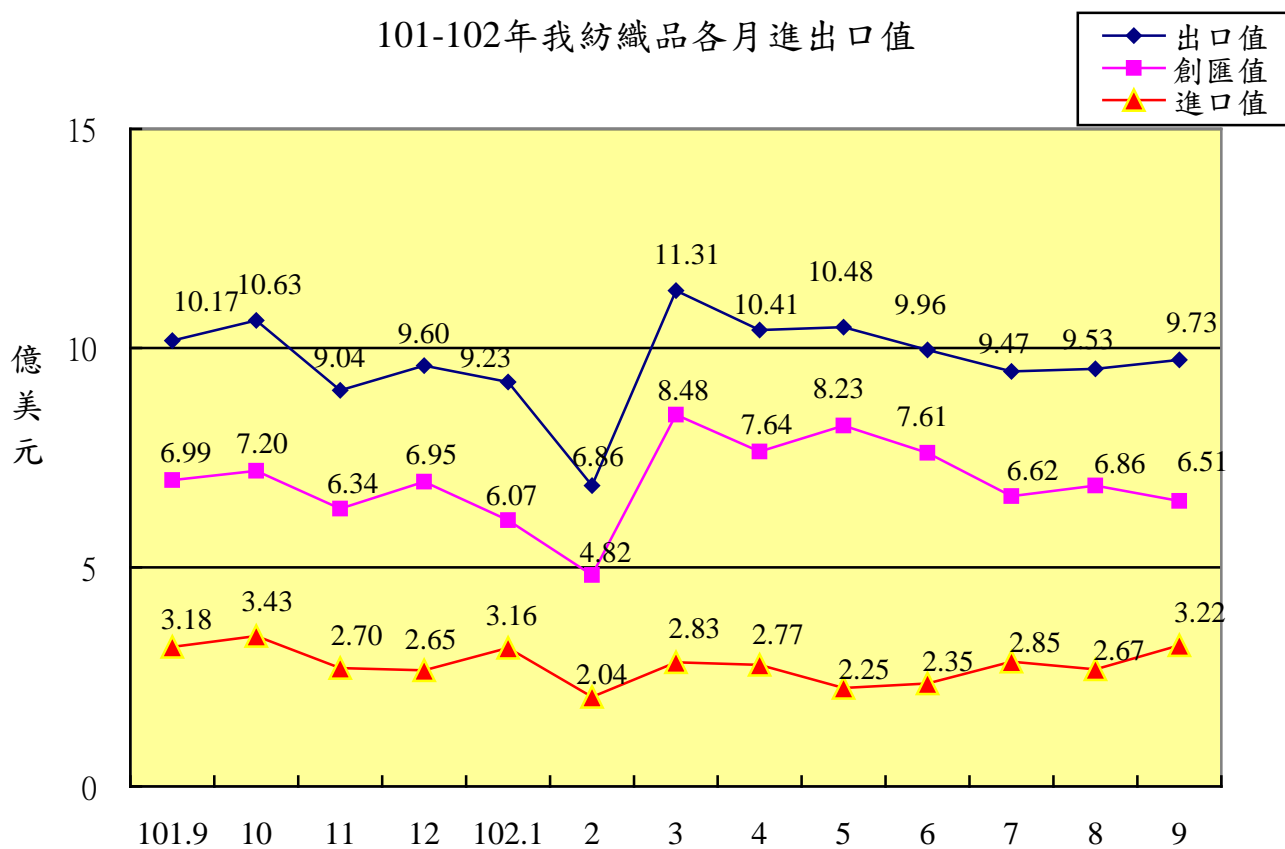
## 六、貿易順差

(一) 去(101)年度我國紡織品出口值為118.20億美元，進口值為33.20億美元，貿易順差為85億美元，較100年同期減少6.47億美元，衰退7%，僅次於「機械及電機設備」與「塑膠、橡膠及其製品」、「精密儀器、鐘錶、樂器」，為我國第4大創匯產業。

(二) 今(102)年1-9月紡織品出口值為86.96億美元，進口值為24.14億美元，貿易順差為62.82億美元，較去年同期減少1.68億美元，衰退3%。



101-102年我紡織品各月進出口值





## 七、2012-2013年1-9月我國主要出口項目進出口值及創匯狀況

單位:億美元

年度	項目 進出口值	全國	成長率	紡織品	成長率	機 械 及電機 設 備	成長率	基 本 金屬及 其製品	成長率	精 密 器 鐘 錶 樂 器	成長率	塑 膠 橡 膠 及 其 製 品	成長率	礦 產 品	成長率	化 學 品	成長率
2012 1-9月	出口值	2,237.13	-3.8%	88.92	-7.9%	1,032.64	-5.0%	213.56	-6.7%	170.89	-6.5%	181.78	-5.6%	155.88	20.9%	156.25	-10.1%
	進口值	2,037.65	-5.1%	24.42	-6.0%	616.37	-9.9%	177.86	-15.1%	80.35	-6.8%	59.14	-6.2%	556.73	7.9%	229.39	-13.5%
	順逆差	199.48	11.1%	64.50	-8.7%	416.27	3.3%	35.70	85.1%	90.54	-6.3%	122.65	-5.3%	-400.85	-3.6%	-73.13	20.0%
2012 1-10月	出口值	2,501.33	-3.7%	99.60	-7.7%	1,151.58	-5.2%	237.71	-6.7%	192.84	-5.0%	202.59	-4.8%	177.30	20.5%	173.74	-9.5%
	進口值	2,272.63	-4.7%	27.86	-5.7%	683.36	-9.6%	198.01	-14.4%	89.66	-6.1%	66.41	-5.1%	621.37	8.0%	255.39	-13.2%
	順逆差	228.70	7.4%	71.74	-8.4%	468.23	2.1%	39.70	69.6%	103.18	-4.1%	136.18	-4.7%	-444.07	-3.7%	-81.65	20.1%
2012 1-11月	出口值	2,750.14	-3.3%	108.61	-7.7%	1,268.94	-4.5%	258.11	-7.3%	212.47	-4.2%	221.32	-4.5%	198.62	20.4%	190.13	-8.9%
	進口值	2,487.56	-4.3%	30.56	-7.1%	745.34	-9.7%	213.87	-15.1%	97.24	-6.2%	72.84	-4.8%	685.86	9.4%	276.10	-12.8%
	順逆差	262.59	7.2%	78.06	-7.9%	523.60	3.8%	44.24	67.3%	115.23	-2.4%	148.48	-4.4%	-487.24	-5.5%	-85.97	20.4%
2012 1-12月	出口值	3,011.11	-2.3%	118.22	-7.0%	1,387.81	-3.8%	280.95	-6.9%	233.50	-2.3%	241.95	-4.0%	220.69	23.1%	207.92	-7.4%
	進口值	2,707.27	-3.8%	33.21	-7.0%	813.05	-8.7%	231.56	-14.3%	106.02	-5.9%	79.03	-4.1%	742.04	8.9%	300.61	-11.7%
	順逆差	303.84	13.3%	85.01	-7.1%	574.76	4.0%	49.39	57.0%	127.47	0.9%	162.93	-3.9%	-521.36	-3.8%	-92.69	19.8%
2013 1月	出口值	256.73	21.8%	9.23	5.1%	112.74	19.6%	24.53	7.9%	21.16	27.7%	20.59	22.0%	23.09	114.6%	18.19	12.4%
	進口值	252.03	22.3%	3.16	17.1%	75.32	17.8%	21.89	28.1%	9.24	45.6%	7.20	22.1%	68.36	16.7%	27.00	24.9%
	順逆差	4.71	-0.2%	6.07	-0.2%	37.42	23.4%	2.64	-53.2%	11.93	16.6%	13.39	21.9%	-45.27	5.3%	-8.81	-62.2%
2013 1-2月	出口值	454.08	2.0%	16.09	-12.4%	198.54	-0.1%	41.98	-6.4%	36.18	6.0%	36.01	-4.3%	44.47	50.1%	34.19	0.6%
	進口值	440.18	7.0%	5.20	0.1%	129.37	2.4%	36.77	3.8%	16.85	18.2%	11.90	-2.3%	124.69	8.6%	47.31	3.8%
	順逆差	13.90	-59.0%	10.89	-17.4%	69.17	-4.4%	5.21	-44.8%	19.33	-2.8%	24.11	-5.2%	-80.22	5.8%	-13.12	-13.1%
2013 1-3月	出口值	726.36	2.4%	27.40	-7.6%	320.89	1.4%	67.40	-3.8%	58.09	8.6%	57.96	-2.8%	66.46	34.7%	54.63	-0.4%
	進口值	680.02	4.4%	8.03	0.5%	203.07	3.5%	57.97	2.3%	26.59	19.1%	18.64	-1.6%	189.42	2.9%	75.30	5.3%
	順逆差	46.34	-19.9%	19.37	-10.6%	117.82	-2.1%	9.44	-29.5%	31.50	1.1%	39.32	-3.4%	-122.96	8.7%	-20.67	-24.0%
2013 1-4月	出口值	976.78	1.3%	37.80	-6.7%	439.66	1.2%	90.38	-4.9%	77.48	7.6%	77.72	-3.5%	85.17	29.8%	71.04	-2.7%
	進口值	907.70	0.9%	10.80	-0.3%	270.24	1.5%	76.95	-0.4%	35.60	11.9%	24.92	-3.3%	255.53	-2.4%	101.14	3.3%
	順逆差	69.08	6.2%	27.00	-9.0%	169.42	0.9%	13.43	-24.4%	41.87	4.2%	52.80	-3.6%	-170.36	13.2%	-30.10	-20.9%
2013 1-5月	出口值	1,240.06	1.2%	48.28	-5.2%	565.02	1.9%	114.61	-4.9%	97.47	6.8%	100.29	-1.4%	103.72	21.8%	88.03	-3.2%
	進口值	1,126.49	-0.9%	13.05	-4.0%	342.49	1.1%	93.89	-6.2%	45.83	11.8%	31.27	-5.4%	310.77	-3.7%	125.09	-0.2%
	順逆差	113.57	28.6%	35.23	-5.6%	222.52	3.2%	20.72	1.6%	51.63	2.8%	69.03	0.5%	-207.04	12.8%	-37.05	-7.6%
2013 1-6月	出口值	1,504.83	2.4%	58.24	-3.4%	690.64	3.1%	137.13	-4.2%	117.87	7.1%	121.73	0.5%	125.02	24.5%	106.73	-1.0%
	進口值	1,358.76	0.3%	15.40	-3.7%	417.73	2.5%	112.33	-6.2%	56.11	9.9%	37.46	-4.3%	371.60	-1.9%	151.18	0.8%
	順逆差	146.07	27.6%	42.84	-3.3%	272.91	4.0%	24.80	5.9%	61.76	4.7%	84.28	2.8%	-246.58	11.5%	-44.45	-5.5%
2013 1-7月	出口值	1,757.39	2.3%	67.71	-2.9%	812.16	2.7%	160.39	-4.2%	137.27	6.2%	143.26	0.9%	140.48	24.0%	123.43	-0.2%
	進口值	1,579.76	-0.9%	18.25	-1.7%	487.23	0.8%	130.84	-6.8%	65.77	7.4%	44.35	-3.5%	426.46	-3.0%	177.51	-0.6%
	順逆差	177.63	43.0%	49.46	-3.4%	324.93	5.7%	29.55	9.1%	71.50	5.2%	98.91	3.0%	-285.98	12.3%	-54.07	1.6%
2013 1-8月	出口值	2,013.91	2.5%	77.23	-2.0%	935.61	3.0%	183.78	-3.1%	156.01	4.8%	164.31	1.8%	156.81	18.7%	142.04	2.6%
	進口值	1,790.33	-0.9%	20.92	-1.5%	550.27	0.05%	146.25	-7.7%	73.73	4.8%	50.15	-3.7%	489.25	-0.9%	202.08	-0.8%
	順逆差	223.59	41.0%	56.31	-2.2%	385.33	7.6%	37.54	20.5%	82.28	4.7%	114.16	4.4%	-332.44	8.1%	-60.04	7.9%
2013 1-9月	出口值	2,266.38	1.3%	86.96	-2.2%	1,058.72	2.5%	206.21	-3.4%	173.09	1.3%	184.19	1.3%	175.77	12.8%	159.62	2.2%
	進口值	2,019.19	-0.9%	24.14	-1.1%	621.30	0.8%	164.38	-7.6%	82.58	2.8%	56.48	-4.5%	550.18	-1.2%	228.73	-0.3%
	順逆差	247.20	23.9%	62.82	-2.6%	437.42	5.1%	41.84	17.2%	90.51	-0.03%	127.71	4.1%	-374.41	6.6%	-69.11	5.5%

※資料來源：紡拓會根據財政部統計處資料編製