



102年1-6月我國紡織品
進出口貿易概況

紡拓會產經資訊處
102年8月

目 錄

簡析-----	1
一、出口概況-----	3
二、主要出口市場-----	9
三、進口概況-----	11
四、主要進口來源-----	12
五、外銷訂單-----	13
六、貿易順差-----	13
七、2012-2013 年 1-6 月至我國主要出口項目進出口值及創匯狀況	15

簡 析

依據我國海關進出口貿易統計資料顯示，102年1-6月我國貨品出口總值為1,504.83億美元，較去年同期成長2%；進口總值為1,358.76億美元，較去年同期成長0.3%，貿易順差146.07億美元，較去年同期成長28%。

在紡織品貿易方面，102年1-6月我紡織品出口總值為58.24億美元，衰退3%，進口總值為15.40億美元，衰退4%，貿易順差為42.84億美元，較去年同期減少1.47億美元，衰退3%。

以出口值分析，主要出口項目為布料(占63%)，其次為紗線(占18%)、纖維(占10%)、成衣及服飾品(占6%)及雜項紡織品(占3%)；五大出口產品僅雜項紡織品成長6%，其餘產品均呈衰退，出口大宗之布料產品衰退1%，其餘產品分別為纖維-10%、紗線-8%及成衣服飾品-4%。以進口值分析，主要進口項目以成衣及服飾品為大宗(占41%)、其次為纖維(占22%)、布料(占15%)、紗線(占14%)及雜項紡織品(占8%)；各類產品中僅紗線為正成長，幅度為6%；纖維、布料、成衣及服飾品及雜項紡織品則衰退，分別為-6%、-6%、-5%及-1%。

以出口地區分析，我紡織品第一大出口市場為中國大陸，其次為越南、香港、美國及印尼，合計佔出口總值6成。在出口項目方面，五大出口國均以布料產品為大宗，其中以印尼為出口最大宗，達82%。進口地區方面，中國大陸亦為我排名第一的進口來源，其次為美國、歐盟、越南及日本，合計佔進口總值達70%；其中自中國大陸、歐盟及越南之進口項目以成衣及服飾品為主，美國以纖維為大宗，達進口值之75%。

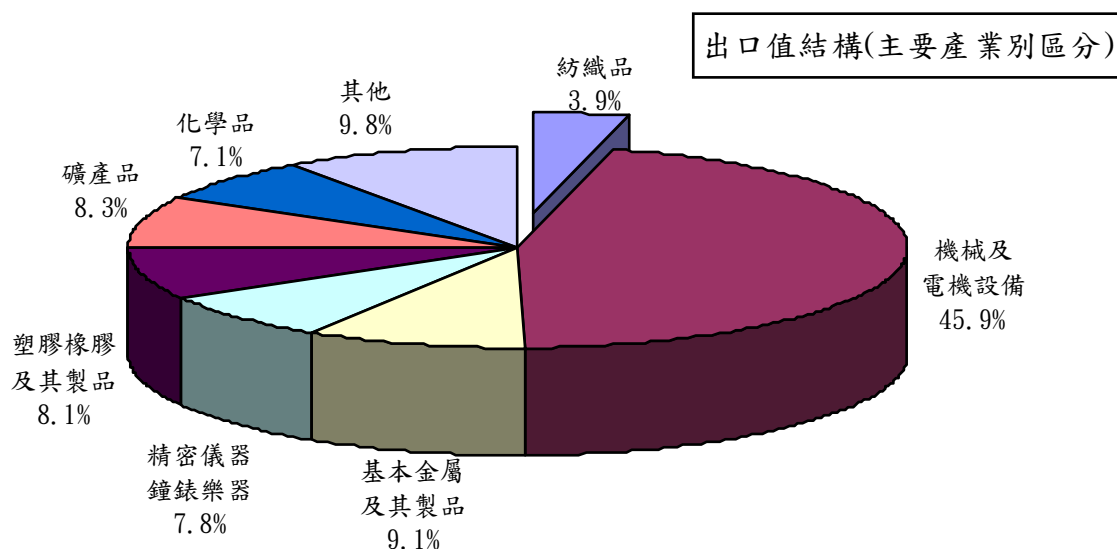
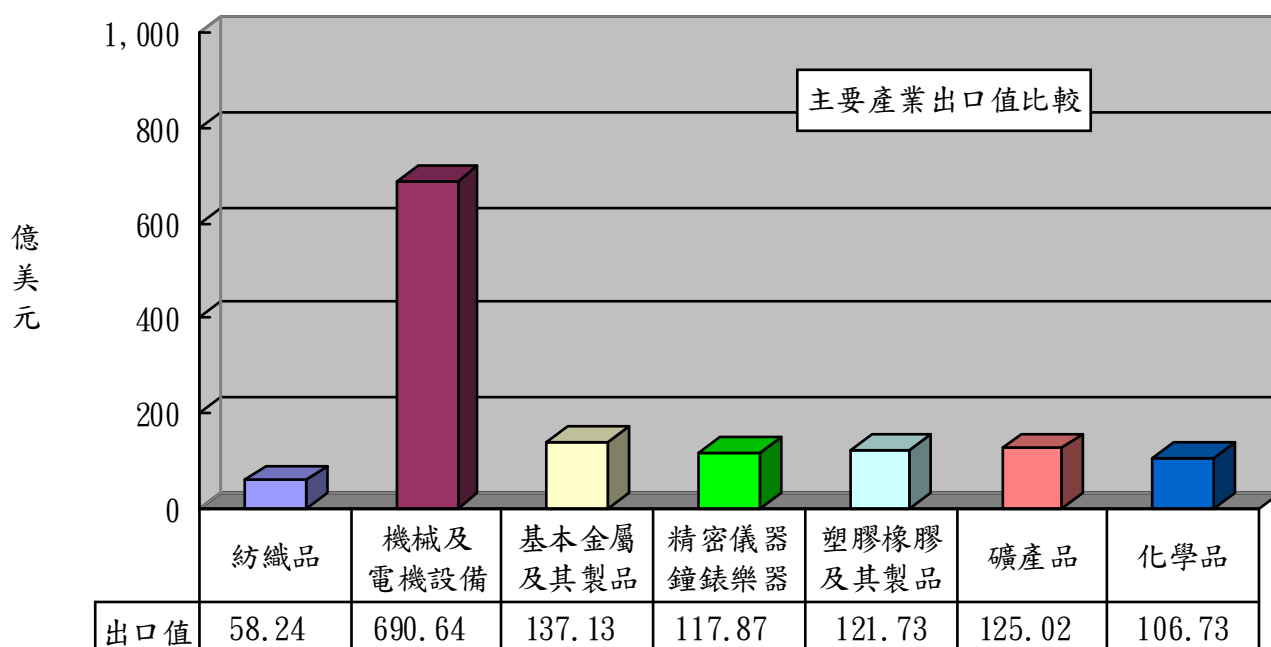
依據官方進出口貿易統計資料顯示，7月份出口額253.0億美元，僅較上年同月小幅成長1.6%，進口額220.9億美元，較上年同月下滑7.6%。累計今年1-7月我國出口成長2.3%達1,757.4億美元，而進口則微幅下滑0.9%，達1,579.8億美元，另累計出超達177.6億美元，擴增43.0%。

在國際需求回穩情況下，7月份我對主要國家出口多較上年同期成長，隨著歐債危機趨緩，亞洲市場需求持穩，全球景氣出現觸底回升。惟因中國大陸成長動能欠穩，以及美國量化寬鬆退場的疑慮，經濟復甦步調仍然緩慢。

一、出口概況

102年1-6月我國紡織品出口值為58.24億美元，佔全國出口總值(1,504.83億美元)之3.9%，較去年同期衰退3%；出口量為116.48萬公噸，較去年同期衰退5%；出口單價則較去年同期成長1%。

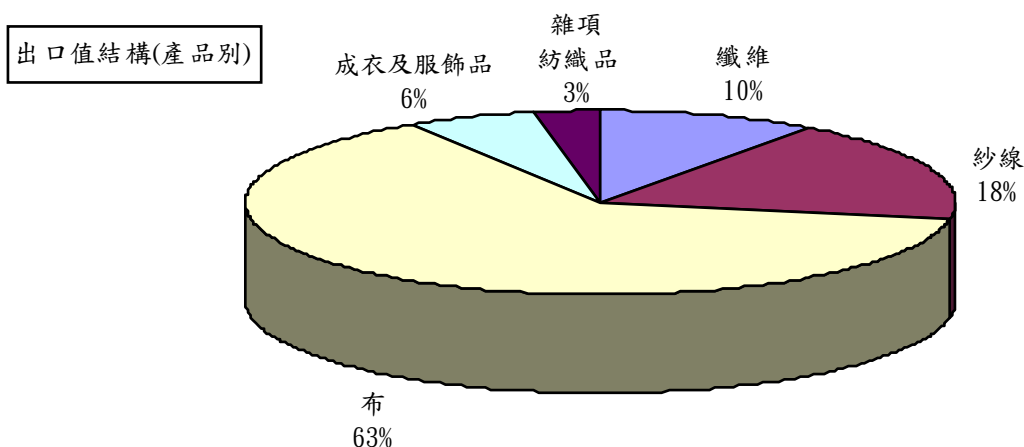
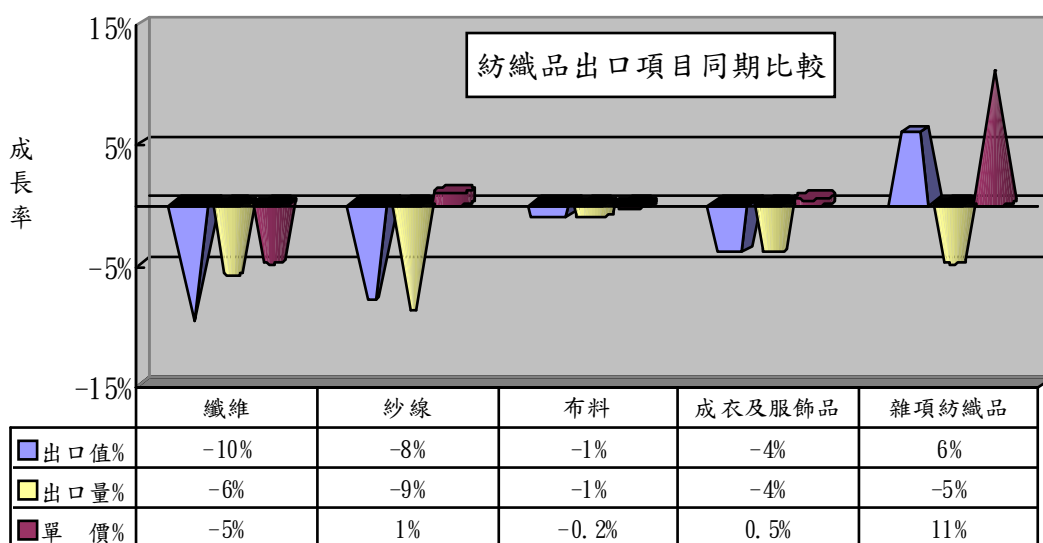
產業別	紡織品	機械及 電機設備	基本金屬 及其製品	精密儀器 鐘錶樂器	塑膠橡膠 及其製品	礦產品	化學品
出口值 (億美元)	58.24	690.64	137.13	117.87	121.73	125.02	106.73
佔總出口 值比重	3.9%	45.9%	9.1%	7.8%	8.1%	8.3%	7.1%
同期比較	-3%	3%	-4%	7%	1%	25%	-1%



(一)主要出口項目分析：

紡織品出口仍以布料為大宗，出口值達36.39億美元，佔出口總值之63%，較去年同期衰退1%；出口量為47.59萬公噸，較去年同期衰退1%；出口單價則較去年同期衰退0.2%。

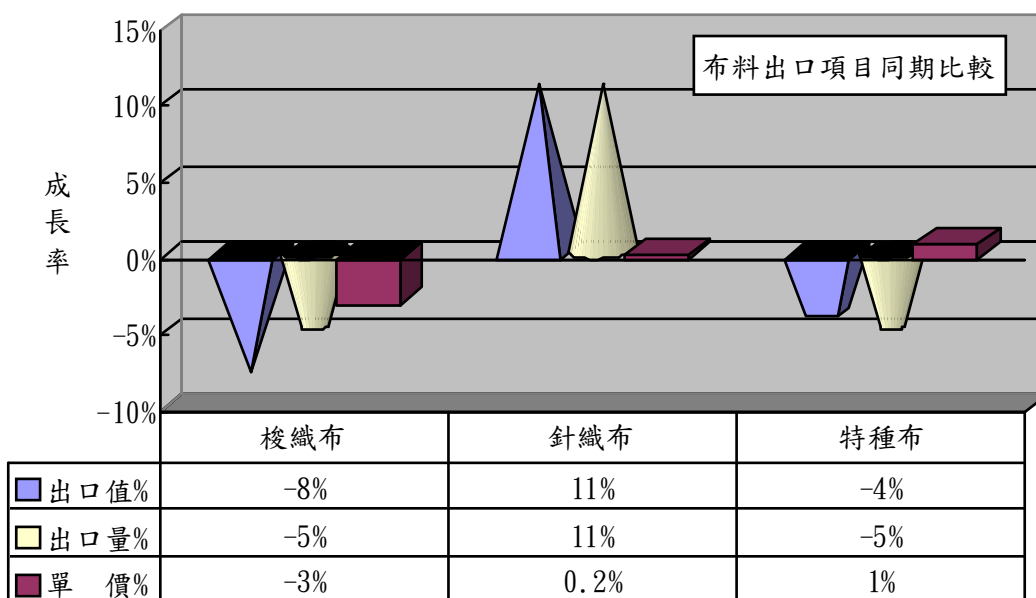
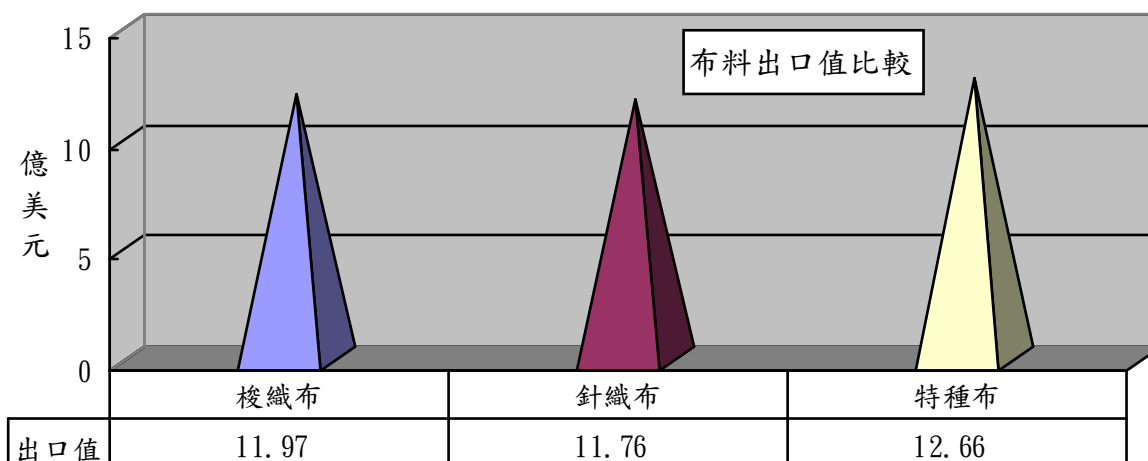
項 目	出口值 (億美元)	比重 (%)	同期 比較 (%)	出口量 (萬公噸)	同期 比較 (%)	單價 (美元/ 公斤)	同期 比較 (%)
1.纖維	5.54	10	-10	28.29	-6	1.96	-5
2.紗線	10.76	18	-8	34.20	-9	3.15	1
3.布料	36.39	63	-1	47.59	-1	7.65	-0.2
4.成衣及服飾品	3.53	6	-4	1.55	-4	22.80	0.5
5.雜項紡織品	2.02	3	6	4.85	-5	4.17	11
合 計	58.24	100	-3	116.48	-5	5.00	1



(二)布類出口項目分析：

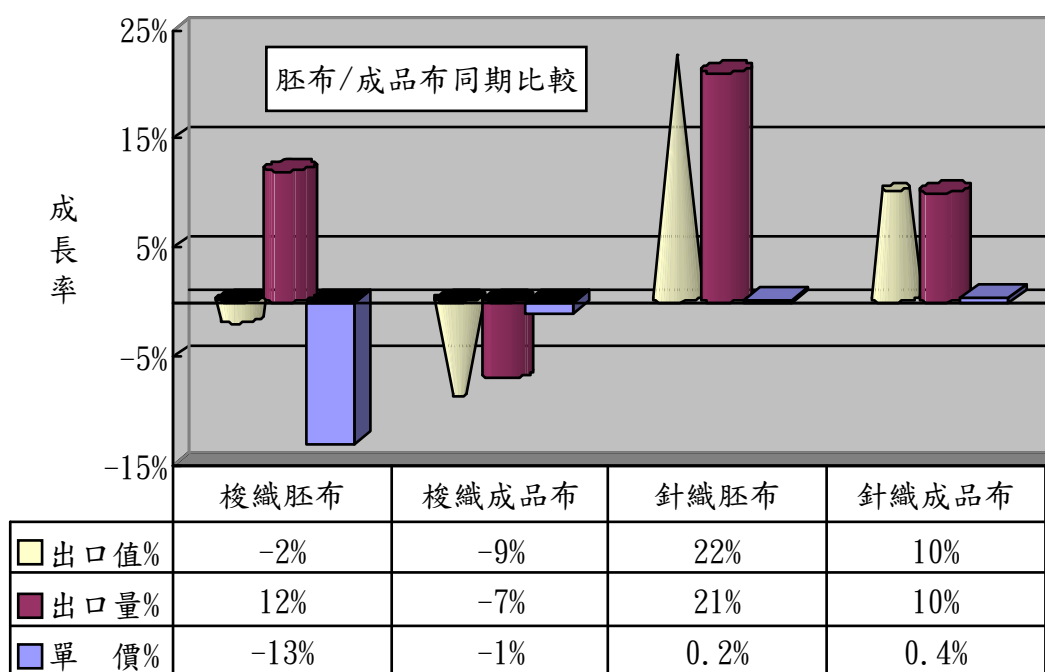
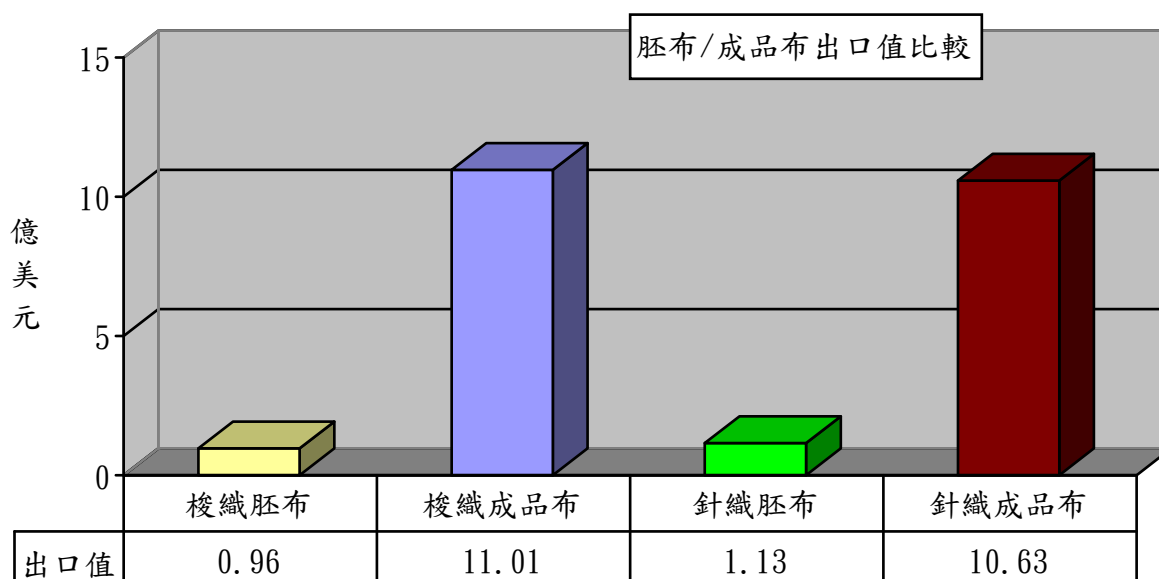
布料產品中特種布之出口值佔布料出口值之35%，較去年同期衰退4%。

項目	出口值 (億美元)	佔布料 比重 (%)	同期 比較 (%)	出口量 (萬公噸)	同期 比較 (%)	單價 (美元/ 公斤)	同期 比較 (%)
1.梭織布	11.97	33	-8	15.78	-5	7.58	-3
2.針織布	11.76	32	11	14.04	11	8.38	0.2
3.特種布	12.66	35	-4	17.77	-5	7.12	1
合計	36.39	100	-1	47.59	-1	7.65	-0.2



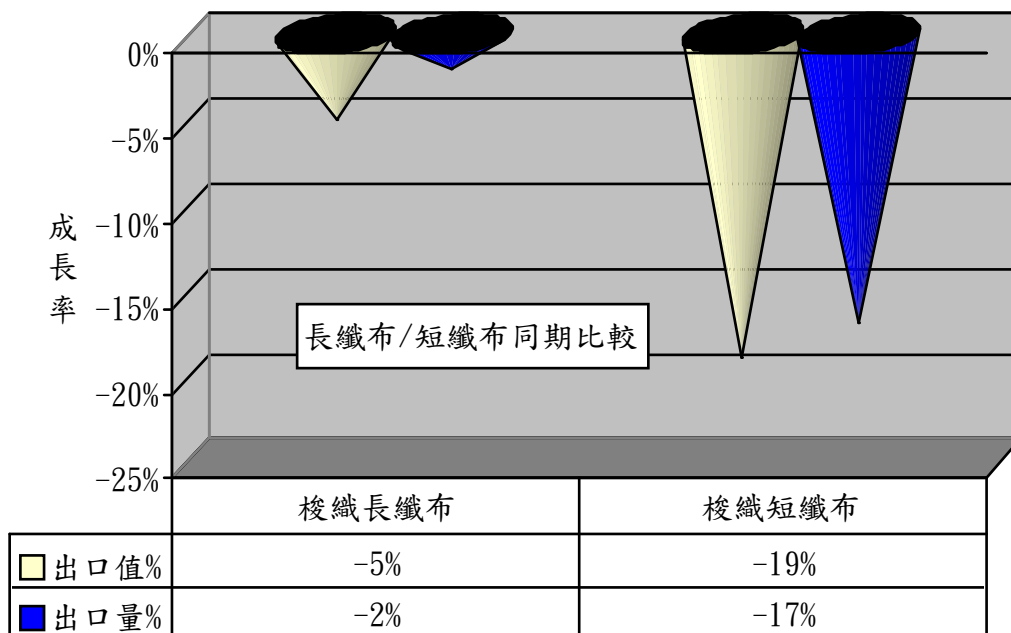
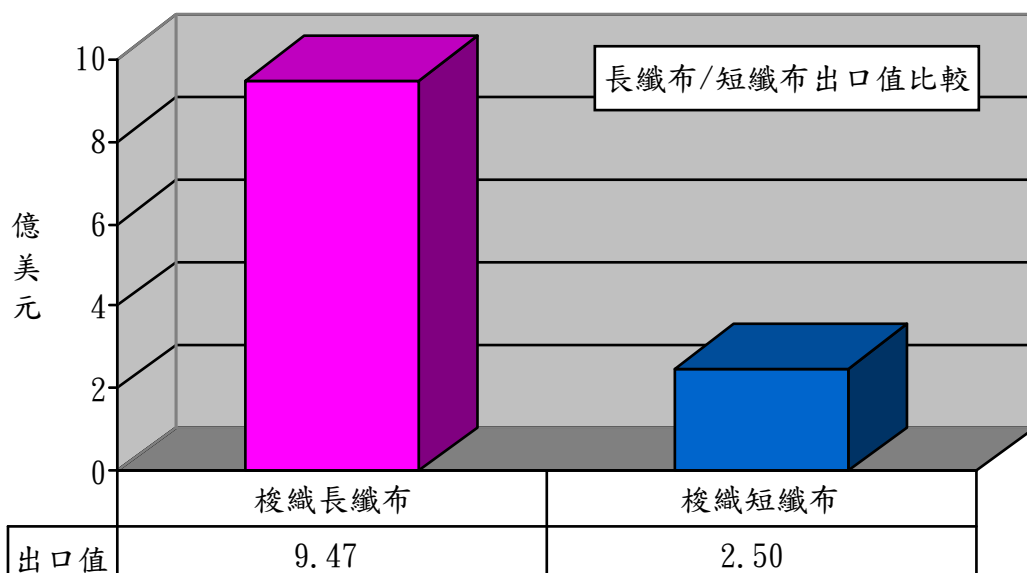
1、以胚布及成品布分析：

項 目	出口值 (億美元)	佔布料 比重 (%)	同期 比較 (%)	出口量 (萬公噸)	同期 比較 (%)	單價 (美元/ 公斤)	同期 比較 (%)
1.梭織胚布	0.96	3	-2	2.11	12	4.54	-13
2.梭織成品布	11.01	30	-9	13.67	-7	8.05	-1
3.針織胚布	1.13	3	22	1.61	21	7.06	0.2
4.針織成品布	10.63	29	10	12.43	10	8.55	0.4



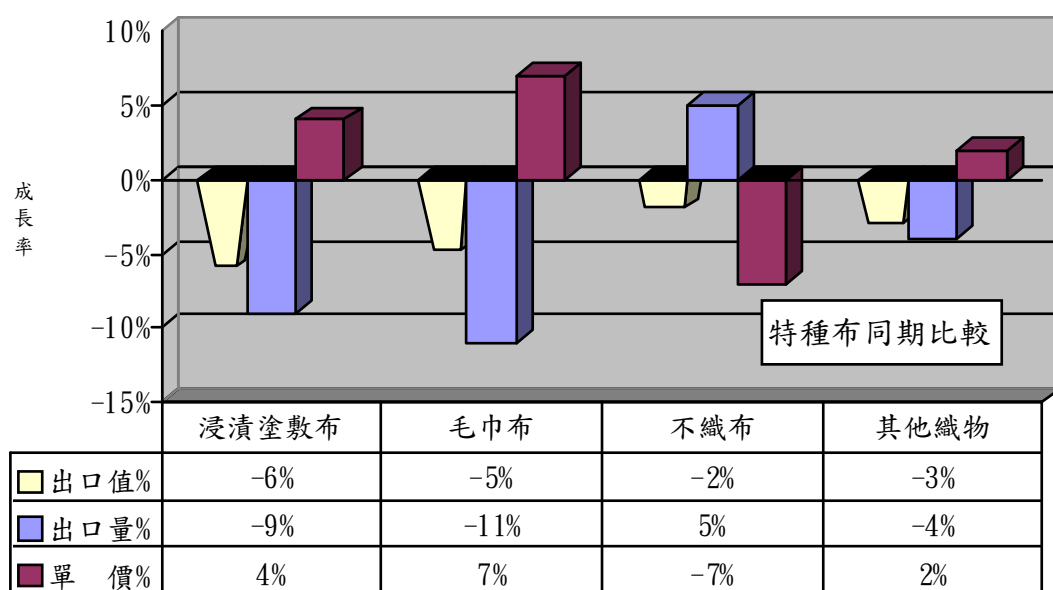
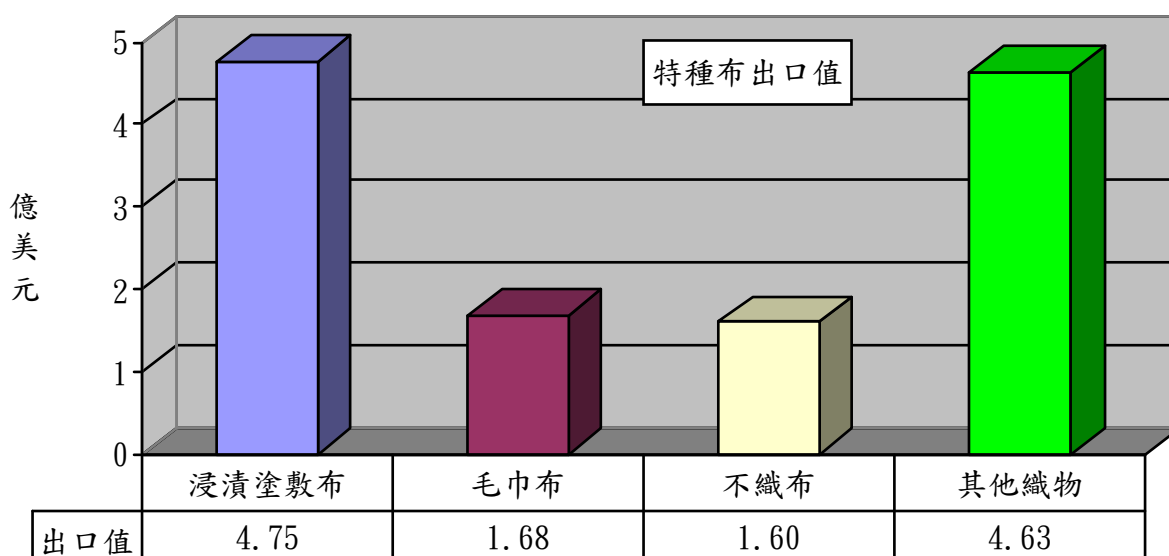
2、以梭織布主要項目分析：

項 目	出口值 (億美元)	佔布料 比重(%)	同期比較 (%)	出口量 (萬公噸)	同期比較 (%)
1.梭織長纖布	9.47	26	-5	12.73	-2
2.梭織短纖布	2.50	7	-19	3.05	-17



3、以特種布主要項目分析：

項 目	出口值 (億美元)	佔布料 比重 (%)	同期 比較 (%)	出口量 (萬公噸)	同期 比較 (%)	單價 (美元 /公斤)	同期 比較 (%)
1.浸漬塗敷加工布	4.75	13	-6	6.12	-9	7.76	4
2.毛巾布	1.68	5	-5	2.17	-11	7.72	7
3.不織布	1.60	4	-2	3.86	5	4.15	-7
4.其他織物	4.63	13	-3	5.62	-4	8.24	2
合 計	12.66	35	-4	17.77	-5	7.12	1

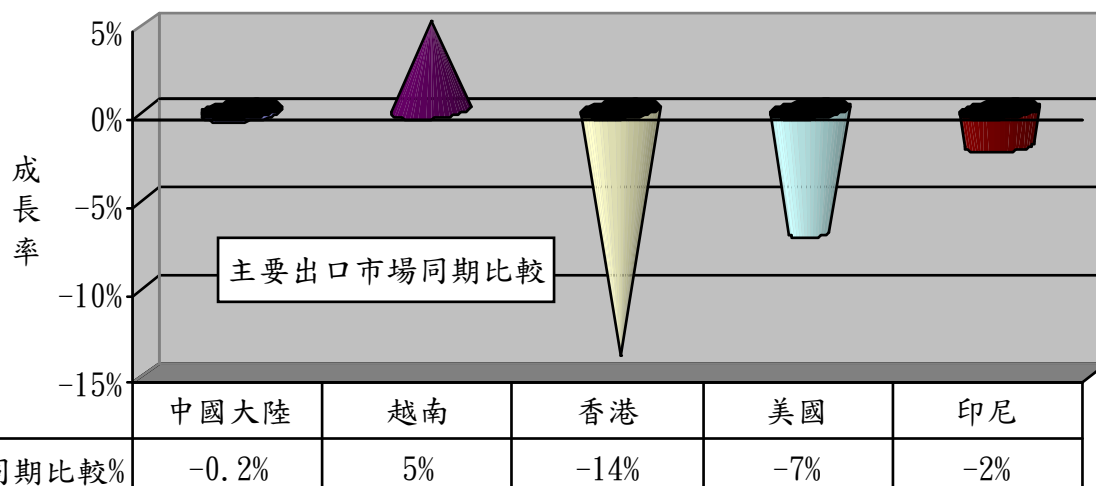
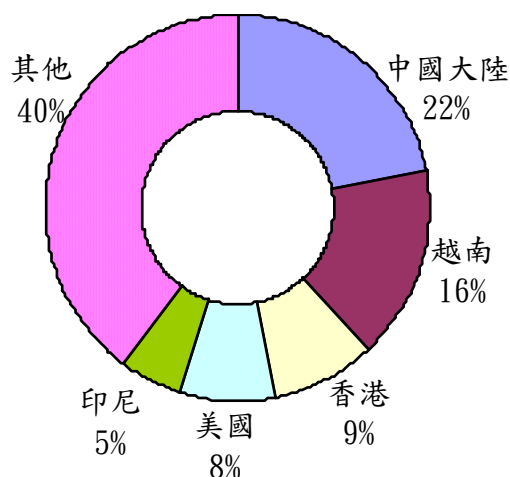


二、主要出口市場

102年1-6月我國紡織品第一大出口市場為中國大陸，出口值達12.59億美元，佔紡織品出口值之22%，較去年同期衰退0.2%。

排名	主要出口地區	出口值(億美元)	佔總出口值比重(%)	同期比較(%)
1	中國大陸	12.59	22	-0.2
2	越南	9.46	16	5
3	香港	5.38	9	-14
4	美國	4.45	8	-7
5	印尼	3.13	5	-2
合計		35.01	60	-2

出口值結構(市場別)



(一)前五大出口市場主要出口項目分析：

我紡織品前5大出口市場，均以布料產品為主，其中以輸印尼布料產品比重達8成為最多。

出口地區	主要出口項目	出口值 (億美元)	佔出口至該 地區紡織品 比重(%)	同期比較 (%)
1.中國大陸	布料	7.67	61	0.3
	紗線	3.63	29	2
2.越南	布料	6.68	71	11
	紗線	1.36	14	-8
3.香港	布料	3.97	74	-14
	紗線	1.02	19	-17
4.美國	布料	1.74	39	-9
	成衣及服飾品	1.69	38	-7
5.印尼	布料	2.56	82	-4
	纖維	0.22	7	29

(二)102年1-5月我國紡織品經香港轉口至中國大陸統計：

項目	金額 (百萬美元)	比重 (%)	成長率 (%)
1.纖維	2.12	1	14
2.紗線	80.51	25	-3
3.布料	234.09	72	-7
4.成衣及服飾品	0.96	--	-20
5.雜項紡織品	6.16	2	-1
合計	323.84	100	-6

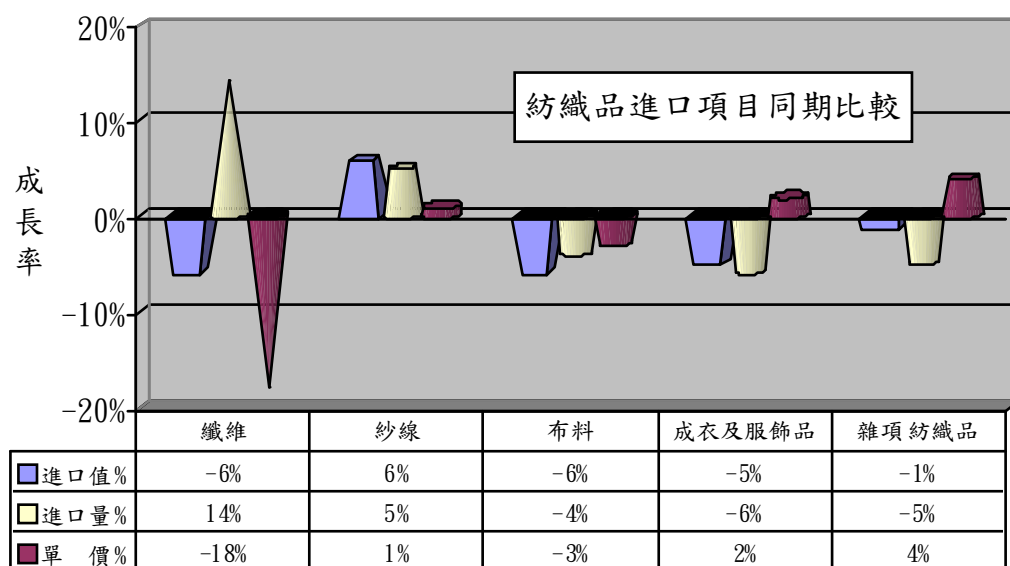
三、進口概況

102年1-6月我國紡織品進口值為15.40億美元，佔全國進口總值(1,358.76億美元)之1.1%，較去年同期衰退4%；進口量為33.28萬公噸，較去年同期成長5%。

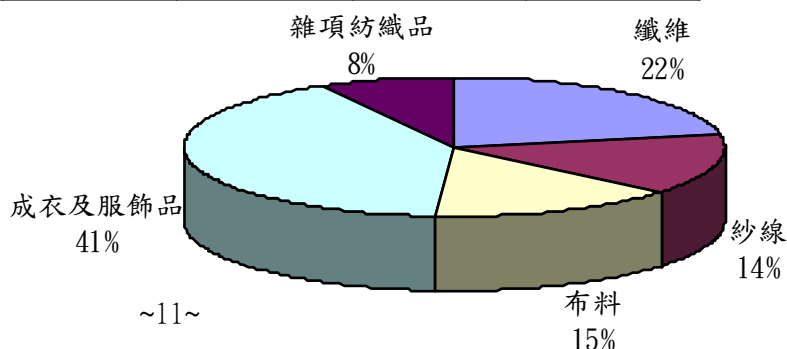
(一)紡織品進口項目分析：

紡織品進口以成衣及服飾品為大宗，進口值為6.36億美元，佔進口總值41%。

項 目	進口值 (億美元)	比重 (%)	同期 比較 (%)	進口量 (萬公噸)	同期 比較 (%)	單價 (美元/ 公斤)	同期 比較 (%)
1.纖維	3.31	22	-6	16.94	14	1.96	-18
2.紗線	2.16	14	6	5.01	5	4.30	1
3.布料	2.33	15	-6	3.82	-4	6.11	-3
4.成衣及服飾品	6.36	41	-5	4.59	-6	13.84	2
5.雜項紡織品	1.24	8	-1	2.92	-5	4.24	4
合 計	15.40	100	-4	33.28	5	4.63	-9



進口值結構(產品別)



四、主要進口來源

102年1-6月我國紡織品首要進口來源為中國大陸，進口值為5.48億美元，佔紡織品進口值之36%，較去年同期成長5%。

排名	主要進口地區	進口值 (億美元)	佔進口總值 比重(%)	同期比較 (%)
1	中國大陸	5.48	36	5
2	美國	1.46	10	6
3	歐盟	1.34	9	-9
4	越南	1.25	8	-3
5	日本	1.08	7	-12
合計		10.61	70	0.4

(一)前五大進口來源之主要進口項目分析：

我紡織品前5大進口來源中，自中國大陸、歐盟及越南進口以成衣及服飾品為主，美國以纖維為大宗佔75%，日本則以布料為主。

進口地區	主要進口項目	進口值 (億美元)	佔自該地區 進口紡織品 比重(%)	同期比較 (%)
1. 中國大陸	成衣及服飾品	3.19	58	5
	布料	0.83	15	-2
2. 美國	纖維	1.10	75	12
	布料	0.15	10	32
3. 歐盟	成衣及服飾品	0.69	51	-8
	布料	0.24	18	-3
4. 越南	成衣及服飾品	0.76	61	-11
	紗線	0.21	17	67
5. 日本	布料	0.41	38	-15
	成衣服飾品	0.24	22	-26

(二)102年1-5月中國大陸紡織品經香港轉口至台灣統計：

項目	金額 (百萬美元)	比重 (%)	成長率 (%)
1.纖維	--	--	--
2.紗線	1.34	2	25
3.布料	1.25	2	-1
4.成衣及服飾品	73.89	95	2
5.雜項紡織品	0.83	1	-12
合計	77.31	100	2

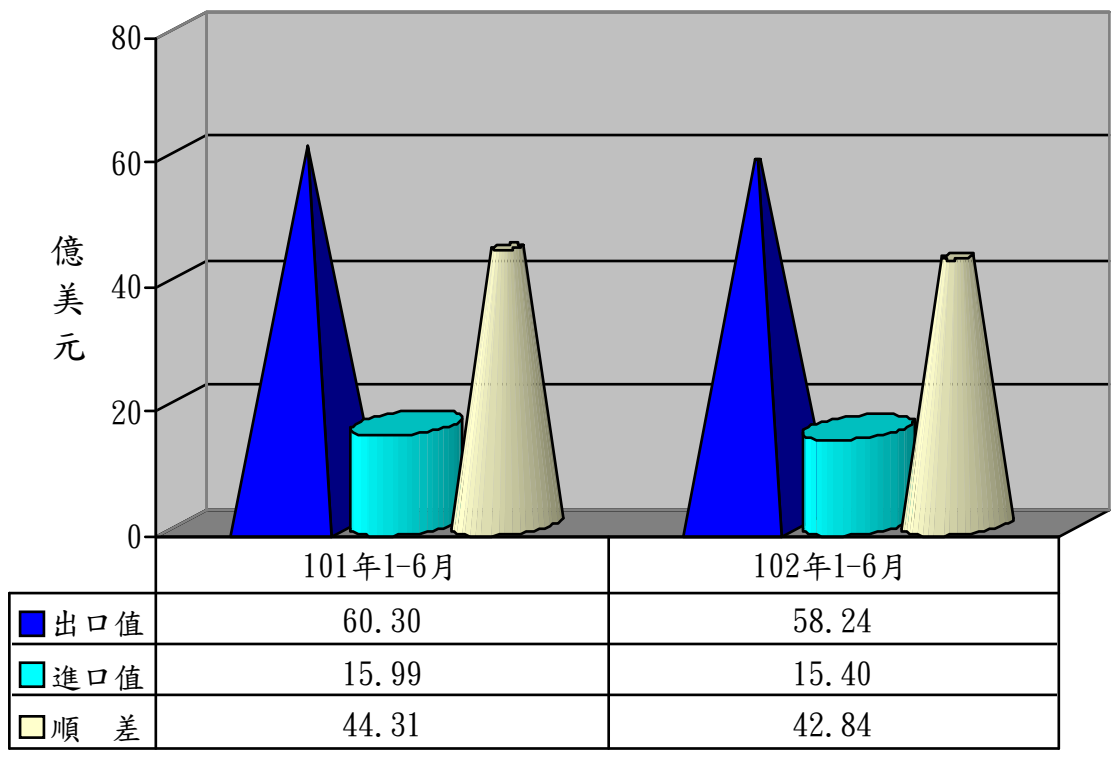
五、外銷訂單

依據經濟部統計處外銷訂單統計資料，102年6月份紡織品接單金額為10.73億美元，較去年同期成長4%。102年1-6月累計接單金額為63.94億美元，較去年同衰退3%。

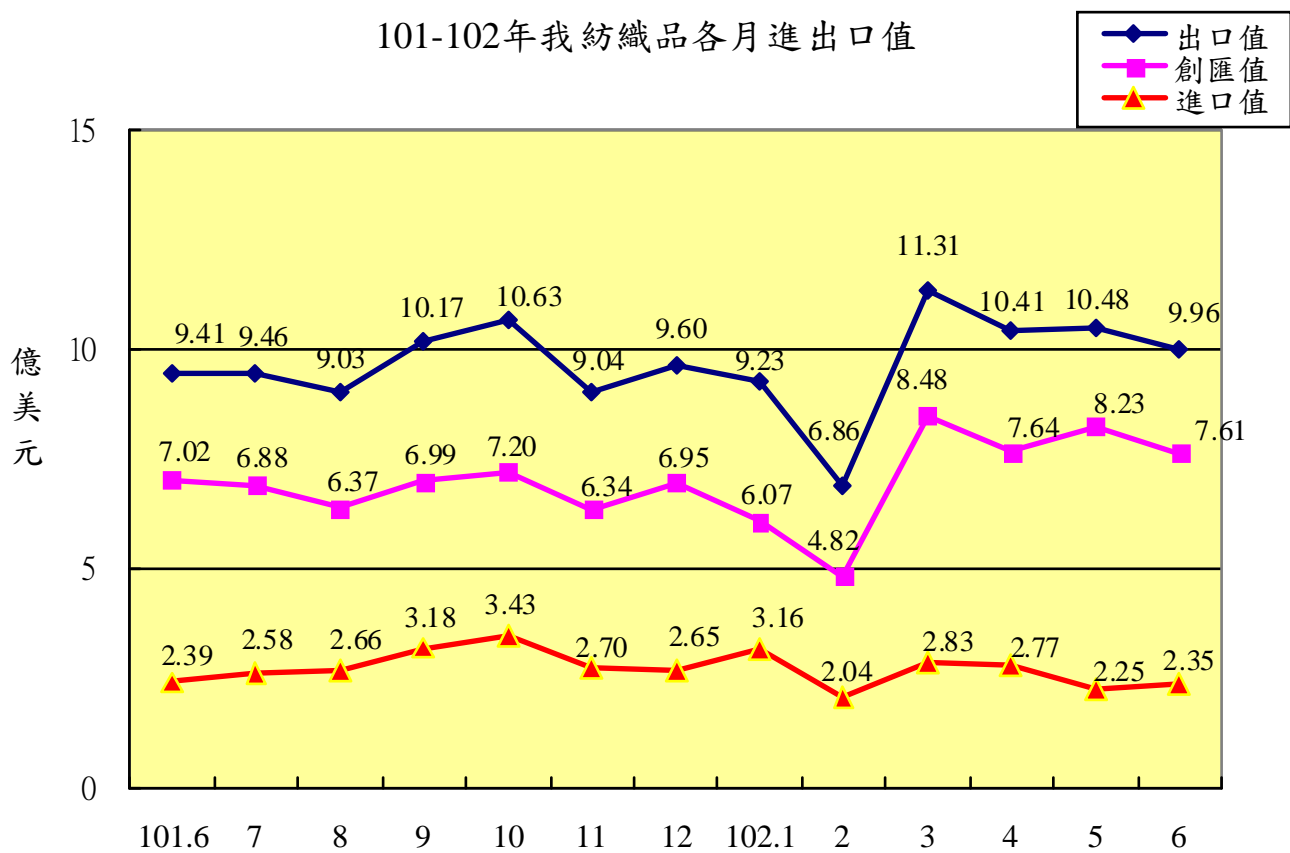
六、貿易順差

(一) 去(101)年度我國紡織品出口值為118.20億美元，進口值為33.20億美元，貿易順差為85億美元，較100年同期減少6.47億美元，衰退7%，僅次於「機械及電機設備」與「塑膠、橡膠及其製品」、「精密儀器、鐘錶、樂器」，為我國第4大創匯產業。

(二) 今(102)年1-6月紡織品出口值為58.24億美元，進口值為15.40億美元，貿易順差為42.84億美元，較去年同期減少1.47億美元，衰退3%。



101-102年我紡織品各月進出口值



七、2012-2013年1-6月我國主要出口項目進出口值及創匯狀況

單位:億美元

年度	項目 進出口	全國	成長率	紡織品	成長率	機 械 及電機 設 備	成長率	基 本 金 屬 及 其 製 品	成長率	精 密 儀 器 鐘 錶 樂 器	成長率	塑 膠 橡 膠 及 其 製 品	成長率	礦 產 品	成長率	化 學 品	成長率
2012 1-6 月	出口值	1,469.16	-4.7%	60.30	-7.3%	669.92	-6.1%	143.17	-4.6%	110.05	-8.9%	121.09	-5.3%	100.45	8.3%	107.80	-10.5%
	進口值	1,354.71	-5.9%	15.99	-6.3%	407.44	-12.4%	119.73	-16.1%	51.06	-12.5%	39.12	-8.9%	378.95	11.3%	149.92	-15.6%
	順逆差	114.46	13.2%	44.31	-7.7%	262.49	5.8%	23.43	217.3%	58.99	-5.5%	81.97	-3.5%	-278.50	-12.5%	-42.12	26.4%
2012 1-7 月	出口值	1,716.50	-5.8%	69.79	-8.1%	789.01	-6.8%	167.49	-5.8%	129.24	-9.9%	142.04	-6.5%	113.28	2.4%	123.66	-10.7%
	進口值	1,595.42	-5.4%	18.58	-6.1%	483.45	-10.8%	140.45	-14.6%	61.28	-10.9%	45.93	-8.0%	440.77	8.5%	178.69	-13.7%
	順逆差	121.08	-10.3%	51.21	-8.8%	305.56	0.1%	27.03	105.2%	67.96	-9.0%	96.11	-5.7%	-327.49	-10.8%	-55.02	19.6%
2012 1-8 月	出口值	1,963.35	-5.6%	78.80	-8.7%	905.76	-6.6%	189.69	-7.2%	148.94	-9.4%	161.51	-6.8%	132.06	11.1%	138.55	-11.8%
	進口值	1,809.08	-5.7%	21.24	-7.3%	550.06	-10.5%	158.52	-16.1%	70.33	-10.0%	52.06	-7.8%	495.82	8.6%	203.75	-14.1%
	順逆差	154.27	-4.4%	57.56	-9.2%	355.70	0.2%	31.17	100.4%	78.61	-8.9%	109.46	-6.3%	-363.76	-7.8%	-65.20	18.6%
2012 1-9 月	出口值	2,235.56	-3.9%	88.97	-7.9%	1,030.89	-5.2%	213.59	-6.7%	170.91	-6.5%	181.83	-5.6%	155.88	20.9%	156.32	-10.0%
	進口值	2,039.93	-5.0%	24.42	-6.0%	616.42	-9.9%	177.88	-15.1%	80.35	-6.7%	59.14	-6.2%	558.89	8.3%	229.48	-13.5%
	順逆差	195.62	9.0%	64.54	-8.6%	414.47	2.8%	35.71	85.2%	90.55	-6.2%	122.70	-5.2%	-403.01	-4.1%	-73.16	20.0%
2012 1-10 月	出口值	2,501.33	-3.7%	99.60	-7.7%	1,151.58	-5.2%	237.71	-6.7%	192.84	-5.0%	202.59	-4.8%	177.30	20.5%	173.74	-9.5%
	進口值	2,272.63	-4.7%	27.86	-5.7%	683.36	-9.6%	198.01	-14.4%	89.66	-6.1%	66.41	-5.1%	621.37	8.0%	255.39	-13.2%
	順逆差	228.70	7.4%	71.74	-8.4%	468.23	2.1%	39.70	69.6%	103.18	-4.1%	136.18	-4.7%	-444.07	-3.7%	-81.65	20.1%
2012 1-11 月	出口值	2,750.14	-3.3%	108.61	-7.7%	1,268.94	-4.5%	258.11	-7.3%	212.47	-4.2%	221.32	-4.5%	198.62	20.4%	190.13	-8.9%
	進口值	2,487.56	-4.3%	30.56	-7.1%	745.34	-9.7%	213.87	-15.1%	97.24	-6.2%	72.84	-4.8%	685.86	9.4%	276.10	-12.8%
	順逆差	262.59	7.2%	78.06	-7.9%	523.60	3.8%	44.24	67.3%	115.23	-2.4%	148.48	-4.4%	-487.24	-5.5%	-85.97	20.4%
2012 1-12 月	出口值	3,011.11	-2.3%	118.22	-7.0%	1,387.81	-3.8%	280.95	-6.9%	233.50	-2.3%	241.95	-4.0%	220.69	23.1%	207.92	-7.4%
	進口值	2,707.27	-3.8%	33.21	-7.0%	813.05	-8.7%	231.56	-14.3%	106.02	-5.9%	79.03	-4.1%	742.04	8.9%	300.61	-11.7%
	順逆差	303.84	13.3%	85.01	-7.1%	574.76	4.0%	49.39	57.0%	127.47	0.9%	162.93	-3.9%	-521.36	-3.8%	-92.69	19.8%
2013 1 月	出口值	256.73	21.8%	9.23	5.1%	112.74	19.6%	24.53	7.9%	21.16	27.7%	20.59	22.0%	23.09	114.6%	18.19	12.4%
	進口值	252.03	22.3%	3.16	17.1%	75.32	17.8%	21.89	28.1%	9.24	45.6%	7.20	22.1%	68.36	16.7%	27.00	24.9%
	順逆差	4.71	-0.2%	6.07	-0.2%	37.42	23.4%	2.64	-53.2%	11.93	16.6%	13.39	21.9%	-45.27	5.3%	-8.81	-62.2%
2013 1-2 月	出口值	454.08	2.0%	16.09	-12.4%	198.54	-0.1%	41.98	-6.4%	36.18	6.0%	36.01	-4.3%	44.47	50.1%	34.19	0.6%
	進口值	440.18	7.0%	5.20	0.1%	129.37	2.4%	36.77	3.8%	16.85	18.2%	11.90	-2.3%	124.69	8.6%	47.31	3.8%
	順逆差	13.90	-59.0%	10.89	-17.4%	69.17	-4.4%	5.21	-44.8%	19.33	-2.8%	24.11	-5.2%	-80.22	5.8%	-13.12	-13.1%
2013 1-3 月	出口值	726.36	2.4%	27.40	-7.6%	320.89	1.4%	67.40	-3.8%	58.09	8.6%	57.96	-2.8%	66.46	34.7%	54.63	-0.4%
	進口值	680.02	4.4%	8.03	0.5%	203.07	3.5%	57.97	2.3%	26.59	19.1%	18.64	-1.6%	189.42	2.9%	75.30	5.3%
	順逆差	46.34	-19.9%	19.37	-10.6%	117.82	-2.1%	9.44	-29.5%	31.50	1.1%	39.32	-3.4%	-122.96	8.7%	-20.67	-24.0%
2013 1-4 月	出口值	976.78	1.3%	37.80	-6.7%	439.66	1.2%	90.38	-4.9%	77.48	7.6%	77.72	-3.5%	85.17	29.8%	71.04	-2.7%
	進口值	907.70	0.9%	10.80	-0.3%	270.24	1.5%	76.95	-0.4%	35.60	11.9%	24.92	-3.3%	255.53	-2.4%	101.14	3.3%
	順逆差	69.08	6.2%	27.00	-9.0%	169.42	0.9%	13.43	-24.4%	41.87	4.2%	52.80	-3.6%	-170.36	13.2%	-30.10	-20.9%
2013 1-5 月	出口值	1,240.06	1.2%	48.28	-5.2%	565.02	1.9%	114.61	-4.9%	97.47	6.8%	100.29	-1.4%	103.72	21.8%	88.03	-3.2%
	進口值	1,126.49	-0.9%	13.05	-4.0%	342.49	1.1%	93.89	-6.2%	45.83	11.8%	31.27	-5.4%	310.77	-3.7%	125.09	-0.2%
	順逆差	113.57	28.6%	35.23	-5.6%	222.52	3.2%	20.72	1.6%	51.63	2.8%	69.03	0.5%	-207.04	12.8%	-37.05	-7.6%
2013 1-6 月	出口值	1,504.83	2.4%	58.24	-3.4%	690.64	3.1%	137.13	-4.2%	117.87	7.1%	121.73	0.5%	125.02	24.5%	106.73	-1.0%
	進口值	1,358.76	0.3%	15.40	-3.7%	417.73	2.5%	112.33	-6.2%	56.11	9.9%	37.46	-4.3%	371.60	-1.9%	151.18	0.8%
	順逆差	146.07	27.6%	42.84	-3.3%	272.91	4.0%	24.80	5.9%	61.76	4.7%	84.28	2.8%	-246.58	11.5%	-44.45	-5.5%

※資料來源：紡拓會根據財政部統計處資料編製