



101年1-11月我國紡織品
進出口貿易概況

紡拓會產經資訊處
102年1月

目 錄

簡析-----	1
一、出口概況-----	3
二、主要出口市場-----	9
三、進口概況-----	11
四、主要進口來源-----	12
五、外銷訂單-----	13
六、貿易順差-----	13
七、2011-2012年1-11月至我國主要出口項目進出口值及創匯狀況	15

簡 析

依據我國海關進出口貿易統計資料顯示，101 年 1-11 月我國貨品出口總值為 2,750.14 億美元，較去年同期衰退 3.3%；進口總值為 2,487.56 億美元，較去年同期衰退 4.3%，貿易順差 262.59 億美元，較去年同期成長 7.2%。

在紡織品貿易方面，101 年 1-11 月我紡織品出口總值為 108.60 億美元，衰退 8%，進口總值為 30.55 億美元，衰退 7%，貿易順差為 78.05 億美元，較去年同期減少 6.73 億美元，衰退 8%。

以出口值分析，主要出口項目為布料(占 62%)，其次為紗線(占 19%)、纖維(占 10%)、成衣及服飾品(占 6%)及雜項紡織品(占 3%)；五大類產品均呈衰退，其中纖維及紗線均衰退 12%，其次為雜項紡織品衰退 7%，布料衰退 6%，成衣服飾品則衰退 5%。以進口值分析，主要進口項目以成衣及服飾品為大宗(占 46%)、其次為纖維(占 19%)、布料(占 15%)、紗線(占 12%)及雜項紡織品(占 8%)；各類產品僅成衣及服飾品成長 8%，其餘產品均呈衰退，分別為雜項紡織品-3%、布料-10%、纖維-23%及紗線-21%。

以出口地區分析，我紡織品第一大出口市場為中國大陸，其次為越南、香港、美國及印尼，合計佔出口總值近 6 成。在出口項目方面，五大出口市場均以布料產品為大宗，其中以輸印尼布料產品比重佔 84%為最多。進口地區方面，中國大陸亦為我排名第一的進口來源，其次為越南、歐盟、美國及日本，合計佔進口總值達 69%；其中自中國大陸、越南及歐盟之進口項目以成衣及服飾品為主，日本以布料為主，美國則以纖維為大宗達進口值之 70%。

據財政部統計處今（102）年 1 月 7 日發布之海關進出口貿易統計資料顯示，去(101)年 1-12 月我國對外貿易總額達 5,718.4 億美元，其中出口 3,011.1 億美元，較上年減 2.3%，進口 2,707.3 億美元，較上年減 3.8%，累計出超 303.8 億美元，首度突破 300 億美元，創歷年新高，較前一年同期成長 13.3%。

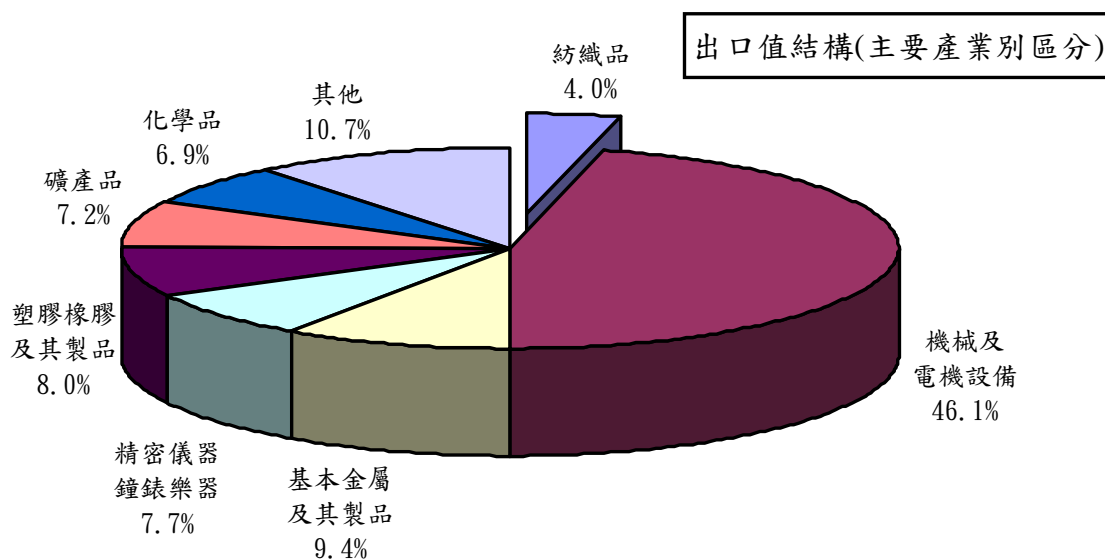
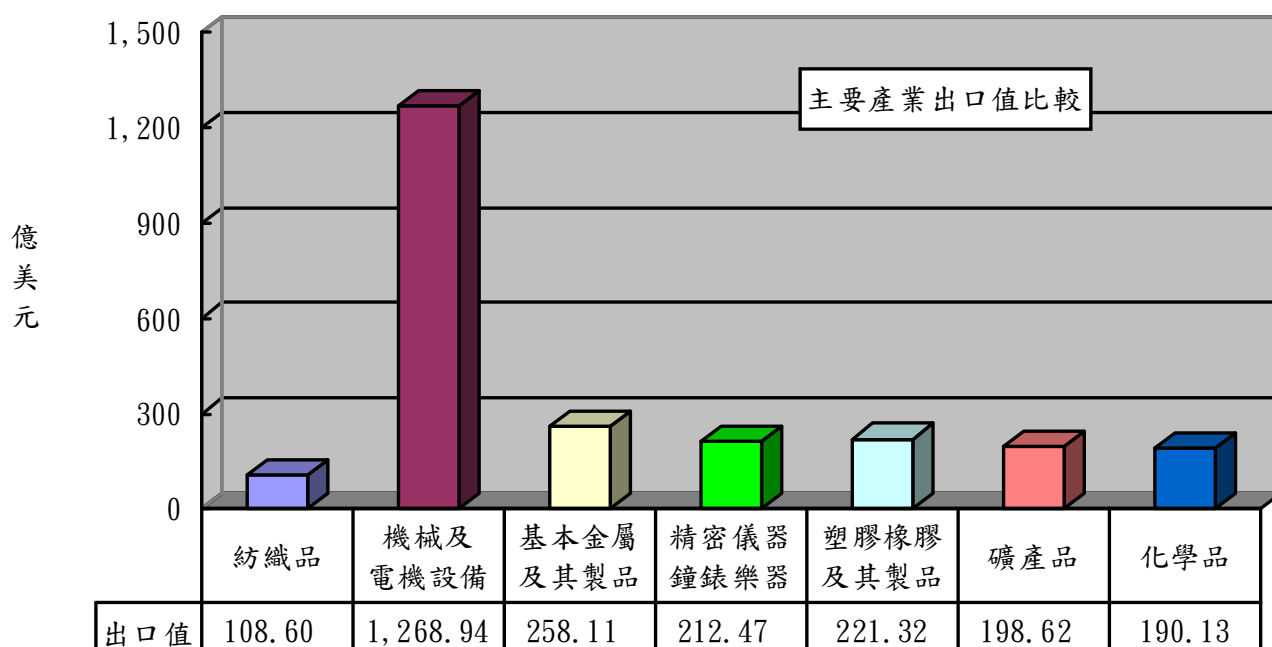
觀察去年以來之出口表現，雖受國際經濟情勢拖累，整體呈現下滑趨勢，但我國 2 月（成長 10.3%）、9 月（成長 10.4%）、11 月（成長 0.9%）及 12 月（成長 9.0%）仍為正成長，且自 7 月我出口衰減 11.5% 達到最差之情況後，我國出口情勢有逐步回溫跡象，故將今年出口成長目標設定為 5.5%。

環球透視機構（GI）於去 12 月發布資料預估，101 年全球經濟將成長 2.5%，不如 100 年的 3.0%，且貿易成長步伐疲弱，預期 102 年經濟將成長 2.6%。其中美國經濟成長率雖由 100 年的 1.8% 上升至 101 年的 2.2%，但 102 年經濟成長率恐再降至 1.9%，此外，美國 12 月消費者信心指數由 11 月的 82.7 下降至 72.9，顯示全球經濟仍瀰漫著保守的態勢。展望 102 年，由於智慧型手機、平板電腦等推陳出新、搭載 Win 8 系統的手持行動裝置陸續上市，且適逢我農曆年節備貨等因素，將對我國資通訊、電子、塑化等產品之需求增加，有助於我外貿成長，惟目前美國失業嚴重及歐債危機持續等不確定因素仍存在，我仍應審慎看待外貿情勢。

一、出口概況

101年1-11月我國紡織品出口值為108.60億美元，佔全國出口總值(2,750.14億美元)之4%，較去年同期衰退8%；出口量為221.23萬公噸，較去年同期衰退2%；出口單價則較去年同期衰退6%。

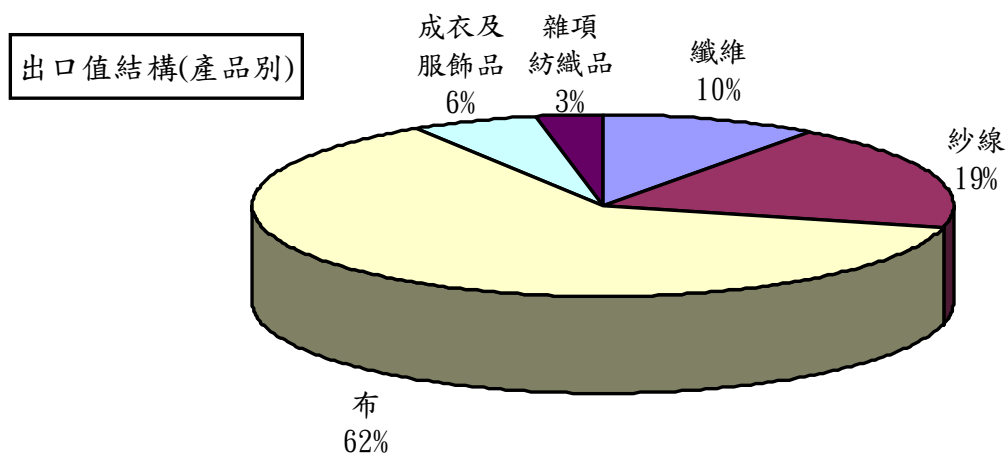
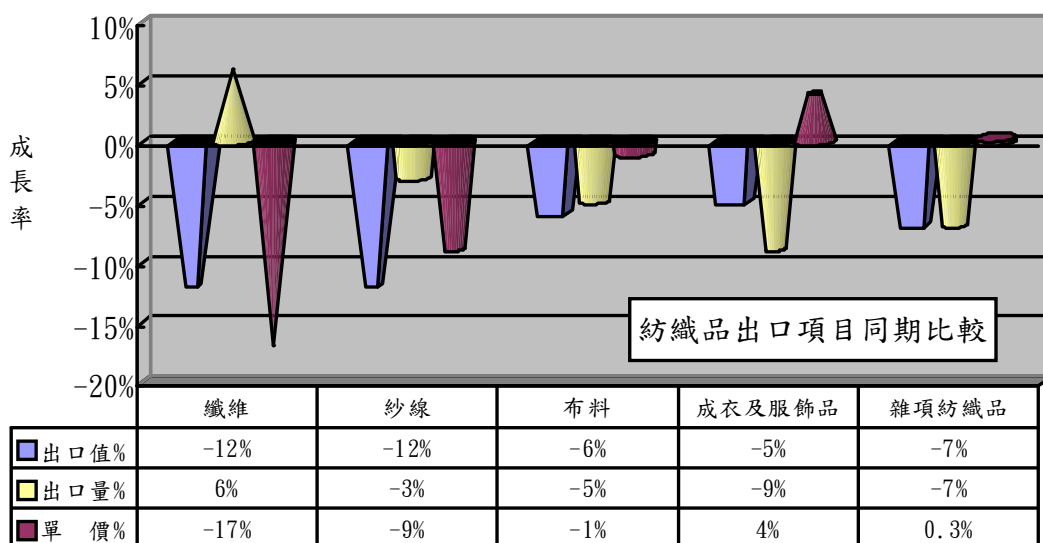
產業別	紡織品	機械及 電機設備	基本金屬 及其製品	精密儀器 鐘錶樂器	塑膠橡膠 及其製品	礦產品	化學品
出口值 (億美元)	108.60	1,268.94	258.11	212.47	221.32	198.62	190.13
佔總出口 值比重	4%	46.1%	9.4%	7.7%	8%	7.2%	6.9%
同期比較	-8%	-5	-7%	-4%	-5%	20%	-9%



(一)主要出口項目分析：

紡織品出口仍以布料為大宗，出口值達66.66億美元，佔出口總值之62%，較去年同期衰退6%；出口量為87.19萬公噸，較去年同期衰退5%；出口單價則較去年同期衰退1%。

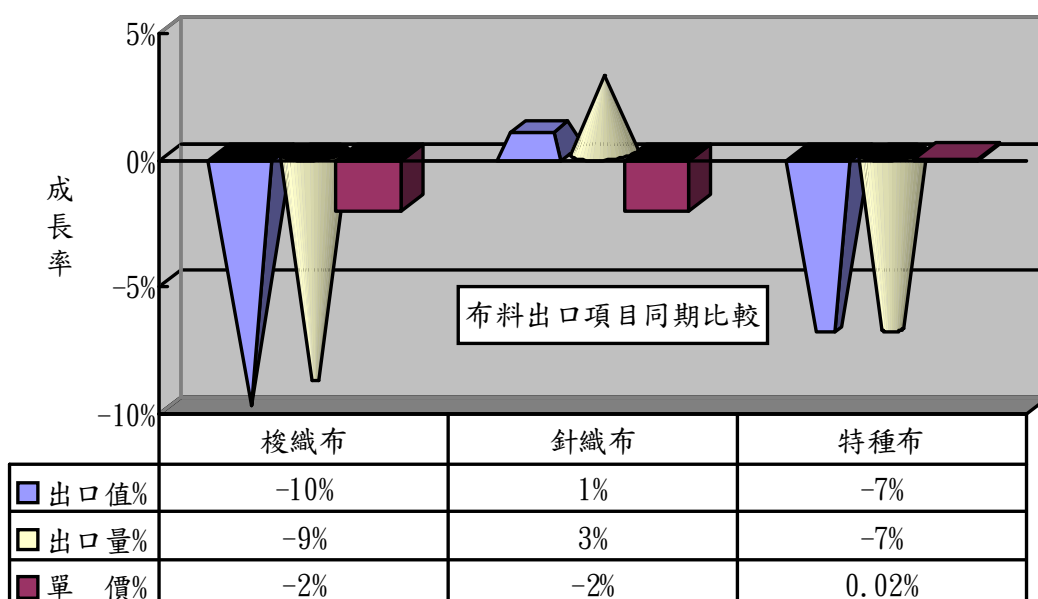
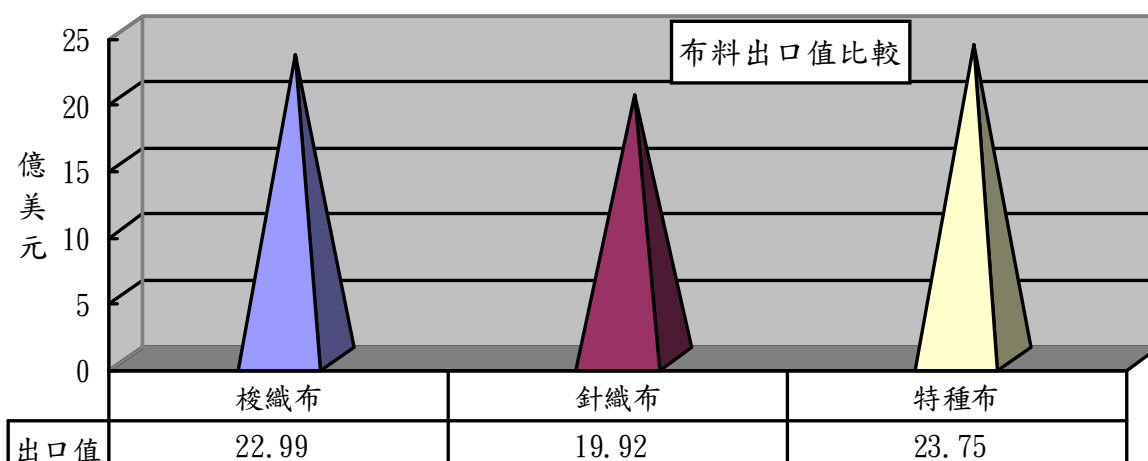
項 目	出口值 (億美元)	比重 (%)	同期 比較 (%)	出口量 (萬公噸)	同期 比較 (%)	單價 (美元/ 公斤)	同期 比較 (%)
1.纖維	10.94	10	-12	55.39	6	1.97	-17
2.紗線	20.48	19	-12	66.04	-3	3.10	-9
3.布料	66.66	62	-6	87.19	-5	7.65	-1
4.成衣及服飾品	6.84	6	-5	3.12	-9	21.94	4
5.雜項紡織品	3.68	3	-7	9.49	-7	3.88	0.3
合 計	108.60	100	-8	221.23	-2	4.91	-6



(二)布類出口項目分析：

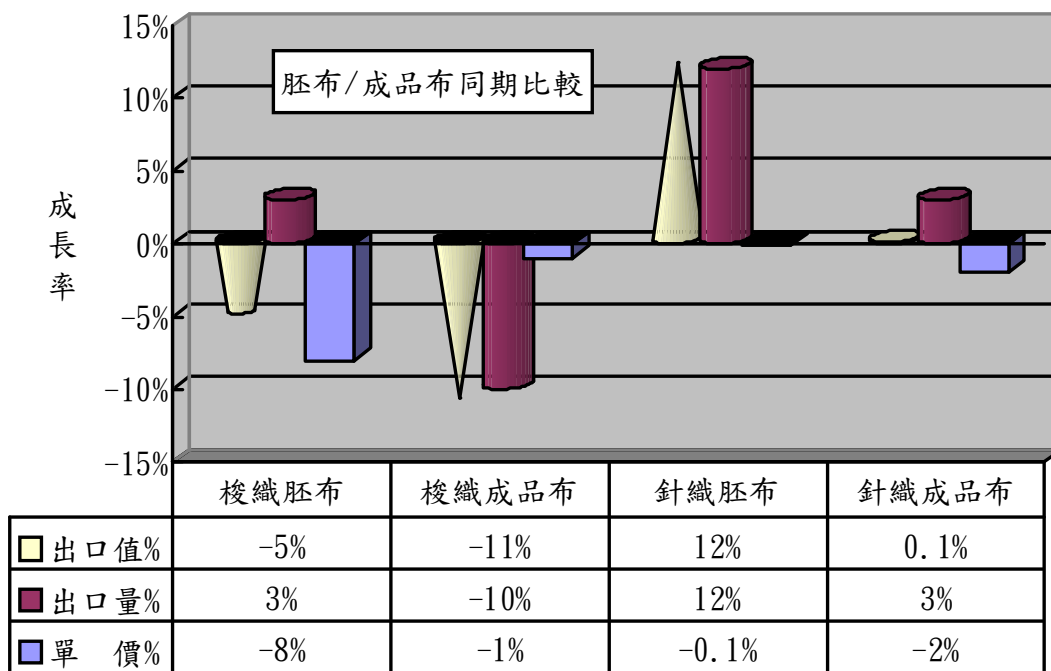
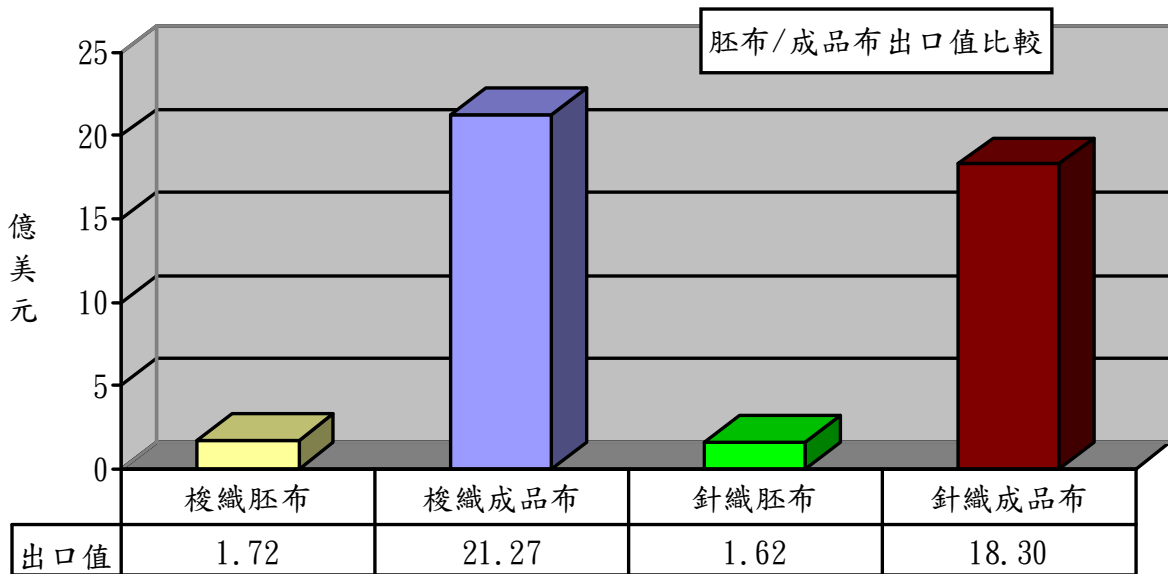
布料產品中以特種布為出口大宗，出口值達23.75億美元，佔布料出口值之36%，較去年同期衰退7%；其次為梭織布，出口值達22.99億美元，佔34%，較去年同期衰退10%。

項 目	出口值 (億美元)	佔布料 比重 (%)	同期 比較 (%)	出口量 (萬公噸)	同期 比較 (%)	單價 (美元/ 公斤)	同期 比較 (%)
1.梭織布	22.99	34	-10	29.76	-9	7.73	-2
2.針織布	19.92	30	1	23.86	3	8.35	-2
3.特種布	23.75	36	-7	33.57	-7	7.07	0.02
合 計	66.66	100	-6	87.19	-5	7.65	-1



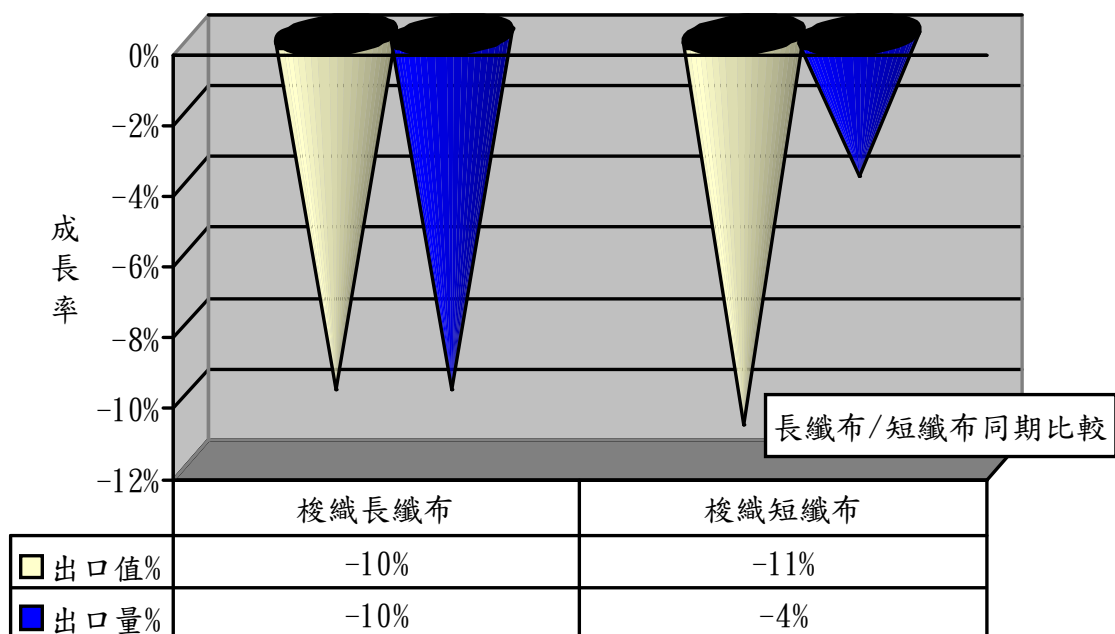
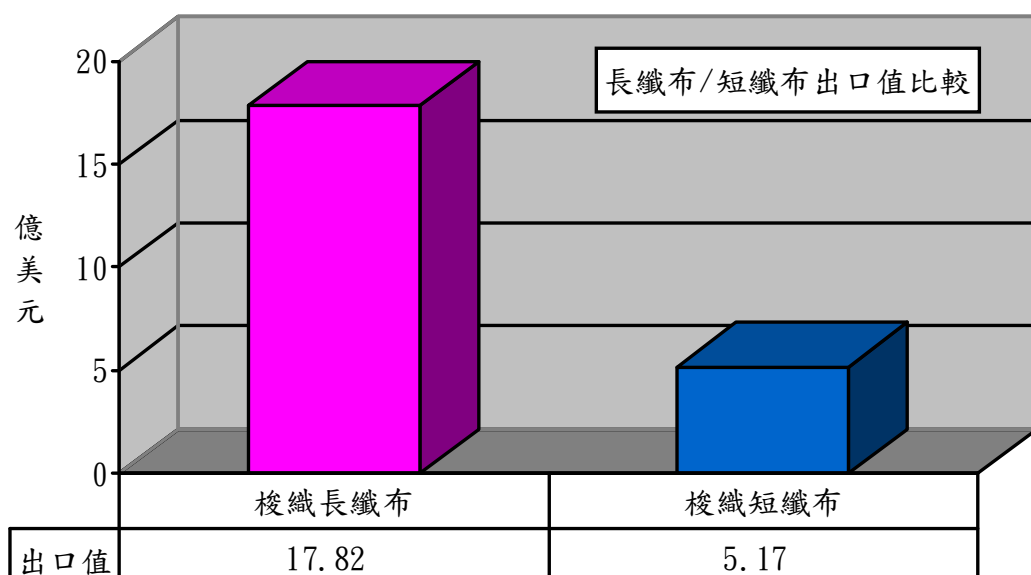
1、以胚布及成品布分析：

項 目	出口值 (億美元)	佔布料 比重 (%)	同期 比較 (%)	出口量 (萬公噸)	同期 比較 (%)	單價 (美元/ 公斤)	同期 比較 (%)
1.梭織胚布	1.72	2	-5	3.52	3	4.88	-8
2.梭織成品布	21.27	32	-11	26.24	-10	8.11	-1
3.針織胚布	1.62	2	12	2.40	12	6.74	-0.1
4.針織成品布	18.30	28	0.1	21.46	3	8.53	-2



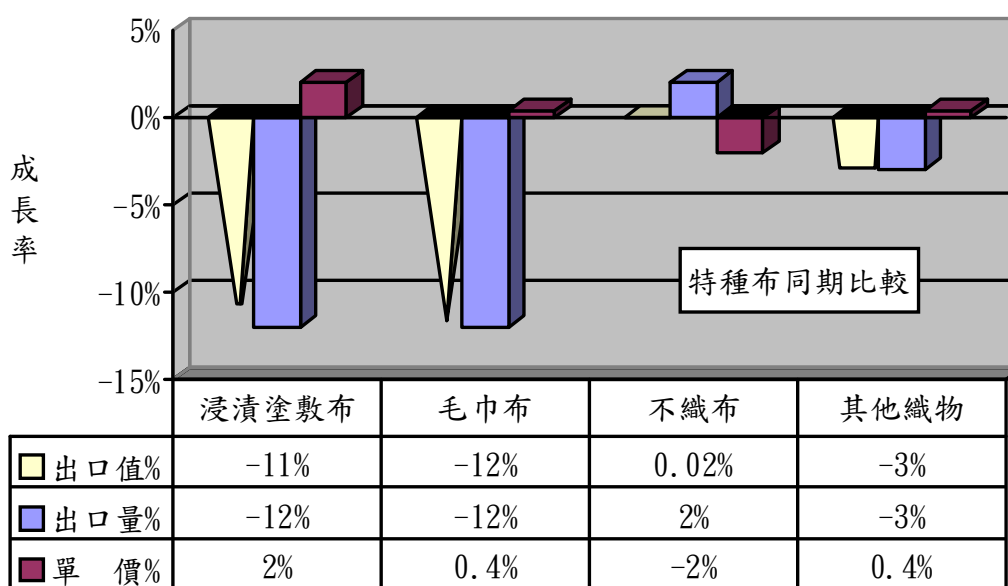
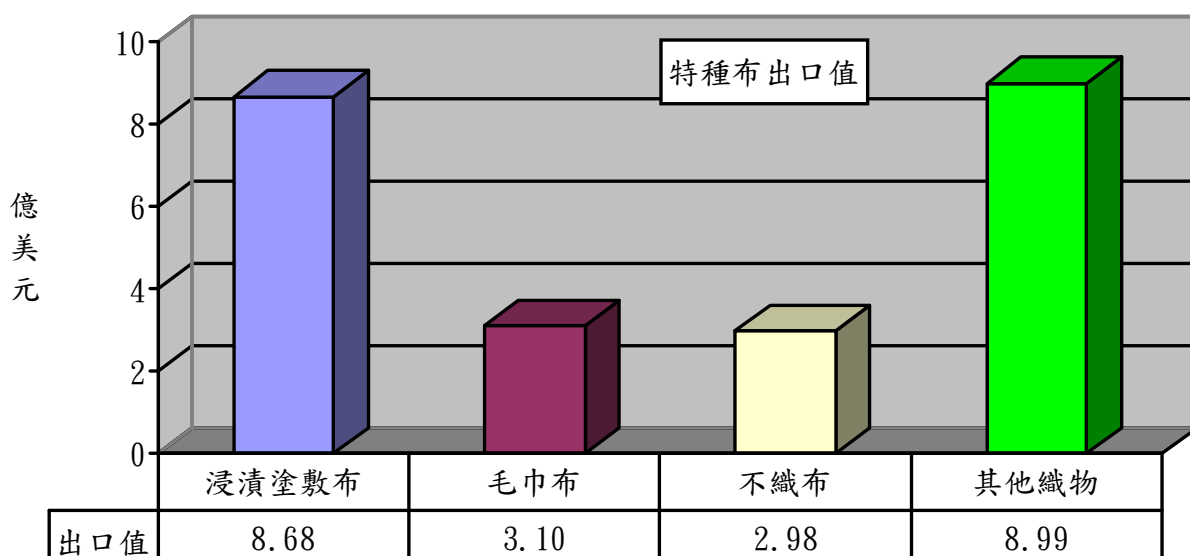
2、以梭織布主要項目分析：

項目	出口值 (億美元)	佔布料 比重(%)	同期比較 (%)	出口量 (萬公噸)	同期比較 (%)
1.梭織長纖布	17.82	26	-10	23.58	-10
2.梭織短纖布	5.17	8	-11	6.18	-4



3、以特種布主要項目分析：

項 目	出口值 (億美元)	佔布料 比重 (%)	同期 比較 (%)	出口量 (萬公噸)	同期 比較 (%)	單價 (美元 /公斤)	同期 比較 (%)
1.浸漬塗敷加工布	8.68	13	-11	11.74	-12	7.39	2
2.毛巾布	3.10	5	-12	4.22	-12	7.36	0.4
3.不織布	2.98	4	0.02	6.77	2	4.40	-2
4.其他織物	8.99	14	-3	10.84	-3	8.29	0.4
合 計	23.75	36	-7	33.57	-7	7.07	0.02

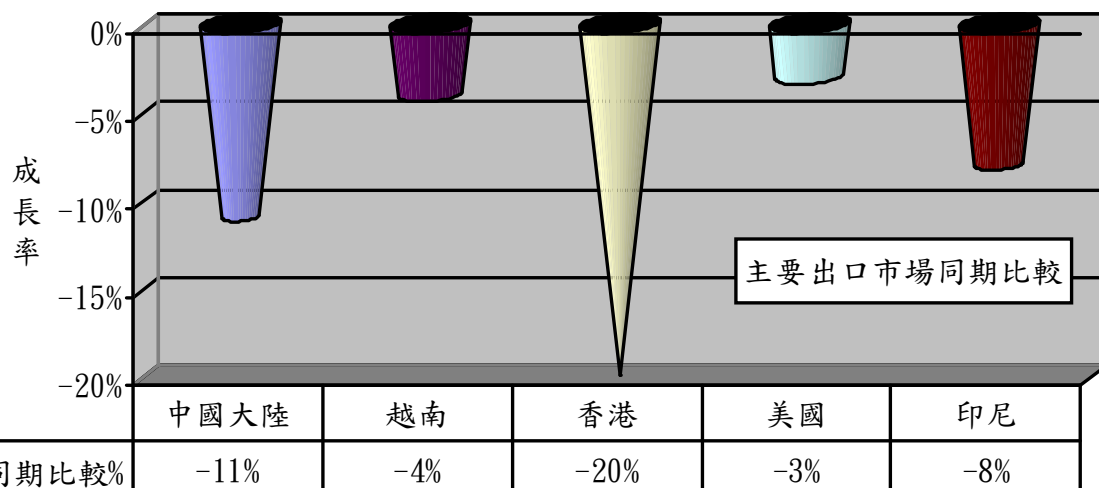
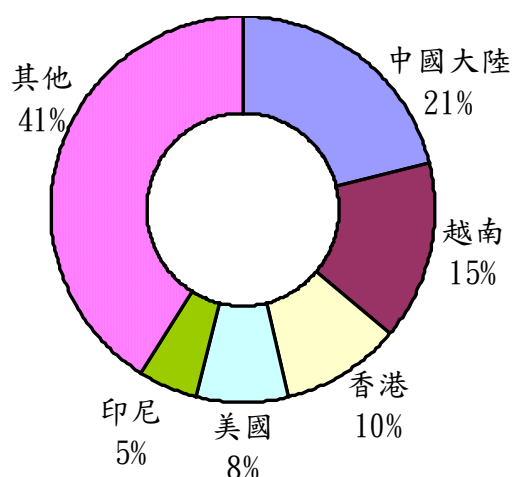


二、主要出口市場

101年1-11月我國紡織品第一大出口市場為中國大陸，出口值達23.03億美元，佔紡織品出口值之21%，較去年同期衰退11%。

排名	主要出口地區	出口值(億美元)	佔總出口值比重(%)	同期比較(%)
1	中國大陸	23.03	21	-11
2	越南	16.18	15	-4
3	香港	10.85	10	-20
4	美國	8.69	8	-3
5	印尼	5.54	5	-8
合計		64.29	59	-10

出口值結構(市場別)



(一)前五大出口市場主要出口項目分析：

我紡織品前5大出口市場中，均以布料產品為主，其中以輸印尼布料產品比重達8成為最多。

出口地區	主要出口項目	出口值 (億美元)	佔出口至該 地區紡織品 比重(%)	同期比較 (%)
1.中國大陸	布料	14.06	61	-11
	紗線	6.55	28	-10
2.越南	布料	11.02	68	0.02
	紗線	2.27	14	-25
3.香港	布料	8.09	75	-19
	紗線	2.00	18	-29
4.美國	布料	3.51	40	8
	成衣及服飾品	3.24	37	-8
5.印尼	布料	4.63	84	-4
	紗線	0.34	6	-3

(二)101年1-11月我國紡織品經香港轉口至中國大陸統計：

項目	金額 (百萬美元)	比重 (%)	成長率 (%)
1.纖維	4.05	1	-39
2.紗線	160.42	23	-17
3.布料	526.08	75	-13
4.成衣及服飾品	3.42	--	-33
5.雜項紡織品	11.18	1	-1
合計	705.15	100	-14

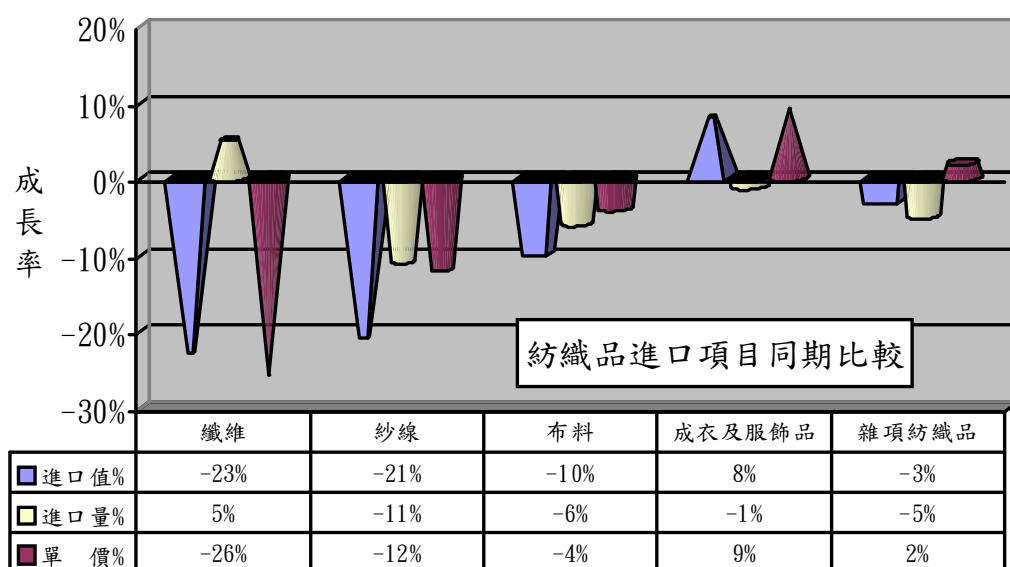
三、進口概況

101年1-11月我國紡織品進口值為30.55億美元，佔全國進口總值(2,487.56億美元)之1.2%，較去年同期衰退7%；進口量為58.82萬公噸，較去年同期衰退1%。

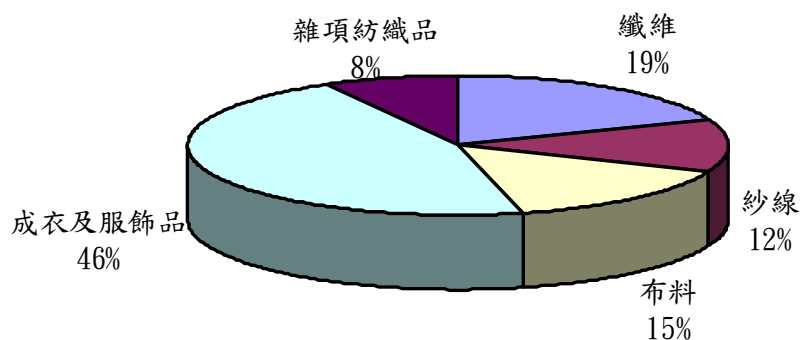
(一)紡織品進口項目分析：

紡織品進口以成衣及服飾品為大宗，進口值為13.99億美元，佔進口總值46%。

項 目	進口值 (億美元)	比重 (%)	同期 比較 (%)	進口量 (萬公噸)	同期 比較 (%)	單價 (美元/ 公斤)	同期 比較 (%)
1.纖維	5.93	19	-23	26.66	5	2.22	-26
2.紗線	3.74	12	-21	8.76	-11	4.26	-12
3.布料	4.51	15	-10	7.30	-6	6.17	-4
4.成衣及服飾品	13.99	46	8	10.40	-1	13.46	9
5.雜項紡織品	2.38	8	-3	5.70	-5	4.18	2
合 計	30.55	100	-7	58.82	-1	5.19	-6



進口值結構(產品別)



四、主要進口來源

101年1-11月我國紡織品首要進口來源為中國大陸，進口值為10.83億美元，佔紡織品進口值之35%，較去年同期成長2%。

排名	主要進口地區	進口值(億美元)	佔進口總值比重(%)	同期比較(%)
1	中國大陸	10.83	35	2
2	越南	2.78	9	-10
3	歐盟	2.65	9	-7
4	美國	2.40	8	-3
5	日本	2.30	8	-9
合計		20.96	69	-3

(一)前五大進口來源之主要進口項目分析：

我紡織品前5大進口來源中，自中國大陸、越南及歐盟進口以成衣及服飾品為主，美國則以纖維為大宗達70%，日本則以布料為大宗。

進口地區	主要進口項目	進口值(億美元)	佔自該地區進口紡織品比重(%)	同期比較(%)
1.中國大陸	成衣及服飾品	6.74	62	9
	布料	1.52	14	1
2.越南	成衣及服飾品	1.95	70	7
	紗線	0.29	10	-39
3.歐盟	成衣及服飾品	1.41	53	11
	纖維	0.46	17	5
4.美國	纖維	1.68	70	-7
	紗線	0.33	14	27
5.日本	布料	0.88	38	-14
	成衣及服飾品	0.64	28	-12

(二)101年1-11月中國大陸紡織品經香港轉口至台灣統計：

項目	金額 (百萬美元)	比重 (%)	成長率 (%)
1.纖維	--	--	--
2.紗線	2.98	2	-26
3.布料	2.70	1	-38
4.成衣及服飾品	180.64	96	-8
5.雜項紡織品	2.38	1	-35
合計	188.70	100	-9

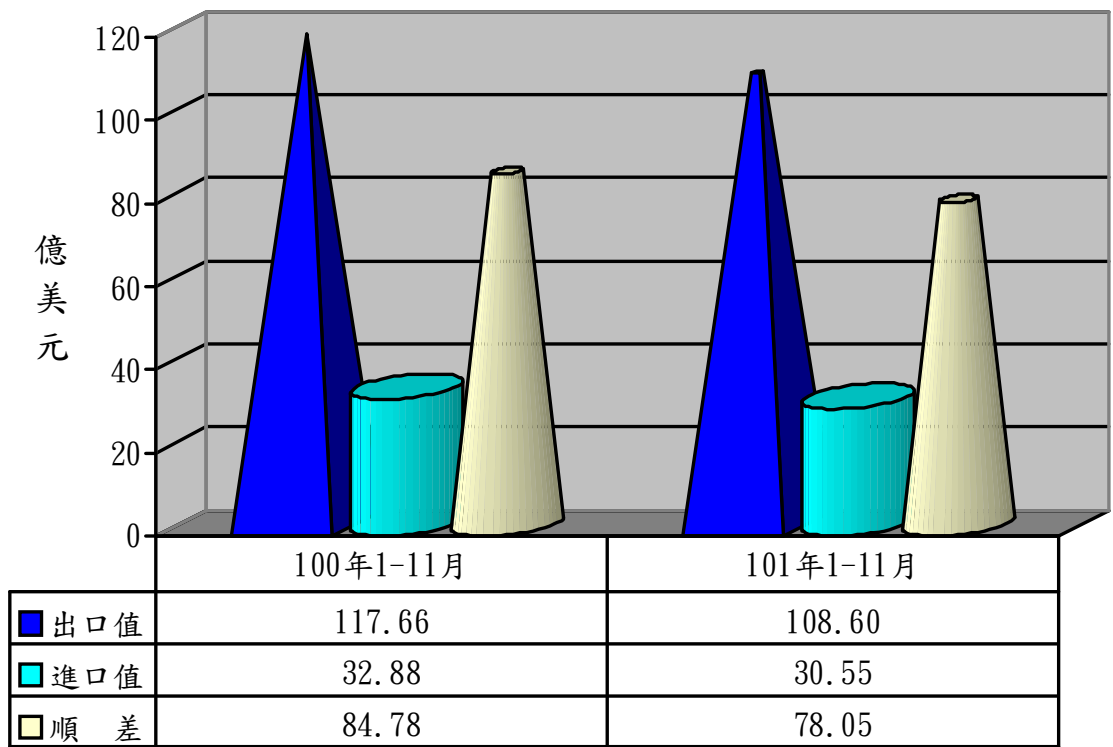
五、外銷訂單

依據經濟部統計處外銷訂單統計資料，101年11月份紡織品接單金額為10.39億美元，較去年同期衰退3%。101年1-11月累計接單金額為120.19億美元，較去年同期衰退2%。

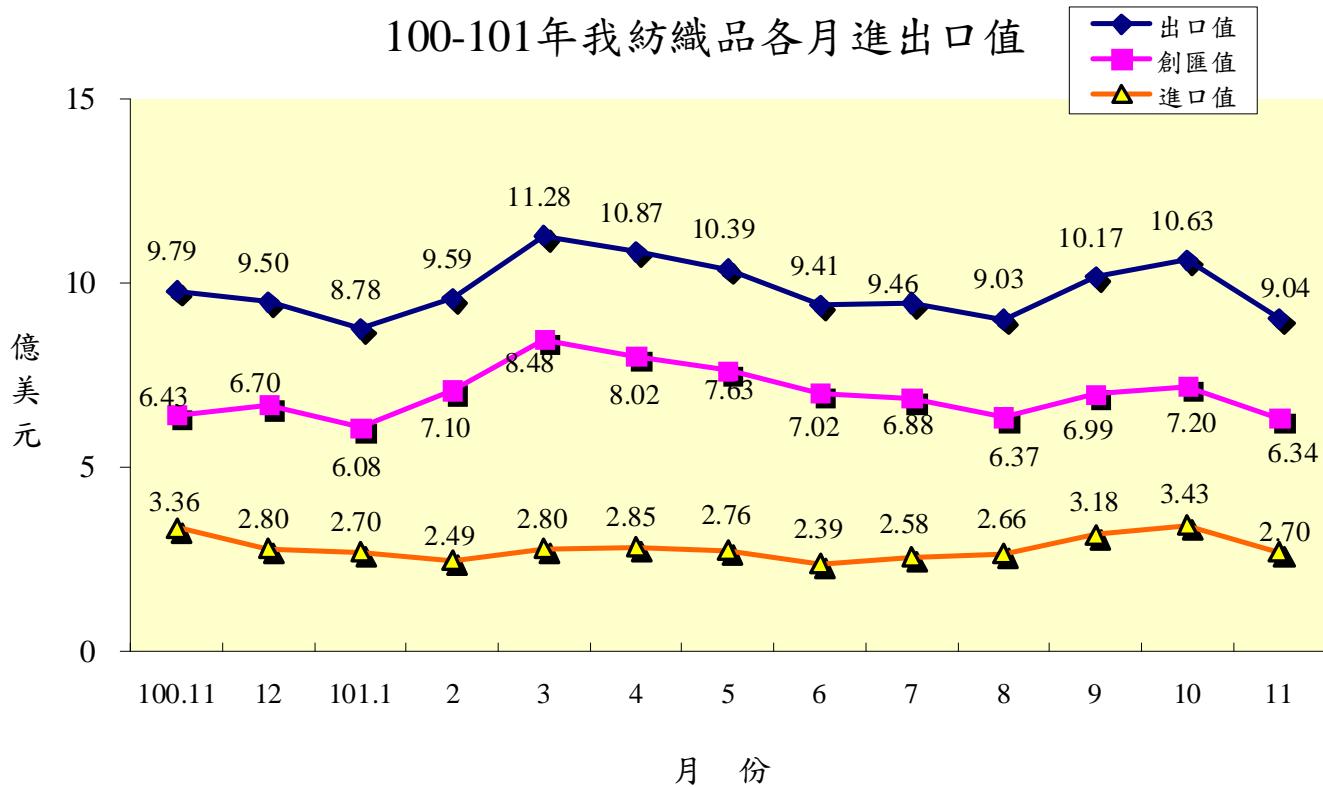
六、貿易順差

(一) 去(100)年度我國紡織品出口值為127.16億美元，進口值為35.69億美元，貿易順差為91.47億美元，較99年同期增加7.50億美元，成長9%，僅次於「機械及電機設備」與「塑膠、橡膠及其製品」、「精密儀器、鐘錶、樂器」，為我國第4大創匯產業。

(二) 今(101)年1-11月紡織品出口值為108.60億美元，進口值為30.55億美元，貿易順差為78.05億美元，較去年同期減少6.73億美元，衰退8%。



100-101年我紡織品各月進出口值



七、2011-2012年1-11月我國主要出口項目進出口值及創匯狀況

單位:億美元

年度	項目 進出口值	全國	成長率	紡織品	成長率	機 械 及電機 設 備	成長率	基 本 金 屬 及 其 製 品	成長率	精 密 儀 器 鐘 錶 樂 器	成長率	塑 膠 橡 膠 及 其 製 品	成長率	礦 產 品	成長率	化 學 品	成長率
2011 1-11月	出口值	2,843.52	13.4%	117.66	13.9%	1,329.54	11.1%	278.36	17.8%	221.89	1.5%	231.87	14.3%	165.02	21.4%	208.76	18.4%
	進口值	2,599.90	13.5%	32.88	25.9%	825.12	4.5%	252.25	13.3%	103.71	4.1%	76.48	14.9%	627.97	23.8%	316.84	19.0%
	順逆差	243.62	11.9%	84.78	9.9%	504.42	24.0%	26.11	89.6%	118.17	-0.6%	155.38	14.0%	-462.95	-24.7%	-108.08	-20.2%
2011 1-12月	出口值	3,082.99	12.3%	127.17	12.5%	1,443.26	9.9%	301.84	16.6%	239.12	1.2%	252.01	13.2%	179.23	20.7%	224.68	16.9%
	進口值	2,816.05	12.1%	35.70	23.0%	890.44	2.9%	270.62	11.1%	112.71	3.8%	82.40	12.6%	682.83	23.4%	340.40	16.0%
	順逆差	266.94	14.3%	91.48	8.9%	552.82	23.5%	31.23	103.9%	126.41	-1.0%	169.60	13.5%	-503.60	-24.4%	-115.72	-14.4%
2012 1月	出口值	210.80	-16.8%	8.78	-14.5%	94.28	-21.5%	22.71	-9.2%	16.60	-16.1%	16.88	-17.6%	10.75	-27.2%	16.19	-14.3%
	進口值	206.60	-11.9%	2.70	-16.8%	63.96	-19.1%	17.05	-27.5%	6.35	-24.8%	5.89	-18.7%	59.14	17.0%	21.63	-24.0%
	順逆差	4.20	-77.6%	6.08	-13.4%	30.32	-26.1%	5.66	279.3%	10.25	-9.7%	10.99	-17.0%	-48.40	-35.2%	-5.44	43.2%
2012 1-2月	出口值	444.85	-4.5%	18.37	-3.1%	198.07	-8.9%	44.83	0.6%	34.17	-7.9%	37.62	-3.4%	10.75	-61.6%	33.99	-11.0%
	進口值	412.36	-5.8%	5.20	-2.3%	126.30	-12.7%	35.32	-18.6%	14.30	-11.6%	12.18	-7.1%	115.64	14.9%	45.59	-16.3%
	順逆差	32.49	16.3%	13.17	-3.5%	71.77	-1.3%	9.51	714.5%	19.87	-5.0%	25.44	-1.6%	-104.89	-44.3%	-11.60	28.8%
2012 1-3月	出口值	708.28	-4.0%	29.66	-5.4%	315.71	-6.7%	70.07	-2.3%	53.52	-9.4%	59.64	-4.2%	49.35	11.1%	54.87	-9.4%
	進口值	651.70	-5.9%	7.99	-6.3%	196.22	-13.7%	56.60	-18.0%	22.38	-18.3%	18.96	-7.9%	184.52	17.2%	71.53	-18.4%
	順逆差	56.59	24.3%	21.67	-5.0%	119.49	7.5%	13.47	399.9%	31.14	-1.7%	40.69	-2.4%	-135.17	-19.6%	-16.66	38.6%
2012 1-4月	出口值	963.71	-4.7%	40.53	-6.4%	433.53	-6.7%	95.06	-3.3%	72.01	-9.1%	80.61	-5.2%	65.60	7.3%	73.04	-11.4%
	進口值	900.20	-3.8%	10.84	-6.0%	266.32	-11.1%	77.26	-17.8%	31.81	-14.7%	25.78	-7.7%	262.78	19.0%	97.94	-16.7%
	順逆差	63.51	-15.3%	29.69	-6.6%	167.21	1.3%	17.79	310.4%	40.19	-4.1%	54.83	-4.0%	-197.18	-23.4%	-24.90	29.2%
2012 1-5月	出口值	1,224.66	-5.0%	50.91	-7.3%	553.37	-6.7%	120.49	-4.1%	91.23	-9.5%	101.77	-5.6%	85.17	10.4%	90.93	-12.3%
	進口值	1,138.55	-5.3%	13.60	-6.3%	338.74	-12.5%	100.11	-16.7%	41.03	-16.1%	33.07	-7.4%	323.94	14.2%	125.41	-16.1%
	順逆差	86.11	-1.4%	37.31	-7.6%	214.63	4.0%	20.38	269.6%	50.20	-3.3%	68.70	-4.7%	-238.77	-15.6%	-34.49	24.7%
2012 1-6月	出口值	1,468.04	-4.7%	60.32	-7.3%	668.73	-6.2%	143.18	-4.6%	110.06	-8.9%	121.13	-5.2%	100.45	8.3%	107.79	-10.5%
	進口值	1,356.10	-5.8%	15.99	-6.2%	407.45	-12.4%	119.85	-16.0%	51.08	-12.5%	39.12	-8.9%	380.12	11.7%	150.02	-15.6%
	順逆差	111.94	10.7%	44.33	-7.7%	261.29	5.3%	23.33	216.0%	58.99	-5.5%	82.01	-3.4%	-279.67	-13.0%	-42.22	26.2%
2012 1-7月	出口值	1,716.50	-5.8%	69.76	-8.1%	789.01	-6.8%	167.49	-5.8%	129.24	-9.9%	142.04	-6.5%	113.28	2.4%	123.66	-10.7%
	進口值	1,595.42	-5.4%	18.57	-6.1%	483.45	-10.8%	140.45	-14.6%	61.28	-10.9%	45.93	-8.0%	440.77	8.5%	178.69	-13.7%
	順逆差	121.08	-10.3%	51.19	-8.8%	305.56	0.1%	27.03	105.2%	67.96	-9.0%	96.11	-5.7%	-327.49	-10.8%	-55.02	19.6%
2012 1-8月	出口值	1,963.35	-5.6%	78.79	-8.7%	905.76	-6.6%	189.69	-7.2%	148.94	-9.4%	161.51	-6.8%	132.06	11.1%	138.55	-11.8%
	進口值	1,809.08	-5.7%	21.23	-7.3%	550.06	-10.5%	158.52	-16.1%	70.33	-10.0%	52.06	-7.8%	495.82	8.6%	203.75	-14.1%
	順逆差	154.27	-4.4%	57.56	-9.2%	355.70	0.2%	31.17	100.4%	78.61	-8.9%	109.46	-6.3%	-363.76	-7.8%	-65.20	18.6%
2012 1-9月	出口值	2,235.56	-3.9%	88.96	-7.9%	1,030.89	-5.2%	213.59	-6.7%	170.91	-6.5%	181.83	-5.6%	155.88	20.9%	156.32	-10.0%
	進口值	2,039.93	-5.0%	24.42	-6.0%	616.42	-9.9%	177.88	-15.1%	80.35	-6.7%	59.14	-6.2%	558.89	8.3%	229.48	-13.5%
	順逆差	195.62	9.0%	64.54	-8.6%	414.47	2.8%	35.71	85.2%	90.55	-6.2%	122.70	-5.2%	-403.01	-4.1%	-73.16	20.0%
2012 1-10月	出口值	2,501.33	-3.7%	99.55	-7.7%	1,151.58	-5.2%	237.71	-6.7%	192.84	-5.0%	202.59	-4.8%	177.30	20.5%	173.74	-9.5%
	進口值	2,272.63	-4.7%	27.85	-5.7%	683.36	-9.6%	198.01	-14.4%	89.66	-6.1%	66.41	-5.1%	621.37	8.0%	255.39	-13.2%
	順逆差	228.70	7.4%	71.70	-8.4%	468.23	2.1%	39.70	69.6%	103.18	-4.1%	136.18	-4.7%	-444.07	-3.7%	-81.65	20.1%
2012 1-11月	出口值	2,750.14	-3.3%	108.60	-7.7%	1,268.94	-4.5%	258.11	-7.3%	212.47	-4.2%	221.32	-4.5%	198.62	20.4%	190.13	-8.9%
	進口值	2,487.56	-4.3%	30.55	-7.1%	745.34	-9.7%	213.87	-15.1%	97.24	-6.2%	72.84	-4.8%	685.86	9.4%	276.10	-12.8%
	順逆差	262.59	7.2%	78.05	-7.9%	523.60	3.8%	44.24	67.3%	115.23	-2.4%	148.48	-4.4%	-487.24	-5.5%	-85.97	20.4%

※資料來源：紡拓會根據財政部統計處資料編製