



101年1-10月我國紡織品
進出口貿易概況

紡拓會產經資訊處
101年12月

目 錄

簡析-----	1
一、出口概況-----	3
二、主要出口市場-----	9
三、進口概況-----	11
四、主要進口來源-----	12
五、外銷訂單-----	13
六、貿易順差-----	13
七、2011-2012年1-10月至我國主要出口項目進出口值及創匯狀況	15

簡 析

依據我國海關進出口貿易統計資料顯示，101 年 1-10 月我國貨品出口總值為 2,501.33 億美元，較去年同期衰退 3.7%；進口總值為 2,272.63 億美元，較去年同期衰退 5%，貿易順差 228.70 億美元，較去年同期成長 7%。

在紡織品貿易方面，101 年 1-10 月我紡織品出口總值為 99.55 億美元，衰退 8%，進口總值為 27.85 億美元，衰退 6%，貿易順差為 71.70 億美元，較去年同期減少 6.65 億美元，衰退 8%。

以出口值分析，主要出口項目為布料(占 61%)，其次為紗線(占 19%)、纖維(占 10%)、成衣及服飾品(占 6%)及雜項紡織品(占 4%)；五大類產品均呈衰退，其中纖維及紗線均衰退 12%，其次為雜項紡織品衰退 8%，布料衰退 6%，成衣服飾品則衰退 5%。以進口值分析，主要進口項目以成衣及服飾品為大宗(占 45%)、其次為纖維(占 20%)、布料(占 15%)、紗線(占 12%)及雜項紡織品(占 8%)；各類產品僅成衣及服飾品成長 11%，其餘產品均呈衰退，分別為雜項紡織品-3%、布料-11%、纖維-20%及紗線-22%。

以出口地區分析，我紡織品第一大出口市場為中國大陸，其次為越南、香港、美國及印尼，合計佔出口總值近 6 成。在出口項目方面，五大出口市場均以布料產品為大宗，其中以輸印尼布料產品比重佔 84%為最多。進口地區方面，中國大陸亦為我排名第一的進口來源，其次為越南、歐盟、美國及日本，合計佔進口總值達 69%；其中自中國大陸、越南及歐盟之進口項目以成衣及服飾品為主，日本以布料為主，美國則以纖維為大宗達進口值之 70%。

據財政部統計處今(101)年 12 月 7 日發布之海關進出口貿易統計資料顯示，今年 1-11 月我國對外貿易總額達 5237.7 億美元，較去年同期縮減 3.7%，其中出口 2,750.1 億美元，縮減 3.3%，進口 2,487.6 億美元，減少 4.3%，累計出超 262.6 億美元，較去年同期增加 7.2%。

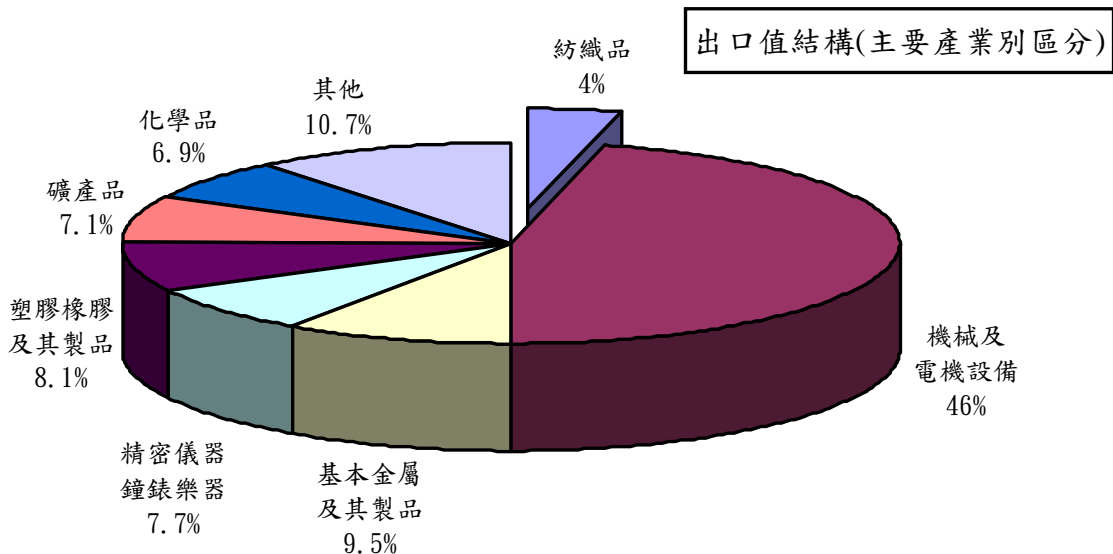
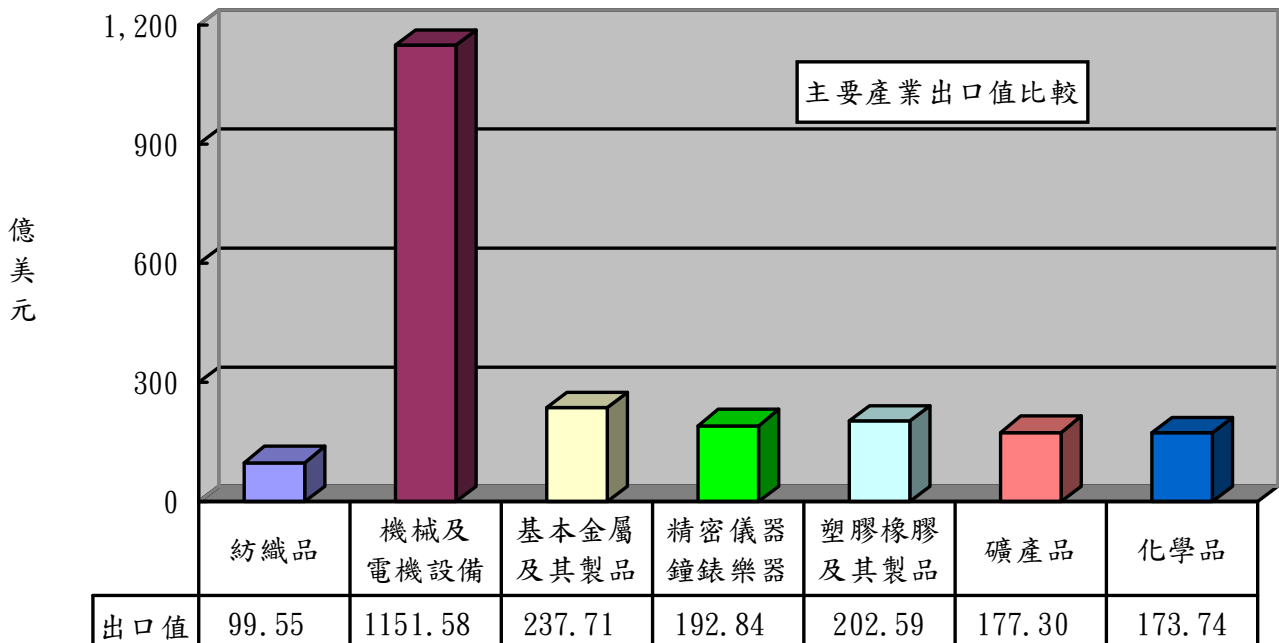
觀察今年以來，我國出口除 2 月（成長 10.3%）、9 月（成長 10.4%）及 11 月（成長 0.9%）呈正成長外，其餘各月多呈現下滑，惟自 7 月我出口衰減 11.5%達到最差之情況後，我國出口情勢有逐步回溫跡象。

另依據環球透視機構（GI）於 11 月發布資料預估，今年全球經濟將成長 2.5%，不如上年的 3.0%，全球經濟仍瀰漫著保守的態勢，且貿易成長步伐疲弱，預期今年全球出、進口將僅微幅成長 0.8%、0.4%，未來全球景氣復甦尚有風險。為有效提振我國出口動能，貿易局仍將持續推動「101 出口龍騰計畫」及「振興出口精進作法」。希望藉由強化出口精進作法，增添我出口動能。

一、出口概況

101年1-10月我國紡織品出口值為99.55億美元，佔全國出口總值(2,501.33億美元)之4%，較去年同期衰退8%；出口量為203.32萬公噸，較去年同期衰退2%；出口單價則較去年同期衰退6%。

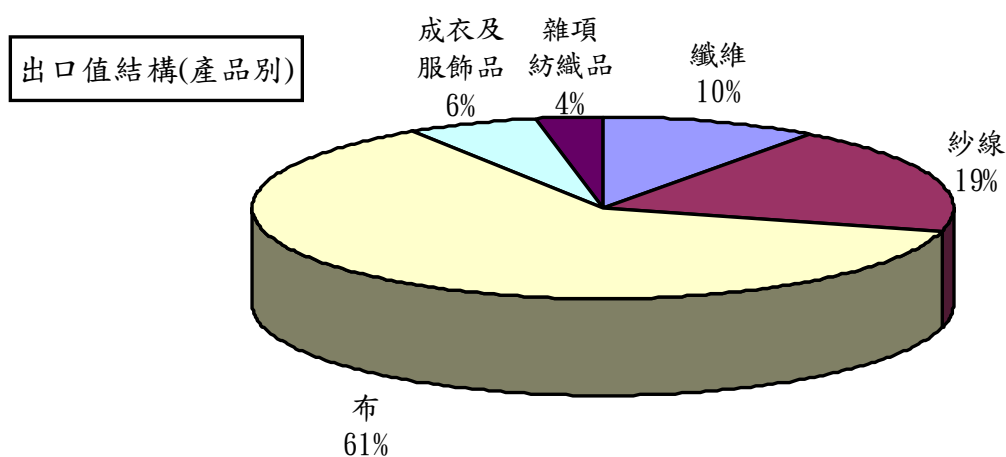
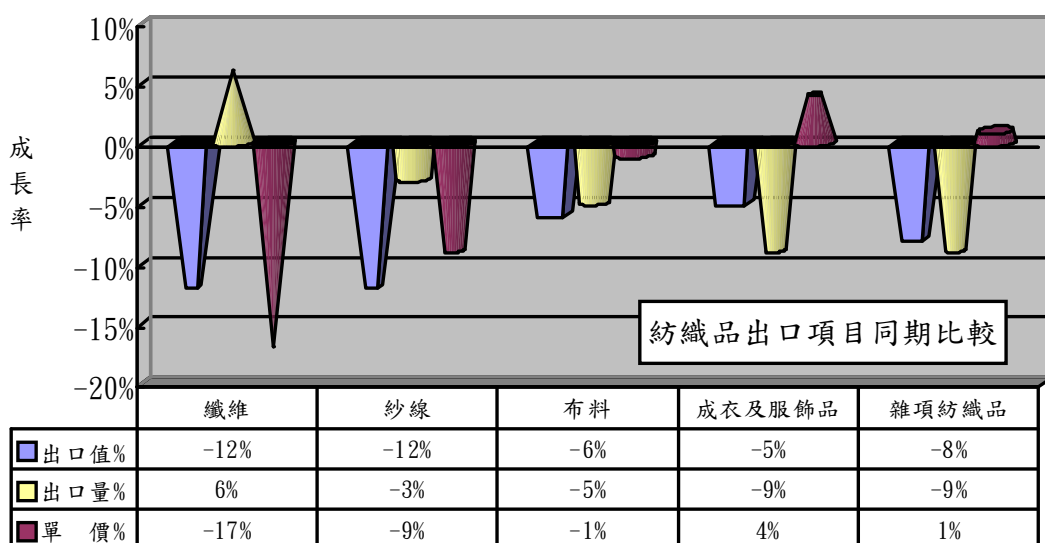
產業別	紡織品	機械及 電機設備	基本金屬 及其製品	精密儀器 鐘錶樂器	塑膠橡膠 及其製品	礦產品	化學品
出口值 (億美元)	99.55	1,151.58	237.71	192.84	202.59	177.30	173.74
佔總出口 值比重	4%	46%	9.5%	7.7%	8.1%	7.1%	6.9%
同期比較	-8%	-5	-7%	-5%	-5%	21%	-10%



(一)主要出口項目分析：

紡織品出口仍以布料為大宗，出口值達61億美元，佔出口總值之61%，較去年同期衰退6%；出口量為80.01萬公噸，較去年同期衰退5%；出口單價則較去年同期衰退1%。

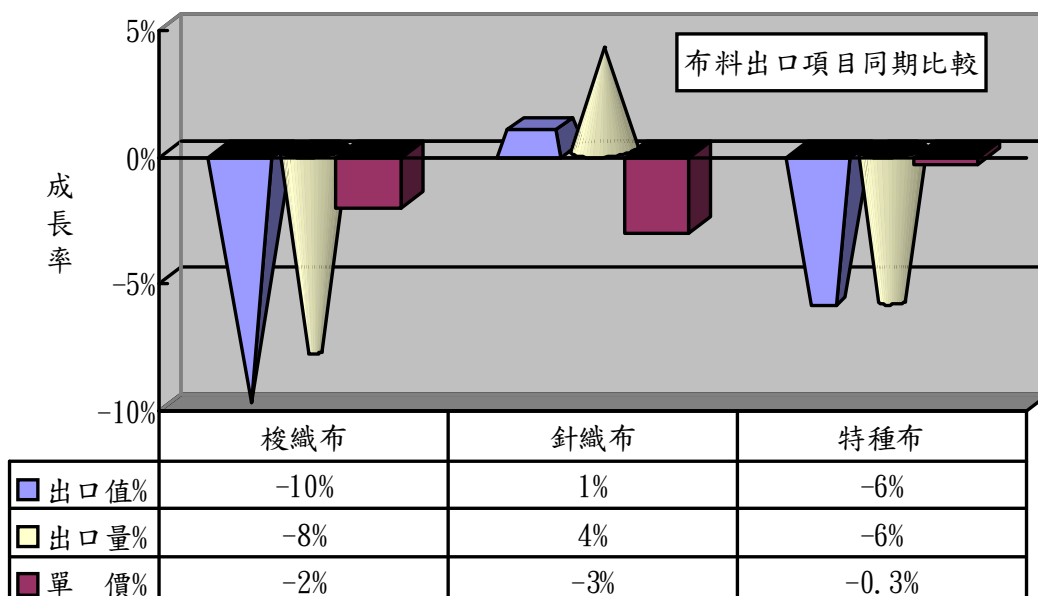
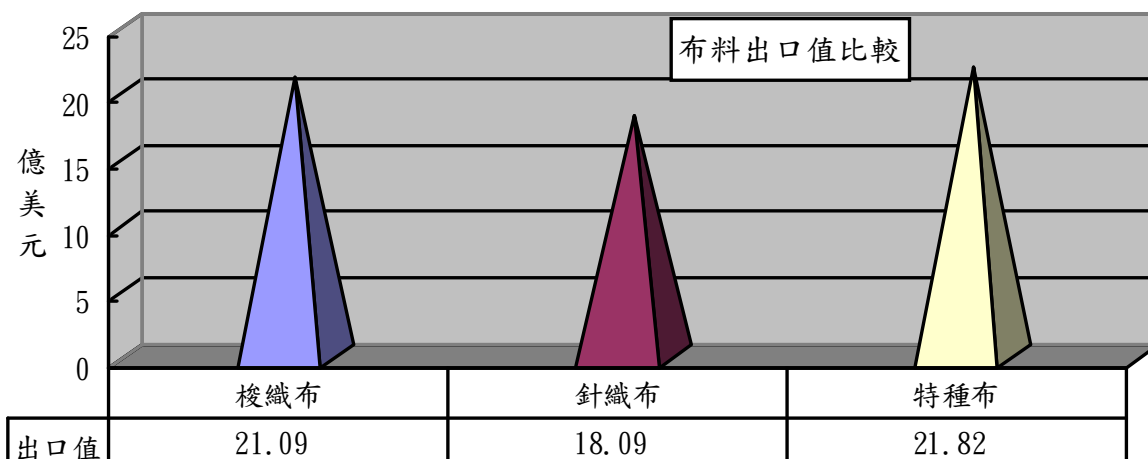
項 目	出口值 (億美元)	比重 (%)	同期 比較 (%)	出口量 (萬公噸)	同期 比較 (%)	單價 (美元/ 公斤)	同期 比較 (%)
1.纖維	10.12	10	-12	51.16	6	1.98	-17
2.紗線	18.82	19	-12	60.68	-3	3.10	-9
3.布料	61.00	61	-6	80.01	-5	7.62	-1
4.成衣及服飾品	6.29	6	-5	2.86	-9	21.95	4
5.雜項紡織品	3.32	4	-8	8.61	-9	3.86	1
合 計	99.55	100	-8	203.32	-2	4.90	-6



(二)布類出口項目分析：

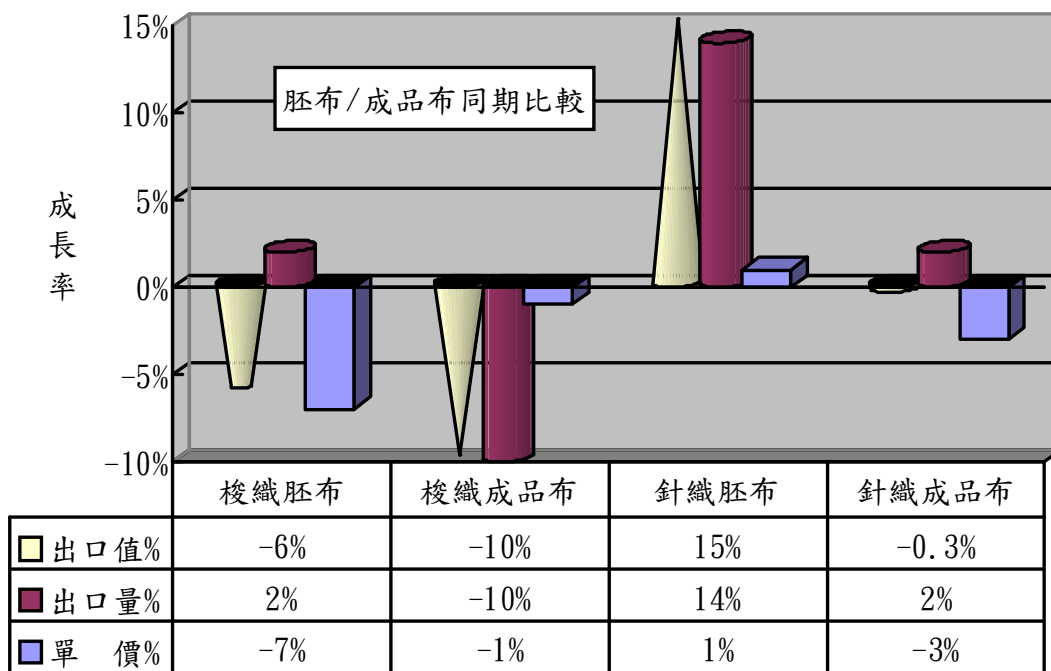
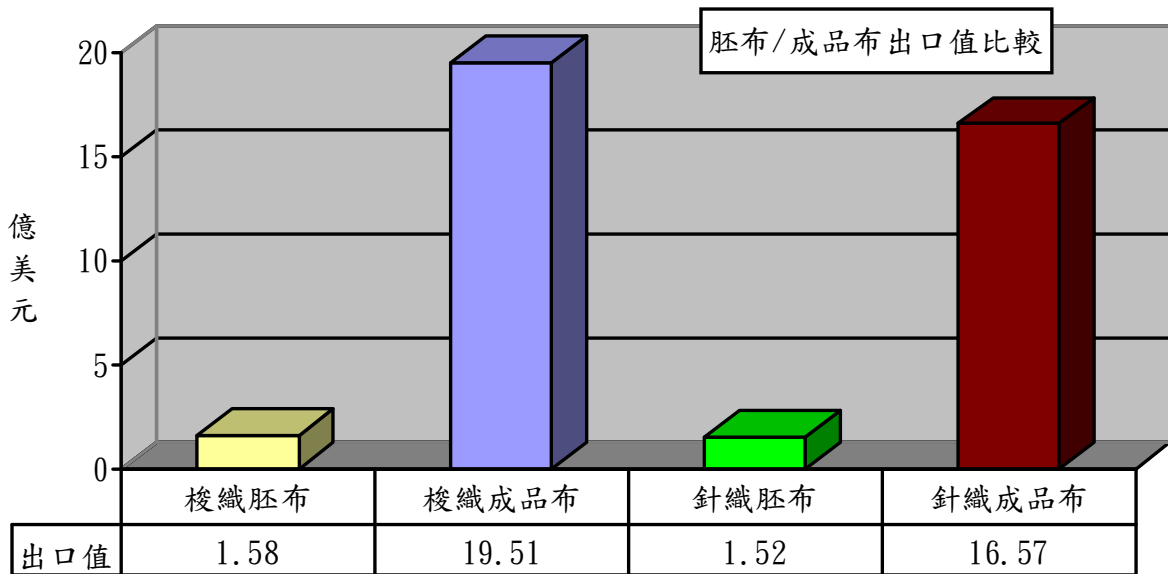
布料產品中以特種布為出口大宗，出口值達21.82億美元，佔布料出口值之36%，較去年同期衰退6%；其次為梭織布，出口值達21.09億美元，佔34%，較去年同期衰退10%。

項 目	出口值 (億美元)	佔布料 比重 (%)	同期 比較 (%)	出口量 (萬公噸)	同期 比較 (%)	單價 (美元/ 公斤)	同期 比較 (%)
1.梭織布	21.09	34	-10	27.37	-8	7.71	-2
2.針織布	18.09	30	1	21.72	4	8.33	-3
3.特種布	21.82	36	-6	30.91	-6	7.06	-0.3
合 計	61.00	100	-6	80.00	-5	7.62	-1



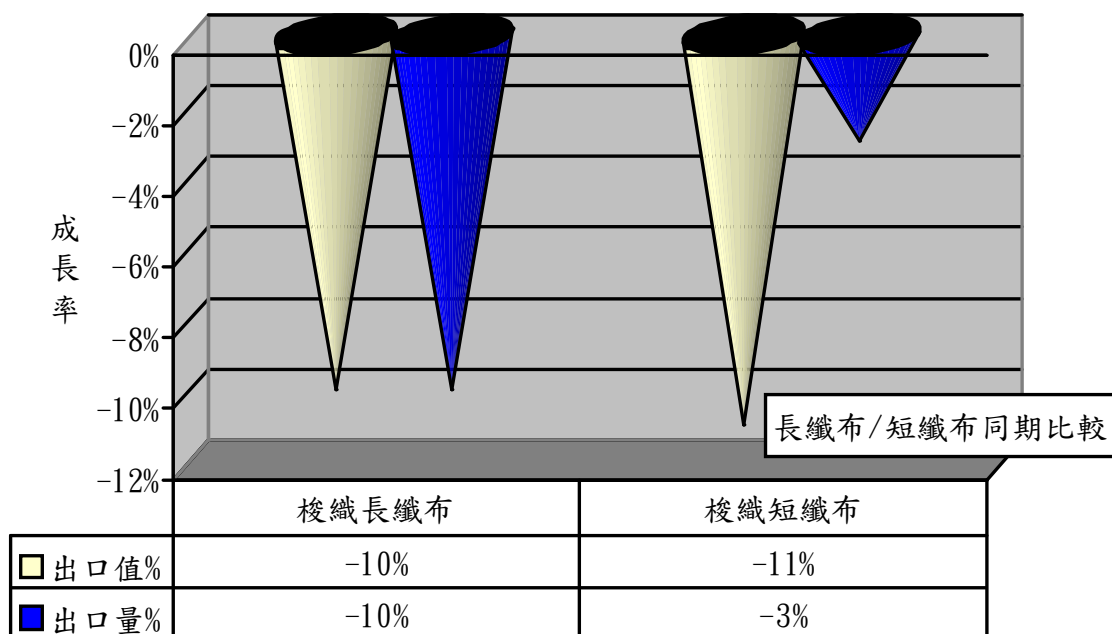
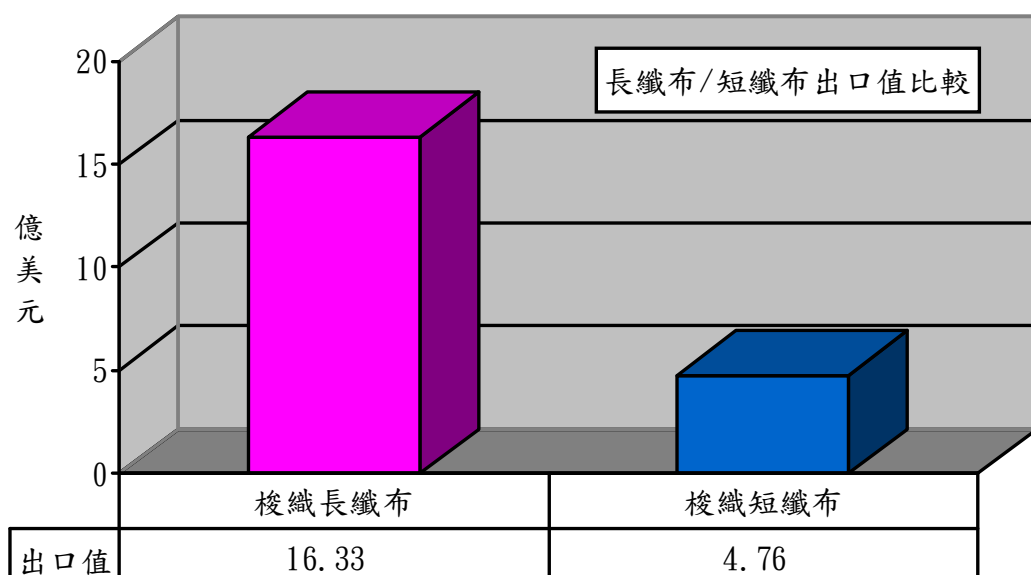
1、以胚布及成品布分析：

項 目	出口值 (億美元)	佔布料 比重 (%)	同期 比較 (%)	出口量 (萬公噸)	同期 比較 (%)	單價 (美元/ 公斤)	同期 比較 (%)
1.梭織胚布	1.58	2	-6	3.23	2	4.91	-7
2.梭織成品布	19.51	32	-10	24.14	-10	8.08	-1
3.針織胚布	1.52	3	15	2.24	14	6.76	1
4.針織成品布	16.57	27	-0.3	19.48	2	8.51	-3



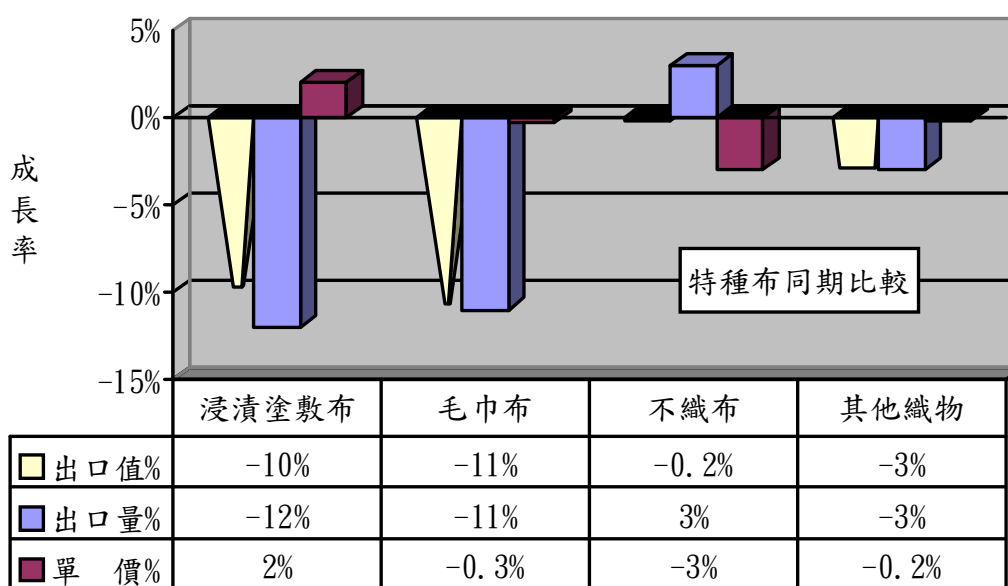
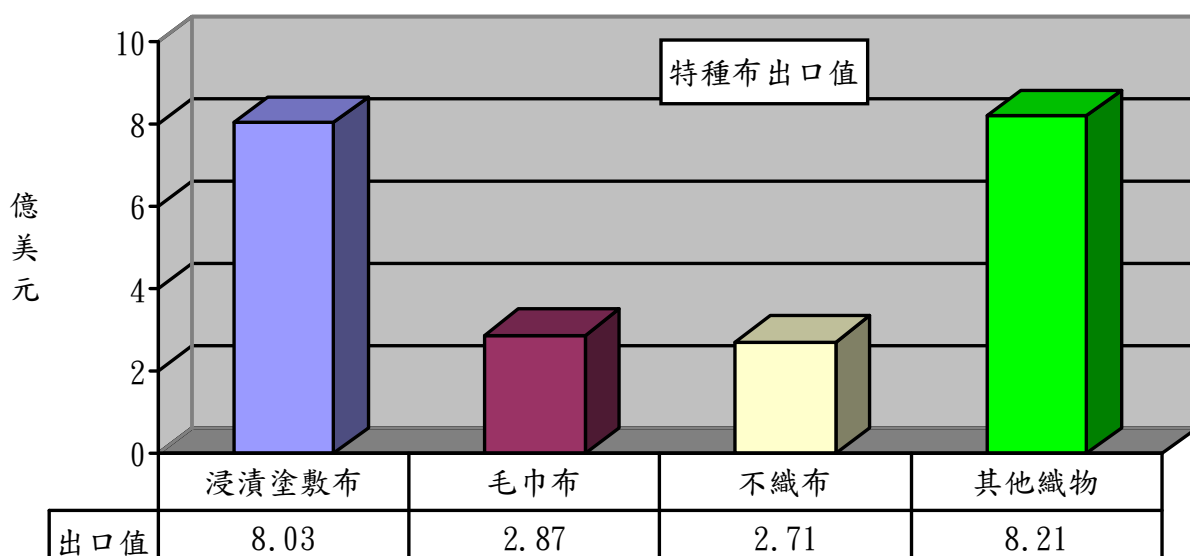
2、以梭織布主要項目分析：

項目	出口值 (億美元)	佔布料 比重(%)	同期比較 (%)	出口量 (萬公噸)	同期比較 (%)
1.梭織長纖布	16.33	26	-10	21.67	-10
2.梭織短纖布	4.76	8	-11	5.70	-3



3、以特種布主要項目分析：

項 目	出口值 (億美元)	佔布料 比重 (%)	同期 比較 (%)	出口量 (萬公噸)	同期 比較 (%)	單價 (美元 /公斤)	同期 比較 (%)
1.浸漬塗敷加工布	8.03	13	-10	10.87	-12	7.39	2
2.毛巾布	2.87	5	-11	3.92	-11	7.32	-0.3
3.不織布	2.71	4	-0.2	6.14	3	4.41	-3
4.其他織物	8.21	14	-3	9.98	-3	8.23	-0.2
合 計	21.82	36	-6	30.91	-6	7.06	-0.3

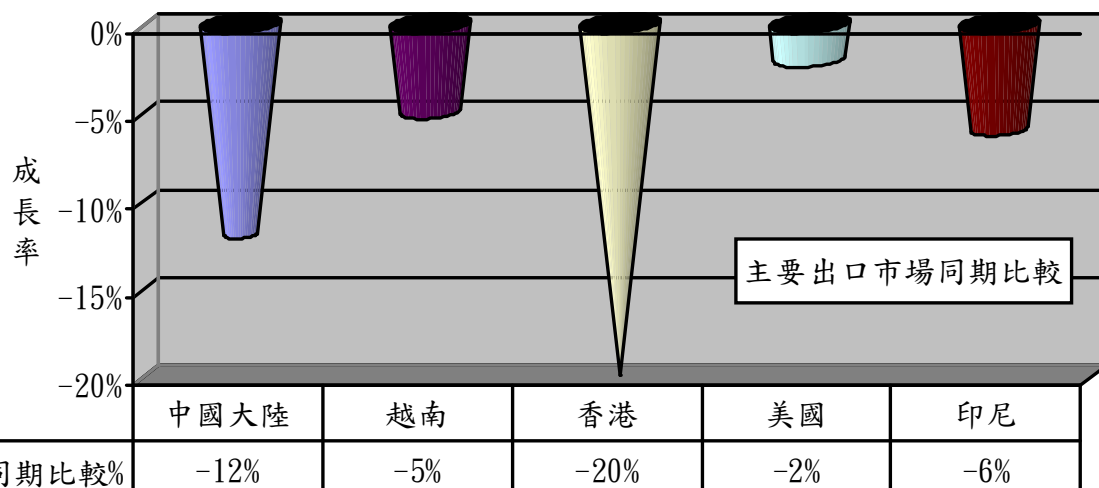
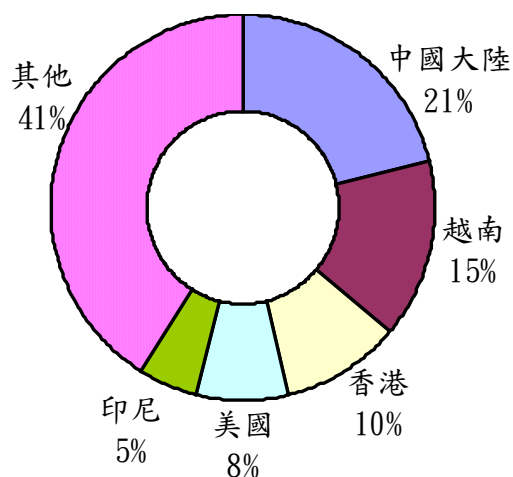


二、主要出口市場

101年1-10月我國紡織品第一大出口市場為中國大陸，出口值達20.93億美元，佔紡織品出口值之21%，較去年同期衰退12%。

排名	主要出口地區	出口值(億美元)	佔總出口值比重(%)	同期比較(%)
1	中國大陸	20.93	21	-12
2	越南	14.74	15	-5
3	香港	9.94	10	-20
4	美國	8.05	8	-2
5	印尼	5.11	5	-6
合計		58.11	59	-10

出口值結構(市場別)



(一)前五大出口市場主要出口項目分析：

我紡織品前5大出口市場中，均以布料產品為主，其中以輸印尼布料產品比重達8成為最多。

出口地區	主要出口項目	出口值 (億美元)	佔出口至該 地區紡織品 比重(%)	同期比較 (%)
1.中國大陸	布料	12.73	61	-12
	紗線	5.96	28	-11
2.越南	布料	10.06	68	-0.2
	紗線	2.07	14	-25
3.香港	布料	7.40	74	-19
	紗線	1.85	19	-27
4.美國	布料	3.25	40	10
	成衣及服飾品	3.01	37	-7
5.印尼	布料	4.27	84	-2
	紗線	0.31	6	-1

(二)101年1-10月我國紡織品經香港轉口至中國大陸統計：

項目	金額 (百萬美元)	比重 (%)	成長率 (%)
1.纖維	3.74	1	-40
2.紗線	148.65	23	-14
3.布料	479.68	74	-13
4.成衣及服飾品	3.23	--	-33
5.雜項紡織品	10.44	2	5
合計	645.74	100	-13

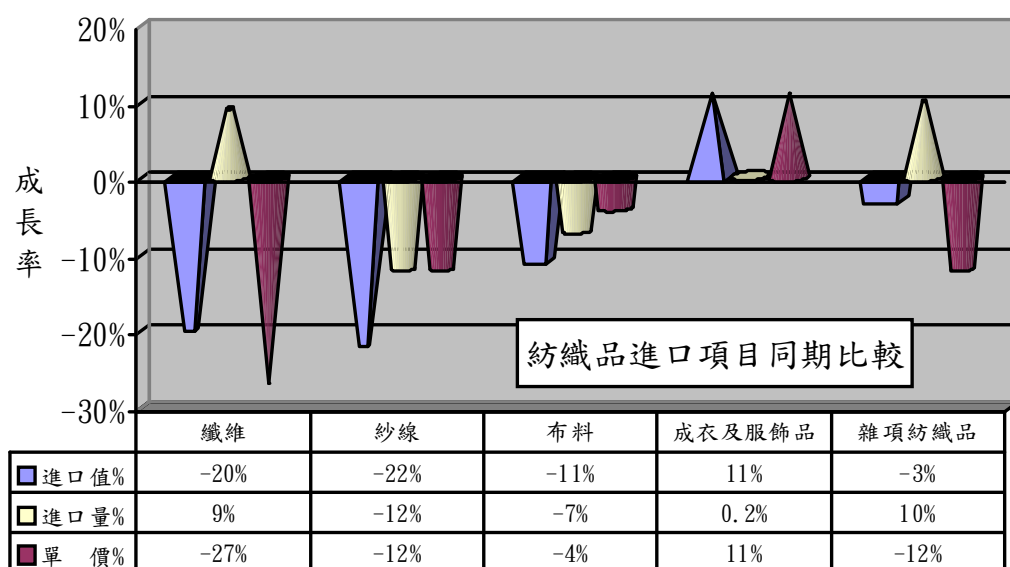
三、進口概況

101年1-10月我國紡織品進口值為27.85億美元，佔全國進口總值(2,272.63億美元)之1.2%，較去年同期衰退6%；進口量為54.16萬公噸，較去年同期成長2%。

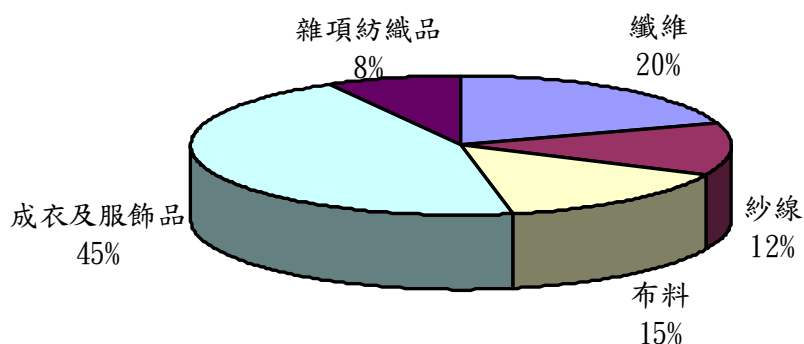
(一)紡織品進口項目分析：

紡織品進口以成衣及服飾品為大宗，進口值為12.65億美元，佔進口總值45%。

項 目	進口值 (億美元)	比重 (%)	同期 比較 (%)	進口量 (萬公噸)	同期 比較 (%)	單價 (美元/ 公斤)	同期 比較 (%)
1.纖維	5.50	20	-20	24.48	9	2.25	-27
2.紗線	3.43	12	-22	8.00	-12	4.29	-12
3.布料	4.11	15	-11	6.64	-7	6.20	-4
4.成衣及服飾品	12.65	45	11	9.04	0.2	13.98	11
5.雜項紡織品	2.16	8	-3	6.00	10	3.60	-12
合 計	27.85	100	-6	54.16	2	5.14	-8



進口值結構(產品別)



四、主要進口來源

101年1-10月我國紡織品首要進口來源為中國大陸，進口值為9.65億美元，佔紡織品進口值之35%，較去年同期成長4%。

排名	主要進口地區	進口值 (億美元)	佔進口總值 比重(%)	同期比較 (%)
1	中國大陸	9.65	35	4
2	越南	2.54	9	-7
3	歐盟	2.45	9	-7
4	美國	2.27	8	-3
5	日本	2.12	8	-8
合計		16.55	69	-3

(一)前五大進口來源之主要進口項目分析：

我紡織品前5大進口來源中，自中國大陸、歐盟及越南進口以成衣及服飾品為主，美國則以纖維為大宗達70%，日本則以布料為大宗。

進口地區	主要進口項目	進口值 (億美元)	佔自該地區 進口紡織品 比重(%)	同期比較 (%)
1.中國大陸	成衣及服飾品	5.92	61	12
	布料	1.40	15	2
2.越南	成衣及服飾品	1.78	70	13
	布料	0.26	10	-42
3.歐盟	成衣及服飾品	1.32	54	13
	纖維	0.43	18	3
4.美國	纖維	1.60	70	-8
	紗線	0.32	14	33
5.日本	布料	0.80	38	-14
	成衣及服飾品	0.59	28	-10

(二)101年1-10月中國大陸紡織品經香港轉口至台灣統計：

項目	金額 (百萬美元)	比重 (%)	成長率 (%)
1.纖維	--	--	--
2.紗線	2.81	2	-26
3.布料	2.51	1	-38
4.成衣及服飾品	163.15	96	-8
5.雜項紡織品	2.14	1	-35
合計	170.61	100	-9

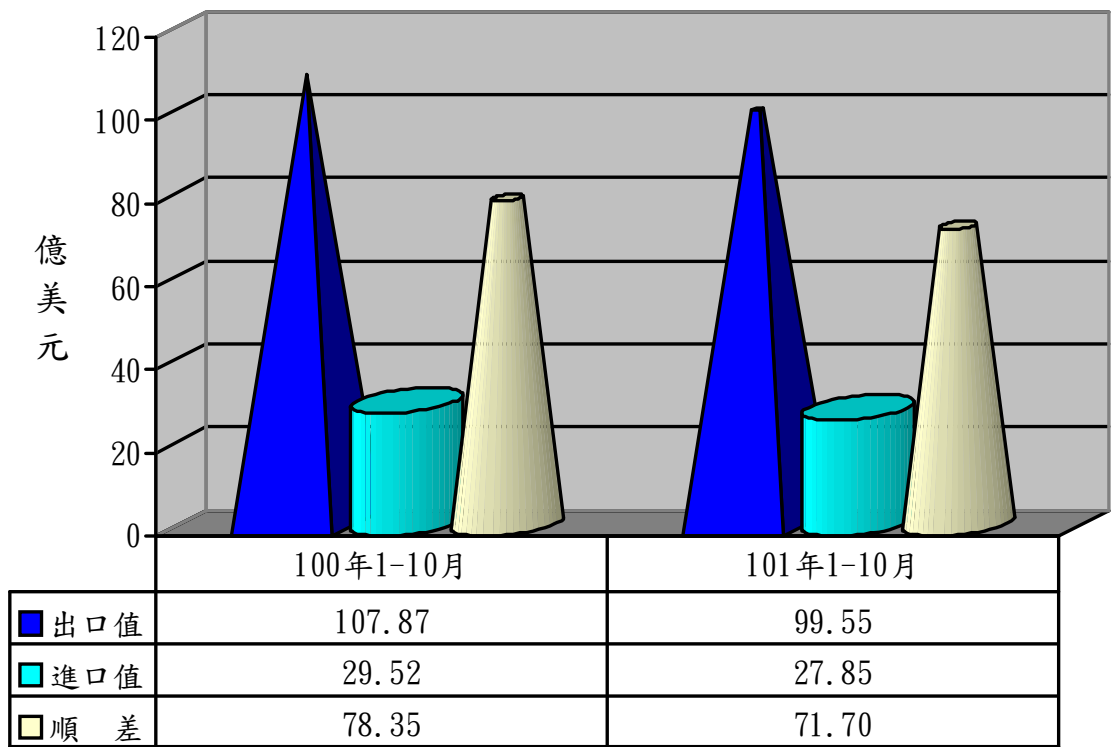
五、外銷訂單

依據經濟部統計處外銷訂單統計資料，101年10月份紡織品接單金額為10.52億美元，較去年同期衰退4%。101年1-10月累計接單金額為109.80億美元，較去年同期衰退2%。

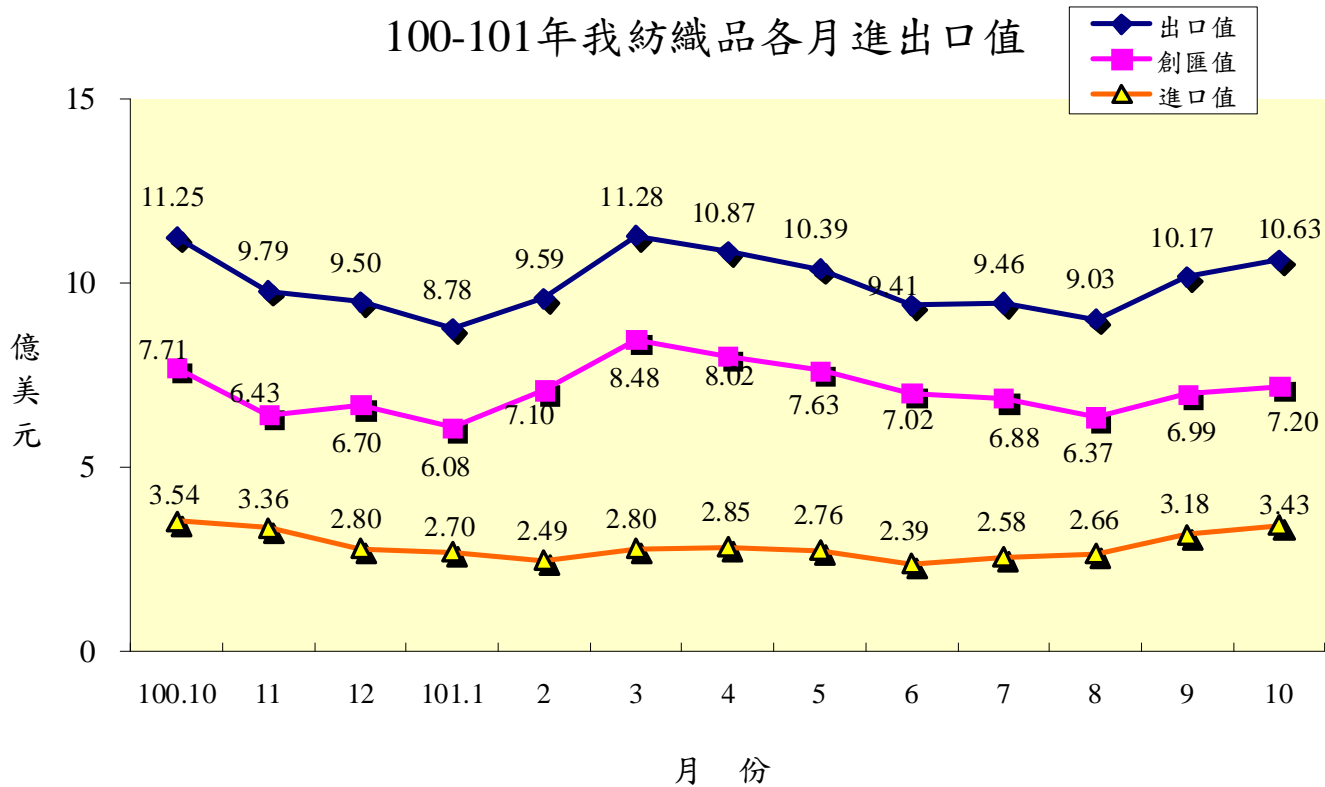
六、貿易順差

(一) 去(100)年度我國紡織品出口值為127.16億美元，進口值為35.69億美元，貿易順差為91.47億美元，較99年同期增加7.50億美元，成長9%，僅次於「機械及電機設備」與「塑膠、橡膠及其製品」、「精密儀器、鐘錶、樂器」，為我國第4大創匯產業。

(二) 今(101)年1-10月紡織品出口值為99.55億美元，進口值為27.85億美元，貿易順差為71.70億美元，較去年同期減少6.65億美元，衰退8%。



100-101年我紡織品各月進出口值



七、2011-2012年1-10月我國主要出口項目進出口值及創匯狀況

單位:億美元

年度	項目 進出口值	全國	成長率	紡織品	成長率	機 械 及電機 設 備	成長率	基 本 金 屬 及 其 製 品	成長率	精 密 儀 器 鐘 錶 樂 器	成長率	塑 膠 橡 膠 及 其 製 品	成長率	礦 產 品	成長率	化 學 品	成長率
2011 1-10月	出口值	2,596.80	14.7%	107.87	16.0%	1,214.85	12.8%	254.73	19.3%	203.15	1.6%	212.92	16.4%	147.15	20.2%	192.12	20.4%
	進口值	2,385.19	16.3%	29.52	27.3%	756.06	6.5%	231.64	15.4%	95.47	5.1%	69.95	16.5%	576.58	27.4%	294.37	23.3%
	順逆差	211.61	-1.0%	78.35	12.2%	458.80	25.0%	23.09	79.6%	107.68	-1.2%	142.97	16.4%	-429.43	-30.1%	-102.25	-29.1%
2011 1-11月	出口值	2,843.52	13.4%	117.67	13.9%	1,329.54	11.1%	278.36	17.8%	221.89	1.5%	231.87	14.3%	165.02	21.4%	208.76	18.4%
	進口值	2,599.90	13.5%	32.89	25.9%	825.12	4.5%	252.25	13.3%	103.71	4.1%	76.48	14.9%	627.97	23.8%	316.84	19.0%
	順逆差	243.62	11.9%	84.78	9.9%	504.42	24.0%	26.11	89.6%	118.17	-0.6%	155.38	14.0%	-462.95	-24.7%	-108.08	-20.2%
2011 1-12月	出口值	3,082.99	12.3%	127.17	12.5%	1,443.26	9.9%	301.84	16.6%	239.12	1.2%	252.01	13.2%	179.23	20.7%	224.68	16.9%
	進口值	2,816.05	12.1%	35.70	23.0%	890.44	2.9%	270.62	11.1%	112.71	3.8%	82.40	12.6%	682.83	23.4%	340.40	16.0%
	順逆差	266.94	14.3%	91.48	8.9%	552.82	23.5%	31.23	103.9%	126.41	-1.0%	169.60	13.5%	-503.60	-24.4%	-115.72	-14.4%
2012 1月	出口值	210.80	-16.8%	8.78	-14.5%	94.28	-21.5%	22.71	-9.2%	16.60	-16.1%	16.88	-17.6%	10.75	-27.2%	16.19	-14.3%
	進口值	206.60	-11.9%	2.70	-16.8%	63.96	-19.1%	17.05	-27.5%	6.35	-24.8%	5.89	-18.7%	59.14	17.0%	21.63	-24.0%
	順逆差	4.20	-77.6%	6.08	-13.4%	30.32	-26.1%	5.66	279.3%	10.25	-9.7%	10.99	-17.0%	-48.40	-35.2%	-5.44	43.2%
2012 1-2月	出口值	444.85	-4.5%	18.37	-3.1%	198.07	-8.9%	44.83	0.6%	34.17	-7.9%	37.62	-3.4%	10.75	-61.6%	33.99	-11.0%
	進口值	412.36	-5.8%	5.20	-2.3%	126.30	-12.7%	35.32	-18.6%	14.30	-11.6%	12.18	-7.1%	115.64	14.9%	45.59	-16.3%
	順逆差	32.49	16.3%	13.17	-3.5%	71.77	-1.3%	9.51	714.5%	19.87	-5.0%	25.44	-1.6%	-104.89	-44.3%	-11.60	28.8%
2012 1-3月	出口值	708.28	-4.0%	29.66	-5.4%	315.71	-6.7%	70.07	-2.3%	53.52	-9.4%	59.64	-4.2%	49.35	11.1%	54.87	-9.4%
	進口值	651.70	-5.9%	7.99	-6.3%	196.22	-13.7%	56.60	-18.0%	22.38	-18.3%	18.96	-7.9%	184.52	17.2%	71.53	-18.4%
	順逆差	56.59	24.3%	21.67	-5.0%	119.49	7.5%	13.47	399.9%	31.14	-1.7%	40.69	-2.4%	-135.17	-19.6%	-16.66	38.6%
2012 1-4月	出口值	963.71	-4.7%	40.53	-6.4%	433.53	-6.7%	95.06	-3.3%	72.01	-9.1%	80.61	-5.2%	65.60	7.3%	73.04	-11.4%
	進口值	900.20	-3.8%	10.84	-6.0%	266.32	-11.1%	77.26	-17.8%	31.81	-14.7%	25.78	-7.7%	262.78	19.0%	97.94	-16.7%
	順逆差	63.51	-15.3%	29.69	-6.6%	167.21	1.3%	17.79	310.4%	40.19	-4.1%	54.83	-4.0%	-197.18	-23.4%	-24.90	29.2%
2012 1-5月	出口值	1,224.66	-5.0%	50.91	-7.3%	553.37	-6.7%	120.49	-4.1%	91.23	-9.5%	101.77	-5.6%	85.17	10.4%	90.93	-12.3%
	進口值	1,138.55	-5.3%	13.60	-6.3%	338.74	-12.5%	100.11	-16.7%	41.03	-16.1%	33.07	-7.4%	323.94	14.2%	125.41	-16.1%
	順逆差	86.11	-1.4%	37.31	-7.6%	214.63	4.0%	20.38	269.6%	50.20	-3.3%	68.70	-4.7%	-238.77	-15.6%	-34.49	24.7%
2012 1-6月	出口值	1,468.04	-4.7%	60.32	-7.3%	668.73	-6.2%	143.18	-4.6%	110.06	-8.9%	121.13	-5.2%	100.45	8.3%	107.79	-10.5%
	進口值	1,356.10	-5.8%	15.99	-6.2%	407.45	-12.4%	119.85	-16.0%	51.08	-12.5%	39.12	-8.9%	380.12	11.7%	150.02	-15.6%
	順逆差	111.94	10.7%	44.33	-7.7%	261.29	5.3%	23.33	216.0%	58.99	-5.5%	82.01	-3.4%	-279.67	-13.0%	-42.22	26.2%
2012 1-7月	出口值	1,716.50	-5.8%	69.76	-8.1%	789.01	-6.8%	167.49	-5.8%	129.24	-9.9%	142.04	-6.5%	113.28	2.4%	123.66	-10.7%
	進口值	1,595.42	-5.4%	18.57	-6.1%	483.45	-10.8%	140.45	-14.6%	61.28	-10.9%	45.93	-8.0%	440.77	8.5%	178.69	-13.7%
	順逆差	121.08	-10.3%	51.19	-8.8%	305.56	0.1%	27.03	105.2%	67.96	-9.0%	96.11	-5.7%	-327.49	-10.8%	-55.02	19.6%
2012 1-8月	出口值	1,963.35	-5.6%	78.79	-8.7%	905.76	-6.6%	189.69	-7.2%	148.94	-9.4%	161.51	-6.8%	132.06	11.1%	138.55	-11.8%
	進口值	1,809.08	-5.7%	21.23	-7.3%	550.06	-10.5%	158.52	-16.1%	70.33	-10.0%	52.06	-7.8%	495.82	8.6%	203.75	-14.1%
	順逆差	154.27	-4.4%	57.56	-9.2%	355.70	0.2%	31.17	100.4%	78.61	-8.9%	109.46	-6.3%	-363.76	-7.8%	-65.20	18.6%
2012 1-9月	出口值	2,235.56	-3.9%	88.96	-7.9%	1,030.89	-5.2%	213.59	-6.7%	170.91	-6.5%	181.83	-5.6%	155.88	20.9%	156.32	-10.0%
	進口值	2,039.93	-5.0%	24.42	-6.0%	616.42	-9.9%	177.88	-15.1%	80.35	-6.7%	59.14	-6.2%	558.89	8.3%	229.48	-13.5%
	順逆差	195.62	9.0%	64.54	-8.6%	414.47	2.8%	35.71	85.2%	90.55	-6.2%	122.70	-5.2%	-403.01	-4.1%	-73.16	20.0%
2012 1-10月	出口值	2,501.33	-3.7%	99.55	-7.7%	1,151.58	-5.2%	237.71	-6.7%	192.84	-5.0%	202.59	-4.8%	177.30	20.5%	173.74	-9.5%
	進口值	2,272.63	-4.7%	27.85	-5.7%	683.36	-9.6%	198.01	-14.4%	89.66	-6.1%	66.41	-5.1%	621.37	8.0%	255.39	-13.2%
	順逆差	228.70	7.4%	71.70	-8.4%	468.23	2.1%	39.70	69.6%	103.18	-4.1%	136.18	-4.7%	-444.07	-3.7%	-81.65	20.1%

※資料來源：紡拓會根據財政部統計處資料編製